



Skapat av (Efternamn, Förnamn, org) Mats Landström, ÅF	Datum 2018-06-19	Version 0.2
Projektnamn Maland och Tunadalsspåret	Ärendenummer TRV 2015/35756	Projektnummer 107 217
Dokumenttitel Minnesanteckningar, allmänt samråd "Öppet hus" om samrådshandling JP Maland 2018-06-19		

Minnesanteckningar. Öppet hus 2018-06-19: Samrådshandling JP Maland

Tid: 2018-06-19, Samrådsmöte på orten med öppet hus kl. 17.00 - 20.30 och allmän information kl. 18.30

Plats: Sköns Församlingsgård, Sundsbruk.

Inbjudan till allmänt samråd Öppet hus 2018-06-19 har skett genom:

Post- och inrikes tidningar	Annons 2018-06-15
Sundsvalls Tidning	Annons 2018-06-16
Sundsvalls Nyheter	Annons 2018-06-17
Brev till organisationer/myndigheter/företag	Utskick 2018-06-05
Brev till berörda fastighetsägare m.fl.	Utskick 2018-06-05

Närvarande:

Allmänhet

Ca 50 besökare

Trafikverket

Håkan Åberg, Projektledare
Mats Svensson, Projekteringsledare
Anders Wilhelmsson, Projektingenjör
Isabell Lindström, Projektingenjör
Annette Ekman, Miljö
Jenny Berggren, Markförhandlare
Katrín Olofsson, Buller och vibrationer
Marie Lundqvist, Kommunikatör

Sundsvalls kommun

Stina Feil

Logistikparken

Alexandra Olsson

SCA

Jens Olsson
Peter Gyllroth

ÅF

Lennart Westman, Moderator
Peter Törnkvist, Uppdragsledare
Mats Landström, Projektadministratör
Emanuel Björsell, 3D-modeller
Anders Josefsson, Markförhandlare
Emil Leander, Markförhandlare

Peter Pettersson, Buller och vibrationer

1. Allmän Information

Håkan Åberg, projektledare Trafikverket, inledde med information om syfte och upplägg för mötet. Vidare gjordes en kort presentation av närvarande från Trafikverket, ÅF, Sundsvalls Logistikpark, Sundsvalls kommun samt SCA. Innehållet i den allmänna presentationen kan sammanfattas under rubrikerna:

- Planprocessen
- Trafikverkets ställningstagande
- Samrådshandling JP Maland:
 - Utvärdering alternativ
 - Malandsvägen
 - Illustrationskartor
 - Animation (arbetsmaterial)
 - MKB
 - Buller
- Markåtkomst/Ersättning
- Tider

1.1 Planprocessen

Håkan Åberg beskrev planprocessen samt var projektet befinner sig i nuläget, se nedanstående figur. JP Maland är i skede samrådshandling där planförslag och MKB tas fram.



1.2 Trafikverkets ställningstagande

Trafikverkets ställningstagande daterat 2016-09-29 presenterades. Utifrån ställningstagandet har Trafikverket delat in projektet i tre järnvägsplaner:

- Ny järnväg mellan Ådalsbanan och Tunadalsspåret (JP Maland)
- Partiellt dubbelspår längs Ådalsbanan, delen E4-Birsta mötesstation samt tredje mötespår (JP Birsta)
- Upprustning av Tunadalsspåret (JP Tunadal)

1.3 Utvärdering av alternativ som lyftes fram vid samrådsmötet 2018-01-23

V3D och V3KOB, enligt bilden nedan, har utvärderats och jämförts med V3C. Peter Törnkvist presenterade utvärderingen.



Alternativ för utvärdering, V3D, V3KOB och V3C

Peter presenterade geotekniska förutsättningar och förstärkningsåtgärder, påverkan på befintlig miljö och landskapsbild längs Malandsvägen, buller och inlösen samt en avslutande samlad bedömning. Trafikverket bedömer att V3C är mest fördelaktigt och detta alternativ föreslås ligga till grund för fortsatt projektering.

	V3C, delen genom Malands dalgång	V3KOB, delen genom Malands dalgång	V3D, delen genom Malands dalgång
Geometri järnväg	Standardkrav tillgodoseas	Standardkrav tillgodoseas	Standardkrav tillgodoseas
Funktion väg	Malandsvägen förläggs planskilt med järnvägen, dagens funktion kvarstår	Malandsvägen förläggs planskilt med järnvägen, dagens funktion kvarstår	Malandsvägen förläggs planskilt med järnvägen, dagens funktion kvarstår
Bostadshus	3 bostadsfastigheter löses in	4-6 bostadsfastigheter löses in	Inga bostadsfastigheter löses in
Landskapsbild	Stor negativ påverkan på landskapsbilden men jämförelsevis mindre än V3KOB och V3D.	Stor negativ påverkan på landskapsbilden. Kvarvarande 4-6 bostadsfastigheter, som inte löses in, får en påtagligt försämrad närmiljö.	Stor negativ påverkan på öppet landskap. Kvarvarande åtta bostadsfastigheter, som inte löses in, får en påtagligt försämrad närmiljö.
Buller	Klart fördelaktigare än V3D och V3KOB sett från bullersynpunkt	Antalet bullerberörda i Västland ökar med ca 10 bostadsfastigheter. Kvarvarande 4-6 bostadsfastigheter som inte löses in får påtagligt ökade buller nivåer jämfört idag.	Antalet bullerberörda i Västland ökar med ca 20 bostadsfastigheter. Kvarvarande åtta bostadsfastigheter som inte löses in får påtagligt ökade buller nivåer jämfört idag.
Kulturmiljö	Stora negativa konsekvenser för kulturmiljön.	Mycket stora negativa konsekvenser för kulturmiljön.	Mycket stora negativa konsekvenser för kulturmiljön.
Rörelser och barriärer	Något större barriärverkan än V3D till följd av att Malandsvägen sannolikt byggs om.	Något större barriärverkan än V3D till följd av att Malandsvägen sannolikt byggs om.	Järnvägen medför tillkommande barriärverkan. Malandsvägen behöver inte sannolikt byggas om.
Geoteknik	I huvudsak goda grundförhållanden. Utgrävning av silt och lera längs del av sträckan.	I huvudsak goda grundförhållanden. Utgrävning av silt och lera längs del av sträckan.	Bankpöning erfordras. Dåliga grundförhållanden längs del av sträckan genom dalgången innebär jämförelsevis stora osäkerheter under byggtiden.
Hydrogeologi	Inga grundvattenberoende objekt inom påverkansområdet, liten påverkan.	Inga grundvattenberoende objekt inom påverkansområdet, liten påverkan.	Påverkar grundvattenförhållanden över lång sträcka framset längs med järnväg.
Kostnader	Likvärdiga kostnader.	Likvärdiga kostnader.	Likvärdiga kostnader.
Samlad omdöme	Medför inlösen av åtta bostadshus. Jämförelsevis mindre negativ påverkan avseende buller, kulturmiljö och landskapsbild. Bedöms sammantaget vara något fördelaktigare än V3KOB och V3D.	Medför inlösen av 4-6 bostadshus. Stora, negativ påverkan avseende buller, kulturmiljö och landskapsbild jämfört V3C. Bedöms sammantaget vara sämre än V3C.	Inlösen av bostadshus kan undvikas men närmiljön för kvarvarande åtta bostadsfastigheter blir påtagligt försämrad. Större negativ påverkan avseende buller, kulturmiljö och landskapsbild jämfört V3C. Bedöms sammantaget vara sämre än V3C.

Figur 14.1 Samlad bedömning

Stor negativ påverkan
Måttig negativ påverkan
Liten negativ påverkan
Neutralt
Positivt

1.4 Malandsvägen

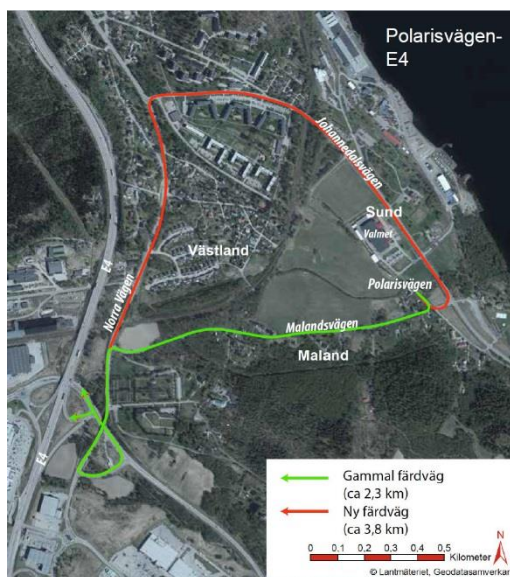
Gällande Malandsvägen förklarade Peter att det är kommunen som anger den framtida utformningen. Kommunen ansvarar för allmänna gator inom detaljplan enligt plan och bygglagen. Enskilda vägar ansvarar fastighetsägare längs vägen för. Kommunen har tidigare påtagit sig ansvaret för skötsel av vissa enskilda vägar (gäller i detta fall Malandsvägen). 2003 beslutade kommunfullmäktige att kommunal skötsel av enskilda vägar ska lämnas till den enskilda väghållaren. Trafikverket har nu tillsammans med Kommunen har nu tagit fram ett förslag till lösning för Malandsvägen som innebär att inte blir genomgående för fordonstrafik när järnvägen byggs. Gång- och cykelförbindelser föreslås enligt nedanstående karta. Idag är Malandsvägen stängd för genomfart med tung lastbil. Kommunen kommer då inte i framtiden att ansvara för skötsel av Malandsvägen, utan kommer att föreslå att man bildar gemensamhetsanläggning för de 2 vägdelarna som blir kvar. Förslaget illustreras endast i järnvägsplanen. Slutligt beslut tas i kommande lantmäteriförrättning.



Vidare visade Peter ett antal vyer över den planerade anläggningen och dess inpassning i landskapet.



En översiktlig tillgänglighetsutredning redovisades. Funktionen för GC bibehålls i området med nya GC-vägar på båda sidor om järnvägen. Några exempel på förändringar för fordonstrafiken framgår av nedanstående kartor.



Illustrationskarta och Animation (Arbetsmaterial)

Peter Törnkvist och Mats Svensson presenterade aktuell illustrationskarta för JP Maland. De började från väster och presenterade nyttjanderätter, servicevägar, omläggning av vägar, bullerskyddsvallar, slänter, skärningar, GC-vägar, broar, vägar för byggtrafik m.m. Därefter visades en film (arbetsmaterial) från 3D-modellen för att tydliggöra ovanstående genomgång.

MKB

Peter Törnkvist berättade om MKB för JP Maland. Den är inlämnad till länsstyrelsen och inväntar godkännande. Utskrivna kopior finns att titta i under samrådsmötet samt att MKB finns att tillgå på projektets hemsida.

Buller- och vibrationsutredning

Katrin Olofsson, bullerspecialist på Trafikverket, presenterade buller- och vibrationsutredningen för JP Maland.

Spår- och vägnära bullerskyddsåtgärder

Åtgärder har övervägts för hela sträckan

- Tekniskt möjligt? Geologi och topografi avgör
- Ekonomiskt rimligt? Effekt vägts mot kostnad
- Även beaktat markintrång och landskapsbild

5 bullervallar föreslås

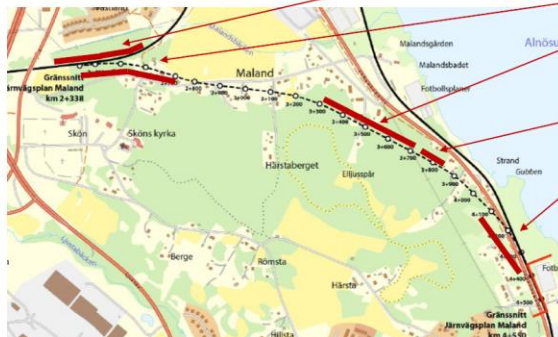
Birsta/Västland – bullervall längs Adalsbanan

Maland - bullervall ovanpå släntrön.

Polarisvägen – bullervall mellan skärningar.

Maland 3:23 - kort bullervall förlänger skärning.

Huggsta - bullervall längs Johannedalsvägen



Fastighetsnära bullerskyddsåtgärder

- Åtgärdsförslag
 - Fönster, ventiler och snedtak/vägg = 5 hus
 - Fönsterbyten och ventilåtgärder = 12 hus
 - Ventilåtgärder = 17 hus
 - Uteplatsåtgärd = 9 hus
- Info om respektive fastighet redovisas vid "Station buller & vibrationer"
- Avtal kommer att upprättas mellan Trafikverket och fastighetsägare.
- Åtgärderna kan vidtas först efter att järnvägsplanen vunnit laga kraft och byggstartsbeslut fattats av regeringen. Innebär att det sker i samband med att arbetena med järnvägsanläggningen påbörjas.

1.5 Markåtkomst/Ersättning

Vid presentationen gavs information om vad som gäller för markåtkomst enligt lagen om byggande av järnväg: "En järnvägsplan som fått laga kraft ger den som ska bygga järnvägen rätt att lösa in mark som behövs permanent för järnvägsändamål." (4 kap. 1 § LBJ). Vidare: "Järnvägsplanen ger också skyldighet att lösa in mark om fastighetsägare begär det." (4 kap. 2 § LBJ). De som kan få ersättning är: Fastighetsägare, servitutshavare och nyttjanderättshavare, t.ex. jordbruksarrendatorer. Det som ersätts är:

- Markintrånget – Minskning av fastighetens marknadsvärde.
- 25 % - påslag på markintrång.
- Annan skada.

Typer av markanspråk:

- **Äganderätt:** Den mark som tas i anspråk för järnvägsanläggningen
- **Servitut:** exempelvis rätt att för all framtid anlägga erforderlig väg och eller rätt att avverka träd (20 m från spårmit) längs med järnvägen.
- **Nyttjanderätt:** tidsbegränsad rätt att nyttja annans fastighet, eller del av fastighet (3 kap 3 § LBJ)

Vägar kan komma att påverkas:

- Vid byggande av järnväg kan även enskilda intilliggande vägar påverkas.
- Beslut om de enskilda vägarna som används av flera fastigheter hanteras av Lantmäteriet.
- Kommunala gator kan påverkas – detaljplan kan behövas/hanteras i lantmäteriförrättning

1.6 Tider



Preliminär tidplan för JP Maland.

2. Dialog och inhämtande av synpunkter

2.1 Fyra stationer

Under kvällen fanns möjlighet att titta på samrådsmaterialet samt att ge och få information. Personal från Trafikverket och ÅF fanns på plats för att ge svar på besökarnas frågor. Samrådet var uppdelat i fyra stationer:

1. **Illustrationskartor:** Vid denna station presenterades illustrationskartorna med spårdragning, släntutfall, servicevägar mm.
2. **Utvärdering alternativ:** Vid denna station besvarades frågor kring de utvärderade alternativen V3C, V3D och V3KOB.
3. **Buller:** Vid stationen besvarades besökarnas frågor kring genomförda bullerutredningar, där planerade åtgärder för enskilda fastigheter redovisades.
4. **3D-modell (Arbetsmaterial):** Vid denna station fanns möjlighet att titta på en animerad 3D-modell över området.



Samtal, frågor och diskussioner vid fyra samrådsstationer samt allmän information.

2.2 Inkomna synpunkter

Ett antal frågor lämnades från boende längs Malandsvägen. Dessa frågor bemöttes muntligt av Mats Svensson och Peter Törnkvist vid den allmänna presentationen. Frågorna bemöts även skriftligt i Samrådsredogörelsen.

Frågor till Trafikverkets samrådsmöte tisdagen den 19 juni 2018 i Sköns församlingssal.
 Ärendenummer: TRV 2015/35756

1. Utalande från anställd person hos Suresvall Vatten som jobbade på Galaxvägen 14 juni 2018: Vattnet ska stängas av på Malandsvägen 33 p.g.a. att huset ska rivas. Frågan är: när ska det rivas?
2. Ska någon besiktning göras på boerhållen, hos de fastighetsägare som har bergvärme, innan järnvägshygget startas?
3. Sid. 118 - vilket alternativ gäller för sträckningen av Malandsvägen, Bil. 1, norr eller söder om V3C?
4. Vad innebär det att Malandsvägen blir onkild väg betr. t.ex. snöskottning, Bil. 2?
5. Sid. 125 - varför används inte befintlig Malandsväg som GC-väg, Bil. 3?
6. Vem/vilka beslutar om investeringen av järnvägslinjen?
7. Vem/vilka godkänner järnvägslinjen och när vinner den laga kraft?
8. Till vilken instans skickas överklagande av järnvägslinjen?
9. Har förbrukarundersökningen beträffande tomtarna i Römsta 3:1, för de som blir tvångstaklösa och vill bo kvar i närområdet?

10. När startar utredningen angående förminnen i Römsta 3:1?

11. Prisexempel på fastighet i närområdet, Bil. 4?

12. Eftersom vi tvivlar på att det endast är buller mot Värtland och järnvägshanken på åkern som ligger till grund för att V3D har utslutits, då man med det förslaget räddar i princip hela byn, vill vi veta vad den egentliga anledningen är till att V3C ska gälla. De flesta boende accepterar förslag V3D med järnvägshanken bara de får bo kvar.

Sundsbruk 2018-06-19
 Ann-Christin och Kurt Lindström

3. Informationsmaterial

Följande informationsmaterial fanns tillgängligt för allmänheten under öppet hus:

- **Frågor och svar 180619:** Ett informationshäfte med frågor och svar om projektet.
- **Planlägningsbeskrivning 180619:** Med hjälp av planlägningsbeskrivningen får allmänheten information om hur projektet kommer att planläggas, när det är möjligt att påverka samt vilka beslut som kommer att fattas.
- **Illustrationskarta samrådshandling 180619:** Illustrationskarta över hela området, för järnvägsplan Maland, hopvikt till A4 format.

4. Kontakt och synpunkter

Besökarna gavs information om hur man kan lämna synpunkter på förslaget senast 2018-08-10:

Brev: Trafikverket, Ärendemottagning, Investering, Box 810, 781 28 Borlänge

E-post: investeringsprojekt@trafikverket.se

Märk brev och e-post med:

JP Maland: TRV 2015/35756

Vid frågor om projektet finns information på Trafikverkets hemsida www.trafikverket.se/maland

Kontaktpersoner:

Projektledare: Håkan Åberg, 010-123 73 88, hakan.aberg@trafikverket.se

Projekteringsledare Mats Svensson 070-326 32 03, mats.a.svensson@trafikverket.se

Vid anteckningarna,

Mats Landström/Peter Törnkvist

ÅF