

**Maland och
Tunadalsspåret**

Maland

**Möte hyresgäster-
hyresvärdar
2019-06-25**



TRAFIKVERKET

Presentation

Trafikverket:

Mats Svensson

Jenny Berggren

Lotta Björklund

Micael Löfqvist

Projekteringsledare

Markförhandlare

MittHem

TimråBo

Dagordning - informationsmöte

- Vad som händer i projekt järnvägsplan Maland
- Vilka möjligheter som finns till att få bostad via MittHem eller TimråBo
- Lista på privata bostadsbolag finns på kommunens hemsida
<https://sundsvall.se/bygga-bo-och-miljo/bostader-bostadsomraden-och-offentliga-lokaler/hitta-bostad/>

Projektnummer 107217
Ärendenummer
TRV 2015/35756

Sidor
1(2)

STÄLLNINGSTAGANDE

Beslutat av
Stefan Engdahl
Chef verksamhetsområde
Planering
Dokumentdatum
2016-09-29

TRAFIKVERKET

Trafikverkets ställningstagande

Ställningstagande avseende val av lokaliseringsalternativ för nybyggnadsdelen av projekt "Sundsvalls hamn, Tunadalsspåret, Malandstriangeln m. m." i Sundsvalls kommun, Västerbottens län

Trafikverket har i "Lokaliseringsutredning Malandstriangeln-Nybyggnadsdelen 2016-04-06" föreslagit följande avseende norrgående spår:

Sammantaget bedöms att UA1 innebär lägst kostnader, minst påverkan på miljö, högst säkerhet och det bästa utfallet i de differenskalkyler som utförts. Utförd analys av ändamåls- och projektmålsuppfyllelse visar följaktligen att UA1 är det fördelaktigaste alternativet. UA1 föreslås utgöra norrgående anslutning i det fortsatta arbetet. UA2 och UA3 avförs från fortsatta studier.

Avseende södergående spår föreslås följande:

Vid en sammanvägning bedöms att jämförelsevis mindre miljöpåverkan med Maland A Kort Tunnel inte kan uppväga de fördelar som avsevärt lägre kostnad och avsevärt mindre osäkerheter i genomförandet som Maland A Skärning innebär. Maland A Skärning föreslås därför utgöra södergående anslutning i det fortsatta arbetet samt att fortsatt optimeringsarbete inom denna korridor bör sufta till ytterligare miljöanpassning och väl avvägda konsekvensbegränsande åtgärder. Maland A Kort Tunnel avförs från fortsatta studier.

Sundsvalls kommun och Länsstyrelsen i Västerbottens län instämmer i Trafikverkets förslag vilket beskrivs i "PM Yttrande 2016-09-29". Övriga myndigheter som yttrat sig har antingen tillstyrkt eller avböjt att svara.

Vidare framgår av "Underlag för ställningstagande 2016-09-29" att Trafikverkets förslag innebär att uppsatta ändamål med projektet i huvudsak tillgodoses samt att föreslagen lokalisering innebär den jämförelsevis lägsta kostnaden.

Mot bakgrund av ovanstående beslut under tecknad att Trafikverkets ställningstagande avseende lokaliseringsalternativ skall vara i enlighet med vad som anges i Lokaliseringsutredningen.



Stefan Engdahl

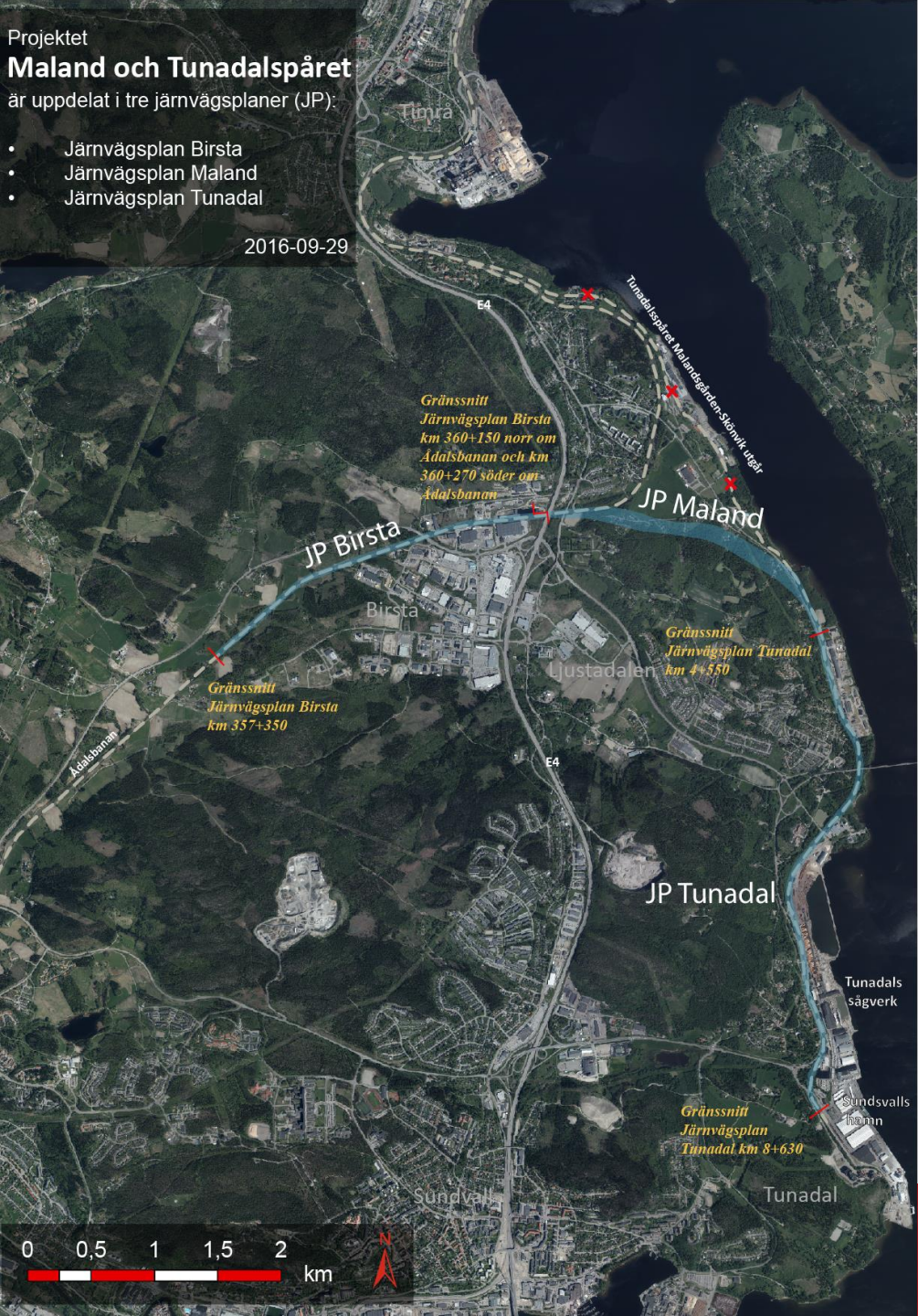
Chef verksamhetsområde Planering

Trafikverket

Projektet Maland och Tunadalsspåret

är uppdelat i tre järnvägsplaner (JP):

- Järnvägsplan Birsta
- Järnvägsplan Maland
- Järnvägsplan Tunadal



Ändamål för projektet

- Projektet ska ge effektiva och miljöanpassade förutsättningar för att trafikera Sundsvalls hamn (TEN-T).
- Projektet ska medverka till att en långsiktigt hållbar transportsystemuppbyggnad tillskapas i Sundsvallsområdet.

Film från VR-modell på hemsidan

www.trafikverket.se/maland

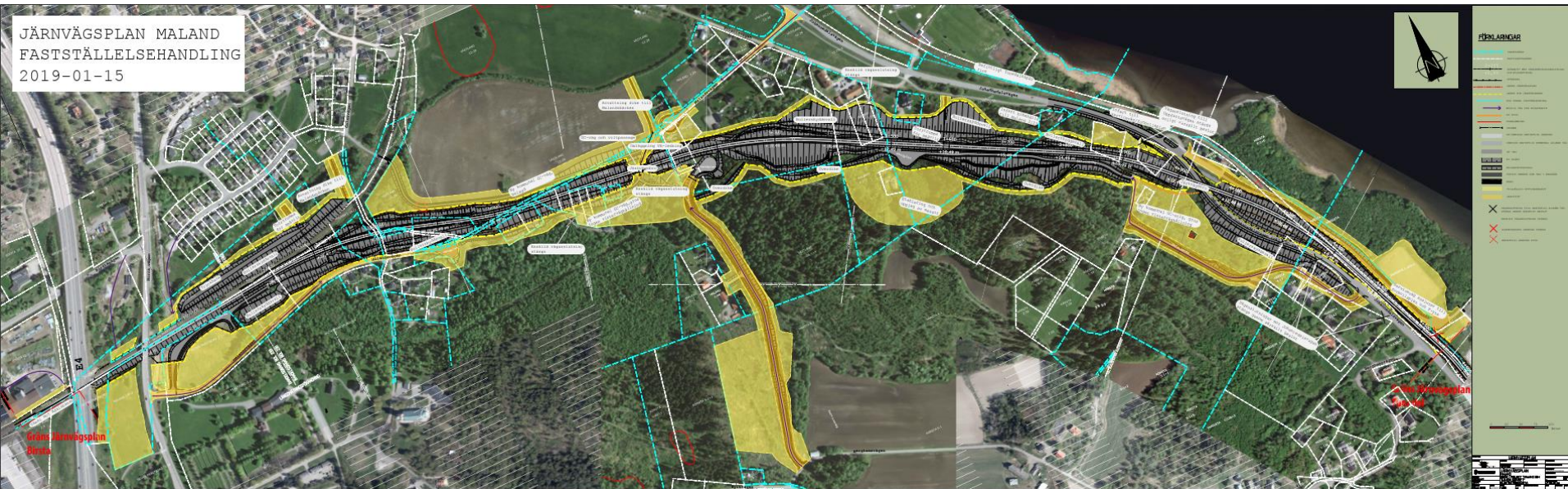


YouTube

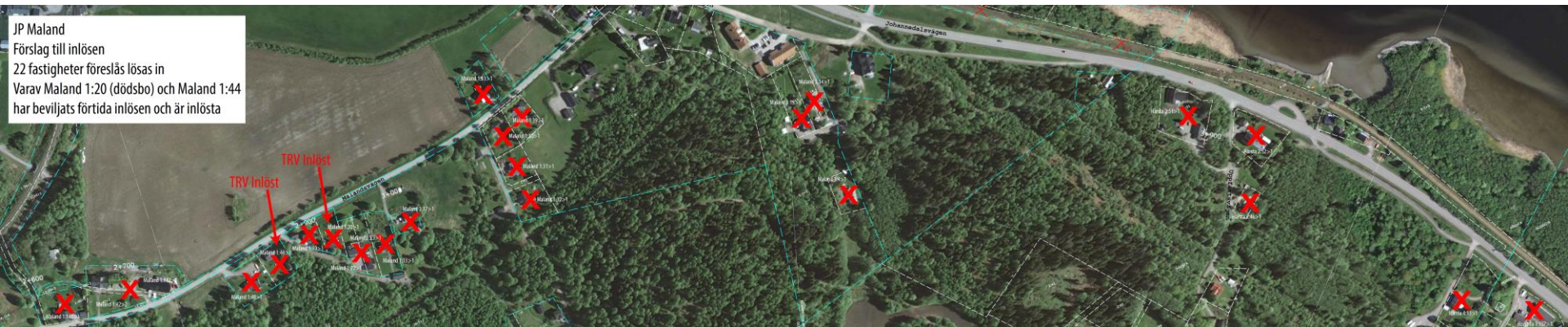
Animerad film - Maland- och Tunadalsspåret

Se en animerad film som visar förslag till en ny järnvägsanslutning som kopplar ihop Adålsbanan med Tunadalsspåret i Maland samt en upprustning av Tunadalsspåret till Sundsvalls hamn. Speaker: Lennart Westman.

Genomgång illustrationskarta



Inlösen av 22 bostadsfastigheter



Positiva utvecklingseffekter

- Planen medverkar till påtagligt förbättrade förutsättningar för godstransporter på järnväg till Sundsvalls hamn, ny kombiterminal och berörda industrier i området.
- Projektet i sin helhet kommer att medverka till ökad konkurrenskraft för befintligt näringsliv och att förutsättningarna för nyetablering av exportbaserade företag i Tunadalsområdet stärks.



Maland och Tunadalspåret tidplan

- Projektering och samråd utförts 2015-2018
- JP Birsta: Fastställd och vunnit laga kraft 2017-11-25.
- JP Tunadal: Fastställd och vunnit laga kraft 2018-12-06 (Regeringen tog inte upp överklagan till prövning).
- JP Maland: Fastställelseprövning våren-hösten 2019.

Byggande:

- Förberedande arbeten 2017 (SCA-tub)
- Byggstart 2018: Birsta
- Byggstart 2019: Tunadal (tågstopp 3 månader sommar 2020)
- Byggstart 2020: Maland
- Idrifttagande 2023

Markåtkomst och ersättningsfrågor

Jenny Berggren

Trafikverket

Markförhandling Gävle

E-post: jenny.berggren@trafikverket.se

Telefon: 010-123 34 22 (direkt)

Telefon växel 0771 - 921 921