

Maland

Bebyggelsedokumentation inför rivning

Dnr: YLM 2020/14,
Rapportnummer: 2021:7

Johanna Ulfsdotter, Antikvarie Västernorrlands museum
2020 10 22



SIÖNS KYRKA OCH MALAND.

Fig.1

**VÄSTER
NORRLANDS
MUSEUM**

Innehåll

1. Administrativa uppgifter	4
2. Uppdrag.....	5
2.1 Leverans	5
3. Sammanfattning av uppdraget	6
4. Källorna	6
5. Skön socken.....	6
5.1 Förhistorisk tid	7
5.2 Medeltid	7
5.3 Jordbruket, ämbetsmän och verkstäder.....	7
5.4 Industrialiseringen	8
5.5 Viktiga industrier i Malands närhet	8
6. Malands by	9
6.1 Bebyggelseutveckling	9
6.1.1 Arkeologisk undersökning	10
6.2 Storskifte	12
6.3 Över-Maland, Neder-Maland, Lill Maland och Malandstorpet	13
6.3.1 Över-Maland	14
6.3.2 Neder Maland /Malandsgården/Maland 5:5.....	14
6.3.3 Lill-Maland	15
6.4 Laga skifte	16
6.5 Torpetableringar	16
6.5.1 Nybruket (Maland 1:15).....	16
6.5.2 Malandstorpet, (Maland 1:13).....	17
6.6 Industrialiseringen och modern tid.....	17
6.6.1 Folkhemmet	17
7. Byggnadstraditioner	20
7.1 Överhetens reglering av allmogens byggande.....	20
7.2 Ekonomibygnader.....	21
7.3 Enkelstuga och parstuga	21
7.4 Korsbyggnader	22
7.4.1 Halvkorsbyggnader	22
7.4.2 Salsbyggnad	23
7.4.3 Villaplan	24

7.5	Klassiska snickerier	24
7.6	Modernism	26
7.6.1	Inredning	26
8.	Maland 1:40	27
8.1.1	Bilder	31
9.	Maland 1:41	34
10.	Västland 12:20	39
11.	Maland 1:42	46
12.	Maland 1:13.....	61
13.	Maland 1:17.....	65
14.	Maland 1:19	68
15.	Maland 1:20	71
16.	Maland 1:22, 1:23.....	75
17.	Maland 3:4.....	81
18.	Maland 3:13	85
19.	Maland 3:14	87
20.	Maland 1:39	91
21.	Maland 1:30	98
22.	Maland 1:32	101
23.	Maland 1:31.....	105
24.	Maland 1:44	108
25.	Härsta 4:13	112
26.	Härsta 2:46.....	116
27.	Härsta 2:51	119
28.	Härsta 2:52	122
29.	Huggsta 1:157.....	125
30.	Maland 1:48	128
31.	Sammanfattning.....	131
32.	Tryckta källor	132
32.1	Litteratur	132
32.2	Utredningar och rapporter.....	132
33.	Otryckta källor:	133
33.1	Arkiv	133
33.2	Webbsidor	133
34.	Bilagor.....	134

1. Administrativa uppgifter

Västernorrlands museum

Box 34

871 21 Härnösand

www.vnmuseum.se

Bebyggelse dokumentation i Malands by Skön, Sundsvalls kommun.

© Västernorrlands museum, Johanna Ulfdotter

Härnösand 2021

Foto: Västernorrlands museum, Skön Norra intresseförening.

Upphovsrätt, om inget annat anges, enligt Creative Commons licens CC BY

ISSN 2000-0111



Fig. 2. Malands by från Alnö.

2. Uppdrag

På uppdrag av Trafikverket, gör Västernorrlands museum en bebyggelsesdokumentation i Malands by, Skön socken, Sundsvalls kommun. I samband med ny sträcka för industrijärnväg i Maland, Sköns socken, Sundsvalls kommun, omfattas flera fastigheter av rivning.

Som kompensation för förlorade kulturvärden ska byns bebyggelsehistoria dokumenteras inför rivning. Det i syfte att inhämta mer kunskap kring den byggda miljön, dess ålder och ursprung. Dokumentationen ska innehålla:

1. Kort allmän historik
2. Byns bebyggelsehistoriska utveckling från 1700-talet fram till idag som visar på bebyggelseförändring.
3. Fotodokumentation av byns bebyggelse och vägstrukturer idag.
4. Äldre fotografier samt historiska kartor
5. Byggnadsantikvarisk inventering och dokumentation av fastigheterna **Maland 1:41 bostadshus, Maland 1:40 bostadshus samt Maland 1:42 bostadshus**. Gäller exteriör samt antikvariska värden interiört. Före och under rivning. Gårdarnas historia, byggnadernas byggnadstyp, teknik och antikvariska värden ska beskrivas och fotograferas.
6. Fotodokumentation, exteriör, av alla berörda fastigheter inom Maland och Härsta. (Redovisas i separat dokument).



Fig. 3 Dokumentationsområdet.

2.1 Leverans

Som komplement till rapporten leverans alla bilder och relevanta dokument i sin helhet digitalt och på USB minne till trafikverket. Rapporten levereras också till Medelpadsarkiv

3. Sammanfattning av uppdraget

Med utveckling av järnvägssträckan genom Malands by, ska byns historia dokumenteras inför rivning. Arkeologiska fynd visade tidigt att byn möjligen låg kvar på sin medeltida plats. Arbetet har varit intressant och en bild av en by med viss särställning i Sköns socken har vuxit fram. Rapporten beskriver översiktligt byns historia med dess bebyggelseutveckling från förhistoria till nutid med fokus på 1800-talets och 1900-talets bebyggelseexpansion. Vissa frågetecken har inte kunnat rätas ut gällande byns historia och invånare, inom ramen för detta uppdrag, men kanske det väcker nyfikenhet hos lokalhistoriker att studera vidare.

Rapporten gör inte anspråk på att vara en vetenskaplig skrift, och kan därmed innehålla sakfel som varit svåra att granska. Den har i stället fokuserat på att sammanställa byns historia, fotodokumentera byggnaderna samt ordna en kortare historik över samtliga fastigheter utifrån det uppdrag som formulerats. De flesta fastigheter har fotograferade både exteriört och interiört. Några fastigheter har inte varit tillgängliga att gå in i och har därmed bara fotograferats utvändigt.

Fortfarande nu (april 2021) har inte alla fastigheter rivits och en dokumentation under rivning av Maland 1:40 och 1:42 har därmed ännu inte kunnat färdigställas. En kompletterande beställning av det arbetet får därför beställas av Västernorrlands museum om det blir aktuellt.

4. Källorna

Källorna består i huvudsak av byggnaderna själva, fastighetsregister, lagfarter, kyrkoböcker, äldre fotografier och litteratur. Inventeringen är det huvudsakliga uppdraget, vilket gör att fotografier blir en viktig informationskälla för framtiden. I Riksarkivet har ägarlängder och försäljningar kunnat fastställas, vilket också är av vikt för att förstå en fastighets historia. Övrig litteratur och digitala fotografier har sedan kunnat sätta byn och de olika fastigheterna i en historisk kontext.

Fastighetshistoria är komplext arbete då mark byts, säljs, delas och förändrar fastighetsbeteckning över tid. En viss reservation för feltolkning av källor eller information måste därför göras.

5. Skön socken

Sköns socken är Sundsvalls kommuns nordligaste socken och gränsar mot Timrå i norr och Sundsvalls stad i söder, Selånger i väster och Alnösundet i öster. Socknen är stor och hade en gång sina utmarker på andra sidan Sundsvallsfjärden på Skönsmon. Området karaktäriseras av två dalgångar med Fillanberget och Bosvedjeskogen emellan. Den stora dalgången där Ljustabäckern rinner ut i Alnösundet och Birsta köpcentrum idag breder ut sig, utgjorde en gång en av kommunens största slättmarker.

5.1 Förhistorisk tid

Socknen har flertalet fornlämningar som indikerar områdets betydelse under järnålder och medeltid. Gårdar börjar etablera sig under järnåldern, den stora förekomsten av – sta namn visar detta. Vid gårdarna byggdes även gravhögar, vilka vi uppleva än idag. Stora Kungshögar, större gravhögar, markerade maktstrukturer i landskapet och placerades invid vägar eller vattendrag som ett sätt att visa makt och kontroll över handel och farleder.

Området kring Sköns kyrka utmärker sig här med riklig förekomst av fornlämningar från järnålder.

På andra sidan sundet ligger Alnö kyrka, även där ett område med mycket stor förekomst av gravhögar och gårdsetableringar. Möjligen fanns här två ätter som kontrollerade handel och sjöfart i sundet (källa: TRV kulturarvsanalys). Två runstenar återfanns då gamla kyrkan revs på 1860-talet. Inskriptionerna berättar om Sköns tidiga invånare och är Sköns äldsta skriftliga källor.

5.2 Medeltid

Under medeltid uppförs en kyrka på höjden intill Ljusta by. Kyrkan tros ha varit en försvarskyrka och hade två försvarstorn och kastal. Att kyrkor byggs är ett tecken på att centralmakten (den kristna tron med säte i Rom) tar större kontroll över de nordligare landskapen under tidig medeltid. Här bosätter sig således både stormän fogde, prost och lagmän. Ett administrativt center växer fram i Skön. ”Fartegn – eller landsdomarsläkten” bosätter sig i Medelpads och Ångermanland vid denna tid, där Sköns socken blir säte för en av familjerna under 1300-talet¹. I Kyrkan finns idag en gravhäll bevarad med familjens vapen. Sägner kring Fartegn unge som var lagman i Medelpad under denna tid, eller Fale Bure som han också kallats, har sedan bevarats i bygden. Gravhällen är unik och ovanligt för Norrland och visar högts troligt på en familj med eget vapen och stark ställning i samhället. och Var lagmansgården låg är idag inte känt.

5.3 Jordbruket, ämbetsmän och verkstäder

Intill Ljustabäcken växer, vid 1600-tales början, mindre näringar fram. Här etableras både keramikverkstad, slakteri och smedja och senare även kvarnbyggnader. På 1761 års karta återfinns också ”Backe kvarn”².

Kyrkan har en fortsatt viktig kulturell och administrativ roll fram till 1800-talets andra hälft då nya ekonomier och beslutandeorgan utvecklas med kommunalreform, näringsfrihetsförordning och folkskolestadga. Jordbruket är områdets huvudsakliga näring fram till mitten av 1800-talet. Trots det har socknen inte haft några riktigt stora gårdar. De största hemmanen i vårt utbredningsområde fanns, under 1500-talet, i Västland om 57 mål (1535), Maland No 1 var stort i socknen under 1600-talet om 51½ mål, Prästbolet har 40 mål. Både Malands och Västlands hemman kommer senare att styckas upp i flera hemman. År 1769 räknar Abraham Hülphers befolkningen i Skön till 613 personer. 98 bönder, 26 torpare/inhysesshjon och 9 båtsmän. Under 1800-talet delas flera hemman upp och fler dagsverkstorp etableras som ett led i socknens industrialisering. Något som syns inte minst i Malands by.

¹ Grundberg 2001.

² Läns museet Västernorrland, Arkeologisk rapport 2010:1

Med en högt uppsatt ämbetsmannaklass kommer socknen utmärka sig som maktcentra långt in mot 1800-talet.

5.4 Industrialiseringen

År 1865 har befolkningen i Skön stigit till 2464 personer ³. Med ökad befolkningsmängd söker sig fler och fler till industrierna och städerna för arbete. Redan 1811 startar Skönviks glasbruk om ett första led i den nya eran. Skogens naturresurs upptäckts och Västernorrland blir centrum för den träindustri som kommer ta Sverige in i industrialiseringen. Nu etableras också flera industrier utmed kusten i Skön socknen. Ångsågar startar i Skön i Tunadal år 1849, Skönvik 1860, Sunds såg 1857 (senare Sunds bruk).

Gångvikens bostadsområde byggs som komplementsamhälle till Skön och Sunds industrier kring sekelskiftet 1900. Nya bostadsområden med arbetarbaracker och egnahem, växer fram med nya möjligheter till fördelaktiga bostadslån och förändrade landskapet. 1884 och 1894 inrättas Skönsmon, Gångviken och Skönsbergs municipalsamhällen. I början och mitten av 1900-talet ökade på så vis egnahemsområdena och förändrar landskapet.

Nästa stora förändring omfattar 1960-talets bostadsbyggande under miljonprogrammet. Med utbyggda industrier tilltar bostadsbristen och byggandet tar fart. Bostadsområden som Ljustadalen, Sundsbruk och Johannedal byggs ut med både villaområden och flerbostadshus. I Skönsberg rivs stora delar av de äldre egnahemsområden och en ny modern stadsdel med bostäder och handelscentrum tar form.

I mitten av 1960-talet öppnar IKEA varuhus och blir starten på stormarknadernas era. Hela den stora dalen förändras till fördel för industri och handel. Den en gång stora dalen domineras idag av Brista shoppingcentrum och industriområde. Hela Sköns socken blir slutligen en del av Sundsvalls kommun 1971

5.5 Viktiga industrier i Malands närhet

Viktiga industrier i området kring Maland är idag Valmet. Företaget har rötter i Sunds bolag som bildades 1857. Här byggs då en ångsåg och ett järnbruk anlades 1868 i byn Sund. Initiativtagare var Erik Jan Hammarberg från Lögdö. Ekonomiskt stöd gavs av bland andra trävaruhandlare Anders Petter Hedberg från Sundsvall och Lars Johan Hierta samt grosshandlare Bernhard U G Almquist från Stockholm. Järnbruket producerade först stångjärn och manufaktur och innefattade sedan 1880-talet smedja, gjuteri, plåtslageri och mekanisk verkstad. År 1929 bildas SCA som tar över Sunds AB.

På 1960- eller 1970-talen avknoppades verkstadsföretaget *Sund Birsta AB*. Det återstående bolaget utvecklar främst pappersmaskiner och ändrade 1979 namn till Sunds Defibrator efter samgående med Defibrator AB. År 1991 blev företaget helägt av det finländska företaget Rauma–Repola, vars verkstadsdel 1999 sammanslogs med Valmet och bildade Metso. Verksamheten i Sundsbruk heter idag Valmet AB.

³ Kyrkan och bygden s.49 ff. 2000.

6. Malands by

Malands by ligger i norra delen av socknen, strax norr om Sköns kyrka och invid Alnösundet. Byn angränsar norr mot Västlands och Sunds byar, öster mot Alnösundet, söder Prästbordet och i väster mot Birsta.

Socknen har, som många kustsocknar i Medelpad, en rik järnådersbygd som vittnar om platsens betydelse som jordbruksbygd redan århundraden kring år 0.

Maland nämns första gången i skattelängder från 1500-talet. Stavningen är lite olika över åren och namnet visar att det beskriver plasten ”mellan” andra byar. År 1535 stavas det *Mellandh*, år 1549 *Mäländ* och 1559 *Mellan*⁴. I lantmäteriets handlingar från 1700-talets andra hälft och i kyrkböckerna vid 1800-talets början stavas namnet *Maland*.

6.1 Bebyggelseutveckling

Byn har en lång historia, vars spår återfinns i landskapet i form av gravhögar och gårdslämningar. Malands odlingsmark var tidigare del av den havsvik som sökte sig in från havet mot efter det som idag utgör Ljustabäcken och Malandsbäcken. Här har bördiga odlingsmarker sakteliga kommit i dager. I Västland på norra sidan Malandsbäcken finns dateringar redan från 100-talet. Flera romerska importmynt, en Vestlandskittel samt glas och en silverdinar från 100-talet har påträffats. Högarnas antal i området visar troligen att här har funnits ett stormannagods. Kanske en eller flera ätter som kontrollerat den viktiga sjöfarten i sundet⁵.

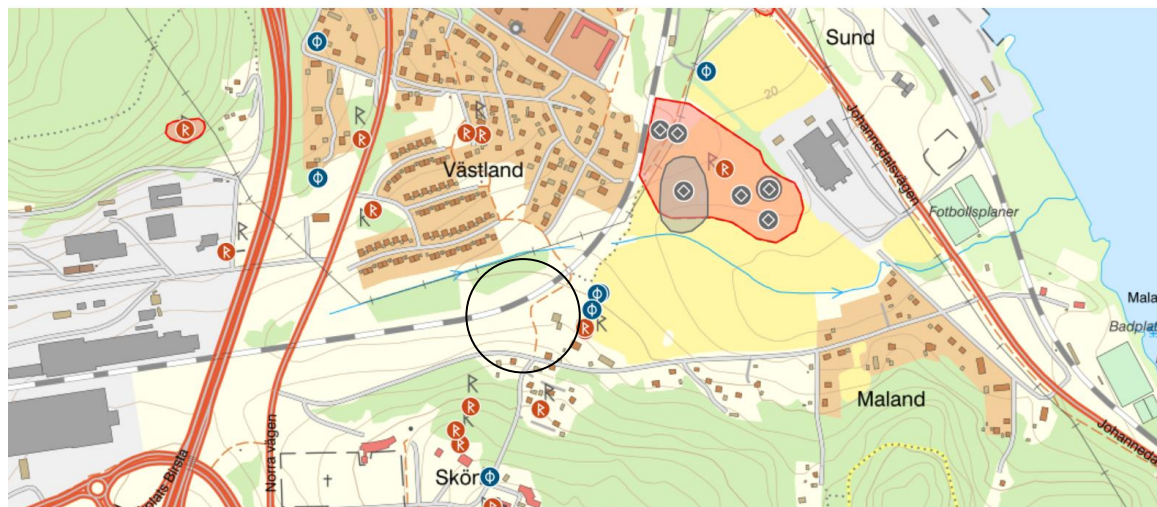


Fig. 6 Markerat fält visar fornlämningsområdet i Västland med flertalet betydande fynd. Malandsbäcken som syns som ett blått streck i kartan, utgör gräns mellan byarna. Kanske är det rester efter två ätter på var sin sida om det tidigare sundet. Karta från RAÄ Fornsök.

Fornlämningarna samt de äldsta kartorna ger en vägledning om var den första bebyggelsen i Malands by låg. Strax norr om kyrkan i backen, väster om kyrkvägen nämns på 1700-talets kartor som ”gamla Maland” (se markerad cirkel i bild ovan). Arkeologiska undersökningar visade redan 2011 på rester efter boplatz, en kokgrop och fynd som härrör till järnålder. Hösten 2020 har också

⁴ Ur Skönsbygdens historia Reinhold Olsson, Sköns hembygdsförening 1948.

⁵ Kulturarvsanalys Malandstriangeln, Sundsvalls kommun Västernorrlands län 2015-11-30. Dnr TRV 2015/35756

Västernorrlands museums arkeologer funnit en äldre husgrund från 1600-talets början, troligen ett gästgiveri.

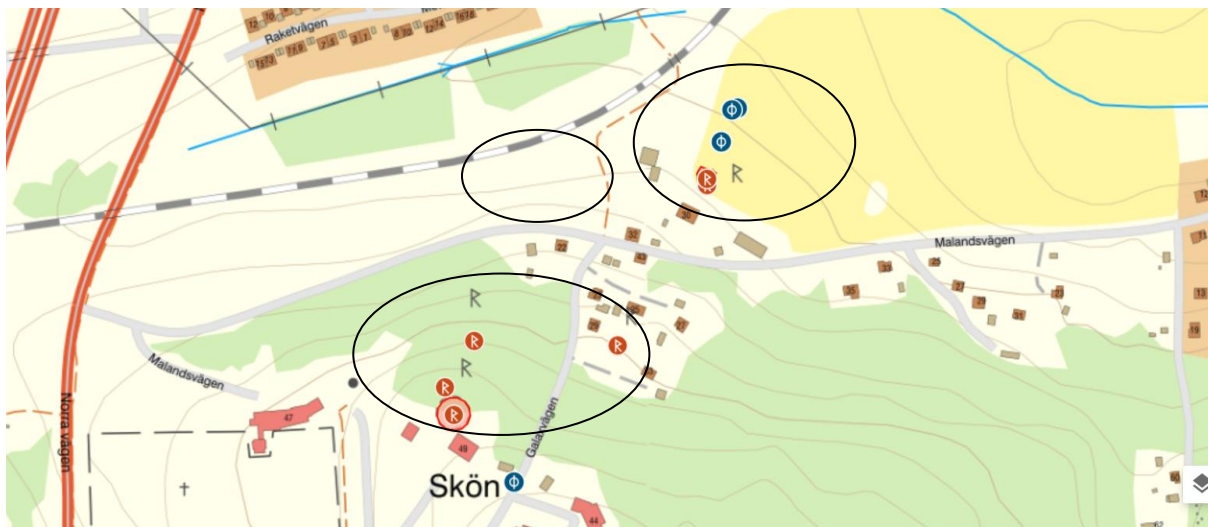


Fig. 5. Bilden visar de gravar som ligger norr om kyrkan i backen ner mot Malandsvägen samt lämningar vid Malands gamla bytomt som nu grävts ut. Karta från RAÅ Fornsök.

Den äldsta bykärnan finns inte med på några kartor men fornlämningsregistret kan ge en bild av var de första Malandsborna slog sig ned. Strax söder om undersökningsområdet ligger fyra storhögar. Lämningar efter kokgrop och boplats strax nordöst om dessa och den nyligen undersökta husgrunden mitt emellan.

Bynamnen i området som Ljusta, Birsta, Hillsta, Härsta med flera – sta namn, är spår från gårdar som etablerats redan under tidig medeltid.

6.1.1 Arkeologisk undersökning

Den arkeologiska undersökningen som genomfördes hösten 2020 visar en husgrund med källare och fynd från tidigt 1600-tal. Fynden visar på en byggnad där gästning och mat varit centralt. Bland föremålen fanns bland annat ben, bestick, kermaik och mynt. Fynden ger en bild av en ståndsmässig kultur. Vem som bott där vet vi inte med säkerhet, men flera namn på möjliga personer finns i arkiven. Bland annat en caplan, Jonas Laurentii som köpte stora markområden i Maland på 1650-talet. Då kyrkans män fick ansvara för husrum för resande genom socknen, är tanken inte helt främmande. Men i byn fanns också ett gästgiveri som drevs av Liva Persdotter åren 1660–1690 tal⁶. Möjligen är det hennes verksamhet som lämnat spår. Den arkeologiska rapporten finns klar från hösten 2021.

⁶ Jordebok Malands by, Medelpad

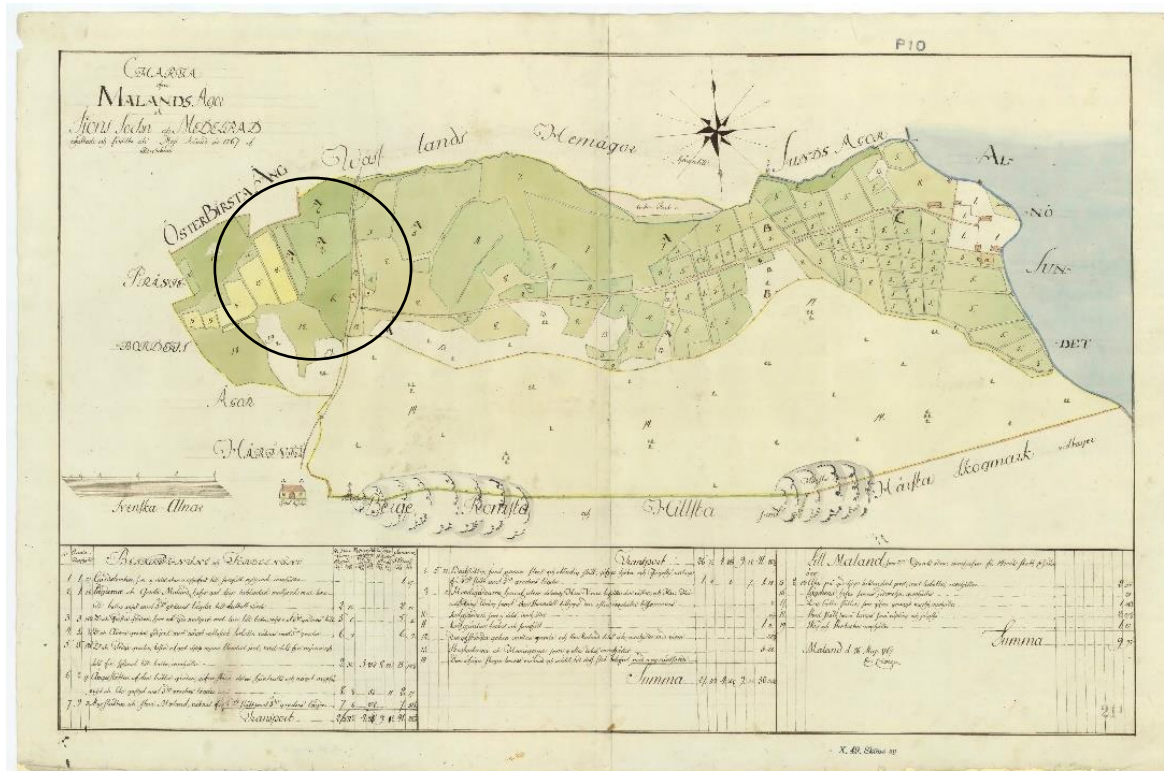


fig.7 Inäggelning 1767. Här ser vi att bebyggelsen är koncentrerad till östra delen av byns marker. Markerat område väster om kyrkvägen kallas Lill-Maland och Gamla Maland.

En länskartan från 1689 bekräftar att byn ligger kvar på gamla stället men har flyttats österut, till tomten vid sundet på Storskifteskartan från 1767. Området västerut, kallas ännu Gamla-Maland, vilket indikerar markering av den äldre bytomten (se figur 8). 1767 ligger alla gårdar inom gemensam samfällighet i byns östra del. 1801 görs en bodelning och tre gårdstomter märks ut i byns västra del, strax öster om kyrkvägen och inte långt från den äldre tomten. Byns läge flyttar alltså tillfälligt vid 1700-talets mitt för att sedan flytta tillbaka tre hemman 1801.

De äldsta Malandsborna hittar vi i de äldsta skattelängderna för Skön socken. 1535 redovisas tre hemman. Ett för Erik, Olov och Nils vardera. Mellan 1620- och 1640 redovisas tre och fyra skattheimman⁷.

1626 förvärvas de tre hemmanen av Jonas Laurentii. Marken överläts dels från hans svärfar Per Månsson, underlagman i Orsill och den övriga marken köps upp av bröderna Johannes och Erik Olsson. Jonas bor kvar på 1650-talet men var han bodde vet vi inte. Kanske var det hans husgrund som arkeologerna grävde fram? Fynd vittnar om gästgiveriverksamhet. Prästen ansvarade nämligen för gästning i socknen, fram till dess gästgiveristadgan trädde i kraft på 1640-talet. Jordeböckerna berättar också att från 1679 till 1690, bedriver *Liva Persdotter*, gästgiveri i byn.

Marken kommer från och med nu att redovisas som ett enda hemman nr 1 (51 1/2 mål), trots att delar av marken säljs vidare redan 1641 till Per Persson i Västland. Han säljer i sin tur vidare marken vidare till kyrkoherde Andreas Mattias år 1650.

⁷ Jordebok för Medelpad.

I skattelängden ser vi att byn under lång tid bebos av högre uppsatta ämbetsmän. Timrå, Skön

och Alnö tillhörde vid denna tid samma Tingslag och flera kopplingar finns mellan Maland och Timrå vid denna tid. Bland annat Landsskirvaren Jacob Jacobsson Scherman och Kerstin Nordström som står som ägare på en av gårdarna mellan åren 1690 och 1709. 1741 ägs stora delar av byns marker av Befallningsman Sandell (Jordebok, Medelpadsarkiv).

6.2 Storskifte

I strävan att rationalisera det gamla sättet att bruka jorden införs skiftesreformer under 1700-talet (1749, 1757, 1783). Storskiftesreformerna syftade till att sammanföra marken i större enheter, vilket gjorde det effektivare att bruka jorden. Byarna styrdes genom byalaget med regler för när man fick så, skörda, släppa djur på bete, laga stängsel och dika. Med storskifteskartorna blir ägo förhållandena tydligare och en bild av jordbrukslandskapet växer fram. Nu kan man också hitta igen gårdsfolket i kyrkböckerna.

På 1767 års inägodelning redovisas följande ägare av Malands marker:

- A herr Verner (34 mål)
- B Herr häradshövding Vrang (6 mål)
- C (?) Stransell (11½ mål) (Malandsgården)

På 1787 års storskifteskarta ägs byns marker av:

- A Per Persson Malander och hustru Margareta Mattsdotter (40 mål)
- B Expeditions befallningsman Borgh 18 ½ mål (Neder-Maland senare Malandsgården)
- C Eric Persson från Vestland. 7 mål (Lill-Maland väster i byn)

Befallningsman Borgh äger då gården längst österut. Neder-Maland kallad, den som senare kommer att heta Malandsgården (idag Maland 5:5).

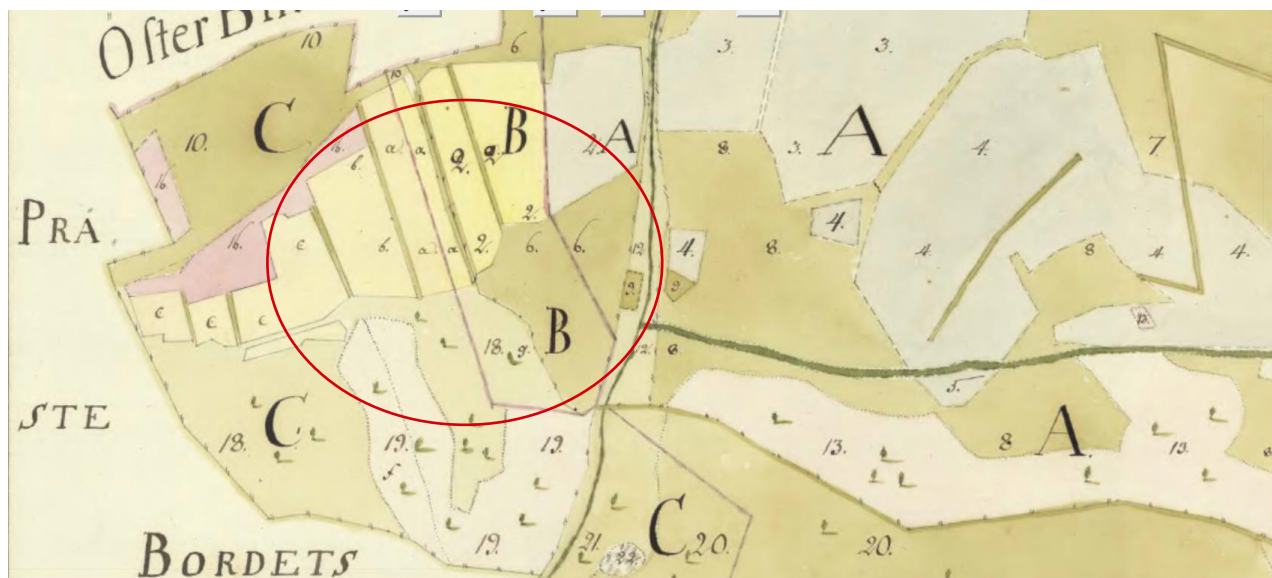


Fig 8. Detalj storskifte 1787 2B (inringat) är läget på utgrävningen. 2A och 2B = Gamla Maland A 9 Humlegård, A 12 vägena (2) Läggor i Lillmaland, 10C Slätter i lillmaland, 15-19 mark uti lillmaland brukas av Vestlands åbor. 19 stenbacke.

Här ser vi också att de marker som ligger längst västerut i byn kallas Lill-Maland (Se kartbild ovan) och brukas en tid av Eric Persson i Vestland. Vid 1801-års års bodelning delas Per Persson Malander och Margareta Mattsdotter mark om 40 mål, mellan hans tre söner. Delningen omfattar alltså inte marken tillhörande övriga hemman (Neder-Maland och Lill-Maland). Det är nu de tre större hemman som sedan finns kvar i byn bildas.

- A- Mats Pärsson f. 1778 13 1/3 mål
- B- Pär Pärsson f. 1772 13 1/3 mål
- C- Johan Pärson f, 1784 13 1/3 mål

6.3 Över-Maland, Neder-Maland, Lill Maland och Malandstorpet.

Byn har i huvudsak tre och fyra hemman redovisade under åren. I husförhörböckerna (1803–1826) ser vi att gårdsägarna år 1801 är bröder och deras far var Pär Pärsson och mor Margareta Mattsdotter. Gårdarna kallas då Lill-Maland, Neder-Maland. I husförhörprotokollen åren 1814–1826. nämns också Övfer-Maland (A och B, senare Maland 1:40 och 1:42). Från och med 1827 beskrivs de olika gårdarna som Maland nr 1 med redovisat antal mål.

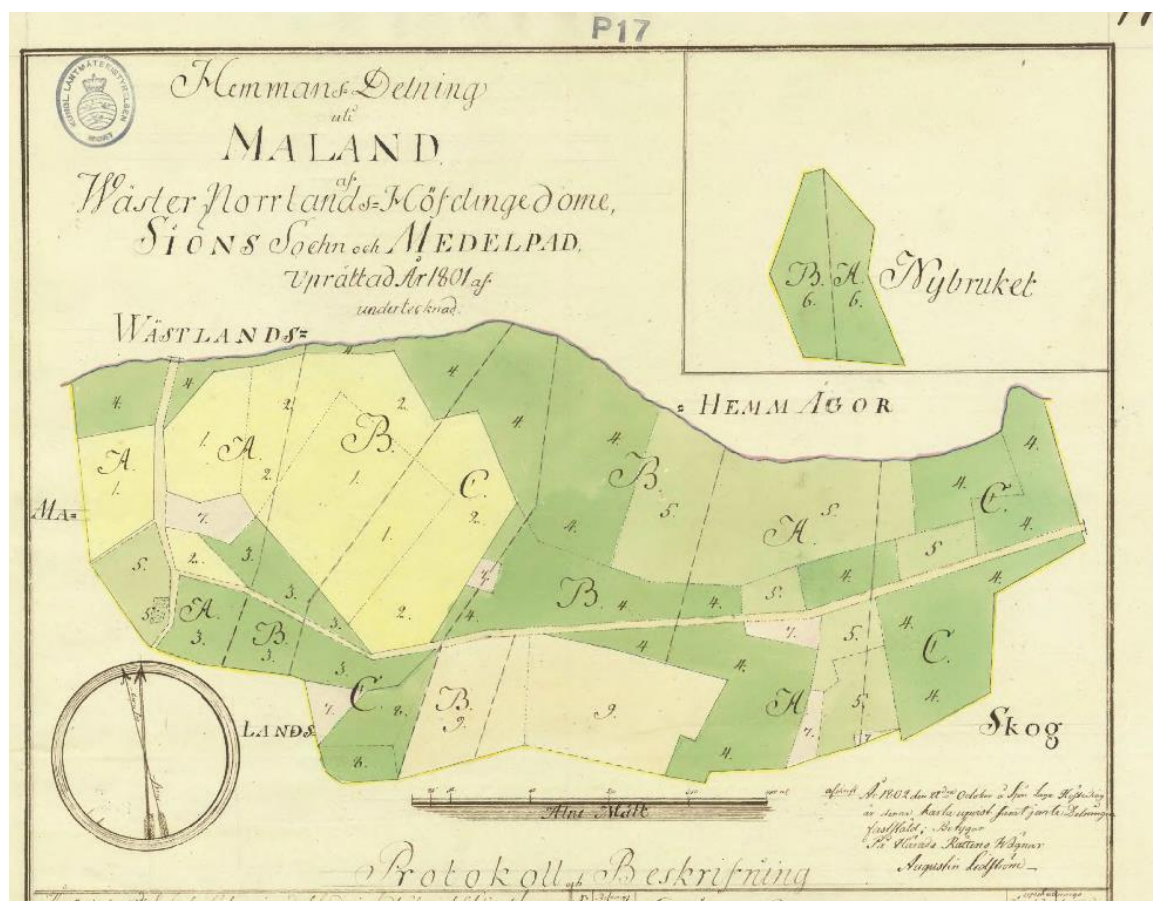


Fig. 9. Åbodelning 1802. Nu har byn flyttat sin bebyggelse till den västra delen igen. Troligtvis härstammar gårdarna som fanns kvar till 2021 från denna tid. hemman nr A och B kallas Över-Maland, hemman nr C kallas Neder-Maland. Senare tillkommer också Lill-Maland och Malandstorpet.

6.3.1 Över-Maland

De två hemman som på 1802 år bodelningskarta heter A och B och ligger kvar vid den gamla bykärnan, kallas för Över - Maland i de äldre husförhørsprotokollen från 1803. Dessa gårdar finns kvar år 2020 som Maland 1:40 och Maland 1:42. Namnet Över-Maland används fram till 1826. (Gårdarnas historia redovisas separat längre fram i rapporten).

6.3.2 Neder Maland /Malandsgården/Maland 5:5

På storskifteskartan ser vi att Malandsgråden, är hemman C. Gården kallas Neder-Maland i husförhørsprotokoll åren 1814–1826. Hemmanet har ägts av högt uppsatta personer inom olika ämbeten såsom Härads hövding, Befallningsman och senare disponenter och industritjänstemän (fastigheten ingår inte i dokumentationen).

Följande personer har bott på gården:

- 1734–1763 Borgmästare Joh. Strandell står skriven här från 1734. Som ägare i jordebok 1741. Han dör 6/4 1763 (inrikes tidning 1763 0509) hustru Maria Hedvig Björner änka ärver.
- 1767 C Strandell (11½ mål)
- 1814–26 GG Hierta f. 1760 med hushållerskamadam EG Floor.
- 1827–34 Jacobsson f.1775 och Catarina Hallberg f.1784
- 1837–1845 Inspektör Hamberg i Maland (Allvar och Skämt 1845)
Änkefru Margareta Hamberg f. 1786 här. Kommer 1832 från Hälsingland med sin dotter Elsa Margareta f. 1826 29/3. Efterträder Major Jacobssons familj.
- 1841 Gården ser ut att ha auktionerats ut.
Här bor också Bonden Per Forsgren f 1802 26/4 från Norrala.
Gården har många tjänstefolk och Per började som dräng på gården.
- 1848 Änkefru Hamberg avlider (Hernösandsposten 1848 16 nov)
- 1845 – 1852 Per Forsberg bonde hustru Brita Lena Pehsdotter f. 1814 14/8. Giftn 1840.
- 1853 Per Forsberg med familj bor kvar till 1886. Per dör 1886 hustru Brita Lena d. 1885

1880-tal mitt Gården förvärvas av Sunds Bruk och nyttjas som disponentbostad långt in på 1900-talet till Sundsvalls kommun förvärvar fastigheten.

Vi ser således att den övre samhällsklassen haft intressen i byn under lång tid. De äldre källorna visar ämbetsmän från kyrka och stat som med industrialiseringen efterträds av investerare och borgerskap.

Namn och Namn	Född	Död	År vid död	År vid flytt	År vid flytt	År vid flytt	År vid flytt
Johan Peter Fredric	1803	1805	1805				
Johan Elias Håkan	1805	1805	1805				
Johan Peter Lager	1805	1805	1805				
Johan Elias	1805	1805	1805				
Johan Elias	1805	1805	1805				
Johan Elias	1805	1805	1805				
Johan Elias	1805	1805	1805				
Johan Elias	1805	1805	1805				
Johan Elias	1805	1805	1805				
Johan Elias	1805	1805	1805				



Fig. 10. Malandsgården 1910. Tjänstemannabostad för Sunds Sågverk och senare för chefen för Sunds Verkstäder. Under 1940-talet bodde bland andra överingenjör Gustav Gidlöf och kamrer John Westerlund på gården.

6.3.3 Lill-Maland

I västra delen av byn ligger marker som på inäodelning från 1767 kallas Lill- Maland. Marken ligger nära de ägor som kallas Gammel – Maland och i direkt anslutning till det området som arkeologerna undersökt en husgrund år 2020 (Fig. 8).

Marken (C) ägs 1787 av Erik Pärsson i Westland. En rimpa ägs också av Befallningsman Borgh som också äger hemman B (Neder - Maland) och de tegar som kallas Gammal-Maland. Marken har på något vis haft koppling till Neder-Maland men blir eget litet hemman med tiden.

Lill-Maland omnämns också i kyrkböckerna men vilken gård det handlar om är ovisst. Märkligt är att någon gård inte finns utmärkt på kartorna på platsen för den mark som omnämns som Lill-Maland 3 mål. Gården ser ut att ha kopplingar till Neder Maland och möjligen har själva gårdstomten legat på annat ställe än det som på kartan kallas Lill-Maland.

Följande personer har stått skrivna på gården.

1803–13 står Fru Marg. Katarina Borgh (f.1777) skriven på Lill-Maland tillsammans med (Ols Huss?) Här stod tidigare bonden Johan Pärsson (f. 1775) med sin mor Katarina Mattsdotter skriven.

1814–26 Land Bonde Lars Johansson f 1787, Stina Pehrsdotter f. 1773

1827–1837 Glasblåsare Lundkvists äga.

1837–1845 står "Enkefru Lundkvist och bruket" skrivna på gården.

1853 brukas Lill- Maland av Västlands by igen.

Under 1850-talet står flera målare och änkor skriven på fastigheten.

6.4 Laga skifte

1858 genomförs laga skifte och byns marker skiftas ut. Laga skifte innebar en ökad frihet för bönderna och det kollektiva byalaget förlorar något av sitt grepp på den enskilde bonden. I Maland ligger bebyggelsen kvar i samma läge som 1801. En gård nere vid sundet och två uppe vid gamla bykärnan samt ett torp. Nu nämns byn i hemman 1 och 2 och omfattar sex gårdar. Där hemman nummer 2 utgör gården på gamla samfällighetens plats, Neder-Maland, senare Malandsgården (Maland 5:5). Forsgrens och Lundkvists hemman. De var tidigare samma hemman år 1767. Nu tillkommer också en gård "Nybruket" (Troligtvis Maland 1:46, 1:47, 1:13, 1:15).



Fig.11 Laga skifteskarta 1858

Ägare vid lagaskiftesdelningen var:

Hemman No1 (övre Maland)

- A Erik Olof Höglund 13 1/3 mål
- B Johan Sjödin 20 mål
- C Erik Jonas Mattsson 6 2/3mål (Möjligen Nybruket)

Hemman No2 (nedre-Maland)

- Per Forsgren 15 1/2 mål (Malandsgården)
- Johan Tjernlund 7 mål.
- C U Lundkvist 3 mål (Lill-Maland)

6.5 Torpetableringar

Under 1870-talet blir det allt vanligare att stycka av torplägenheter från huvudfastigheterna. Många gånger genom arvskifte. Samhällsutvecklingen gör också att allt fler söker sig till städerna och efterfrågan på bostäder ökar.

6.5.1 Nybruket (Maland 1:15)

I byns södra skogsskifte finns redan 1801 ett utmarksskifte som kallas Nybruket. Med laga skifte tillkommer en fastighet på platsen. Lagaskifteshandlingarna berättar att Eric Mattsson gård ska flyttas "ned" till ny tomt vid skiftet och fastbrev finns från 1854. 6 mål styckas av och nytt hemman

om 6 mål etableras i byns södra del. I kyrkböckerna kan vi se att familjen Westling flyttar in efter att Mattssons flyttar till Alnö 1860. Tomten heter sedan 1:15, en del av tomten finns kvar. Resterande del Maland 1:46 och 1:47, (fastigheten ingår inte i dokumentationen).

6.5.2 Malandstorpet, (Maland 1:13)

Malandstorpet tillkom genom avstyckning från Maland 1:42 år 1864 då Lyda Brita Elisabeth Nylander övertar fastigheten från sina föräldrar. När torpet byggs är ovisst. Möjligen sker det redan år 1864 eller år 1874 då N.O Sörman förvärvade fastigheten. (Se fig. 11)

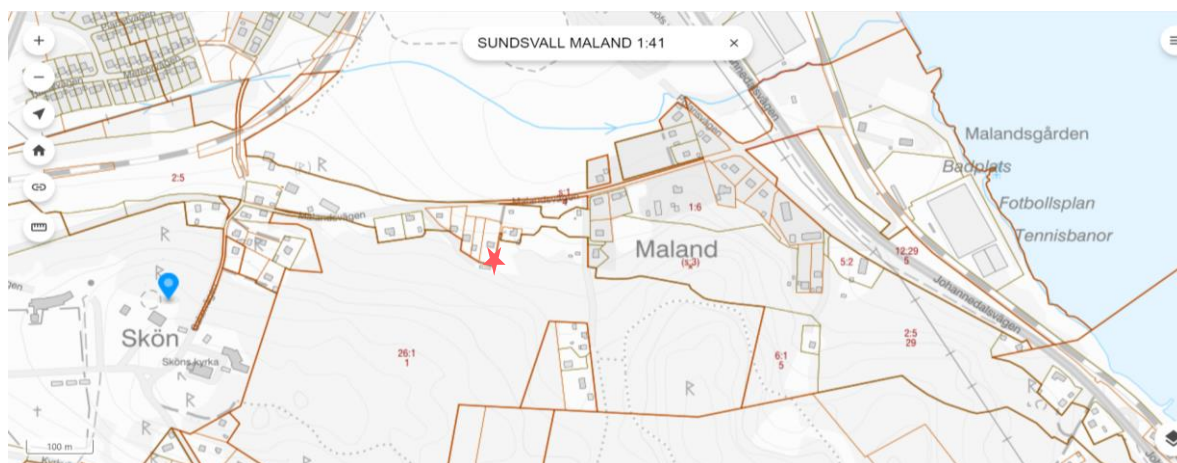


Fig. 11. Kartbild visar tomtindelningen tiden för dokumentationen. Bilden är hämtad från Sundsvalls kommuns Bygg- och exploateringskarta 2020. Stjärnan visar tomten för Malandstorpet.

6.6 Industrialiseringen och modern tid

Med industrialiseringen ökar även andelen arbetare i byn och fler och fler små torp styckas av. I det historiska kartmaterialet och kyrkböckerna ser vi hur befolkningen ökar. Andelen arbetare och tomtägare blir fler och avstyckning av mark blir allt vanligare. Arbetarkaserner uppförs också i direkt anslutning till Sunds och Johannedals sågverk. Med 1900-talets nya samhällsomvandling ökar möjligheten för fler att bygga egna hus. Jordbruket är fortfarande dominerande i byn, men industrialiseringen gör sig påmind och förändrar landskapet. I och med att nyodlingar upptagits vid Nybruket, bröts väg upp mot den nya fastigheten och Malandstorpet. Mellan 1910 och 30-talen tillkommer flera små egnahem utmed Malandvägen 25–31. (Maland 1:19, 1:20, 1:22, Maland 3:13, 3:14)

6.6.1 Folkhemmet

Bebyggelseetableringen fortsätter under 1940 och 50-talen och flera fastigheter utmed nedre delen av Malandsvägen byggs, (Maland 1:33, 1:39, 1:30, 1:31, 1:32). Efter valet 1932 bildade Socialdemokraterna regering, med en ny politisk inriktning där en stark stat spelade en mer aktiv roll i samhällsekonomin än tidigare. Bostadsbyggandet blev en viktig del av strategin och genom att koppla ihop bostadsbyggande och familjepolitik blir bostadsfrågan en del av partiets kärnfråga. Genom villkorade lån kunde staten kontrollera bostadsbyggandet. Kommunala bolag bildas och allt fler bostäder byggs. Det första huvudbetänkandet från Bostadssociala utredningen kom 1945 och innebar höjd bostadsstandard, rimliga bostadskostnader för familjer och upp till 85% lån för privata egnahemsbyggare. Byn behåller sin lantliga prägel ända in till 2020-talet. Endast enstaka hus tillkommer in på 2000-talet.



Fig. 11. Kartbild: Hämtad från Eniro Karta.



Fig. 12 Vy från väster ut över Alnösundet och Sunds marker. Foto från Sköns Norra Intresseförening.



fig. 13. Vy från Västland mot söder. Samma vy som framsidan av rapporten. Bild tagen efter 1928. Foto från Sköns Norra Intresseförening. Jämför fig. 1.



fig. 13b. Vy från Kyrkan mot Västland mot norr.

7. Byggnadstraditioner

Timmertekniken slår igenom i Sverige under tidig medeltid. Troligtvis introduceras den österifrån. Byggnaderna kom naturligt att formos av det råmaterial som använts och timmerhusens ”stugor” (=rum) får ett naturligt mått kring 5x5 meter med lite olika variationer, beroende på byggnaders status och typ. Olika gårdstyper, anpassade till jordbrukets behov, växer fram i landet. Den nordsvenska gårdstypen, visar fram till 1700-talets slut att bostadshus och fähus placeras intill varandra i en tät sluten fyrkant.

Under 1800-talet förändras både landskap och byggnadstraditioner med skiftesreformer och byggnadsreglering. Gårdsformen blir mer luftig och mangårdsbyggnaden placeras i regel mot söder med undantagsstuga och stall eller ladugård, i vinkel. Förebilderna kom från överklassens byggnadsstil med huvudbyggnad och flyglar.

7.1 Överhetens reglering av allmogens byggande

Bebyggelseutvecklingen påverkades dels av lokala traditioner och nationella förordningar. Ända sedan nationalstatens grundande under 1500-talet har staten ställt krav på sina undersåtar. Under 1500-talet utfärdades en husesynsförordning som gav överheten mandat att ställa krav på böndernas bygge i fråga om storlekar och byggnadstyper. Fler nya förordningar följde sedan, bland annat 1681 och 1739. Här föreskrev staten vilka hus som var ”laga och nödige”. Syftet var att ge råd så inte bönderna uppförde fler hus än nödvändigt och bidra till effektivitet.

Under 1700-talet ökar statens rädsla för att skogen ska sina och flera kungliga förordningar införs. 1757 kommer en förordning om byggandet av stenhus där 20 års skattefrihet utlovas för dem som bygger sina hus i sten. 1766 lanserar också Carl Wijnblad förslag på hur allmogen kan bygga för att spara på träråvaran, det genom att bland annat att bygga i sten, skiftesverk eller korsvirke. Orsaken var att spara skog och minska bränder. Nu uppmantras allmogen att bygga i alternativa byggnadstekniker och ersätta vedtak med torvtak, bygga hägnader av sten i stället för trögårdsgård med mera. Förordningen kom inte att få något stort genomslag i Sverige med undantag för delar av Skåne och på Gotland. Här i Västernorrland beklagar sig landshövdingen Örnköld i sin berättelse till riksdagen 1769, över allmogens bristande intresse för stenhus. Stenhustraditionen fick därmed vänta ytterligare något århundrade.

1750 kommer nya ritningar efter Carl Hårleman, ut för officersboställen. De får däremot stor spridning i landet. Här förespråkas en byggnadstyp i sexdelad plan med sal och två murstockar i mitten av huset. Byggnadstypen blir först vanlig på herrgårdar med slår igenom bland allmogen vid 1800-talets slut.

Skiftesreformerna skapade möjligheter för nya idéer att ta form, särskilt laga skifte då flera gårdar samtidigt skulle flyttas. Gårdsformationen löses upp och nya byggnader introducerades.

Trots statens strävan att påverka, visar det sig att bondeståndets byggnadstraditioner vara svåra att påverka. Böndernas byggnader påverkades mer av influenser av varandra eller samhällsförändringen i stort.

7.2 Ekonomibygnader

Förutom alla de byggnader som var ämnade för boende fanns flertalet ekonomibygnader. En gård kunde ha upp till 20 byggnader under 1800-talets början. De ekonomibygnader som finns bevarade i Maland idag är härbre, ladugårdar och loge. Härbret användes för förvarning av redskap, mjöl, bröd eller kött. Namnet kommer från ordet "härbärgera" som betyder hysa, inhysa eller förvara. Härbren kan vara riktigt gammal då dess funktion gjort byggnaden viktig, och bidragit till att de bevarats över tid. Härbret i Maland står på stolpar på ett syllvarv för att hålla råttor och möss borta. Byggnaden är timrad med stockar som bearbetats med yxa. Två våningar med enkel bräddörr och ljusglugg på övre våningen. En enkel planktrapp leder upp en våning. Byggnaden bedöms vara från tiden kring sekelskiftet 1700/1800.

Logbyggnaden i Maland var en kvadratisk byggnad delvis timrad, delvis stolpverk. Byggnadstypen ersätter den långloge som var vanlig på 1700-talet och användes för att tröska säd. Skälet till bebyggelseförändringen var att tröskningsmetoderna ändrades. Från att ha haft hästar som dragit tröskvagn fram och tillbaka i en lång byggnad, kom tekniken tröska säden i en rundvandring. Driven av hästkraft, vatten eller senare under 1800-talet av eldrivna tröskmaskiner.

Namnet ladugård omfattar ursprungligen en hel rad ekonomibygnader såsom fähus, stall, lada, foderbod, hönshus och svinstia och utgjorde en egen gårdsformation. Det till skillnad från "mangården" där människornas alla byggnader samlades. Med tiden förändrades namnskicket och kom endast att omfatta den byggnad där djur inhystes. Ladugården var ämnad för kor, häst och kanske gris och höns. När jordbruket effektiviserades under 1800-talets slut och växtförädling och konstgödsel introducerades, ökar andelen nötkreatur på gårdarna. Elektrisk mjölkmaskin underlättade också arbetet vilket möjliggjorde fler mjölkkor.

I Maland har två ladugårdsbyggnader inventerats. Dels ladugården tillhörande Maland 1:42. En timmerbyggnad med höloft och murad ladugård för kor. Huset har byggts om till lägenheter på senare tid.

Den andra ladugården tillhörde Maland 1:40. Den var något mindre och yngre och byggd av murad betongblock. Den användes senare som hönshus.



fig. 14 och 15 Logbyggnad tidigare tillhört Maland 1:40. Ladugård tidigare tillhört Maland 1:40

7.3 Enkelstuga och parstuga

Den äldsta bebyggelsen som vi kan dokumentera i Maland är den husgrund som hittades vid i byns västra del, och undersöktes av arkeologer hösten 2020. Grunden är otydlig men har ett större rum

och en källare⁸. Den äldre bebyggelsen, vanligast fram till 1800-talets början, var enkelstugan och parstugan. Ibland med köskammare på baksidan och liten källare under huset. Oftast i en våning men två våningar förekommer in på 1800-talet. Ordet "stuga" står för det stora rummet i huset. Enkelstuga har en stor kökstuga, kammare och förstuga, medan parstugan har två på vardera sida om förstugan.

I Maland fanns inte några sådana hus bevarade, men väl ett häbbre, troligtvis från 1700-talets andra hälft och en större logbyggnad.

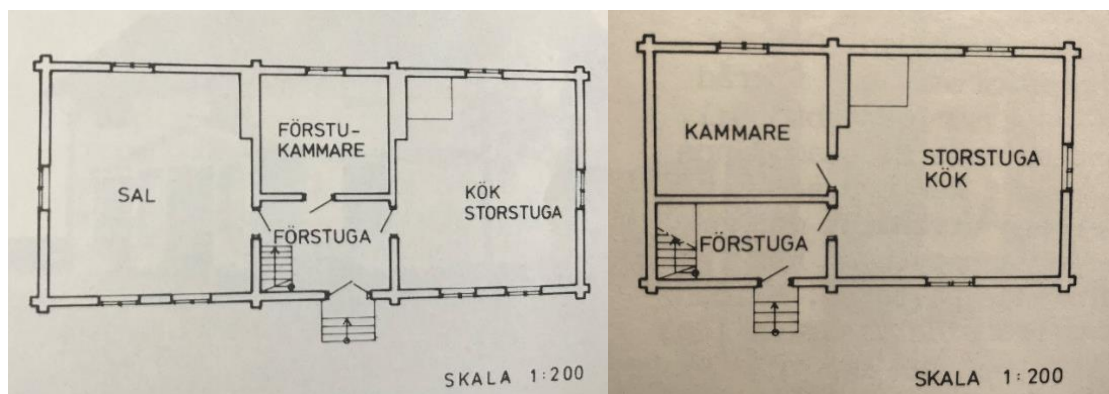


Fig. 16 parstuga

fig. 17 enkelstuga.

7.4 Korsbyggnader

Under 1800-talet introduceras nya byggnadstyper med inspiration från prästgårdar och militärboställen. Äldre bebyggelse reglerades i byggningsbalken i 1734 år lag. Parstugorna ersätts succesivt av byggnader som kallas salsbyggnad, korsbyggnad eller sexdelad plan. Anledningen till förändringen av byggnadstraditionerna, var att nya ritningar för officersboställen spridit sig över landet, nya ideal som bönderna snart tar efter. Nu placerades murstocken i mitten av huset och inte utmed yttervägg som i de gamla enkel- och parstugorna. Allt för att vara energieffektiva och spara på värmen.

Det var antalet murstockar och rum som avgjorde av byggnadstypen kallades. En murstock med väggar skapade som en planlösning som ett "kors" i bygganden. Korsbyggnaderna uppfördes både i enkel- och dubbelkorsbyggnader (Även kallad hel- eller halvkorsbyggnad och innebar en eller två murstockar, se fig. 18 och 19). Torpsgården på Norra Bergets friluftsmuseum i Sundsvall är ett gott exempel på en helkorsbyggnad.

På var bondgård fanns i regel en huvudbyggnad och en undantagsstuga, eller bryggstuga. Vid 1800-talets början var huvudbyggnaden ofta en parstuga i två våningar och en undantagsstuga i form av en enkelstuga. Vid århundradets slut bestod ofta huvudbyggnaden av en salsbyggnad och undantaget av en halvkorsbyggnad.

7.4.1 Halvkorsbyggnader

Vid 1800-talets mitt ersattes många av de äldre parstugorna av en korsbyggnad. Denna byggnadstyp, som kallats halvkorsbyggnad, byggdes i både en och två våningar och blev mycket vanlig i Medelpad och Ångermanland (se fig. 18). Planlösningen utgick från en murstock i mitten med rummen

⁸ Arkeologis undersökning, Västernorrlands museum Rapport ...

placerade runt. Man kommer in till en förstuga med kökstuga till höger, kammare innanför och en liten sal. Byggnadstypen finns i lite olika varianter, större och mindre.

I södra Medelpad finns ett rikt bestånd av halvkorsbyggnader i två fulla våningar uppförda under åren 1860–80-talen. Dessa efterträds eller kompletteras, ofta av en ståtlig salsbyggnad vid sekelskiftet 1900.

I Maland är flera av de torp och undantagsstugor som finns bevarade enkelkorsbyggnader i 1½ plan med inredd vind. De är små och välplanerade. Maland 1:41, 1:13, 3:4, 2:9 och 1:17 är alla sådana timrade byggnadstyper.

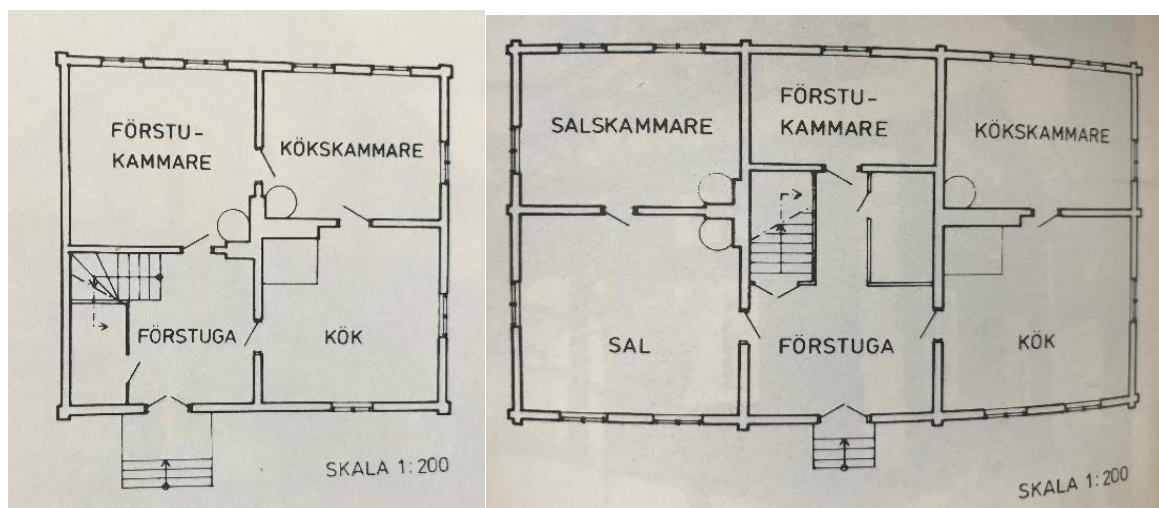


Fig. 18 Planlösning för halvkorsbyggnad. Fig. 19 Planlösning dubbelkorsbyggnad

7.4.2 Salsbyggnad

Redan under slutet av 1600-talet blir den sexdelade planen vanlig på herrgårdar och adelsgårdar. I Norrland introduceras byggnadstypen i och med att järnbruken etableras vid 1600-talets slut och sågverksindustrin utvecklas under 1800-talet. Residens i Härnösand kom att bli en av få ståndsmässiga förebilder från 1700-talets i länet. Byggnaderna är ståtliga med två murstockar kring vilka rummen är placerade. De äldre byggdes ofta i 1½ plan, och vid 1800-talets slut i två fulla våningar och frontespis på båda långsidorna. I salsbyggnaderna kommer man in i en stor förstuga med en stor sal innanför. På vardera sida om denna ligger två rum mot var kortsida. Den sexdelade planen ser likadan ut men kan ha en mindre kammare mitt för förstugan i stället för en stor sal.

Med inspiration från alla herrgårdar som uppförs kring Sundsvallskusten och ett ökat välstånd, blir denna byggnadstyp mycket populär bland bönderna i Medelpad vid 1800-talets slut och en bit in på 1900-talet. I Maland byggs en ståtlig salsbyggnad på Maland 1:42 och vid Malandsgården Maland 5:5.

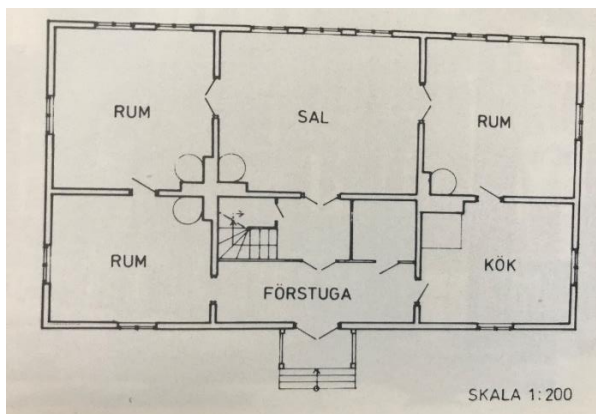


Fig. 20 planlösning salsbyggnad. Fig. 21 Salsbyggnad på Maland 1:42

7.4.3 Villaplan

Under 1920 och 30-talen byggs flera villor. Mark styckas av från stamhemmanen och tomter säljs ut. Till exempel Maland 3:13 och 3:14. Planlösningen för de äldre villorna liknar den gamla korsbygganden med murstock i mitten med rum runt i kring. Ljusa lätta inredningsideal lanseras allt eftersom kunskapen kring hygien och vikten av frisk luft och rena ytor ökar. Pärilspontspanel lanseras och ljusa kulörer blir vanligare. Villorna inreddes ofta med två lägenheter, en på övervåningen och en på nedre plan. Köket hade delvis fast inredning och plats för matbord. Under 1920-talet tar inspiration från klassicismen och förstukvisten får ofta runda kolonner med fronton och knutbrädorna dekorerar som en pilaster och inklädd takfot. Dekorativa vindsfönster blir vanliga, liksom svarvade trappräcken.

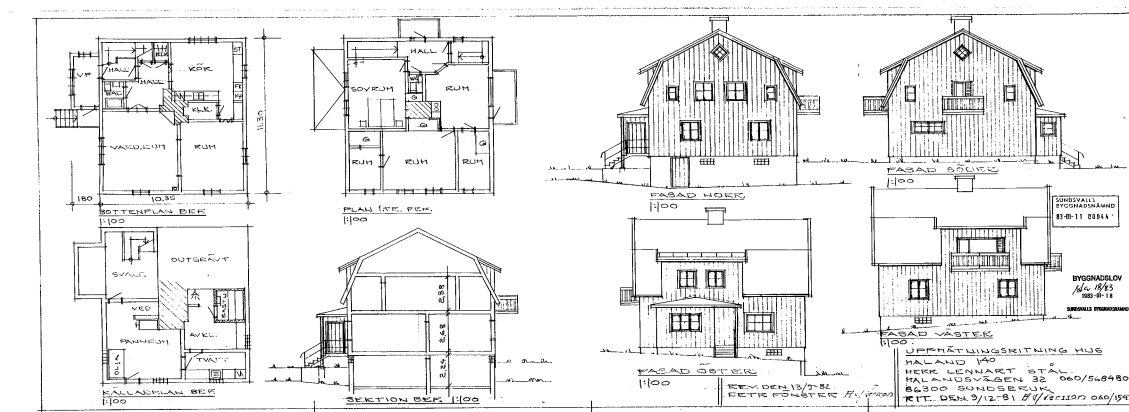


Fig. 21. Ny vill på hemman Maland 1:40 uppförd 1928.

7.5 Klassiska snickerier

Dörrar, foder, socklar och fönster har förändrats över tid, vilket gör att de kan användas för datering av en byggnad. I de inventerade byggnaderna fanns väldigt lite av äldre original bevarat i de äldre fastigheterna, men några dörrblad, dörrfoder, golvsocklar och en del taklister återfanns, samt ett par vedspisar. Alla från tiden mellan 1860 och 1930.

Snickerier såsom fönsterfoder, dörrfoder och socklar följer den klassiska stilhistorien och profilerna förändras med nya ideal. I Maland finns några dörrar från tiden från 1800-tales slut bevarade i de

äldre fastigheterna Maland 1:41, 1:42 samt 1:17, i så kallade halvfransk modell. Samt inredning från tidigt 1900 i Maland 3:14, 1:40. Eftersläpande 20-tals klassicism återfanns i de flesta av egna hemmen som uppfördes under tidigt 1930-tal, till exempel Maland 1:19, 1:20.

Vid mitten av 1700-talet började nya typer av dörrar tillverkas. Det blev vanligt med tre olika stora fyllningar med ett upphöjt mittparti, en spegel. Fyllningen gjordes avsmalnande utåt och sköts in i en skåra, så kallad not, i ramen. Denna konstruktion kallades halvfransk fyllning och såg lika ut på båda sidorna. En helfransk fyllning hade en utskjutande list placerad mellan ramen och fyllningen.

Allmänt kan sägas att rumsdörrarna ofta var breda och låga under 1700-talet än vad de senare blev. Dörrarnas storlek varierade också beroende på typ av social miljö. I enklare hem var dörrarna, liksom rumshöjden, vanligen lägre och i förmögna hem, högre.

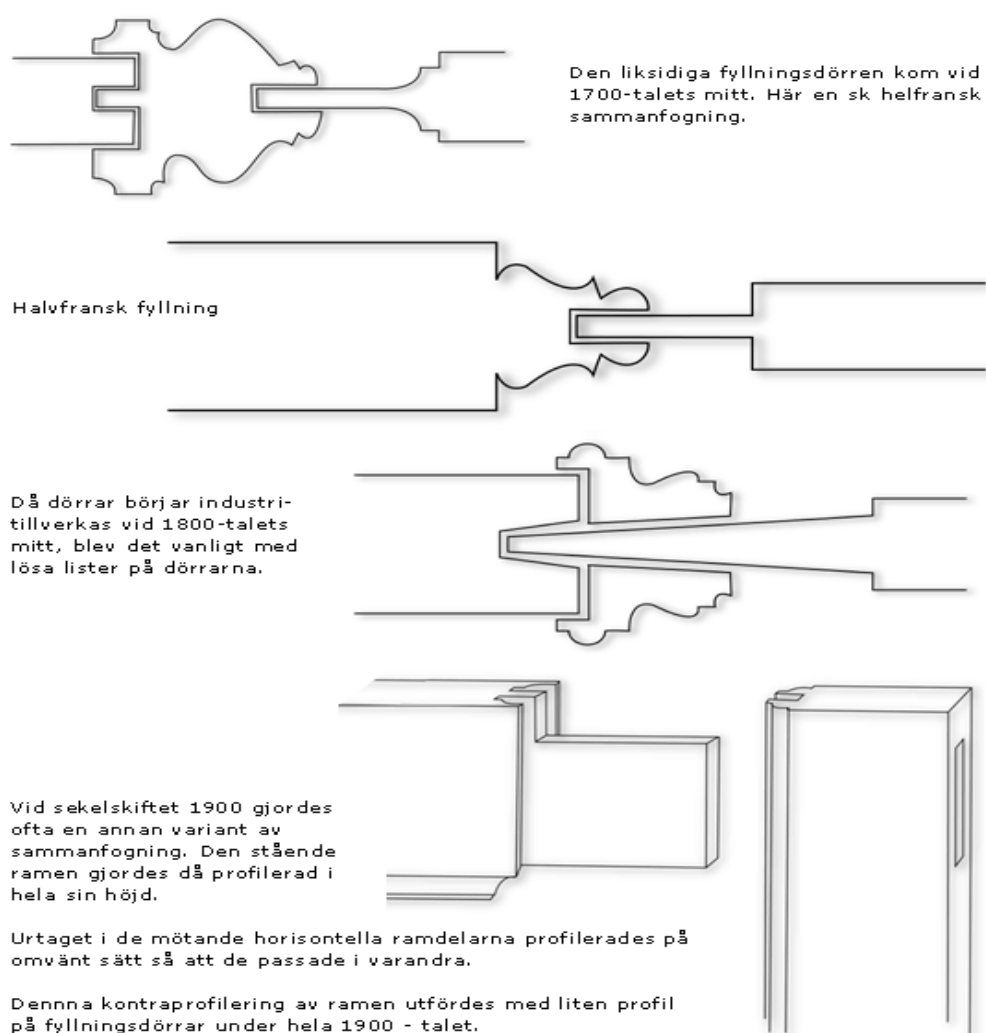


Fig. 23 Teckning: Åsa Lundström. Källa www.stockholmslansmuseum.se

7.6 Modernism

Under 1900-talets första decennier förändras planlösningen för villor och småhus allt mer. De nya idealen bryter med den gamla traditionen där köket varit allrum för både boende, arbete och mat. Att ha en kallställd "sal" för festliga tillfällen anses vara ineffektivt och skapar trångboddhet bland folket. Nya namn som vardagsrum lanseras, köken blir mindre för att poängtera rummets nytta för endast matlagning. Ett sovrum för var familjemedlem blir allt vanligare. Nya uppvärmningsmetoder som vattenburen värme skapar nya behov. Källare inreds med tvättstuga, pannrum och gillestuga.

Efter andra världskriget ökar välståndet och bostäderna anpassas till nya hushållsmaskiner såsom kyl, frys och tvättmaskin. Under 1950-talet blir också tv:n allt vanligare. Allt detta påverkade planlösningen och det moderna bostadsbyggandet.

1950-talet erbjöd en ny planlösning och bostad i ett plan med källare. Villaplanen har nu övergetts och planlösningarna är mer öppna. Rummen ligger på rad och köken är små med separata matrum intill. I källaren finns plats för pannrum, tvättstuga. 1946 byggs en villa Malandvägen 12 och 1950 styckas ytterligare fyra tomter utmed Malandsvägen 9,11, 13 och 19. (Maland 1:30, 1:32, och 1:39).

Den sista villan byggd 2009 på Malandsvägen 35. Byggnaden flyttades i samband med exploateringen.

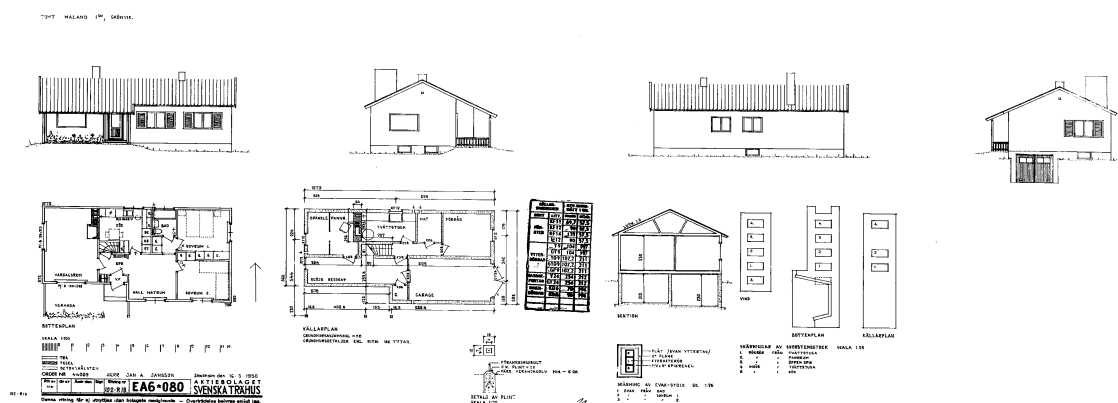


Fig., 22 Ritningar Malandsvägen 11.

7.6.1 Inredning

Med stockholmsutställningen 1930 slog en ny arkitektur- och designstil igenom, funktionalismen. Nu skulle funktion gå före stil och dekoration. Enkelhet och saklighet var nyckelorden i den nya moderna livsstilen. Sparsmakad inredning, utan profiler eller dekorationer lanserades. Raka dörr och fönsterfoder, perspektivfönster utan spröjs, släta ljusa fasader utan fönsterfoder.

8. Maland 1:40



- Adress: Malandsvägen 32
- Tak Svart tegelimiterad plåt
- Grund Gjuten sockel och källargrund.
- Fasad Stående, vitmålad locklistpanel.
- Fönster: flerluffer med spröjs. Ej original.
- Gårdsbildning: På tomten finns idag en carport.
- Datering: 1928–29

Historik

Gården härrör från en Åbodelning som utfördes 1801. Gården benämns då A och heter Över-Maland. Fastigheten får senare beteckningen Maland 1:40. Tidigare hörde även undantagsstugan (numera Maland 1:41 samt loge och hönshus, numera Vestland 12:29) till gården.



Fig. 24 detaljbild av laga skifteskartan 1858. Gården är inringad.

Gården ägdes år 1858 av Erik Olof Höglund. Nuvarande mangårdsbyggnad uppfördes 1928 och uppmättningsritningar finns bevarade från 1981. På samma plats stod tidigare ett bostadshus vilket kan ses på laga skifteskartan från 1854 (fig.1 och 25) Huruvida den revs och denna villa byggdes, eller om man byggde om den befintliga stommen är ovisst, men då denna byggnad har källare och många tidstypiska detaljer från tiden efter 1900 är det troligt att den ersatte den gamla bygganden. Den kan ha flyttats och kanske utgör stomme till annan byggnad i byn, som tillkommit på senare tid.

Från hemmanet styckas $6 \frac{2}{3}$ mål av till nytt hemman någon gång före 1858. Den gården heter då Över-Maland $6 \frac{2}{3}$ mål. Dit flytta Jonas Mattsson med familj innan de flyttar till Alnö 1860 och fam. Westling tar då över den gården. Ovisst vilken fastighet det var. Möjligen Nybruket som tillkommer med laga skifte.

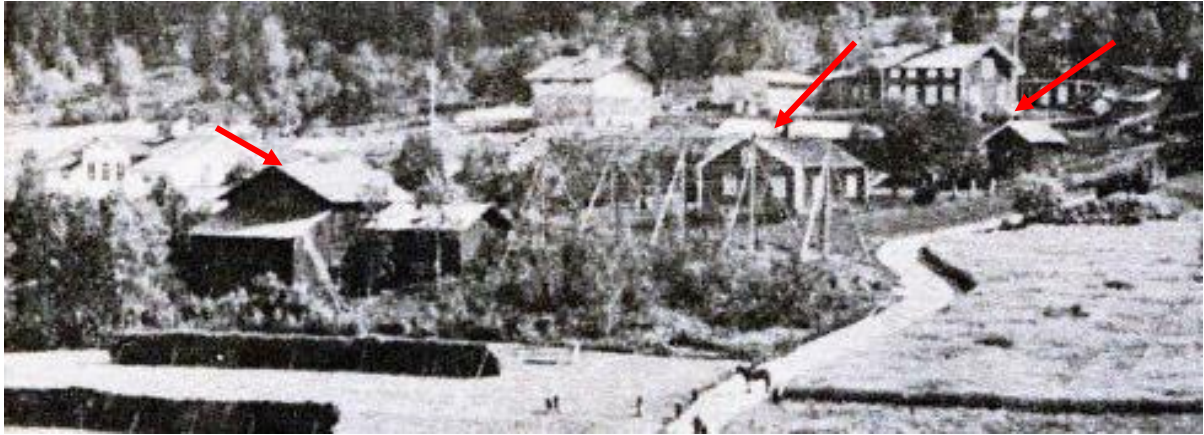


Fig. 25 Detalj från fotografi från Skön norra intresseförenings fotosamling. Gamla huset mitt i bild, till höger häbbre på Maland 1:41 strax bakom. Loge med utbyggnad vänster i bild. Bilden är från tiden före 1928.

Ägarlängd

1787	Pehr Perhsson
1801	Matts Persson och Stina Larsdotter
1829	Son Jonas Mattsson f. 1813 g. 1837 Ingrid Brita Persdotter.
1858	Erik Olof Höglund (född 1819) och dess hustru Märta Kajsa Persdotter (f. 1812 Flyttar från Västland nr 6 gifta 1845)
1853–73	Erik Olof Höglund, Märta Kajsa Persdotter
1873–83	Katarina Charlotta Höglund (f. 9/6 1850, död 1881) gift med Johan Lundgren f 30/9 1845 (d.1891) från Björna (nr 1 13 1/3 mål) Johan gifter om sig med Kristina Olivia Hamrin född 1843, gifta 15/11 1885.
1894–1943	Dottern i första giftet Anna Katarina Lundgren (f. 12/2 1879) och Joel Teodors Öhlander (f. 28/4 1879)
1943–1968	Sonen Erik Rudolv Ingemar Ölander – arvskitte
1968–1981	Lennart Carlsson (ändrat släktnamn till Stål) – köpebrev
1981–1987	Stål, Jan Lennart och Stål, Ann Monica – gåvobrev med inskränkning i nyttjanderätten.
1987-	Jonsson, Kent och Jonsson Margareta – köpebrev

Beskrivning

Bostadshuset är en tidstypisk villa från 1928 i två våningar med källare. Planlösningen är en typisk villaplan med rum placerade kring en murstock. En lägenhet på nedre plan och en på övre. Att bygga generationsboende var vanligt långt in på 1900-talet. Nedre plan bestod av kök, kammare, sal och förstuga. Övre plan av före detta kök, samt tre sovrum. Det lilla fönstret i gavelröset, fönster med små rutor på verandan och fönster med fyra rutor, är alla typiska drag av 20-tals klassicism.

Byggnadens interiör är mycket förändrad. Alla rum är i stort sett ombyggda med nya fönster och väggbeklädnader. Endast några dörrblad och en vedspis fanns kvar av äldre inredning. Vedspisen är en Zenit nr 10 från Sundsvalls förenade verkstäder. Företaget grundas 1901 och kan därmed styrka att spisen sattes in efter detta år.

Ett dörrblad var äldre och troligtvis från sent 1800-tal. Spår av äldre gångjärn syntes på dörren. Övriga dörrblad visar en spegelindelning typisk för tidigt 1900-tal. Två dörrar hade också glas i spegelpartiet. Alla dörrblad hade gångjärn av 1910-talskaraktär. Först när rivning påbörjas kan eventuella spår av äldre byggnad dokumenteras.

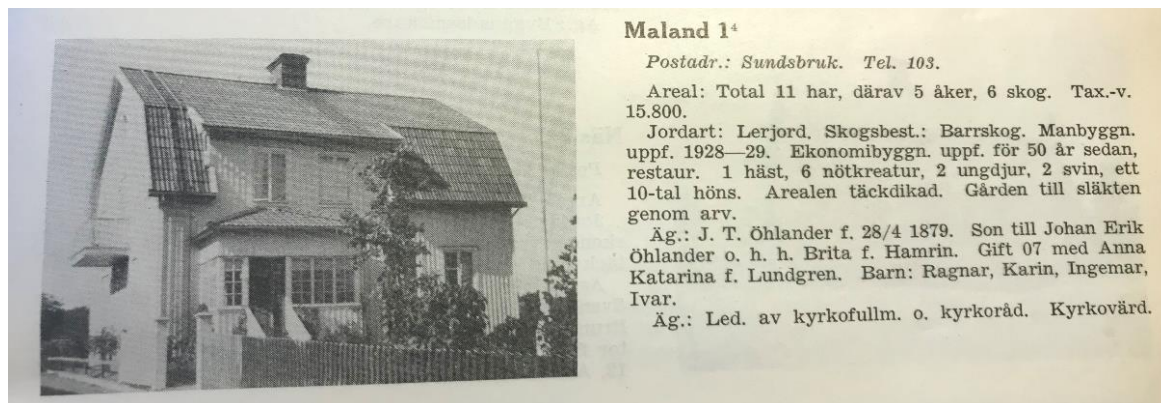
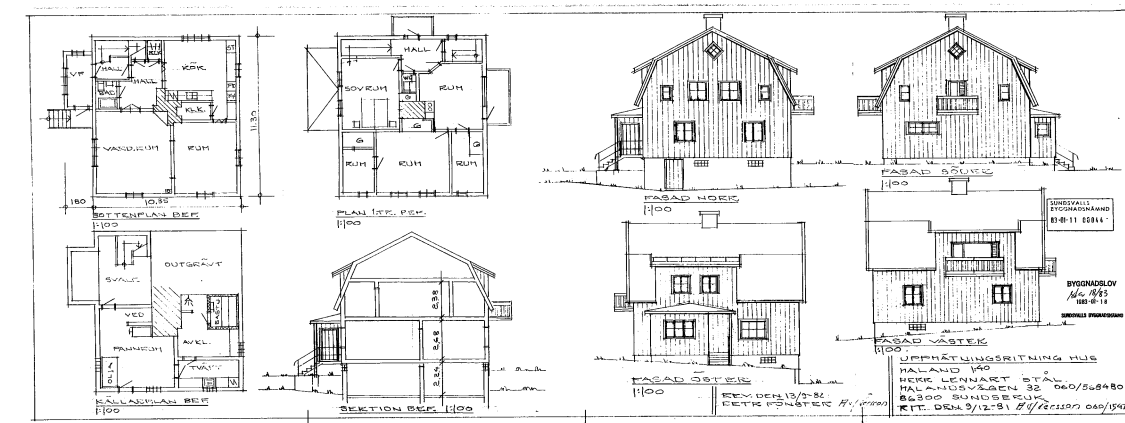


Fig. 26. Bild ur Svenska gods och gårdar 1940, kan vi läsa att gården 1940 bestod av 11 ha mark varav 5 var åker och 6 ha skog. Då fanns också en ladugård längre ner i backen uppförd på 1890-talet. Där fanns plats för ”1 häst, 6 nötkreatur, 2 ungdjur, 2 grisar och 10-tal höns”.



Uppmåtningsritning 1983.

8.1.1 Bilder



Maland 1:40 från norr



Maland 1:40 från söder



Två

Dörrblad med glaspartier, båda vanliga vid 1900-tales början. Den vänstra dörren har också klassiska drag med spårade pilasterformer, inte ovanligt på 1920-talet.



Den vänstra dörren har en äldre spegelindelning och gångjärn från mitten av 1800-talet.



Vedspis från Sundsvalls förenade verkstäder.



Rum ombyggt till Mötesrum.



Källardörr

9. Maland 1:41



Adress: Malandsvägen 43

Tak Svart plåt

Grund Torpargrund.

Fasad Stående, rödmålad locklistpanel.

Fönster: flerluffer med spröjs. Ej original.

Gårdsbildning: På tomten finns idag äldre häbbre och carport/garage. Tomten var tidigare del av Maland 1:40.

Datering: Ovisst byggnadsår, 1850-tal eller äldre.

Ägarlängd

1943–1968	Erik Rudolv Ingemar Ölander - arvskifte
1968–1979	Lennart Carlsson (ändrat släktnamn till Stål) – köpebrev
1979–1980	Pettersson, Lars Göran och Wanhainen, Anne-Marie – köpebrev
1980-	Wahlberg, Johan Olof Gösta och Söderström, Britten Margareta – köpebrev
- 2020	Niklas Hansson och Angelika Genberg

Historik och beskrivning

Huvudbyggnad

Byggnaden var troligtvis en undantagsstuga eller bagarstuga som tillhörande Maland 1:40 ursprungligen. Tomten styckades av från Maland 1:40 år 1965, lagfart sökt 1968.

Bygganden är en timmerstuga i ett plan med inredd vind och murstock i mitten av huset. Ursprunglig entré var mot norr med förstuga mitt fram med trapp upp. Kök till höger och sal rakt fram samt kammare innanför köket mot söder. En mycket vanlig byggnadstyp vid 1800-talets mitt. Interiören visar en traditionell mindre korsbyggnad med rummen placerade runt murstocken. Vedspis och kakelugn samt trägolv finns bevarade.

På en ritning från 1973 föreslås förbättringar av bygganden med bevarad entré på norra långsidan. Den har senare flyttats till gaveln mot väster.

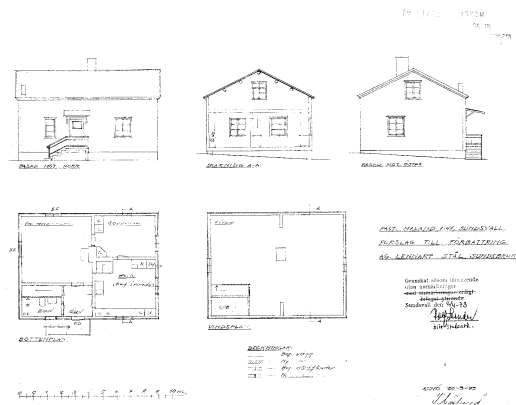
Knutarna är klädda med knutbräder och yttersta brädan är rundad kring knuten, del av stock, ett vanligt sätt att klä in knutar på under 1800-talet.

Häbbre

Häbbre är en knuttimrad byggnad i två våningar. Byggnader har traditionella hälsingeknutar och uppskattas vara uppförd 1800-talets första hälft. Möjligen i samband med Åbodelning 1801. Bräddörr är av enklare äldre typ men gångjärn ser ut att vara av 1800-tals modell. Byggnaden ser ut att ha flyttats då det finns siffor som tyder på att den är uppmärkt inför flytt i senare tid. Stockar har också bytts vilket bekräftar förändring av bygganden.

Märkligt nog står den på samma plats som en byggnad som bedöms vara ett häbbre på lagaskifteskartan från 1858. En dendrokronologisk undersökning av byggnaden skulle kunna berätta mer. Namnet Öhlander står skrivet på väggen vilket bekräftar att byggnaden tillhört grannfastigheten tidigare.





Vedspis och kachelugn. Viktiga värmekällor kring sekelskiftet 1900.



Köket är litet och ombyggt. Kachelugnen har en dekor med bladornamentet vanlig vid 1800-talets slut.





10. Västland 12:20



Adress: Malandsvägen 32

Objekt Loge

Tak pannplåt

Grund stolpverk och timmer.

Fasad brädpanel

Fönster: -

Gårdsbildning: ladugård ligger intill tidigare tillhört Maland 1:40

Datering: Andra halvan av 1800-tal.

Historik

Uthusen tillhörde tidigare Maland 1:40. Den stora logbyggnaden efterträdde långlogen som trösklada under andra halvan av 1800-talet. Då började hästdrivna tröskverk byggas som med tiden ersattes av el eller dieseldrivna motorer. Båda byggnaderna bör ha byggts efter Laga skifte 1858 då de inte finns med på kartan från den tiden.



fig. 27 Byggnaderna låg på platsen för den utmärkta cirkeln.

Ägarlängd

Gården härrör från en Åbodelning som utfördes 1801. Gården benämns då A heter gården (Över-Maland). Fastigheten får senare beteckningen 1:40.

1787	Pehr Perhsson
1801	Matts Persson och Stina Larsdotter
1829	Son Jonas Mattsson f, 1813 g. 1837 Ingrid Brita Persdotter. Flyttar 1860.
1858	Erik Olof Höglund (född 1819) och dess hustru Märta Kajsa Persdotter (f. 1812 husförhör 1863–1873).
1853–73	Erik Olof Höglund, Märta Kajsa Persdotter
1873–83	Katarina Charlotta Höglund gift med Johan Lundgren från Björna. Kristina Olivia
1894-	Anna Katarina Lundgren (f. 12/2 1879) och Joel Teodors Öhlander
1943–1968	Erik Rudolv Ingemar Ölander – arvskifte

Ekonomibygnaderna såldes sedan vidare och ägdes sist av Kurt Lindström.

Beskrivning

Logen är en kvadratisk byggnad, uppförd i stolpverkskonstruktion med åstak. Fasaden klädd med bred träpanel och taket med pannplåt på äldre takspån. Byggnaden användes för att tröska säd i och

förvara halv och spannmål. Byggnaden har också använts som förråd. Under huset finns ytterligare ett förrådsutrymme då byggnaden står i en slänt. Intill Nordvästra långsidan fanns en stenlagd terrass för tröskvandringen. Förmodligen dragen med häst.

Bilder



Logbyggnaden från norr



Spåntaket underifrån



Interiör loge

Ladugårdsbyggnad



Adress: Malandsvägen 32

Objekt Ladugård, senare hönshus.

Tak Korrigerad eternitplattor

Grund murad betong

Stomme Regelverk spånfylld

Fasad: Träpanel

Fönster: små en-lufter

Gårdsbildning: Loge ligger intill. Har ursprungligen tillhört Maland 1:40

Uppförd: Troligen 1920/30-tal.

Beskrivning

Ladugården är en envånings träbyggnad uppförd av regelvirke med sågspånsfyllda väggar och en interiör träpanel. Minder höloft var inrymt på vinden. Lucka i taket visar på var man slängde ner

fodret. Golvet var gjutet med en gödselränna. Två fönsterrader löper under takfot utmed långsidans väggar. Järnbeslag, portar och fönster är av tidig 1900-tals modell.





11. Maland 1:42



Adress: Malandsvägen 30

Huvudbyggnad:

Tak Svartmålad plåt

Grund Huggen sten sockel.

Fasad Stående, gulmålad locklistpanel.

Fönster: 2 lufter. Ej original.

Gårdsbildning: På tomten fanns även jordkällare och ladugård

Datering: 1880-tal.

Historik

Gården är en av tre som tillkom genom inägodelning 1801 och ägs då av Pär Persson. Han är en av tre bröder som får var sitt hemman vid denna delning. Gamla byvägen går då norr om bebyggelsen.



Gården kallas Övfer Maland i Husförhörslängd från 1814 och Hemman B i laga skifteshandling år 1858. Gården ärvs sedan av dottern Greta Stina som gifter sig med Johan (Persson) Sjödin. Familjen har gården i sin ägo till 1863 då familjen Nylander köper gården. Carl Ludvig Nylander var född 1828 4/2 i Skön socken. Han gifter sig 1866 med Ester Johanna född Borgström, år 1839 4/10 från Piteå. Johan Sjödin bor kvar som födörådstagare år 1864. Här bor även skomakare Anders Petter Genberg en tid. Carl benämns som Skeppare i husförhørsprotokollen 1863–73. Det är troligtvis under deras tid på gården som den stora korsbygganden uppförs. Dotter Lydia Birgitta Elisabeth född 1855 dör endast 14 år gammal år 1868. 1907 ärver deras son, Nathan Efraim Nylander, gården och äger den ett par år.

Huvudbyggnaden ska vara uppförd på 1880-talet enligt svenska gods och gårdar från 1940. Här redovisas också för en restaurerad sommarstuga uppförd 1910. Ägarna är då Karl Erik Valdemar Jonsson född 7/8 1893 och son till tidigare ägare Andreas Jonsson och Margareta Palm. Gift med Nora Melin 1924. Tillsammans har de dottern Gerd-Margareta.



Fig. 28. Detalj ur laga skifteskartan 1858.

På lagaskifteskarta ser vi att gården består av ett bostadshus och långloge samt källare söder om gamla byvägen. Ny väg har dragits genom gårdarna i söder. Söder om denna ligger ytterligare tre byggnader. Ett är troligtvis ett häbbre och ett möjligen en undantagsstuga och kanske en ladugård. På norra sidan gamla byvägen ligger en större loge eller lada.

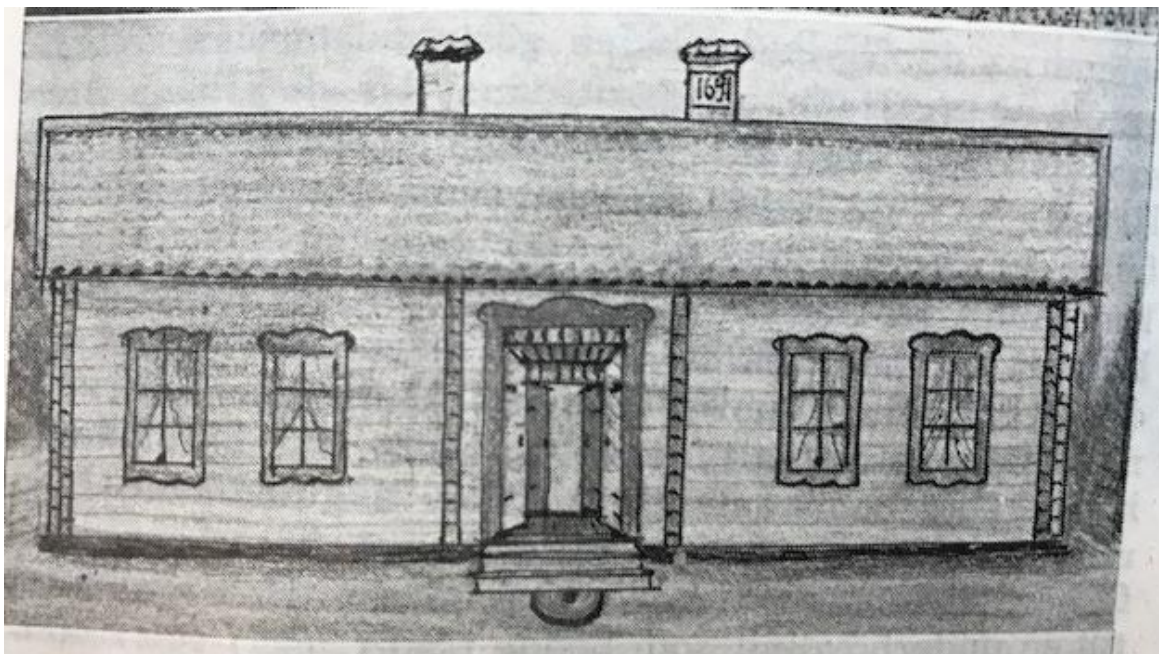


Fig. 29. Gamla mangårdsbyggnaden på Maland 1:42 Skiss ur Gamla Skön

I boken Från gamla Skön finns "Sparstugan" från Maland avbildad (fig. 29). Den äldre mangårdsbyggnaden som tidigare stod på tomten men som revs av Valdemar Jonsson på 1880-talet⁹

På flygfoton från 1950–60-talen är gården nära nog intakt. Men ny mangårdsbyggnad syns ny, en av byggnaderna norr om vägen är riven liksom långlogen och ny ladugård är bygd öster på gården.



Flygfoto från Enrio.se.

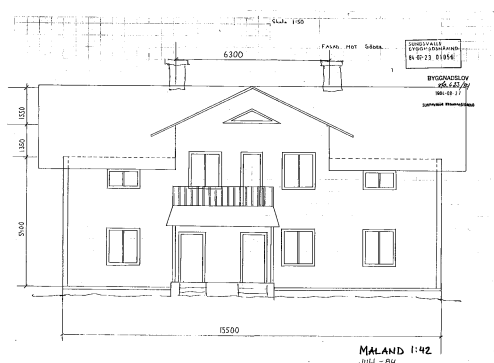
⁹ Från gamla Skön, del II, s.60. M O J Svedberg. Sundvall 1950.

Beskrivning

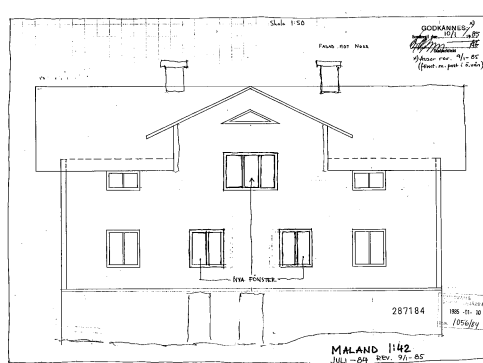
Huvudbyggnaden är en salsbyggnad i sexdelad plan i två våningar med två entréer mot söder. Huset är en av de vanligaste byggnadstyperna på både herrgårdar och större jordbruk vid 1800-talets slut. Byggnadens interiör, vägg, golv och takbeklädnader har förändrats över tid men planlösningen är fortfarande tydlig och spår av originalsnickrier finns kvar. Bland annat dörrblad, vissa dörrfoder samt golvsocklar samt trægolv. Huset är uppfört i timmer i två våningar. Åstak med kallvind, två murstockar kring vilka rummen är placerade.

Byggnaden består vid dokumentationstillfället av tre lägenheter. En större på övervåningen med hall, kök, vardagsrum och tre sovrum, samt toaletter och garderober. På nedre plan är två lägenheter inrymda. Större ombyggnationer har ägt rum vid flertalet tillfällen, senaste år 1984. Ursprungligen var byggnaden troligtvis byggd för två generationer med en lägenhet per våningsplan. På ett fotografi ur Svenska gods och gårdar från 1940-talet ser vi att byggnaden har en entré med förstukvist mot söder.

Ladugården byggdes 1914 med tillbyggnad från 1936 och inrymde två hästar, åtta kor, två ungdjur, en gris och 20-tal höns. Gården består då av ca 16 ha mark varav 9 åker och 7 skog. Byggnaden var uppförd i både timmer och med murade väggar. Taket bars upp av stolar av svensk typ. Gamla ladugården användes vid dokumentationstillfället som garage och verkstad. Östra delen, troligtvis det gamla stallet var inredd som lägenhet i två plan. Del av höskullen var ombyggd till allrum och sovrum med konstnärligt utformad ståltrapp samt loftgång. Del av höskullen var ännu inte inredd utan bestod av öppen takhöjd, timrade väggar med synliga takstolar.

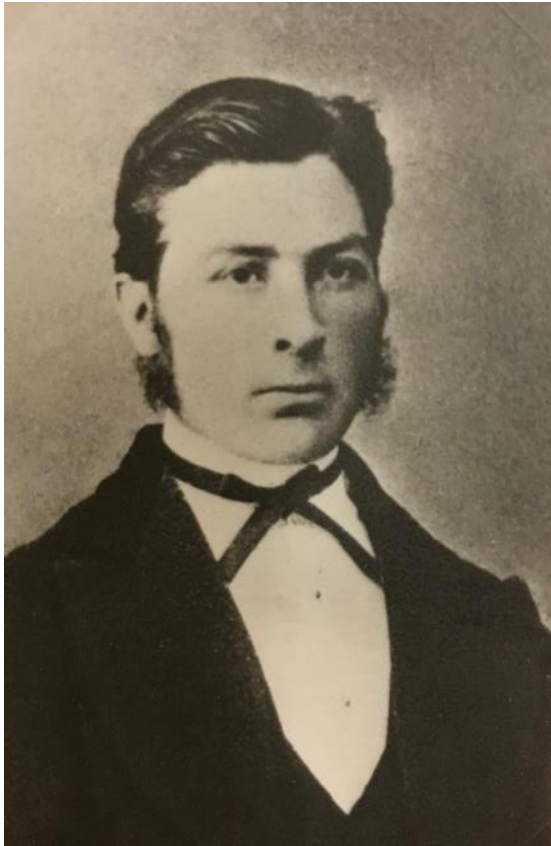


Fasadritning 1984



Ägarlängd

1767	Herr Verner
1787	Per Persson Malander och hustru Margareta Mattsdotter
1801 -1824	Pehr Pehrsson f.1772 Stina Persdotter f. 1763
1824-1858	Dotter Greta Stina Persdotter med man Johan (Persson) Sjödin (f. 1802) Johan Sjödin titulerad "Fånggevaldigern". Han eskorterade fångar och följde dem från rättegång till fängelse.
1858-1907	Skeppare Carl Ludvig Nylander och Ester Johanna (Borgström) Nylander 1853-63)
1907-1909	Nathan Efraim Nylander f. 1877 ärver efter föräldrarna.
1909-1924	Andreas Jonsson och Margareta Jonsson
1924-1924	Änkan Margareta Jonsson med döttrar och son.
1924-1924	Margareta Jonsson, Karl Erik Valdemar Jonsson, Kristina Karolina Melin, Lydia Matilda Jonsson, Amanda Antoinette Backlund Augusta Maria Högberg – arvskitte
1924-1976	Karl Erik Valdemar Jonsson, 20 mål av Maland 1.5 - köpehandling
1976-?	Genberg, Gerd Margareta –



Andreas Jonsson var född 1847 i Värmland och Margareta f. Palm i Yttermor socken i Dalarna 1855. Giftn 1879. De fick fem flickor och en son. Sonen Karl Erik tar sedan över gården tillsammans med sin fru Nora.

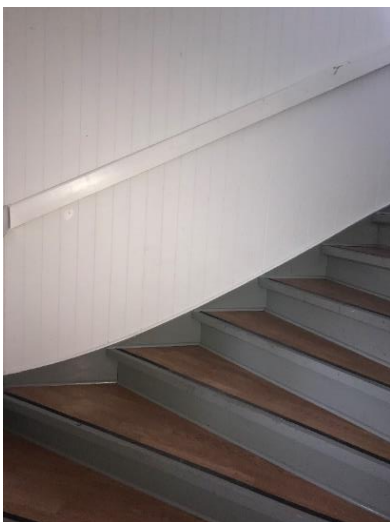


Bilder på familjen Jonsson 1970-tal. Bilderna hämtade ur Sköns Norra bebyggelsedokumentation.

Bilder



Timerstomme övre plan





Sovrum övre plan. Plats för tidigare kamin eller kakelugn. Bevarade spegeldörrar av 1800-tals modell.



Äldre dörrblad samt skurgolv av gran i två av sovrummen.



Fönster med kopplade bågar, troligtvis från 1950/60-talet. Modern dörr och korridor på nedre plan.



Kök och sovrum nedre plan.

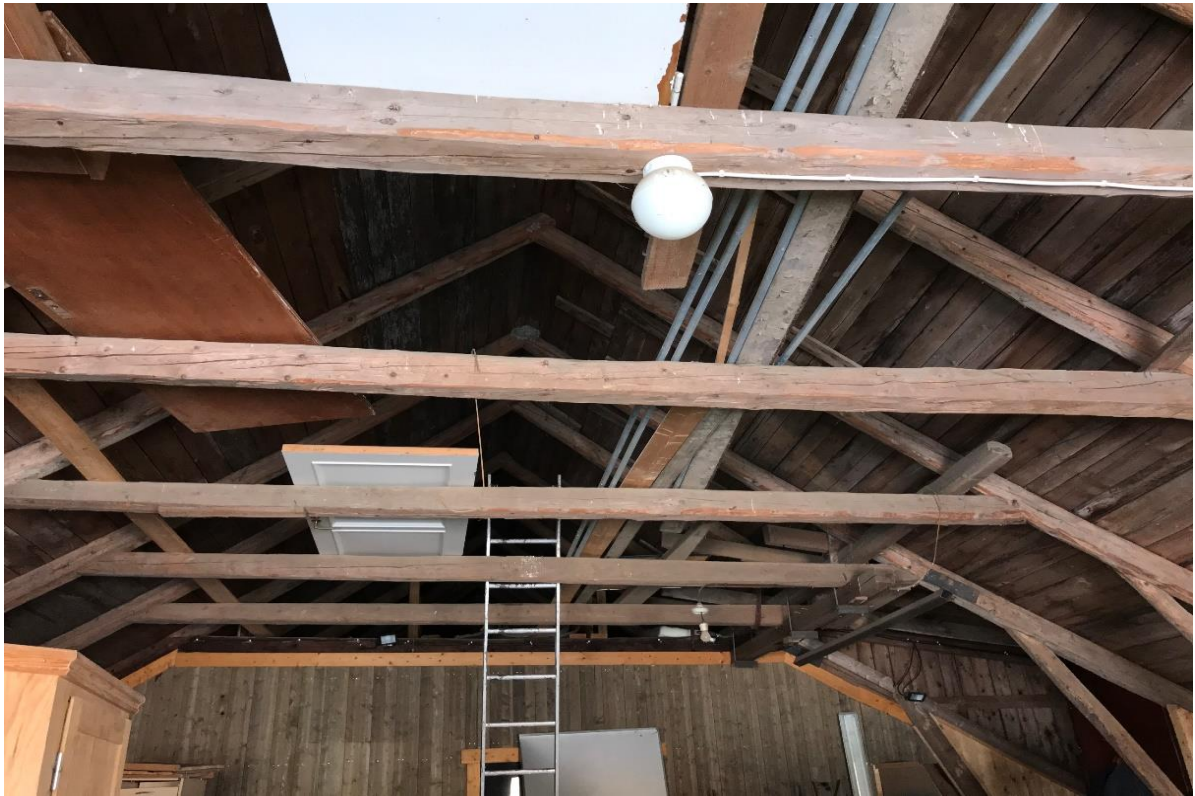












12. Maland 1:13

”Malandstorpet”

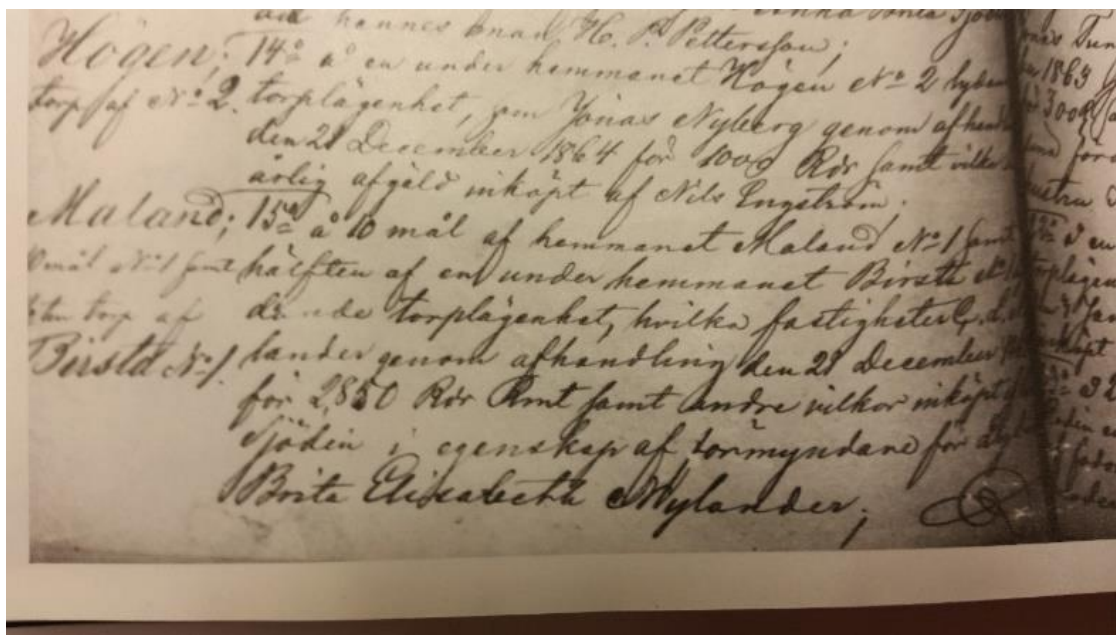


- Adress: Malandsvägen 31
- Tak Svartmålad plåt
- Grund Inbyggd torpargrund
- Fasad Stående, gulmålad locklistpanel.
- Fönster: 2 lugter med spröjs. Ej original.
- Gårdsbildning: På tomten fanns även carport
- Datering: Ovisst byggnadsår, troligtvis 1850-tal.

Historik

Huset kallas Malandstorpet i äldre handlingar och uppfördes troligtvis under andra halvan av 1800-talet. Torpet tillkom genom avstyckning år 1863 från Maland 1:42 då Maland 1. C L Nylander köper tomten av Lydia Brita Elisabeth Nylander.

Under 1870-talet blir det allt vanligare att stycka av torplägenheter från huvudfastigheterna. Många gånger genom arvsfifte. Samhällsutvecklingen gör också att allt fler söker sig till städerna och efterfrågan på bostäder ökar.



Ägarlängd

? -1863	Lydia Brita Elisabeth Nylander (förmyndare. Sjödin) 10 mål N:1
1863-1879	C. L. Nylander
1879-1889	N.O. Sörman
1989-1909	Änkan Catharina Cecilia Sörman med barn
1909-1936	H. Detlefsén och Ida Detlefsén
1936-1983	Rodin, Elof och Ester
1983 -	Rodin, Rolf Jean
- 2020	Per Israelsson

Beskrivning

Huset är en mindre korsbyggand med murstock mitt i huset och rummen placerade runt om. Flera liknande hus har funnits i byn. Huset var uppfört i timmer med en röd lockpanel. Rivningsmassorna visade att stockarna var drevade med linnetrasor, gamla kläder och mossa. Drevning i gamla hus kan berätta mycket om äldre mode och dräktskick. Vanligast är enklare bomullskläder, juteväv och ylletrasor. Små korsbyggnaderna finns också på Maland 3:4 och Maland 1:41. En mycket vanlig byggnadstyp i mitten av 1800-talet.





Väggparti i genomskärning, tidningar tapetserade på väggparti.



Byggnaden under rivning

13. Maland 1:17



- Adress: Malandsvägen 23
- Tak Svartmålad plåt
- Grund Murad grund.
- Fasad Stående, ljus blå locklistpanel.
- Fönster: 2 lufter.
- Gårdsbildning: Garage nere vid vägen
- Datering okänt, troligtvis kring sekelskifte 1800/1900

Historik

Marken styckas av 1865 från hemman A / Maland 1:40 i och med laga skifte. Tomten delas vid arvscliffe på 1880-talet och bebyggs troligtvis vid senare avstyckning 1889 eller 1911. Byggnaden är en i raden av tomter som styckas av utmed Malandsvägen kring sekelskiftet 1900.

Byggnaden har en locklistpanel, vanlig vid 1930- och 40 talen. Balkongräcke och fönster är av 1940-talsmodell vilket visar att byggnaden moderniserats då.

Ägarlängd

1854-1865	Erik Olof Höglund och Märta Cajsa Persdotter - Fastebrev
1865-1876	Märta Catharina Höglund – testamente 1865 och giftorätt 1874
1876-1881	Johan Lundgren och Catharina Charlotta Lundgren – Köpebrev
1881-1885	Erik Joel Lundgren och Anna Catarina Lundgren – arvscliffe (andra halvan i giftorätt till Johan Lundgren som, 1883 säljer vidare till Axel Westin).
1885-1885	P. Sjödin – auktionsprotokoll
1885-1889	J. Lundgren
1889-1909	Olof Edblad
1909-1948	Nils Petter Nilsson o.h.h.
1948-1984	Elis Petrus Nilsson
1984-	Genberg, Mats och Norberg, Carina – köpebrev





Lockpanel och äldre matta i uthuslängan. Tyder på att byggnaden är uppförd eller moderniserats under 1920–40-talet.

14. Maland 1:19



Adress: Malandsvägen 31

Tak Svartmålad bandplåt

Grund Inbyggd torpargrund

Fasad Stående, rödmålad lockpanel.

Fönster: en-lufter. Ej original.

Gårdsbildning: På tomten fanns även carport och lekstuga.

Datering: 1930-tal.

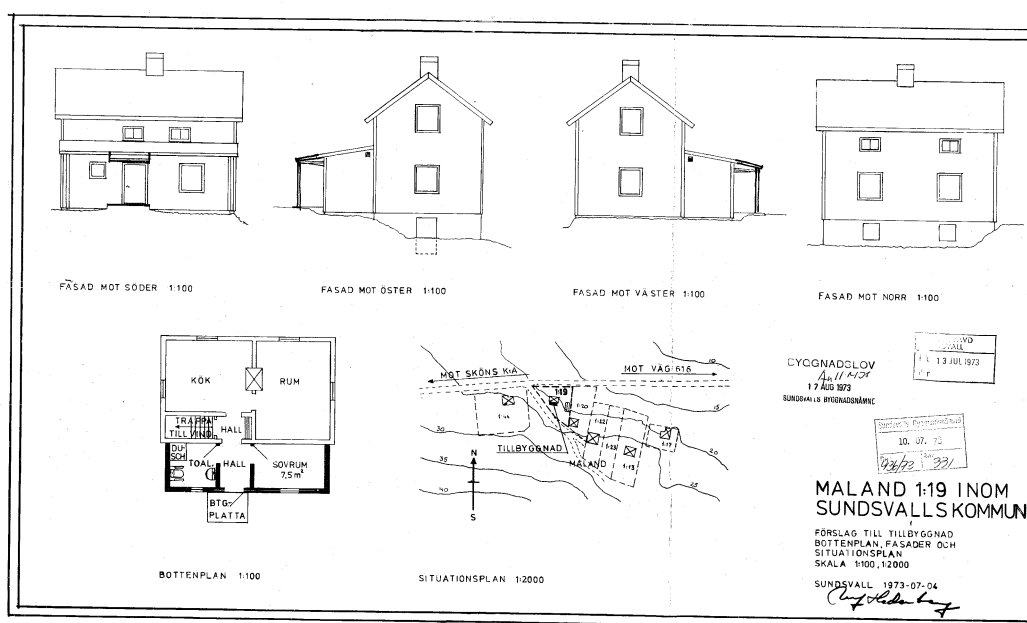
Historik

Marken tillhörde ursprungligen Maland 1:42. 1928 övergår fastigheten genom försäljning till Axel E Tingströms ägo. Tomten styckas av från Maland 1:5 1929 och lagfart söks 1930. När byggnaden uppförs är ovisst men troligtvis vid 1930-talets början eller tidigare.

Byggnaden visar en mycket enkel egnahemsplan med två rum på nedre plan och inredd vind. Byggnaden har sedan byggts ut i omgångar. På tomten fanns också ett garage och en lekstuga.

Ägarlängd

1863–1907	Carl Ludvig Nylander och hans hustru Johanna Nylander
1907–1909	Nathan Efraim Nylander, utflyttar 1909 till Amerika
1909–1924	Andreas Jonsson
1924–1924	Änkan Margareta Jonsson med döttrar och son, bouppteckning.
1924–1924	Margareta Jonsson, Karl Erik Valdemar Jonsson, Kristina Karolina Melin, Lydia Matilda Jonsson, Amanda Antoinette Backlund, Augusta Maria Högberg – arvskitte
1924–1928	Karl Erik Valdemar Jonsson, 20 mål av Maland 1.5 – köpehandling.
1928–1958	Axel E Tingström
1958–19??	Viola Kristina Tingström – gåvobrev





Äldre affischer bevarade i vindsutrymme på övervåningen.

15. Maland 1:20



- Adress: Malandsvägen 27
- Tak Svartmålad plåt
- Grund källarvåning, murad grund.
- Fasad Stående, vitmålad locklistpanel.
- Fönster: 2 lufter.
- Gårdsbildning: -
- Datering 1920–30-tal

Historik

Ovisst byggnadsår, troligtvis byggs fastigheten i samband med att tomt avstyckas på 1929. Fastigheten tillhör ursprungligen stamhemman Maland 1:42 från vilken Maland 1:5 styckas av vid arvskifte 1907. Från den fastigheten styckas sedan denna tomt av 1929.

Byggnaden är ett typiskt exempel på egnahemsvilla från tidigt 1900-tal. Brutet tak var populärt på 1920-talet och tillsammans med de små fönstren i gavelröset ger byggnaden en viss karaktär.

Ägarlängd

1929–1936	Karl Marinius Johansson - köpebrev
1938–1944	E. L. Fröling – köpekontrakt
1944–1949	Ingrid Kristina Edlund – köpekontrakt
1949–1949	Helga Margareta Andersson – köpebrev
1949–1967	Sven Andreas Nilsson och Elsa Nordin (f. Nilsson) – gåvobrev
1967-	Elsa Nordin – gåvobrev
- 2020	Dödsbo





Några äldre spår fanns kvar i en liten vindschammaren på övervåningen. En tapet från 1950-talet går att skönja bakom en blommig senare tapet. Linoleummatta på golvet och väggar klädda med porös träfiberboard.



Delar av originalinredning bevarade, linoleummatta, golvsöcket och tapet.

16. Maland 1:22, 1:23



Historik

Marken tillhörde ursprungligen Maland 1:42, ett av stamhemmanen i byn. Lägenhet bildad genom laga skifte å Maland 1.16. Marken består senare av två tomter som får namn Maland 1:22 och Maland 1:23.

Troligtvis fanns en mindre torparstuga sedan tidigare på tomten. Vid laga skifte 1935 för Maland 1:16 ser vi en huvudbyggnad på samma plats som detta bostadshus, samt det mindre torpet intill. Ytterligare en byggnad finns söder på gården, troligtvis ett uthus. Från och med 1936 ägs båda tomterna av samme ägare ägs båda Gustav Fredrik Johansson. 1938 byggs även en tvättstuga.

Bygglovshandlingar visar ritningar för en villa 1935 samt handlingar för godkänd VC 1950 samt modernisering av huset 1972.

Bygganden har sedan byggts ut under 2010-talet mot öster.

Siste ägaren berättar att Vera Näslund förtalt att det för länge sedan bott en änka i ett rum på den gamla vinden. Hon hyrde det efter att hennes man blivit överkörd av tåget. Han jobbade åt järnvägen och dom bodde tidigare i en banvaktarstuga, men då han dog var hon tvungen att flytta. (Källa: Intervju med Johan Dyrander 2020 Västernorrlands museum)

Ägarlängd 1:22

1864–1886

C. L. Nylander och h.h. Johanna Nylander

1886–1919

N. Sjölander och h.h. Sara Kristina Sjölander

1919–1920	Karolina Wallin (f. Sjölander), August Sjölander, Sara Margareta Sjölander – arvskifte, lika delar
1920–1929	Sara Margareta Sjölander och Johan Gustav Sandström – salubrev och auktionsprotokoll.
1929–1946	Gustav Fredrik Johansson och Per Wilhelm Johansson - köpehandling
1946–1947	Gustav Fredrik Johansson och h.h. Jenny Martina Linnea Johansson – köpehandling
1947–1953	Iris Magnusson – köpehandling
1953–1966	Jonas Oscar Larsson – köpebrev
1966-	Olof och Vera Näslund – köpebrev
- 2020	Johan och Anna Dyrander

Ägarlängd 1:23

1864–1886	C. L. Nylander och h.h. Johanna Nylander
1886–1902	N. E. Tjernberg - köpehandling
1902–1905	Margareta Nikolina Tjernberg - afhandling
1905–1925	Änkan Elisabet Karolina Tjernberg - afhandling
1925–1925	Gotthard Tjernberg, Bror Valfrid Tjernberg, Erik Theodor Tjernberg, Margareta Nikolina Jansson (f. Tjernberg), Matilda Emelie Johansson (f. Tjernberg), Evida Karolina Sandström (f. Tjernberg), Elina Elisabeth Andersson (f. Tjernberg), Signe Katarina Ericsson (f. Tjernberg), Judith Ottilia Tjernberg – arvskifte
1925–1931	Elof Walter Holmbom
1931–1936	Rickard Gerdin och h.h. Henny Gerdin
1936–1946	Per Wilhelm Johansson och Gustav Fredrik Johansson –
1946–1946	Karl Gustav Nordlund – köpehandling
1946–1947	Gustav Fredrik Johansson och h.h. Jenny Martina Linnea Johansson – köpehandling
1947–1953	Iris Magnusson – köpehandling
1953–1966	Jonas Oscar Larsson – köpebrev
1966-	Olof och Vera Näslund
- 2020	Johan och Anna Dyrander



Bidler före och efter utbyggnad 2008, Foto Johan Dyrand



Bild efter utbyggnad. Bilden från år 2020.



Kök



Sovrum



Tillbyggnad mot öster



Utsikt från övervåningen

17. Maland 3:4



- Adress: Polarisvägen 3
- Tak Korrugerad svart plåt
- Grund Gjuten sockel och källargrund.
- Fasad Stående, rödmålad lockpanel.
- Fönster: En luft perspektivfönster.
- Gårdsbildning: -
- Datering: Ovisst byggnadsår. Troligtvis 1800-talets slut.

Historik

Tomten har tillkommit via en avsöndring från Maland 3. Hemman nr 3 kallas Neder Maland i husförhörslängd åren 1853–1863. Möjligen att tomten styckades av redan 1857 till Per Forsgren, men gården finns inte med på Laga skifteskartan. Troligen kan torpet att tillfallit dottern Olivia som står skriven här från och med 1891.

Skorstenen och planlösning vittnar om att byggnaden är från tiden kring, eller före år 1900.

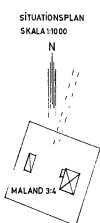
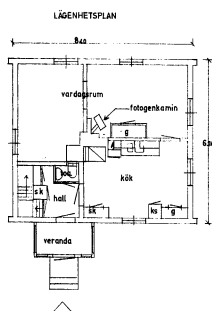
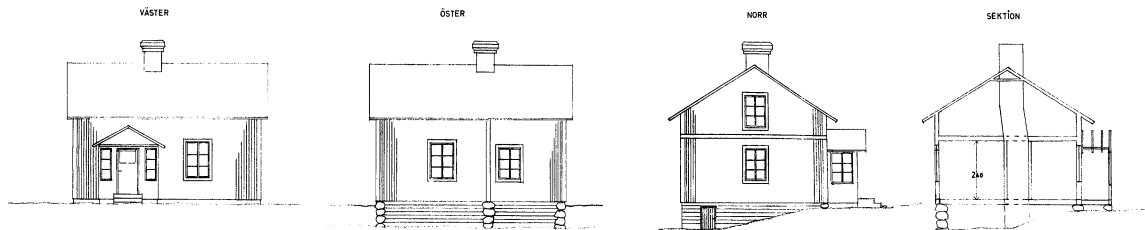
Byggnaden är en liten korsbyggnad med murstock i mitten. Liten hall, kök och två rum på nedre plan. Fönster var två-lufter med spröjs och det fanns en liten förstukvist. 1966 gjordes ”bostadsförbättringar” och fönster, fasadpanel och tak byttes. Förstukvisten byggdes in.

Ägarlängd

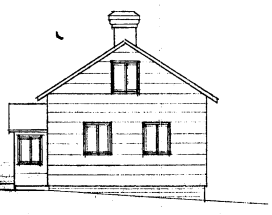
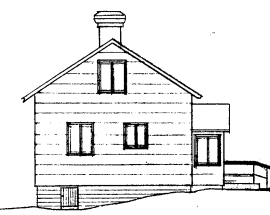
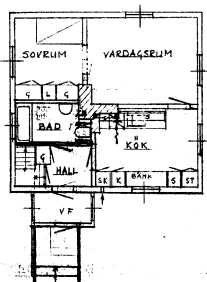
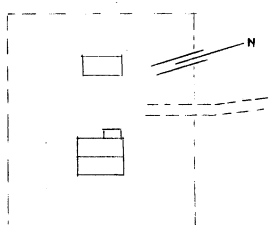
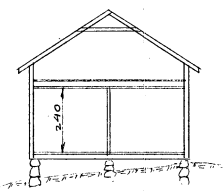
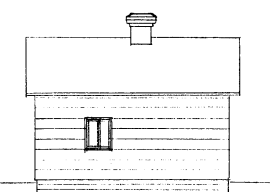
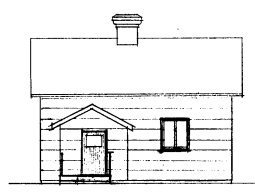
1857–1888	Pehr Forsgren och Brita Helena Persdotter
1887–1896	Dotter Olivia Forsgren och hennes man, skräddare Lars Larsson.
1896–1905	Änkan Maria Berg - köpebrev
1905–1934	J.P. Råberg och Inga Theodora Råberg – köpehandling
1934–1949	Dödsbodelägarna efter Inga Theodora Råberg (f. Östlund), näml. änkemannen Jonas Petter Råberg samt Erik Uno Nikonon Råberg och Dora Theresia Kimman f. Råberg)
1949–1967	August Verner Larsson – salubrev
1966	Minne Larsson
1967–1981	August Verner Larssons dödsbo
1981-	Pirttilä, Antti Valteri och Pirttilä, Lahja, Annikki –

köns kyrkoarkiv, Husförhörslängder, SE/HLA/1010180/A I/9 a (1883-1893)

Personernas namn, stånd, embete, yrke och näringsfåg. (bäckstuga-, inbyses- och fattighjon), nationalitet (om främmande), lyten (svagsinta, blinda, döftumma).	Födelse-		Äktenskap. Kärligt Esk.	Hitflyttad		Död.	Bev.
	År. Mån. och dag.	Ort. (Socken i Län, Stad)		År. månad och dag	År. månad och dag		
1. Skrädd Lars Larsson	57	Torsvik	v	787	91		
2. Hu Olivia Forsgren	48		v				
3. Anna Larsson	77		v				
4. d. Anna Olivia	79		v				
5. d. Adolina Agata	83		v				
6. Ernst Laurentius	86		v				
7. John Petrus	91		v				



UPPMÄTNINGSRITNING
MALAND 31
ÄGARE: MINNE LARSSON
BOX 241 SUNDSBRUK
SUNDSVALL DEN 10-5-66
SKALA:1:100



BYGGNADSBLOV
1/1 197/1965
FIBERVIKEN I FALKÖBLEN
1/1 1965 1089/65

ORS. Dagmatt i dörrar min 90cm
SE separat ritning på badrum

FÄSTIGHETEN MALAND 31:4
ÄGARE: MINNE M. LARSSON
BOX 241 SUNDSBRUK
BOSTADSFÖRBÄTTNING
SKALA 1:100



18. Maland 3:13



Adress: Polarisvägen 5

Tak svart korrugerad plåt

Grund Gjuten sockel med källargrund.

Fasad Stående grönmålad lockpanel med midja. Röda knutar och vita fönster.

Gårdsbildning: garage och mindre uthus på gården.

Datering: 1930-tal.

Historik

Tomten styckades av 1931. Möjligen från intilliggande fastighet. Marken tillhörde ursprungligen hemman nr 3. Byggnaden som uppfördes var ursprungligen en mindre villa med brutet tak och utskjutande frontespis mot söder såsom byggnaden på Maland 3:14. Under första halvan av 1900-talet fanns fördelaktiga egnahemslån att ta för arbetare.

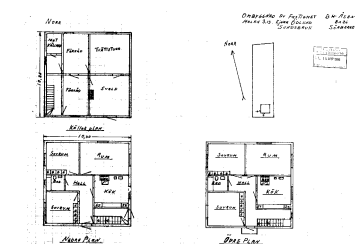
1964 ritades villan om och fick nuvarande utseende. På Sundsvalls kommuns digitala arkiv finns dokument gällande ansökan om fönsterinsättning 1970 och färgsättning 1973.

Beskrivning

Byggnaden är en tvåvånings villa med förstukvist. Fönster består av en-luft, perspektivfönster. Fasaden målad i olivgrön kulör. Huset är mycket ombyggt under 1900-talet. Till huset är en större trädgård med uthus och mindre garage i anknypning till huvudbyggnaden. Byggnaden ha ringa ursprungliga byggnadsdetaljer bevarade.

Ägarlängd

1857–1888	Pehr Forsgren och hustru. Brita Helena Persdotter
1887–1931	Olivia Forsgren och hennes man L. Larsson – afhandling och arvskifte
1931–1980	Einar Anton Ödlund och Ester Viktoria Ödlund – köpeavhandling
1980–1984	Ödlund, Nils Lennart Erik – gåvobrev
1984-	Fayad, Marwan och Fayad, Gun-Britt – köpebrev



19. Maland 3:14



Adress: Polarisvägen 7

Tak galvad bandplåt.

Grund Gjuten sockel och källargrund.

Fasad Stående lockpanel, samt liggande på utskjutande frontespis.

Gårdsbildning: Två uthus står i vinkel mot söder på gården.

Datering: 1930-tal

Historik

Lägenhet bildad genom sammanläggning av Maland 3.5 och ett område avstyckat från Maland 3.7 1934.

Beskrivning

Gården består av huvudbyggnad samt två mindre uthus. Byggnaden är en villa byggd i två plan med källare och utskjutande frontespis och entré. Taket är brutet och klått med galvad bandplåt. Fasaden är klädd med vitmålad träpanel. Fönster består av en- och tvålufter från första halvan av 1900-talet.

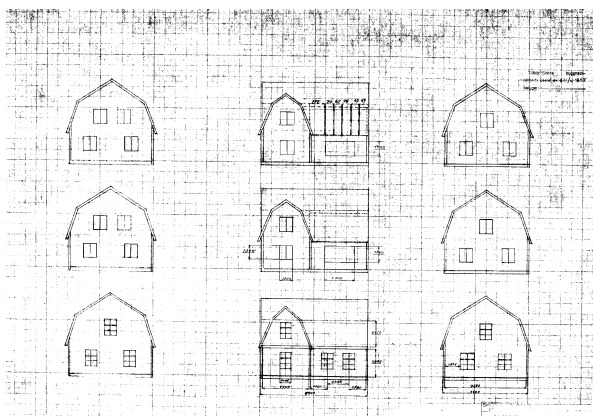
Interiören är välbevarad med tydliga drag av tidigt 1900-tal. Snickerier och dörrblad profiler vanliga under 1910–20 tal. Stilmässiga eftersläpningar är vanliga och huset kan vara uppfört senare. Nedre plan inrymmer stor hall, badrum, kök och allrum, övervåningen är inredd med tre sovrum, hall och rumskorridor samt balkongdörr mot söder.

Bygganden har genomgått flera renoveringar men mycket av originalinredning, snickerier och planlösning är bevarad.

1934 finns bygglov för det större uthuset innehållande bastu. Ett av uthusen är står på plintar. Del har varit inrett som mindre kök, troligtvis gäststuga eller undantagsstuga. Andra uthuset var inredd med bastu och relax.

Ägarlängd

1857–1888	Pehr Forsgren och h.h. Brita Helena Persdotter
1887–1917	Olivia Forsgren och hennes man L. Larsson
1917–1962	Olof W. Jansson – köpehandling
1934–1962	Olof W. Jansson – köpehandling (från Maland 3.7)
1962–1962	Dödsboet efter Olof Valfred Jansson
1962-?	Rudolf Rogelbäck – köpeavtal
? - 2020	Peter och Malin Jansson







20. Maland 1:39



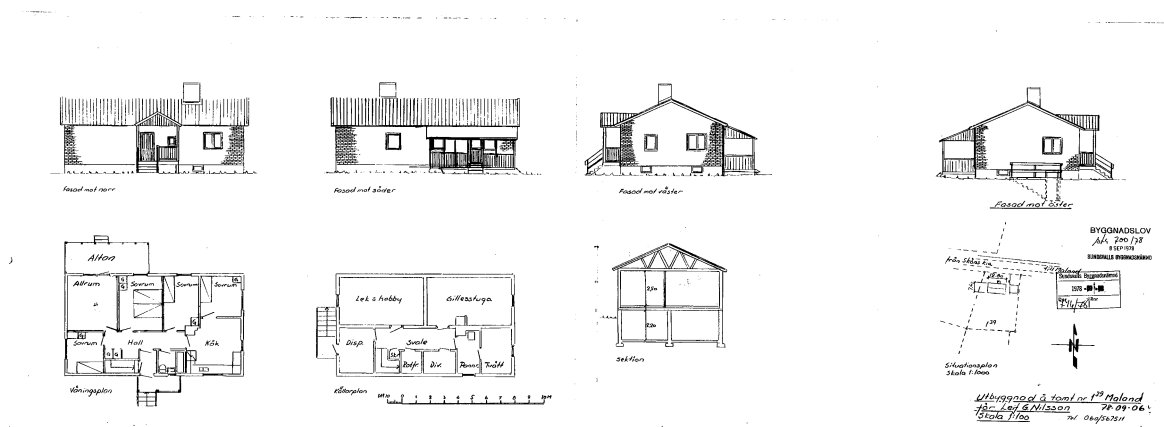
- Adress: Malandsvägen 9
- Tak Svart korrugerad plåt
- Grund Murad källargrund med inredd källare.
- Fasad Rött fasadtegel i skiftande rödbrända kulörer
- Fönster: En-lufter, perspektivfönster
- Gårdsbildning: Garage och lekstuga
- Datering 1950

Historik

Fastigheten styckas av från hemman Maland 1:6 år 1957. Lagfart sökes 1959 och bostadshuset uppförs samma år. Huset är ett av flera som byggs i området under 1950-talet. 1970 ansöks om att uppföra garaget på gården. 1978 ansökan om utbyggnad på tomten.

Ritningen visar ett tidstypiskt småhus från 1950-talet. Villaplanen har blivit mindre än tidigare årtionden och många bygger enplansvillor med inredd källare. Altan är nytt och trädgården är mer en fritidsträdgård än nyttoträdgård.

I början av 1950-talet styckas flera fastigheter av intill Malandsvägen. En ny våg i egnahemsrörelsen tar fart och många markägare styckar av tomter på sin marker. I Maland bildas ett mindre villaområde intill Malandsvägen 9, 11, 13,15 och 19.



Ägarlängd

1959–1974	Åke Skoglund, köpebrev
1974–1988	Leif Gustav Nilsson, köpebrev
1988–2020	Wassman, Roine och Wassman, Solveig, köpebrev



Perspektivfönster



Små detaljer typiska för 1950-talet.

Maland 1:33



Historik

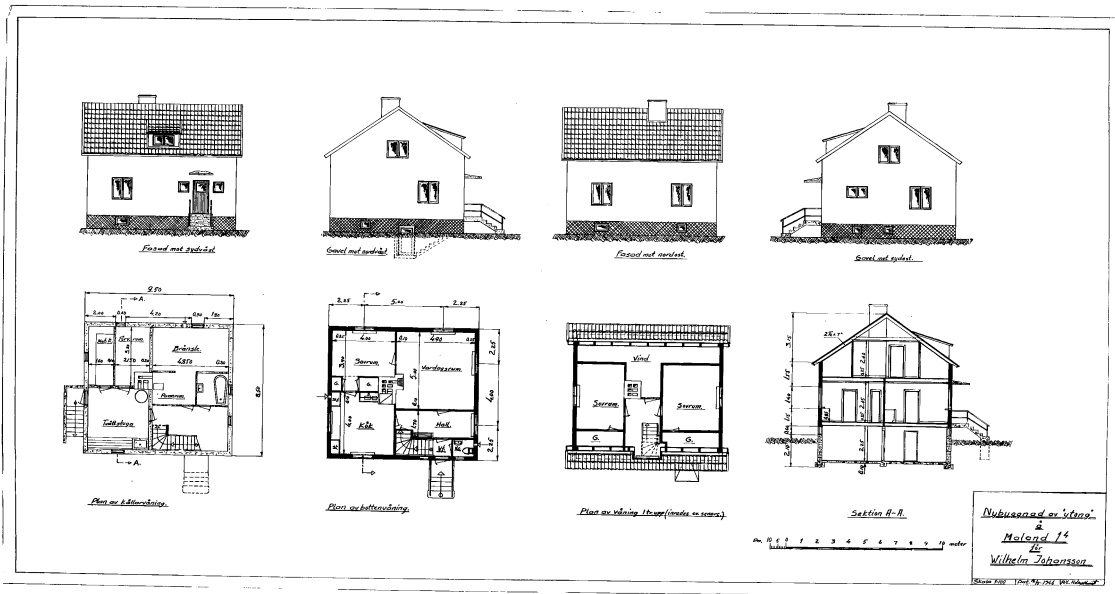
Tomten styckas av från Maland 1:6 1943 och lagfart sökts första gången 21 augusti 1946. I början av 1950-talet styckas flera fastigheter av intill Malandsvägen. En ny våg i egnahemsrörelsen tar fart och många markägare styckar av tomter på sin marker. I Maland bildas ett mindre villaområde intill Malandsvägen 9, 11,12, 13,15 och 19.

Byggnaden följer den typiska villaplanen. En 1½plans villa med inredd vind och källarvåning. Pannrum och tvättstuga i källaren, kök, vardagsrum och badrum på bottenvåningen samt två sovrum på övre plan.

Byggnaden hade troligen lertegeltak ursprungligen samt en locklistpanel. Källarfönster är original, övriga var bytta till moderna fönster. Altan byggdes 1978. Två mindre uthus och en större trädgård hörde till tomten.

Ägarlängd

1946–1950 Per Vilhelm Johansson – köpekontrakt
1950–1950 Anna Margareta Johansson – bouppteckning
1950–1976 Helge Emanuel Smith – köpehandling
1976-Lingensjö, Sture Georg och Lingensjö, Elvy Ann-Katrin – köpebrev





21. Maland 1:30



Adress: Malandsvägen 11
Tak Svartmålad plåt
Grund Murad källargrund.
Fasad Stående, ljus gul locklistpanel.
Fönster: en luft, perspektivfönster.
Gårdsbildning: -
Datering 1950

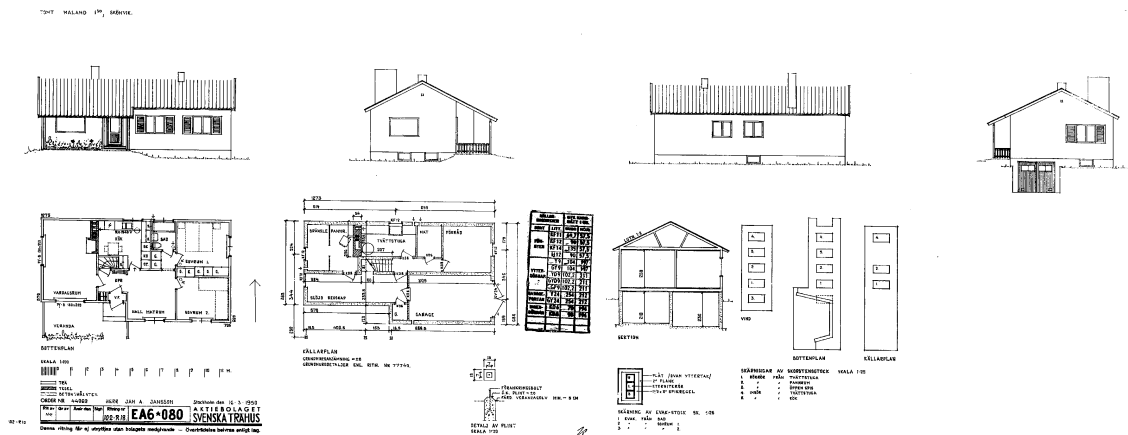
Historik

Byggnaden uppfördes 1950 av Jan Alvar Albert Jansson 1950 efter ritningar från Aktiebolaget svenska trähus. Tomten styckades av från Maland 1:6 och lagfart söktes 3 maj 1950. Under andra världskriget startade tio företag tillverkning av trähus i platta paket under namnet Svenska Trähus. På Håstaholmen i Hudiksvall tillverkades hus under 25 år. Det flesta såldes i Sverige men ett antal exporterades till Europa.

I början av 1950-talet styckas flera fastigheter av intill Malandsvägen. En ny våg i egnahemsrörelsen tar fart och många markägare styckar av tomter på sin marker. I Maland bildas ett mindre villaområde intill Malandsvägen 9, 11, 13,15 och 19.

Ägarlängd

1950–1968	J. A. A. Jansson, köpeavtal
1968–1974	Nils Gunnar Edbom, köpebrev
1974–1981	Nilsson, Bengt Lennart, köpebrev
1981-	Edin, Ernst Anders och Edin, Vivianne Margareta, köpebrev





22. Maland 1:32



Adress: Malandsvägen 19

Tak Svartmålad tegelimiterad plåt

Grund Murad källargrund med inredd källare.

Fasad Stående, röd locklistpanel. Byggnaden är tilläggsisolerad. En förstukvist vetter mot väster. Vitt svarvat räcke.

Fönster: En-lufter

Gårdsbildning: Garage och vedbod på andra sidan vägen.

Datering 1950

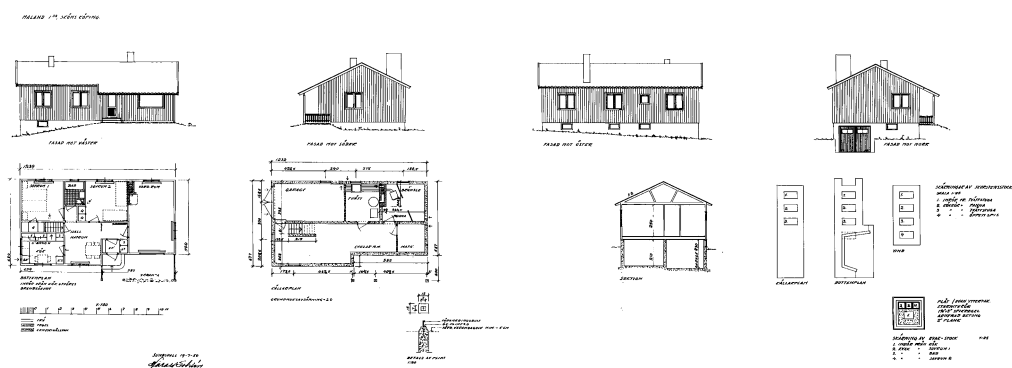
Historik

Tomten styckas av från Maland 1:6 och lagfart sökts första gången 6 februari 1946. Byggnaden uppfördes troligtvis av Erik Erland Olsson som innehar tomten 1948. Ritningarna är signerade Harald Solhén 19 juli 1950. Godkända av Sköns köpings byggnadsnämnd, sekreterare Albin Löfdahl i juli 1950.

I början av 1950-talet styckas flera fastigheter av intill Malandsvägen. En ny våg i egnaomsrörelsen tar fart och många markägare styckar av tomter på sin marker. I Maland bildas ett mindre villaområde intill Malandsvägen 9, 11, 13,15 och 19.

Ägarlängd

- 1945–1946 Erik Erland Olsson och Klas Robert Schedin, köpekontrakt
- 1946–1948 Klas Robert Schedin köper Erik Erland Olssons 1/2
- 1948–1958 Erik Erland Olsson, köpekontrakt
- 1958-Andreas Jakob Eriksson, köpekontrakt
- 2020 Christina Bylund

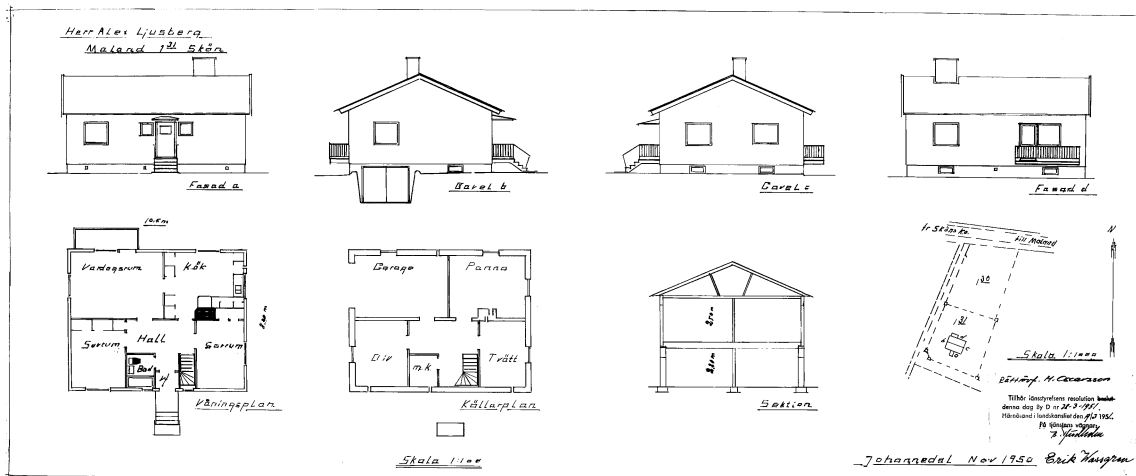




23. Maland 1:31



Adress:	Malandsvägen 13
Tak	Svartmålad tegelimiterad plåt
Grund	Murad källargrund med inredd källare.
Fasad	Stående, ljus gul locklistpanel. Byggnaden är tilläggsisolerad. En förstukvist och takkupa vetter mot söder.
Fönster:	Tvålufter
Gårdsbildning:	-
Datering	1950



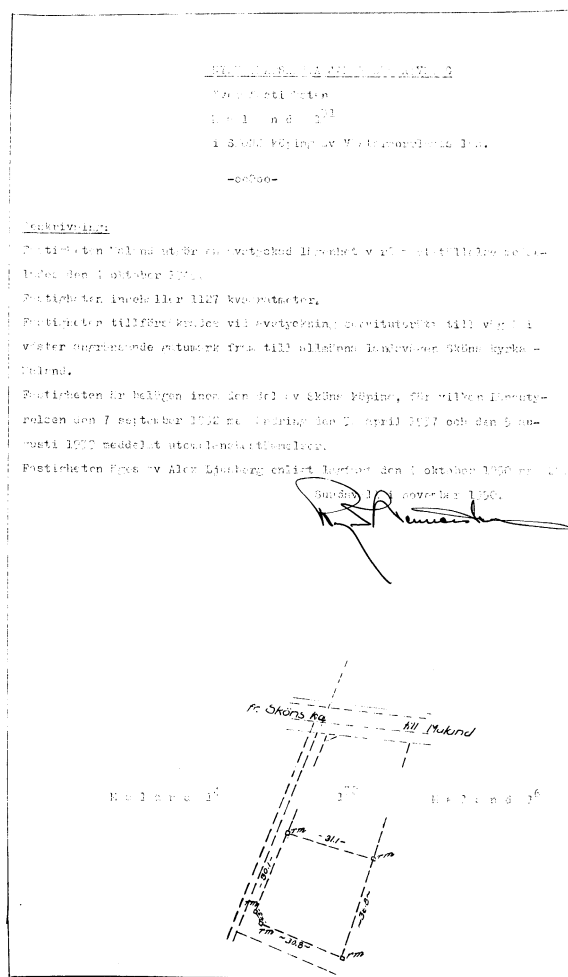
Historik

Tomten styckades av från Maland 1:6 och lagfart söktes 4/10 1950 av Alex Ljusberg. Byggnaden uppförs 1950–51 som ett led i den småhusbebyggelse som växer fram utmed Malandsvägen.

Byggnaden är ett typhus vanlig för tiden. Ritningarna är daterad Johannesdal nov 1950 Erik Wassgren. Godkända av länsstyrelsen i Härnösand mars 1951.

Ägarlängd

1950 -? Alex Ljusberg, köpehandling
 ? - 2020 Thomas och Christina Olsson





24. Maland 1:44



- Adress: Malandsvägen 33
- Tak Svart tegelimiterad plåt
- Grund Gjuten sockel och källargrund.
- Fasad Stående, rödmålad lockpanel.
- Fönster: tvålufter med spröjs.
- Gårdsbildning: uthus
- Datering: 1950-tal.

Historik

Under 1950-talet styckas ytterligare tomter av för egnahem och små villor. Denna fastighet bildad genom sammanläggning av Maland 1.34 och Maland 1.5. Köpekontrakt finns från 1956 på Maland 1:34 som utökas 1964.

År 2010 styckas en tomta av och blir (Maland 1:48) Det finns inga ritningar bevarade från denna äldre byggnad, men troligtvis var det liknande dem för Malandsvägen 11 och 13.

Byggnaden är en enplansvilla med källarplan. På övre plan inryms liten öppen hall, toalett, kök vardagsrum och sovrum. I källaren fanns tvättstuga, matkällare, pannrum, toalett samt ett inrett rum. Flera originaldetaljer och snickerier fanns bevarade. Bland annat radiatorer, köksinredning, dörrblad, dörrhandtag och badrumsinredning från 1970-tal.

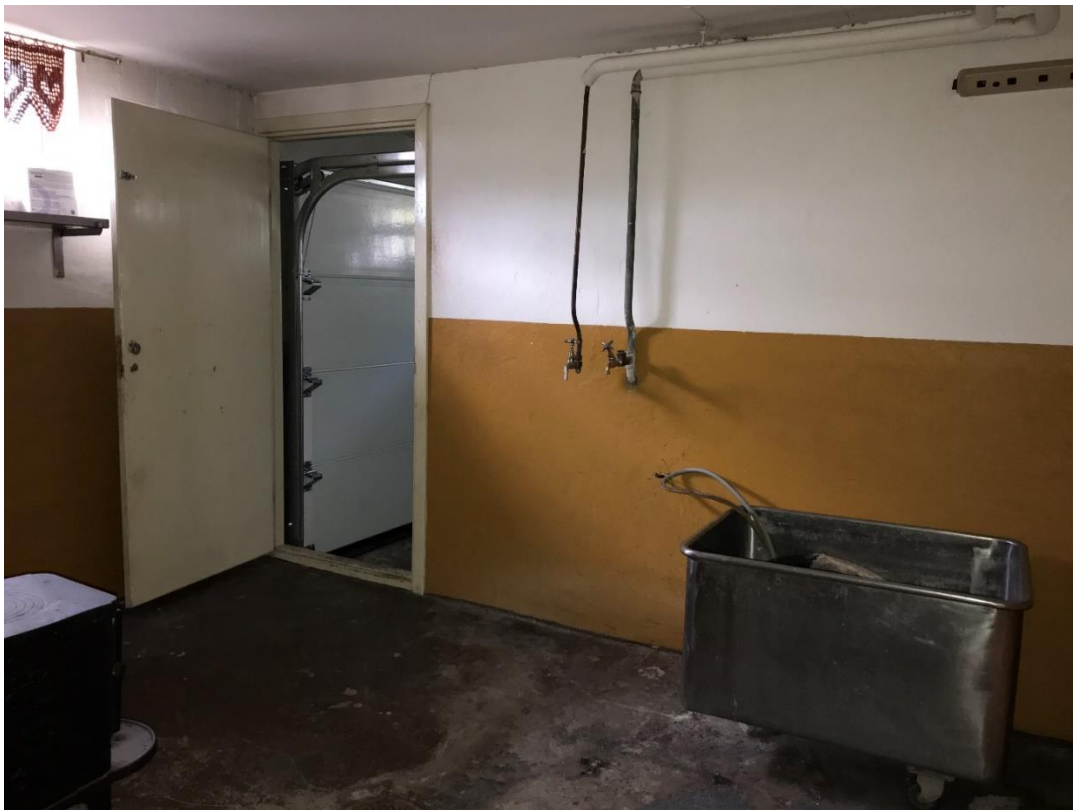
Trädgården var tidstypiskt planerad med rododendron, Tuija och planeringar utmed stödmur.

Ägarlängd

1956- Hans Erik Svensson – köpekontrakt Maland 1.34
1964- Hans Erik Svensson – köpekontrakt på 0.08 ha av Maland 1.5







25. Härsta 4:13



Adress: *Johannedalsvägen 98B*

Tak: Svart plåt

Grund: Gjuten grund

Fasad: Stående röd lockpanel.

Fönster: tvålufter

Gårdsbildning: uthus

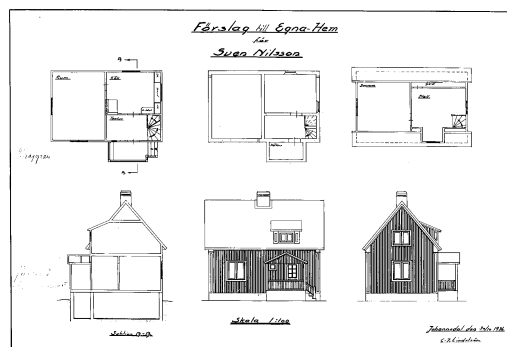
Datering: 1936, ombyggt 1969.

Historik

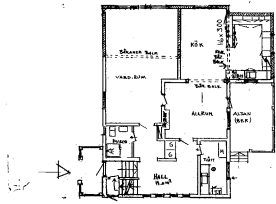
1936 söks lov för ett egnahem av Sven Nilsson på tomten enligt ritning ovan. 1969 söks lov för utbyggnad av huset och fastigheten får det utseende det hade innan rivning 2020. Delar av 1960-tals interiören fanns kvar innan rivning såsom badrumsinredning, fönster och radiatorer.

Ägarlängd

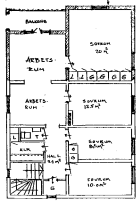
- 1874–1877 N.O. Åkerstedt och h.h. Ingri Catharina Åkerstedt - fastebref
1877–1917 Olof Fredrik Åkerstedt – köpekontrakt
1917–1936 Fredrik Edvin Åkerstedt - handling
1936–1968 Sven Gottfrid Nilsson och h.h. Gurli Nilsson – köpekontrakt
1968–1968 Dödsboet efter Sven Gottfrid Nilsson – bouppteckning
1968–1976 Leif Eriksson – köpebrev
1976– Nilsson, Ulf Åke – köpebrev



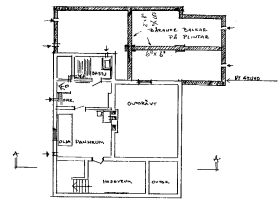




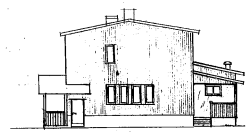
FRONTPLAN



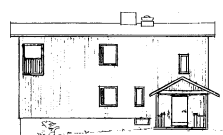
ÅTTPLAN



SÄLLANPLAN



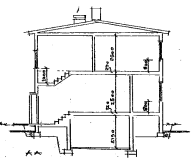
FRONT SYDDST



FRONT NORDDST



FRONT VÄST



A-A



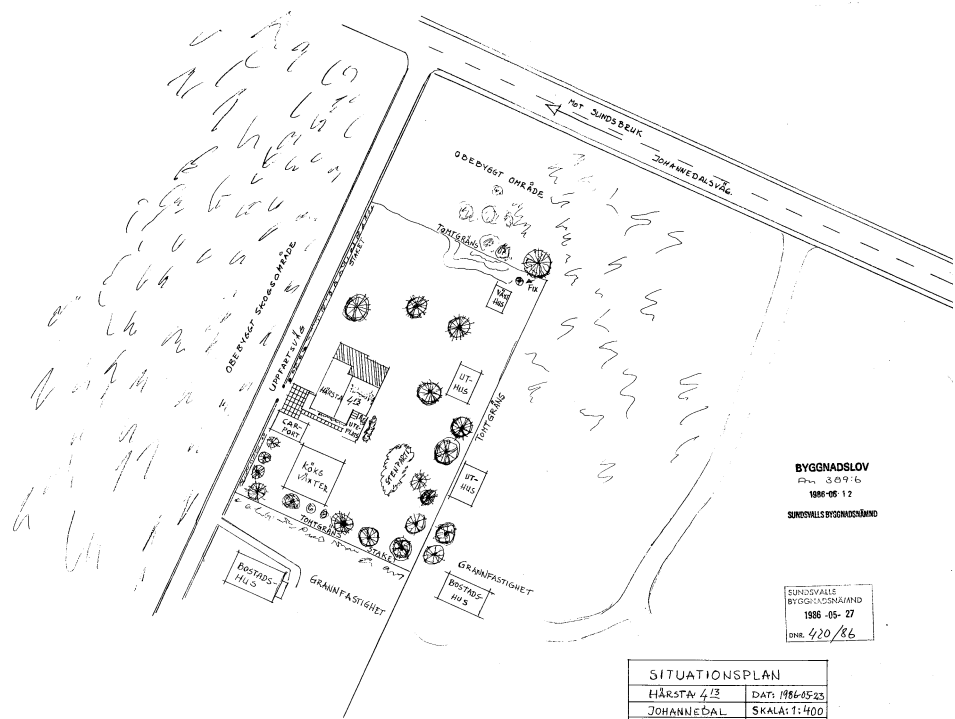
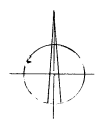
FRONT SYDDST

OM OCH TILLYGGNAD	
HÄRSTA 4/13	DATE 1986-05-23
PLANER, FACADER	SKALA 1:100
SKISSER	
UTF. M. Nilsson	

BYGGNADSLÖV
P.N. 309:6
1886-05-12
SUNDSVALLS BYGGNADSNÄMND

285007
SUNDSVALLS
BYGGNADSNÄMND
1986-05-27
DNR. 420/86

DNR. 420/86
1886-05-12
BYGGNADSNÄMND
SUNDSVALLS



BYGGNADSLÖV
P.N. 309:6
1886-05-12
SUNDSVALLS BYGGNADSNÄMND

SUNDSVALLS
BYGGNADSNÄMND
1986-05-27
DNR. 420/86

SITUATIONSPLAN	
HÄRSTA 4/13	DATE 1986-05-23
JOHANNEDAL	SKALA: 1:400
Utf. M. Nilsson	

285006

26. Härsta 2:46



- Adress: Uppfartsvägen 3
- Tak: Svart plåt
- Grund: Gjuten grund
- Fasad: Stående röd lockpanel.
- Fönster: tvåluffer
- Gårdsbildning: uthus och bod
- Datering: Ovisst

Historik

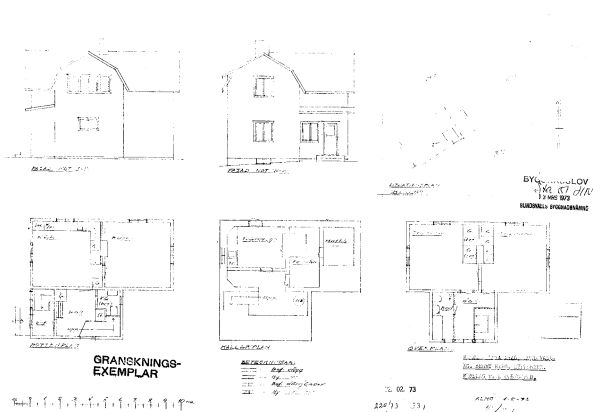
Tomten styckas av från Härsta 2:1 och lagfart söks 1886. Huset bebyggs troligtvis då som ett led i den egnahemsbebyggelse som växer fram i området under den tiden. Fastigheten har bytt ägare vid ett flertal tillfällen. Muntliga uppgifter säger att Familjen Calisendorf bodde här innan familjen Nilsson flyttar in. Otto Nilsson var uppbördsman för Brandförsäkringar.

Byggnadstypen är en mindre villa med brutet tak. Det brutna taket blir vanligt under tiden efter sekelskiftet då mycket inspiration togs från det historiska arvet. Byggnaden är smal med endast kök och rum i bredd med en vinkelbyggnad för trapphus. En utbyggnation av den sker 1973/76.

Tomten har en vacker trädgård med uthus. Förstugan och veranda har byggts ut och till på senare år.

Ägarlängd

1859-1886	Jonas Dahlin
1886-1911	Johannes Henriksson och Erik Wilhelm Henriksson – köpeavhandling
1911-1922	Lars Andersson och h.h. Olivia Andersson – handling
1922-1922	Aktiebolaget Mälareprovinsernas bank – köpebrev sept. 1922
1922-1922	Aktiebolaget Mälarebanken – överlåtelse nov 1922
1922-1928	Joh. Gottfrid Nilsson och h.h. Hildur Johanna Nilsson – köpebrev
1928-1929	Johan Axel Larsson och h.h. Elin Valborg Amanda Larsson – köpeavhandling
1929-1945	Samuel Villiam Nilsson och h.h. Astrid Ingeborg Nilsson – köpebrev samt äktenskapsförord 1930.
1945-1972	Otto Helmer Nilsson och h.h. Elin Maria Nilsson – köpeavhandling
1972-1978	Benny Ring – köpebrev
1978-1979	Berglund, Jan-Olov och Sandström, Eva Elisabeth – köpebrev
1979-1981	Pallin, Jan Percy – köpebrev på 1/2
1979-1982	Pallin, Mona Barbro – köpebrev på 1/2
1981-1982	Pallin, Mona Barbro – köpebrev på 1/2 (Jan-Olovs hälft)
1982-1984	Ödlund, Sonja Birgitta och Juhlin, Leif Gunnar - köpebrev
1984-	Hallén, Karin Agneta och Bengtsson Thomas – köpebrev





27. Härsta 2:51



Adress:	Johannedalsvägen 88
Tak:	Svart plåt, tegelimiterad.
Grund:	Plintgrund
Fasad:	Liggande, brun fjällpanel.
Fönster:	En luft
Gårdsbildning:	På tomten fanns också garage, gäststuga och förråd.
Datering:	2005.

Historik

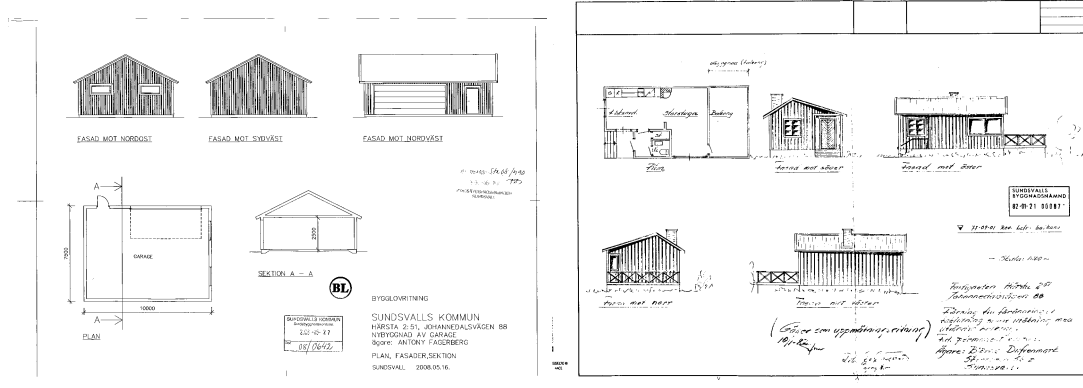
Platsen har varit bebodd länge. Bara ett 20-tal meter från tomten låg ett större gravröse från järnåldern. Graven indikerar på tidig bosättning från århundranden efter Kristi födelse. Även namnet Härsta härrör från förhistorisk tid och visar på platsens betydelse under järnåldern.

På tomten fanns en byggnad från tidig 1900-tal som revs 2002. Här fanns också en mindre stuga från 1970-talet och en gäststuga som brann 1980-tal. Stugan som nyttjats som sommarstuga byggs om 2005. 2008 uppförs nytt garage på tomten.



Ägarlängd

1859-1909	Jonas Dahlin - köpehandling
1909-1915	Hustru Karin Dahlin – lagfart Erik Jonas Dahlin
1915-1915	Erik Jonas Dahlin – handling maj 1915
1915-1926	Carl Fredrik Engberg – handling okt. 1915
1926-1929	Per Wilhelm Johansson – köpebrev
1929-1934	Gunnar Wedin och h.h. Anna Wedin - köpeavhandling
1934-	Sköns tingslags väghållningsskyldige – köpeavhandling
-1937	Medelpads östra vägdistrikt
1937-1942	Thore Dufvenmark – köpebrev
1942-1976	Lydia Wilhelmina (Mina) Dufvenmark (f. Nilsson) - köpebrev
1976-2001	Dufvenmark, Astrid Alice – köpebrev
2001 -	Anthony Fagerberg



Äldre sommarstuga, Ombyggnadsritningar för sommarstuga 2001. Ritning garage 2008.



28. Härsta 2:52



Adress:	Uppfartsvägen 1
Tak:	Svart plåt, tegelimiterad.
Grund:	Murad källargrund
Fasad:	Stående grönmålad lockpanel.
Fönster:	två-luftter utan spröjs. Träbågar i original
Gårdsbildning:	På tomten fanns också garage
Datering:	1936

Historik

Huset uppfördes av ägare Axel Ekelund 1936. Han var kopparslagare och konstsmed som arbetade med kopparsmide och skulptör. Ritningarna signerade F Hultqvist och godkända 1936. Åren 1942–1968 ägs fastigheten av Ankarsviks Ångsåg AB och sedan SCA.

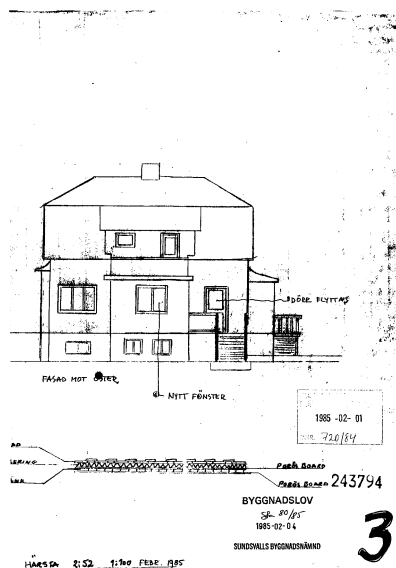
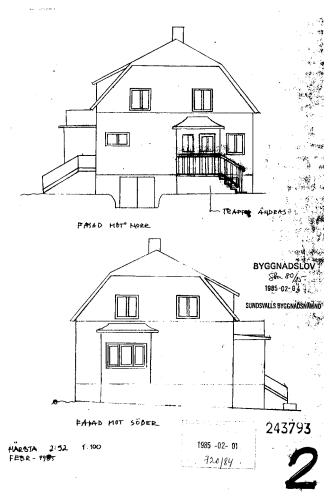
1968 köps fastigheten av Rudolf Ersson som säljer till familjen Aronsson/Andersson.

Byggnaden har en form som är typisk för villor uppförda 1920- och 30-talet med bruten taknock, takkupa och förstukvist med svängt tak. Fasad är tilläggsisolerad och har ny lockpanel. Tak är förändrade, men fönster är troligtvis original. Förstukvistens tak är klädd med falsad skivplåt. Tomten har en stor trädgård.

Ägarlängd

1859-1891	Jonas Dahlin
1891-1913	Johan Erik Wallin och h.h.
1913-1914	Änkan Anna Wallin samt Anna Augusta Hulda Kristina och Karl Valfrid Wallin, bouppteckning
1914-1934	Erik Algot Olsson och hans hustru – köpehandling
1934-1942	Judith Gunhild Vislet Ekelund – köpehandling
1942-1957	Ankarsviks Ångsågs AB – köpehandling
1957-1968	Svenska Cellulosa Aktiebolaget – köpehandling
1968-1981	Rudolf Ersson – köpehandling
1981-1982	Dödsboet efter Rudolf Alrik Ersson – bouppteckning
1982-	Aronsson, Lars Christer och Andersson, Birgit Anita

Ritningar och bilder



Ombyggnadsritningar 1985



29. Huggsta 1:157



Adress: Johannedalsvägen 102A

Tak svart betongtegel

Grund gjuten grund

Fasad Stående gråmålad locklistpanel, röda fönsterfoder och knutar.

Fönster: tvålufter utan spröjs.

Gårdsbildning: Garage

Datering: 1990-tal



Foto juni 2020.

30. Maland 1:48



- Adress: Malandsvägen 23
- Tak Svartmålad plåt
- Grund Murad grund.
- Fasad Stående, ljus blå locklistpanel.
- Fönster: 2 lufter.
- Gårdsbildning: Garage nere vid vägen
- Datering okänt, troligtvis kring sekelskifte 1800/1900

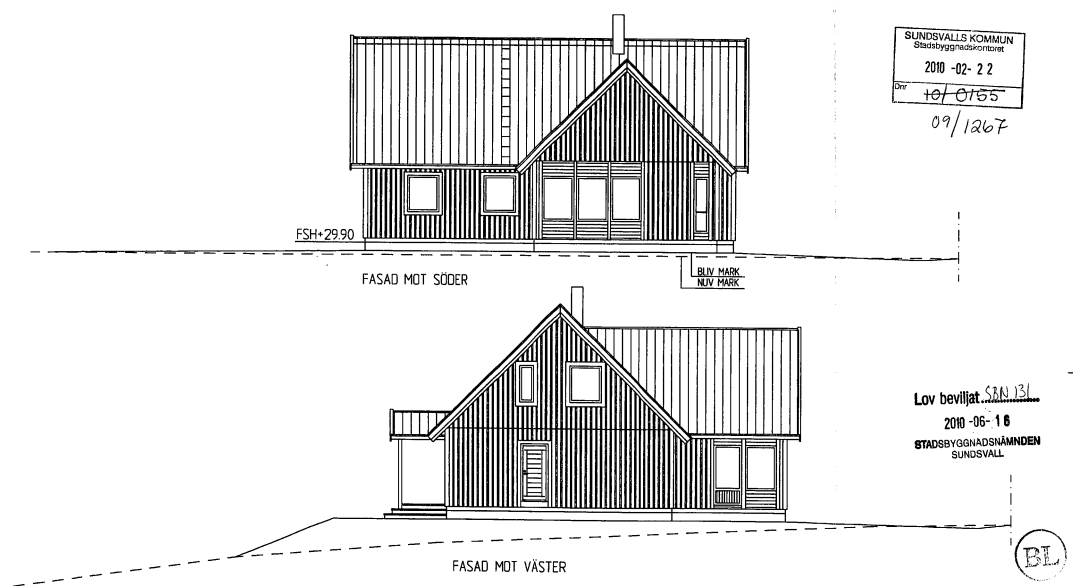
Ägarlängd

Avstyckad från Maland 1:44 år 2010.

Bygglov på Smålandsvillan sökt på 1:44 men byggt på 1:48.

Ägare 2020 Kim Aurusell

Byggnaden flyttad till Alnö

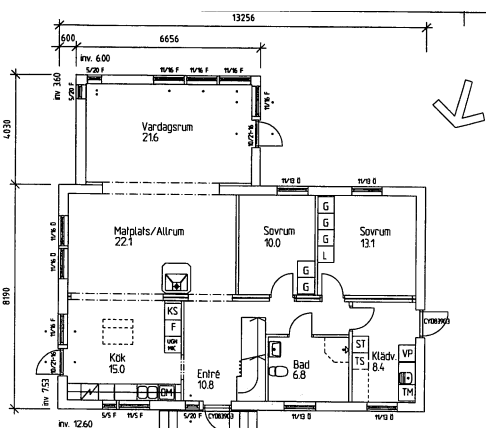


SUNDSVALLS KOMMUN
Stadsbyggnadskontoret
2010-02-22
Dnr 10/0155
09/1267

Lov beviljat SAN 131
2010-06-16
STADSBYGGNADSNÄMNDEN
SUNDSVALL

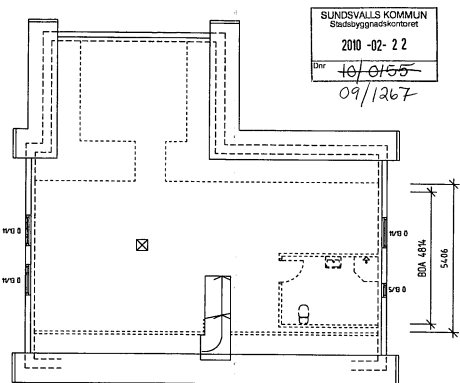


BET	ANT	ÄNDRINGEN AVSER	SON	DATUM
Smålands Villan Smålandsvillan AB, 574 85 Vetlanda Tel 0382-345 50 www.smalandsvillan.se				
NYG	KONSTRUKTION	DATUM	SMÅLANDSVILLAN AB NYBRO RTV FASADER MALAND 144 SUNDSVALL KOMMUN MARIANA LINDSTRÖM & MAGNUS NORBERG	
HANDELSÄGARE	ÖVERNO	SKALA	REG NR	RTV NR
SAN		1:100	603394	A3



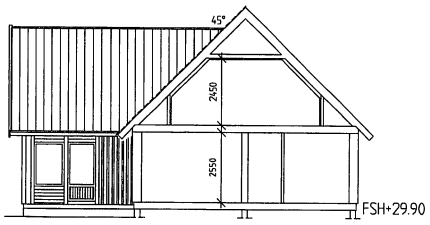
Entréväning
Inv area 119,1 m²
Utv area 135,4 m²

* Härdat glas



Inredningsbar vindsvåning
Inv. area 85,9 m²
Boarea 75,9 m²

Lov beviljat SAN 131
2010-06-16
STADSBYGGNADSNÄMNDEN
SUNDSVALL



BET	ANT	ÄNDRINGEN AVSER	SON	DATUM
Smålands Villan Smålandsvillan AB, 574 85 Vetlanda Tel 0382-345 50 www.smalandsvillan.se				
NYG	KONSTRUKTION	DATUM	SMÅLANDSVILLAN AB NYBRO RTV PLANER & SEKTION MALAND 144 SUNDSVALL KOMMUN MARIANA LINDSTRÖM & MAGNUS NORBERG	
HANDELSÄGARE	ÖVERNO	SKALA	REG NR	RTV NR
SAN		1:100	603394	A1



Foto Mats Svensson Trafikverket

31. Sammanfattning

Den bevarade samlingen hus i Maland vid år 2020 representerade väl 1800-talets och 1900-talets bebyggelseutveckling. Byns äldre historia är av stort intresse och ännu finns flera frågor kvar att besvara. Såsom vem som bodde i det hus som stått på den grund arkeologerna grävde fram? Fanns det byggnader kvar efter 1680-talet på gamla byns plats som inte syns i de äldre kartorna eller revs allt vid flytten under storskiftet 1767? Stod de rent av kvar?

Av allt att döma, finns ingen byggnad äldre än från tiden efter Åbodelningen 1801 kvar idag så det är svårt att veta.

Förhoppning hade varit att härbret kanske var en rest från den äldre byn, då den typen av byggnader oftast återanvänds och flyttats. Men bedömningen är att även denna är uppförd efter 1801.

Dokumentationen av Malands historia, visar på en för länet och Sundsvall, typisk utveckling av samhället. Från jordbruksbygd till industrisamhälle och modernt bostadsområde. En utveckling som präglade hela Sundsvallsområdet för att inte säga hela länet.

Det faktum att så lite av äldre byggnader också finns bevarade, visar också på hur föränderlig denna tid var samt hur kopplingen till såväl stat, kyrka och senare stad och näringsliv introducerat nya idéer och skapat andra behov som format landskapet och dess bebyggelseutveckling.

De antikvariska värdena har varit ringa. De flesta av de äldre fastigheterna har förändrats mycket. Få originaldetaljer fanns kvar på bebyggelsen från 1800-talet och tidigt 1900. Däremot kunde den mer moderna villabebyggelsen uppvisa representera interiörer från både 1920-, 30 och 50-talet.

32. Tryckta källor

32.1 Litteratur

Byggnadstraditioner i Västernorrland. Länsstyrelsen i Västernorrland.

Böndernas bygge, Finn Werne, Förlags AB Viken 1993.

Bönder och gårdar i Medelpad”, Algot Hellbom. 1977.

Från Gamla skön del I och III, M.O J Svedberg 1950.

Kyrkan och bygden, red. Tommy Puktörne. Sköns församlings jubileumskriftkommittee 2000.

Medeltid i centrum. Grundberg Leif. Institutionen för arkeologi och samiska studier, Umeå universitet. Umeå 2006.

Svenska gods och gårdar, Medelpad 1940.

Svenska hus, red. Thomas Hall, Konstvetenskapliga institutionen Stockholms universitet. Carlsson Bokförlag 1999.

Svenska trähus, Lars Sjöberg Bokförlaget Prisma 2002.

Ur Skönsbygdens historia Reinhold Olsson, Sköns hembygdsförening 1948

Översiktlig kulturmiljöinventering Sundsvalls kommun, landsbygd 1999.

32.2 Utredningar och rapporter

Kulturarvsanalys Malandstriangeln, Sundsvalls kommun Västernorrlands län 2015-11-30. Dnr TRV 2015/35 756

Bebyggelsedokumentations Sköns Norra intresseförening, Einar Högberg (1925–2017)

Ljusa arkeologisk rapport 2010:1

33. Otryckta källor:

33.1 Arkiv

Medelpadsarkiv, mantalslängder.

Riksarkivet Härnösand:

- Utdrag ur fastighetsböcker, Riksarkivet, NAD, Inskrivningsdomarens i Medelpads östra domsaga, arkiv: C1b Sköns tingslag
- Småprotokoll, Sköns Tingslag, bok 62, 63 och 65, Landsarkivet Härnösand
- Sammanställning av arkivstudier gällande mantalslängder och jordebok för Maland, av Lars Högberg 2020.

Digitala Ritningsarkivet, Sundsvall

Skön Norra intresseförenings digitala fotoarkiv.

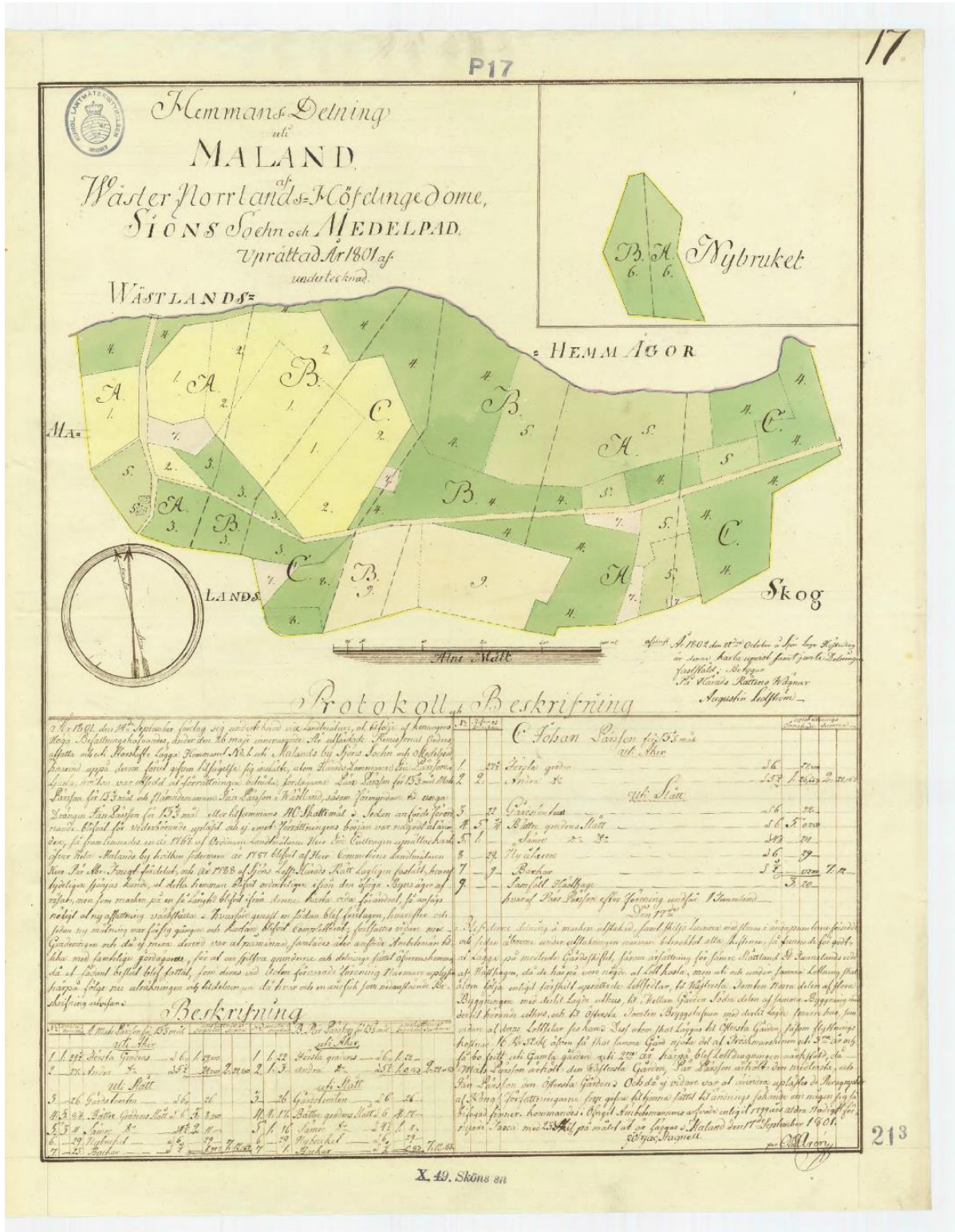
33.2 Webb sidor

<https://sundsvallsminnen.se/hus-och-kulturmiljoer/>

<https://www.allmannyttan.se/historia/historiska-epoker/1931-1945-allmannyttans-bostadspolitiska-roll-formas/>

http://byggritningar.sundsvall.se/ags_pro/

34. Bilagor



Hemmandelning 1801





Kartöverlägg, satellitbild och lagaskiftes karta 1858.

Maland i Sköns socken

Jordebok

1550	Maland		65½ mål	
1620	Maland		65½ mål	
1642	Maland		65½ mål	
1651	Malandh (Birstadh Römostadh)	Hr Joen Capelan Jöran Pedersson Giästgif: Giästgif:)	51½ mål 14 mål	Niuter frijhet
1655	Malandh	Hr Joen Capelan Jöran Pedersson	51½ mål 14 mål	Lijftijdh frijhet
1660	Malandh (Römmesta Finstadh Filla Öfwerfärestadh)	Hr Joen Caplan Jöran Pedersson Giästgif: Giästgif: Giästgif: Giästgif: 2 st)	51½ mål 14 mål	Lijftijdh frijheet
1663	Malandh (Römmesta Fillan Öfwerfärestadh)	Hust: Liva Peersdotter Jöran Peersson Giestgif: Giestgif: Giestgif:)	51½ mål 14 mål	Lijftijdz frijheet
1679	Mala	Hust: Liva änckia Jöran Pederson	51½ mål 14 mål	Giestgif: frijheet
1683 7/96 mt	Malandh	Hust: Lifwa änckia Jöran Jacobsson	51½ mål 14 mål	Gestgifware frijheet 1 mt, behållit
1689 mål)	Malandh	Hustru Lijfwa Enckia Jöran Peerson i Wästland	51½ mål 14 mål	Giästgifware hemman 1 mt (=48 Refusion för häradskrif: å des
lön 7/96 mt				
1690	Malandh	Hustru Lifwa änckia Jöran Peerson i Wesland	51½ mål 14 mål	Giästgifare hemman 1 mt Heradzskrif: å des löön 7/96 mt
1696	Malandh	Hust: Margreta Bröms, fordom hust: Lifwa (Dessutom i Elfwa och Alnö Sochn)	51½ mål 3 mål	Gestgifware frijheet 48 mål Heradzskrif: å lön 3½ mål Fäbodställe, kvar till minst 1749)
1702	Malandh	Jacob Scharman, fordom hust: Lifwa (Dessutom i Elfwa...)	51½ mål	Giästgifware hem:n och frijheet tillsamman 48 mål Heradzskrif: å lön 3½ mål
1705	Maland	Jacob Scharmans Enckia,		

mål		ford: hustru Lijfwa (Dessutom i Elfwa...)	51½ mål	Giästgifware hem: och frijheet 48 Häradzskrifwaren å lön 3½ mål
1707 mål	Malandh	Sal: Schermans Enckia och Erich Hansson Båtzman, ford: hust: Lijfa	51½ mål	Giästgifware hem: och frijheet 48 Häradzskrif: å lön 3½ mål
1708 mål	Malandh	Hustru Kerstin Nordström och Erich Hanson landbonde, fordom hust: Lijfwa	51½ mål	Giästgifware hem: och frijheet 48 Häradzskrifwaren å lön 3½ mål
1714 mål	Maland	Isack Persson och Lars Ersson, ford: hust: Liifwa	51½ mål	Giästgifware hem: och frijheet 48 Häradzskrifwaren å lön 3½ mål
1718	Maland	-	51½ mål	Giästgif: frihet 48 mål Häradsskrif: 3½ mål
1723	Maland	-	51½ mål	Häradzskrif: 3½ mål Giästg: frihet 48 mål
1726	Maland	-	51½ mål	Häradzskrif: 3½ mål Giästgif: frihet 48 mål Boskapsp:r 2 dr
1730	Mahla	-	51½ mål	Häradzskr: 3½ mål Giestgif: 48 mål Bosk: p:r 2 dr
1735	Mahland	-	51½ mål	Häradzskrif: 3½ mål Gästgif: 48 mål Boskapsp:r 2 dr
1741	Maland	Befallningzman Claes Sandel	51½ mål	Häradzskrif: 3½ mål Giestgif: 48 mål Boskapsp:r 2 dr 5 ör
1749	Mahland	Bergas af Compag:skrif: Swanberg	51½ mål	Häradzskrif: 3½ mål Giestgif: 48 mål Boskapsp:r 2 dr 5 ör

Finns ej fler jordeböcker

Källa: Lars Högbergs sammanställning 2021.