

Arkeologisk utredning etapp 2 längs väg 77, vägplan 1

Gottröra, Fasterna och Närtuna socknar
Norrtälje kommun
Uppland

Sabina Larsson och Annica Ramström



ARKEOLOGGRUPPEN I ÖREBRO AB

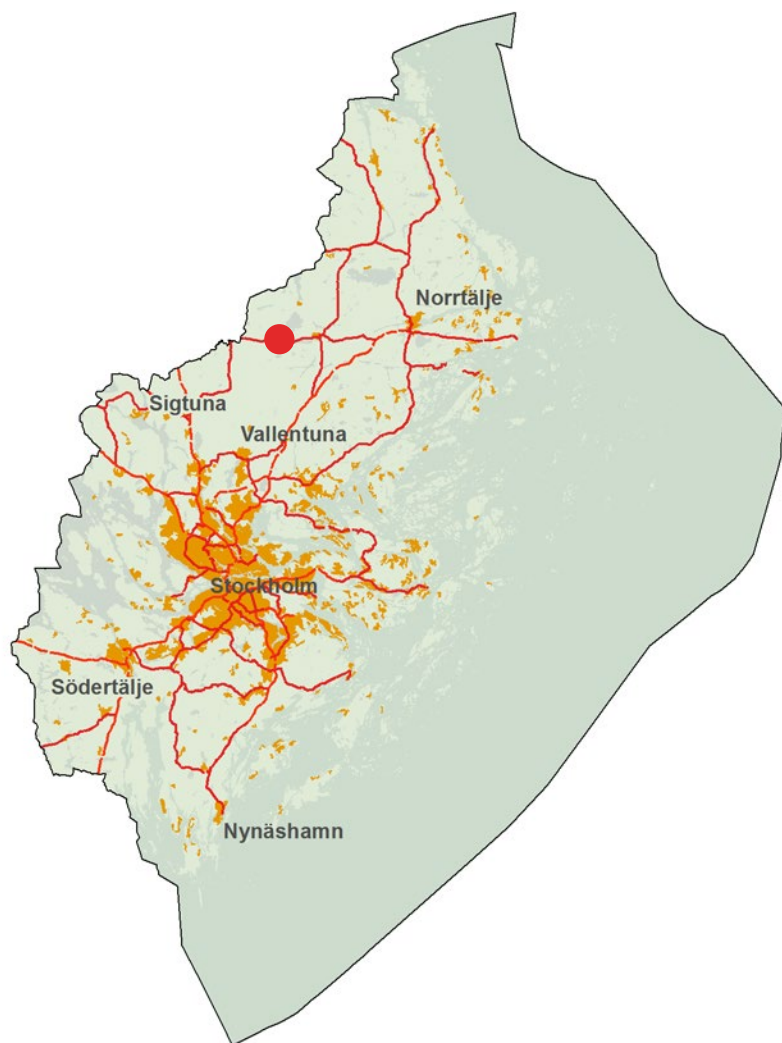
Radiatorvägen 11, 702 27 Örebro

Telefon 019-609 04 10

www.arkeologgruppen.se

arkeologgruppen@arkeologgruppen.se

Översigtskarta över Stockholms län med platsen för utredningen etapp 2 markerad i rött.



© 2019 Arkeologgruppen AB
Arkeologgruppen rapport 2019:44

Författare	Sabina Larsson och Annica Ramström
Grafisk form	Nina Balknäs
Kvalitetsgranskning	Helmut Bergold
Omslagsfoto	Översikt över objekt 1 mot öster.
Foto	Arkeologgruppen AB om inte annat anges i figurtexten.

Kartor ur allmänt kartmaterial, © Lantmäteriet Dnr R50223371_180001



ARKEOLOGGRUPPEN AB RAPPORT 2019:44

ARKEOLOGISK UTREDNING ETAPP 2

Arkeologisk utredning etapp 2 längs väg 77, vägplan 1

Gottröra, Fasterna och Närtuna socknar
Norrtälje kommun
Uppland

Sabina Larsson och Annica Ramström

Lst dnr 431-44670-2018

Tekniska och administrativa uppgifter

Län Stockholm
Kommun Norrtälje
Landskap Uppland
Socknar Gottröra, Fasterna och Närtuna

Typ av undersökning Arkeologisk utredning etapp 2
Länsstyrelsens beslutsdatum 2018-10-29
Länsstyrelsens diarienummer 431-44670-2018
Uppdragsnummer Fornreg 201801364
Arkeologgruppens projektnummer Ag 2018_80

Projektledare Annica Ramström
Fältpersonal Annica Ramström, Helmut Bergold och Sabina Larsson

Undersökningstid 2019-05-27 till 2019-07-05
Inmätningsteknik RTK-GPS
Koordinatsystem SWEREF 99 TM
Höjdsystem RH 2000

Arkiv

Arkivmaterial förvaras tillsvidare hos Arkeologgruppen AB.

Digitalt arkiv

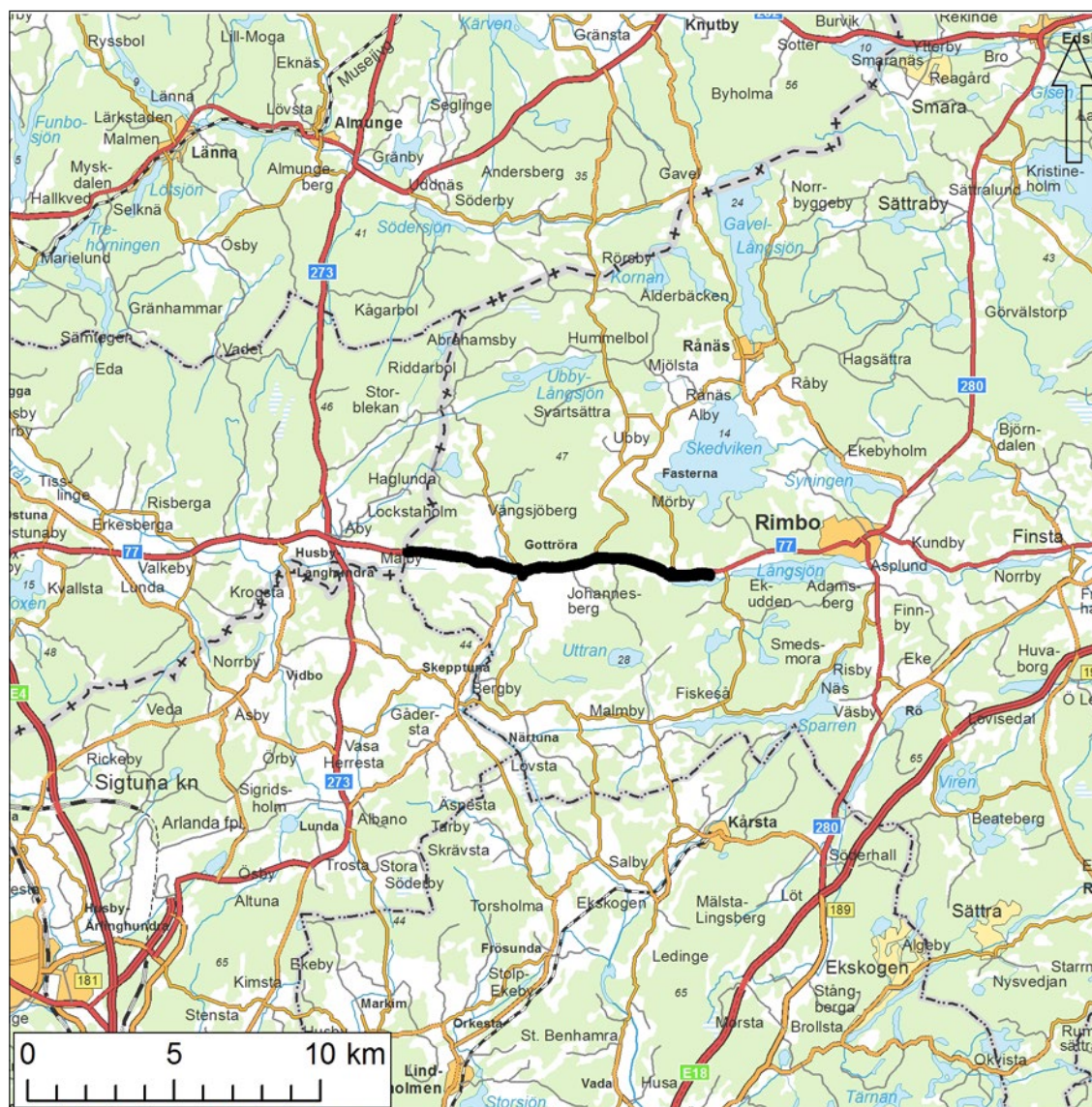
Digitala data förvaras tillsvidare hos Arkeologgruppen AB.

Fynd

Inga fynd tillvaratogs.

Innehållsförteckning

Sammanfattning	5
Inledning och bakgrund	6
Syfte och målgrupper	9
Metod och genomförande	10
Resultat och tolkning	11
Objekt 1, boplatz	11
Objekt 2, boplatzläge	14
Objekt 5, boplatzläge	14
Objekt 7, boplatzläge	14
Objekt 9, boplatz	16
Objekt 10, boplatzläge	18
Objekt 12, boplatzläge	20
Objekt 14, boplatzläge	22
Objekt 16, hållristningslokal, RAÄ-nr Gottröra 57:1 (L2017/7604)	28
Objekt 19, boplatzläge	30
Objekt 20, boplatzläge	32
Utvärdering av resultaten i förhållande till undersökningsplanen	34
Referenser	35
Bilagor	36
<i>Bilaga 1. Schakttabell</i>	36
<i>Bilaga 2. Anläggningstabell</i>	41



Figur 1. Karta över väg 77, vägplan 1 med utredningsområdet markerat med svart. Skala 1:250 000.

Sammanfattning

Arkeologgruppen AB har under sommaren 2019 utfört en arkeologisk utredning etapp 2 inför ombyggnaden av väg 77 i Norrtälje kommun, Stockholms län. Denna rapport redogör för resultaten för vägplan 1, delen länsgränsen-Eknäs. Från den arkeologiska utredningen etapp 1 var 11 objekt aktuella för den arkeologiska utredningen etapp 2 (se Ramström 2015). Nedan följer en sammanställning över objektens antikvariska status efter utredningen.

Objekt	Typ	Lämningsnummer	Antikvarisk status
1	Boplats	L2019:5140	Fornlämning i västra delen
2	Boplatsläge		Ej fornlämning
5	Boplatsläge		Ej bedömd, se sid 14
7	Boplatsläge		Ej bedömd, se sid 14
9	Boplats	L2019:5144	Fornlämning
10	Boplatsläge		Ej fornlämning
12	Boplatsläge		Ej fornlämning
14	Boplatsläge		Ej fornlämning
16	Hällristningslokal	L2017:7604	Fornlämning
19	Boplatsläge		Ej fornlämning
20	Boplatsläge		Ej fornlämning

Tabell 1. De arkeologiska objektens antikvariska status efter utredning etapp 2.

Inledning och bakgrund

Med start i slutet av maj 2019 genomförde Arkeologgruppen AB en arkeologisk utredning etapp 2 inför ombyggnaden av väg 77, Norrtälje kommun, Stockholms län. Denna rapport behandlar resultaten från delsträckan tillhörande vägplan 1, vägvsnittet mellan länsgränsen och Eknäs.

Inför utbyggnaden har en arkeologisk utredning etapp 1 samt en miljökonsekvensbeskrivning (MKB) genomförts sedan tidigare. Utredningsområdet för den arkeologiska utredningen etapp 1 följer nuvarande vägsträckning och var cirka 10 kilometer lång med en varierande bredd.

Inför Trafikverkets upprättande av vägkorridor upprättade Kraka Kulturmiljö en kulturmiljöanalys som underlag inför miljökonsekvensbeskrivningen. Kulturmiljöanalysen pekar ut riksintresseområden, kommunala intresseområden och övriga kulturhistoriska miljöer. I samma underlag gjordes även en genomgång av landskapets utveckling över tiden (Trafikverket 2014).

Utöver kulturmiljöanalysen har en arkeologisk utredning etapp 1 genomförts inom vägplan 1 (Ramström 2015). För områdets kulturmiljö och historiska utveckling hänvisas till dessa rapporter.

De objekt som ingår i denna rapport är följande objekt från den arkeologiska utredningen etapp 1:

Objekt	Typ	Storlek (m ²) i etapp 1	Utrednings- område (m ²)	Schaktyta (m ²)
1	Boplatsläge	15 000	7 000	88,5
2	Boplatsläge	3 750	3750	58,5
5	Boplatsläge	4 000	–	–
7	Boplatsläge	5 000	–	–
9	Boplatsläge	15 000	5 000	97,5
10	Boplatsläge	67 500	15 000	184,5
12	Boplatsläge	8 000	8 000	144
14	Boplatsläge	200 000	45 000	522
16	Hällristningslokal L2017:604 (RAÄ-nr Gottröra 57:1)	0,03		Lokaliserad och inmätt
19	Boplatsläge	12 500	3 000	60
20	Boplatsläge	8 000		48

Tabell 2. Objekttabell.



Figur 2. Översiktskarta med utredningsområdet och samtliga objekt markerade. Skala 1:40 000.

Efter att Länsstyrelsen skickat ut förfrågningsunderlag för utredning etapp 2 och Arkeologgruppen AB upprättat en undersökningsplan fastställde Trafikverket sitt arbetsområde för delsträckan. Det fick till följd att utredningsområdet minskades väsentligt och att endast mindre delar av de utpekade objekten utretts vad gäller förekomst av fornlämning (se tabell 1). Det betyder att de fornlämningar som konstaterats inom objekt 1 och 9 inte är avgränsade och att de sannolikt fortsätter utanför korridoren. Vid boplatsläge objekt 10 och 12 har endast delar av objektet utretts genom utredningsgrävning. De delar av objekten som inte omfattas av utredningsgrävning kvarstår som boplatslägen. I två fall var det inte praktiskt möjligt att genomföra utredningsgrävningar, det rör objekten 5 och 7. Vad gäller objekt 5 hade vägkorridoren snävats in så att den endast skulle komma att beröra befintligt vägdike. Här gjordes bedömningen att diket var så djupt att inga arkeologiska lämningar skulle stå att finna. Det utpekade boplatsläget objekt 5 har därmed inte utredningsgrävts.

Gällande objekt 7 låg det utpekade boplatsläget i anslutning till ett större elskåp. Efter genomförd ledningsanvisning fattades beslutet att inte utredningsgräva inom den yta som fastställts i vägplanen, då den var synnerligen bemängd med ledningar, bland annat starkström. Ytan bedömdes som alltför schaktad i samband med nedläggandet av de många ledningarna som anslöt till elskåpet.

Resterande åtta boplatslägen undersöktes i enlighet med den för ärendet upprättade undersökningsplanen.

Då den arkeologiska utredningen etapp 1 genomfördes kunde inte av de utpekade objekten, objekt 16, en sidan tidigare känd hållristningslokal (L2017:7604) återfinnas. Inför den arkeologiska utredningen etapp 2 kontaktades därför Sven-Gunnar Broström, BOTARK, för att lokalisera lämningen.

Syfte och målgrupper

Syftet med den arkeologiska utredningen etapp 2 var att ta reda på om fornlämningar skulle beröras i samband med utbygganden av väg 77, vägplan 1. Utredningen skulle också, om möjligt, preliminärt avgränsa nyupptäckta fornlämningar inom utredningsområdet.

Resultaten från utredningen ska kunna användas vid Länsstyrelsens fortsatta tillståndsprövning och utgöra underlag för eventuella kommande arkeologiska insatser. Resultaten ska också kunna användas som underlag i företagarens planering.

Utredningens målgrupper utgörs i första hand av Länsstyrelsen och Trafikverket. Resultaten kan komma användas av undersökare i samband med upprättandet av undersökningsplaner inför arkeologiska förundersökningar eller undersökningar.

Metod och genomförande

Den arkeologiska utredningen etapp 2 genomfördes med hjälp av sökschaktgrävning med grävmaskin med skiktvis avbaning ner till anläggnings- eller kulturlagernivå. I de fall inga lämningar påträffades grävdes schakten ner till steril undergrund. I de fall lämningar av arkeologiskt intresse påträffades intensifierades sökschaktsgrävningen inom ytan i syfte att söka ytterligare anläggningar för att fastställa antikvarisk status.

Påträffade anläggningar och lager rensades fram med gotlandshacka och skårslev. Samtliga schakt, anläggningar och kulturlager mättes in med RTK-GPS i SWEREF 99 TM, dokumenterades skriftligt och fotograferades. Efter inmätning, fotografering och beskrivning återfylldes schakten.

En skålgropsinventering genomfördes av Sven-Gunnar Broström, BOTARK. Dels lokaliserades objekt 16 (L2017:7604/Gottröra 57:1), dels gjordes en skålgropsinventering i närområdet till objekt 16, inom vägsträckningen.

En skadedokumentation bestående av fotografering av varje objekt före, under och efter schaktning samt igenläggning gjordes i syfte att fastställa påverkan och eventuella markskador förorsakade av sökschaktsgrävningen.

Resultat och tolkning

De arkeologiska objekten följer den numrering som återfinns i den arkeologiska utredningen etapp 1 (Ramström 2015) och redovisas från väster till öster.

Objekt 1, boplats, fornlämning L2019:5140

Boplatsläge om cirka 15 000 kvadratmeter beläget invid den äldre vägsträckningen till Mälby gård från Gamla Uppsalavägen. Den yta som enligt vägplanen skulle beröras av vägbygget uppgick till 350×20 meter, det vill säga cirka 7 000 kvadratmeter, på den södra sidan av dagens väg 77. Ytan nyttjas idag som åkermark.

Totalt grävdes 6 sökschakt som var 7–18 meter långa och 0,2–0,35 meter djupa. Under ett 0,3 meter tjockt ploglager fanns en botten som antingen bestod av lera, sand eller morän.

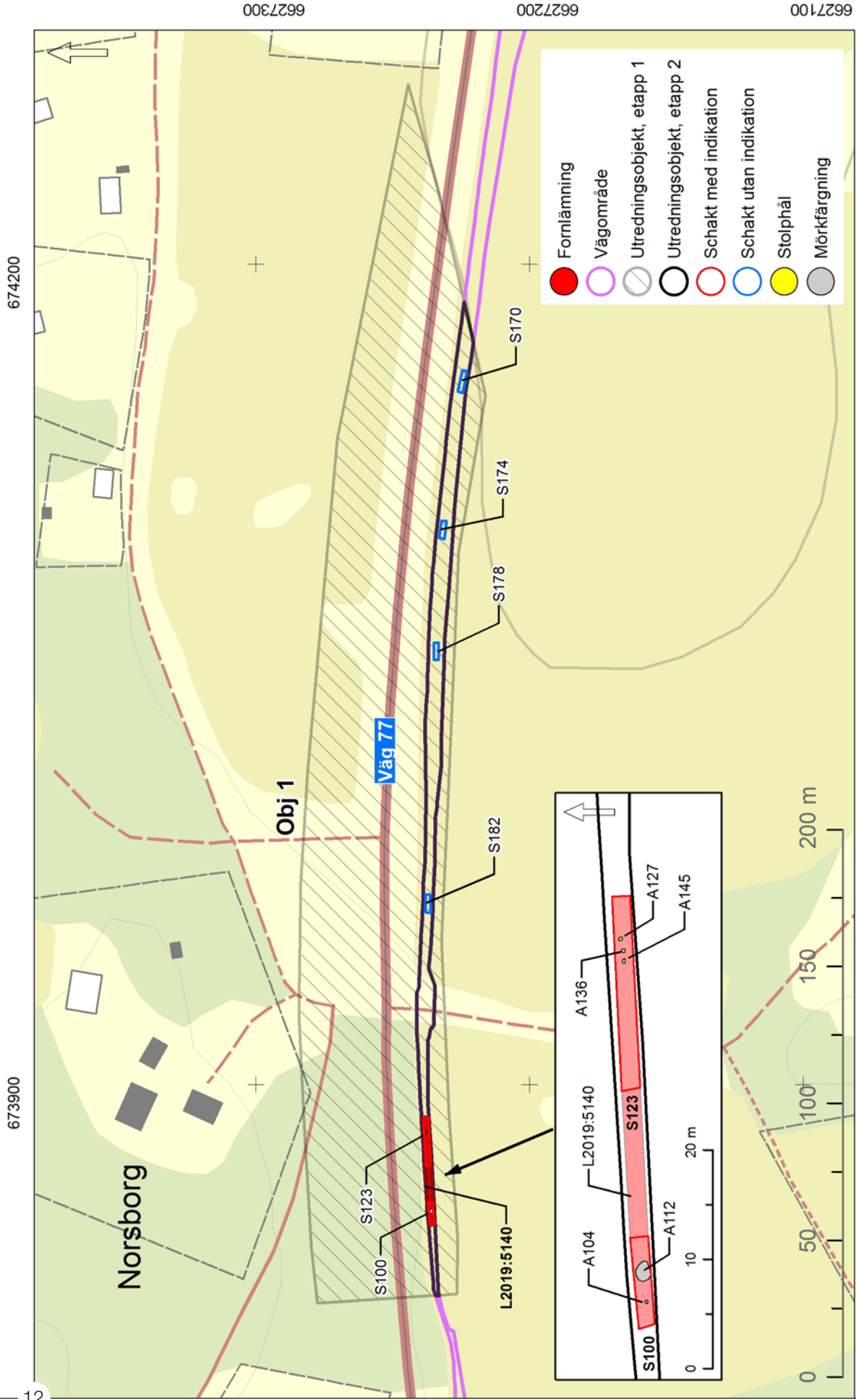
På den västra sidan om den äldre grusväg som leder in till Mälby gård fanns en moränförhöjning där två schakt drogs (S100 och S123) och i båda schakten hittades lämningar under ploglagret. I schakt S100 hittades två mörkfärgningar (A104 och A112).

Den ena anläggningen (A104) var 0,3 meter i diameter med en fyllning av gråbrun silt med inslag av kol. Anläggningen var tydligt avgränsad mot den omgivande sterilen. Den andra anläggningen (A112) hade en fyllning av brungrå till svart silt och innehöll rikligt med kol och brända lera. Mörkfärgningen, som försvann in i den norra och södra schaktkanten, var relativt stor och täckte en yta av 2x1,4 meter i schaktet och kan möjligen vara ett kulturlager.

I schakt S123 hittades en stolphålsrad bestående av tre stolphål (A127, A136 och A145). Två stolphål (A136 och A145) var 0,5 meter i diameter medan A127 var 0,34 meter i diameter. Samtliga var stenskodda och väl avgränsade mot omgivande steril mark.

På den östra sidan om vägen sluttade marken svagt mot öster för att i den östligaste delen åter stiga och bilda ytterligare en förhöjning. Inom förhöjningen längst i öster drogs tre schakt (S170, S174 och S178). Under ett 0,3 meter tjockt ploglager fanns en botten av lera eller sand. Inget av arkeologiskt intresse återfanns i schakten. Ytterligare ett schakt (S182) drogs i den svaga östslutningen. Även här fanns ett 0,3 meter tjockt ploglager med en botten av grå lera. Inga arkeologiska lämningar fanns i schaktet.

De arkeologiska lämningar som hittades inom objektet var samtliga belägna i den västra delen, på moränhöjden. Lämningarna på platsen tolkas som hörande till en icke avgränsad boplats med okänd datering och utgör fornlämning.



Figur 3. Schaktplan över objekt 1. Röda schakt markerar schakt med arkeologisk indikation och blå schakt visar schakt utan arkeologisk indikation. Skala 1:2 000. Infällt i bilden finns en uppföring av schakt S100 och S123 med de arkeologiska lämningarna i skala 1:500.



*Figur 4. Den stora mörkfärgningen A112 i schakt S100, objekt 1.
Foto från öster.*



*Figur 5. Det stenskodda stolphålet A136 i schakt S123, objekt 1.
Foto från söder.*

Objekt 2, boplatsläge, ej fornlämning

Boplatsläge om 150×25 meter i östvästlig riktning på en svag förhöjning söder om väg 77, som idag brukas som åker. Ytan uppgick till cirka 3 750 kvadratmeter, vilket innebär att hela objektet från utredningen etapp 1 har utretts inom utredningen etapp 2.

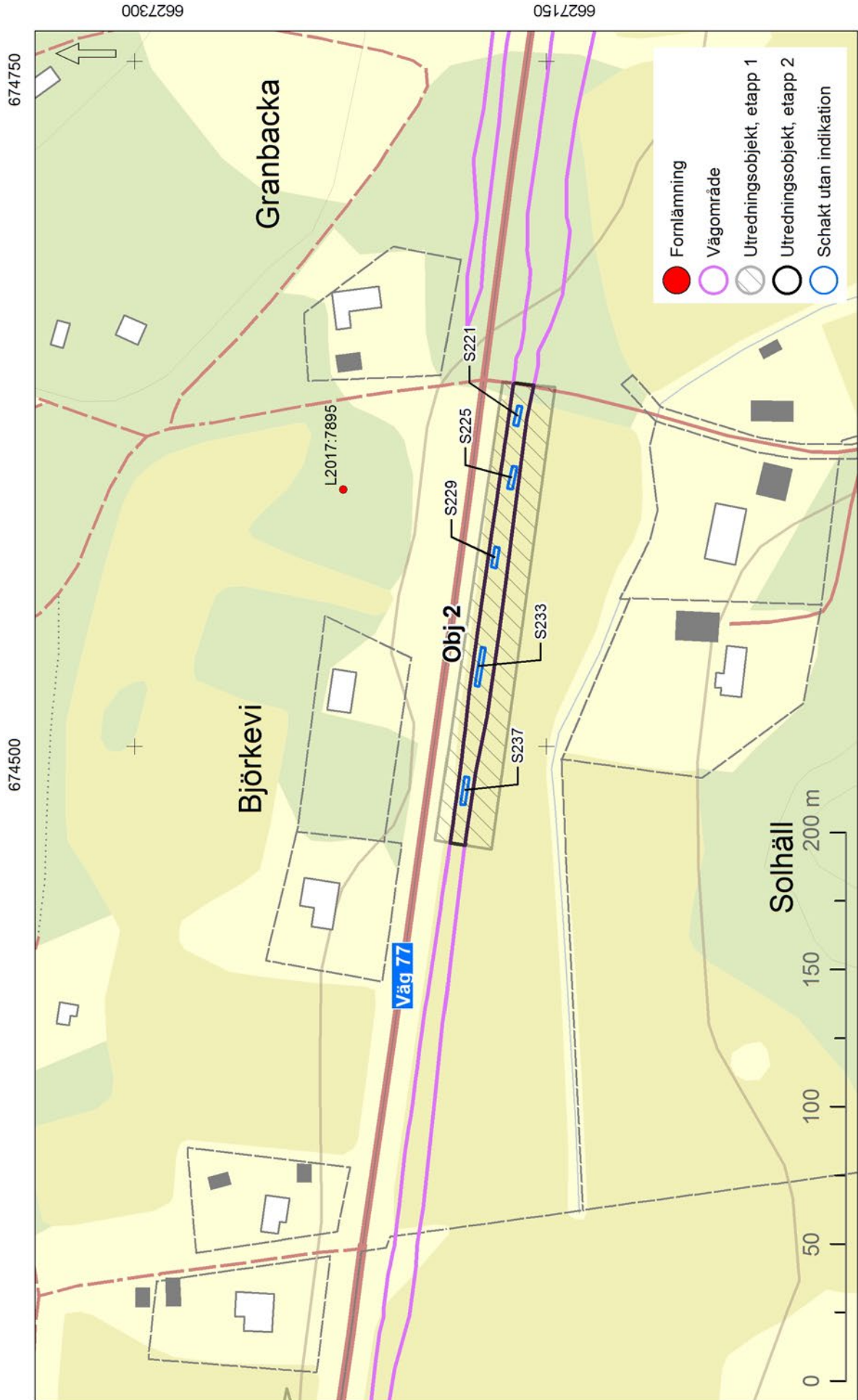
Totalt grävdes fem sökschakt som var mellan 6 och 9 meter långa och 0,25–0,3 meter djupa. Den sterila bottennivån påträffades direkt under det 0,3 meter tjocka ploglagret. Inget av arkeologiskt intresse framkom i schakten.

Objekt 5, boplatsläge, ej bedömd

Boplatsläge om cirka 4 000 kvadratmeter, 125×25–30 meter i östvästlig riktning, på norra sidan om väg 77. Ytan för boplatsläget är belägen ett trettiotal meter öster om gravfältet Gottröra 235:1 (L2017:7749) och ett femtiotal meter söder om gravfältet Gottröra 232:1 (L2017:8084). Objektet kom aldrig att utredas, då den yta som återstod av utredningsområdet, cirka 1 500 kvadratmeter, 125×12 meter i östvästlig riktning, till största delen bestod av vägrenen och ett modernt vägdike. Det bedömdes att djupet på diket gjorde att inga eventuella arkeologiska lämningar skulle finnas bevarade inom ytan.

Objekt 7, boplatsläge, ej bedömd

Boplatsläge, cirka 5 000 kvadratmeter, 175×25–30 meter i östvästlig riktning, söder om gravfältet RAÄ-nr Gottröra 202:1 (L2017:7514). Objektet kunde inte undersökas av säkerhetsskäl, då ett elskåp stod i den östra delen av utredningsytan. Skåpet med tillhörande elledningar upptog enligt ledningsutsättningen en majoritet av ytan.



Figur 6. Schaktplan över objekt 2. Ingen arkeologisk indikation i schakten. Skala 1:2 000.

Objekt 9, boplats, fornlämning L2019:5144

Boplatsläge, 15 000 kvadratmeter stort, 175×75–100 meter i östvästlig riktning, på båda sidor om väg 77. Objektet är beläget i en mot öster svagt slutande åkermark. På den södra sidan om vägen, mellan 25 och 75 meter väster om objekt 9 finns de två gravhögarna RAÄ-nr Gottröra 44:1 (L2017:7736) och Gottröra 201:1 (L2017:7513).

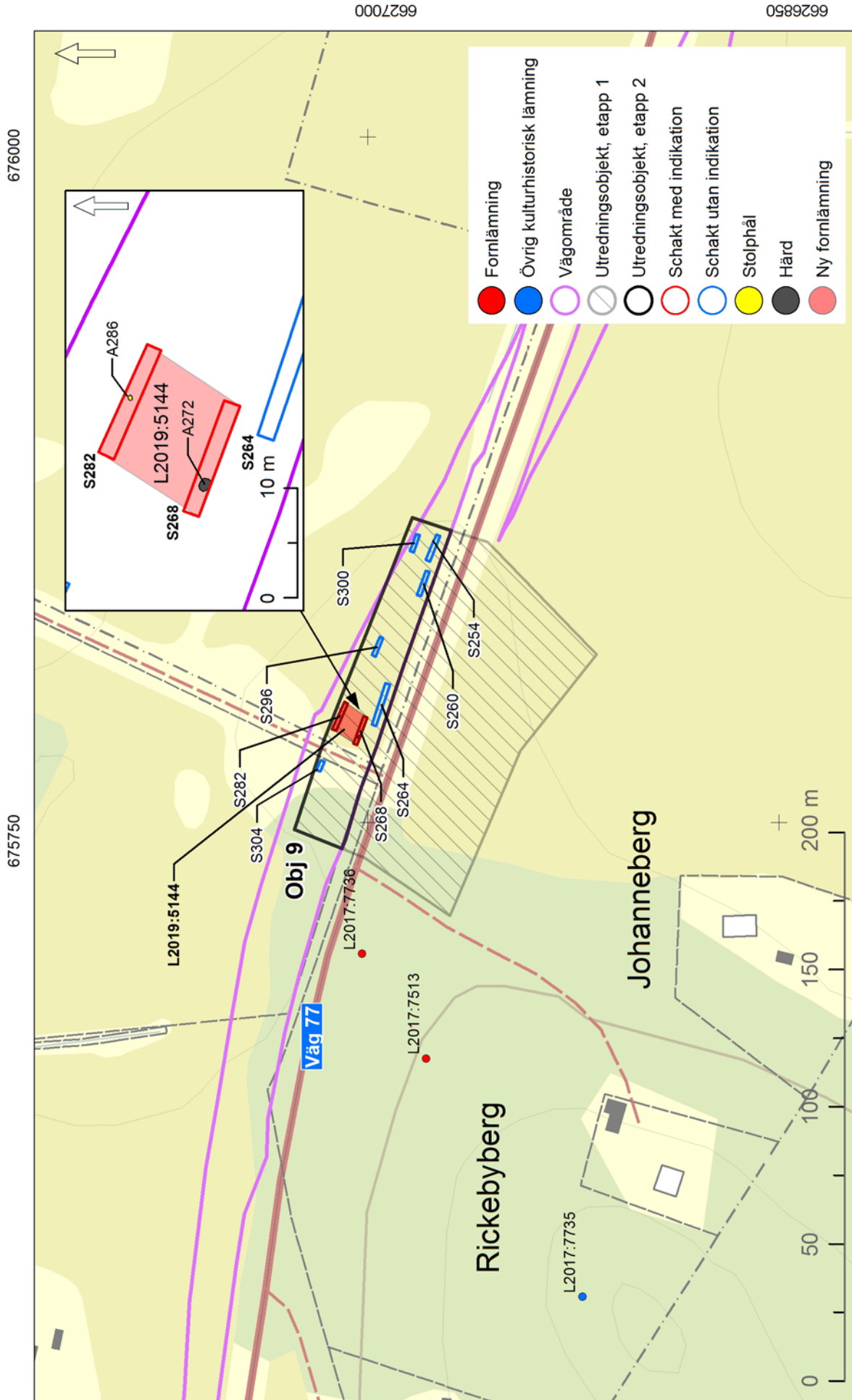
Den yta som kom att beröras av vägplanen uppgick till cirka 5 000 kvadratmeter, 175–30 meter i östvästlig riktning, på norra sidan om väg 77. Ytan delades av en grusväg där merparten av utredningsområdet återfanns öster om vägen.

Totalt grävdes åtta sökschakt öster om grusvägen. Schakten var mellan 3 och 14 meter långa och 0,2–0,3 meter djupa. Stratigrafin var likartad, under ett 0,3 meter tjockt ploglager fanns orörd mark bestående av siltig lera eller sand.

I två av schakten (S268 och S282) påträffades arkeologiska lämningar under ploglagret, i den sterila leran. I schakt S268 framkom en härd (A272). Den var 1,05 meter i diameter och innehöll skörbränd sten, sot och kol. Ytterligare ett schakt (S282) drogs norr om S268 och där påträffades ett stolphål (A286). Stolphålet var 0,4 meter i diameter med en fyllning av grå lera med inslag av enstaka kolbitar, i ytan fanns ett tiotal mindre stenar. Ytterligare ett antal schakt drogs över ytan, men de innehöll inget av arkeologiskt intresse.

Den västra delen av utredningsområdet, väster om grusvägen, bestod av en snårtäckt berghäll varför endast ett mindre schakt (S304) togs upp. Inget av arkeologiskt intresse återfanns i schaktet.

Bristen på ytterligare anläggningar inom utredningsområdet, som kvarstod trots intensiv schaktning i närområdet, gör det svårt att avgöra vad lämningarna representerar. Det kan röra sig om en mindre nyttjad del av en boplats eller så är det en ensamliggande härd, vilka ofta tolkas som herdehårdar eller andra typer av tillfälliga lägerplatser. Närheten till de båda gravhögarna gör att en koppling till dem kan vara möjlig.



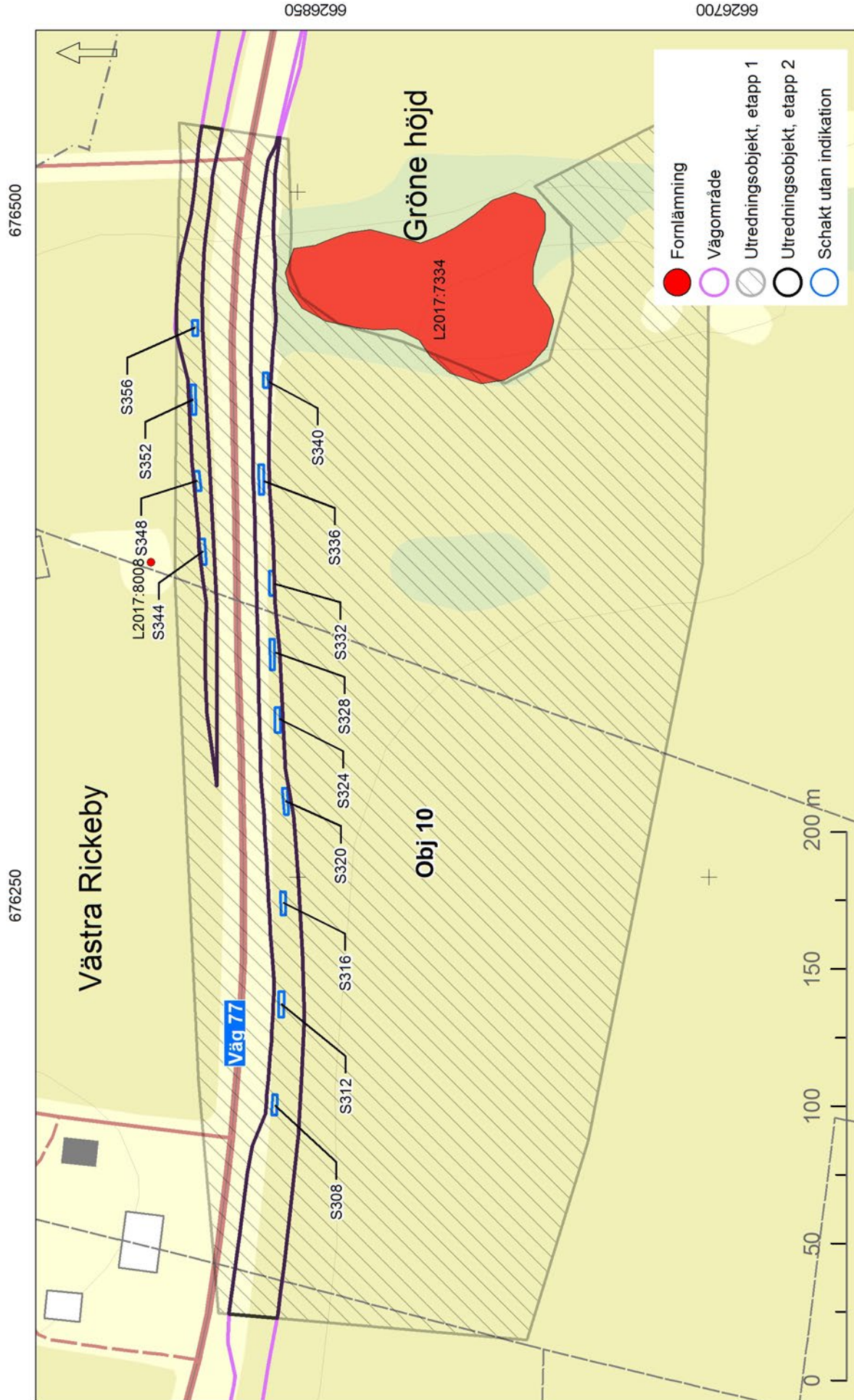
Figur 7. Schaktplan över objekt 9. Röda schakt markerar schakt med arkeologisk indikation och blå schakt visar schakt utan arkeologisk indikation. Skala 1:2 000. Infällt i bilden finns en uppförstoring av schakt S268 och S282 med de arkeologiska lämningarna A272, en härd och A286, ett stolphål. Skala 1:500.

Objekt 10, boplatsläge, ej fornlämning

Boplatsläge, 67 000 kvadratmeter, med en utbredning av 450×150 meter i östvästlig riktning på båda sidor om väg 77. Huvuddelen av boplatsläget återfinns på vägens södra sida. Boplatsläget ligger i direkt anslutning till, och väster om, gravfältet Gröne Höjd RAÄ-nr Gottröra 209:1 (L2017:7334).

Den yta som berördes av utredningen uppgick till cirka 15 000 kvadratmeter på båda sidor om vägen.

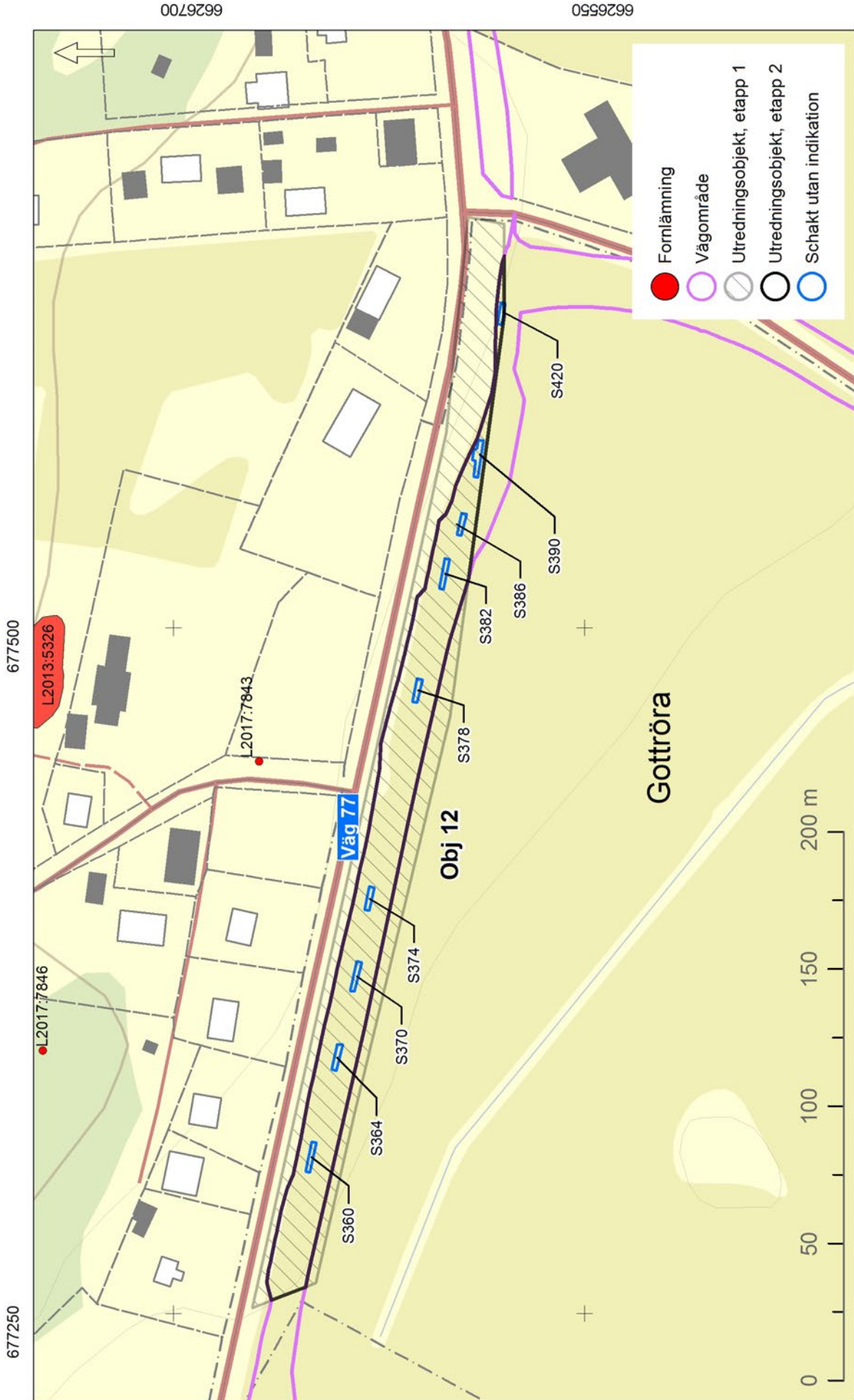
Inom ytan grävdes totalt 13 sökschakt, nio på den södra sidan om vägen och fyra på den norra. Schakten på den södra sidan var mellan 5 och 13 meter långa och 0,3 meter djupa. Under ett 0,3 meter tjockt ploglager fanns steril gråbrun lera. På den norra sidan grävdes fyra schakt. De var mellan 5 och 13 meter långa och 0,3 meter djupa. Stratigrafin på den norra sidan var samma som på den södra. Inget av arkeologiskt intresse återfanns varken på den norra eller södra sidan av vägen.



Figur 8. Schaktplan över objekt 10. Ingen arkeologisk indikation i schakten. Skala 1:2 000.

Objekt 12, boplatsläge, ej forn lämning

Boplatsläge, 8 000 kvadratmeter, cirka 400×20 meter i östvästlig riktning i svagt sluttande åkermark söder om väg 77. Hela objektet utredningsgrävdes. Inom utredningsytan grävdes nio schakt som var mellan 8 och 15 meter långa och 0,3–0,35 meter djupa. Områdets stratigrafi bestod i ett 0,3 meter tjockt ploglager med en steril botten av siltig sand. I schakt S390 påträffades två kolfläckar (A398 och A407). De var 0,25 respektive 0,28 meter i diameter och har tolkats som störhål tillhörande en äldre hägnad. I samband med att anläggningarna hittades vidgades schaktet, men inga ytterligare lämningar kunde återfinnas, varken i schakt S390 eller omkringliggande schakt.



Figur 9. Schaktplan över objekt 12. Det röda schaktet visar schakt med arkeologisk indikation och blå schakt visar schakt utan arkeologisk indikation. Skala 1:2 000. Infällt i bilden finns en uppförstoring av schakt S390 med de arkeologiska lämningarna, A398 och A407, störhål hörande till en äldre hägnad. Skala 1:500.

Objekt 14, boplatsläge, ej fornlämning

Vidsträckt boplatsläge om totalt 200 000 kvadratmeter, cirka 1 800×50–150 meter långt i östvästlig riktning. Boplatsläget ligger på en platå som övergår i en södervänd, svag sluttning ner mot en tillbakadragande havsvik. Objektet innefattar delar av gravfältet RAÄ-nr Gottröra 112:1 (L2017:7352), vilket är beläget på norra sidan om väg 77. Den del av objektet som berördes uppgick till cirka 45 000 kvadratmeter eller en sträcka om 1 800×25 meter i östvästlig riktning på södra sidan om vägen. På den norra sidan kom en yta om cirka 1 900 kvadratmeter eller 75×25 meter att beröras invid ett vattendrag som löpte i nordsydlig riktning för avrinning av våtmarker i norr. Utredningsområdet sträckte sig på båda sidor om vägen där majoriteten av schakten grävdes på den södra sidan.

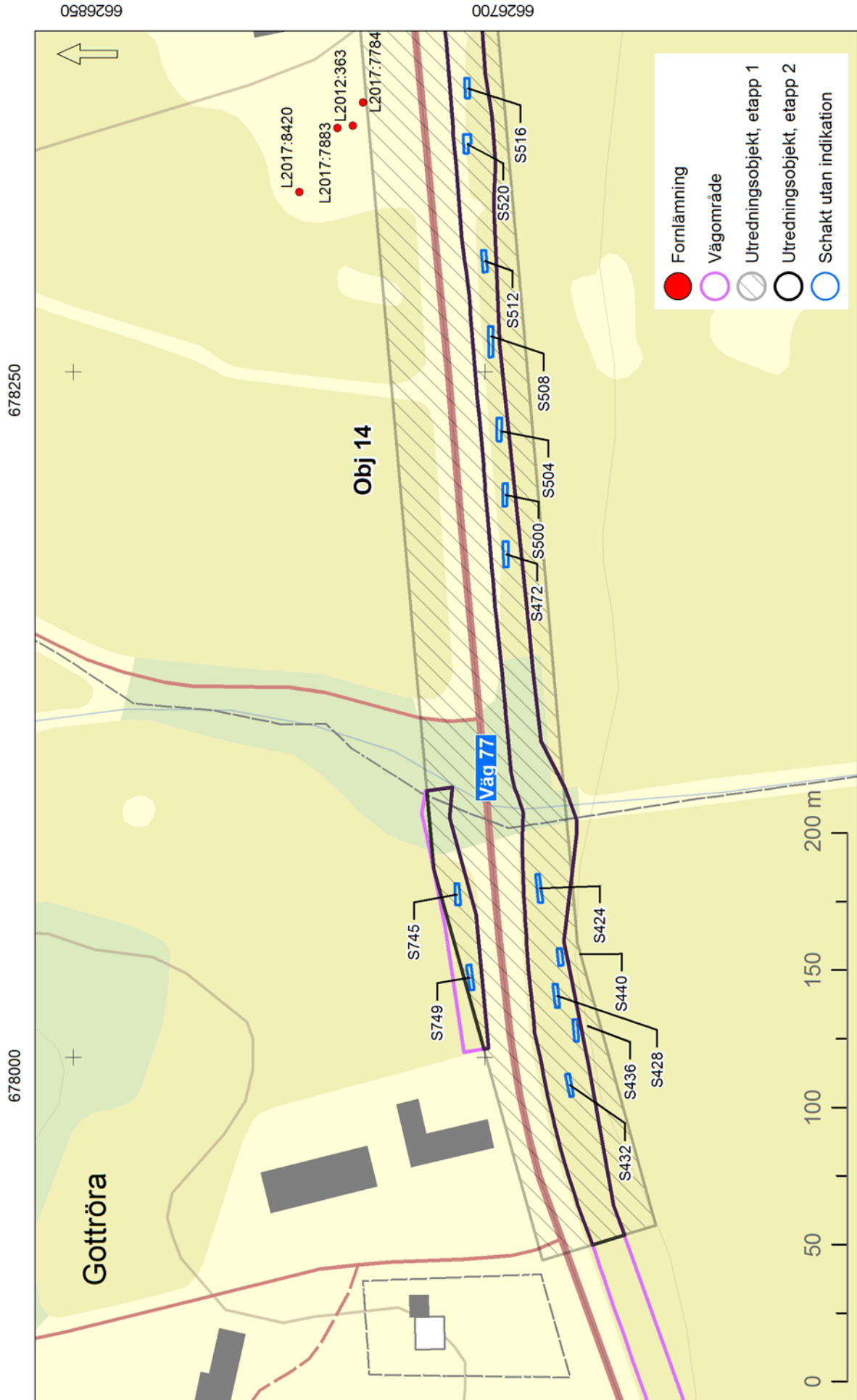
Totalt grävdes 37 sökschakt som var mellan 6 och 13 meter långa med ett djup av 0,2–0,4 meter. Då schakten drogs i åkermark bestod inledande 0,3 meter av ploglager och den sterila marken därunder bestod i den västra delen av gul sand med stråk av lera, medan det mot väster övergick i siltig morän.

I två av schakten (S472 och S665) framkom anläggningar. Majoriteten påträffades i schakt 472 och bestod av sju störhål (A476, A477, A478, A479, A480, A481 och A490) och en kolfläck (A482). Störhålen var 0,1 meter i diameter, utöver två (A479 och A480) som var omstolpade. Fyllningen bestod av brun sandig silt och anläggningarna avtecknade sig därför väl mot den omgivande gula sanden. Störhålen tolkas som rest av en äldre hägnad. Kolfläcken A482 var 0,15×0,1 meter stor och hade en oval form i plan.

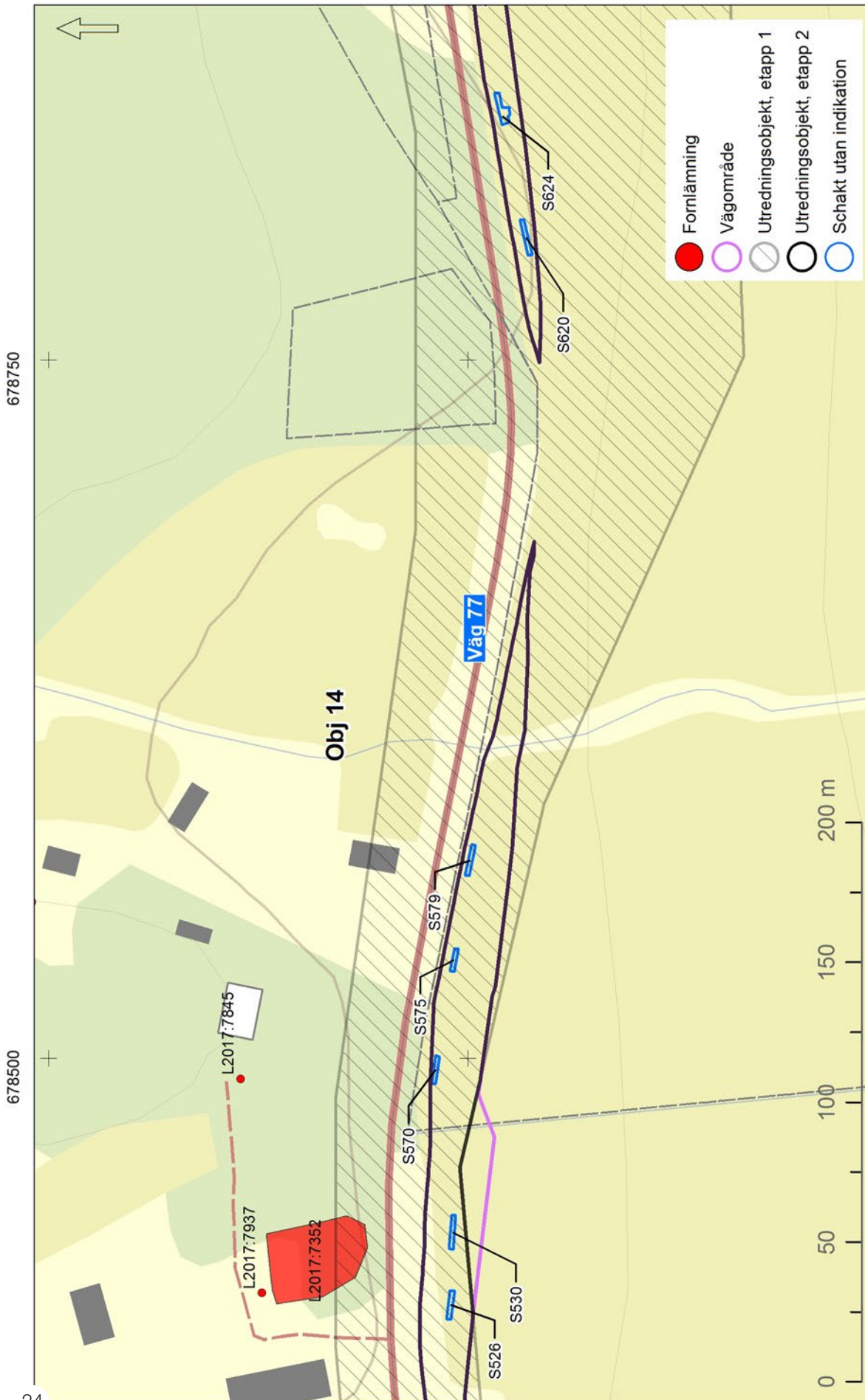


I schakt S665 påträffades också störhål (A669 och A675). Båda var av samma storlek, 0,2 meter i diameter, med en fyllning av grå silt. Även de tolkas som rester av en äldre hägnad.

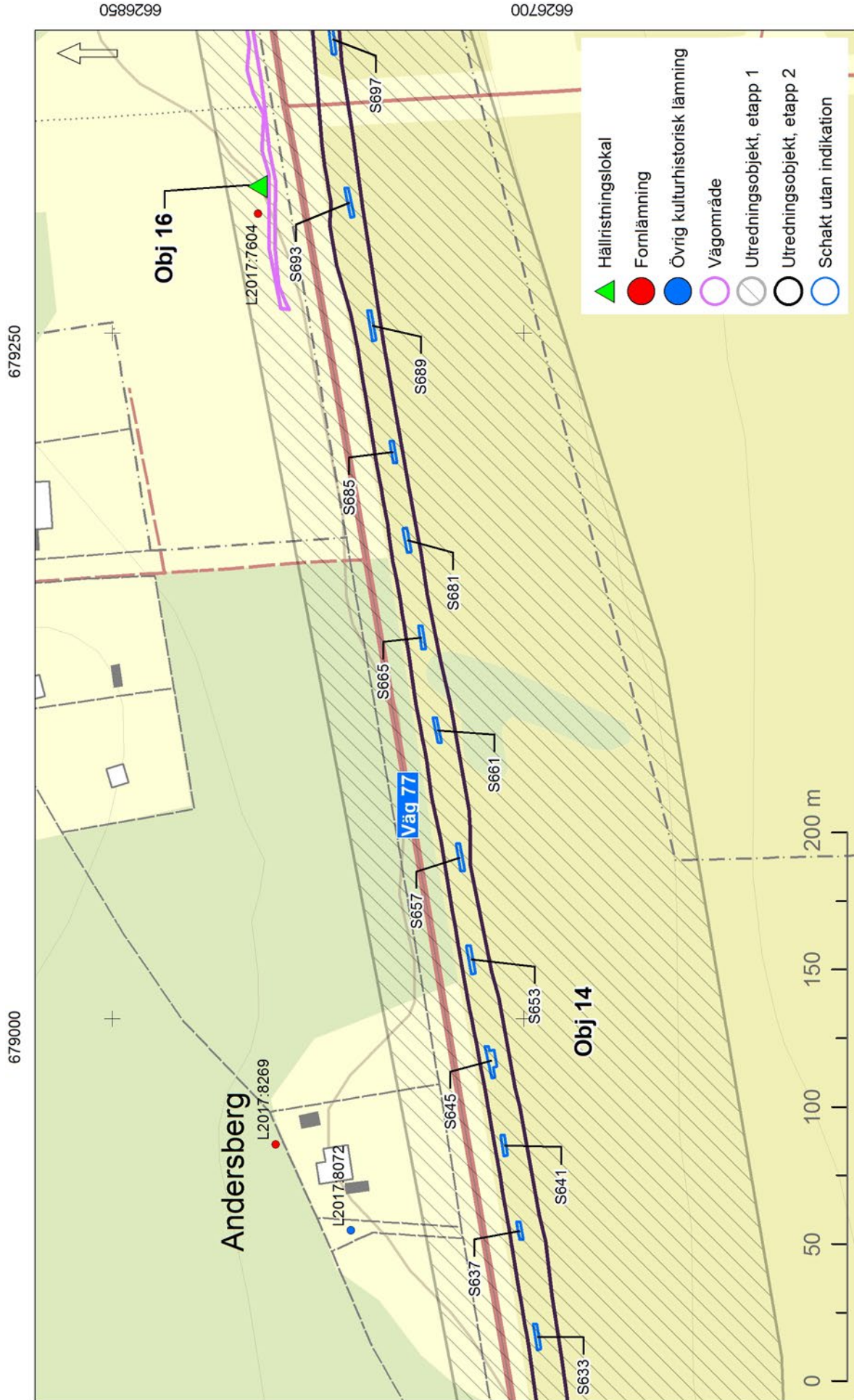
Figur 10. Annica rensar schakt S697 inom objekt 14.



Figur 11 a) Schaktplan över del av objekt 14. Röda schakt markerar schakt med arkeologisk indikation och blå schakt visar schakt utan arkeologisk indikation. Skala 1:2 000. Infällt i bilden finns en uppförstoring av schakt S472 med anläggningarna A476-A490, störrhå, som ingått i en äldre hägnad.



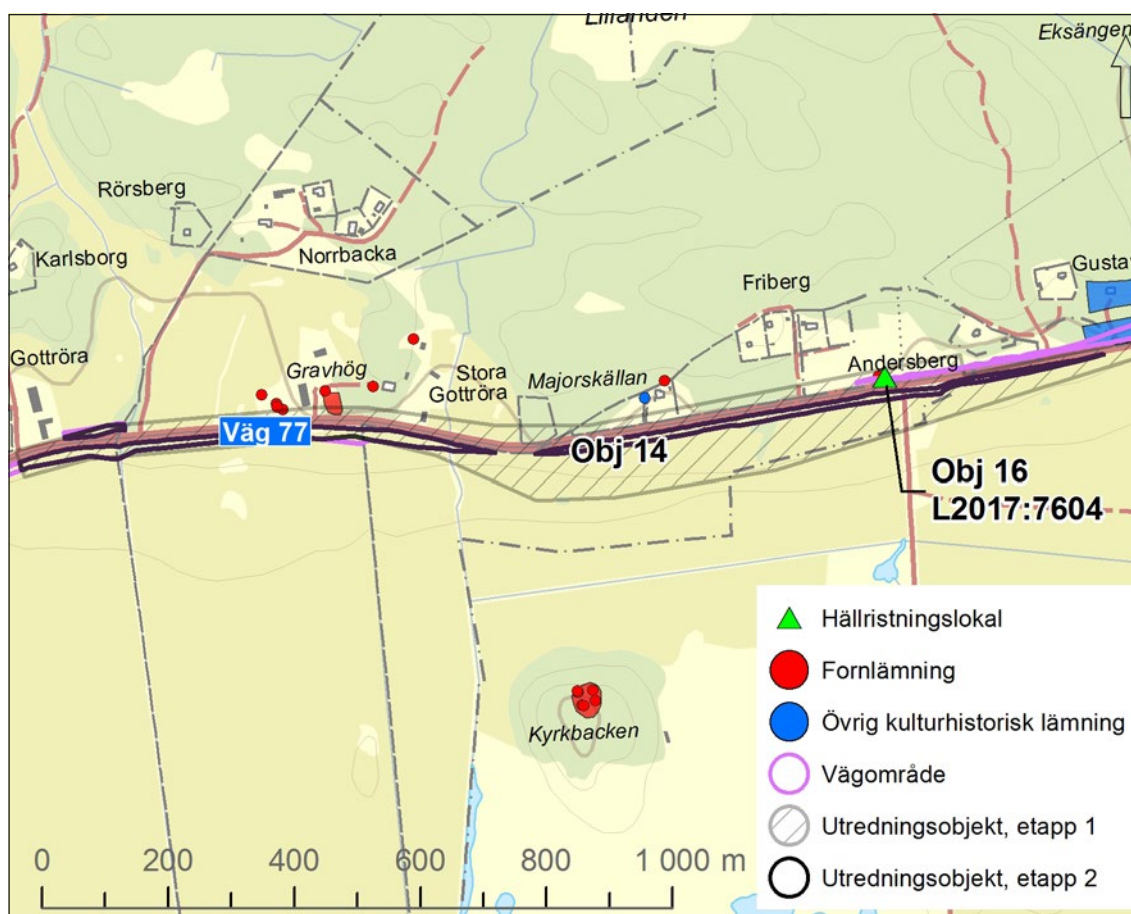
Figur 11b) Schaktplan över del av objekt 14. Ingen arkeologisk indikation i schakten. Skala 1:2 000.



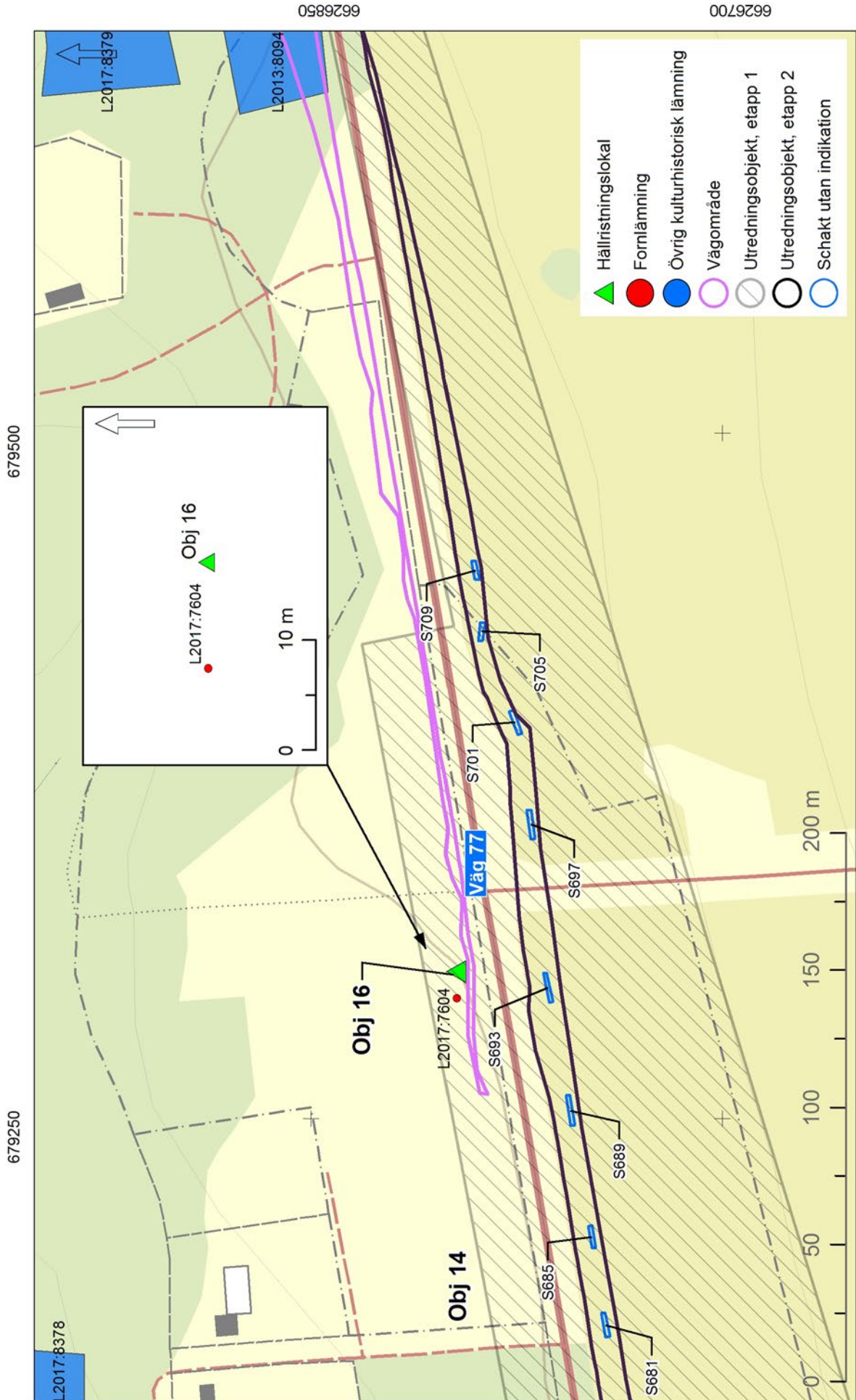
Figur 11 c) Schaktplan över del av objekt 14. Rött schakt markerar arkeologisk indikation och blå schakt visar schakt utan arkeologisk indikation. Skala 1:2 000. Infällt i bilden finns en uppförstoring av schakt S665 med anläggningarna A669 och A675, störrhål, som ingått i en äldre hägnad.

Objekt 16, hållristningslokal, fornlämning RAÄ-nr Gottröra 57:1 (L2017/7604)

Vid fältinventeringen som genomfördes vid den arkeologiska utredningen etapp 1 kunde objekt 16, hållristningslokalen L2017:7604, RAÄ-nr Gottröra 57:1 inte återfinnas (Ramström 2015). Ristning skulle enligt FMIS bestå av två skålgropar, 4–5 centimeter stora och 0,5–1 centimeter djupa, ristade i bergfast håll. För att återfinna ristningen anlätades Sven-Gunnar Broström, BOTARK. Efter en avsökning av hållarna vid den kända ristningen hittades de två skålgroparna och ytterligare en, inalles tre skålgropar. Den nyfunna skålgropen hade samma mått och djup som de tidigare. Samtliga skålgropar mättes in och dokumenterades.



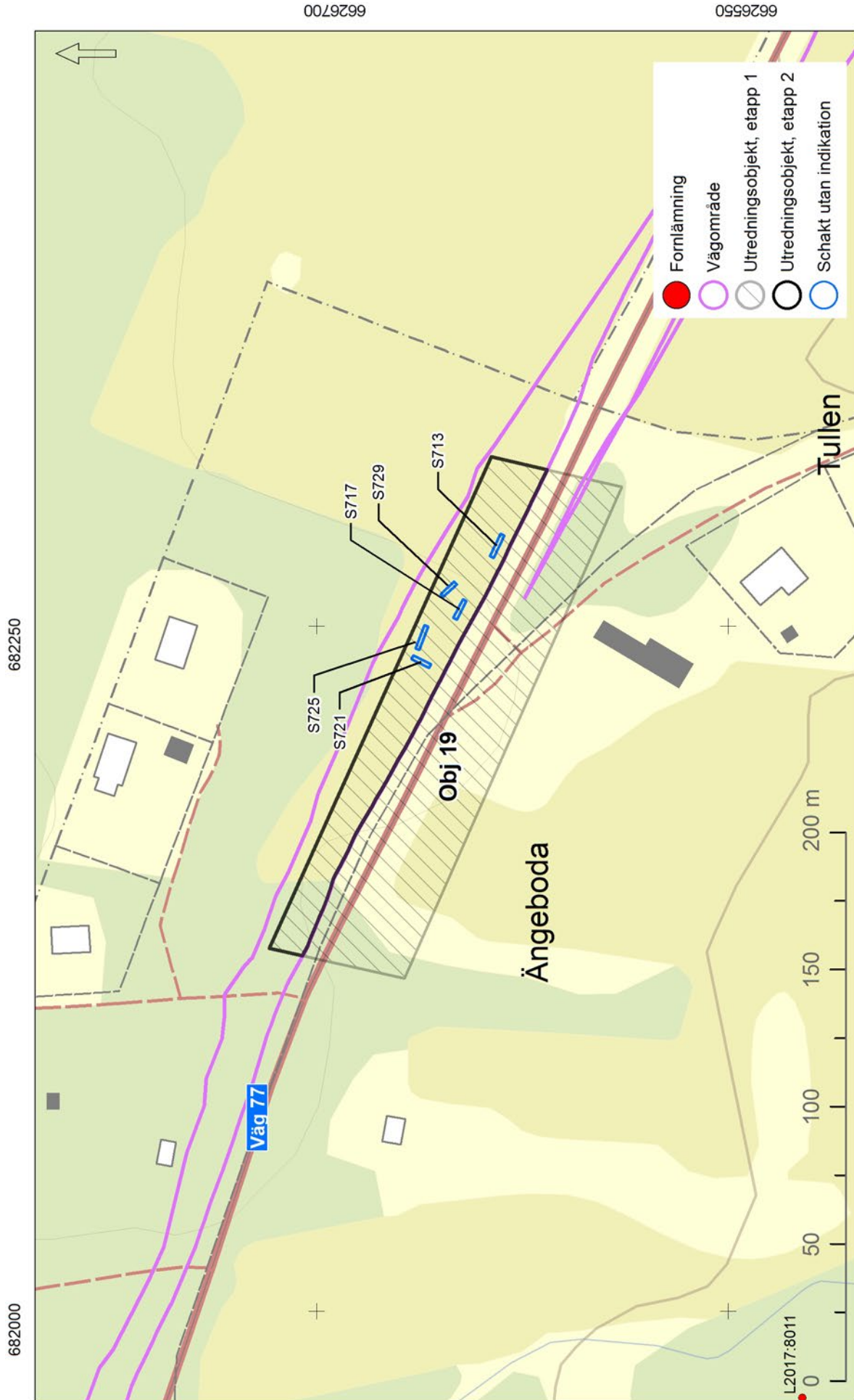
Figur 12. Inventering av hållristningar utförd av Sven-Gunnar Broström, BOTARK.
Skala 1:12 000.



Figur 13. Plan över de inmätta skålgroparna inom RAÄ-nr Gottröra 57:1 (L2017:7604). Skala 1:2 000.

Objekt 19, boplatsläge, ej fornlämning

Boplatsläge, 12 500 kvadratmeter med utsträckning om 250×50 meter i östvästlig riktning på båda sidor om väg 77. Utredningsområdet är beläget på en platå som övergår i en svag östsluttning. Den del av objektet som kom att ingå i utredningen utgjordes av en yta som var cirka 6 000 kvadratmeter stor och som sträckte sig 250×25 meter i östvästlig riktning, norr om väg 77. Av ytan kom ungefär hälften att utredningsgrävas. Den västra delen bestod av en naturlig svacka eller urgrävning och kom därför inte att utredningsgrävas. I den östra delen förlades fem schakt som var mellan 7 och 9 meter långa och 0,3 meter djupa. Stratigrafien var likartad: under ett 0,3 meter tjockt ploglager hittades en steril marknivå av sandig morän. Inget av arkeologiskt intresse påträffades i schakten.

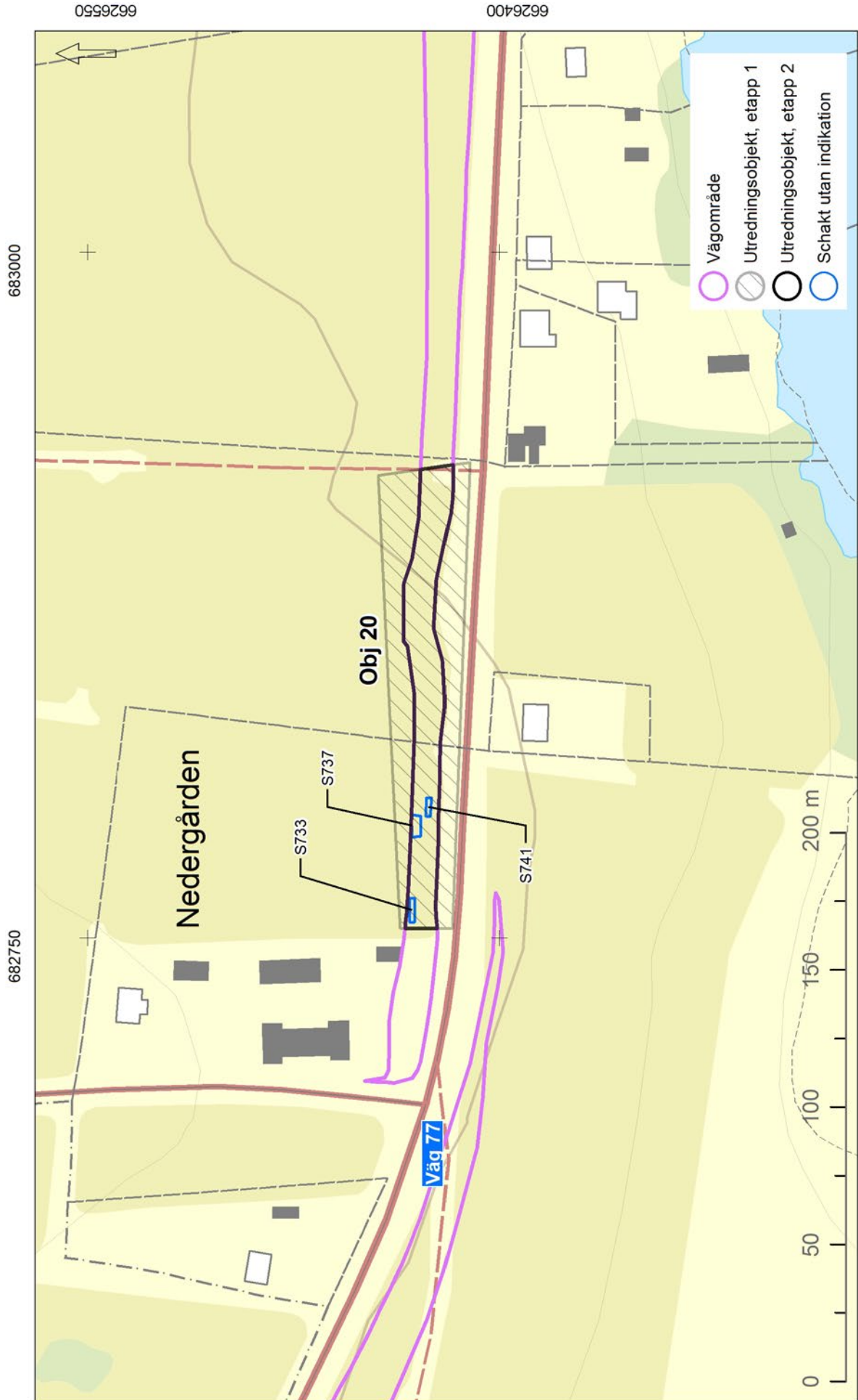


Figur 14. Schaktplan objekt 19. Ingen arkeologisk indikation i schakten. Skala 1 : 2 000.

Objekt 20, boplatsläge, ej fornlämning

Boplatsläge, cirka 8 000 kvadratmeter stort med en sträckning om 200×25–50 meter, beläget i en mot öster, svagt sluttande åkermark. Den västra delen av platsen som idag är igenlagd åkermark nyttjas som parkeringsplats vid större evenemang på Nedergården, och den östra delen brukas som åkermark. Inom den västra delen, parkeringsplatsen, drogs tre schakt som var mellan 7 och 9 meter långa och 0,35–0,5 meter djupa. En steril nivå av lera som övergick i sandig morän låg under det 0,3–0,45 meter tjocka ploglagret. Inget av arkeologiskt intresse påträffades i schakten.

På grund av ett kommande evenemang på gården i kombination med avsaknaden av arkeologiska lämningar på det mest gynnsamma boplatsläget avbröts schaktningen och inga schakt drogs i det lägre liggande östliga delarna.



Figur 15. Schaktplan över del av objekt 14. Ingen arkeologisk indikation i schakten. Skala 1:2 000.

Utvärdering av resultaten i förhållande till undersökningsplanen

Syftet med den arkeologiska utredningen etapp 2 var att klargöra om fornlämning skulle beröras av den planerade utbyggnaden av 77, vägplan 1.

Efter att Länsstyrelsen sammanställt sitt förfrågningsunderlag och Arkeologgruppen AB upprättat sin undersökningsplan färdigställde Trafikverket sin vägplan för området. Detta fick till följd att de i förfrågningsunderlaget angivna ytorna för de arkeologiska projekten kom att förändras strax innan igångsättandet av utredningen. Ytorna för samtliga objekt utom ett kom att minskas i omfång. Objekten 5 och 7 kom aldrig att utredas på grund av att det nya utredningsområdet för objekt 5 låg i vägdiket och inom objekt 7 fanns för många ledningar i och omkring objektet för att grävning skulle vara möjlig.

Utredningen genomfördes i enlighet med de nya förutsättningarna efter samråd med Länsstyrelsen i Stockholms län.

Den metod som fanns angiven i undersökningsplanen var också den metod som kom att användas. Den arkeologiska rapporten har gjorts inom tidsramen för projektet och budgeten har reviderats i och med att två objekt inte kom att utredas.

Referenser

Tryckta källor

Ramström, A. 2015. *Arkeologisk utredning etapp 1 inför ombyggnaden av väg 77*. Gottröra, Rimbo, Skederid samt Husby Sjuhundra socknar, Norrtälje kommun, Uppland. Arkeologgruppen AB rapport 2015:61.

Trafikverket. 2014. *Samrådshandling väg 77 delen länsgränsen–Rösa*. Norrtälje kommun, Stockholms län. Vägplan, val av lokaliseringsalternativ. Kulturmiljöanalys. Projektnummer 107264.

Bilagor

Bilaga 1. Schakttabell

Objekt 1				
Snr	Längd (m)	Djup (m)	Beskrivning (m)	Anl.
100	8	0,35	Under ett 0,3 meter tjockt ploglager fanns i botten en steril brun grusig morän	A104 A112
123	18	0,25	Under ett 0,25 meter tjockt ploglager fanns en steril botten av grå sandig morän,	A127 A136 A145
170	10	0,3	Under ett 0,3 meter tjockt ploglager fanns i botten en steril brun siltig sand.	
174	8	0,3	Under ett 0,3 meter tjockt ploglager fanns i botten en steril grå lera.	
178	7	0,3	Under ett 0,3 meter tjockt ploglager fanns i botten en steril brun siltig sand.	
182	8	0,3	Under ett 0,3 meter tjockt ploglager fanns i botten en steril grå lera.	
Objekt 2				
Snr	Längd (m)	Djup (m)	Beskrivning (m)	Anl.
221	7	0,3	Under ett 0,3 meter tjockt ploglager fanns i botten en steril brungrå lera.	
225	9	0,25	Under ett 0,2 meter tjockt ploglager fanns i botten en steril brungrå lera.	
229	8	0,3	Under ett 0,3 meter tjockt ploglager fanns i botten en steril brungrå lera.	
233	9	0,3	Under ett 0,3 meter tjockt ploglager fanns i botten en steril brungul sand.	
237	6	0,3	Under ett 0,3 meter tjockt ploglager fanns i botten en steril brungul sand.	
Objekt 9				
Snr	Längd (m)	Djup (m)	Beskrivning (m)	Anl.
254	8	0,2–0,3	Under ett 0,2–0,3 meter tjockt ploglager fanns en steril botten av gråbrun siltig lera.	
260	8	0,25	Under ett 0,25 meter tjockt ploglager fanns i botten en steril brungul sand.	
264	14	0,3	Under ett 0,3 meter tjockt ploglager fanns i botten en steril brungul sand.	
268	9	0,2	Under ett 0,2 meter tjockt ploglager fanns en steril botten av gråbrun siltig lera.	A272
282	10	0,2	Under ett 0,2 meter tjockt ploglager fanns en steril botten av gråbrun siltig lera.	A286
296	7	0,2	Under ett 0,2 meter tjockt ploglager fanns en steril botten av gråbrun siltig lera.	
300	6	0,2	Under ett 0,2 meter tjockt ploglager fanns en steril botten av gråbrun siltig lera.	
304	3	0,2	Under ett 0,2 meter tjockt ploglager fanns en steril botten av gråbrun siltig lera.	

Objekt 10				
Snr	Längd (m)	Djup (m)	Beskrivning (m)	Anl.
308	7	0,3	Under ett 0,3 meter tjockt ploglager fanns en steril botten av gråbrun lera.	
312	9	0,3	Under ett 0,3 meter tjockt ploglager fanns en steril botten av gråbrun lera.	
316	9	0,3	Under ett 0,3 meter tjockt ploglager fanns en steril botten av gråbrun lera.	
320	11	0,3	Under ett 0,3 meter tjockt ploglager fanns en steril botten av gråbrun lera.	
324	12	0,3	Under ett 0,3 meter tjockt ploglager fanns en steril botten av gråbrun lera.	
328	13	0,3	Under ett 0,3 meter tjockt ploglager fanns en steril botten av gråbrun lera.	
332	10	0,3	Under ett 0,3 meter tjockt ploglager fanns en steril botten av gråbrun lera.	
336	11	0,3	Under ett 0,3 meter tjockt ploglager fanns en steril botten av gråbrun lera.	
340	5	0,3	Under ett 0,3 meter tjockt ploglager fanns en steril botten av gråbrun lera.	
344	10	0,3	Under ett 0,3 meter tjockt ploglager fanns en steril botten av gråbrun lera.	
348	8	0,3	Under ett 0,3 meter tjockt ploglager fanns en steril botten av gråbrun lera.	
352	13	0,3	Under ett 0,3 meter tjockt ploglager fanns en steril botten av gråbrun lera.	
356	5	0,3	Under ett 0,3 meter tjockt ploglager fanns en steril botten av gråbrun lera.	
Objekt 12				
Snr	Längd (m)	Djup (m)	Beskrivning (m)	Anl.
360	12	0,35	Under ett 0,3 meter tjockt ploglager fanns en steril botten av siltig sand.	
364	10	0,35	Under ett 0,3 meter tjockt ploglager fanns en steril botten av siltig sand.	
370	13	0,35	Under ett 0,3 meter tjockt ploglager fanns en steril botten av siltig sand.	
374	9	0,35	Under ett 0,3 meter tjockt ploglager fanns en steril botten av siltig sand.	
378	9	0,35	Under ett 0,3 meter tjockt ploglager fanns en steril botten av siltig sand.	
382	12	0,3	Under ett 0,3 meter tjockt ploglager fanns en steril botten av siltig sand.	
386	8	0,35	Under ett 0,3 meter tjockt ploglager fanns en steril botten av siltig sand med moräninslag.	
390	15	0,35	Under ett 0,3 meter tjockt ploglager fanns en steril botten av grå lera.	A398 A407
420	8	0,35	Under ett 0,3 meter tjockt ploglager fanns en steril botten av siltig sand.	

Objekt 14				
Snr	Längd (m)	Djup (m)	Beskrivning (m)	Anl.
424	12	0,4	Under ett 0,35 meter tjockt ploglager fanns en steril botten av siltig sand.	
428	10	0,35	Under ett 0,3 meter tjockt ploglager fanns en steril botten av gul sand.	
432	9	0,35	Under ett 0,3 meter tjockt ploglager fanns en steril botten av grå lera.	
436	7	0,35	Under ett 0,3 meter tjockt ploglager fanns en steril botten av gul sand.	
440	8	0,4	Under ett 0,35 meter tjockt ploglager fanns en steril botten av gul sand.	
472	13	0,4	Under ett 0,35 meter tjockt ploglager fanns ett 0,02–0,05 meter tjockt lager av svart sandig silt med inslag av kol, under detta fanns en steril botten av gul sand.	A476 A477 A478 A480 A481 A482 A490
500	9	0,4	Under ett 0,3 meter tjockt ploglager fanns ett 0,02–0,05 meter tjockt lager av sandig silt, under detta fanns en steril botten av gul sand.	
504	9	0,4	Under ett 0,35 meter tjockt ploglager fanns en steril botten av gul sand.	
508	11	0,4	Under ett 0,35 meter tjockt ploglager fanns en steril botten av gul sand.	
512	9	0,4	Under ett 0,35 meter tjockt ploglager fanns en steril botten av siltig lera.	
516	11	0,3	Under ett 0,3 meter tjockt ploglager fanns en steril botten av siltig morän	
520	8	0,3	Under ett 0,3 meter tjockt ploglager fanns en steril botten av siltig morän. Schaktet vidgades mot norr för att undvika ett dräneringsdike som fanns i söder.	
526	10	0,2	Under ett 0,2 meter tjockt ploglager fanns en steril botten av siltig morän.	
530	11	0,3–0,5	Under ett 0,25–0,4 meter tjockt ploglager fanns en steril botten av siltig morän.	
570	10	0,3	Under ett 0,3 meter tjockt ploglager fanns en steril botten av gul sand.	
574	7	0,3	Under ett 0,3 meter tjockt ploglager fanns en steril botten av siltig morän.	
579	12	0,4	Under ett 0,35 meter tjockt ploglager fanns en steril botten av gul sand.	
620	12	0,3	Under ett 0,2 meter tjockt ploglager fanns en steril botten av gul sand.	

Objekt 14 forts.				
Snr	Längd (m)	Djup (m)	Beskrivning (m)	Anl.
624	11	0,35	Under ett 0,3 meter tjockt ploglager fanns en steril botten av siltig morän. Schaktet utvidgades för att kontrollera en eventuell konstruktion som visade sig vara moränsten på rad.	
633	8	0,3	Under ett 0,2 meter tjockt ploglager fanns en steril botten av grå lera.	
637	6	0,3	Under ett 0,2 meter tjockt ploglager fanns en steril botten av grå lera.	
641	8	0,25	Under ett 0,2 meter tjockt ploglager fanns en steril botten av grå lera.	
645	11	0,3	Under ett 0,2 meter tjockt ploglager fanns en steril botten av grå lera. Schaktet vidgades för att utröna förekomst av anläggningar vilka visade sig vara stenlyft.	
653	12	0,3	Under ett 0,25 meter tjockt ploglager fanns en steril botten av grå lera.	
657	9	0,25	Under ett 0,25 meter tjockt ploglager fanns en steril botten av siltig morän.	
661	9	0,2	Under ett 0,2 meter tjockt ploglager fanns en steril botten av siltig morän	
665	8	0,35	Under ett 0,3 meter tjockt ploglager fanns en steril botten av gul sand.	A669 A675
681	8	0,3	Under ett 0,25 meter tjockt ploglager fanns en steril botten av siltig morän.	
685	7	0,3	Under ett 0,25 meter tjockt ploglager fanns en steril botten av siltig morän.	
689	11	0,3	Under ett 0,25 meter tjockt ploglager fanns en steril botten av grusig sandig silt.	
693	10	0,3	Under ett 0,25 meter tjockt ploglager fanns en steril botten av grå lera och morän.	
697	12	0,3	Under ett 0,25 meter tjockt ploglager fanns en steril botten av grå lera och morän.	
701	10	0,3	Under ett 0,25 meter tjockt ploglager fanns en steril botten av sandig silt.	
705	6	0,2	Under ett 0,2 meter tjockt ploglager fanns en steril botten av siltig morän.	
709	7	0,25	Under ett 0,25 meter tjockt ploglager fanns en steril botten av siltig morän.	
745	8	0,4	Under ett 0,35 meter djupt ploglager fanns en steril botten av grågul sand.	
749	9	0,4	Under ett 0,35 meter djupt ploglager fanns en steril botten av grå silt.	

Objekt 19				
Snr	Längd (m)	Djup (m)	Beskrivning (m)	Anl.
713	9	0,4	Under ett 0,35 meter tjockt ploglager fanns en steril botten av sandig morän.	
717	8	0,3	Under ett 0,35 meter tjockt ploglager fanns en steril botten av sandig morän.	
721	7	0,3	Under ett 0,3 meter tjockt ploglager fanns en steril botten av sandig morän.	
725	9	0,3	Under ett 0,3 meter tjockt ploglager fanns en steril botten av sandig morän.	
729	7	0,2	Under ett 0,35 meter tjockt ploglager fanns en steril botten av sandig morän.	
Objekt 20				
Snr	Längd (m)	Djup (m)	Beskrivning (m)	Anl.
733	9	0,5	Under ett 0,45 meter tjockt ploglager fanns en steril botten av lera.	
737	8x3	0,35	Under ett 0,3 meter tjockt ploglager fanns en steril botten av siltig sand. Schaktet vidgades då en rad som påminde om syllstenar.	
741	7	0,45	Under ett 0,4 meter tjockt ploglager fanns en steril botten av sandig morän.	

Bilaga 2. Anläggningstabell

Anr	Typ	Storlek (m)	Beskrivning	Snr	Objektnr
104	Mörkfärgning	0,30	Tydligt avgränsad mot steril. Fyllning av gråbrun silt med inslag av kol.	S100	1
112	Mörkfärgning	2x1,40	Mörkfärgningen fortsätter in i södra och norra schaktkanten. Fyllning av brun-grå-svart silt med rikligt av kol och bränd lera. Anläggningen är tydligt avgränsad mot omgivande steril. I toppen finns ett antal stenar, rundade och 0,15–0,25 meter stora.	S100	1
127	Stolphål	0,34	Stenskott, 0,15–0,20 meter stora stenar. Väl avgränsat.	S123	1
136	Stolphål	0,50	Stenskott, 0,18–0,22 meter stora stenar. Väl avgränsat.	S123	1
145	Stolphål	0,5	Stenskott, 0,15 meter stora stenar. Väl avgränsat.	S123	1
272	Härd	1,05	Rund. Skörbränd sten, sot och kol i ytan.	S268	9
286	Stolphål	0,40	Rund. Fyllning av grå lera med enstaka inslag av kol. Ett tiotal mindre stenar, 0,05 meter, ytligt i fyllningen.	S282	9
398	Kolfläck	0,25	Rund. Fyllning av sand, silt och kol.	S390	12
407	Kolfläck	0,28	Rund. Fyllning av brungrå sandig silt med inslag av kol. 0,10 meter djup.	S390	12
476	Störhål	0,1	Rund. Fyllning av brun sandig silt.	S472	14
477	Störhål	0,1	Rund. Fyllning av brun sandig silt.	S472	14
478	Störhål	0,1	Rund. Fyllning av brun sandig silt.	S472	14
479	Störhål	0,2	Rund. Fyllning av brun sandig silt. Omstolpat.	S472	14
480	Störhål	0,2	Rund. Fyllning av brun sandig silt. Omstolpat.	S472	14
481	Störhål	0,1	Rund. Fyllning av brun sandig silt.	S472	14
482	Kolfläck	0,1x0,15	Oval.	S472	14
490	Störhål	0,2	Rund. Fyllning av brun silt.	S472	14
669	Störhål	0,2	Rund. Fyllning av grå silt.	S665	14
675	Störhål	0,2	Rund. Fyllning av grå silt	S665	14

Arkeologgruppen AB

RAPPORT 2019:44

