

# Väg 27 Karlskrona – Växjö, delen förbi Hallabro

## Ronneby kommun, Blekinge län

### Vägplan – Samrådshandling



# Välkommen till samråd, skede samrådshandling

Trafikverket Region Syd planerar för nybyggnad Väg 27, Karlskrona - Växjö, delen förbi Hallabro och har tagit fram ett förslag till vägplan för projektet.

Samrådet syftar till att ge och få information, allmänheten såväl som myndigheter och organisationer ska kunna bidra med sin kunskap om förhållanden som är viktiga att ta hänsyn till i arbetet.

Med anledning av rådande situation med Covid-19 kommer vårt planerade samrådsmöte på orten begränsas till att endast erbjudas till särskilt berörda. Det innebär även att samrådet, i så stor utsträckning som möjligt, kommer att genomföras digitalt.

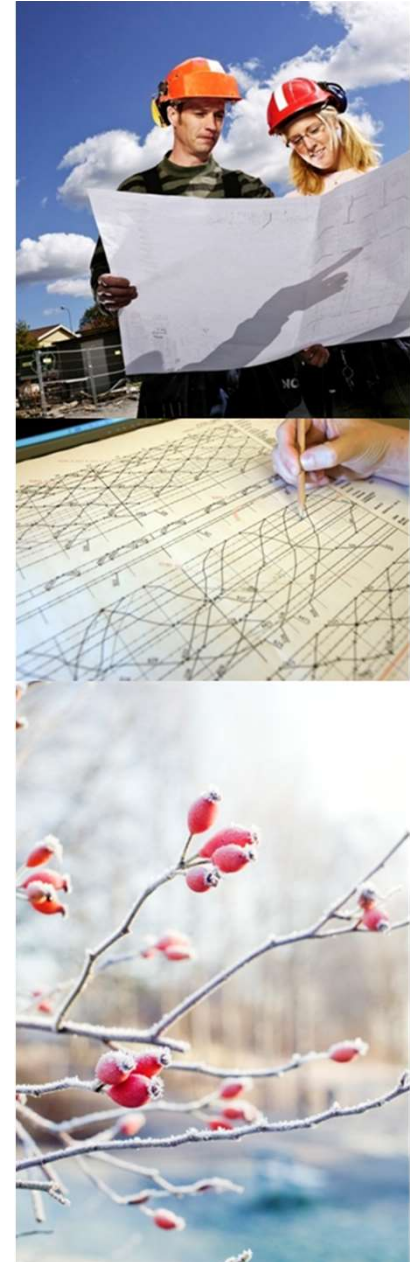
Denna presentation skall endast ses som en övergripande information om projektet. För att läsa mer om projektet och vad det innebär hänvisas till Trafikverkets hemsida där Vägplanen finns i sin helhet.

[www.trafikverket.se/forbifarthallabro](http://www.trafikverket.se/forbifarthallabro)

Vägplanen finns också tillgänglig på Trafikverket, Ronnebygatan 2, Karlskrona samt hos Ronneby kommun, Stadshuset, Karlshamnsvägen 4 under perioden 2021-04-24 till 2021-05-16.

# Innehållsförteckning

- Bakgrund. Sida 4.
- Hur planerar vi arbetet? Sida 5.
- Tidplaner. Sida 6-7.
- Hur påverkar jag? Sida 8.
- Projektets ändamål. Sida 9.
- Väg 27 idag. Sida 10.
- Nytt förslag väg 27. Sida 11-34.
- Markförhandlingsfrågor. Sida 35-42.
- Frågor och synpunkter. Sida 43.
- Kontaktuppgifter. Sida 44.





## Bakgrund

Väg 27 är en viktig regional och lokal länk mellan Växjö och Ronneby. Väg 27 ingår i South East Baltic Transport Link som syftar till att förbättra förbindelserna mellan Polen och Sverige. Vägen är också ett vägstråk av internationell betydelse mellan Karlskrona och Göteborg, framförallt för genomgående godstrafik.

Sträckan mellan Ronneby och Växjö har idag problem med bristande framkomlighet och trafiksäkerhet samt störningar för omgivningen orsakad av trafiken, särskilt i de samhällen som vägen passerar. Trafikverket avser därför att bygga om väg 27 på ett flertal ställen mellan Möllenäs och Djuramåla varav aktuellt projekt hanterar sträckan förbi Hallabro.



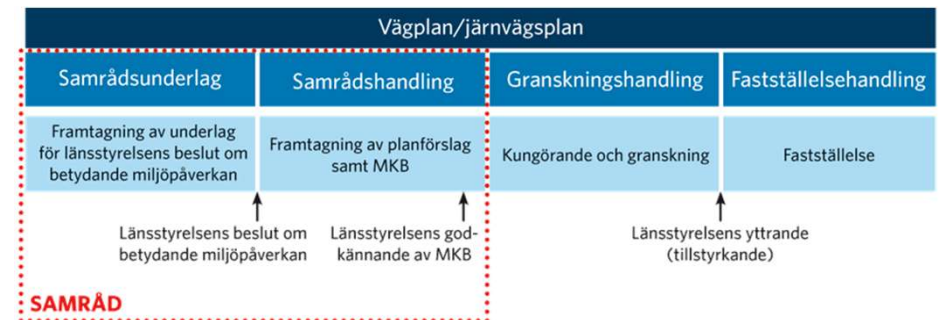
## Så här planerar vi arbetet

Arbetet med att ta fram vägplanen har pågått sedan våren 2020 och beräknas pågå till hösten 2022.

En vägplan genomförs enligt planläggningsprocessen för vägar och järnvägar och som regleras i väglagen och miljöbalken.

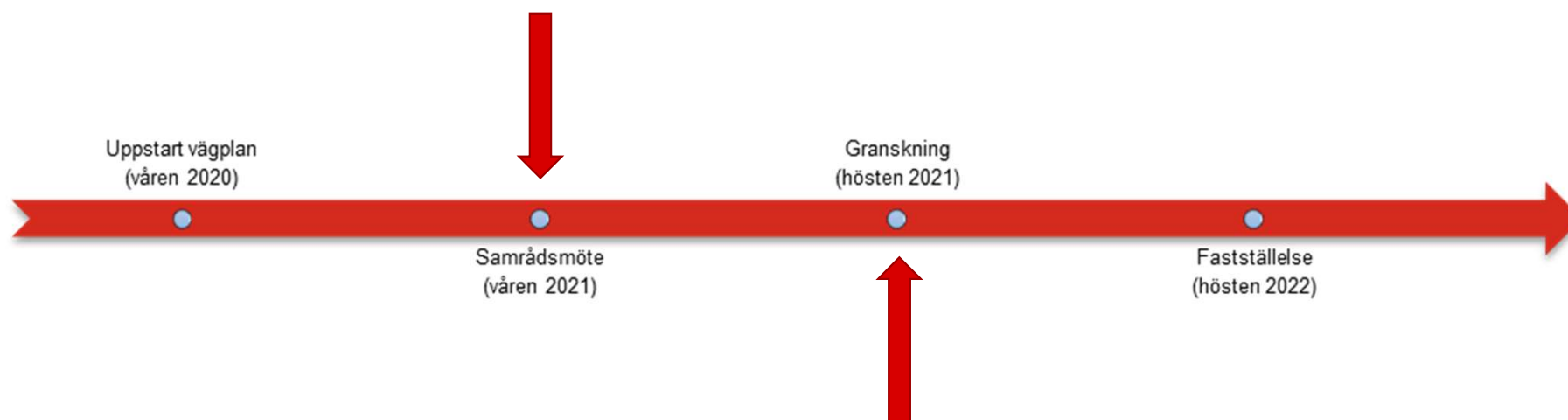
Länk till film som beskriver planprocessen för planering av vägar och järnvägar

<https://www.trafikverket.se/om-oss/var-verksamhet/sa-har-jobbar-vi-med/Fran-planering-till-byggande/>



# Tidplan vägplan

Här är vi nu, möjlighet till yttrande



Här ställs planen ut för granskning,  
möjlighet till yttrande



## Tidplan kommande skede

- Framtagning av förfrågningsunderlag för upphandling av entreprenör, 2023-2024
- Upphandling av entreprenör, 2024
- Start av en entreprenad, 2025
- Vägen öppnas för trafik, 2026



## Möjlighet att påverka

- Samråd sker under hela vägplaneprocessen - t ex genom samrådsmöten.
- Markägarmöte, möte med enskilt berörda.
- Planen hålls tillgänglig för granskning, under denna tid ges det möjlighet lämna synpunkter på vägplanen.
- Fastställelseprövning, möjlighet att överklaga fastställelse av vägplan.
- Om planen sedan vinner laga kraft, då kan endast mindre ändringar göras mot planen.





## Väg 27 förbi Hallabro – Ändamål

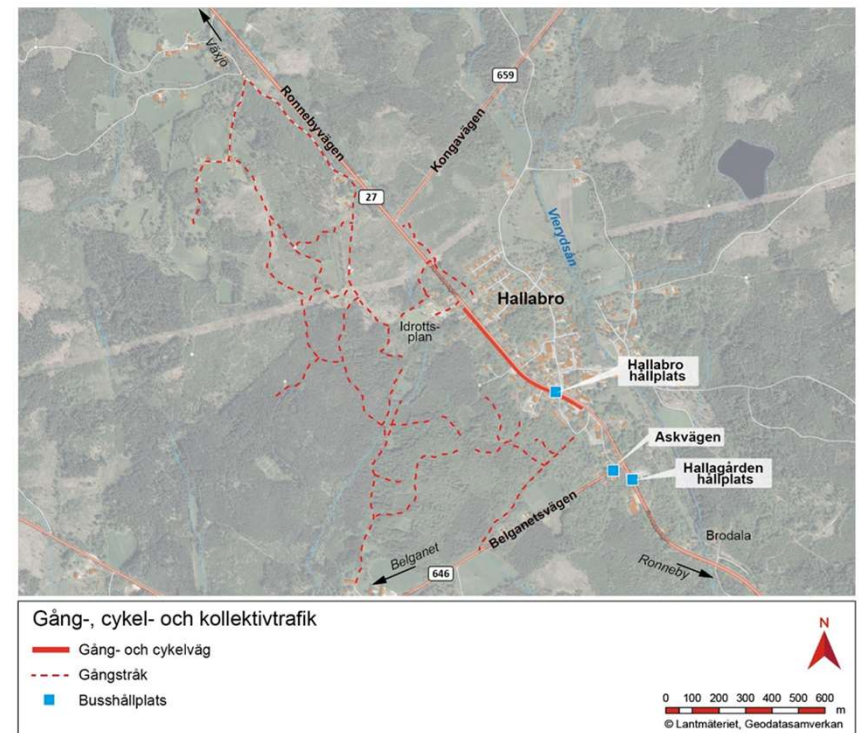
Väg 27 mellan Karlskrona och Göteborg är en viktig länk mellan sydöstra Sverige och västkusten, framförallt för genomgående godstrafik. Vägen ingår i korridoren Baltic-Link som syftar till att förbättra förbindelserna mellan Polen och Sverige. Väg 27 är dessutom en viktig regional och lokal länk mellan Växjö och Ronneby samt utpekad som en del av det funktionellt prioriterade vägnätet.

Sträckan som helhet mellan Växjö och Ronneby har idag problem med framkomlighet och trafiksäkerhet, och genom Hallabro finns särskild problematik kopplat till trafiksäkerhet, barriäreffekt samt störningar avseende boendemiljön. Aktuellt projekt är en av flera sträckor som åtgärdas längs väg 27 både inom Blekinge samt inom övriga berörda län.

Ändamålet med att skapa en förbifart förbi Hallabro är en del i helhetsöversynen av att förbättra framkomligheten och trafiksäkerheten längs väg 27 samt att förbättra trafiksäkerhet respektive minska barriäreffekten och störningarna avseende boendemiljön i Hallabro.

# Väg 27 förbi Hallabro – Utformning idag

- Väg 27 brukas idag för dagliga personresor, godstransporter, långväga personresor samt kollektivtrafik med buss.
- Väg 27 är utformad som en tvåfältsväg och vägbredden uppgår till cirka 7-8 meter. Högsta tillåten hastighet är 50 - 80 km/tim.
- Idag finns gång- och cykelväg längs med väg 27 inom delar av Hallabro tätort. Markerat med röd linje på kartan.
- I skogsområdet väster om tätorten finns stråk för gångtrafik. Markerat med rödstreckad linje på kartan.
- Blekingetrafiken ansvarar för kollektivtrafiken i området. Hållplatslägen markerade med blå prick på kartan.



# Presentation av projektet

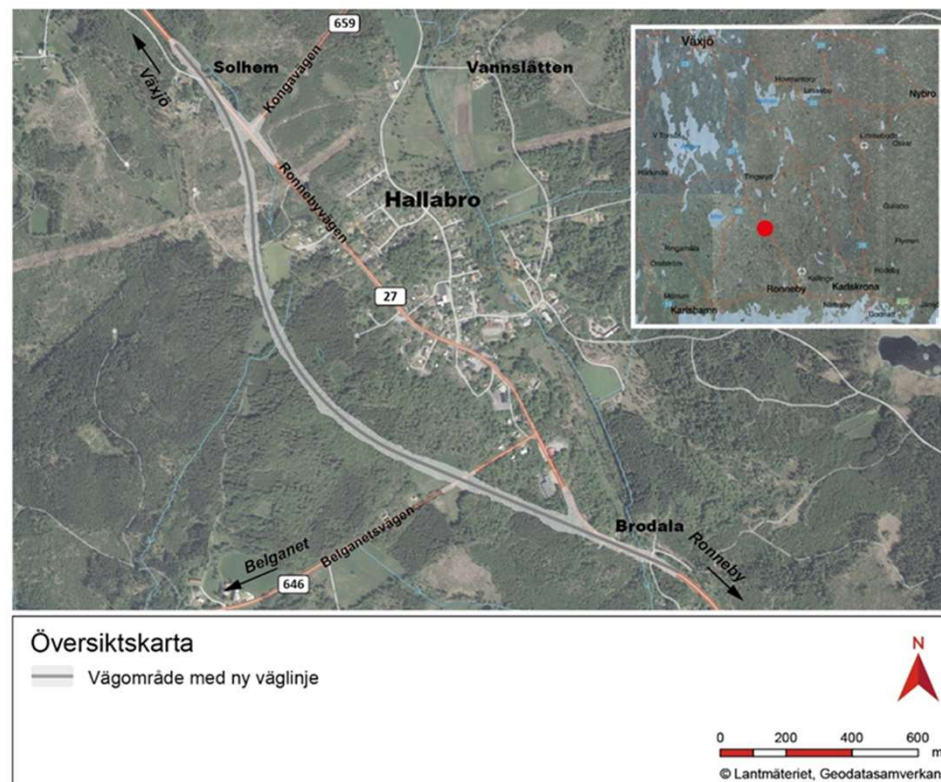
På kommande bilder redovisas de olika åtgärderna och dess konsekvenser.

Vill du läsa mer om de olika åtgärderna så finns det på Trafikverkets hemsida.

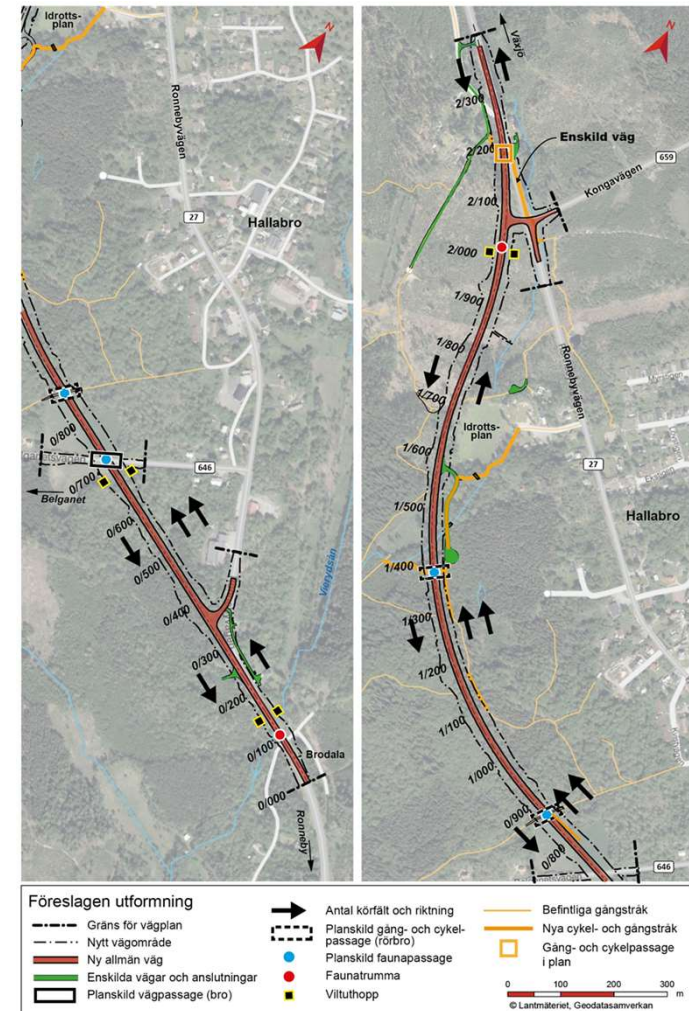
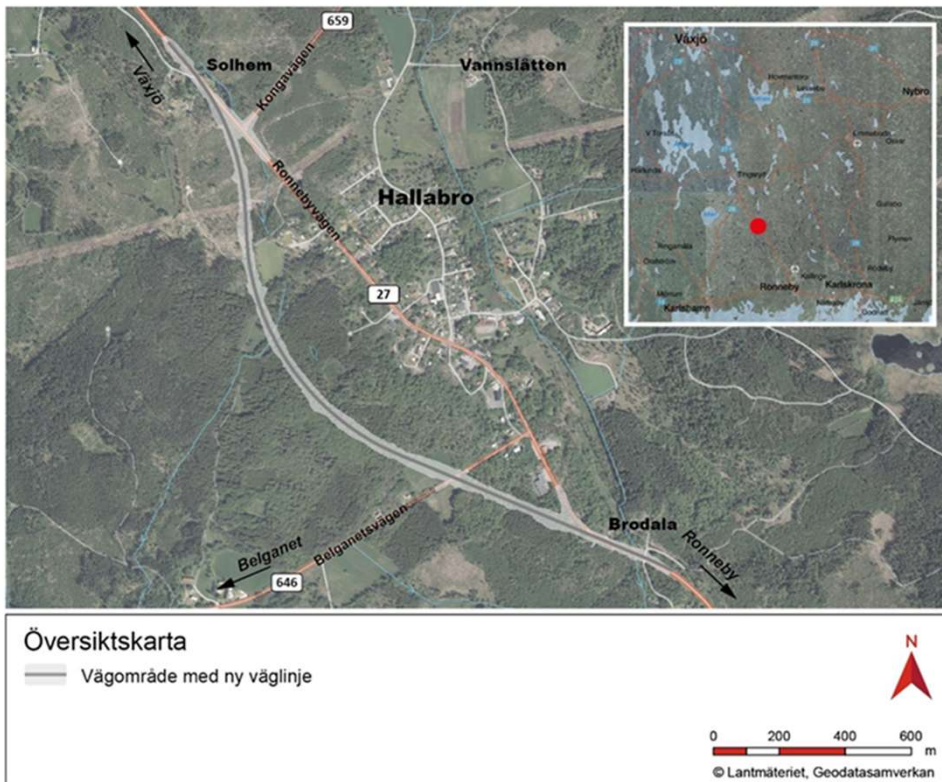
På Trafikverkets hemsida finns även en film som översiktligt presenterar den nya vägens planerade utformning. Se filmen under länken nedan.

Handlingar, se samrådshandling under länken nedan alternativt besök Trafikverket i Karlskrona eller Stadshuset i Ronneby.

[www.trafikverket.se/forbifarthallabro](http://www.trafikverket.se/forbifarthallabro)



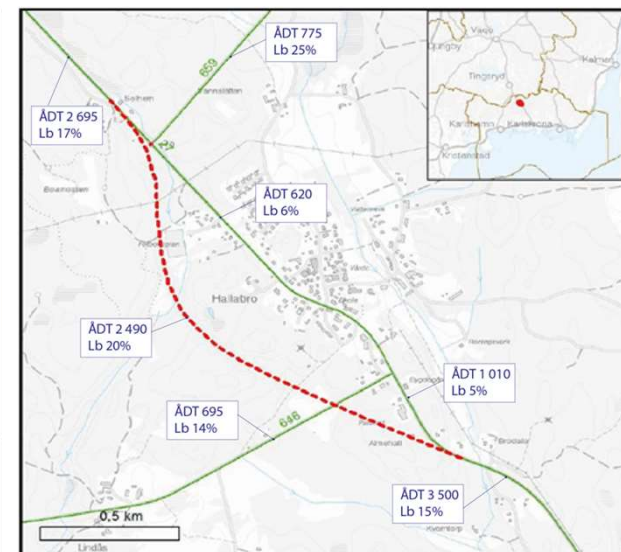
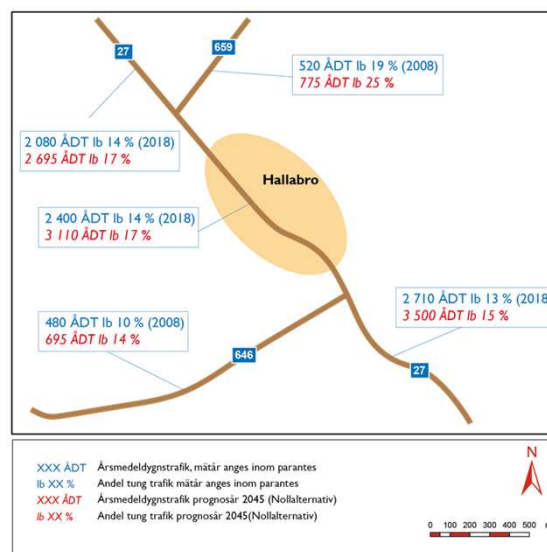
# Lokalisering och utformning av projektet



# Trafiksituation väg 27

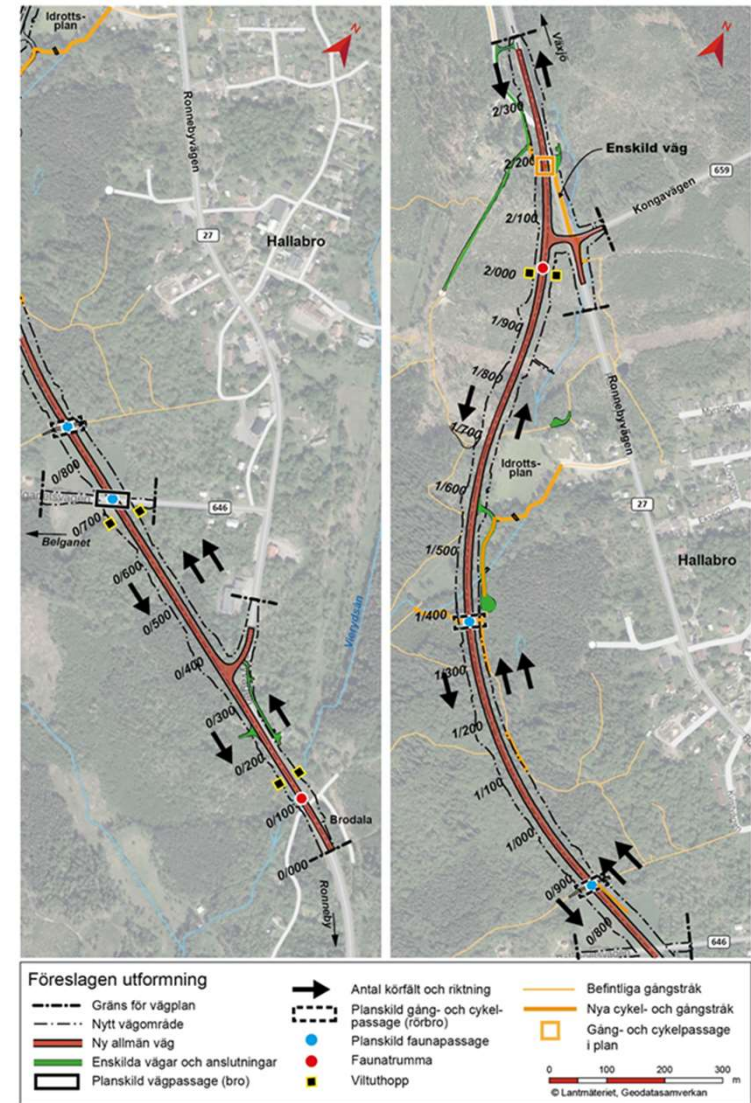
Idag trafikeras väg 27 med alla typer av trafikslag, så kallad blandtrafik, med tunga, personbilar, motorcyklar, mopeder, cyklar och gående.

Bilderna nedan visar, från vänster till höger, dagens trafik samt trafiken år 2045 om vi inte gör några åtgärder och till sist hur det ser ut år 2045 med de planerade åtgärderna. ÅDT betyder hur många fordon som går på sträckan per dag. Om åtgärderna genomförs så räknar Trafikverket med att 94 % de tunga fordon som planeras gå via centrala Hallabro i stället går på ny väg 27 och att 77 % av personbilstrafiken flyttas över. Mopeder, cyklar och gående kommer fortsatt trafikera genom centrala Hallabro.



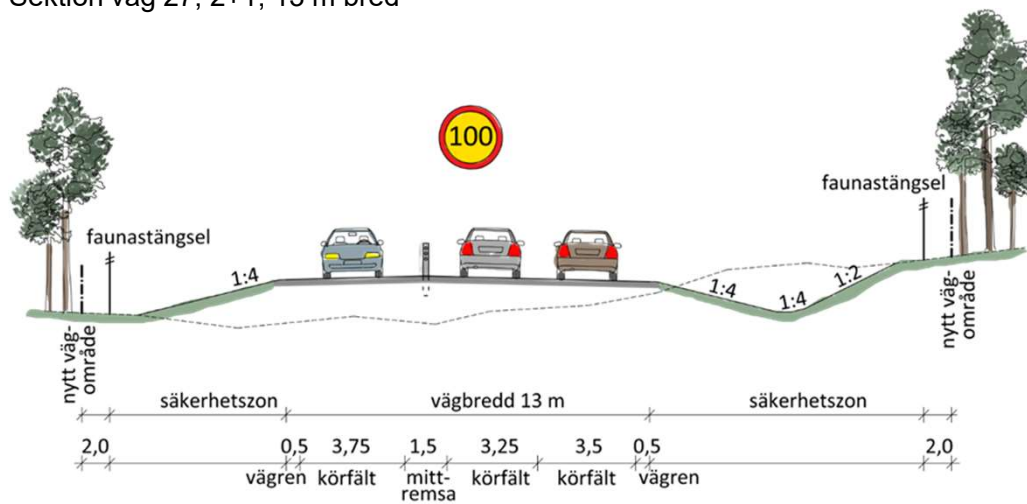
# Väg 27 förbi Hallabro - Utbyggnad

- Mötesfri landsväg (2+1 väg samt 1+1 väg)
- Längd: 2,4 kilometer
- Bredd på vägbanan: 13 m (2+1), 10 m (1+1).
- Referenshastighet: 100 km/tim.
- Omkörningsmöjlighet på minst 45 % av sträckan.
- Nya mer trafiksäkra anslutningar och korsningar.

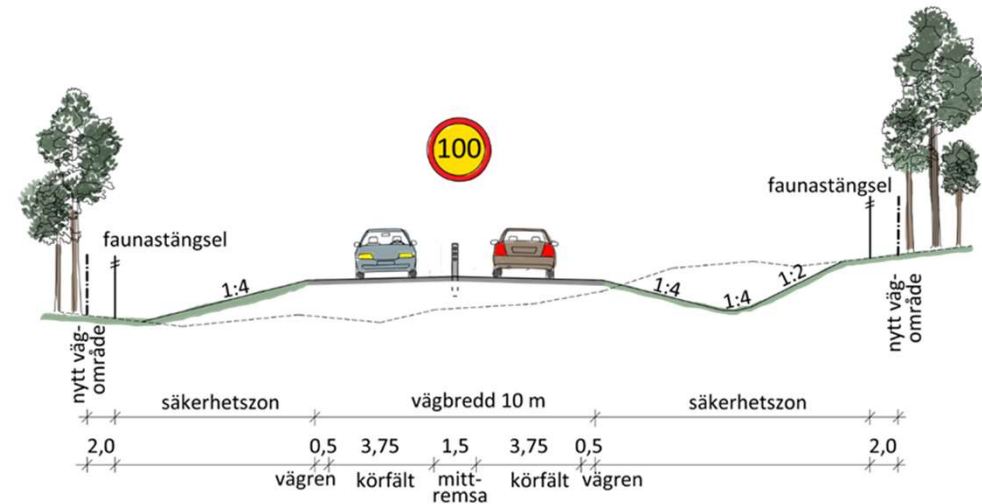


# Väg 27 förbi Hallabro – Vägsektion, väg 27

Sektion väg 27, 2+1, 13 m bred

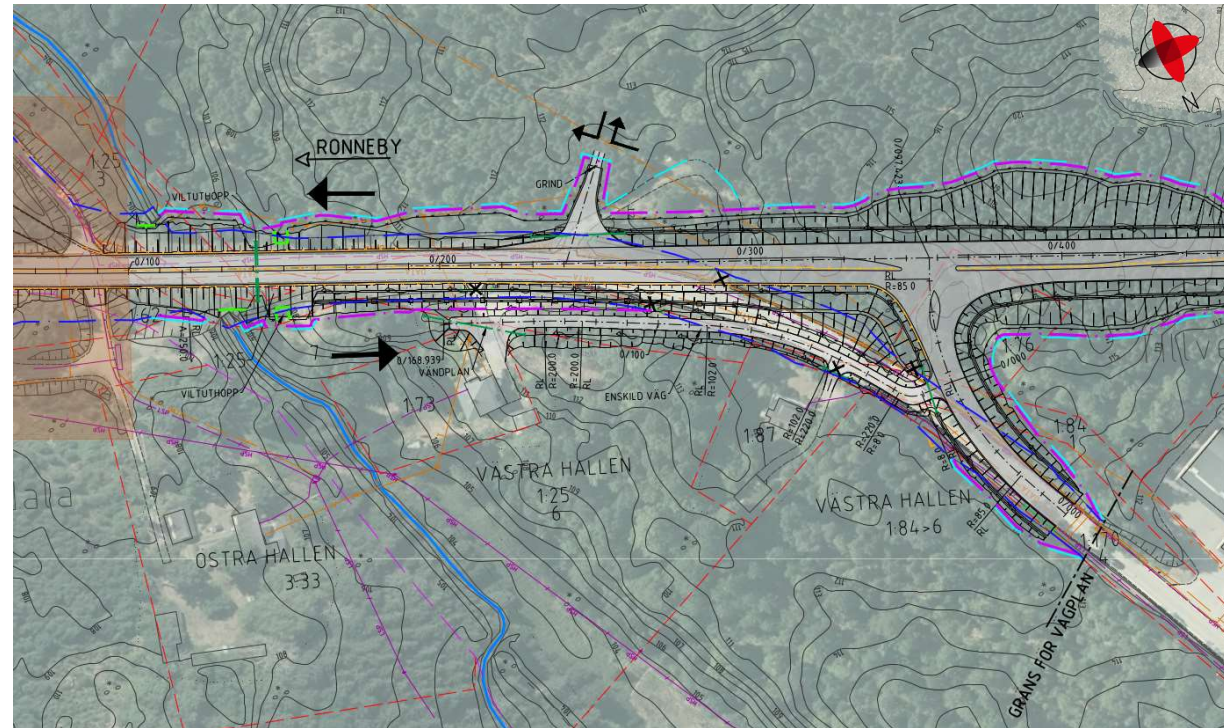


Sektion väg 27, 1+1, 10 m bred






























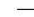


# Väg 27 förbi Hallabro – Anslutning söder

- Ny korsning/anslutning från väg 27 till befintlig väg 27 in mot Hallabro.
- Boendemiljön skyddas med nytt bullerplank/vall samt en ny infartsväg.
- Hela sträckan förses med nytt faunastängsel.
- Nya viltuthopp och en faunatrumma planeras vid Vierydsån.
- Väg 27 breddas över Vierydsån, därför anläggs stödmurar för att undvika intrång i ån.



**TECKENFORKLARING**

	FASTIGHETSGRÄNS
	TRAKTGRÄNS
	GRÄNS BEFINTLIGT VÄGOMRÅDE
	GRÄNS NYTT VÄGOMRÅDE
	GRÄNS INSKRÄNKT VÄGRÄTT
	GRÄNS TILLFÄLLIG NYTTJANDERÄTT
	CENTRUMLINJE MED LÄNGDMÄTNING
	KANTLINJE
	SIDORÄCKE
	MITTRÄCKE
	FAUNASTÄNGSEL
	BULLERPLANK
	STÖDMUR
	SLANT
	RINNPIL DIKE
	ASFALTSVAG
	GRUSVAG
	PROJEKT VAG 27 FÖRBI BACKARYD TILL HALLABRO
	TRUMMA/DAGVATTENLEDNING
	TRUMMA/DAGVATTENLEDNING ~Ø500mm
	DAGVATTENBRUNN
	ANTAL KORFALT OCH RIKTNING
	ANSLUTNING TILL VAG 27 MED ENBART HÖGERSVANG
	MÖJLIGHET ATT KORSA VAG 27 I PLAN FÖR GÅNG- OCH CYKELTRAFIK
	ANSLUTNING MOT ALLMANG VAG SOM UTGÅR
	BEFINTLIGT VATTENDRAG
	FASTIGHETSBETECKNING
	BYGGNAD
	HÖJDKURVA MED HÖJDANGIVELSE
	BEFINTLIGT VATTENDRAG



# Väg 27 förbi Hallabro – Anslutning söder

## Miljöaspekter:

- Landskapsbilden påverkas något genom att vägen gör intrång i skogsmark.
- Naturmiljön påverkas något genom att vägen gör intrång i skogsmark. Vilt skyddas genom faunastängsel och faunatrumma.
- Vägen tar skogsbruk i anspråk vilket ger ett direkt fysiskt intrång i skogsbruket.
- Föroreningsbelastning på Vierydsån minskar då dagvatten kommer rinna genom diken längre sträckor än idag.
- Förslaget innebär en förbättrad ljudmiljö för en majoritet av de boende längs sträckan. Då framförallt boende inom Hallabro.
- Risk för olyckor minskar med förslaget vilket ger en högre säkerhet än mot dagens utformning.

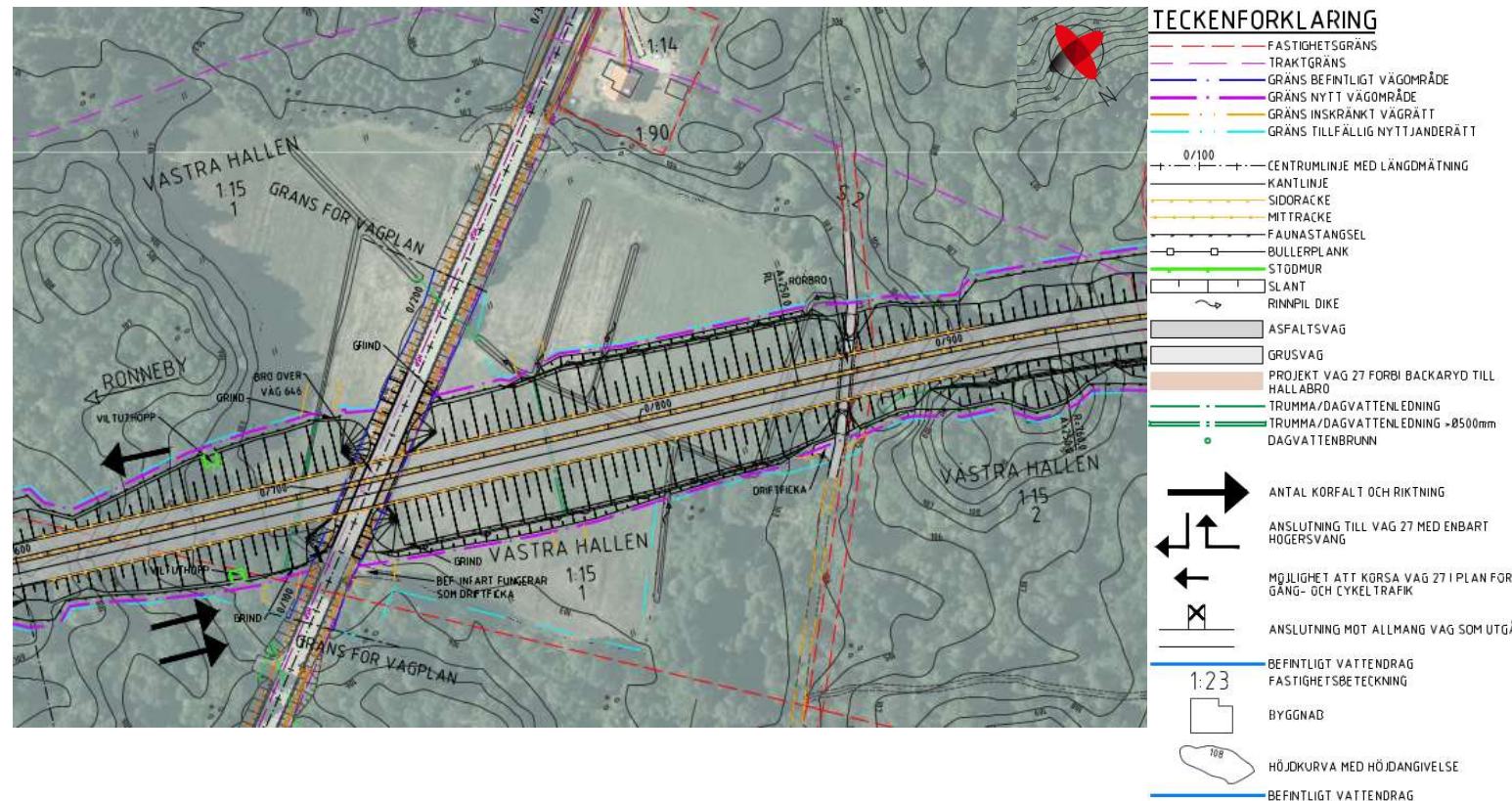


# Väg 27 förbi Hallabro – Anslutning söder



# Väg 27 förbi Hallabro – Passage Belganetsvägen

- Ny bro över väg 646, Belganetsvägen. Bron ska även fungera som viltpassage.
- Ny rörbro anläggs vid passage med G:a Lindåsvägen för att bibehålla möjlig rörelse för gång- och cykeltrafik.
- Hela sträckan förses med faunastängsel och nya viltuthopp planeras.
- Stenmurar påverkas och behöver därför byggas upp på nytt längs ny väg.
- Dikessystem i åkermark påverkas och ersätts med nya diken längs med ny väg.



# Väg 27 förbi Hallabro – Passage Belganetsvägen

## Miljöaspekter:

- Landskapsbilden påverkas genom att vägen gör intrång i skogs- och jordbruksmark.
- Naturmiljön påverkas något genom att vägen gör intrång i omgivande mark, stenmurar och öppna diken. Murar och diken ersätts med nya i närområdet. Vilt skyddas genom faunastängsel och faunaport.
- Vägen tar skogs- och jordbruksbruk i anspråk vilket ger ett direkt fysiskt intrång i brukningen.
- Föroreningsbelastning på Vierydsån minskar då dagvatten kommer rinna genom diken längre sträckor än idag. Befintlig dikessystem är kopplat till Vierydsån.
- Risk för olyckor minskar med förslaget vilket ger en högre säkerhet än mot dagens utformning.



# Väg 27 förbi Hallabro – Passage Belganetsvägen

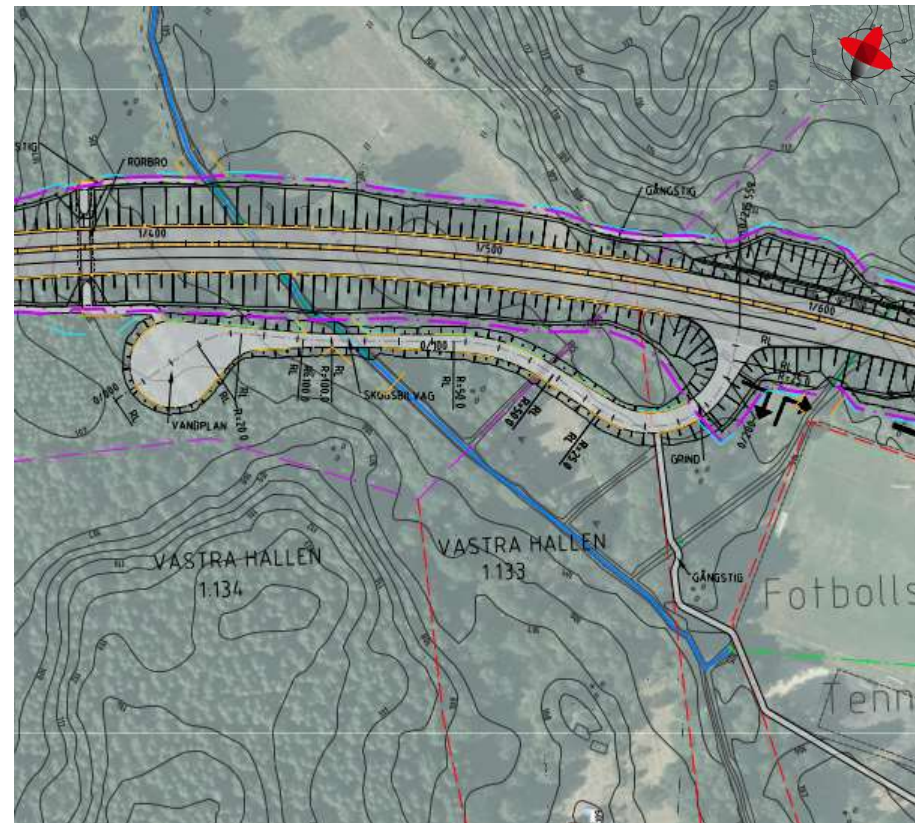


# Väg 27 förbi Hallabro – Passage Belganetsvägen



# Väg 27 förbi Hallabro – Passage nytt gångstråk/ biflöde till Bräkneån

- Ny rörbro för att möjliggöra tillgång till gångstråk.
- Biflödet till Bräkneån skyddas och läggs i en ny trumma under väg 27.
- Hela sträckan förses med faunastängsel.
- Ny sidoväg och vändöglor anläggs för möjliggöra fortsatt skogsbruk i området.



TECKENFORKLARING	
	FASTIGHETSGRÄNS
	TRAKTGRÄNS
	GRÄNS BEFINTLIGT VÄGOMRÅDE
	GRÄNS NYTT VÄGOMRÅDE
	GRÄNS INSKRÄNKT VÄGRÄTT
	GRÄNS TILLFÄLLIG NYTTJANDERÄTT
	0/100
	CENTRUMLINJE MED LÄNGDMÄTNING
	KANTLINJE
	SIDORÄCKE
	MITTRÄCKE
	FAUNASTÄNGSEL
	BULLERPLANK
	STÖDMUR
	SLANT
	RINNPIL DIKE
	ASFALTSVAG
	GRUSVAG
	PROJEKT VAG 27 FORBI BACKARYD TILL HALLABRO
	TRUMMA/DAGVATTENLEDNING
	TRUMMA/DAGVATTENLEDNING ~Ø500mm
	DAGVATTENBRUNN
	ANTAL KORFALT OCH RIKTNING
	ANSLUTNING TILL VAG 27 MED ENBART HÖGERSVANG
	MÖJLIGHET ATT KORSA VAG 27 I PLAN FOR GÅNG- OCH CYKELTRAFIK
	ANSLUTNING MOT ALLMANG VAG SOM UTGÅR
	BEFINTLIGT VATTENDRAG
	FASTIGHETSBETECKNING
	BYGGNAD
	HÖJDKURVA MED HÖJDANGIVELSE
	BEFINTLIGT VATTENDRAG

# Väg 27 förbi Hallabro – Passage nytt gångstråk/ biflöde till Bräkneån

## Miljöaspekter:

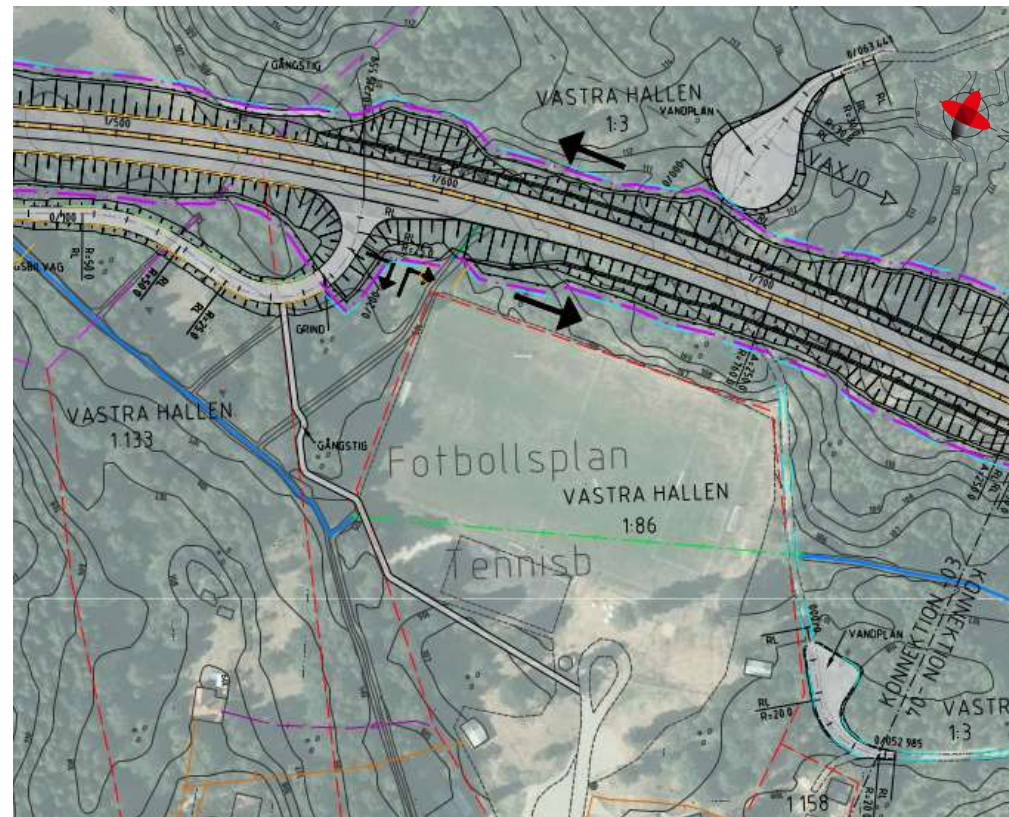
- Landskapsbilden påverkas genom att vägen gör intrång i skogs- och jordbruksmark.
- Naturmiljön påverkas något genom att vägen gör intrång i omgivande mark. Blåsippan som är fridlyst påverkas av utbyggnaden, denna föreslås flyttas till ny plats för att bevaras. Vilt skyddas genom faunastängsel. Intrång sker i stenmur som föreslås flyttas till ny plats i närområdet.
- Vägen tar skogs- och jordbruksmark i anspråk vilket ger ett direkt fysiskt intrång i brukningen. Nya sidovägar anläggs för att underlätta brukningen.
- Föroreningsbelastning på biflödet till Bräkneån minskar då dagvatten kommer rinna genom diken längre sträckor än idag.
- Risk för olyckor minskar med förslaget vilket ger en högre säkerhet än mot dagens utformning.





# Väg 27 förbi Hallabro – Passage idrottsplatsen

- Väg 27 går ner till 1+1-väg vid passage av idrottsplatsen för att minska intrånget i området.
- Väg 27 går in i skärning (ner i omgivande mark) i sin passage förbi idrottsplatsen för att minska intrånget och upplevelsen av vägen.
- För att stärka kopplingen mellan idrottsplatsen och gångstråk som kan nyttjas som motions slingor föreslås ny gångväg.



TECKENFÖRKLARING	
	FASTIGHETSGRÄNS
	TRAKTGRÄNS
	GRÄNS BEFINTLIGT VÄGOMRÅDE
	GRÄNS NYTT VÄGOMRÅDE
	GRÄNS INSKRÄNKT VÄGRÄTT
	GRÄNS TILLFÄLLIG NYTTJANDERÄTT
	0/100 CENTRUMLINJE MED LÅNGDMÄTNING
	KANTLINJE
	SIDORÄCKE
	MITTRÄCKE
	FAUNASTANGSEL
	BULLERPLANK
	STÖDMUR
	SLANT
	RINNPIL DIKE
	ASFALTSVAG
	GRUSVAG
	PROJEKT VAG 27 FÖRBI BACKARYD TILL HALLABRO
	TRUMMA/DAGVATTENLEDNING
	TRUMMA/DAGVATTENLEDNING ~Ø500mm
	DAGVATTENBRUNN
	ANTAL KORFALT OCH RIKTNING
	ANSLUTNING TILL VAG 27 MED ENBART HÖGERSVANG
	MÖJLIGHET ATT KORSA VAG 27 I PLAN FÖR GÅNG- OCH CYKELTRAFIK
	ANSLUTNING MOT ALLMANG VAG SOM UTGÅ
	BEFINTLIGT VATTENDRAG
	FASTIGHETSBECKNING
	BYGGNAD
	HÖJKURVA MED HÖJDANGIVELSE
	BEFINTLIGT VATTENDRAG

# Väg 27 förbi Hallabro – Passage idrottsplatsen

## Miljöaspekter:

- Landskapsbilden påverkas genom att vägen gör intrång i skogsmark.
- Naturmiljön påverkas något genom att vägen gör intrång i omgivande mark. Vilt skyddas genom faunastängsel.
- Vägen tar skogsbruk i anspråk vilket ger ett direkt fysiskt intrång i brukningen. Nya sidovägar anläggs för att underlätta brukningen.
- Föroreningsbelastning på biflödet till Bräkneån minskar då dagvatten kommer rinna genom diken längre sträckor än idag.
- Risk för olyckor minskar med förslaget vilket ger en högre säkerhet än mot dagens utformning.

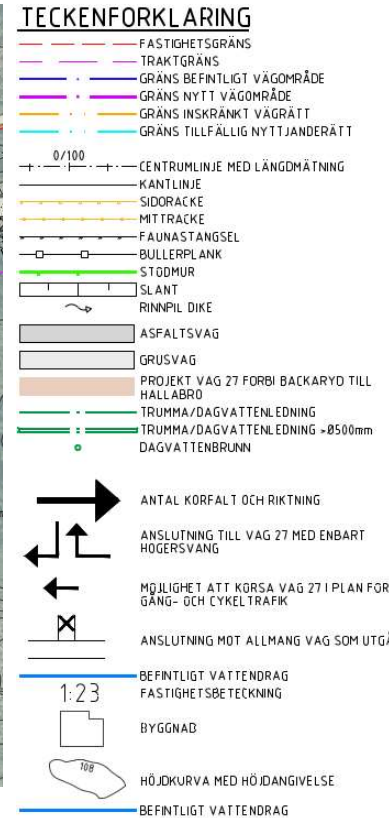
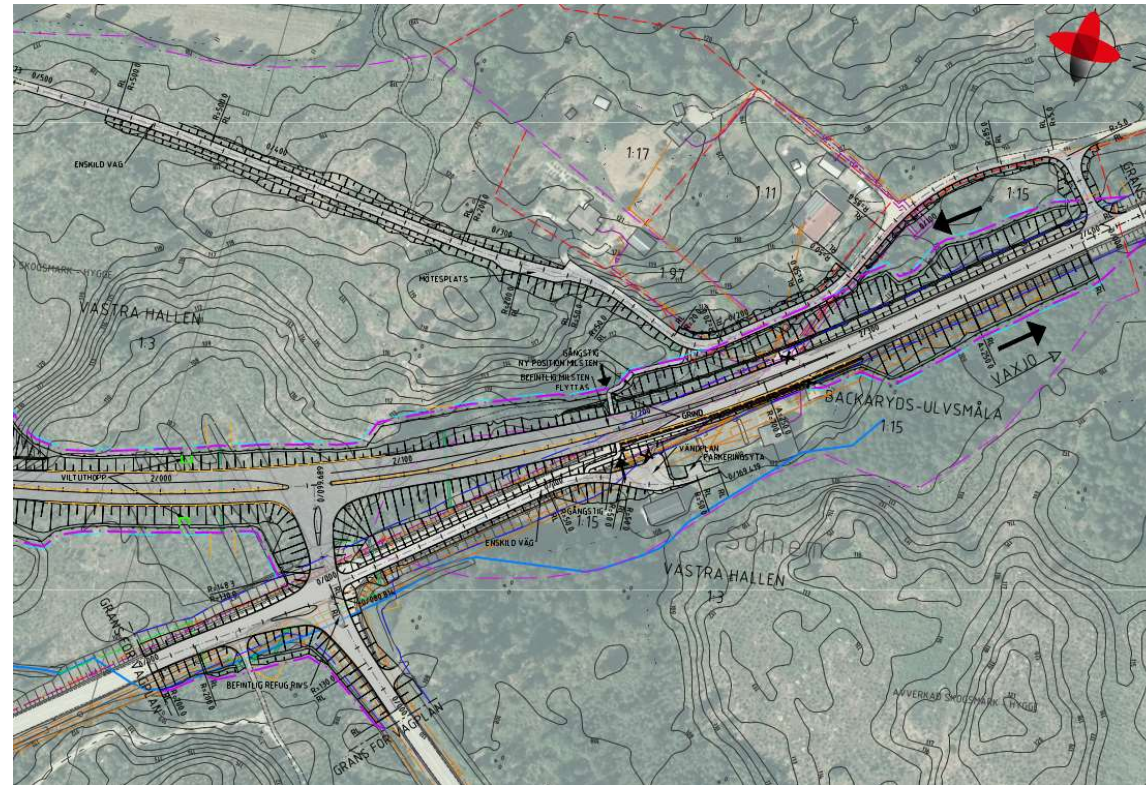


# Väg 27 förbi Hallabro – Passage idrottsplatsen



# Väg 27 förbi Hallabro – Anslutning norr

- Ny anslutningar/korsningar anläggs för anslutningar mot Hallabro och väg 659, Kongavägen.
- Nytt bullerplank anläggs öster om väg 27.
- Nya sidovägar anläggs för att skapa mer samlade och trafiksäkra utfarter mot ny väg 27.
- Hela sträckan förses med faunastängsel. Nya viltuthopp anläggs och ny faunatrumma anläggs.
- Ny gång- och cykelväg föreslås för att skapa en koppling in mot Hallabro.



# Väg 27 förbi Hallabro – Anslutning norr

## Miljöaspekter:

- Landskapsbilden påverkas något genom att vägen gör intrång i skogsmark.
- Intrång sker i milsten. Milstenen föreslås flyttas till ny plats i anslutning till sin ursprungliga placering.
- Naturmiljön påverkas något genom att vägen gör intrång i skogsmark. Vilt skyddas genom faunastängsel, viltuthopp och faunatrumma.
- Vägen tar skogsbruk i anspråk vilket ger ett direkt fysiskt intrång i skogsbruket.
- Föroreningsbelastning på biflödet till Bräkneån minskar då dagvatten kommer rinna genom diken längre sträckor än idag.
- Förslaget innebär en förbättrad ljudmiljö för en majoritet av de boende längs sträckan. Då framförallt boende inom Hallabro.
- Risk för olyckor minskar med förslaget vilket ger en högre säkerhet än mot dagens utformning.



# Väg 27 förbi Hallabro – Anslutning norr



# Väg 27 förbi Hallabro – Bullerskyddsåtgärder

Det finns riktvärden för nybyggnad och väsentlig ombyggnad samt för befintlig infrastruktur.

Utbyggnationen av väg 27 bedöms av Trafikverket innebära väsentlig ombyggnad av väg och kraven som ställs på bullerskyddsåtgärderna är därmed högre än om vägen inte skulle byggas om.

Riktvärdena för befintlig miljö innebär att 10 dB högre ljudnivåer tillåts än vid ombyggnad eller nybyggnad av väg.

Exempel för utseende på bullerskyddsplank



# Väg 27 förbi Hallabro – Bullerskyddsåtgärder, förslag

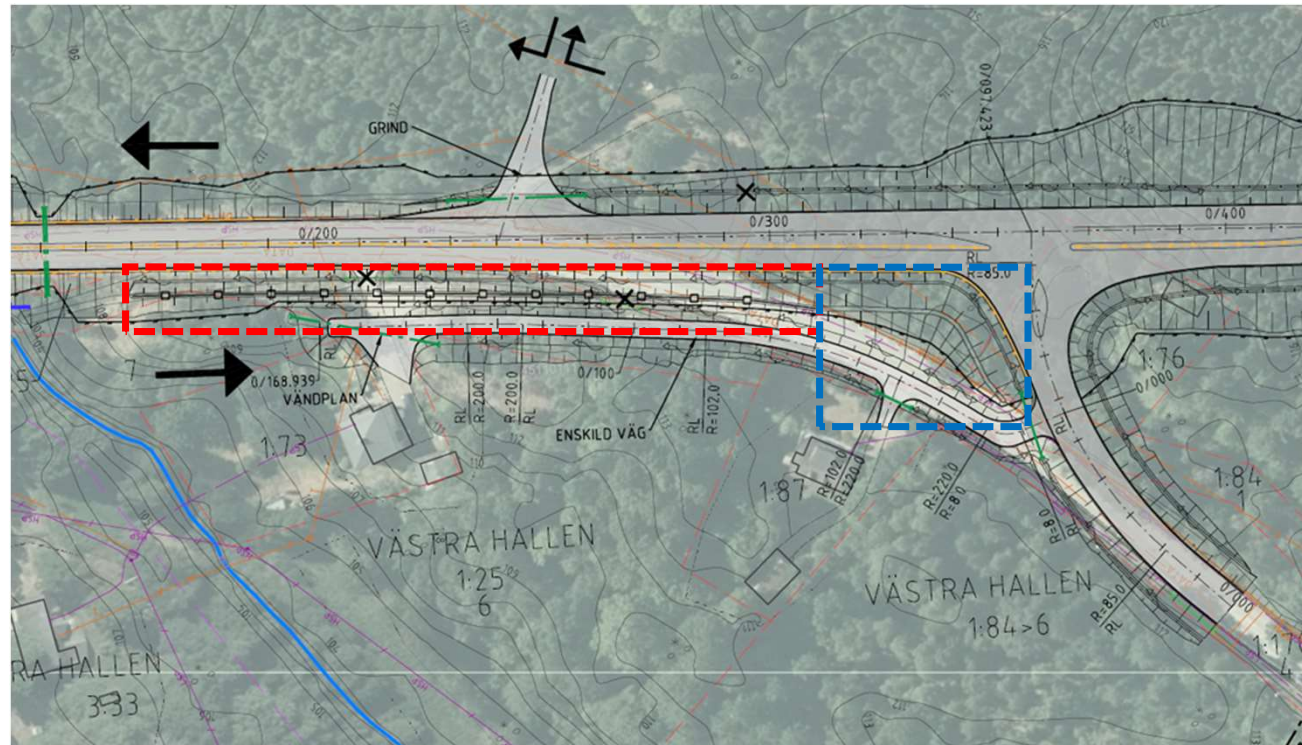
Bullerskyddsåtgärder i söder planområdet:

Bullerskyddsskärm,  
röd streckad ruta

- Längd 155 meter
- Höjd 1,5 meter

Bullerskyddsvall,  
blå streckad ruta

- Längd 40 meter
- Höjd 1,5 meter





# Väg 27 förbi Hallabro – Bullerskyddsåtgärder, förslag

Erbjudande om fastighetsnära skyddsåtgärd, rödstreckad ruta

- Skydd av uteplats

Bullerskyddsåtgärder vid väg 646, fastighet Västra Hallen 1:90:

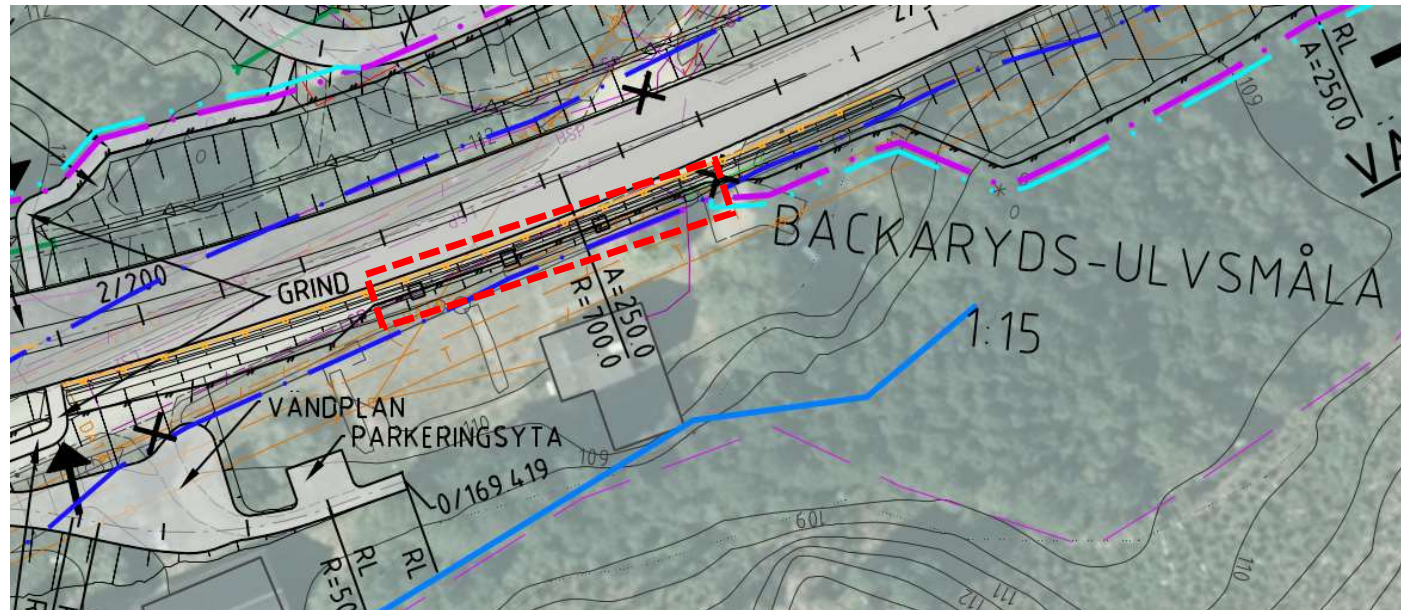


# Väg 27 förbi Hallabro – Bullerskyddsåtgärder, förslag

Bullerskyddsåtgärd i norra planområdet:

Bullerskyddsskärm,  
inom rødstreckad ruta

- Längd 40 meter
- Höjd 2,0 meter



# Markförhandling - En vägplan ger markåtkomst för vägen

En fastställd vägplan innebär att Trafikverket har rätt att genomföra det som beslutats om i planen. En plan som har fått laga kraft ger Trafikverket rätt att lösa in mark som behövs permanent för vägändamål.

Trafikverket har då rätt att ta marken i anspråk och börja bygga innan avtal om ersättning för intrånget har träffats med markägaren.

Längs aktuell sträcka finns det kommunala detaljplaner som på grund av denna vägplan kommer att behöva ändras så att vägplanen inte strider mot detaljplanerna.



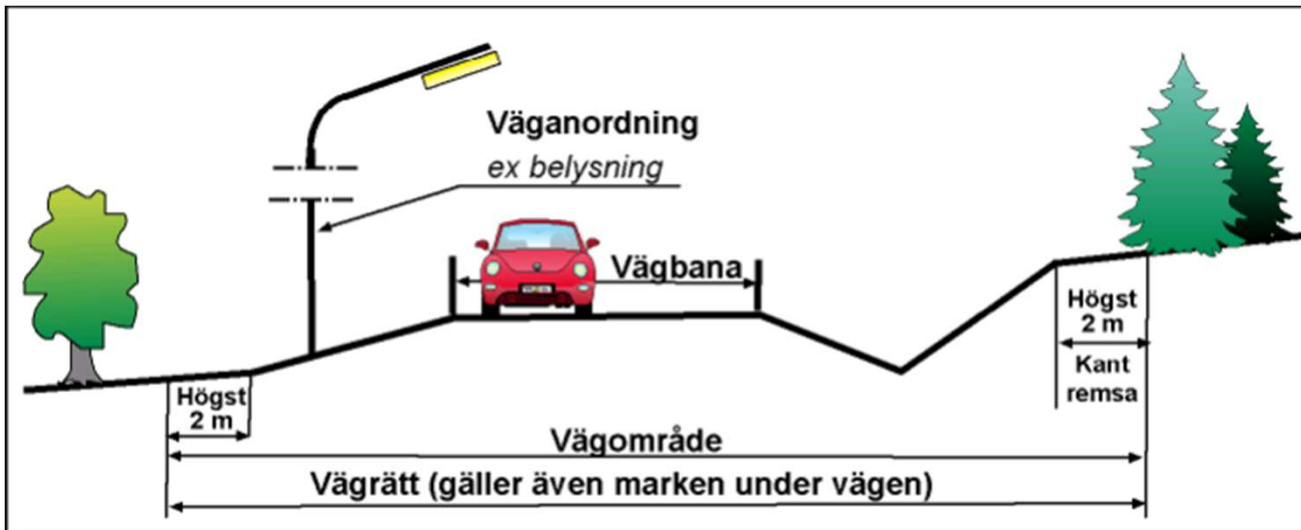


# Markförhandling - Vägrätt

- Vägrätt uppkommer när väghållaren tar i anspråk mark för väg, det vill säga när vägens sträckning över fastigheten blivit utmärkt och vägarbetet påbörjats. (31 § Väglagen)
- Vägrätten är en rätt för väghållaren att nyttja den mark som behövs för vägen. Rätt till grus, berg och andra jordmassor inom vägområdet. (30§ Väglagen)
- Ingen förändring av fastighetsgränser. Vägrätten kan ses som en lång nyttjanderätt där väghållaren ges rätt att nyttja marken så länge de behöver.
- Om vägen inte längre behövs som allmän väg kan Trafikverket besluta om att dra in vägen från allmänt underhåll. Då upphör också vägrätten och fastighetsägaren får återigen disponera marken. Vilket är aktuellt på en kortare sträcka av östra vägen närmst rondellen i söder i detta projekt. (32 §Väglagen)

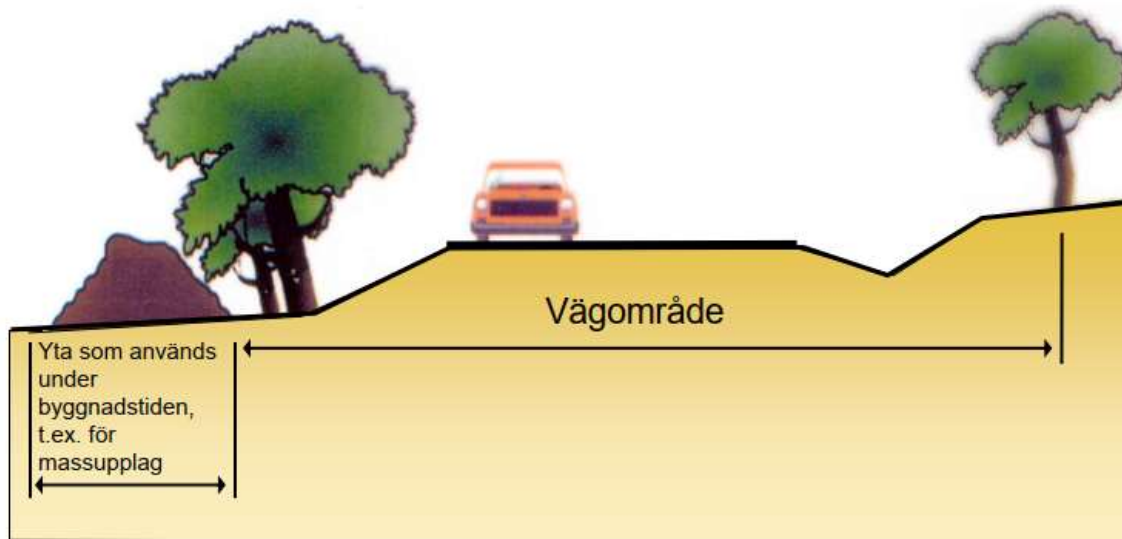


# Markförhandling - Vägområde



Den här bilden visar det fastställda vägområdet för en väg, dvs. den mark som tas i anspråk med vägrätt (redovisas med blå färg i plankartorna). Till vägområdet hör inte bara vägbanan utan också diken, slänter, bullerskydd, räcken, vägmärken, belysning med mera som har direkt koppling till vägen.

# Markförhandling – Tillfällig nyttjanderätt



I ett vägbyggnadsprojekt kan det i vissa fall finnas ett behov av att tillfälligt använda markområden under byggtiden. Det kan t.ex. behövas för tillfälliga transportvägar och för upplag av massor och etableringsytor. Trafikverket kan i vägplanen reservera mark för detta genom en tillfällig tidsbegränsad nyttjanderätt (visas med gult färg på plankartorna. Marken återlämnas till fastighetsägaren efter angiven tid. Den faktiska skadan ersätts.

# Markförhandling – Besiktningar/Gränsmarkeringar

- Om risk finns för skador kommer hus och vattentäkter besiktigas, dvs. Trafikverket gör en inventering av befintliga sprickor och skador, före byggstart.
- Befintliga gränsmarkeringar som riskerar att skadas mäts in före byggstart. Efter att bygget har färdigställts återutsätts skadade/förlorade markeringar av Lantmäteriet.





# Markförhandling – Ersättning

## Vem kan få ersättning?

- Fastighetsägare
- Servitutshavare
- Nyttjanderättshavare, t.ex. jordbruksarrendatorer

## Vad ersätts?

- Markintränet – Minskning av fastighetens marknadsvärde
- 25 %-påslag på markintrång
- Annan skada, t.ex. skördeskador
- Ersättningen räknas upp med index och ränta från den dag marken tas i anspråk, till dess att utbetalning sker.

## Inlösen av fastighet

- Synnerligt men för fastigheten eller del därav
- Tidig inlösen i undantagsfall

(55 § + 55 a § + 55 b § Väglagen)





# Markförhandling – Ersättningsberäkning brukningsmark

- Mark/skog
- Försvårad brukning
- Förlängda ägoavstånd
- Passage av väg
- Fältkantverkan
- Försvårad betesdrift och ökat stängselbehov
- Anpassningskostnader
- Annan skada (t.ex. skördeskador)





# Markförhandling – Delägare samfälligheter

För delägare i samfälligheter som ej förvaltas av en samfällighetsförening kommer Trafikverket enbart kontakta och skriva avtal med de delägare där ersättningssumman överstiger tre procent av prisbasbeloppet.

Övriga delägare får själva framställa ett yrkande om ersättning till Trafikverket.





# Lämna dina synpunkter

Dina synpunkter är viktiga!

Du kan lämna dina synpunkter på samrådshandlingen fram till och med den **16 maj 2021** via:

**Brev:** Trafikverket, Ärendemottagningen, Box 810, 781 28 Borlänge

**E-post:** [investeringsprojekt@trafikverket.se](mailto:investeringsprojekt@trafikverket.se)

Märk ditt brev/e-post med ärendenummer **TRV 2020/52458**.



# Kontaktuppgifter

**Magnus Graad**, Projektledare Trafikverket

Telefon: 010-124 17 25

Mailadress: [magnus.graad@trafikverket.se](mailto:magnus.graad@trafikverket.se)

**Christofer Odenberg**, Markförhandlare Trafikverket

Telefon: 010-123 21 59

Mailadress: [christofer.odenberg@trafikverket.se](mailto:christofer.odenberg@trafikverket.se)

Följ gärna projektet på projektets hemsida

[www.trafikverket.se/forbifarthallabro](http://www.trafikverket.se/forbifarthallabro)

