

# SAMRÅDSREDOGÖRELSE

## E6.20 Hisingsleden, södra delen

Göteborgs Stad, Västra Götalands län

Vägplan, 2017-10-06, revidering 2019-12-12

Projektnummer: 108036



Dokumenttitel: Samrådsredogörelse

Skapat av: Johan Hultman

Dokumentdatum: 2017-10-06, reviderad 2019-12-12

Dokumenttyp: Rapport

Ärendenummer: TRV 2016/1467

Projektnummer: 108036

Utgivare: Trafikverket

Kontaktperson: Karolina Petersen, Projektledare

Uppdragsansvarig: Johanna Gervide, Norconsult AB (2019)

Elisabeth Setterstig, Norconsult AB (2016)

# Innehåll

<b>SAMMANFATTNING</b>	<b>4</b>
<b>INLEDNING</b>	<b>4</b>
<b>PLANLÄGGNINGSBESKRIVNING</b>	<b>4</b>
<b>SAMRÅDSKRETS</b>	<b>5</b>
<b>SAMRÅD 2014-2017</b>	<b>5</b>
Samråd med berörd länsstyrelse	5
Samråd med berörd kommun	10
Samråd med de enskilda som kan bli särskilt berörda	11
Samråd med övriga berörda myndigheter och organisationer	14
Samråd med allmänheten	19
<b>KOMPLETTERANDE SAMRÅD 2019</b>	<b>21</b>
Samråd med berörd länsstyrelse	21
Samråd med berörd kommun	21
Samråd med de enskilda som kan bli särskilt berörda	23

# Sammanfattning

Trafikverket planerar en utbyggnad av Hisingsleden – södra delen inklusive Halvors länk i Göteborgs kommun, Västra Götalands län. Projektet har indelats i två vägplaner E6.20 Hisingsleden, södra delen samt E6.20 Hisingsleden, södra delen – Halvors länk. Denna samrådsredogörelse omfattar samråd för vägplanen E6.20 Hisingsleden, södra delen. Samrådsmöten har ägt rum med länsstyrelsen, Göteborgs stad, allmänheten samt de som särskilt berörs. Samrådsmötena med berörda myndigheter och enskilda särskilt berörda har varit av en samverkande art och snarare fungerat som projekteringsmöten och avstämningar under projektets gång. Yttranden har även inkommit från allmänheten, Stadsdelsnämnden Västra Hisingen, SMHI, SGI, Vattenfall, Västtrafik, Göteborgs hamn, Göteborgs Energi, Naturvårdsverket, Fiskevårdsnätverket, Lexby odlarförening och Göteborgs stad. Denna samrådsredogörelse innehåller en sammanfattning av de synpunkter och yttranden samt diskussionspunkter som inkommit under arbetet med vägplanen samt Trafikverkets kommentarer på synpunkterna och yttrandena.

## Inledning

I samrådsredogörelsen sammanställs och sammanfattas hur samrådet bedrivits, vilka synpunkter som kommit in från enskilda, myndigheter och organisationer samt var yttrandena, minnesanteckningar och protokoll från samrådet finns i sin helhet. I samrådsredogörelsen kommenterar Trafikverket de inkomna synpunkterna.

I E6.20 Hisingsleden, södra delen ingår Hisingsleden norr om den punkt när Halvors länk och Hisingsleden möts fram till ny trafikplats vid Björlandavägen. I den andra delsträckan E6.20 Hisingsleden, södra delen – Halvors länk ingår Halvors länk och den del av Hisingsleden som går längs med det framtida verksamhetsområdet på Halvorsäng. Flertalet samråd som listas i föreliggande samrådsredogörelse har berört båda delsträckor. Häri behandlas endast inkomna synpunkter som berör E6.20 Hisingsleden, södra delen.

## Planläggningsbeskrivning

I planläggningsbeskrivningen klarläggs syftet med samråd, vilka samrådsformer som planeras, när samråd är tänkt att genomföras och vilken samrådskretsen är tänkt att vara. Planläggningsbeskrivningen ska användas som stöd för styrning och genomförande av kommunikationen som sker med både interna och externa intressenter. Syftet är att redan i ett tidigt skede av planläggningsprocessen tydliggöra vad arbetet innebär och vilka ytterligare samråds- och beslutstillfällen som är att förvänta.

Planläggningsbeskrivningen för just det här projektet har uppdaterats vid följande tillfällen: 2014-03-24, 2014-09-19, 2015-02-20, 2015-11-20 och 2016-08-29, 2017-03-20, 2017-06-28 och 2017-10-23.

# Samrådsrets

Samrådsretsen har definierats utifrån Trafikverkets rutiner och ledningsdokument. Samråd har ägt rum med länsstyrelsen Västra Götaland, Göteborgs stad, Svenska Naturskyddsföreningen, Naturvårdsverket, SGI, SGU, Polismyndigheten Västra Götaland, Västtrafik, Räddningstjänsten Storgöteborg, SMHI, Göteborgsregionen, Havs och vattenmyndigheten, Myndigheten för samhällsskydd och beredskap, Göteborgs ornitologiska förening, Sveriges motorcyklister, Västra Götalandsregionen, Sahlgrenska Universitetssjukhuset, allmänhet, samt enskilda som särskilt berörs.

## Samråd 2014-2017

Följande kapitel innehåller en sammanfattning av inkomna synpunkter, uppdelade utifrån vilken del av samrådsretsen de tillhör. Yttrandena i sin helhet, minnesanteckningar och protokoll finns diarieförda under ärendenummer TRV 2016/1467.

### Samråd med berörd länsstyrelse

Samråd med länsstyrelsen har genomförts i fem omgångar och särskilt berört frågor om landskapsbild, kulturmiljö, farligt gods och trafikbuller, artskydd, naturmiljö samt vattenvård, se *Tabell 1*. Underlag för samrådet presenterades vid samtliga samrådstillfällen under mötets inledande del. Nedan beskrivs mer ingående vilka synpunkter som har kommit in samt hur de har behandlats vid respektive möte.

*Tabell 1. Förteckning över samråd med länsstyrelsen*

Ämne	Aktörer	Ämne	Datum
<b>Samråd med Länsstyrelsen</b>			
Presentation av Landskapsanalys	Länsstyrelsen Västra Götaland	Presentation av Landskapsanalys	2014-05-27
Samrådsmöte kulturmiljöfrågor	Länsstyrelsen Västra Götaland	Diskussion kring hantering av kulturmiljöfrågor i projektet.	2014-09-19
Samrådsmöte miljöfrågor	Länsstyrelsen Västra Götaland	Miljö- och säkerhet. Diskussion kring bl.a. farligt gods, trafikbuller och vattenskyddsfrågor.	2015-02-05
Samrådsmöte miljöfrågor	Länsstyrelsen Västra Götaland	Möte m länsstyrelsens specialister inom Skydd och säkerhet, Naturmiljö, Kulturmiljö och Vattenvård.	2015-09-11
Samråd artskyddsfrågor	Länsstyrelsen Västra Götaland	Samråd angående artskyddsfrågor och möjliga åtgärder.	2016-06-20

Samrådsmötet 2014-05-27 var ett initialt möte med länsstyrelsen där framtagna landskapsanalys presenterades. Tidplan, preliminära hålltider för MKB samt vägplan och byggande redogjordes för.

Vid samrådsmötet 2014-09-19 inkom synpunkter från Länsstyrelsen om att inga kända fornlämningar finns vid Assar Gabrielssons väg men att kan finnas behov av ytterligare arkeologisk utredning öster om Hisingsleden. Länsstyrelsen påtalade att områden som är märkta som "undersökt och borttagen" under 70-talet och tidigare idag betraktas som ej undersökta på grund av utveckling i undersökningsmetodik.

Eftersom området kring trafikplats vid Logistikcentrum inryms inom detaljplaneområdet så är det enligt Länsstyrelsen korrekt att förutsätta att de arkeologiska frågorna är utredda i detta område.

Området kring trafikplats vid Björlandavägen diskuterades. Här bedömer Norconsult att det krävs en bredare arkeologisk utredning. Länsstyrelsen påpekar att gånggriften väster om Sörredsvägen är extremt skyddsvärd eftersom den är den enda fornlämningen av sitt slag i kommunen. Skyddsområdet kring gånggriften är betydligt större än det kring Hällkistan som är belägen vid Halvorsäng.

Vid mötet beslutades att Trafikverket beställer en arkeologisk utredning för hela sträckan, omgående efter att underlagsmaterial tillhandahållits av Norconsult.

Vid samrådsmötet 2015-02-05 behandlades miljö- och säkerhetsfrågor. Projektet har identifierat ett antal skyddsobjekt däribland värdefulla vattendrag, odlingslotter, rekreativområde samt befintliga och nya verksamhetsområden. Det finns även ett par bostadshus och en hästgård sydöst om Björlandakrysset som eventuellt kan bli bullerutsatta.

Breddningen av Hisingsleden diskuterades och resulterande intrång som dessa olika alternativ kan innebära för odlingslotterna avhandlades. Länsstyrelsen ansåg att om odlingslotterna ska vara kvar så måste projektet se till att de får ordentligt skydd mot olyckor med transporter av farligt gods. Länsstyrelsen tog med sig frågan och skulle diskutera den internt. Länsstyrelsen tyckte att Miljöförvaltningen på Göteborgs Stad också var viktiga att ha med i diskussionen kring skyddsåtgärder.

Länsstyrelsen såg gärna ett bullerskydd mot motionsspåret men att det viktigaste var att det blir en bra helhetsupplevelse i rekreativområdet.

Sammantaget ser mötesdeltagarna att kommunens inställning till vad som är en långsiktig markanvändning är mycket viktigt, både för bedömningen av påverkan och för val av åtgärder. Länsstyrelsen tipsade om kontaktperson på länsstyrelsen gällande frågor om artskydd och kompensationsåtgärder från angränsande exploateringar.

Länsstyrelsen undrade vad projektet har framme vad det gäller vattenskyddsfrågor. Norconsult beskrev att projektet behöver gräva om delar av Osbäcken/Kålseredsbäcken vid trafikplatsen vid Björlandavägen. Projektet tar fram underlag för en vattendiskussion efter det att det beslutats om alternativ av Norconsult. Detta sker kring försommaren (2015) enligt Trafikverket.

Vid samrådsmötet 2015-09-11 behandlades frågor om risk och säkerhet, naturmiljö, kulturmiljö och vattenvård med Länsstyrelsens specialister. Norconsult meddelade att projektet kommer att behöva fortsätta ha samråd med Länsstyrelsen om huruvida Trafikverkets egna åtgärder kommer att kräva artskyddsdispens. Länsstyrelsen belyste att vad gäller Hasselsnok bör man ha ett helhetsperspektiv och beakta hela snokbeståndet på Hisingen samt olika metapopulationers utbyte med varandra. Länsstyrelsen frågade om vägen kommer att göra intrång i leklokaler för vattensalamander. Norconsult och Trafikverket påpekar att biologerna inte lyft detta, varför det bedöms som osannolikt. Projektet ska dock särskilt ta med fråga om leklokaler för större vattensalamander och åkergroda vidare.

Projektet har kontakt med Fiskevårdsnätverket i Göteborg som har utfört omfattande fiskevårdsåtgärder i de aktuella bäckarna. Projektet har fått platser med lämpliga lekbottnar utmärkta från nätverket. Länsstyrelsen efterfrågade förslag på kompensationsåtgärder för exempelvis generellt biotopskydd. Projektet hade ännu inget samlat förslag.

Mötet diskuterade den barriärverkan som Hisingsleden har för naturvården och möjligheter till passager. Vid mötet 2015-09-11 hade behov och möjligheter till passager för grod- och kräldjur ännu inte utretts men projektet kommer att se över detta. Länsstyrelsen påpekade att det verkar finnas både större vattensalamander- och åkergrodlokaler längs sträckan. Trafikverket belyste att allt intrång inte kan undvikas men projektet ska beakta de ekologiska sambanden. Norconsult underströk att projektet inte gör nya intrång men förstärker gamla samt att ombyggnation ger möjlighet att förbättra nuvarande förhållanden.

Norconsult beskrev att det nu är upp till Länsstyrelsen att utifrån framtaget underlag avgöra vilka fornlämningar som bör behandlas. Länsstyrelsen efterfrågade bättre underlag över fornlämningar från Trafikverket/Norconsult. De framförde även att man från projektets sida bör försöka utforma så mycket skyddsåtgärder som möjligt, och därefter kan Länsstyrelsen ta ställning till hur man bör hantera respektive fornlämning. Länsstyrelsen beskrev att intentionen i lagstiftningen är att behålla flest möjliga lämningar.

Vidare diskuterades det att vid trafikplatsen vid Björlandavägen kommer vägprojektet i tydlig konflikt med två fornlämningar. Den ena är en tidigare undersökt och borttagen sydöst om korsningen och den andra är en nyfunnen fornlämning på höjdpartiet sydväst om korsningen. Länsstyrelsen poängterade att dessa bara är lokaliserade och att utbredningen inte är utredd.

Norr om trafikplatsen vid Björlandavägen ligger Östergärde gamla bytomt. Norconsult anser att projektet gör mycket intrång här men är osäkra på om trafikplatsens avfart påverkar eller ej. Länsstyrelsen ansåg att detta är ett fall där projektet ska skydda så mycket som möjligt under byggtid och i permanentskede. Länsstyrelsen framhäver att generellt bör fornlämningar ca 50 meter från vägen undersökas för att bestämma utbredningsgräns. Norconsult beskriver att på sidor där vägområdet ej breddas har fornlämningar längre bort än 30 meter inte beaktats. Länsstyrelsen accepterar detta såvida breddning inte planeras.

Vattenverksamhet diskuterades under mötet 2015-09-11. Norconsult anser att projektet har ett stort behov av att gräva om bäcken kring trafikplatsen vid Björlandavägen. På en sträcka mellan Logistikcentrum och Björlandavägen går bäcken parallellt med Hisingsleden på samma sida som vägen ska breddas. Frågan om hur mycket bäcken påverkas behövde vid tiden för mötet utredas ytterligare. Projektet och Länsstyrelsen behöver ha fortsatt samråd kring vilken vattenverksamhet som är anmälningspliktig och vilken som är tillståndspliktig.

Frågor gällande markavvattningsföretag diskuterades under samrådet. Norconsult lyfte att en del av vägens avvattning sannolikt kommer hamna inom markavvattningsföretaget. Projektet har fört diskussioner om att bygga fördröjningar så att det inte tillförs några ytterligare maxflöden till markavvattningsföretaget. Projektet samråder med Göteborgs Stad i frågan.

Länsstyrelsen frågar vid mötet om det kan bli grundvattensänkning vid utvidgad gångport. Projektet tror inte det men ska ta med frågan till teknikansvarige för VA-frågor inom projektet.

Länsstyrelsen lyfte frågan om vägdagvattnets påverkan på Miljö kvalitetsnormer. Projektet följer upp detta. Norconsult har tagit fram åtgärder gällande risk och säkerhet som presenteras vid mötet. Huvuddragen i åtgärderna innebär att se till att fordon och brandfarliga vätskor stannar inom vägområdet. Vägen kommer hamna närmare odlingslotterna. Projektet har prioriterat att minska intrånget i ädellövsskog på andra sidan. Gällande risk för olyckor bör avvattningssystemet utformas så att mindre utsläpp inte ska nå vattendragen. Norconsult menar att det inte finns tydliga kriterier för skydd av miljövärden. Trafikverket påpekade att det vore bra om Trafikverket och Länsstyrelsen kommer överens om vad man ska gardera sig mot. Norconsult bedömer att Natura 2000-området vid Nordre Älvs utlopp inte skulle påverkas av en eventuell olycka inom projektet. Påverkan ska dock behandlas i MKB:n.

Beträffande buller från vägen så hamnar de två bostäderna sydöst om trafikplatsen vid Björlandavägen strax under riktvärdet i nollalternativet. Med utbyggd väg överskrider riktvärdet på plan 2 men inte på plan 1. Hela området för odlingslotter ligger över riktvärdet vid utbyggd väg. Projektet har inte studerat skyddsåtgärder ännu.

Länsstyrelsen frågade om detaljplaner för de nya trafikplatserna är på gång. Trafikverket meddelade att de är på gång och att projektet har samrådsmöten med staden en gång i månaden under hösten.

Norconsult frågade hur Länsstyrelsen önskar att MKB-hanteringen ska gå till och om de är intresserade av MKB-utkastet som tas fram till samrådet. Innan MKB:n lämnas in för godkännande önskar Länsstyrelsen i stort sett en färdig MKB. Norconsult accepterade detta och den nästan färdiga MKB:n kommer ej tillhandahållas före samrådet. Ytterligare ett samråd med Länsstyrelsen ansågs av Norconsult som nödvändigt.

Norconsult var av meningen att frågan om artskyddsdispens är så speciellt att det inte behöver ingå i samråd med allmänhet och enskilda, utan kan behandlas separat. Trafikverket påpekade att det dock hänger ihop med åtgärder ex. kompensationsåtgärder. Länsstyrelsen var också av åsikten att det kan ge mycket att få



med det i det allmänna samrådet. Norconsult skulle ta med sig och värderar detta fortsatt i projektet.

Länsstyrelsen menade att det kan bli tajt med utställelse i sommar 2016. Projektet var i sådant fall tvunget att snabbt få in material så att Länsstyrelsens upphandling av undersökningar kunde börja. Undersökningar behövde utföras i mars-oktober. Projektet ska ha gjort bedömning i ansökan så att länsstyrelsen slipper att göra etappindelad undersökning.

Vid samrådsmötet 2016-06-20 behandlades frågor om artskydd och möjliga åtgärder. Länsstyrelsen framförde en generell åsikt gällande de aktuella skyddade arterna att det är viktigt att göra en bedömning av om en "kontinuerlig ekologisk funktion" kan upprätthållas. Norconsult gick under mötet igenom aktuella arter och biotoper.

På den norra delsträckan omges Hisingsleden av naturmark där vägen som barriär förstärks av föreslagen breddning. På sträckan föreslås flera passager under vägen vilka alla kan användas av hasselsnok. För att få önskvärd funktion av dessa passager är det viktigt med ledstrukturer. Preliminärt görs detta genom anpassad utformning av det faunastängsel som planeras.

Trafikplatsen vid logistikcentrum medför en biotopförlust. Vägförslaget ingår i detaljplan för logistikcentrum där artskyddsdispens finns. Länsstyrelsen ansåg att det är viktigt att kontrollera att trafikplatsen ingår i de arbeten som omfattas av dispensen. Trafikplatsen bedöms av projektet omfattas av Göteborg Stads åtagande om "skärmar vid kritiska avsnitt", enligt artskyddsdispens för detaljplan. Även här studeras anpassad utformning av det faunastängsel som planeras.

Trafikplatsen vid Assar Gabrielssons väg innebär en biotopförlust för hasselsnok. Intrånget medför också en ökad risk för trafikdöd på grund av vägens närhet till hasselsnoksbiotoper. Även här studeras anpassad utformning av det faunastängsel som planeras.

Länsstyrelsen såg inga hinder mot att Trafikverket arbetade vidare med stängsel, faunapassager och trädskugga snarare än betongbarriärer i vägkant. Länsstyrelsen påpekade att det är viktigt att åtgärder inte strider mot de naturvårdsavtal som finns. Länsstyrelsen såg helst att samråd kring vägplan även omfattar artskyddsfrågor. Inriktningen på dessa samråd ska vara att komma fram till en utformning av projektet så att det inte krävs någon artskyddsdispens, särskilt inte för strikt skyddade arter. Länsstyrelsen ansåg att det krävs att MKB och vägplan är tydliga med utformning, föreslagna skyddsåtgärder att fastställa och konsekvenser. Länsstyrelsen tyckte att konsekvenserna bör beskrivas utifrån "gynnsam bevarandestatus" och "kontinuerlig ekologisk funktion" vid motivering. I första hand ska ett populationsperspektiv snarare än ett individperspektiv användas.

Länsstyrelsen ansåg att i det fortsatta arbetet så kan vägplanesamrådet behöva kompletteras inför godkännandet av MKB. Framförallt för att stämna av de åtgärder som inarbetats i planförslaget. Artskyddsdispens finns redan för Logistikcentrum, med krav på orrbarriär mot vägen. Länsstyrelsen skulle kontrollera att detta även omfattar trafikplatsen.

Länsstyrelsen inkom med yttrande på samrådshandlingen 2016-04-05. Länsstyrelsen anser att samrådsunderlaget i stora delar kan ligga till grund för fortsatt planering. Underlaget är över lag föredömligt konkret och tydligt. Det saknas kunskap om avgränsningen av ett antal fornlämningar vilka behöver förundersökas och resultaten därav ska beaktas i fortsatta studier av vägens utformning. Till viss del behöver även övriga beskrivningar i handlingarna rörande kulturmiljö utvecklas. Samråd behövs med Länsstyrelsens Naturavdelning om påverkan på fridlysta arter. Dagvattenhanteringen behöver förtydligas. Länsstyrelsen bedömer att Trafikverket har hanterat riskfrågan i tillräcklig utsträckning i detta skede. Detta yttrande avser endast samrådshandlingen. Länsstyrelsen kommer separat att besluta om miljökonsekvensbeskrivningen kan godkännas.

*Trafikverkets kommentar: Länsstyrelsen information gällande fornlämningar noteras av Trafikverket och tas med i den fortsatta planeringen. Samråd med Länsstyrelsen gällande fridlysta arter planerades in och genomfördes 2016-06-20, se separat avsnitt om detta. Trafikverket tar med sig synpunkten om vattenhantering i det framtida arbetet.*

## Samråd med berörd kommun

Samråd med Göteborgs stad har genomförts vid totalt tjugotvå tillfällen. Närvarande vid dessa möten har förutom Trafikverket och Norconsult varit Stadsbyggnadskontoret, Fastighetskontoret, Trafikkontoret, SDN Västra Hisingen, Volvo Group, Volvo Cars, Wilfast, Bockasjö, PEAB, Hemfosa, Göteborgs hamn samt Kretslopp och vatten. Eventuellt underlag för samråd presenterades under mötens inledande del. Samråden har fungerat som samordningsmöten för samordning mellan vägprojektet och kommunal planering, samordning mellan vägprojektet och utvecklingen av verksamhetsområde Logistikcentrum, vägprojektets påverkan på friluftsområdet Svarte Mosse, samt mark- och fastighetsfrågor. *Tabell 2* nedan beskriver mer utförligt vid vilket tillfälle enskilda frågor har behandlats samt med vilka aktörer.

Tabell 2 Förteckning över samråd med Göteborgs Stad

Ämne	Aktörer	Ämne	Datum
<b>Samråd med Göteborgs Stad</b>			
Hisingsleden	Stadsbyggnadskontoret Fastighetskontoret Trafikkontoret (Park och Natur, SDN Västra Hisingen)	Samordning mellan vägprojektet och kommunal planering kring Hisingsleden. Främst norr om Halvorsäng. 26/11 särskilt om tpl Björlanda.	2014-09-24 2014-11-26 2015-02-18 2015-04-14 2015-08-11 2015-10-28 2015-11-25 2016-02-12 2016-03-16 2016-04-13 2016-05-18 2016-08-16 2016-09-21 2016-10-19 2017-01-18 2017-08-30
Logistikcentrum/ Parallellvägen	Fastighetskontoret Trafikkontoret Volvo Group Volvo Cars (Wilfast, Bockasjö, Peab, Hemfosa) Kanonaden AB BSGRP AB	Samordning mellan vägprojektet och utvecklingen av Logistikcentrum.	2014-12-03 2015-02-05 2015-02-17 2015-04-08 2015-05-04 2017-02-27
Svarte Mosse	Park- och Naturförvaltningen SDN Västra Hisingen	Diskussion kring vägprojektets påverkan på friluftsområdet Svarte Mosse.	2014-10-28 2015-05-13
Mark- och fastighetsfrågor	Fastighetskontoret	Markfrågor relaterade till volvospåret, dagvatten på Halvorsäng, avgränsning mellan kommunal/statlig anläggning, parallellvägen m.m	2016-02-12

Särskilt har samråden berört detaljplaner, busshållplatser, befintlig kraftledningsgata, skyddsvärda djur, alternativa utformningar på trafikplatser, kolonilotterna, framtida anslutning av Stenebyvägen till trafikplats vid Björlandavägen, hästgården sydöst om trafikplats vid Björlandavägen, parallellvägen, buller, stängning av anslutningen mellan Gustaf Larsons väg och Hisingsleden, trafikkapacitet på Assar Gabrielssons väg, omdragning av Kålsereidsbäcken, framtida vägområdesgränser, en fjärde anslutning i trafikplatsen vid Björlandavägens östra cirkulation, artskyddsdispenser, Svarte Mosseområdet, markåtkomst till servicevägar, skyddsåtgärder vid olyckor med transporter av farligt gods, passager för ryttare, bussgata mellan Assar Gabrielssons väg och Gustaf Larsons väg, dagvatten, luftkvalitet och arkeologi.

### Samråd med de enskilda som kan bli särskilt berörda

Med enskilda som särskilt berörs avses i första hand närboende och inte en bredare allmänhet. I planutformningsskedet kan det vara fastighetsägare, rättighetsinnehavare med flera som berörs av markintrång eller av exempelvis befintligt vägområde, buller, ändringar av anslutningar eller andra typer av störningar och påverkan. De som särskilt berörs har informerats per brev om att samrådshandlingen finns tillgänglig. Samråd med enskilda som kan bli särskilt berörda har genomförts vid totalt tjugo tillfällen inom ramen för projektet. Samråd har skett med Volvo Cars, Volvo Group, SAMKO,

Västtrafik, Hemfosa, Fiskevårdsnätverket, Lexby odlarförening, Ägare till hästgården, Ryttare som korsar Björlandakrysset och Doughty Hanson, se *Tabell 3*. Underlag för samrådet presenterades vid samtliga samrådstillfällen under mötets inledande del. Presentationerna är bilagda samrådsprotokollen. Nedan beskrivs mer ingående vilka synpunkter som har kommit in samt hur de har behandlats.

*Tabell 3 Förteckning över samråd med enskilda som kan bli särskilt berörda*

Ämne	Aktörer	Ämne	Datum
<b>Samråd med särskilt berörda</b>			
Volvo	Volvo Cars Volvo Group	Samråd kring vägprojektets påverkan på Volvo Cars och Volvo Groups verksamheter kring Hisingsleden.	2014-09-08 2016-01-27
Kollektivtrafik	Västtrafik	Samråd kring projektets påverkan på de busslinjer som trafikerar Hisingsleden.	2014-09-26 2015-09-03 2015-11-13
Fiskevård	Fiskevårdsnätverket Göteborgs	Samråd kring Fiskevårdsnätverket arbete med fiskevård i främst Osbäcken.	2014-09-03
Odlarföreningen	Lexby Odlareförening	Samråd kring projektets påverkan på område med odlingslotter. Främst diskussion om utformning av tpl. Björlandavägen.	2014-09-26 2015-04-08 (platsbesök) 2016-05-24
Hästgården och boende sydost om korsningen Hisingsleden/Björlandavägen	Ägare till hästgård Brukare av stallplats	Samråd med ägare och brukare av hästgård med betesmark som riskerar att bli berörd av projektet.	2015-01-12 2015-03-19 2016-08-18
Passagemöjlighet för häst	Ryttare kring Björlandakrysset	Samråd kring framtida förutsättningar för att korsa Hisingsleden med häst	2016-03-21
Kollektivtrafik kring Volvo under byggtiden och permanentskedet	Volvo Cars Volvo Group Västtrafik Hemfosa SAMKO	Samråd kring hur kollektivtrafiken ska trafikera Volvos område under byggtiden och permanentskedet. Senare möten mer inriktade på att få till en bussgata mellan Assar Gabrielssons väg och Gustaf Larsons väg	2016-03-07 2016-04-19 2016-05-30 2016-06-09 2016-09-16 2016-10-31 2016-12-16
Markägare i anslutning till projektet	Hemfosa Doughty Hanson	Samråd kring olika markfrågor i anslutning till projektet	2014-10-22

### **Volvobolagen och Västtrafik**

Vid samråd har konsekvenser för trafiken under byggtiden diskuterats, särskilt gällande kollektivtrafik för pendlare Volvoarbetare. Vidare har åtgärder för att säkerställa att vägarbeten inte innebär förseningar på mer än fem minuter för kollektivtrafiken diskuterats. Möjligheter att trafikera Volvområdet med dubbelriktade skyttelbussar som cirkulerar runt området bytestpunkter vid Sörredsmotet och Ytterhamnsmotet har tagits upp. Volvobolagen har framhållit att man är väldigt intresserade av fungerande kollektivtrafiklösningar för Volvoarbetare, under arbeten samt efter färdigställandet av vägplanen. Påverkan på Volvos godstrafik under byggtiden har diskuterats och olika

mobility management åtgärder har behandlats. Bussgata mellan Assar Gabrielssons väg och Gustaf Larsons väg har diskuterats mellan Trafikverket, Volvo, Hemfosa och Västtrafik. Diskussioner angående kollektivtrafik kommer ske fortlöpande i framtiden.

### **Fiskevårdsnätverket**

Fiskevårdsnätverket har förklarat under samråden att de bistått till restaurering av Osbäcken 2001-2003 samt omdragning av Osbäcken 2012-2013. Mycket tid och pengar har lagts på fiskevård i Osbäcken. Fiskevårdsnätverket påpekade att det idag är problem med grumling i bäcken och önskar få hjälp med detta av vägprojektet. Fiskevårdsnätverket framförde även att det är viktigt att få till kantzonen med plantering av lövträd så snart som möjligt efter det att en bäck har påverkats.

### **Lexby odlarförening**

Föreningens medlemmar har under samråden varit tydliga med att de helst ser en breddning av Hisingsleden på östra sidan och om de förlorar mark så vill de ha annan mark i kompensation. Övriga frågor som har diskuterats på samråd är trafikbuller, flytt av bodar, ny anslutning till området från Sörredsvägen samt parkeringsplatser.

### **Hästgården och boende sydost om korsningen Hisingsleden/Björlandavägen**

Trafikplatsen vid Björlandavägen har varit geografiskt fokus på dessa samrådsmöten. Under dessa möten har boende och verksamhetsutövare känt en oro för trafikbuller, värdeminskning av fastighet och möjligheterna att fortsätta driva sin verksamhet. De berörda uttryckte under andra mötet sitt missnöje över dålig kommunikation från projektet. De boende uttryckte även sitt missnöje över val av utformning på nya trafikplatsen vid Björlandavägen och att densamma inte flyttas längre norrut. Vidare ansåg de närvarande vid dessa samråd att Trafikverket inte tog hänsyn till de miljövården som förekommer i området. I det tredje samrådsmötet så ansåg de berörda att Trafikverket inte tagit hänsyn till arrendatorerna och markägarna vid omledning av Kålserebsbäcken. På detta samråd framförs även en oro för risker gällande miljö och hälsa för människor och djur som vistas i nära anslutning till vägarbetet.

### **Passagemöjligheter för häst**

Detta samrådsmöte var mer utav ett arbetsmöte där ryttare som korsar Hisingsleden med häst, Trafikverket och Norconsult arbetade fram ett förslag på omdragning av befintlig ridväg. Samrådet landade i ett förslag som alla parter var nöjda med. Under samrådet framkom även att ryttarna önskade fler planskilda passagemöjligheter över/under Hisingsleden.

### **Markägare i anslutning till projektet**

På detta samråd diskuterades parallellvägen mellan Gustaf Larsons väg och Logistikcentrum, kollektivtrafik, anslutningen mellan Gustaf Larsons väg och Hisingsleden samt trafiksiffror.

## Samråd med övriga berörda myndigheter och organisationer

Alla berörda myndigheter och organisationer har informerats per brev om att samrådshandlingen finns tillgänglig. Samråd har genomförts vid totalt sju tillfällen med Göteborg Energi, Vattenfall, ledningsägare, Sörred Energi samt Volvo IT, se tabell 4. Underlag för samrådet presenterades vid samtliga samrådstillfällen under mötets inledande del. Presentationerna är bilagda samrådsprotokollen. Nedan beskrivs mer ingående vilka synpunkter som har kommit in samt hur de har behandlats.

Tabell 4 Förteckning över Samråd med övriga berörda myndigheter och organisationer

Ämne	Aktörer	Ämne	Datum
<b>Samråd med ledningsägare och liknande</b>			
Kraftledningar	Göteborg Energi	Samråd kring potentiella konflikter mellan ny väganläggning och befintliga kraftledningar.	2014-10-15 2014-12-01 2016-08-22
Kraftledningar	Vattenfall	Samråd kring potentiella konflikter mellan ny väganläggning och befintliga kraftledningar.	2014-10-15
Ledningsägarmöte	Volvo (Opto, ledningar) Göteborg Energi (FV, Opto, el) Kretslopp & Vatten Idrott & förening Skanova Swedegas	Officiellt ledningsägarmöte	2015-08-19
Ledningar, ställverk, vattentorn m.m.	Sörred Energi	Sörred energi förvaltar ledningsanläggningar som servar Volvo Torslanda med el och vatten.	2015-08-17 2016-02-22
Gasledning	Swedegas	Samråd kring konflikt mellan vägförslaget och Swedegas gasledning vid trafikplats vid Björlandavägen	2017-01-18

### **Kraftledningar och ställverk, vattentorn m.m.**

Samrådsmöten syftade till att i ett tidigt skede i vägprojektet lyfta frågor om eventuella konflikter med kraftledningar kring Hisingsleden. Vid trafikplatsen vid Assar Gabrielssons väg kommer trafikplatsens ramper öster om vägen i konflikt med kraftledningsstråket. Här har Vattenfall två ledningar och Göteborgs Energi har en Fria höjder för kraftledningar diskuterades på samråden. Göteborgs energi har även en markförlagd 130 kV ledning i framtida trafikplats vid Assar Gabrielssons väg. Stolptransformatorn strax sydväst om trafikplatsen vid Assar Gabrielssons väg behöver ny plats och bygglov. Lågspänningsledning som går förbi Assar Gabrielssons väg ersätts och läggs i gång- och cykelvägen. Luftledningen vid ridtunneln diskuterades. I närheten av trafikplatsen vid Björlandavägen har Göteborg Energi Nät ett skåp och en ledning som kanske behöver flyttas. Placeringen av Göteborgs Energis 130 kV förbi Volvo RA diskuterades med anledning av att en bussgata kom till sent i projektet. Göteborgs Energi framförde att de ville att ledningen skulle ligga mellan gång- och cykelväg och bussgata. En kritisk punkt blir precis nordväst om trafikplatsen vid Assar Gabrielssons väg. Här behöver ledningen läggas i skyddsror i bussgatan.

Andra ledningar som bedömt påverkas av vägbygget och diskuterats på samrådsmöten är optokabel och högspänningsledningar mellan Volvo och Hjulås transformatorstation, en vattenledning mellan Volvo och en högreservoar öster om Hisingsleden. Sörred Energi ansåg att åtkomsten i framtiden till högvattenreservoaren och transformatorstationen i Hjulås behöver säkerställas.

### **Ledningsägare**

Ledningsägare informerade vid samråd om sina befintliga ledningar inom berört område. Volvo har en optoledning mellan Volvo Torslanda och Volvo Tuve samt mellan Lundbytunneln och Assar Gabrielssons väg. Skanova har ledningar i Björlandavägen och även luftledningar som korsar Hisingsleden. Det finns belysning i motionsspåret öster om trafikplatsen vid Assar Gabrielssons väg som kan behöva flyttas. Swedgas har en gasledning som korsar Björlandavägen. Göteborg energi har en luftledning öster om Hisingsleden, en luftledning som korsar Hisingsleden i höjd med nytt logistikcentrum och en högspänningsledning i Sörredsvägen. Göteborgs stad kretslopp och vatten har mindre VA-ledningar vid Björlandavägen. Sörred energi har el- vatten- och optoledningar som korsar Hisingsleden i närheten av Assar Gabrielssons väg.

### **Gasledning**

Under mötet diskuterades olika krav som Swedegas har för att skydda sin gasledning där den kommer i konflikt med vägförslaget. En eventuell omläggning av gasledningen vid trafikplatsen vid Björlandavägen diskuterades också.

### **Inkomna yttranden**

Stadsdelsnämnden Västra Hisingen lämnade synpunkter via e-port 2016-02-16. Synpunkterna gällde att höja naturvärden i delar av Svarte mosseområdet, skapa alternativa motionsslingor, befintlig ridport under Hisingsleden ska ersättas, en större passage föreslås där det idag finns en enklare port för gående. De lyfter även vikten av att samråd sker med Lexby odlarförening.

*Trafikverkets kommentar: Synpunkterna gällande friluftslivet i svarte mosse tas med i det fortsatta arbetet. Trafikverket avser att ha fortsatta samråd med Lexby odlarförening.*

Naturvårdsverket har delgivits handlingarna och avstod från att lämna yttrande via e-post daterat 2016-04-24.

*Trafikverkets kommentar: Noteras.*

SMHI har inkommit med synpunkt rörande om att passager över vattendrag bör utformas omsorgsfullt så att de naturliga hydrogeologiska förhållandena inte påverkas och hänsyn tas till översvämningsrisker. Vidare måste det inom projektet säkerställas att miljö kvalitetsnormer för luft klaras. SMHI saknar en emissionsinventering, uträkning av totala utsläppen av växthusgaser och luftföroreningar (kväveoxider, partiklar m.m.), för att kunna jämföra trafikutsläppen för föreslaget alternativ mot nollalternativet/nuläget. Förordar att det underlättas för kollektivtrafikresenärer och cyklister. Anser att det måste säkerställas att gällande bullernormer klaras för närboende. Inkom 2016-02-19, d.nr. 2016/256/10.1.

*Trafikverkets kommentar: Frågor som rör avvattnings arbetas vidare med och redovisas i separat PM Avvattnings. Frågor som rör miljö kvalitetsnormer och buller arbetas vidare med och redovisas i separat miljökonsekvensbeskrivning. En klimat kalkyl som redovisar klimatpåverkan av själva byggandet av vägen tas fram. Separat emissionsinventering tas inte fram inom ramen för detta projekt. Trafikverket anser att flera åtgärder såsom bussgata samt upprustning och nybyggnation av gång- och cykelväg kommer underlätta för kollektivtrafik, fotgängare och cyklister. Bullerfrågor behandlas i vägförslagets miljökonsekvensbeskrivning.*

SGI har inkommit med synpunkt om att underlaget bör kompletteras med stabilitetsförhållanden avseende slänter, bankar och skärningar. Åtgärder för yt- och grundvattenskydd planeras, men SGI saknar en beskrivning av hydrologiska och hydrogeologiska förhållanden som motiverar valda lösningar. SGI anser att handlingarna bör kompletteras med en sådan redogörelse till gransknings skedet. Inkom 2016-02-25, d.nr 5,3,2-1602-0139.

*Trafikverkets kommentar: Stabilitetsförhållanden kommer arbetas vidare med i framtagandet av granskningshandling.*

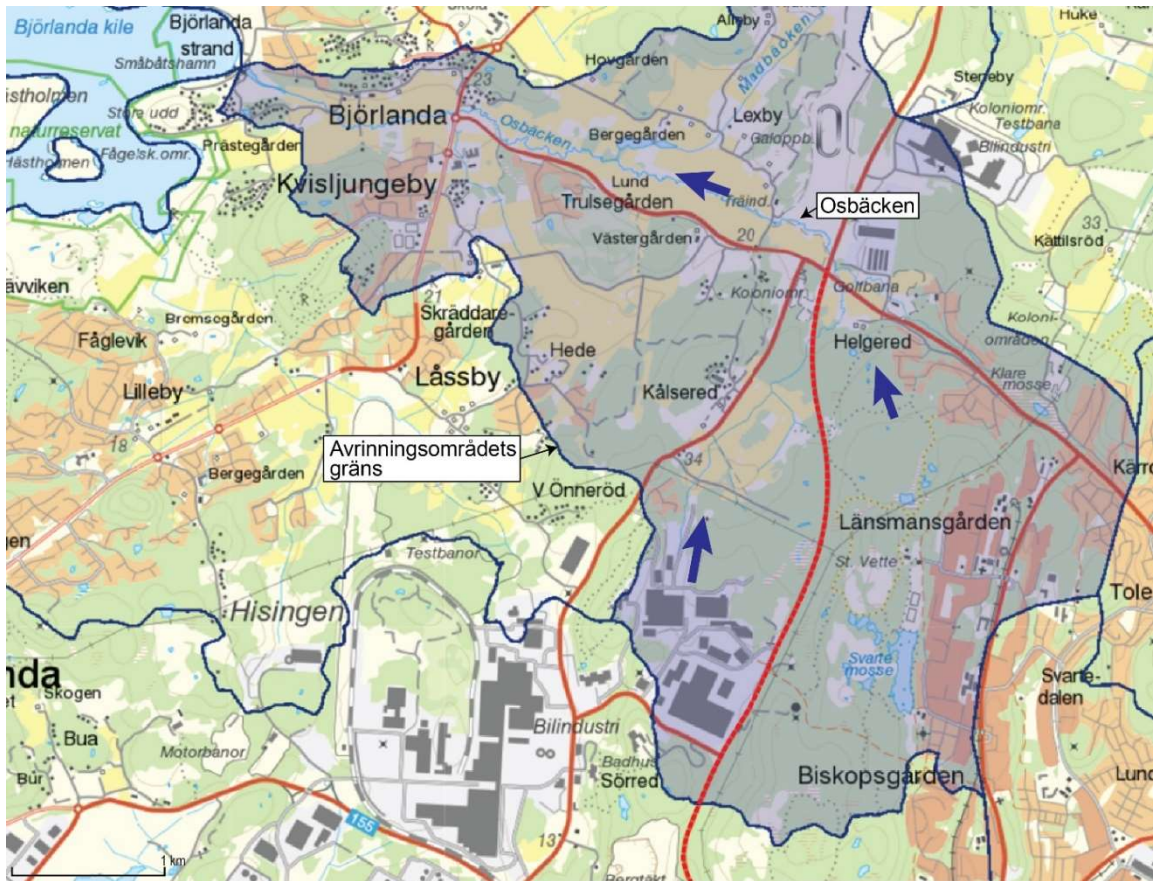
*Hisingsleden löper genom ett kuperat bergsområde med skogs-, ängs- och sankmarkspartier. Leden passerar dels genom höjdryggar som företrädesvis utgörs av bergpartier med inget eller begränsat jorddjup, och dels svackor med varierande jorddjup och jordlagerföljd. I lågpartierna med sankmark utgörs ytliga jordarter av lös torv eller gyttjig lera. Inom vissa partier finns även fyllningar, främst friktionsjord och sten. Vid små jorddjup underlagras ytliga jordlager i huvudsak av torrskorpelera och/eller friktionsjord till berg. Vid större jorddjup förekommer i allmänhet siltig eller sandig lera och därunder friktionsjord till berg.*

*Hisingsleden är belägen inom två delavrinningsområden där de nordligaste delarna, med start ca 300 m söder om Assar Gabrielssons väg, avvattnas i en nord-nordvästlig riktning mot Björlanda Kile, se Figur 1. Strömningen av yt- och grundvatten styrs till största delen av lokala topografiska förhållanden. Det ytliga grundvattnet rör sig från högre belägna områden (s.k. inströmningsområden) till lokala svackor (s.k. utströmningsområden), ofta med sankmark, och sedan vidare genom mindre bäckar, t.ex. Kålsreds bäcken, ut i det större vattendraget Osbäcken.*

*En tämligen stor del av det aktuella området har ett tunt eller osammanhängande moräntäcke på berg. I dessa områden sker en snabb avrinning från höjdryggar ner mot lågpunkterna där uppehållstiden är längre och mindre sjöar eller våtmarker uppstår. Grundvattenytan ligger i allmänhet djupast under markytan vid höjdryggarna och närmar sig markytan mot utströmningsområdena. Observerade övre grundvattenytan vid Hisingsleden ligger generellt 0 – 2 m under befintlig markyta. Lokala avvikelser förekommer i områden med dräneringsåtgärder och skärningar. Generellt uppkommer årets högsta grundvattennivåer från sen höst till tidig vår och de lägsta under sensommar och tidig höst.*

*Det är de övre, öppna grundvattenmagasinen som berörs av väganläggningen. I vissa jordpartier, där friktionsjord överlagras av lera, förekommer undre, slutna magasin, men den hydrauliska kontakten mellan de övre och undre magasinerna bedöms vara begränsade.*





Figur 1. Delavrinningsområde för norra delen av Hisingensleden. Blå pilar markerar generell riktning för grundvatten- och ytvattenavrinning. Baserat på kartmaterial från VISS:

Behövliga åtgärder för väganläggningen som påverkar områdets ytvatten omfattar omgrävning av vattendrag, nya trummor och åtgärder på befintliga trummor. Dessa åtgärder, samt lösningar för ytvattenskydd, beskrivs i PM Avvattning, dokumentdatum 2017-10-23.

Vidare bedöms åtgärderna för väganläggningen endast ge ringa påverkan och effekt på områdets grundvattenförekomster. Schaktarbeten är aktuella för delar av vägens breddning, vilket kan medföra lokala grundvattenavsänkningar. Det bedöms dock vara uppenbart att de aktuella grundvattensänkningarna inte orsakar någon negativ påverkan av betydelse för allmänna eller enskilda intressen. Enligt SGU:s kartmaterial förekommer inga grundvattenförekomster i närheten av eller inom vägområdet. Inom Volvos område finns två enskilda brunnar registrerade i SGU:s brunnsarkiv. Brunnarnas placering är inte exakt angivna, men enligt beskrivningar av dess lägen är deras avstånd till väganläggningen minst 100 m. Detta innebär att brunnarna hamnar väl utanför eventuell grundvattenpåverkan som kan uppkomma vid väganläggningens schaktarbeten.

Vattenfall har inkommit med synpunkt om att de har kraftledningarna som kommer i konflikt med vägplanen, för vilka Trafikverket initierat ett flyttärende. Innan Vattenfall går vidare med att flytta kraftledningarna inväntas ett signerat projekteringsavtal. I

övrigt informerar Vattenfall om restriktioner och säkerhetsavstånd mellan luftledningar och till belysningsstolpar, schaktarbeten och sprängningsarbeten. Inkom 2016-02-26.

*Trafikverkets kommentar: Noteras och tas med i kommande arbete.*

Västtrafik bekräftade att de mottaget samrådsunderlaget och att fortlöpande dialog förs med Trafikverket om kollektivtrafik för projektet. De lyfter särskilt synpunkter gällande utfart för bussar på Hisingsleden från Gustaf Larsons väg, fortsatt dialog kring hållplatsen Volvo RA och att hållplatser i trafikplatsen vid Björlandavägen inte är aktuellt. Västtrafik förutsätter även att trafikplatsen vid logistikcentrum utformas så att det är möjligt att trafikera med bussar. Inkom 2016-02-26, d.nr. VTM-1-97-16.

*Trafikverkets kommentar: Fortsatt dialog kommer hållas med Västtrafik.*

Fastighetskontoret har för Göteborgs stads räkning inkommit med synpunkt om att staden ser positivt på utbyggnaden. Då området ligger inom hamnens riksintresse bör Trafikverket beakta möjligheten att anpassa vägbyggnationen för att möjliggöra extra långa fordon, så kallade roadtrains, på den aktuella sträckan. Vidare påpekade Fastighetskontoret att samordning fortsatt bör ske med övriga pågående planarbeten och vägprojekt i omgivningen. Dispens har meddelats för borttagande av artskyddade miljöer och kompensationsåtgärder utförs inom projekten. Fastighetskontoret framhåller dock att vägprojektet behöver ta hänsyn till de skyddade arter som finns inom området både under byggtid och i färdigställd anläggning. Staden framhåller även att ytterligare avtal (genomförandeavtal) ska tecknas mellan kommun och Trafikverket inom ramen för vägprojektet. Gällande friluftsliv anser staden att alternativa motionsslingor bör skapas om befintliga blir störda så att de förlorar i värde, att befintlig ridport under Hisingsleden bör ersättas med ny bredare port och att större passage föreslås där det idag finns en enklare port för gående. Inkom 2016-03-04, d.nr. 0774/16.

*Trafikverkets kommentar: Hisingsleden och Halvors länk har dimensionerats enligt BK 74 vilket innebär att tyngre trafik kan nyttja vägarna. Det finns idag inga krav framtagna för utformning av infrastruktur som är anpassade till roadtrains. Det kan därför inte i detta skede säkerställas att utformningen kommer att uppfylla kraven för roadtrains. Samordning mellan Göteborgs stad och Trafikverket gällande detaljplaner och vägplanen fortgår löpande. Hänsyn till skyddade arter kommer att tas under byggtid och i färdigställd anläggning. Trafikverket avser att teckna ett genomförandeavtal med kommunen. Synpunkterna gällande friluftslivet i svarte mosse tas med i det fortsatta arbetet.*

Fiskevårdsnätverket har lämnat en generell synpunkt att Osbäcken/Kålsereidsbäckens vattensystem behöver fördröjas vid kraftig nederbörd, samt behålla vatten vid torrperioder. De förutsätter att åtgärder i vattendrag sker efter de regler och normer som är gällande. Fiskevårdsnätverket ger även i sin synpunkt förslag på utformningar i olika punkter utefter Osbäcken/Kålsereidsbäcken. Inkom 2016-02-21. Trafikverket ska inom projektet söka vattendom för omgrävning av Osbäcken/Kålsereidsbäcken och Fiskevårdsnätverket ingår i den samrådskrets som ska samrådas med i detta arbete.

*Trafikverkets kommentar: Noteras. Samråd med Fiskevårdsnätverket kommer fortlöpa i det kommande arbetet.*

Lexby odlarförening lämnade synpunkter på gång- och cykelvägens utformning söder om Björlandavägen. Föreningens önskemål är att den flyttas så att den inte inkräktar på föreningens parkeringar. Inkom 2016-02-10.

*Trafikverkets kommentar: Synpunkten behandlades på samrådsmöte 2016-05-24 där Trafikverket tog med sig informationen och skissar på en utökning av föreslagen parkeringsyta vid den nya infarten.*

## Samråd med allmänheten

Samråd med allmänheten har genomförts vid tre tillfällen och har omfattat ett tidigt samrådsmöte, ca 7 månader därpå ett samråd för återkoppling jämt mot boende i Biskopsgården och slutligen ett samråd under samrådsperioden, se *Tabell 5*. Underlag för samrådet presenterades vid samtliga samrådstillfällen under mötets inledande del samt finns tillgängligt på Trafikverkets webbplats. Minnesanteckningar från mötena finns diarieförda under ärendenummer TRV 2013/14197 och TRV 2016/1467. Nedan sammanfattas de synpunkter som kommit in från allmänheten, skriftligen och/eller muntligen.

*Tabell 5 Förteckning över samråd med allmänheten*

Ämne	Aktörer	Ämne	Datum
<b>Samråd med allmänheten</b>			
Samrådsmöte för allmänheten på Vårvindens fritidsgård.	13 åhörare	Tidigt samrådsmöte för att fånga upp allmänhetens åsikter om projektet. Åhörarna var främst intresserade av projektets intrång i Svarte Mosse.	2014-08-27
Samråd med aktiva personer i Biskopsgården	Stadsdelsförvaltningen Västra Hisingen + Boende i området	Återkoppling till samrådsmötet i augusti med boende i Biskopsgården som nyttjar Svarte Mosseområdet.	2015-01-27
Samrådsmöte för allmänheten i Volvohallen	15 åhörare	Samrådsmöte med allmänheten under samrådsperioden	2016-02-09

Frågor som inkom av åhörare på mötena kring E6.20 Hisingsleden, södra delen berörde olycksstatistik, utformning och funktion av planerad väg och cykelvägen, synpunkter om att Svarte mosse-området är ett viktigt rekreativt område, synpunkter på läget för trafikplatsen vid logistikcentrum, sociala konsekvenser av planen, miljöfrågor, (flytt av dagvattendammar, hänsyn till fridlysta djur, omdragning av bäckar och bullerfrågor), utformning av GC-vägar och passager, vägutformning vid Björlandavägen, planer för Stenebyvägen, information och inkommande av synpunkter, kostnader och tidsplan samt planerade kollektivtrafiklösningar.

Trafikverket svarade att olycksstatistiken för Hisingsleden är hög. Frågor kring utformning av väg och GC-väg utreddes mer i detalj. De förslag på lösningar för GC-väg som framkom vid mötena svarade Trafikverket att de skulle ta med sig i fortsatt arbete. Trafikverket förklarade att syftet med föreslagen GC-väg är att uppmuntra till cykelpendling. Ökad framkomlighet, trafiksäkerhet och komfort på Hisingsleden förväntas leda till att fler väljer denna väg. På frågan om läget för trafikplatsen vid logistikcentrum svarade Trafikverket att trafikplatsens placering är fastslagen i kommunens detaljplan som är antagen och har vunnit laga kraft. Trafikverket tar med sig synpunkten och ska försöka göra intrången öster om Hisingsleden så små som rimligen möjligt.

Vidare förklarade trafikverket att ingen social konsekvensanalys har gjorts för projektet men att sociala frågor har beaktats. Befintliga dagvattendammar kommer att ersättas, fridlysta djur, där det finns uppgifter om sådana, behandlas inom projektet och gällande buller tillämpas riktvärden, främst gällande platser där människor vistas. Utformningar av gång- och cykelvägar beskrevs och synpunkter om dessa togs emot. Trafikverket gick igenom utformningen av vägen och trafikplatsen vid Björlandavägen samt förklarade varför Björlandavägen kommer flyttas söderut i och med vägförslaget. Trafikverket förklarade att åtgärder vid Stenebyvägen inte är aktuell på grund att det inte finns finansiering i dagsläget.

Synpunkter tas emot löpande och inkomna synpunkter, från möten eller inkomna skriftligen, sammanställs i samrådsredogörelsen. Trafikverket anger att enligt budget ska projektet kosta ca 850 miljoner kronor 2009 års nivå och byggstart beräknas till 2018 där Halvors länk planeras färdigställas före norra delen. Gällande planer för busstrafiken svarar Trafikverket att man tar till sig synpunkter om direktanslutning till Bohus samt att diskussioner om placering och utformning av busshållplatser inte ännu är färdigställda, diskussion fortgår med Västtrafik.

Flera ryttare som ofta rider till häst i området har inkommit med synpunkter. Dessa gäller en fortsatt möjlighet att korsa Hisingsleden i höjd med Björlandavägen.

*Trafikverkets kommentar: Synpunkten har behandlats i samråd med dessa ryttare 2016-03-21. Under detta möte föreslog ryttarna en passage i Stenebyvägen. Denna lösning ansåg Trafikverket vara acceptabel.*

Boende nära framtida trafikplats vid Björlandavägen har inkommit med synpunkter. De anser att trafikplatsen bör flyttas norrut till Stenebyvägen.

*Trafikverkets kommentar: Synpunkten har behandlats genom samråd 2016-08-18. Under detta möte förklarade Trafikverket att det blir för stor sidledsflyttning av Björlandavägen och att Trafikverket inte vill ha denna standard på sina vägar.*

# Kompletterande samråd 2019

Följande kapitel innehåller en förteckning över de kompletterande samråd som hållits under 2019 för de nya utformningarna av Volvomotet samt Björlandamotet.

## Samråd med berörd länsstyrelse

Kompletterande samråd med länsstyrelsen har genomförts i två gånger under arbetet med förändringar av Volvomotet och Björlandamotet och sammanställs i Tabell 6.

Tabell 6. Förteckning över kompletterande samråd med länsstyrelsen

Ämne	Aktörer	Ämne	Datum
<b>Samråd med Länsstyrelsen</b>			
Presentation av ny utformning Volvomotet och Björlandamotet	Länsstyrelsen Västra Götaland	Genomgång av skäl till förnyad utformning av Hisingsleden samt vilken påverkan det har på godkänd MKB samt Länsstyrelsens bedömning av krav på revidering av tidigare godkänd MKB.	2019-09-13
Genomgång reviderad MKB	Länsstyrelsen Västra Götaland	Genomgång/presentation av reviderad MKB.	2019-11-06

## Samråd med berörd kommun

Kompletterande samråd med Göteborgs stad har genomförts vid åtta tillfällen under arbetet med förändringar av Volvomotet och Björlandamotet. Samråden har syftat till att presentera de nya utformningarna av Volvomotet samt Björlandamotet och vilka konsekvenser de bedöms få.

Tabell 7 nedan beskriver mer utförligt vid vilket tillfälle enskilda frågor har behandlats samt med vilka aktörer.

Tabell 7 Förteckning över samråd med Göteborgs Stad

Ämne	Aktörer	Ämne	Datum
<b>Samråd med Göteborgs Stad</b>			
Presentation av ny utformning av Björlandamotet	Stadsbyggnadskontoret	Skypemöte avseende föreslagen ändrad utformning av Björlandamotet och de fördelar Trafikverket ser med denna.	2019-03-21
	Trafikkontoret, stadsbyggnadskontoret, fastighetskontoret	Möte där föreslagen ändring presenteras mer formellt för framförallt Björlandamotet men även mindre genomgång av Volvomotet. Genomgång av Trafikverkets uppdaterade trafikanalys.	2019-04-10

Presentation av ny utformning Volvomotet	Trafikkontoret/Volvo/ Gemensamhetsanläggning	Diskussion kring tidigt utkast för Volvomotets nya utformning. Möjliga anslutningar diskuterades samt förlängning av Assar Gabrielssons väg och påverkan på projektets anpassning.	2019-04-15
Anslutningspunkter för Volvos transporter	Trafikkontoret/Volvo/ Gemensamhetsanläggning	Diskussion kring vidareutvecklat förslag samt inritade möjliga anslutningspunkter för Volvos transporter. Intrång på Volvos mark togs upp pga bussgatans utformning (VGU-krav).	2019-05-10
	Stadsbyggnadskontoret	Möte kring vad ändrat förslag har för påverkan på framtagna detaljplan. Mötet utmynnade in i att påbörjat arbete med detaljplaneändring pausades.	2019-06-19
Avstämning ny utformning mot detaljplaner, Björlandamotet	Stadsbyggnadskontoret	Genomgång av förfinat förslag av Björlandamotet och avstämning mot detaljplaner.	2019-09-27
Redovisning av slutligt förslag på utformning av Volvomotet och Björlandamotet	Trafikkontoret/Volvo/ Gemensamhetsanläggning	Redovisning av slutligt förslag gällande Trafikverkets vägar. Diskussion kring högspänningskablar och eventuell förlängning in på TK:s entreprenad.	2019-09-30
Redovisning trafikanalys	Trafikkontoret/Volvo/ Gemensamhetsanläggning	Redovisning av gällande trafikanalys och de risker/möjligheter man ser och hur de påverkar gemensamhetsanläggningar samt Trafikverket. Volvo avser inkomma med skriftligt beslut gällande trafikering av bussgata samt fråga om möjlighet till påfart via bussgata.	2019-12-02

## Samråd med de enskilda som kan bli särskilt berörda

Med enskilda som särskilt berörs avses i första hand närboende och inte en bredare allmänhet. I planutformningsskedet kan det vara fastighetsägare, rättighetsinnehavare med flera som berörs av markintrång eller av exempelvis befintligt vägområde, buller, ändringar av anslutningar eller andra typer av störningar och påverkan. De som särskilt berörs har informerats per brev om att samrådshandlingen finns tillgänglig. Kompletterande samråd som hållits med enskilda som kan bli särskilt berörda presenteras i Tabell 8 nedan.

Tabell 8 Förteckning över samråd med enskilda som kan bli särskilt berörda

Ämne	Aktörer	Ämne	Datum
<b>Samråd med särskilt berörda</b>			
Presentation av ny utformning av Björlandamotet	Västtrafik	Genomgång av nytt förslag och vilka möjligheter Trafikverket ser till busshållplatser på Hisingsleden.	2019-05-03
Hästgården sydost om korsningen Hisingsleden/Björlandavägen	Ägare till hästgård	Möte på plats med markägare/arrendatorer där förändrad lösning presenteras	2019-11-05
Koloniområde sydväst om korsningen Hisingsleden/Björlandavägen	Koloniområde	Möte på plats med markägare/arrendatorer där förändrad lösning presenteras	2019-11-05



**TRAFIKVERKET**

Trafikverket, 411 04 Göteborg. Besöksadress: Vikingsgatan 2.  
Telefon: 0771-921 921, Texttelefon: 010-123 50 00

[www.trafikverket.se](http://www.trafikverket.se)