

Vägplan Samrådsmöte

Skede Samrådshandling

Värmdö kommun
Stockholms län

Samrådstitid
16 februari – 3 mars 2023



TRAFIKVERKET

Tillgänglighetsanpassning av busshållplats Strömme kanal

Dagordning

- Presentation av projektets mål och förutsättningar
- Presentation av planerade åtgärder
- Projektets preliminära tidplan och fortsatt arbete
- Mark- och ersättningsfrågor



KAFFE OCH
FIKA



18:00- 20:00



ÖVRIGA
FRÅGOR

Välkomna till samråd på orten

Samrådet syftar till att ge och få information. Allmänheten såväl som myndigheter och organisationer ska kunna bidra med sin kunskap om förhållanden som är viktiga att ta hänsyn till i arbetet.

Denna presentation ger en övergripande information om projektet. Läs mer om projektet och vad det innebär på projektets hemsida där samrådshandlingen finns.

Samrådstid

16 februari – 3 mars 2023

Ange ärendenummer: TRV 2023/10020



*QR-kod till webbplats, Väg 222
busshållplats Strömma kanal*

Bakgrund och brister

Trafikverket bygger om och förbättrar 100 busshållplatser runt om i Stockholms län, för att de ska fungera bättre för fler resenärer. Arbetet ska bidra till en bekvämare och tryggare resa.

- Busshållplats Strömma kanal mot Sollenkroka ligger på södra sidan av väg 222 nära korsningen med Ripvägen/väg 222.
- Busshållplatsens plattform är trång och för låg i nivåskillnad till bussen, vilket försvårar på – och avstigning.
- Busshållplatsen är placerad efter en kurva, vilket försvårar utkörning då sikten skymms. Sikten och säkerheten är försämrade även för oskyddade trafikanter.
- Utredningar har påvisat att övergångsställen kan ge oskyddade trafikanten en falsk trygghet då olycksrisken ökar när hastigheten överskrider 30 km/h.

Länsstyrelsen beslutade 2021-12-17 att projektet inte medför betydande miljöpåverkan

Projektets ändamål

Projektets mål är att vägplanen ska uppnå god trafiksäkerhet och tillgänglighet till berörda busshållplatser.

De primära projektmålen är:


- Busshållplatsens plattform ska tillgänglighetsanpassas så att alla bussresenärer ges bättre förutsättningar till att färdas kollektivt
- Skapa bättre trafiksituation vid anslutningar och passager för oskyddade trafikanter
- Andelen bussresor ska öka

Regeringen har satt ett mål att busshållplatser och stationer ska tillgänglighetsanpassas för att resenärer med nedsatt rörelse- eller orienteringsförmåga ska kunna använda kollektivtrafiknätet självständigt.

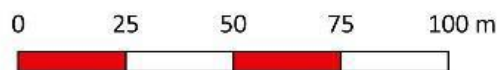




Teckenförklaring

 Utredningsområde

 Bushållplats



© Lantmäteriet.

BHPL Strömma kanal mot Sollenkroka



BHPL Strömma kanal mot Sollenkroka



BHPL Strömma kanal mot Sollenkroka



BHPL Strömma kanal mot Sollenkroka



BHPL Strömma kanal mot Sollenkroka



BHPL Strömma kanal mot Sollenkroka



BHPL Strömhma kanal mot Sollenkroka



Beskrivning av planerade åtgärder

- **Nytt busshållplatsläge**

Hållplatsen förses med taktila plattor och busshållplatskantstöd för att öka trafiksäkerheten och förenkla på- och avstigning till bussen.

- Bussficka: > 3 m bred
- Plattform: > 2,5 m bred
- Busshållplatskantstöd: 17 cm

- **Övergångsställe byggs om till gångpassage**

Övergångsställen har visat sig trafikfarliga för oskyddade trafikanter då gående kan invaggas i en falsk trygghet.

- Befintlig refug breddas till 2 m.

- **Nivåjustering i korsning**

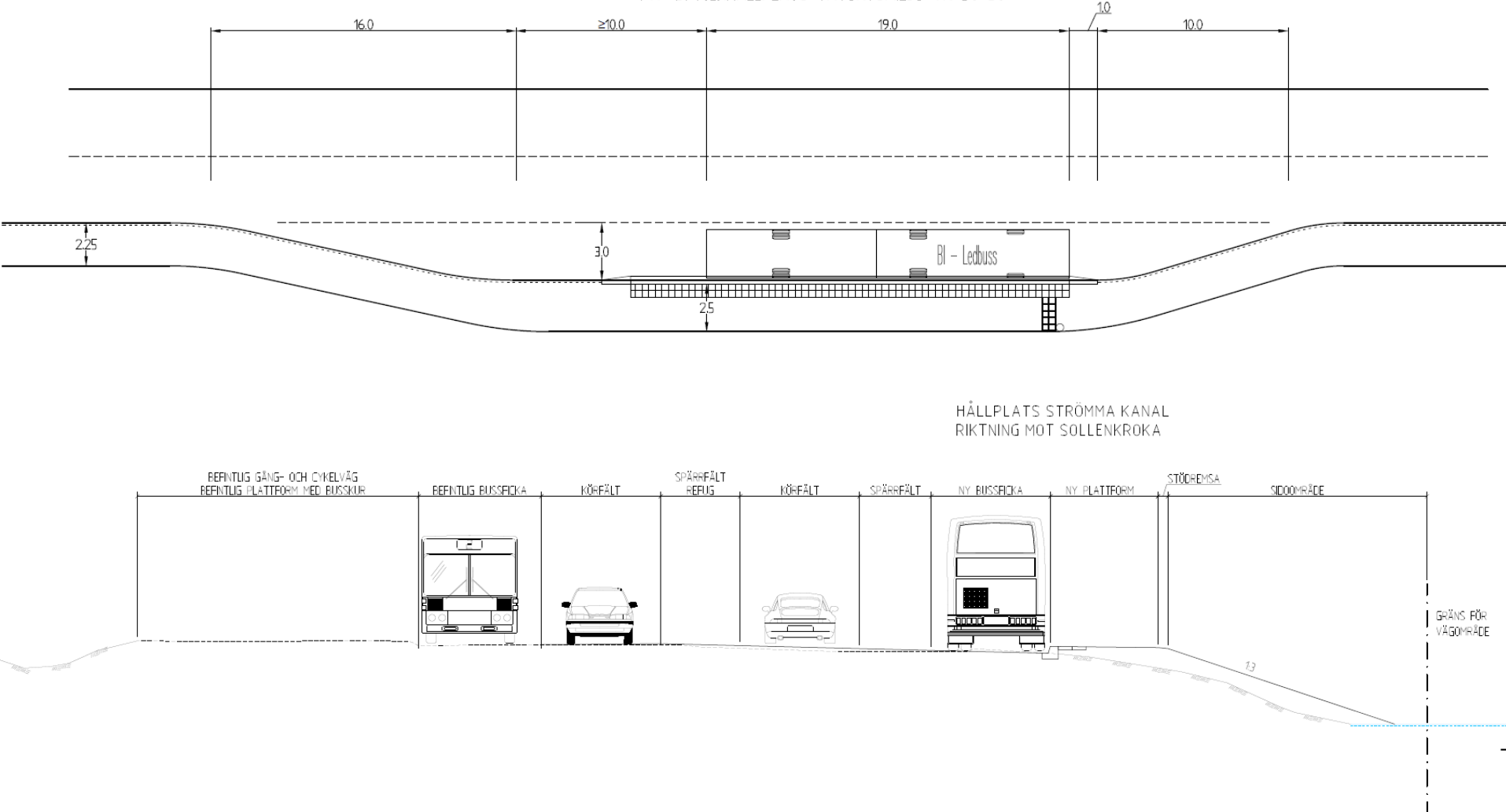
En nivåjustering utförs för att förbättra dagvattenhanteringen.

Översikt över projektets åtgärder

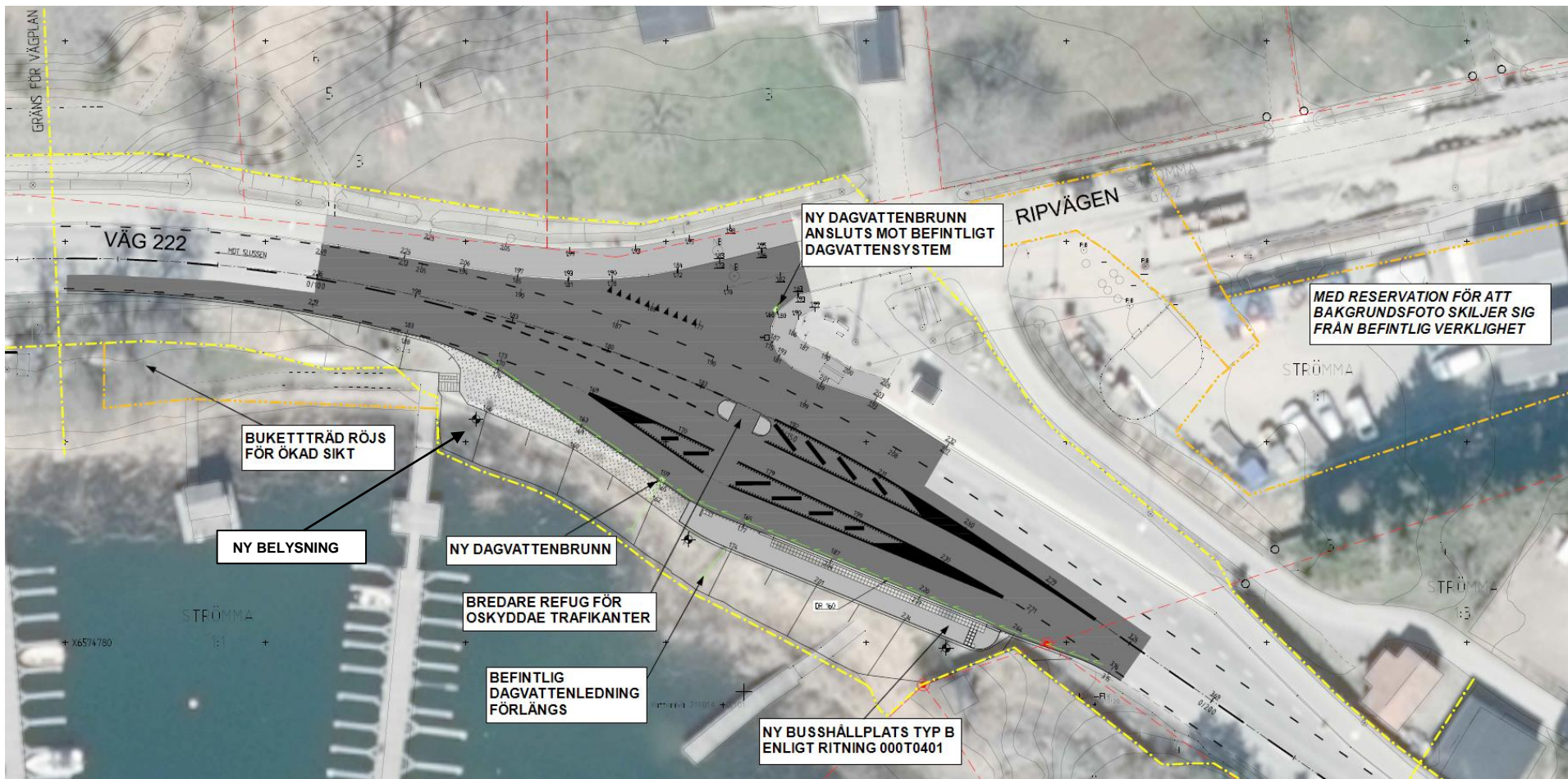


Ny busshållplats utan väderskydd, Strömma kanal mot Sollenkroka

TYP B: FICKHÅLLPLATS TÄTORTSMILJÖ VR 30-50



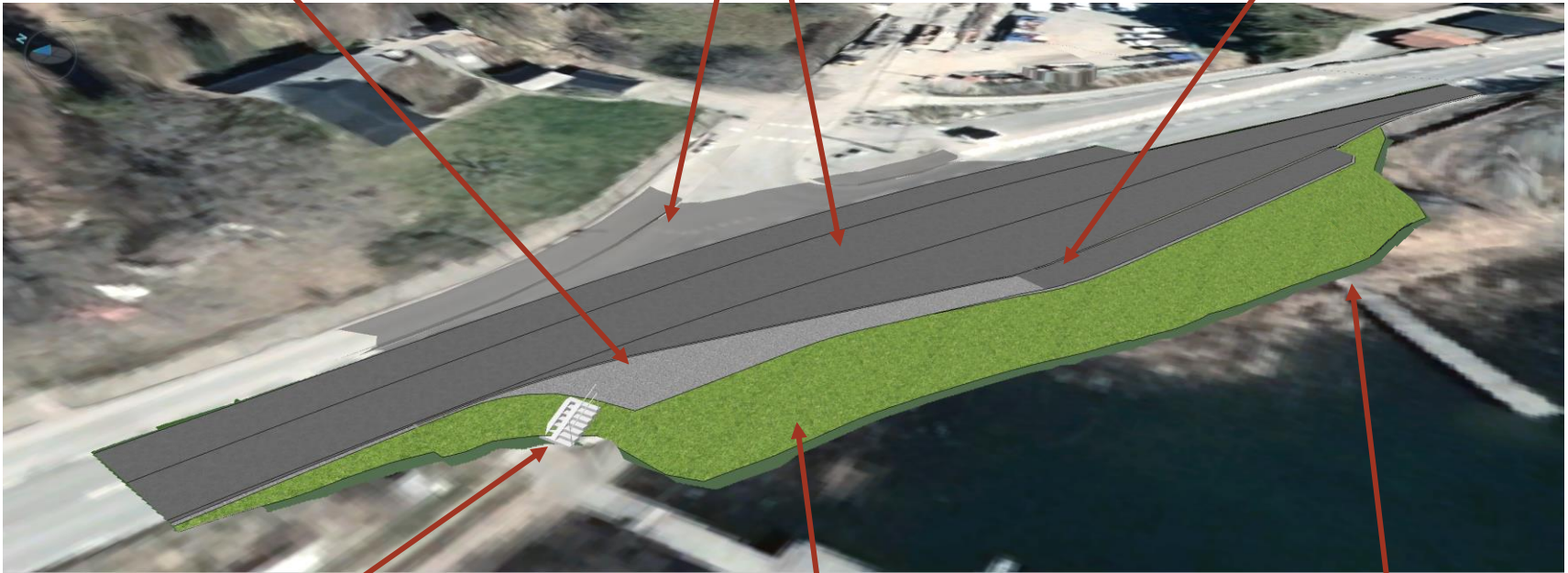
Urklipp från illustrationsplan (200T0501) Strömma kanal mot Sollenkroka



NY BELÄGGNING, NIVÅJUSTERING

GRUSYTA, FASAD KANTSTEN
VISNING 6 CM

TILLGÄNGLIGHETSANPASSAD
GÅNGPASSAGE



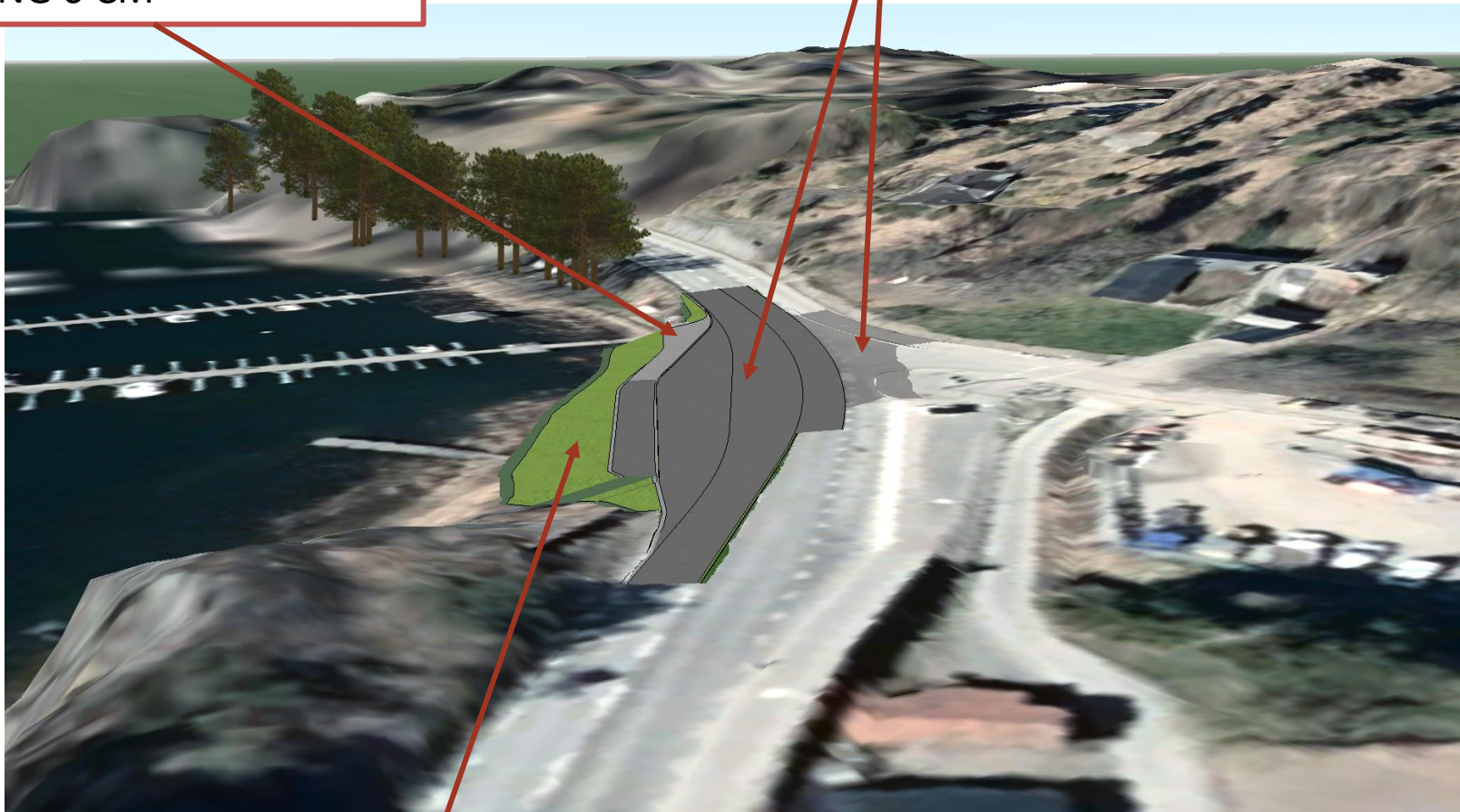
NY TRAPP, LUTNING 1:2
90 CM HÖJDSKILLNAD

SLÄNTLUTNING 1:3

TRAPP NER TILL
ENSKILD BRYGGA

NY BELÄGGNING, NIVÅJUSTERING

GRUSYTA, FASAD KANTSTEN
VISNING 6 CM

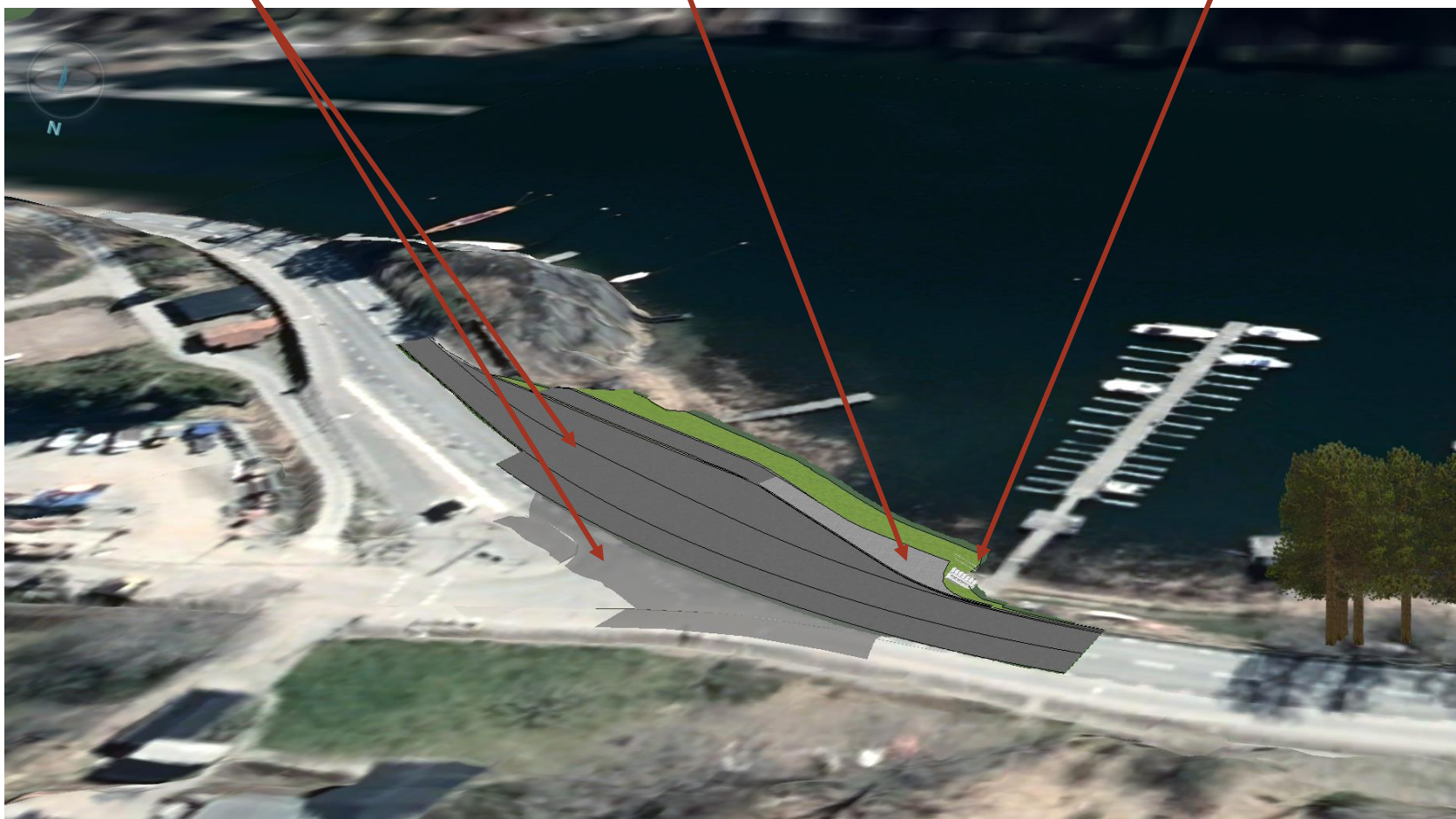


SLÄNTLUTNING 1:3

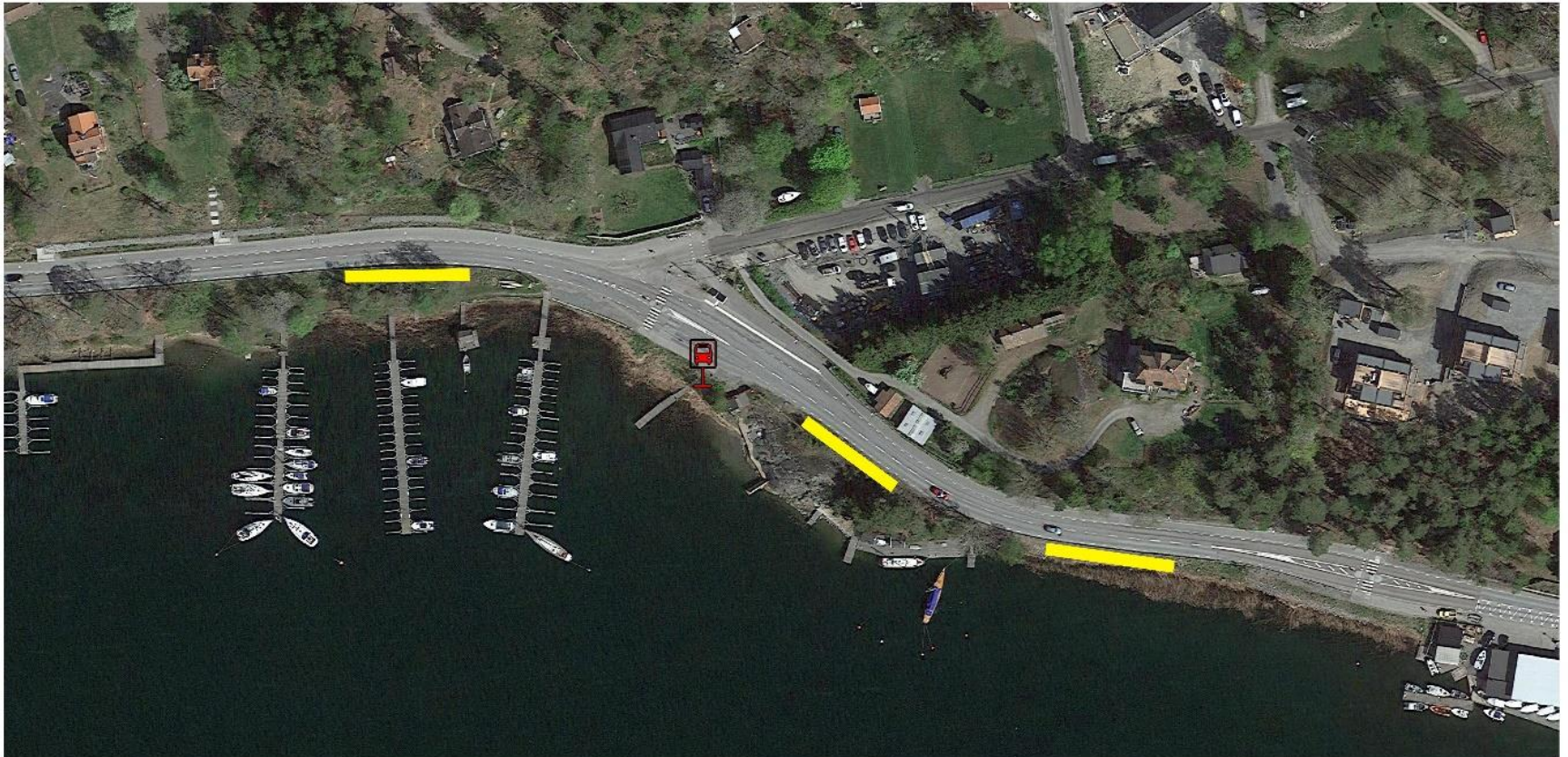
NY BELÄGGNING,
NIVÅJUSTERING

GRUSYTA, FASAD KANTSTEN
VISNING 6 CM

NY TRAPP, LUTNING 1:2
90 CM HÖJDSKILLNAD



Bortvalda placeringar



Teckenförklaring



Befintligt busshållplatsläge Strömma kanal mot Sollenkroka



Bortvalda alternativa placeringar



Innehåll i plan- och miljöbeskrivning

Beskrivningen av miljön återfinns i Plan- och miljöbeskrivningen och innehåller:

- **Avgränsningar:** utredningsområdets geografiska avgränsning för de berörda miljöaspekterna
- **Placering, utformning och alternativa lösningar:** val av placering, utformning och lösning med motiv till tillgänglighetsanpassning av busshållplats samt ny gångpassage med refug. Även bortvalda alternativ motiveras.
- **Rådande miljöförhållanden samt förväntade effekter och konsekvenser:** för de miljöaspekter som bedöms påverkas av åtgärden beskrivs de rådande förutsättningarna. Effekter och konsekvenser för berörda förhållanden beskrivs också. Nollalternativet beskrivs och en samlad bedömning av projektets konsekvenser.

Innehåll i plan- och miljöbeskrivning (forts)

- **Skyddsåtgärder och försiktighetsmått:** projektet föranleder inga skyddsåtgärder och försiktighetsmått som ska fastställas. Dock finns övriga skyddsåtgärder och försiktighetsmått som ska genomföras under bygg- och driftskede.
- **Buller:** Trafikverket arbetar utifrån de olika åtgärdskategorierna ”nybyggnad, väsentlig ombyggnad och befintlig infrastruktur”, för att avgöra vilka som är bullerberörda av ett infrastrukturprojekt. Detta projekt utgår ifrån åtgärds kategorin befintlig infrastruktur och att de åtgärder som föreslås inte kommer att påverka bullersituation.

Under byggtiden kan störningar uppstå i perioder som uppfattas som omfattande. Störningarna kan bestå av buller, vibrationer och dammande arbeten från arbetsfordon. Störningarna är övergående och upphör under driftskedet.

Innehåll i plan- och miljöbeskrivning (forts)

- **Överensstämmelse med miljöbalkens allmänna hänsynsregler, miljökvalitetsnormer och bestämmelser om hushållning med mark- och vattenområden:** vägplanens överensstämmelse med miljöbalkens regler och bestämmelser. Redogörelse av ev. påverkan på berörda miljökvalitetsnormer.
- **Samlad bedömning sammanfattning:** sammanställning av konsekvensbedömningar avseende funktion och samhälle samt miljö och hälsa.
- **Samrådsredogörelse:** redogörelse av genomförda samråd (redovisas separat i samrådsredogörelse)

Naturmiljö

Projektet har utfört en naturvärdesinventering för att bedöma möjliga naturvärden inom området för projektet.

Inom område A där höga naturvärden har påträffats kommer projektet inte att utföra några åtgärder.

Inom område B finns visst biotopvärde då övergången mellan vatten och land är viktiga livsmiljöer.

Inom område C finns visst biotopvärde med avseende på förekommande solbelysta lövträd med stamskador och håligheter. Inom område C finns ett buketträd som behöver avverkas för att förbättra siktsträckan.

Inom område B och C hittades inga naturvårdsarter och artvärdet bedöms som obetydligt. De ingrepp som görs i område B och C bedöms som små och lokala. Den samlade bedömningen är att konsekvenserna för naturmiljön i området är negativa men av liten omfattning.



Samrådsprocess/Planläggningsprocessen

- Ett vägprojekt ska planeras enligt en särskild planläggningsprocess (se Figur nedan). Processen styrs av lagar och ska slutligen leda fram till en vägplan.
- Trafikverket tar i det inledande skedet av planläggningen fram ett samrådsunderlag som beskriver hur projektet kan påverka miljön. Underlaget ligger sedan till grund för länsstyrelsens beslut om projektet kan antas medföra betydande miljöpåverkan.
- Samråd är viktigt under hela planläggningsprocessen och innebär att Trafikverket utbyter information och inhämtar synpunkter från bl.a. andra myndigheter och enskilda som kan bli särskilt berörda. Dessa synpunkter sammanställs sedan i en samrådsredogörelse.



Samrådskrav

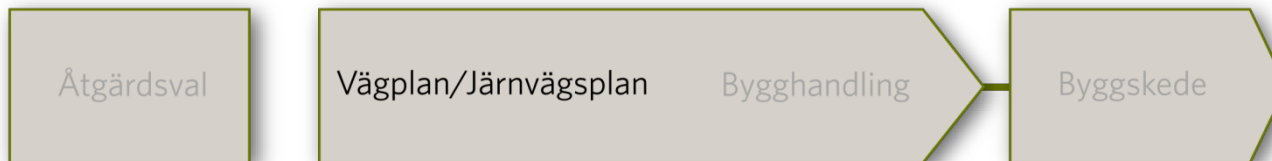
- Vid ej betydande miljöpåverkan sker samråd med en mindre krets:
 - Länsstyrelsen
 - Berörd kommun
 - Kollektivtrafikmyndighet
 - Enskilda som särskilt berörs (t.ex. markägare, närboende, delägare i samfälligheter, gemensamhetsanläggningar och innehavare av rättigheter)

Ägare till fastigheter där mark eller utrymme kan komma att tas i anspråk för vägen erbjuds minst ett samrådsmöte på orten.



Möjlighet att påverka

- Samråd under hela processen - t ex samrådsmöte
- Samråd på orten - **Här är vi nu**
- Planen hålls tillgänglig för granskning - möjlighet att lämna synpunkter.
- Fastställelseprövning
- Möjlighet att överklaga fastställelse
- Planen vinner laga kraft - endast mindre ändringar kan göras mot planen.



Preliminär tidplan

**Vägplan till
planprövning**
vintern 2023-2024

Planerad byggstart
hösten 2024

Färdiganläggning
våren/sommaren
2025

Fortsatt arbete

I det fortsatta arbetet kommer en vägplan med status granskningshandling att tas fram.

När vägplan status granskningshandling är klar kungörs planen och ställs ut för granskning. Berörda fastighetsägare kommer att få underrättelse om att planen finns tillgänglig för granskning samt att synpunkter kan skickas in till Trafikverket.



Anmälan om vattenverksamhet enligt §19 i förordning (1998:1388) om vattenverksamheter ska lämnas in till tillsynsmyndigheten, Miljöförvaltningen i Värmdö kommun.



Byggtid

Under byggtiden ska trafiken hållas öppen längs väg 222 och anslutande vägar. Försämrad och/eller begränsad framkomlighet och tillgänglighet kommer periodvis råda i området.

För att trafiken på väg 222 ska hållas öppet behöver byggnationen ske i etapper.

För att säkerställa stabiliteten för utbyggnad av hållplatsläget samt för att möjliggöra nivåjustering i korsningspunkten mellan väg 222 och Ripvägen behöver trafik från och till Ripvägen behöva ledas om via Lärkstigen och Tärnstigen.

Omledning för trafik till och från Ripvägen



Information om markförhandling

Marie Gunnarsson

Markförhandlare

- Mark- och ersättningsfrågor

Telefon: 010-123 07 36

marie.gunnarsson@trafikverket.se

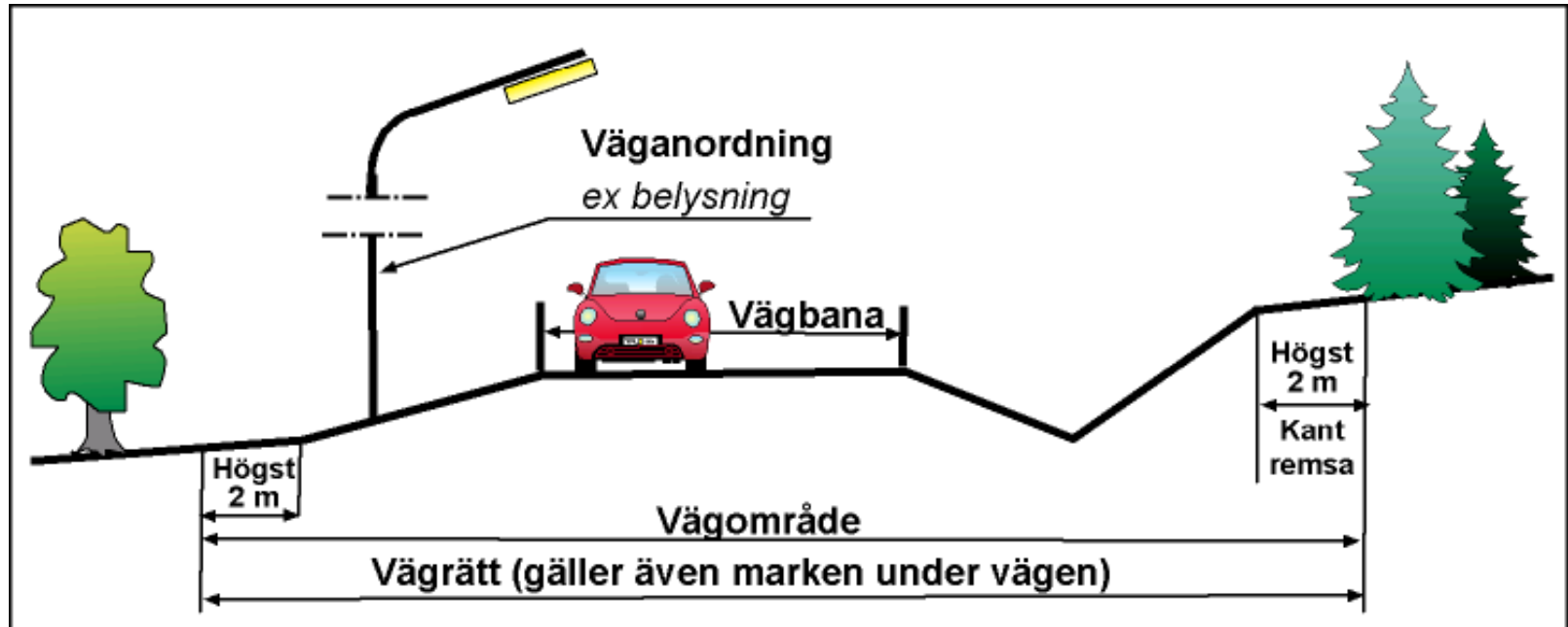


Vägrätt

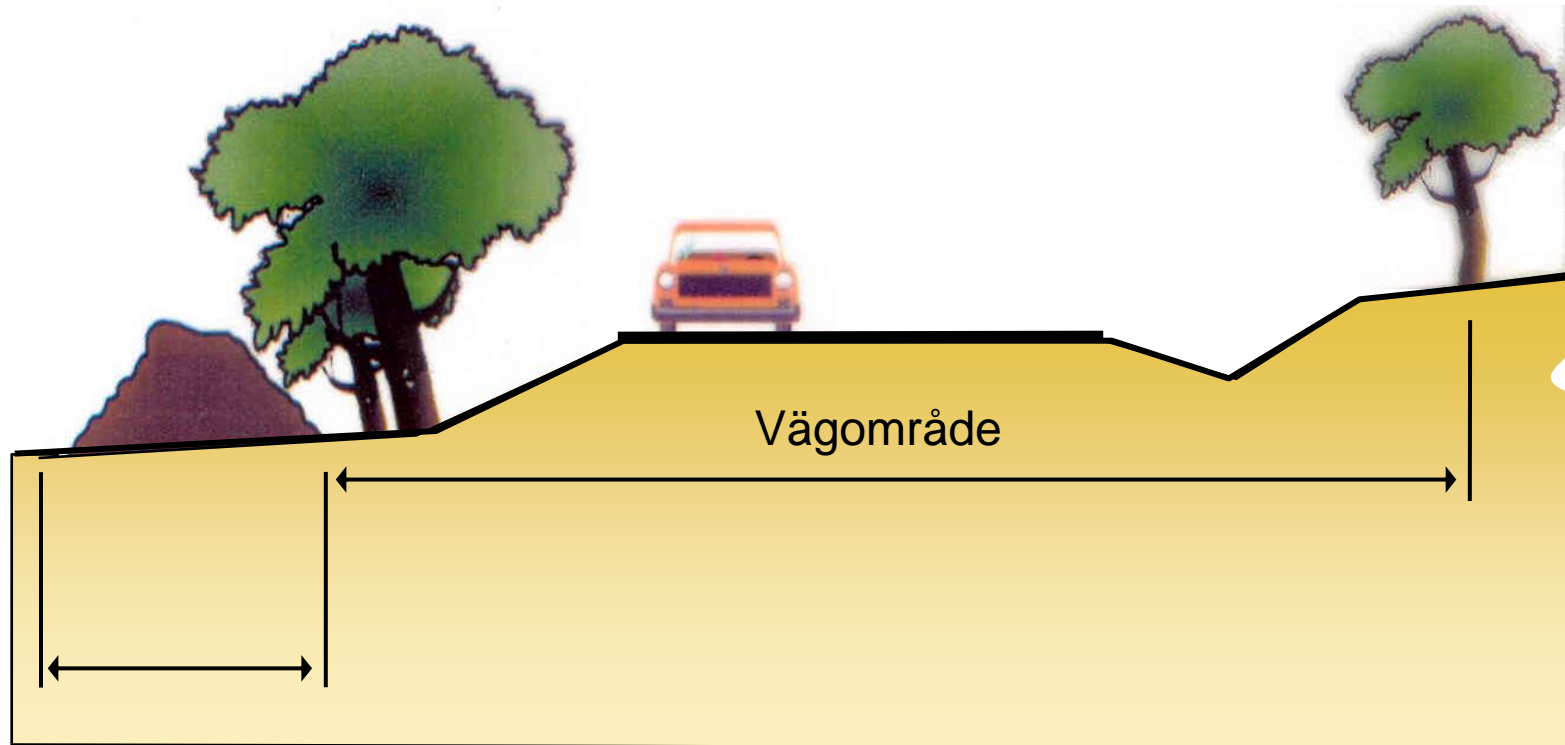
- Vägrätt uppkommer när väghållaren tar mark i anspråk för väg. Det sker genom att vägens sträckning över fastigheten blir utmärkt och vägarbetet påbörjas. ([31§ Väglagen](#))
- Vägrätten är en rätt för väghållaren att nyttja den mark som behövs för vägen. Rätt till grus, berg och andra jordmassor inom vägområdet följer med vägrätten. ([30§ Väglagen](#))
- Vägrätt medför ingen förändring av fastighetsgränser.
- Vägrätten upphör när vägen dras in ([32 § Väglagen](#)).
- Inskränkt vägrätt innebär att väghållaren inte får full rätt att bestämma över användningen av marken eller utrymmet.



Vägområde



Tillfällig nyttjanderätt - mark under byggtiden



Mark som behövs utöver vägrätt för byggnadstiden kan vara t.ex. ytor för massupplag.

Besiktningar/Gränsmarkeringar

- Hus och vattentäcker besiktigas före byggstart om risk finns för skador.
- Befintliga gränsmarkeringar som riskerar att skadas mäts in före byggstart. Efter att bygget har färdigställts återutsätts skadade/förlorade markeringar av Lantmäteriet.



Vem kan få ersättning?

Fastighetsägare

Servitutshavare

Nyttjanderättshavare, t.ex. jordbruksarrendatorer

Vad ersätts?

- Markintrånget – Minskning av fastighetens marknadsvärde
- 25 %-påslag på markintrång
- Annan skada
- Uppräkning med index och ränta
- Är staten väghållare inom område med detaljplan där kommunen är huvudman för allmänna platser, ska kommunen tillhandahålla den mark som behövs för väg inom området ([väglagen 7§](#)).

Kommande arbete/information

Projektets hemsida uppdateras kontinuerligt men ny information

Efter samrådsperioden (16/2 – 3/3 2023) sammanställs och bemöts inkomna synpunkter i en samrådsredogörelse

Vägplanen planeras att kungöras för granskning våren 2023.

Synpunkter skickas till:

Trafikverket Ärendemottagningen

Box 810, 781 28 Borlänge

Märk med ärende nr: TRV 2023/10020

investeringsprojekt@trafikverket.se

Vid frågor kontakta:

Trafikverket

Marcus Falk

Projektledare

Tfn 0771-92 19 21

Marcus.falk@trafikverket.se

Marie Gunnarsson

Markförhandlare

Tfn 010-123 07 36

marie.gunnarsson@trafikverket.se

Tack för visat intresse!