



Norrbottens
museum

Rapport 2015:19

ARKEOLOGI



Arkeologiska undersökningar längs E10

Avgränsande arkeologisk förundersökning av Raä Överkalix 80:1, 155:1, 782:1, 783:1 och Gällivare 979:1, Överkalix respektive Gällivare socken och kommun.

Norrbottens museum
Carina Bennerhag

Administrativa uppgifter

Länsstyrelsens (beslut) dnr:	431-4825-2015
Norrbottens museum dnr:	133-2015
Uppdragsgivare/finansiär:	Trafikverket
Typ av uppdrag:	Avgränsande arkeologisk förundersökning
Landskap:	Norrbotten och Lappland
Kommun:	Överkalix och Gällivare
Socken:	Överkalix och Gällivare
Fornlämning nr:	Raä Överkalix 80:1, 155:1, 782:1, 783:1, Raä Gällivare 979:1
Fornlämning typ:	Boplatser
Fastighet:	Soutjärvi 7:5, 7:7, 7:19, 7:26, 16:1, S:16, Råktfors 1:3, 1:5, Törefors 1:6, 1:9
Kartblad (Sweref 99 TM):	73I 6f SV, 74H 9g SV
Fältarbetsledare/Undersökningsledare:	Carina Bennerhag
Fältpersonal/Deltagare:	Frida Palmbo, Carina Bennerhag, Olof Östlund, Tor-Henrik Buljo
Rapportansvarig:	Carina Bennerhag
Underkonsulter:	-
Fältarbetstid:	95 timmar exkl restid (21 september-2 oktober 2015)
Rapporttid:	43 timmar
Fyndhantering:	-
Koordinatsystem och metod:	Inmätt med GPS med nätverks-RTK, User grid WGS 84, SWEREF 99TM, RH2000
Koordinater:	Undersökningsområdet vid Raä Överkalix 80:1 är beläget mellan koordinaterna N7360833,07 - 7361136,55 och E851338,04 - 851449,01 Undersökningsområdet vid Raä Överkalix 155:1 är beläget mellan koordinaterna N7361879,54 - 7362003,03 och E851182,78 - 851285,74 Undersökningsområdet vid Raä Överkalix 782:1 och 783:1 är beläget mellan koordinaterna N7361927,31 - 7362201,17 och E851006,22 - 851175,70 Undersökningsområdet vid Raä Gällivare 979:1 är beläget mellan koordinaterna N7491042,78 - 7491196,21 och E762468,26 - 762603,36
Höjd över havet:	Raä Överkalix 80:1, 40 m ö h Raä Överkalix 782:1, 65 m ö h Raä Gällivare 979:1, 375 m ö h
Undersökt yta:	391 m ² schaktad/avtorvad yta
Analys:	-
Datering:	-
Fynd:	Skörbränd sten
Foto:	Digitala bilder, Nbm acc nr 2015:80:1-64 (bilaga 2)
Ritningar:	-

Dokumentationshandlingar: 4 sidor med fotobeskrivningar (A5-format), 6 sidor dokumentationsanteckningar (A5-format). Digitalt inmättningsdata i programmet Intrasis. Fältanteckningar, originalhandlingar och bilder förvaras i Norrbottens museums arkiv, respektive bildarkiv. Nbm:s digitala fotografier och digitala inmättningsfiler förvaras på NLL:s servrar. Back-up tas dagligen på NLL:s servrar.

Digital programvara: Microsoft Office (Win 7), ArcMap 10.1, ArcPad 10.1, Photoshop Elements 12, Intrasis 3.0

Foto på framsidan: Maskinschaktning inom undersökningsområdet i anslutning till Raä Överkalix 782:1. Accnr 2015:80:13. Fotograf: Frida Palmbo, Norrbottens museum

Innehållsförteckning

Administrativa uppgifter	1
Inledning.....	4
Sammanfattning.....	4
Syfte och inriktning	4
Områdets förutsättningar	5
Topografi och naturlandskap	5
Historik och fornlämningsmiljö.....	5
Undersökningens utgångspunkter och utförande	6
Förberedelsearbete	6
Fältarbete	6
Dokumentation.....	9
Fynd och fyndstrategi	10
Återställning av marken.....	10
Utmärkning	10
Resultat och avgränsning.....	10
Utvärdering.....	11
Referenser.....	11
Bilagor	11

Inledning

Norrbottens museum har under perioden 21 september - 2 oktober 2015 utfört en avgränsande arkeologisk förundersökning av boplatserna Raä Överkalix 80:1, 155:1, 782:1, 783:1 samt Raä Gällivare 979:1 längs med väg E10 (bilaga 1:1 och 1:2). Den avgränsande arkeologiska förundersökningen föranleddes av att Trafikverket planerar ombyggnation av delar av E10.

Arbetet utgick från Norrbottens museums arbetsplan (Nbm dnr 133-2015, daterad 2015-06-12), grundat på Länsstyrelsens förfrågningsunderlag daterat 2015-05-20 och utfördes efter beslut av Länsstyrelsen i Norrbottens län (1st dnr 431-4825-2015), enligt 2 kap 13§ i Kulturmiljölagen (SFS 1988:950).

Arbetet utfördes av Frida Palmbo, Carina Bennerhag, Olof Östlund och Tor-Henrik Buljo, Norrbottens museum.

Sammanfattning

Vid den avgränsande förundersökningen avtorvades en sammanlagd yta på 166 m² i anslutning till Raä Överkalix 80:1, en sammanlagd yta på 165 m² i anslutning till fornlämning Raä Överkalix 782:1 och 783:1 och en sammanlagd yta på 60 m² i anslutning till Raä Gällivare 979:1 (bilaga 1:3, 1:5, 1:6). I anslutning till Raä Överkalix 155:1 utfördes ingen schaktning på grund av att undersökningsområdet till stora delar låg under vatten och att resterande delar bestod av blöt och fuktig terräng samt brant slänt mot Kalixälven (bilaga 1:4). Undersökningsområdet i anslutning till Raä Överkalix 155:1 utgick därför efter samråd med Länsstyrelsen.

Inom de schaktade ytorna framkom ett flertal koncentrationer av skörbränd sten inom undersökningsområdet i anslutning till Raä Överkalix 782:1 och 783:1 (bilaga 1:5). Inom de övriga undersökningsområdena framkom inga fynd eller boplotsindikationer.

Syfte och inriktning

Syftet med den avgränsande förundersökningen var att avgränsa de angivna fornlämningarna inom den vägkorridor och de undersökningsytor som angivits i Länsstyrelsens förfrågningsunderlag, daterat 2015-05-20. Detta skulle ske genom att ta reda på om och var fornlämningarna slutar inom angivet undersökningsområde och hur stor del av dem som går in i aktuell vägkorridor. Målet var att avgränsa fornlämningarna i de delar som skulle komma att beröras av välgårderna, för att om möjligt kunna undvika ingrepp i fornlämningarna.

Eftersom undersökningen skulle utföras i avgränsande syfte menade Länsstyrelsen att förundersökningen skulle påbörjas längst bort från fornlämningen och avbrytas så snart säkra boplotsfynd eller anläggningar påträffades. Inriktningen var enbart avgränsande och syftade därför inte till att ta fram data om fornlämningarnas ålder eller mäktighet.

Områdets förutsättningar

Topografi och naturlandskap

Boplatserna Raä Överkalix 80:1, 155:1, 782:1, 783:1 är lokaliserade vid Räkthorsen, ca 1,2 mil NNÖ om Morjärvi och 1,7 mil S om Överkalix på ömse sidor om väg E10 (bilaga 1:1). Inom fornlämningsområdena består markskiktet av torr-frisk barrskog, övervägande av lavrystyp, med en jordart bestående av sand-grus. Boplatserna ligger på avsatser och en ”udde” som sluttar mer eller mindre brant mot Räkthorsen i öster. Samtliga boplatser inom Överkalix socken ligger under högsta kustlinjen, på nivåer mellan 35-65 m ö h.

Den aktuella fornlämningen inom Gällivare kommun (Raä Gällivare 979:1) är belägen vid Skaulo, ca 4 mil NÖ om Gällivare och ca 2,5 mil SSÖ om Svappavaara (bilaga 1:2). Boplatserna är lokaliserade vid sjön Suotujärvi, på flack till svagt västsluttande strand, mellan sjökant och befintlig landsväg. Boplatserna är kraftigt skadade av gång- och cykelväg som tidigare byggts genom boplatserna. Vegetationen utgörs av torr-frisk barrskog och gammal odlingsmark. Jordarten består av morän. Boplatserna ligger ovanför högsta kustlinjen, på en nivå av 375 m ö h.

Historik och fornlämningsmiljö

Området i anslutning till boplatserna Raä Överkalix 80:1, 155:1, 782:1, 783:1 har fornminnesinventerats under 1986 och 1990. Inom samtliga boplatser har sparsamt med skörbränd sten påträffats och inom Överkalix 155:1, 782:1 och 783:1 fanns även enstaka kvartsavslag. Innan fornminnesinventeringen ägde rum har även en spets av skiffer och ett nordbottniskt redskap påträffats inom området för Raä Överkalix 80:1. Skifferspetsen ska enligt uppgift ha påträffats i potatislandet på gårdstomten. Det nordbottniska redskapet ska ha upphittats 60-70 m rakt väster om mangårdsbyggnaden, strax bortom en ria.

Raä Gällivare 979:1 registrerades vid fornminnesinventeringen 1992. Fornlämningen märktes genom förekomst av skörbränd sten och fynd av ett kvartsavslag (borr?) på en strand som begränsades av sjö i väster och sankare mark i norr och söder. Den skörbrända stenen framkom i tre koncentrationer. I schaktkant för cykelväg fanns också synliga skörbrända stenar. Ingen av de aktuella fornlämningarna har varit föremål för tidigare arkeologiska undersökningar.

Fornlämningar i undersökningsområdets närhet

I närområdet till boplatserna Raä Överkalix 80:1, 155:1, 782:1, 783:1 finns ett flertal lämningar registrerade på båda sidor om Kalixälven, däribland ytterligare boplatser med skärvstensförekomster, kokgropar, härd, fångstgropssystem, boplatsgropar och kulturlämningar i form av bland annat ett drag, en rengärda, en kvarnlämning, tjärdalar, flottningsanläggning och lägenhetsbebyggelser. Fornlämningsmiljön visar att området har utnyttjats under en lång tid. De högsta nivåerna i området ligger omkring 65 m ö h, vilket innebär att dessa delar tidigast kan ha bebotts för ca 5500 år sedan

enligt Noel Broadbents landhöjningskurva för norra Västerbotten (1979). Kulturlämningarna visar att området även har nyttjats under senare tid.

Vid fornminnesinventering i området där boplatsen Raä Gällivare 979:1 påträffades, registrerades även bland annat fångstgropar, boplatser, offerplatser, visten och sommargravar. Två vintervisten har funnits 200-300 m NO respektive SO om fornlämningen. Ca 500 m SV om fornlämningen finns uppgift om ett skelettfynd som gjordes vid dikesgrävning under tidigt 1930-tal. I undersökningsområdets närhet finns i övrigt boplatsvall, kåta-tomt, kokgrop, bytomt (Suotojärvi by), offerplats och lägenhetsbebyggelse. Fornlämningsmiljön och senare tiders lämningar visar att området har utnyttjats under lång tid.

Undersökningens utgångspunkter och utförande

Arbetet utgick från Norrbottens museums arbetsplan (dnr 133-2015, daterad 2015-06-12), vilken Länsstyrelsen baserat sitt beslut på. Undersökningen utfördes i enlighet med arbetsplanen, med undantag för ett antal avvikelser, vilka presenteras nedan under respektive moment.

Förberedelsearbete

Förberedelsearbetet innefattade kontakter och praktisk administration gällande frågor om markåtkomst, avverkning av skog och vidtagande av säkerhetsåtgärder för arbete vid väg. Därtill kom också förberedande av Intrasis-projekt inför dokumentation i fält samt översiktliga arkiv- och kartstudier i FMIS och Norrbottens museums rapportarkiv.

Inom ramen för förberedelsearbetet utfördes också kartering av boplatserna innan undersökningens start, i samband med uppmärkning av skog inför avverkningen inom undersökningsområdena. Metalldetektering var också tänkt att utföras innan undersökningens start, men på grund av boplatsernas belägenhet i anslutning till nutida bebyggelse och sentida aktiviteter ansågs detta inte nödvändigt då en hel del recenta fynd kunde tänkas påträffas.

Fältarbete

Fältarbetet omfattade schaktning med grävmaskin och viss avtorvning för hand. Schaktningen påbörjades längst bort från fornlämningen och har avbrutits då säkra boplatsfynd påträffats.

Schaktningen gick till så att grävmaskinen försiktigt tog bort torven och därefter utfördes rensning av ytan med fyllhammare och skärslev. Om inga fynd eller färgningar påträffades schaktades ytan ner under blekjordshorisonten med hjälp av grävmaskin. Ytan rensades därefter med hjälp av fyllhammare och skärslev för att upptäcka eventuella fynd och färgningar.

Handavtorvningen utfördes med hjälp av spade och fyllhammare. Efter att torven avlägsnats rensades ytan med hjälp av skärslev. Om inga fynd eller färgningar framkom rensades en representativ del av den upptagna ytan ner till B-horisonten för att säkerställa att inga färgningar fanns under blekjorden.

Totalt kom 384 m² att undersökas genom schaktning med grävmaskin och 7 m² genom handavtorvning (bilaga 1:3, 1:5, 1:6). Enligt den ursprungliga planen var det dock möjligt att uppta schakt till en maximal yta på 2724 m². Anledningen till att så liten yta kom att undersökas beror på att flera av undersökningsområdena var störda av sentida aktiviteter samt att terrängen bestod av blockig moränmark, varför det var relativt låg potential att träffa på fornlämningar och en avgränsning därför kunde göras utifrån terräng. Ett av undersökningsområdena, Raä Överkalix 155:1, utgick dessutom på grund av högt vattenstånd och mycket blöt terräng (bilaga 1:4).

Raä Överkalix 80:1

Inom undersökningsområdet i anslutning till Raä Överkalix 80:1 har 37 schakt med en sammanlagd yta på 166 m² avtorvats med hjälp av grävmaskin (bilaga 1:3).

Eftersom undersökningsområdet till stora delar är påverkat av sentida verksamhet, närhet till bebyggelse och flera skogsbilvägar löper genom området har schakten fördelats till de områden som har ansetts mest orörda. Terrängen består dock till största delen av blockig moränmark, varför potentialen att träffa på fornlämning har varit ganska låg. I de södra delarna av undersökningsområdet är terrängen fuktigare med inslag av lövskog/sly. Detta område ansågs därför inte nödvändigt att schakta.



Fig 1. Översikt över undersökningsområdets sydvästra delar. Delvis blockig terräng med skogsbilväg som löper genom området. Foto från NV. Nbm acc nr 2015_80_10. Fotograf: Frida Palmbo, Norrbottens museum.

Raä Överkalix 782:1 och 783:1

Inom undersökningsområdet i anslutning till Raä Överkalix 782:1 och 783:1 har 36 schakt med en sammanlagd yta på 158 m² avtorvats med hjälp av grävmaskin och tre schakt till en sammanlagd yta på 7 m² har avtorvats för hand (bilaga 1:5).

De maskinupptagna schakten har huvudsakligen fördelats till de sandiga sydöst-sluttande terrasserna som är belägna söder om Raä Överkalix 782:1.



Fig 2. Översikt över en av terrasserna i undersökningsområdets norra del i anslutning till Raä Överkalix 782:1. Foto från NÖ. Nbm acc nr 2015_80_35. Fotograf: Carina Bennerhag, Norrbottens museum.

Norr och omedelbart öster om Raä Överkalix 782:1 består undersökningsområdet av blockig moränmark som i öster är brant sluttande mot E10, varför detta område inte ansågs nödvändigt att schakta. Längst i söder övergår undersökningsområdet till fuktig terräng beväxt med granskog och lövsly. Detta område ansågs inte heller nödvändigt att schakta. Den östra delen av undersökningsområdet som är beläget öster om E10 består av brant sluttande terräng ner mot Kalixälven. Längst i sydöst finns dock en mindre avsats beväxt med tallskog, där tre handavtorvade schakt upptogs. Anledningen till att handavtorvning valdes i detta område var att den branta omkringliggande terrängen samt skyddsräcke längs med E10 omöjliggjorde åtkomst med grävmaskin.



Fig 3. Översikt över den blockiga delen av undersökningsområdet norr om Raä Överkalix 782:1. Foto från SSÖ. Nbm acc nr 2015_80_37. Fotograf: Carina Bennerhag, Norrbottens museum.

Raä Överkalix 155:1

I anslutning till Raä Överkalix 155:1 (bilaga 1:4) utfördes ingen schaktning på grund av att undersökningsområdet till stora delar låg under vatten och att resterande delar bestod av blöt och fuktig terräng samt brant och stenig slänt mot Kalixälven. Undersökningsområdet i anslutning till Raä Överkalix 155:1 utgick därför efter samråd med Länsstyrelsen.

Raä Gällivare 979:1

Inom undersökningsområdet i anslutning till Raä Gällivare 979:1 har 21 schakt med en sammanlagd yta på 60 m² avtorvats med hjälp av grävmaskin (bilaga 1:6).

Schakten har huvudsakligen fördelats till den sydöstra delen av undersökningsområdet medan undersökningsområdet som är beläget norr om boplatserna utgick på grund av mycket blöt och fuktig terräng samt att området till stor del består av slänt från cykelväg och E10. Delar av det sydöstra undersökningsområdet består dock av brantare slänt och blockig moränmark, varför dessa områden inte ansågs nödvändiga att schakta.

Dokumentation

Upptagna schakt samt fynd av skörbränd sten har mätts in med GPS med nätverks-RTK i projektionen Sweref 99 TM. Samtliga inmätningar utfördes parallellt med maskinschaktningen. Raäs programvara Intrasis, som är framtaget speciellt för dokumentation vid arkeologiska undersökningar, har använts. Dokumentation har även skett genom fotografering och löpande beskrivning.

Fynd och fyndstrategi

Inga fynd har samlats in då endast skörbränd sten har framkommit vid undersökningarna.

Återställning av marken

Återställning av marken har skett omedelbart efter schaktning och dokumentation.

Utmärkning

Påträffade lämningar har märkts ut med fornlämningsband av plast i enlighet med önskemål från Trafikverket.

Resultat och avgränsning

Inom undersökningsområdet i anslutning till Raä Överkalix 80:1 samt Raä Gällivare 979:1 framkom inget av antikvariskt intresse (bilaga 1:3 och 1:6). Inom undersökningsområdet i anslutning till Raä Överkalix 782:1 och 783:1 påträffades skörbränd sten på de sandiga terrasserna söder och sydöst om Raä Överkalix 782:1 (bilaga 1:5). Den skörbrända stenen påträffades i mindre koncentrationer som kan utgöra spår efter skärvstenspackningar, vilka huvudsakligen fördelar sig längs med en av terrasserna som löper i ÖNÖ-VSV riktning och därmed utgör en avgränsning mot söder och sydöst



Fig 4. Skörbränd sten påträffad inom Raä Överkalix 782:1. Foto från SÖ. Nbm acc nr 2015_80_45. Fotograf: Carina Bennerhag, Norrbottens museum.

Mot norr, nordöst och öster har forn lämning Raä Överkalix 782:1 en naturlig avgränsning i form av blockig moränmark, partier av sydöst-sluttande terräng samt den branta östsluttningen mot E10. På avsatsen öster om E10 i de sydöstra delarna av undersökningsområdet påträffades inget av antikvariskt intresse vid handavtorvningen (bilaga 1:5).

Vidare undersökningar

Norrbottens museum anser att det bästa är om kommande exploatering kan förläggas så att fornlämning Raä Överkalix 782:1 samt de påträffade lämningarna söder om Raä Överkalix 782:1 kan bevaras. Är detta inte möjligt förespråkar Norrbottens museum en arkeologisk förundersökning av ovanstående lämningar för att fastställa fornlämningarnas utbredning och omfattning i enlighet med KML.

Utvärdering

På grund av att Trafikverket inte hade upphandlat någon entreprenad på den berörda sträckan längs E10, kom vissa delar av arbetet, som exploatören i vanliga fall har en bättre infrastruktur för, att falla på Norrbottens museum. Detta omfattade bl a administration inför och i samband med avverkning, ansvar för framtagande av trafikplaneringsplan och skyddsanordningar vid arbete längs väg samt viss beställarfunktion av grävmaskin, barack etc. Dessa arbeten reglerades via separat avtal mellan Norrbottens museum och Trafikverket och kom därför att ligga utanför den kostnadsberäkning som Norrbottens museum upprättade 2015-06-18, dnr 127-2015.

Vid framtida arkeologiska projekt som utförs i ett tidigt skede av byggprocessen, där exploatören inte har någon entreprenad i det område där det arkeologiska arbetet ska utföras, är det mycket viktigt att klargöra dessa förutsättningar redan i det skede då arbetsplanen och kostnadsberäkningen upprättas. Detta för att undvika oförutsett arbete som kan innebära ökade kostnader och förändrade tidsplaner.

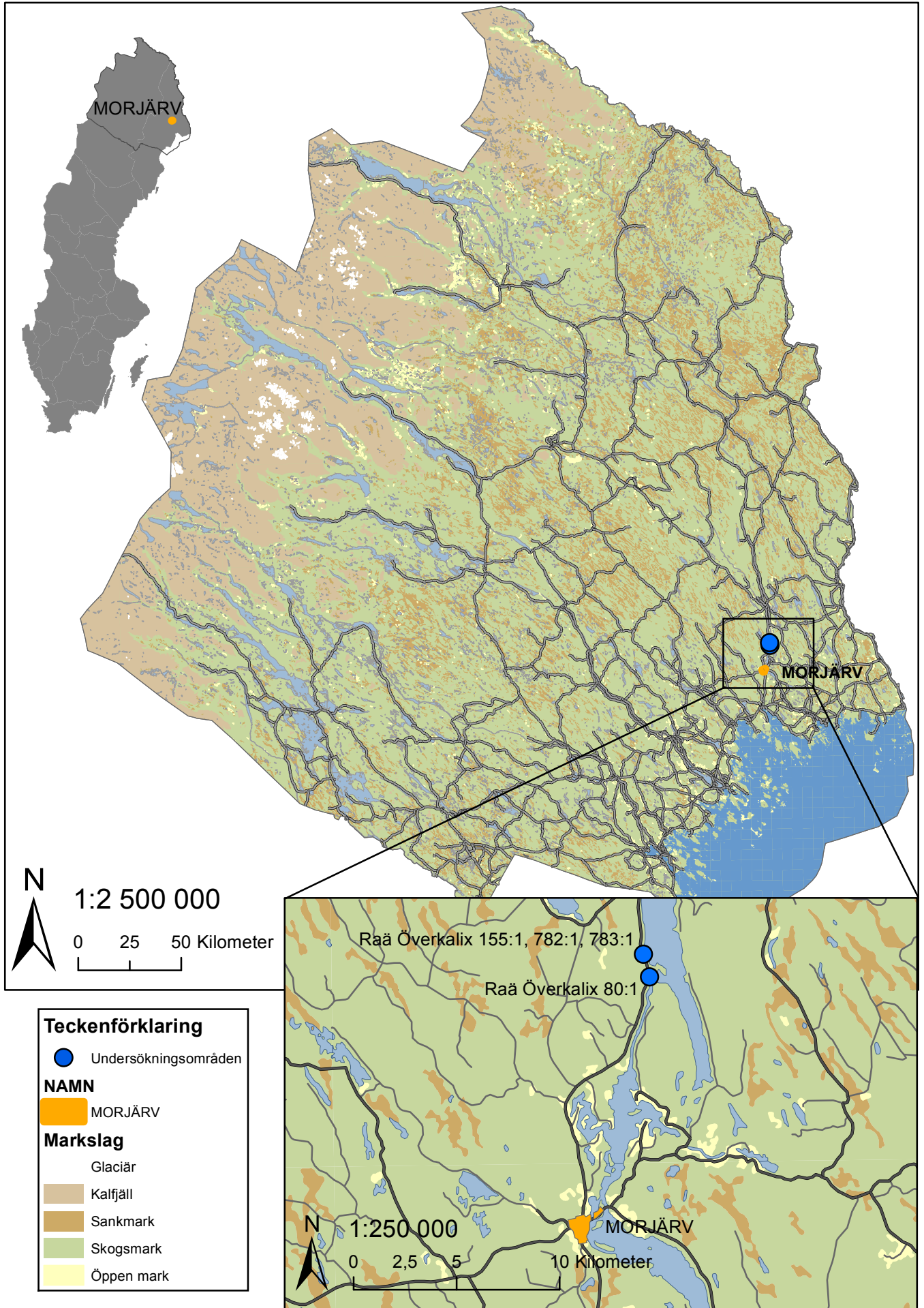
Referenser

Broadbent, Noel. 1979. *Coastal resources and settlement stability: a critical study of a Mesolithic site complex in northern Sweden*. Uppsala.

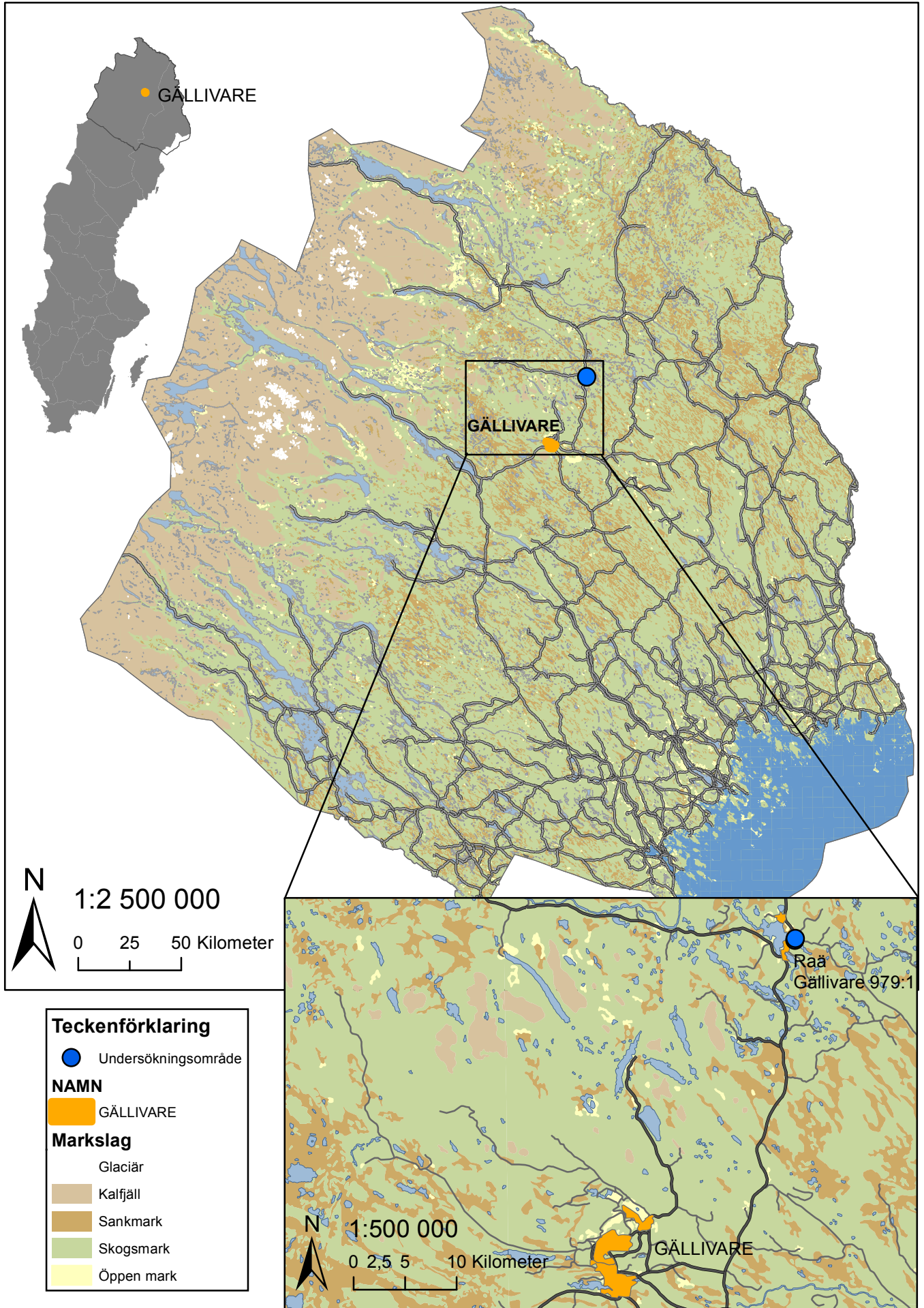
Bilagor

1. Kartor
 - 1.1. Översikt, undersökningsområden vid Morjärv
 - 1.2. Översikt, undersökningsområdet vid Gällivare
 - 1.3. Undersökningsområde samt undersökta ytor i anslutning till Raä Överkalix 80:1
 - 1.4. Undersökningsområdet vid Raä Överkalix 155:1
 - 1.5. Undersökningsområde samt undersökta ytor och framkomna fynd i anslutning till Raä Överkalix 782:1, 783:1
 - 1.6. Undersökningsområde samt undersökta ytor i anslutning till Raä Gällivare 979:1
2. Fotolista

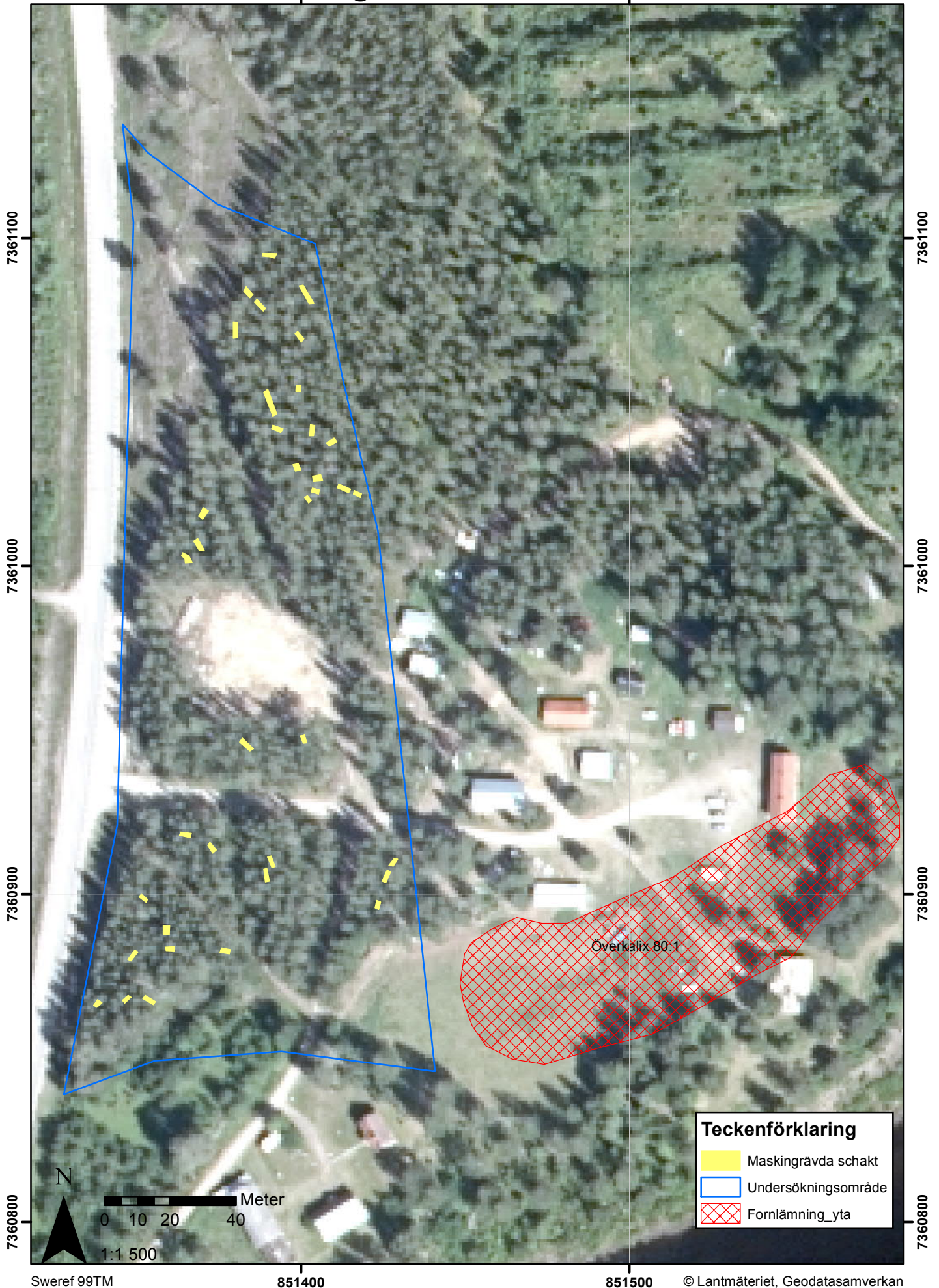
Översikt, utredningsområden vid Morjärv






Översikt, utredningsområdet vid Gällivare



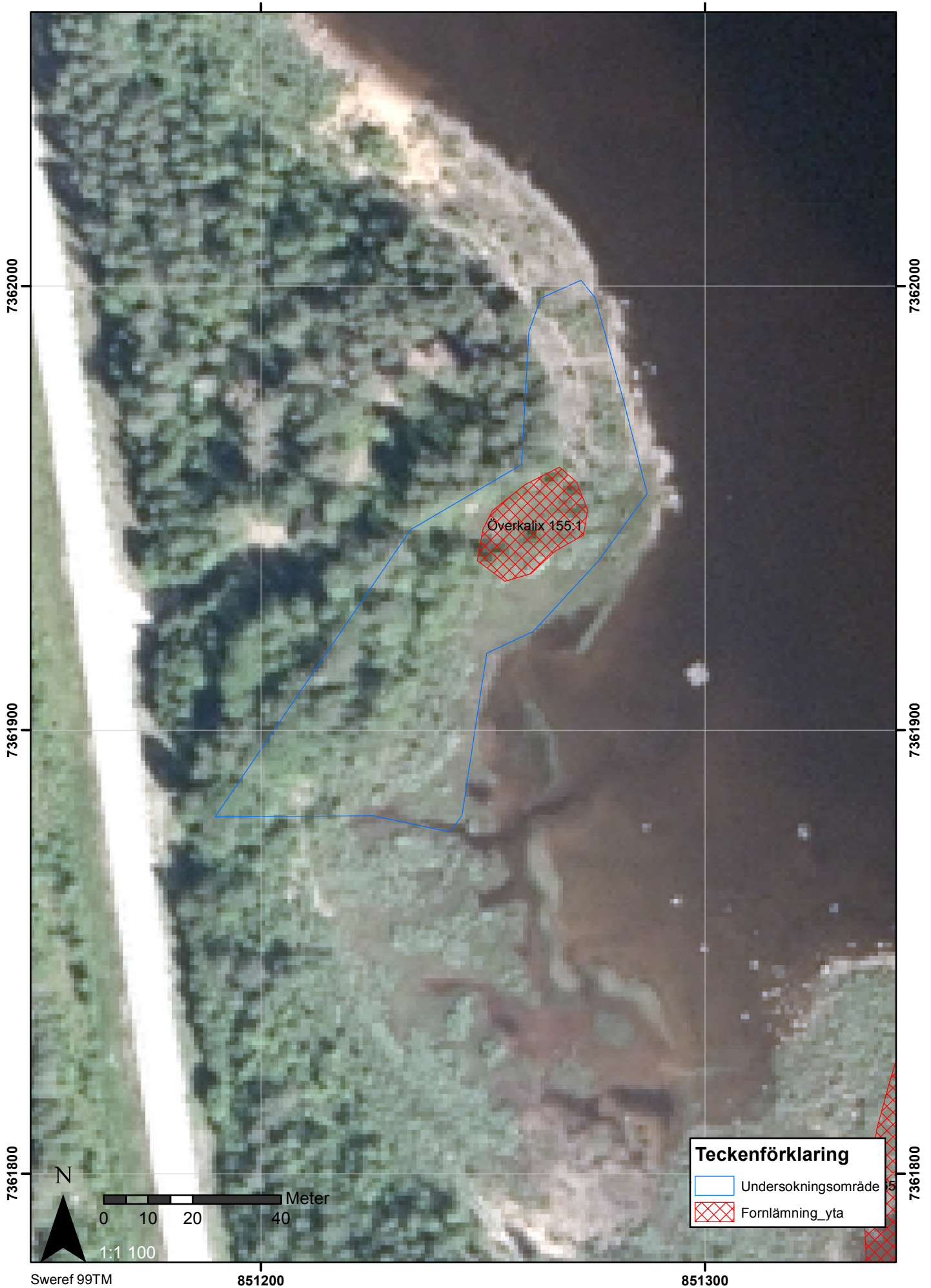
Undersökningsområde samt undersökta ytor i anslutning till Raä Överkalix 80:1





Teckenförklaring	
	Maskingrävda schakt
	Undersökningsområde
	Fornlämning_yta

N
0 10 20 40 Meter
1:1 500

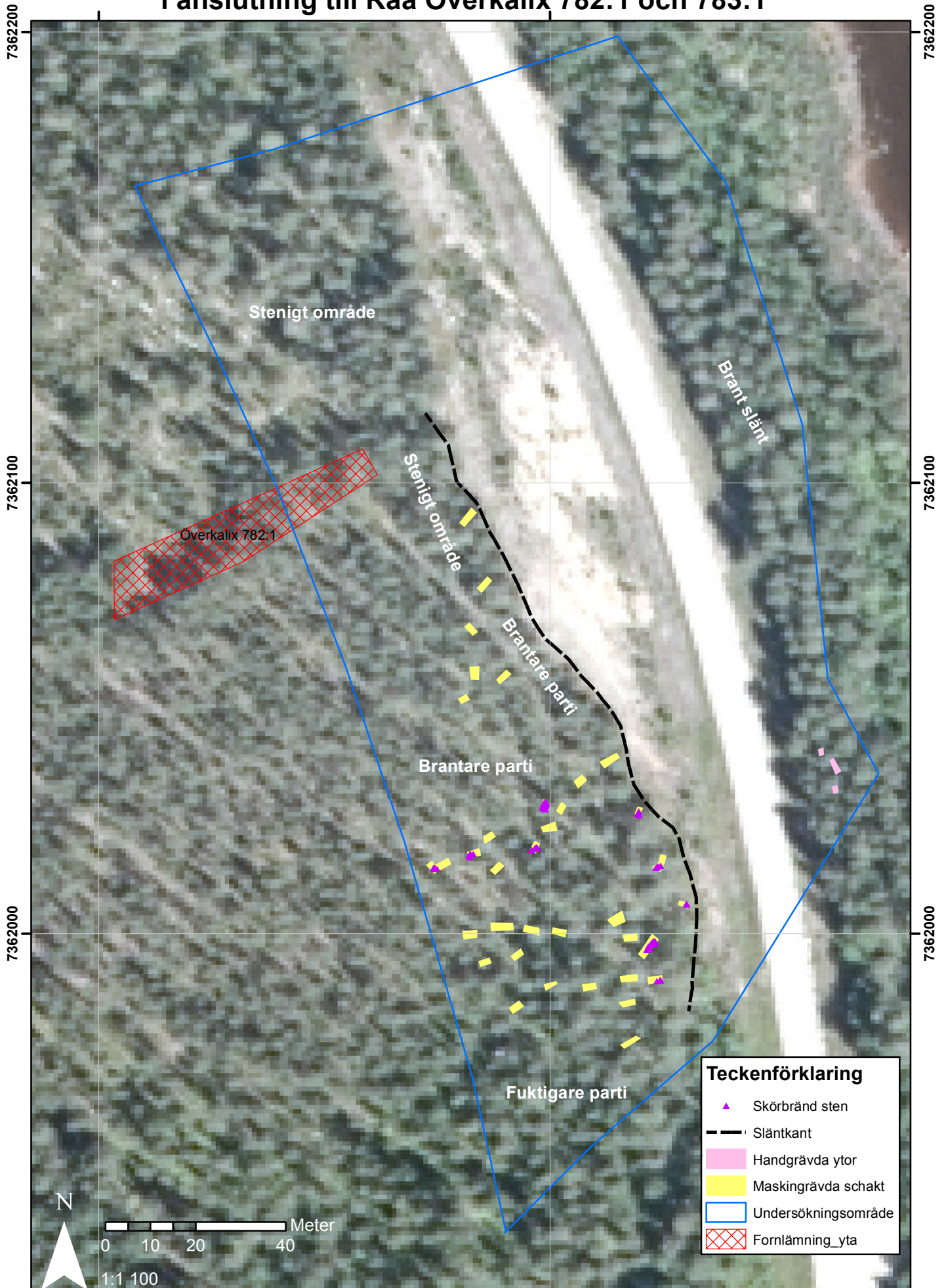
Undersökningsområdet i anslutning till Raä Överkalix 155:1



Teckenförklaring

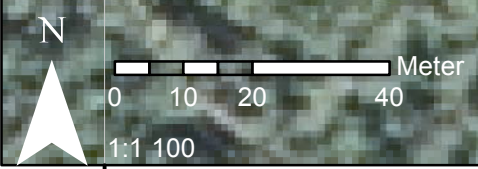
	Undersökningsområde
	Fornlämning_yta

Undersökningsområde samt undersökta ytor och framkomna fynd i anslutning till Raä Överkalix 782:1 och 783:1



Teckenförklaring

- ▲ Skörbränd sten
- Släntkant
- Handgrävda ytor
- Maskingrävda schakt
- Undersökningsområde
- ▨ Fornlämning_yta



Undersökningsområde samt undersökta ytor i anslutning till Raä Gällivare 979:1



Fotolista

Acc.nr: 2015: 80: 1-27, digitala bilder

Topografi: Råktjärv, Överkalix kommun och socken, Norrbotten

Objekt: Raä Överkalix 80:1, längs väg E10

Typ av uppdrag: Avgränsande arkeologisk förundersökning

Datum: 21-24/9 2015

Fotografer: Carina Bennerhag (CB), Frida Palmbo (FP)

Acc.nr: 2015: 80: 28-57, digitala bilder

Topografi: Råktjärv, Överkalix kommun och socken, Norrbotten

Objekt: Raä Överkalix 782:1, längs väg E10

Typ av uppdrag: Avgränsande arkeologisk förundersökning

Datum: 24-30/9 2015

Fotograf: Carina Bennerhag (CB)

Acc.nr: 2015: 80: 58-64, digitala bilder

Topografi: Skaulo, Gällivare kommun och socken, Norrbotten

Objekt: Raä Gällivare 979:1, längs väg E10

Typ av uppdrag: Avgränsande arkeologisk förundersökning

Datum: 1/10 2015

Fotograf: Carina Bennerhag (CB)

Fig. nr - anger bildens Figurnummer i rapporten.

Nr	Fig. nr	Objekt och beskrivning	Taget från	Foto	Datum
1		Raä Överkalix 80:1. Översikt område 1.	VSV	CB	2015-09-21
2		Raä Överkalix 80:1. Översikt område 1.	SSV	CB	2015-09-21
3		Raä Överkalix 80:1. Översikt område 2, västra delen.	V	CB	2015-09-21
4		Raä Överkalix 80:1. Översikt område 3.	NV	CB	2015-09-21
5		Raä Överkalix 80:1. Översikt område 4.	S	CB	2015-09-21
6		Raä Överkalix 80:1. Översikt område 5, östra delen.	NV	CB	2015-09-21
7		Raä Överkalix 80:1. Översikt område 5, mellersta delen.	NV	CB	2015-09-21
8		Raä Överkalix 80:1. Översikt område 5, västra delen.	NV	CB	2015-09-21
9		Raä Överkalix 80:1. Översikt område 2, östra delen.	N	FP	2015-09-21
10	1	Raä Överkalix 80:1. Översikt område 2, västra delen. Äldre väg i bildens högerkant.	NV	FP	2015-09-21
11		Raä Överkalix 80:1. Översikt område 1. Äldre väg i bildens vänsterkant.	N	FP	2015-09-21
12		Raä Överkalix 80:1. Område 3, västra delen. Stenhögar och skrotupplag.	SÖ	FP	2015-09-21
13		Raä Överkalix 80:1. Arbetsbild, maskinschaktning.		FP	2015-09-23
14		Raä Överkalix 80:1. Arbetsbild, maskinschaktning.		FP	2015-09-23

15		Raä Överkalix 80:1. Exempel på schakt.	S	FP	2015-09-23
16		Raä Överkalix 80:1. Exempel på schakt.	V	FP	2015-09-23
17		Raä Överkalix 80:1. Översikt område 5.	SSÖ	CB	2015-09-23
18		Raä Överkalix 80:1. Översikt område 5.	S	CB	2015-09-23
19		Raä Överkalix 80:1. Översikt område 4, hygge.	N	CB	2015-09-23
20		Raä Överkalix 80:1. Översikt område 4, hygge.	"	CB	2015-09-23
21		Raä Överkalix 80:1. Översikt område 5, hygge.	SSÖ	CB	2015-09-23
22		Raä Överkalix 80:1. Översikt område 5, hygge.	SSV	CB	2015-09-23
23		Raä Överkalix 80:1. Översikt hygge med äldre väg i bakgrunden.	SÖ	CB	2015-09-23
24		Raä Överkalix 80:1. Översikt hygge. Taget mot avbanad yta, där barack är placerad.	NNV	CB	2015-09-23
25		Raä Överkalix 80:1. Översikt över avbanad yta, centralt inom undersökningsområdet.	Ö	CB	2015-09-23
26		Raä Överkalix 80:1. Översikt över avbanad yta, centralt inom undersökningsområdet.	NÖ	CB	2015-09-23
27		Raä Överkalix 80:1. Översikt över avbanad yta, centralt inom undersökningsområdet.	ÖSÖ	CB	2015-09-23
28		Raä Överkalix 782:1. Översikt över södra delen av undersökningsområdet.	Ö	CB	2015-09-24
29		Raä Överkalix 782:1. Översikt över den nordöstra delen av undersökningsområdet. Taget från de lägst belägna delarna.	SÖ	CB	2015-09-24
30		Raä Överkalix 782:1. Arbetsbild. Skotaren plockar ut timmer.	NÖ	CB	2015-09-24
31		Raä Överkalix 782:1. Översikt över en av terrasser- na belägen centralt inom undersökningsområdet.	NÖ	CB	2015-09-24
32		Raä Överkalix 782:1. Översikt över en av terrasser- na belägen centralt inom undersökningsområdet.	NÖ	CB	2015-09-24
33		Raä Överkalix 782:1. Översikt över undersöknings- områdets östra del, med Kalixälven i bakgrunden.	V	CB	2015-09-24
34		Raä Överkalix 782:1. Översikt över undersöknings- områdets östra del, med Kalixälven i bakgrunden.	VSV	CB	2015-09-24
35	2	Raä Överkalix 782:1. Översikt över den registrerade boplatsen.	NÖ	CB	2015-09-24
36		Raä Överkalix 782:1. Översikt över undersöknings- områdets norra delar. Blockig terräng.	NÖ	CB	2015-09-24
37	3	Raä Överkalix 782:1. Översikt över undersöknings- områdets norra delar. Blockig terräng.	SSÖ	CB	2015-09-24
38		Raä Överkalix 782:1. Översikt över en av terrasser- na inom undersökningsområdet. Kalixälven i bak- grunden.	SV	CB	2015-09-24
39		Raä Överkalix 782:1. Översikt över en av terrasser- na inom undersökningsområdet. Kalixälven i bak- grunden.	SV	CB	2015-09-24
40		Raä Överkalix 782:1. Översikt över en av terrasser- na inom undersökningsområdet. Kalixälven i bak- grunden.	V	CB	2015-09-24
41		Raä Överkalix 782:1. Översikt över en av terrasser- na inom undersökningsområdet. Kalixälven i bak- grunden.	V	CB	2015-09-24
42		Raä Överkalix 782:1. Översikt över undersöknings- områdets södra delar. Blöt terräng, granskog.	N	CB	2015-09-24
43		Raä Överkalix 782:1. Arbetsbild. Skotaren plockar ut timmer ur området.		CB	2015-09-24

44		Raä Överkalix 782:1. Översikt över undersökningsområdets södra delar. Fuktig terräng, granskog.	NNV	CB	2015-09-24
45	4	Raä Överkalix 782:1. Schakt med skörbränd sten.	SÖ	CB	2015-09-29
46		Raä Överkalix 782:1. Schakt med skörbränd sten.	"	CB	2015-09-29
47		Raä Överkalix 782:1. Schakt med skörbränd sten.	NV	CB	2015-09-29
48		Raä Överkalix 782:1. Schakt med skörbränd sten.	NÖ	CB	2015-09-29
49		Raä Överkalix 782:1. Schakt med skörbränd sten.	"	CB	2015-09-29
50		Raä Överkalix 782:1. Översikt över brantare parti inom undersökningsområdet.	Ö	CB	2015-09-30
51		Raä Överkalix 782:1. Översikt över brantare parti inom undersökningsområdet.	"	CB	2015-09-30
52		Raä Överkalix 782:1. Översikt över Kalixälven från undersökningsområdets östra del.	S	CB	2015-09-30
53		Raä Överkalix 782:1. Översikt över Kalixälven från undersökningsområdets östra del.	VSV	CB	2015-09-30
54		Raä Överkalix 782:1. Översikt över Kalixälven från undersökningsområdets östra del.	VNV	CB	2015-09-30
55		Raä Överkalix 782:1. Terrass inom undersökningsområdet på den östra sidan av E10.	S	CB	2015-09-30
56		Raä Överkalix 782:1. Brant parti inom undersökningsområdet på den östra sidan av E10.	S	CB	2015-09-30
57		Raä Överkalix 782:1. Brant parti inom undersökningsområdet på den östra sidan av E10.	"	CB	2015-09-30
58		Raä Gällivare 979:1. Översikt område 2.	SSV	CB	2015-10-01
59		Raä Gällivare 979:1. Översikt område 2.	"	CB	2015-10-01
60		Raä Gällivare 979:1. Översikt område 4.	NNÖ	CB	2015-10-01
61		Raä Gällivare 979:1. Översikt område 4.	"	CB	2015-10-01
62		Raä Gällivare 979:1. Översikt område 4.	"	CB	2015-10-01
63		Raä Gällivare 979:1. Översikt område 4.	"	CB	2015-10-01
64		Raä Gällivare 979:1. Exempel på schakt inom undersökningsområdet.	S	CB	2015-10-01



Norrbottnens
museum



Norrbottnens museum
Box 266, 971 08 Luleå
Storgatan 2
Tel 0920-24 35 02
norrbottnens.museum@nll.se
www.norrbottnensmuseum.se