

## Samrådshandling

# Väg 17/1195 Billeberga, vänstersvängkörfält

## Svalövs kommun, Skåne län

PM ledningssamordning 2021-09-10

Projektnummer: 166007



Dokumenttitel: PM Ledningssamordning  
Skapat av: Sandra Ottosson, Ramboll Sverige AB  
Dokumenttyp: PM  
Ärendenummer: TRV 2019/35414  
Projektnummer: 166007  
Version: 1  
Publiceringsdatum: 2021-09-10  
Utgivare: Trafikverket  
Kontaktperson: Denis Music, Trafikverket  
Uppdragsansvarig: Linnea Svensson, Ramboll Sverige AB  
Granskning:  
Delområde: 1 - VÄG 17/1195 BILLEBERGA  
Handlingstyp: SAMRÅDSHANDLING

Distributör: Trafikverket Region Sydost, 211 18 Malmö. Besöksadress: Gibraltargatan 7, tel: 0771-921 921

## **Innehåll**

<b>PM LEDNINGSSAMORDNING.....</b>	<b>4</b>
<b>1 INLEDNING.....</b>	<b>4</b>
<b>2 SYFTE.....</b>	<b>5</b>
<b>3 LEDNINGSÄGARE.....</b>	<b>5</b>
<b>4 KONTAKTUPPGIFTER TILL LEDNINGSÄGARE.....</b>	<b>6</b>
<b>5 BEFINTLIGA LEDNINGAR .....</b>	<b>6</b>
5.1 Befintliga El-ledningar.....	6
5.2 Befintliga Teleledningar.....	7
5.3 Befintliga VA-ledningar.....	7
5.4 Intressenter från Trafikverket.....	8

# 1 PM ledningssamordning

## 2 Inledning

Ramboll Sverige AB (Ramboll) har fått i uppdrag av Trafikverket att ta fram PM Ledningssamordning för förfrågningsunderlag för utförande entreprenad för projektet Väg 17/1195 Billeberga, vänstersvängkörväg, Svalövs kommun, Skåne län.

Trafikverket har beslutat att det ska byggas ett vänstersvängkörväg på Eslövsvägen (väg 17) in till Billeberga samt ett accelerationsfält på samma väg för de bilister som kör ut från Billeberga i en vänstersväng för att öka trafiksäkerheten. Korsningen väg 17 och väg 1195 ligger i Billeberga, Svalövs kommun. Korsning visas i figur 1.



Figur 1: Översiktlig lokalisering av området för vägprojektet. Källa: Lantmäteriet GSD ortofoto

Väg 1195 ansluter till väg 17 i en trevägskorsning. Korsningen är av korsningstyp B och är idag reglerad med stopplikt för trafiken på väg 1195. Hastigheten är 50 km/tim på väg 1195 och 70 km/tim på väg 17.

Alla åtgärder gällande ledningar inom vägområdet bekostas av Trafikverket.

Alla åtgärder gällande trafikverkets ledningar bekostas av trafikverket.

Ledningar redovisas på ritning 100W9401. Ledningarna är endast illustrativt illustrerade på ritningar och entreprenören ska ombesörja fysisk utsättning för befintliga ledningar för att säkerställa dess exakta läge hos Ledningskollen.se.

## 3 Syfte

Ett ”PM ledningssamordning” har upprättats, utifrån erforderliga samråd, för hur samordning ska ske för omläggning/skydd av befintliga och planerade ledningar inom vägområdet.

I detta skede är PM:et underlag för:

- Gå igenom framtaget underlag för ledningar som kan komma att påverkas av den nya vägen
- Beskriva information om planerade ombyggnationer/nybyggnationer av ledningar
- Beskriva hantering av berörda ledningar och eventuell samordning

Trafikverket vill få information om felaktigheter i underlaget samt eventuella ledningar som ej är med.

Kostnadsfördelning generellt kan sägas att om ledningen ligger utanför befintligt vägområde så står trafikverket för kostnaderna och om ledningarna ligger innanför befintligt vägområde så är det ledningsägaren som står för kostnaden. För korsande VA gäller principiellt att Trafikverket står för åtgärderna som t.ex. kan bestå av flytt eller annan justering.

Trafikverket har upprättat avtal med de större ledningsägarna i Sverige för att underlätta hanteringen vid ombyggnad och nybyggnad. De ledningar som ej är exakt inmätta och har ett osäkert läge, går inte att säga om de i dagsläget ligger innanför eller utanför befintligt vägområde. Det behöver utredas vidare eller friläggas under entreprenaden och dokumenteras när ledningarna påträffas. Om ledningen ligger utanför nytt vägområde krävs ingen åtgärd, men om ledningen påträffas inom vägområdet kan den behöva skyddas om den ska ligga kvar eller alternativt flyttas utanför vägområdet. Kostnad beror således på var befintlig ledning finns samt vilken åtgärd som blir aktuell. Åtgärd bestäms i samråd med ledningsägaren.

## 4 Ledningsägare

Ledningsägare har identifierats via [www.ledningskollen.se](http://www.ledningskollen.se). Förfrågan skickades 2020-01-17 av Sandra Ottosson, [sandra.ottosson@ramboll.se](mailto:sandra.ottosson@ramboll.se).

De ledningsägare som inte är medlemmar i ledningskollen har kontaktats av Sandra Ottosson

Följande ledningsägare har identifierats i projektets område:

- E.ON, El kablar
- Skanova, Tele-och kanalisation
- NSVA, VA
- Trafikverket

## 5 Kontaktuppgifter till ledningsägare

Följande kontaktuppgifter till ledningsägare har erhållits genom ledningskollen och direktkontakt till ledningsägare:

Tabell 1: kontaktuppgifter till ledningsägare

Ledningsägare	Ledningsslag	Kontaktuppgifter
E.ON	El kabel	Anders Appelholm 070-2757277 Anders.appelholm@eon.se
Skanova	Jordkabel/kanalisation osäkert läge och bredd	Jannice Svensson Telefon: 072-2302313 Jannice.svensson@skanova.se
NSVA	VA	Malin Persson Telefon: 010-499 97 00
Privatperson till fastigheten Svalöv Billeberga 9:52	VA	Kontaktuppgifter tillhandahålls av beställaren.
Trafikverket	VA Ledningar	Denis Music Tel: 072-0837978 <a href="mailto:denis.music@trafikverket.se">denis.music@trafikverket.se</a>

## 6 Befintliga ledningar

### 6.1 Befintliga El-ledningar

El ledningar i mark från E.ON ligger norr om korsningen längs med väg 17 och korsar väg 17 precis till väster om korsningen. El kabeln fortsätter sen söderut längs med väg 1195 till samhället Billeberga. Det ligger El-ledningar i mark öster om väg 1195. Se ritning 100W9401.

Tabell 2: Eventuella åtgärder för El ledningar

Beskrivning av ledningsläge	Typ av ledning	Åtgärd
Kabeln korsar väg 17 väster om korsningen och fortsätter sen österut parallellt med väg 17.	20 kV Axcilght-FLT 3x240/25, PVC. Ligger i skyddsror dim 110 vid korsning av vägen. Under väg är djupet ca 1,20m och i slänten är djupet ca 0,9m	Kan rättas ut och förlängas. Rekomenderas ligga kvar. Måste vara spänningslös vid arbete. Elkablar skyddas vid korsningar av andra ledningar.

## 6.2 Befintliga Teleledningar

I området finns en teleledning från Skanova som korsar väg 17 i princip vinkelrätt. Ledningen är placerad precis väster om korsningen i närheten av träddungen, se ritning 100W9401

Tabell 3: Eventuella åtgärder för Teleledningar

Beskrivning av ledningsläget	Typ av ledning	Åtgärd
Kabeln är placerad till väster om korsningen men till höger om skogsdungen. Ledningen korsar väg 17 i princip vinkelrät.	Teleledning. Kopparkabel med plasthölje. Diameter ca 3cm. Förväntat djup är 50-60cm.	Går bra att frilägga under arbetet, men förväntas kunna ligga kvar. Vid behov av flytt av kabel kontaktas skanova med 4 veckors framförhållning. Ledningsanvisning beställs via <a href="http://Ledningskollen.se">Ledningskollen.se</a>

## 6.3 Befintliga VA-ledningar

En dagvattenledning med dimension 500 betong och en vattenledning dimension 50PEM ligger på södra sidan av väg 17, väster om korsningen och väg 1195 i Billeberga. Dagvattenledningen ägs av NSVA medan vattenledningen ägs av en privatperson. Dagvattnet rinner därefter söder ut längs med väg 1195 för att sedan fortsätta mot samhället Billeberga. Dagvattenledningen har sitt utlopp i dikningsföretaget Bråån som ligger på avstånd 1 km från vägen och rinner västerut. Dagvattenledningen förväntas inte bli påverkad av ombyggnationen av korsningen.

Vattenledningen passerar under väg 17 till en brunn placerad vid dungen.

Vattenledningen förväntas ligga så pass djupt att den troligtvis inte kommer att påverkas av arbetet.

Under väg 17 finns även ett antal dagvattenledningar och trummor som tillhandahålls av Trafikverket. Funktionen för dessa är avledning av vägavvattning samt åkerdränering.

Se ritning 100W9401 för placering av ledningarna.

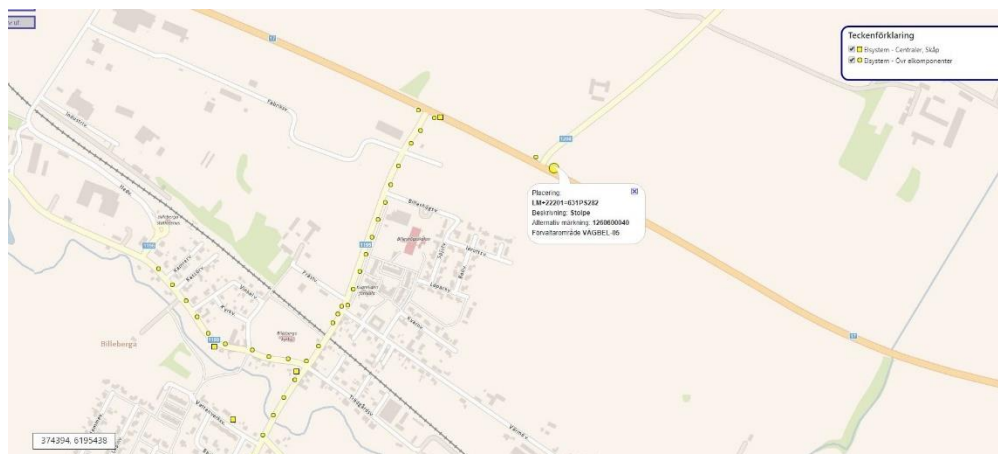
Tabell 4: Eventuella åtgärder för befintliga VA-ledningar

Beskrivning av Ledningsläget	Typ av ledning	Åtgärd
0/260: Söder om väg 17. Väster om väg 1195.	D500BTG	Ingen åtgärd
0/260: Söder om väg 17. Väster om väg 1195 samt passerar under väg 17.	V50PEM	Ingen Åtgärd
0/280:	D300BTG	Trumma flyttas till nytt läge i slänten vid åkerinfarten

0/440:	D300BTG	Trumma flyttas till nytt läge i slänten vid åkerinfarten
0/080 – 0/620	D225BTG - D400BTG	Parallell ledning längs vägen flyttas ut till bakslänten.
0/080	D225BTG Utlopp	Ledning byts ut då ledning har rörsprickor och läckage.
0/260	D350BTG	Ledning byts ut då ledningen har rörsprickor och inläckage.
0/260	D800BTG	Vägtrumma under väg. Ingen åtgärd
0/410	D1100BTG	Vägtrumma under väg. Ingen åtgärd
0/140	D300BTG	Ingen åtgärd
0/240 – 0/260	D225BTG	Ingen åtgärd
0/370 – 0/450	D225BTG	Ingen åtgärd

## 6.4 Intressenter från Trafikverket

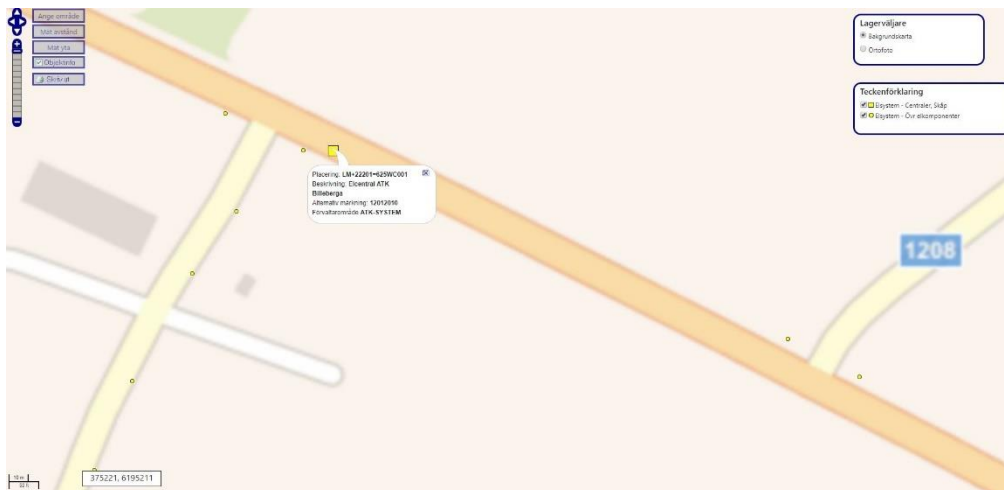
Trafikverket Infrastystem (avdelning Vägsystem/enheterna Infrateknik och IT) har intressen i området. Trafikverket har Elsystem-Centralskåp precis innan korsning söder om väg 17, se figur 2.



Figur 2: Intressen från Trafikverket.

Det ligger även ett antal El system som övriga komponenter på båda sidor om väg 1195. Se figur 3





*Figur 3: Intressen från Trafikverket*

Dessa infrasytem förväntas ej påverkas av ombyggnationen av korsningen.



**TRAFIKVERKET**

Trafikverket Region Sydost, 211 18 Malmö.

Besöksadress: Gibraltargatan 7, tel: 0771-921 921