



Trafiksäkerhetsarbete i Umeå kommun

Ur innehållet

- Underlag
 - Mångårigt samarbete med Norrlands universitetssjukhus
 - Trafiksäkerhetsprogram
 - Trafikdatorapport
- Åtgärder



Samarbetet med Norrlands universitetssjukhus

- Skaderegistreringen vid NUS påbörjades 1985 (Ulf Björnstig) genom ett Landstingsbeslut.
- Upptagningsområde - Umeå sjukvårdsdistrikt
- Under 1990-talet påbörjade kommunen samarbetet med NUS
- År 1999/2000 började STRADA (Swedish Traffic Accident Data Acquisition) användas för skadestatistikregistrering
 - Både polis och sjukvård rapporterar skadefall i STRADA, men medan sjukvården under ett år rapporterar ca 700 skadefall så rapporterar polisen för samma tidsperiod knappt 80 skadefall.
 - Samtliga polisområden i Sverige registrerar trafikolyckor sedan 2003.
 - Större delen av Sveriges akutsjukhus registrerar i STRADA.
- I Umeå kommun baseras trafiksäkerhetsarbetet på sjukvårdrapporterade skadefall.

TRAFIKSÄKERHETSPROGRAM



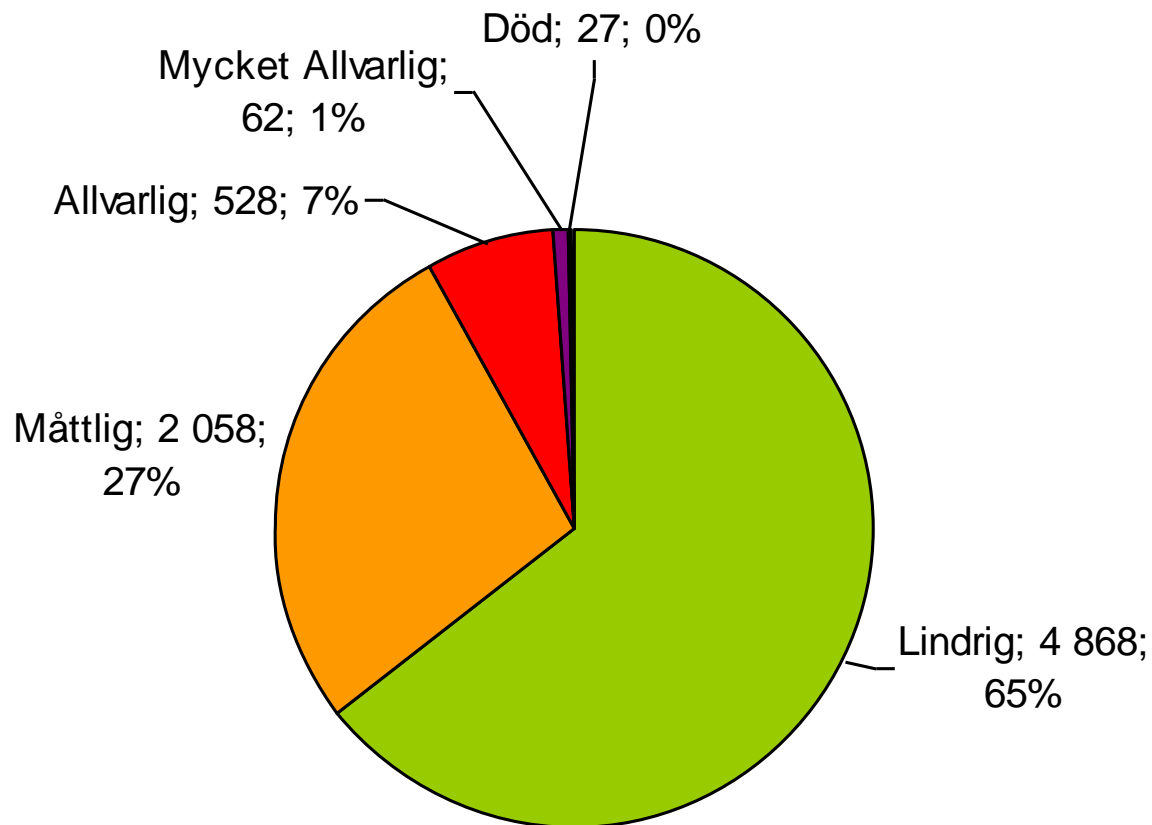
Tekniska nämnden 2007-09-26

Upplägg

- Trafiksäkerhetsläget i Umeå kommun
- Trafiksäkerhetsläget för barn och ungdomar
- Trafiksäkerhetsläget för seniorer

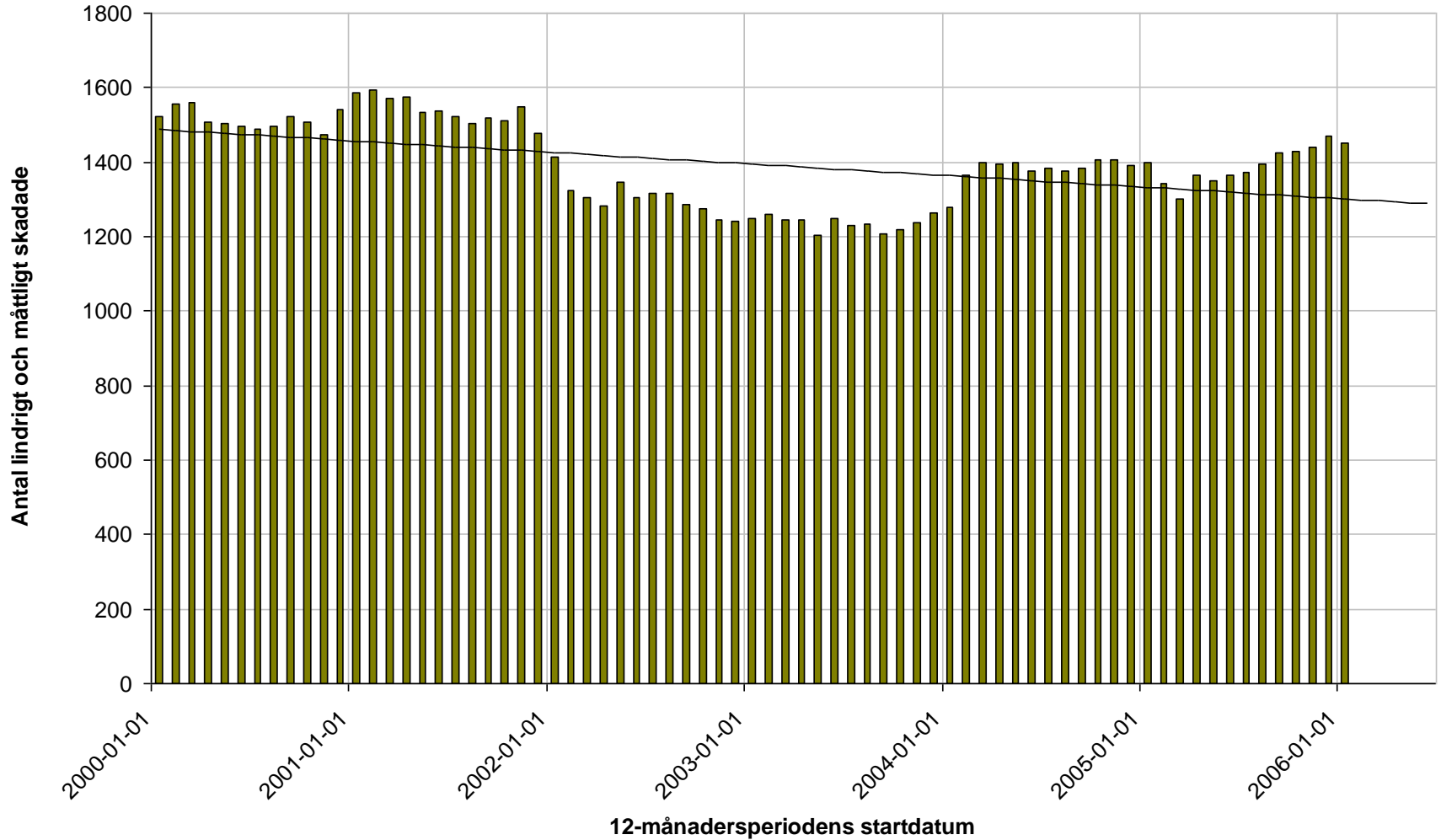


Antal skadade per skadekategori i Umeå kommun åren 2001-2005

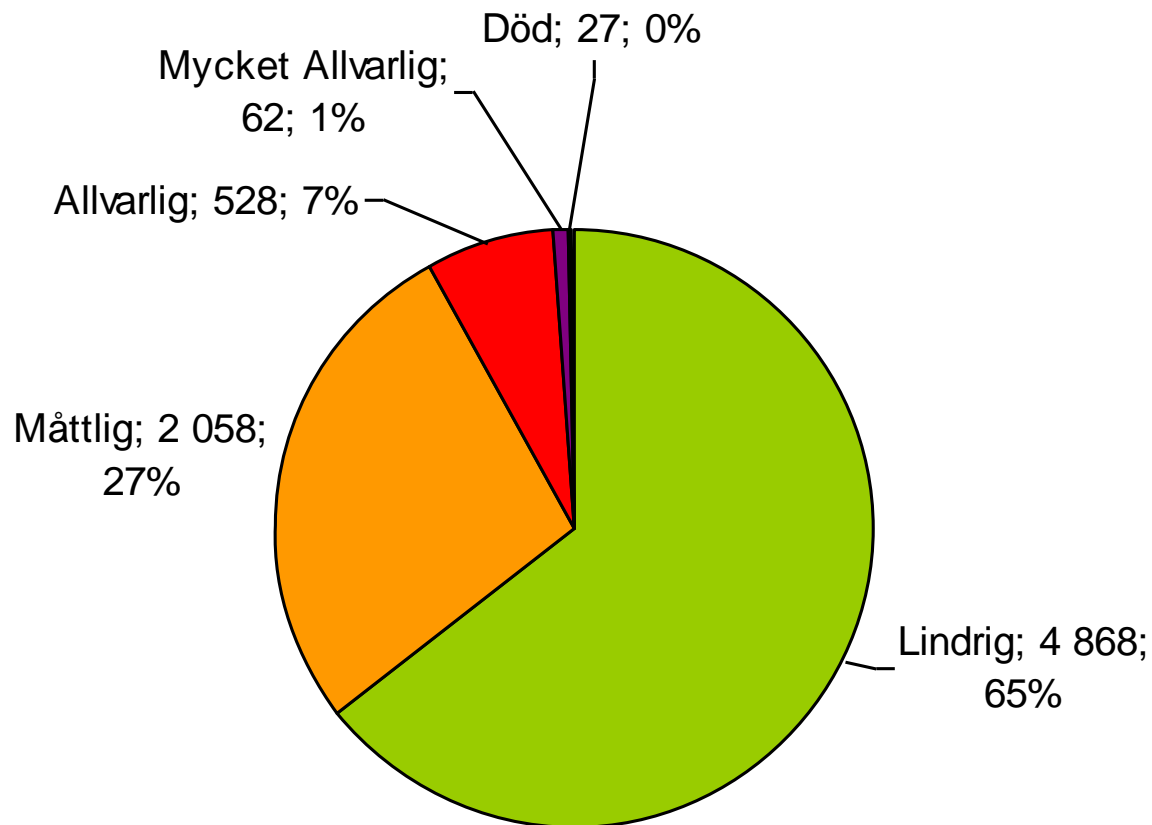


Trendkurva

Antal lindrigt och måttligt skadade i Umeå kommun (rullande 12-månadersvärden)

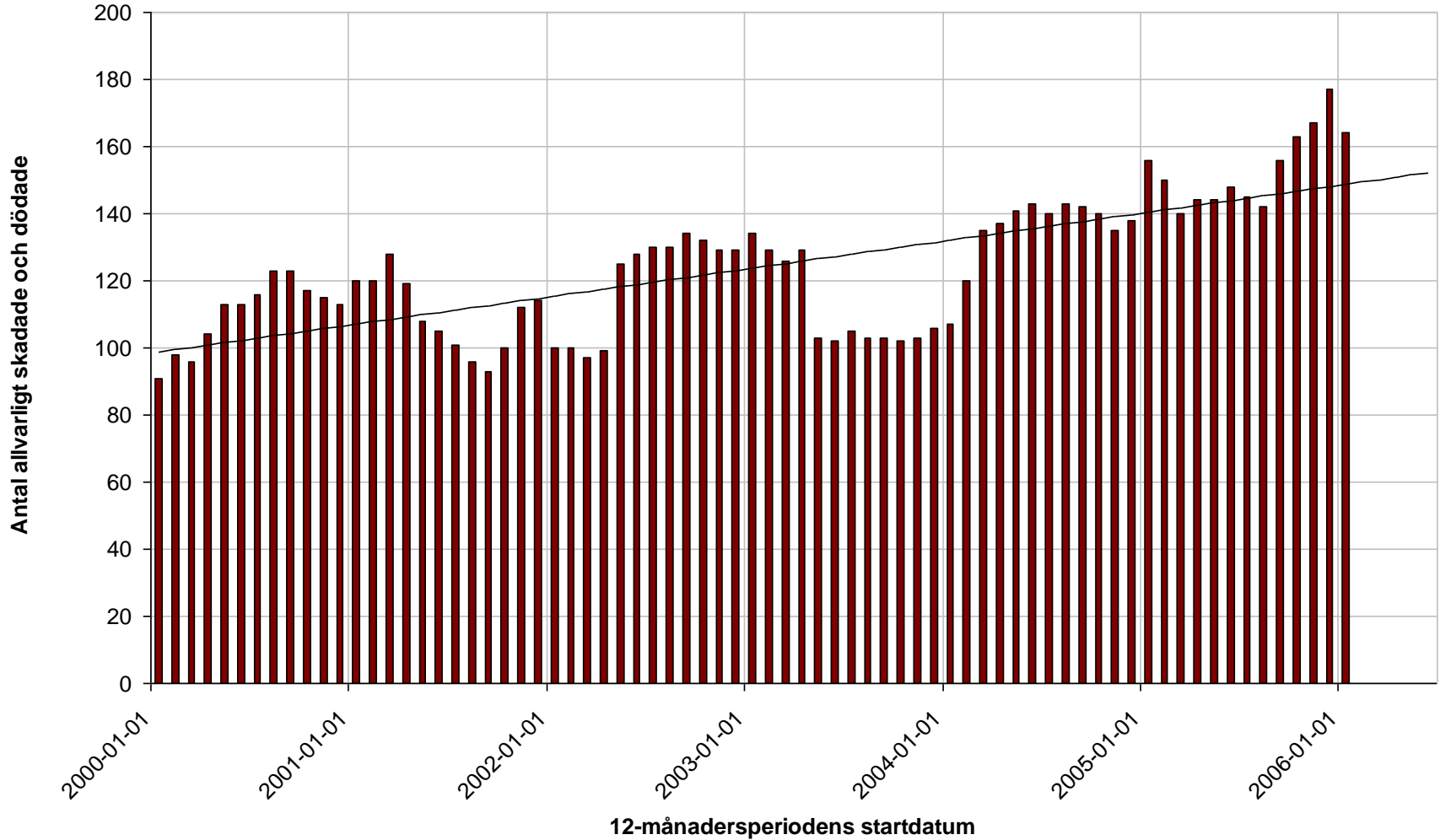


Antal skadade per skadekategori i Umeå kommun åren 2001-2005

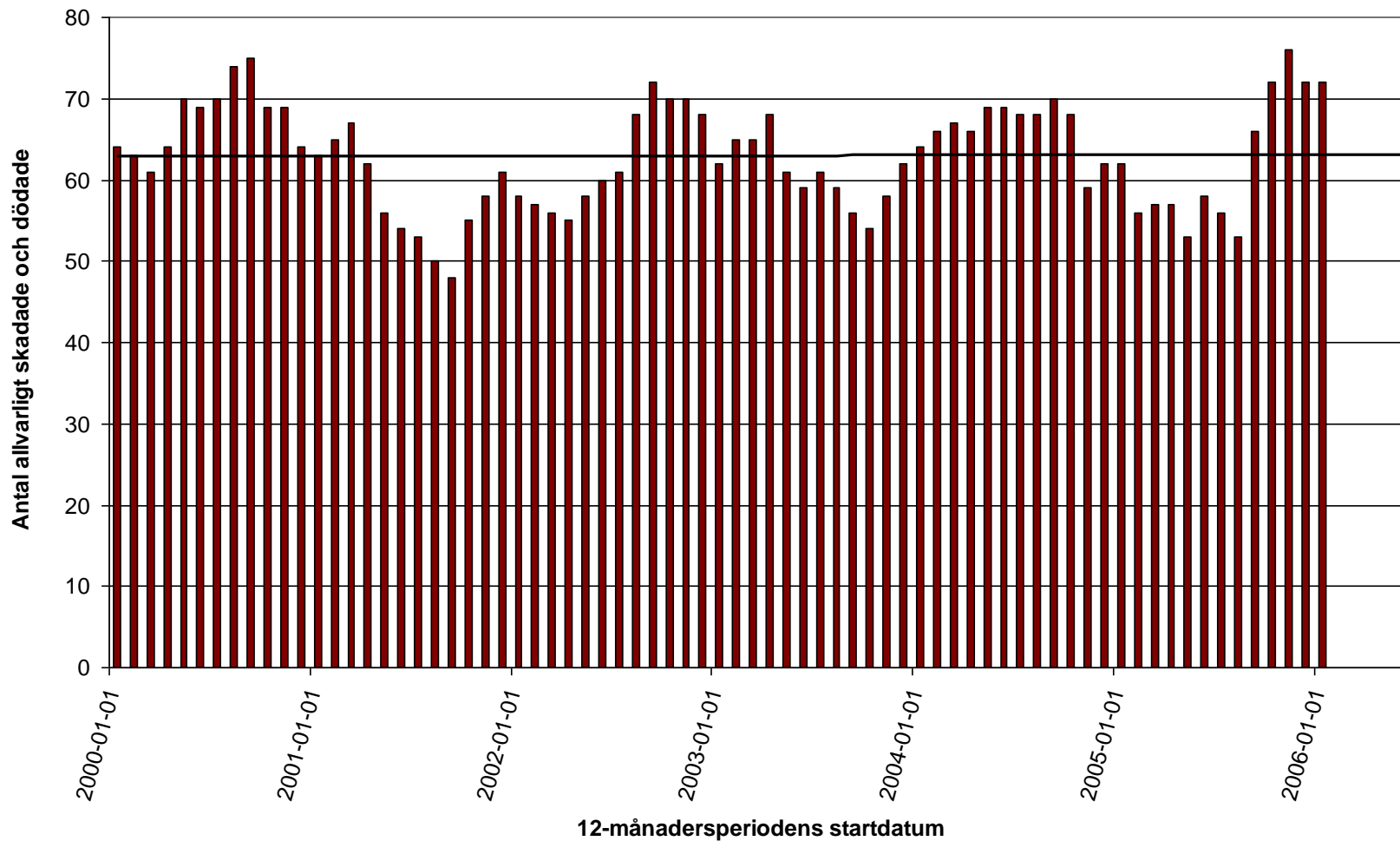


Trendkurva

Antal allvarligt skadade och dödade i Umeå kommun (rullande 12-månadersvärden)

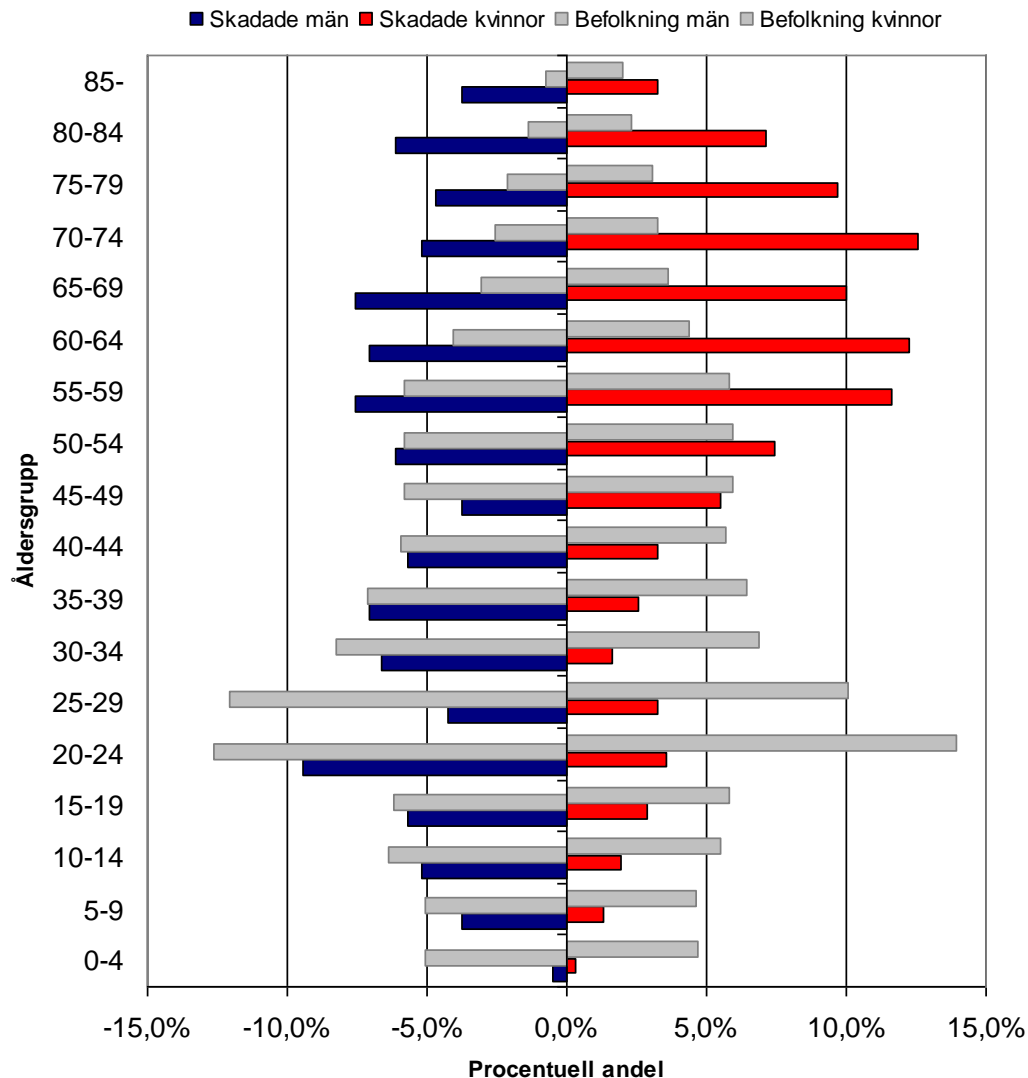


Trendkurva
Antal allvarigt skadade och dödade i Umeå kommun
exklusive fotgängare singel (rullande 12-månadersvärden)



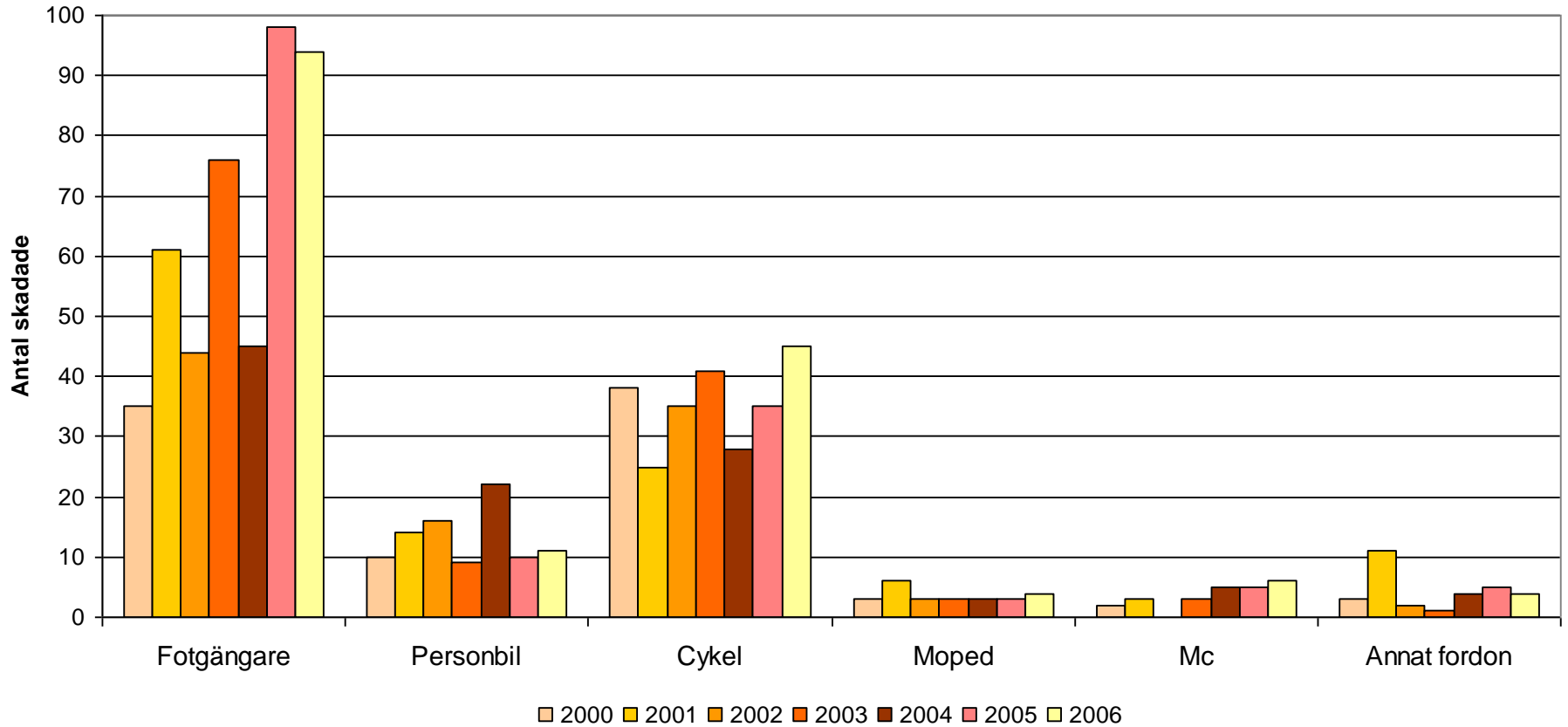
Andel allvarligt skadade samt dödade fördelat på kön och åldersgrupp jämfört med motsvarande andel av befolkningen, Umeå stad åren 2000-2005

(Antal skadade män 212 st, antal skadade kvinnor 310 st. Antal män i befolkningen 38 338 st, antal kvinnor 39 835)

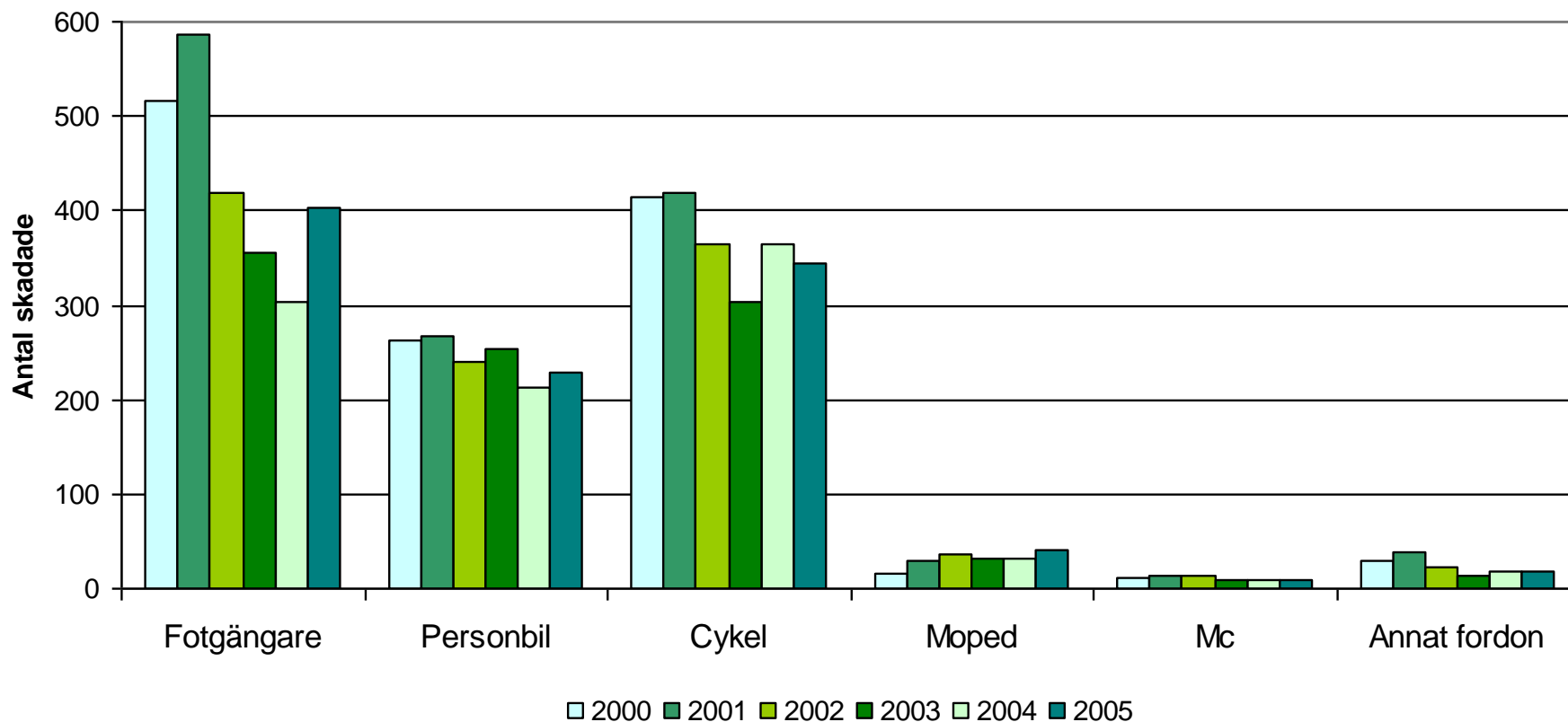


Alla allvarligt skadade och trafikdödade i Umeå stad 2000-2005

Antal allvarligt skadade samt dödade efter trafikslag i Umeå kommun



Lindrigt och måttligt skadade efter trafikslag i Umeå stad



Har genomförda trafiksäkerhetsåtgärder varit lyckade?

Under tioårsperioden 1984-1993 omkom:

- 6 fotgängare efter att ha blivit påkörda av motorfordon
- 13 bilister
- 2 cyklister
- 1 mc-/mopedist-förare

Under tioårsperioden 1997-2006 omkom:

- 2 fotgängare efter att ha blivit påkörda av mf (1997, 2000).
- 7 bilister (3 av dessa omkom 1997)
- 4 cyklister
- 4 mc-förare

(Siffrorna gäller Umeå tätort, Holmsund/Obbola, Hörnefors, Sävar)

Trafikdataberapport 2010–2011



Fem olyckslistor

- Fotgängare singel, period 2008-2011 (4 år)
- Cykel singel, period 2008-2011 (4 år)
- Upphinnande, period 2008-2011 (4 år)
- Oskyddade påkörda av motorfordon, period 2000-2011 (12 år)
- Skadade i motorfordon, period 2000-2011(12 år)

Fallolyckor (Fotgängare singel)

	Plats	Lindrig	Måttlig	Allvarlig	Mycket allvarlig	Totalt antal skadade	Hälsöförlust
1	Renmarkstorget	20	11	2	0	33	0,46
2	Rådhusstorget	18	10	0	2	30	0,45
3	Vasaplan	39	17	0	0	56	0,22
4	Busstation NUS	11	1	1	0	13	0,21
5	Rådhusplanaden, Rådhusstorget-Skolgatan	5	4	1	0	10	0,20
6	Järnvägstorget, västra halvan	6	1	1	0	8	0,19
7	Kungsgatan, Renmarkstorget - Sveagatan	3	2	1	0	6	0,19
8	Västra Norrlandsgatan, E4- Sveagatan	10	3	0	0	13	0,05
9	GC-tunnel vid järnvägsstation och övergångsställe	8	3	0	0	11	0,04
10	Kungsgatan mellan torgen	4	5	0	0	9	0,04

- Åtgärd genomförd
- Åtgärd planerad/pågår

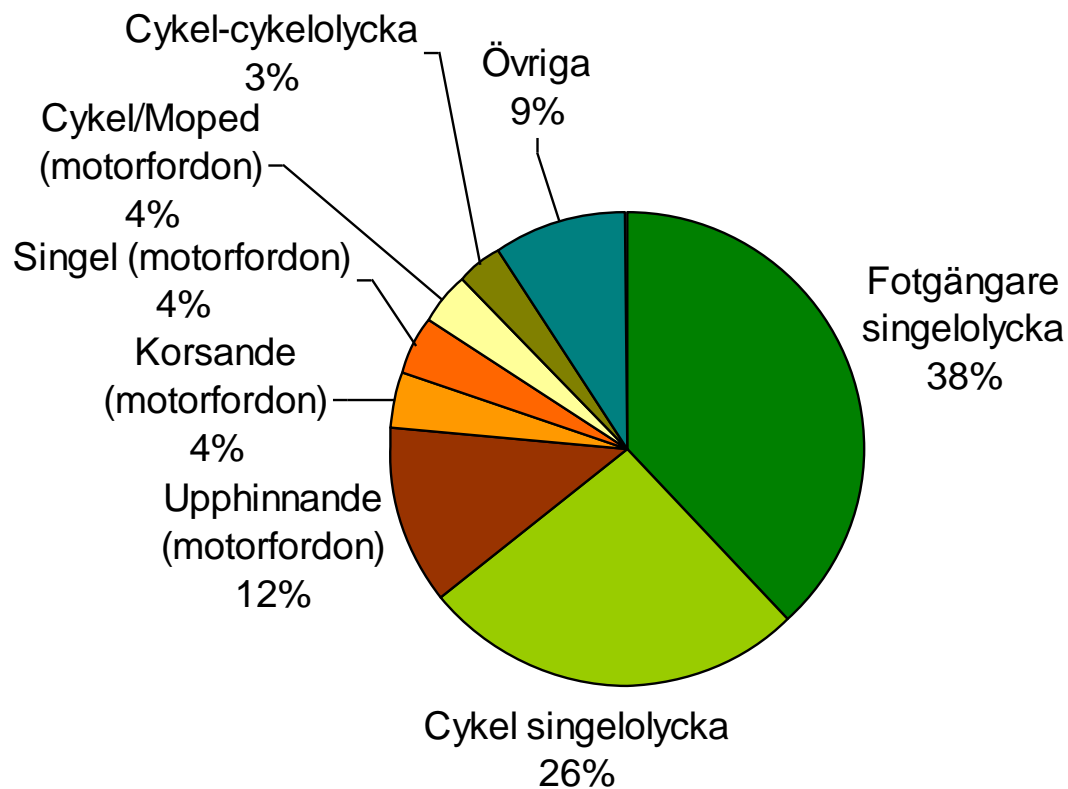
Cykel singel

	Plats	Lindrig	Måttlig	Allvarlig	Mycket allvarlig	Totalt antal skadade	Hälsöförlust
1	Svingen och första 100 m av Kungsgatan	23	15	3	1	42	0,82
2	Tunnel järnvägsstation och övergångsställe	11	5	2	1	19	0,56
3	Nedfart GC-bana Kyrkbron, södra sidan	7	1	2	0	10	0,37
4	Kungsgatan, delen Döbelngatan-Häradshövdingegatan	7	1	1	0	9	0,20
5	GC-väg backen söder om Östra gymnasiet	6	1	1	0	8	0,19
6	GC-bro till regementet, över E12	6	1	1	0	8	0,19
7	Nygatan, tunnel under E4	4	3	0	1	8	0,19
8	GC-väg utmed Mariehemsvägen (norra sidan), Bofinksvägen-Istidsgatan	4	0	1	0	5	0,18
9	Axtorpsvägen-Nydalavägen	3	1	1	0	5	0,18
10	Kungsgatan, delen Västra Kyrkogatan - Vasagatan	3	0	1	0	4	0,18
11	GC-bro mellan Älidhem-Köksvägen	8	5	0	0	13	0,05
12	Naturvetarstråket	8	2	0	0	10	0,04
13	Bryggargatan, delen Nybrogatan-Bölevägen	8	2	0	0	10	0,04
14	Rådhusorget	9	1	0	0	10	0,04
15	GC-väg Gamliabacken	7	2	0	0	9	0,04

Trafiksäkerhetsläget för seniorer i Umeå kommun



Andel skadade per olyckstyp i Umeå stad åren 2001-2005 (Totalt 5851 skadade personer)



Studie vid NUS avseende äldre (65+) år 2006

Studien gäller Umeå samt kranskommuner

193 skadade inom transportområde (128 kvinnor, 65 män)

35 cyklister

26 personbilister

4 påkörda fotgängare

6 övriga fordonsslag

122 personer halkade, snubblade och föll i samma nivå

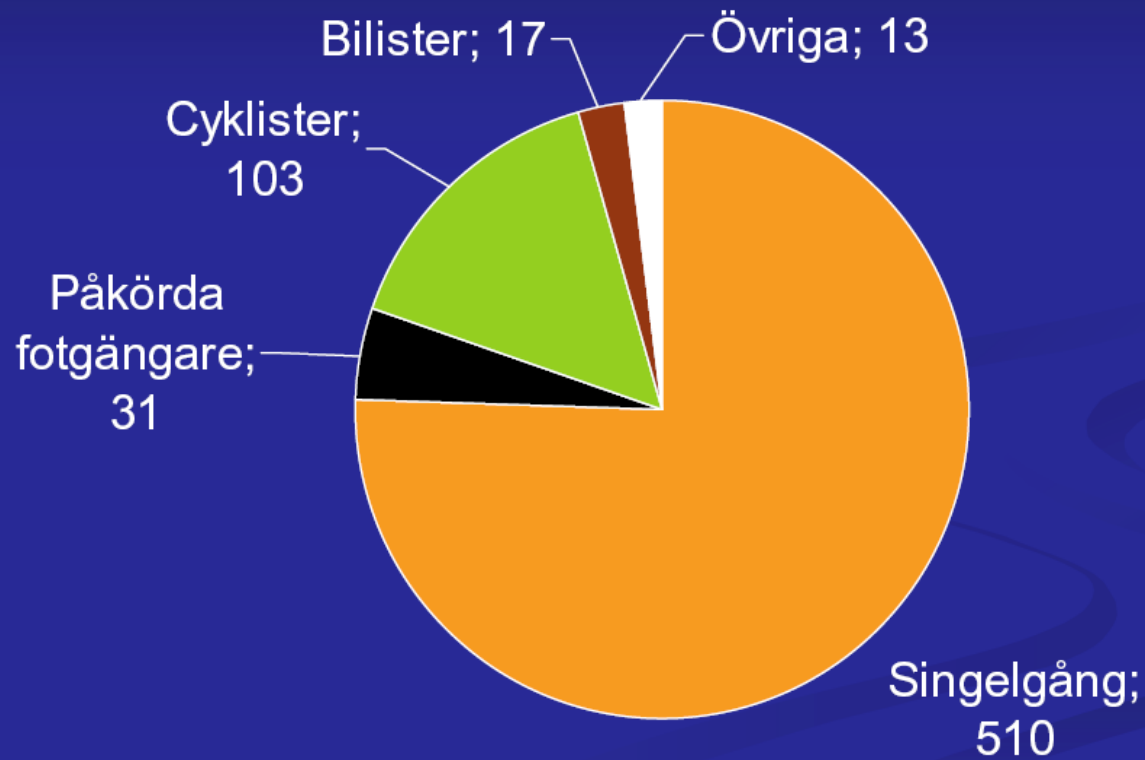
Transportområde

Skadeallvarlighet och belastning på sjukvården

	Antal	MAIS 2+	Inlagda
Singelgång	122	70 (57%)	30 (25%)
Cyklist	35	20 (57%)	14 (40%)
Personbilist	26	3 (12%)	1 (4%)
Påkörda fotgängare	4	1 (25%)	1 (25%)
Övriga	6	3 (50%)	2 (33%)
Totalt	193	97 (51%)	48 (24%)

Transportområde

Antal vårddagar olika trafikantkategorier, 674 vårddagar



Vanliga skador ”singelgång”

- Frakturskador 54%
- Oftast (62%) övre extremitet (fraktur u-arm, handled)

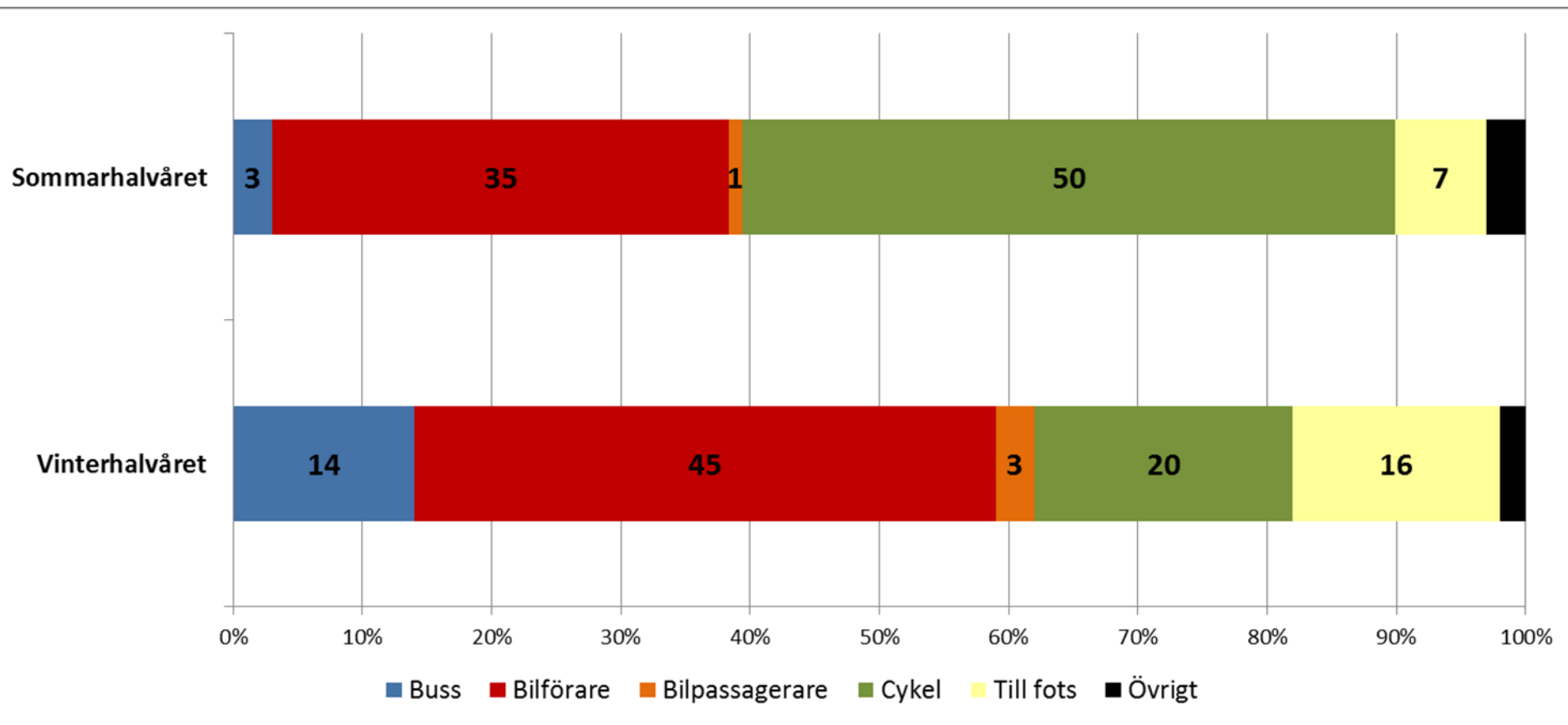
Andra skador

- Skallskador 6% (hjärnskakning eller allvarligare)

Sammanfattning

- "Singelgång-skador" och cyklister genererar de allvarligaste och mest betungande skadorna för sjukvården
- Fler kvinnor än män
- När det gäller äldre så ska preventionsinsatserna riktas mot "singelgångarna"

Hur man reser i Umeå



Åtgärder

- Fallolyckor bland äldre
 - broschyr om fallolyckor,
 - informationsmöten,
 - kampanj på butiker (fokus synbarhet samt halkskydd),
 - synbarhetskampanj*2 på hösten (utdelning av reflexer och lysen),
 - information till fastighetsägare om halkbekämpningsansvaret,
 - gratis sand till fastighetsägare
 - reflexer, broddar
 - utifrån Trafikdatarapporten särskild halkbekämpning på vissa platser
- Cykelolyckor bland yngre
 - Skola för hållbart resande,
 - Umecyklisten,
 - synbarhetskampanj*2 på hösten (utdelning av reflexer och lysen)
- Sammanhängande huvudnät för fotgängare och cyklister med särskilt hög standard avseende framkomlighet, trafiksäkerhet samt drift och underhåll

Synbarhetsaktivitet

- Gratis lysen
- Gratis reflexer
- Cykelkarta
- (Gratis broddar)



Syns du inte så finns du inte!
Kom och lär dig mer om synbarhet.
Tisdag 1 oktober, klockan 11-14 på Umeå universitet, campustorget.
Under dagen kommer Umeå kommun att dela ut cykellysen, reflexer och Umeås cykelkarta.

Välkommen!
Läs mer på www.umea.se/cykel



Cykla i Umeå



Åtgärder

- Fallolyckor bland äldre
 - broschyr om fallolyckor,
 - informationsmöten,
 - kampanj på butiker (fokus synbarhet samt halkskydd),
 - synbarhetskampanj*2 på hösten (utdelning av reflexer och lysen),
 - information till fastighetsägare om halkbekämpningsansvaret,
 - gratis sand till fastighetsägare
 - reflexer, broddar
 - utifrån Trafikdatarapporten särskild halkbekämpning på vissa platser
- Cykelolyckor bland yngre
 - Skola för hållbart resande,
 - Umecyklisten,
 - synbarhetskampanj*2 på hösten (utdelning av reflexer och lysen)
- Sammanhängande huvudnät för fotgängare och cyklister med särskilt hög standard avseende framkomlighet, trafiksäkerhet samt drift och underhåll

Ditt ansvar som fastighetsägare

Fastighetsägarbroschyr

- Halka
- Snöröjning
- Klippning av träd/buskar
- Sikttriangel



Säkert och trevligt – vårt gemensamma ansvar

Kommunen och fastighetsägarna har ett gemensamt ansvar för att hålla gator samt gång- och cykelbanor rena. Kommunen tar hand om körbanor, cykelbanor samt övrig allmän platsmark, medan du som fastighetsägare ansvarar för gångbanan utanför din fastighet. Äret om i den här foldern beskriver vi vad du ska tänka på när det gäller renhållning och snöröjning. Vi informerar också om ditt ansvar för att hålla sikten fri från värtighet för att öka säkerheten för gäende och andra trafikanter.

Med din hjälp kan vi förhindra att olyckor sker och göra Umeå till en tryggare stad.

Har du frågor eller vill veta mer om fastighetsägarens ansvar, tväka inte att ta kontakt med Gator och parker, 090-16 14 61.

► Läs mer på www.umea.se/kommun

Åtgärder

- Fallolyckor bland äldre
 - broschyr om fallolyckor,
 - informationsmöten,
 - kampanj på butiker (fokus synbarhet samt halkskydd),
 - synbarhetskampanj*2 på hösten (utdelning av reflexer och lysen),
 - information till fastighetsägare om halkbekämpningsansvaret,
 - gratis sand till fastighetsägare
 - reflexer, broddar
 - utifrån Trafikdatarapporten särskild halkbekämpning på vissa platser
- Cykelolyckor bland yngre
 - Skola för hållbart resande,
 - [Umecyklisten](#),
 - synbarhetskampanj*2 på hösten (utdelning av reflexer och lysen)
- Sammanhängande huvudnät för fotgängare och cyklister med särskilt hög standard avseende framkomlighet, trafiksäkerhet samt drift och underhåll

Umecyklisten (åk 4)

- Lektion om trafiksäkerhet
- Genomgång av cyklar och hjälmar
- Cykelteknikbana

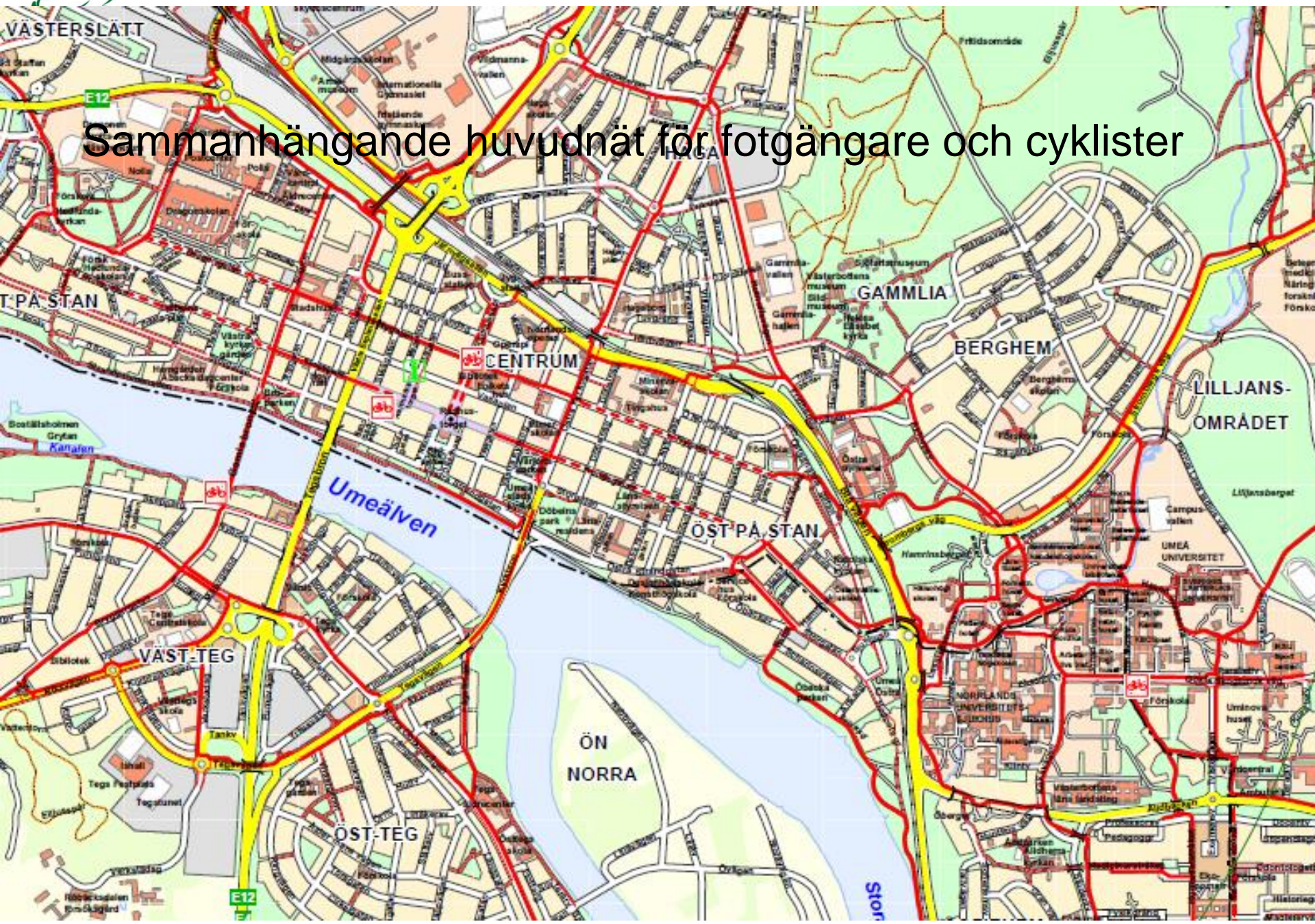
- Läsåret 2012: 701 elever
- Läsåret 2012/2013: 909 elever
- Läsåret 2013/2014: ? elever



Åtgärder

- Fallolyckor bland äldre
 - broschyr om fallolyckor,
 - informationsmöten,
 - kampanj på butiker (fokus synbarhet samt halkskydd),
 - synbarhetskampanj*2 på hösten (utdelning av reflexer och lysen),
 - information till fastighetsägare om halkbekämpningsansvaret,
 - gratis sand till fastighetsägare
 - reflexer, broddar
 - utifrån Trafikdatarapporten särskild halkbekämpning på vissa platser
- Cykelolyckor bland yngre
 - Skola för hållbart resande,
 - Umecyklisten,
 - synbarhetskampanj*2 på hösten (utdelning av reflexer och lysen)
- Sammanhängande huvudnät för fotgängare och cyklister med särskilt hög standard avseende framkomlighet, trafiksäkerhet samt drift och underhåll

Sammanhängande huvudnät för fotgängare och cyklister



Åtgärder

- Översyn av övergångsställen
- Fördjupad analys kring orsaken till singelolyckorna (ESS-projektet)
- Hastighetssäkring av korsningspunkter till 30 km/tim (cirkulationsplatser, farthinder)
- Hastighetsöversyn
- Tillgänglighetsåtgärder (kantstenar, ledstråk, mm)
- Särskilda underhållsmedel 15 Mkr över en fyra-års period
- mm, mm

Översyn av övergångsställen



- Centrumfyrkanten ht 2011
 - Kollektivtrafikstråk
 - Allmänt i Umeå tätort 2012
-
- Nästan 500 övergångsställen
 - Borttagande av ca 70 st
 - Hastighetssäkring av vissa

2011-12-20
Rev 2012-01-09

PM
ÖVERGÅNGSSTÄLLEN
i
CENTRUMFYRKANTEN



UMEÅ KOMMUN
Gator och Parkar

Evelina Fahlsson, Trafikplanering

Karta övergångsställen (pdf)

Åtgärder

- Översyn av övergångsställen
- Fördjupad analys kring orsaken till singelolyckorna (ESS-projektet)
- Hastighetssäkring av korsningspunkter till 30 km/tim (cirkulationsplatser, farthinder)
- Hastighetsöversyn
- Tillgänglighetsåtgärder (kantstenar, ledstråk, mm)
- Särskilda underhållsmedel 15 Mkr över en fyra-års period
- mm, mm

Farthinder / cirkulationsplatser

- De två första farthindren byggdes i Umeå 1981 längs Ringvägen.
- De första förhöjda övergångsställena byggdes i Umeå 1988 längs Nygatan. Fem förhöjningar byggdes vid Magasinsgatan, Götgatan, Vasagatan och Västra Kyrkogatan i centrumfyrcanten samt i korsningen med Nytorgsgatan, Öst på stan.
- 1991 fick Umeå sin första cirkulationsplats när den på E4 vid Coop Forum öppnade. I dag är drygt 70 cirkulationsplatser i bruk och två till är planerade.



Åtgärder

- Översyn av övergångsställen
- Fördjupad analys kring orsaken till singelolyckorna (ESS-projektet)
- Hastighetssäkring av korsningspunkter till 30 km/tim (cirkulationsplatser, farthinder)
- **Hastighetsöversyn**
- Tillgänglighetsåtgärder (kantstenar, ledstråk, mm)
- Särskilda underhållsmedel 15 Mkr över en fyra-års period
- mm, mm

Hastighetsöversyn i Umeå kommun, åren 2009-2013



Åtgärder

- Översyn av övergångsställen
- Fördjupad analys kring orsaken till singelolyckorna (ESS-projektet)
- Hastighetssäkring av korsningspunkter till 30 km/tim (cirkulationsplatser, farthinder)
- **Hastighetsöversyn**
- Tillgänglighetsåtgärder (kantstenar, ledstråk, mm)
- Särskilda underhållsmedel 15 Mkr över en fyra-års period
- mm, mm

Åtgärder

Åtgärder på olycksdrabbade platser / Ombyggnad av platser

- Västra Esplanaden (upphinnandeolyckor)
- Renmarkstorget, Rådhusstorget, Vasaplan, m. fl.
- Stadsdelsförbindelse (tunnel)
- Vid gatuarbeten på lokalgator hastighetssäkras dessa till 30 km/tim när de återställs

Samhällsbyggnadskontoret är kvalitetscertifierade (ISO 9001) och jobbar med ständiga förbättringar.

Hur vill umeåborna prioritera?

Andel personer som gett respektive trafikslag prioritet 1									
	Alla	Män	Kv	16-29 år	30-64 år	65-84 år	bilist	bussresenär	cyklist
Gång- och cykeltrafik	44	44	43	50	41	35	40	42	54
Busstrafik	33	30	36	26	35	49	33	50	22
Biltrafik	23	26	21	24	24	16	27	8	24
	100	100	100	100	100	100	100	100	100

Källa: RVU 2006

Hur vill umeåborna prioritera?

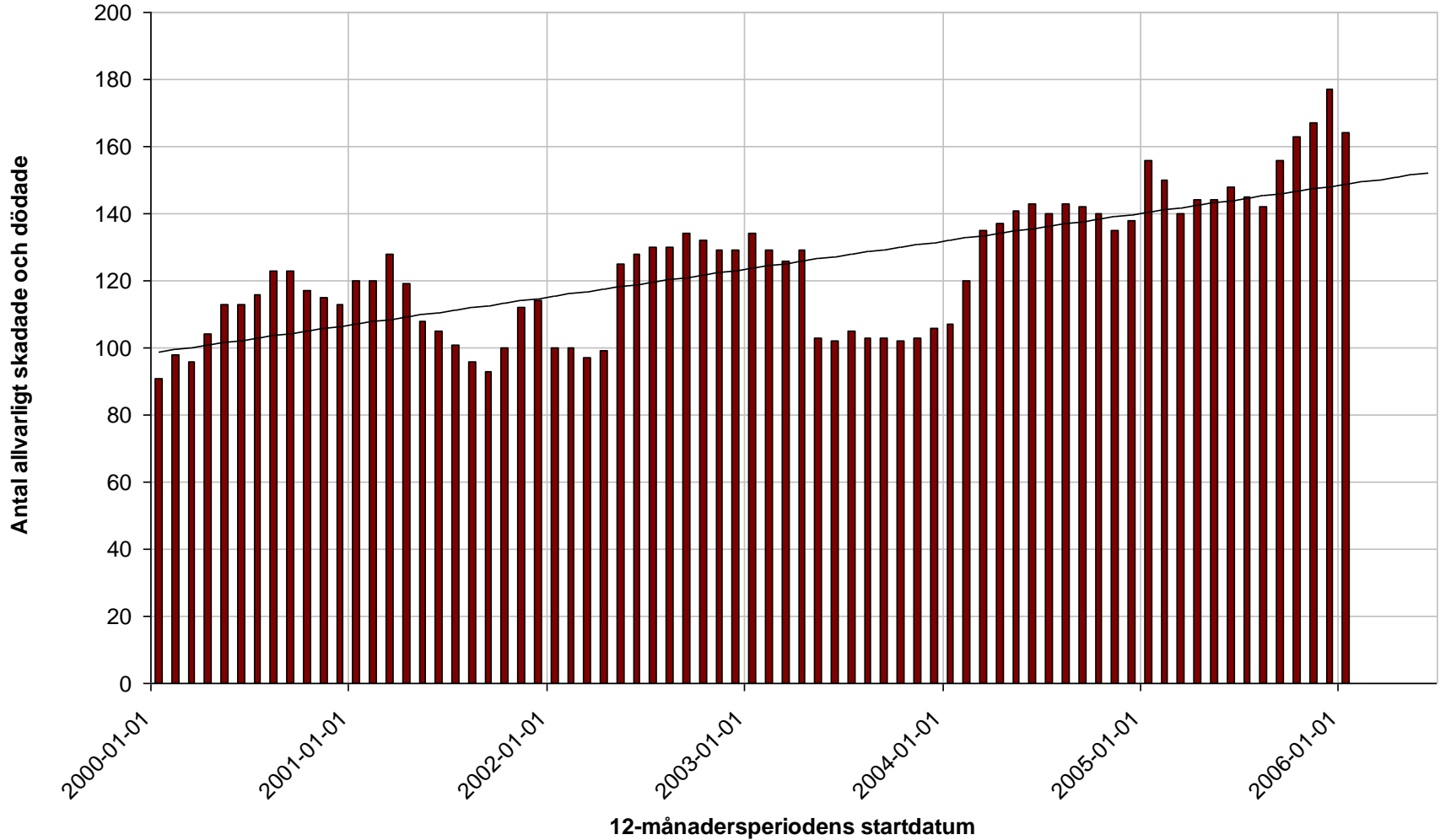
Andel personer som gett respektive trafikslag prioritet 1

	Alla	Män	Kv	16-29 år	30-64 år	65-84 år	bilist	bussresenär	cyklist
Gång- och cykeltrafik	44	44	43	50	41	35	40	42	54
Busstrafik	33	30	36	26	35	49	33	50	22
Biltrafik	23	26	21	24	24	16	27	8	24
	100	100	100	100	100	100	100	100	100

Källa: RVU 2006

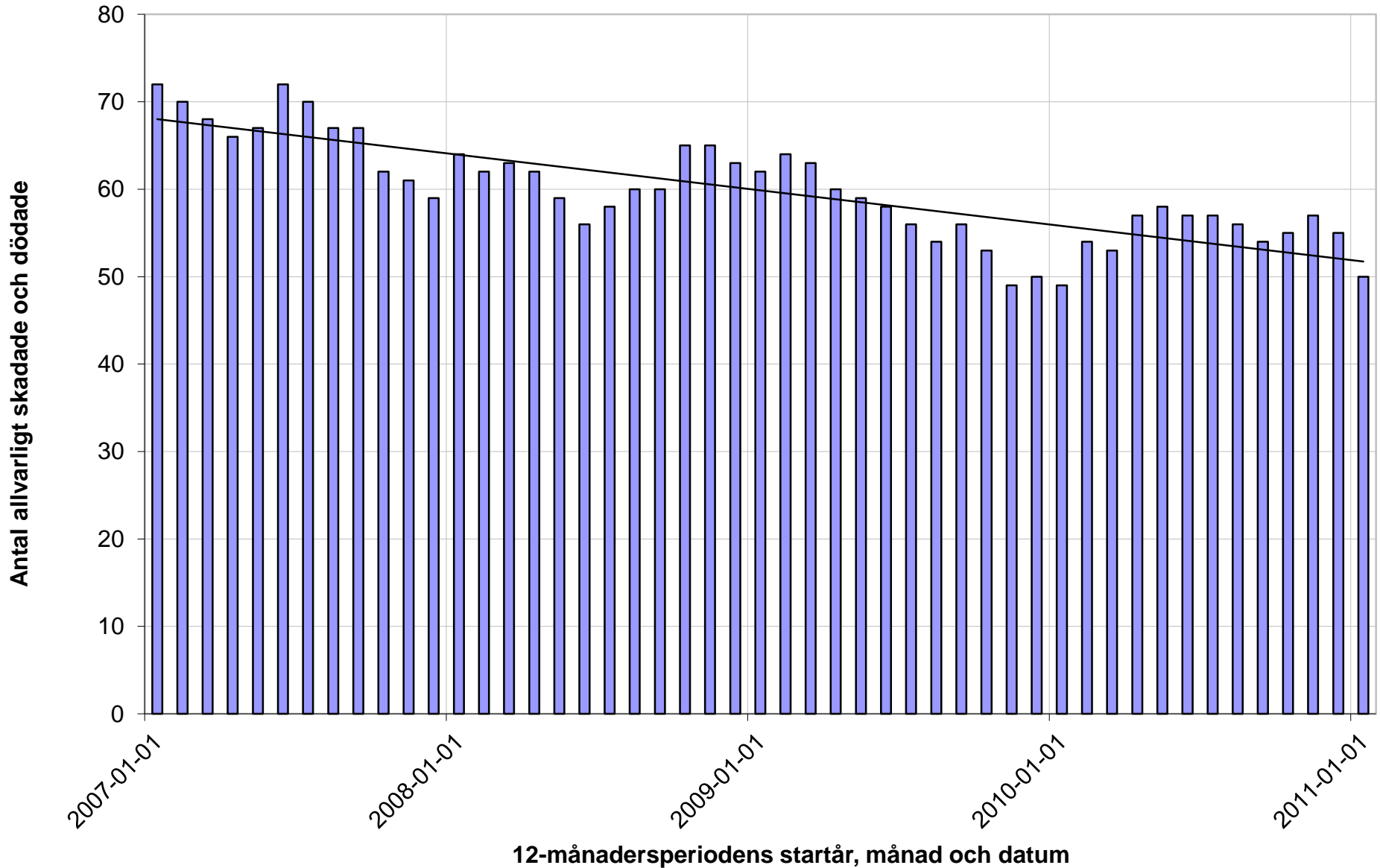
Trendkurva

Antal allvarligt skadade och dödade i Umeå kommun (rullande 12-månadersvärden)

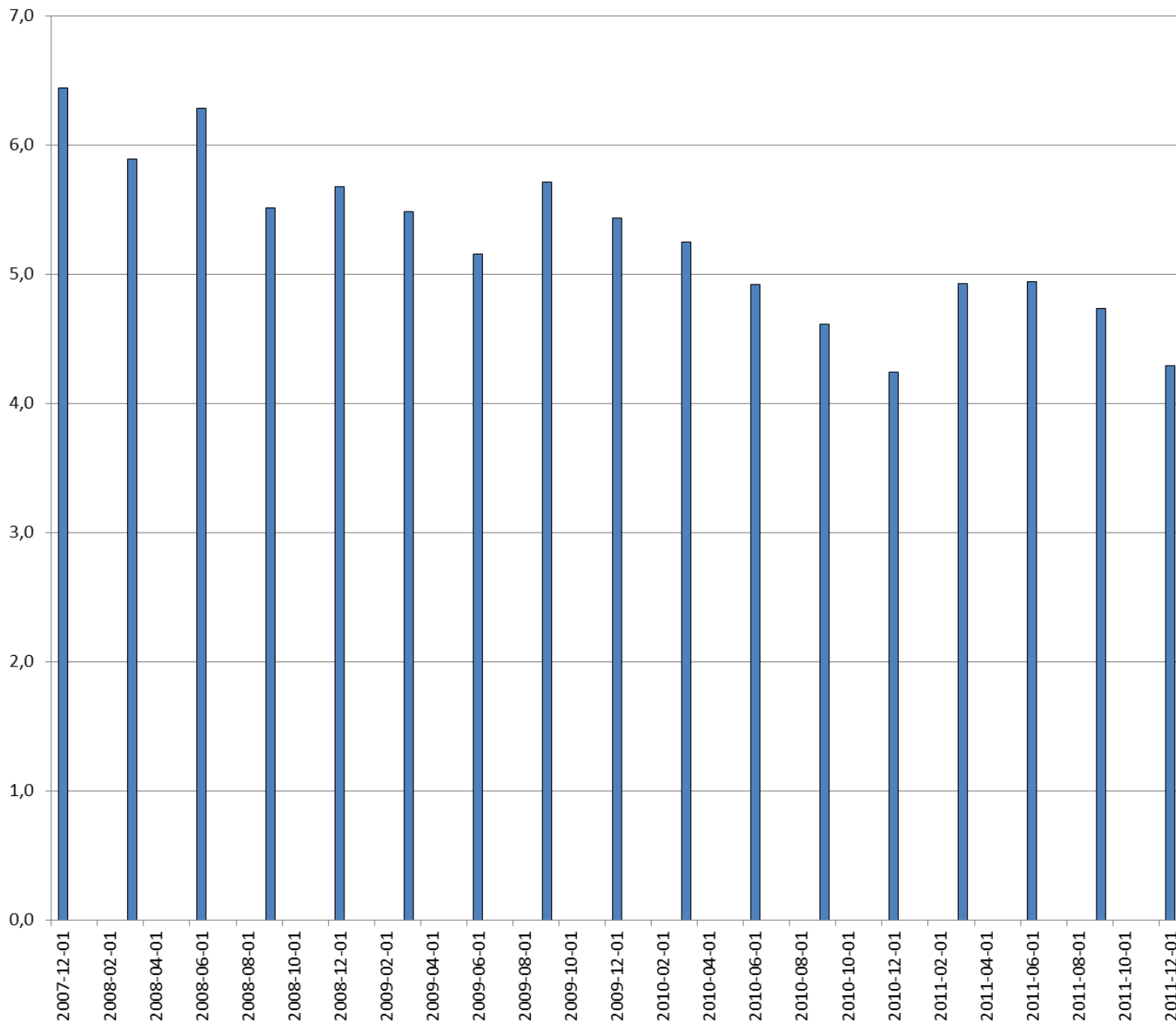


Trendkurva

Antal allvarligt skadade och dödade i Umeå kommun (rullande 12-månadersvärden)



Antal allvarligt skadade/dödade i förhållande till befolkningen (*10 000)



■ i förhållande till befolkningen (*10 000)



Marie Frostvinge

Trafikplaneringschef

marie.frostvinge@umea.se



UMEÅ2014 EUROPEAN
CAPITAL OF
CULTURE