



## Transportband som tar massorna över spåret – en unik lösning

*Sedan påskhelgen jobbar vi i Olskroken planskildhet med en mängd olika arbeten. Till midsommar görs genereringen, det vill säga en ny inkoppling och inläsning av trafikerade spår i järnvägsanläggningen. Den är en viktig milstolpe i projektet, som ska leverera en planskild järnvägsanläggning i december 2025.*

När markarbetet inför ombyggnaden planerades och vi räknade fram mängden pålar, kalk/cementpelare och schakt som behövdes, blev några risker uppenbara.

Det skulle behövas 200 passager med lastbil in och ut från området varje dygn, för att hålla produktionen igång enligt den uppsatta tidplanen. Komplexiteten var extra hög eftersom det bara finns en väg in till arbetsområdet. Det är den som passerar spårvagnsspåren. Om något inträffar vid passagera över spåren stannar produktionen.

En kreativ lösning behövdes för att säkra in- och uttransport av krossmaterial från området men också för att minimera risken för stopp i produktionen, medan man samtidigt skapade en säker arbetsmiljö på denna mycket trånga arbetsyta. Valet föll därför på att installera ett transportband över spåren.

Planeringen för transportbandet inleddes under hösten 2020. Det var i drift mellan fjärde april och femte maj 2021.

Olskroken är en av de viktigaste knutpunkterna i det västsvenska järnvägssystemet. Ombyggnaden, till planskilda järnvägsspår, är nödvändig och ökar framkomlighet och driftsäkerhet för tågtrafik till och från Göteborg. Olskroken planskildhet finansieras i nationell infrastrukturplan. Vi började bygga 2018. När bro- och markarbeten är klara 2025 tar järnvägsspecifika arbeten vid. Anläggningen i nybyggt skick tas i bruk i december 2025. Olskroken planskildhet bygger även Västlänkens spår in till centralen, utbyggnaderna samordnas av kostnads- och effektivitetsskäl.

Vi tog emot cirka 14 400 ton krossmaterial till de nya spåren och cirka 15 000 ton grus- och krossmaterial fraktades ut från området, dvs alla jordmassor som inte var lera (lera skulle ha klibbat igen bandet).

Lösningen gjorde att vi kunde minska den stora mängden lastbilstransporter. Arbetsmiljön i det trånga arbetsområdet förbättrades genom att vi kunde slippa riskerna det skulle innebära att ha den stora mängden lastbilar i närhet till personal.

Vi kunde också säkerställa att vi skulle få in och ut det material som krävdes för genereringen. Det gick att ta in materialet just när det behövdes och lastbilarna behövde inte stå och vänta på eventuella transporter.

– Att kunna utföra ett så komplext arbete säkert är alltid prioriterat och med denna lösningen har vi inte bara uppnått detta, utan även många andra fördelar vilket inte alltid är en självklar kombination, säger biträdande produktionschef inom Peab, som är Trafikverkets upphandlade entreprenör i Olskroken planskildhet.

Vi har kunnat säkerställa att det finns tid för att göra inkopplingarna som planerat.

# Vi jobbar för fullt i sommar

Vårens mark-, spår- och broarbeten har gått bra. Vi vet att vi hörs och att vi stör vissa boende och verksamheter i området. De som är berättigade till ersättningsboende, med anledning av buller, får brev om det. Intensiteten i våra arbeten minskar under juli.

Vi fortsätter att arbeta enligt plan, med grundläggning, brobygge och järnväg. Parallellt pågår aktiviteter direkt kopplade till genereeringen; inkoppling av nya spår i anläggningen. Arbetsområdet är trångt med många människor och maskiner på samma yta. När vi jobbar så nära spår gäller det att hela tiden ha fokus på säkerhet.

**Mark** Markarbeten pågår hela tiden och vi har använt olika metoder för grundläggning under våren. Vi har pålat och även installerat kalkcementpelare där kalkcement trycks ned i förborrade hål, samt spontat för att hålla undan jordmassorna.

**Järnvägsarbeten** Under påskhelgen stängdes Bohusbanan, Norge/Vänerbanan och Hamnbanan för trafik, för att vi skulle flytta spår och växlar. Efter påsk togs vissa av spåren i bruk igen, men arbeten har fortsatt på Norge/Vänerbanan. Helikopterlyften vi gjorde i påsk gick så bra att vi valt att använda helikopter även 28 juni för lyft av kontaktledningsbryggor. Från midsommar stänger vi Västra stambanan i tre veckor och när vi öppnar igen ligger spåren i provisoriskt läge fram till sensommaren 2022.

**Bro** Projektet bygger sex järnvägsbroar. Just nu pågår arbeten med brostöd för Olskroksbron och Godstågsviadukten. Vi jobbar också med formställningar inför kommande gjutningar av brospann på Olskroksbron. De stålbalkar som lyftes på plats under hösten 2020 beläggs med en betongyta. I höst lyfts fler balkar på plats.

**Planerade aktiviteter dygnet runt med dispens för buller** Fram till den 10 oktober riskerar vi, när vissa av våra arbeten utförs, att överskrida satta riktvärden för buller. Skyddsåtgärder för att minimera omgivningspåverkande störningar vidtas. Genom optimering och planering, mobila skärmar och strumpa på pålkranar minskas störningarna något, men tyvärr betyder det inte att riktvärdena alltid kan hållas.

## Några av de arbeten som hörs mer:

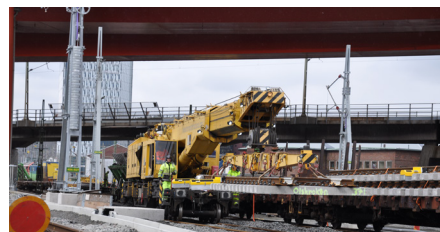
27-28/6: spontdragning + 28/6: helikopter kl 17.00-20.00; buffert: 29 eller 30/6.

1-2/7, samt natt mot 3/7: utläggning av makadam + 3-4/7: spårriktning (få timmar planerade nattetid), buffert 5-6/7.

7-8/7: utläggning av makadam, 8/7: spårriktning dag, buffert 9/7.



Trafikverket, 781 89 Borlänge.  
Besöksadress: Röda vägen 1  
Telefon: 0771-921 921,  
Texttelefon: 010-123 50 00  
[www.trafikverket.se](http://www.trafikverket.se)



**Mäktiga maskiner** rullar in på vårt arbetsområde. Kirovkranen är den största spårkonstruktionskran som finns. Den lägger växlar och spårspann. Läs mer:  
[www.trafikverket.se/olskroken/storamaskiner1](http://www.trafikverket.se/olskroken/storamaskiner1)



**Betongens långa livslängd** kände redan romarna till. När delar av bindemedlet cement ersätts med alternativa bindemedel blir det ECO-betong. Det har vi i Olskroken. Läs mer:  
[www.trafikverket.se/olskroken/klimatbetong](http://www.trafikverket.se/olskroken/klimatbetong)

## MER INFORMATION

Vi erbjuder tillfälligt boende när våra arbeten överskrider uppsatta riktvärden fem dagar i sträck, eller mer än fem dagar under en tio-dagarsperiod. Den som är berörd får ett särskilt brev hemskickat om detta, om möjligt tre veckor eller mer, innan jobbet påbörjas.

Läs mer om ersättningsboende på sidan om hur vi arbetar med buller:  
[www.trafikverket.se/olskroken/miljo/buller](http://www.trafikverket.se/olskroken/miljo/buller)

Håll dig uppdaterad på vår projektsida:  
[www.trafikverket.se/olskroken](http://www.trafikverket.se/olskroken)

Film om framdriften i projektet:  
[www.trafikverket.se/olskroken/varen21film](http://www.trafikverket.se/olskroken/varen21film)

Mer om större tågstopp:  
[www.trafikverket.se/olskroken/tagstopp21](http://www.trafikverket.se/olskroken/tagstopp21)

## KONTAKT

Mejla: [trafikverket@trafikverket.se](mailto:trafikverket@trafikverket.se)  
Ring: 0771-921 921

## Insamling av personuppgift

För att informera om projektet har Trafikverket samlat in namn och adress till boende i närområdet. Dessa uppgifter lagras hos Trafikverket så länge projektet pågår. Du har rätt att begära registerutdrag, rättelse, radering, begränsning av behandlingen och att invända mot behandlingen.

Personuppgiftsansvarig är Trafikverket, organisationsnummer 202100-6297.  
Adress: Trafikverket, 781 89 Borlänge. Tfn: 0771-921 921.  
Läs mer om GDPR på trafikverkets hemsida: [www.trafikverket.se/gdpr](http://www.trafikverket.se/gdpr)  
Dataskyddsombudet nås på samma adress. Du kan klaga hos  
Datainspektionen, Box 8114, 104 20 Stockholm. [www.datainspektionen.se](http://www.datainspektionen.se)