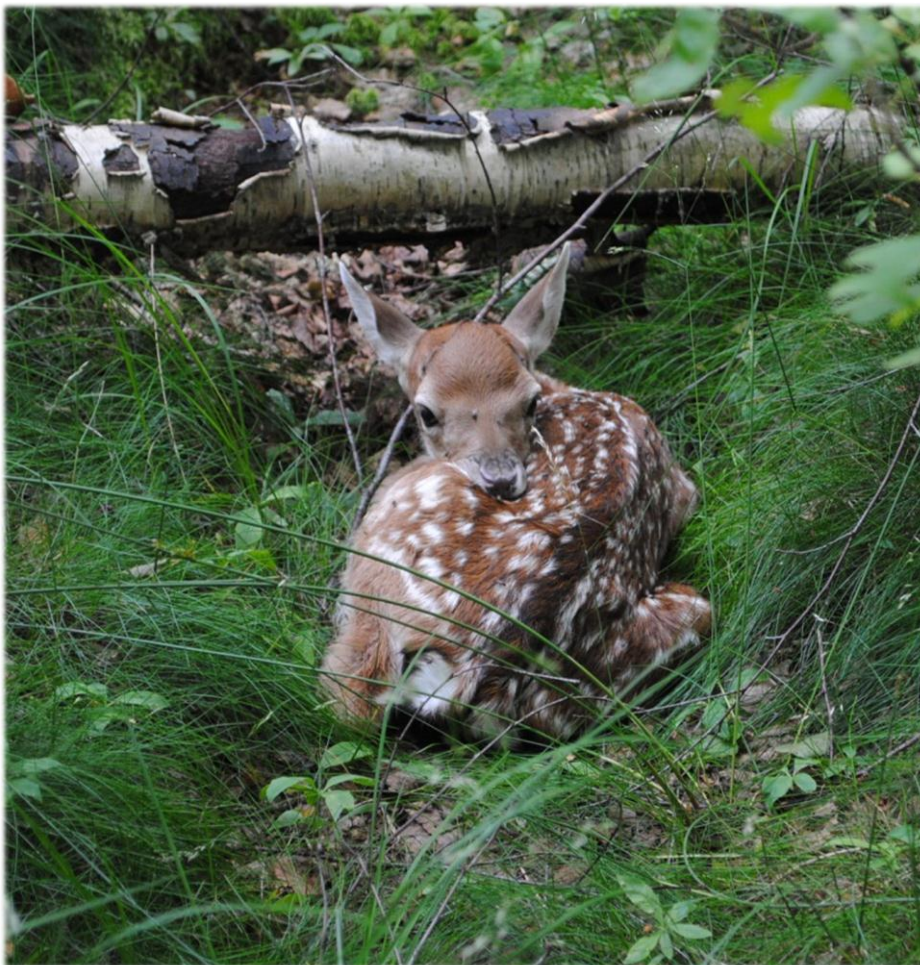


Rapport

Naturvärdesinventering Väg 19 sträckan Bjärlöv-Hanaskog

Trafikverket Investering distrikt syd





Naturvärdesinventering
Väg 19 Bjärlöv-Hanaskog

Datum **2014-09-12**
Ver **1**
Dok.nr **1001-83/10/01/1001-83_rap001**

Rapportuppgifter

Titel	Naturvärdesinventering Väg 19 Bjärlöv- Hanaskog
Version	1
Datum	2014-09-12
Uppdragsgivare	Annelie Rossander Trafikverket Region Syd Box 543 291 25 Kristianstad
Uppdragsnummer	1001-83
Dokumentnummer	1001-83 /10/01/1001-83_rap001
Rapport genomförd av	Anna Dahlén, uppdragsledare och biolog Sofia Berg, handläggande konsult och biolog
Rapport granskad av	
Rapport verifierad av	

Sammanfattning

Trafikverket utreder möjligheterna för ny vägsträckning av väg 19 mellan Bjärlöv- Hanaskog med syfte att minska buller och barriäreffekten utmed befintlig väg. Arbetet är ett led i att förbättra förbindelsen av väg 19 mellan Kristianstad-Broby.

EnviroPlanning AB har fått uppdraget att göra en naturvärdesinventering av utredningsområdet för den nya vägdragningen. Metodiken för inventeringen har följt bedömningsgrunderna för Svensk standard (ftSS 199000:2014 och ftSIS-TR 199001:2013). I inventeringen ingick även att kartlägga förekomster av generella biotopskydd.

Inventeringen visade att utredningsområdet som helhet hyser flera naturvärden. Naturmiljön i området består huvudsakligen av produktionsskogar av gran, tall och björk samt bokdominerade lövskogar. Området hyser ett mindre antal myrar och våtmarker vilka kan ha potential att fungera som reproduktionslokaler för groddjur. Områdets naturvärden är främst knutna till områdets utbredda bokskogar, samt områdets rika tillgång på grova träd, främst bok, ek, asp, tall och björk. I områdets norra del väster om Hanaskog ligger Kviinge backe. Den södra delen av detta område ingår i inventeringen och hyser det högsta naturvärdet inom hela utredningskorridoren. Denna ek- och bokskog skapar livsmiljöer åt flera naturvårdsarter, bland annat de rödlistade arterna hålnunneört och grå skärelav. Naturvärden finns även i lövsumpskogar, myrar och ekskogar. Den gamla järnvägsrälsen som tangerar områdets östra sida hyser en stor blomrikedom och skapar lokal variation då området för övrigt är relativt blomfattigt. Ett par rödlistade insekter har observerats här. Återkommande genom hela utredningskorridoren finns cirka 20 generella biotopskydd fördelade på stenmurar, odlingsrösen, åkerholmar, öppna diken och småvatten.

Innehållsförteckning

1	Inledning	1
2	Metodik	1
2.1	Generella biotopskydd	3
3	Sammanställning av befintliga data.....	4
4	Resultat	4
4.1	Beskrivning av inventeringsområdet	4
4.2	Naturvärdesobjekt.....	6
4.3	Generella biotopskydd	53
	Referenser	72

Bilagor

- A** Kartor över naturvärdesobjekt och generella biotopskydd
- B** Kartor över generella biotopskydd

1 Inledning

Trafikverket har i samband med ”Vägutredning Väg 19, Kristianstad – Broby delen Bjärlöv-Broby Mötesfri landsväg” och tillhörande MKB utrett möjliga alternativa sträckningar för väg 19 mellan Bjärlöv-Broby. Delsträckan mellan Bjärlöv-Hanaskog planeras få ny sträckning väster om befintlig väg. Den nya sträckningen syftar bland annat på att minska buller och barriäreffekter för ett stort antal boende utmed befintlig väg.

EnviroPlanning AB har på uppdrag av Trafikverket genomfört en naturvärdesinventering av utredningsområdet för ny vägsträckning. Det inventerade området är cirka 120 ha stort. Syftet med rapporten är att identifiera, avgränsa och beskriva befintliga naturvärden inom utredningsområdet.

2 Metodik

Tillgängligt underlagsmaterial från länsstyrelsen, skogsstyrelsen och jordbruksverket har sammanställts och analyserats. Uppgifter om rapporterade djur- och växtarter har inhämtats från Artportalen.

Naturvärdesinventering har utförts enligt bedömningsgrunder i ny fastställd Svensk standard (ftSS 199000:2014). Inventeringen utfördes enligt fält detalj. Med det menas att en yta av 10 m² eller mer skall identifieras som ett naturvärdesobjekt. Alternativt skall ett linjeformat objekt med en längd på 10 m eller mer och en bredd på 0,5 m eller mer identifieras som ett naturvärdesobjekt. Tilläggsvalen Naturvärdesklass 4 och Generella biotopskydd har lagts till inventeringen.

Följande naturvärdesklasser används:

Naturvärdesklass 1 – högst naturvärde: Störst positiv betydelse för biologisk mångfald.

Naturvärdesklass 2 - högt naturvärde: stor positiv betydelse för biologisk mångfald.

Naturvärdesklass 3 – påtagligt naturvärde: påtaglig positiv betydelse för biologisk mångfald.

Naturvärdesklass 4 – visst naturvärde: viss positiv betydelse för biologisk mångfald.

Naturvärdesklass 1 omfattar geografiska områden som har högt biotopvärde samt högt artvärde. Detta innebär kontinuerlig ekologisk funktion som livsmiljö för ett stort antal naturvårdsarter eller flera rödlistade arter eller enstaka hotade arter. Flera biotopkvaliteter i stor omfattning ska finnas på platsen. Utgörs området av en hotad Natura-2000 naturtyp (se SIS-TR 199001:2013) blir biotopvärdet högt. Förekomst av arter och ekologiska förutsättningar kan inte bli avsevärt bättre med svenska förhållanden som referens.

Naturvärdesklass 2 omfattar geografiska områden som har påtagligt till högt biotopvärde samt artvärde. Detta innebär kontinuerlig ekologisk funktion som livsmiljö för flera naturvårdsarter eller enstaka rödlistad art eller är mycket artrikare än omgivande landskap. Flera biotopkvaliteter ska finnas på platsen. Utgörs området av en Natura-2000 naturtyp (ej hotad, (se SIS-TR 199001:2013)) blir biotopvärdet påtagligt.

Naturvärdesklass 3 omfattar geografiska områden med visst till påtagligt biotopvärde och artvärde. Området ska ha förutsättningar för att upprätthålla en kontinuerlig ekologisk funktion som livsmiljö för naturvårdsarter eller enstaka rödlistade arter eller vara artrikare än omgivande landskap. Enstaka biotopkvaliteter ska finnas på platsen.

Naturvärdesklass 4 omfattar geografiska områden med visst biotopvärde och visst artvärde. Området har en viss betydelse för biologisk mångfald genom att hysa enstaka naturvårdsarter och/eller enstaka biotopkvaliteter.

Inventeringen ska kartlägga och beskriva befintliga naturvårdsarter. Med en naturvårdsart menas skyddade arter, rödlistade arter (NT), hotade arter (VU, EN, RE), typiska arter, ansvarsarter och signalarter. Inventeringen ska även kartlägga befintlighet av skyddsvärda områden som måste beaktas särskilt vid exploateringsarbetet.

Utöver att identifiera naturvärdesobjekt har även strukturer som omfattas av det generella biotopskyddet (se definitioner nedan) noterats. Observera att inventeringen inte täcker in biotopkartering av eventuella vattendrag eller inventering av specifika artgrupper som fåglar, insekter och groddjur.

Fältinventeringen genomfördes den 16-18 juni 2014 av biologerna Anna Dahlén och Sofia Berg. Naturvärdesobjekt och generella biotopskydd presenteras både på karta och i form av korta textbeskrivningar (Bilaga A och B).

2.1 Generella biotopskydd

Allé. Lövträd planterade i en enkel eller dubbel rad som består av minst fem träd längs en väg eller det som tidigare utgjort en väg eller i ett i övrigt öppet landskap. Träden ska till övervägande del utgöras av vuxna träd.

Källa med omgivande våtmark i jordbruksmark. Ett område i terräng där grundvatten koncentrerat strömmar ut och där den våtmark som uppkommer till följd av det utströmmande vattnet uppgår till högst en hektar.

Odlingsröse i jordbruksmark. På eller i anslutning till jordbruksmark upplagd ansamling av stenar med ursprung i jordbruksdriften.

Pilevall. Hamlade pilar i en rad som består av antingen

- a) minst fem träd med ett inbördes avstånd av högst 100 meter i en i övrigt öppen jordbruksmark eller invid en väg där marken mellan pilträden är plan eller upphöjd till en vall, eller
- b) minst tre träd, om vallen är väl utbildad, mer än 0,5 meter hög och två meter bred. Biotopen omfattar trädradens längd med den bredd den vidaste trädkronans projektion på marken utgör. Om vallen är bredare än trädkronornas projektion på marken, omfattar biotopen vallen i sin helhet.

Småvatten och våtmark i jordbruksmark. Ett småvatten eller en våtmark med en areal av högst ett hektar i jordbruksmark som ständigt eller under en stor del av året håller ytvatten eller en fuktig markyta såsom kärr, gölar, vätar, översilningsmarker, kallkällor, mangelgravar, öppna diken, dammar och högst två meter breda naturliga bäckfåror. Arealbegränsningen avser inte linjära element som öppna diken eller högst två meter breda naturliga bäckfåror. Dammar anlagda för bevattningsändamål innefattas inte i denna biotop.

Stenmur i jordbruksmark. En uppbyggnad av på varandra lagda stenar som har en tydlig, långsträckt utformning i naturen och som har eller har haft hägnadsfunktion eller som funktion att avgränsa jordbruksskiften eller någon annan funktion.

Åkerholme. En holme av natur- eller kulturmark med en areal av högst 0,5 hektar som omges av åkermark eller kultiverad betesmark.

3 Sammanställning av befintliga data

Rapporterade artfynd visar att den rödlistade hålnunneörten (NT) växer i områdets norra del inom området Kviinge backe. Kviinge backe ingår i Länsstyrelsens naturvårdsprogram som hyser både höga rekreations- och naturvärden. Utredningsområdet finns inte upptaget i ängs- och hagmarksinventeringen. Sökning på skogsstyrelsens karttjänst visar inte på några nyckelbiotoper inom utredningsområdet.

4 Resultat

4.1 Beskrivning av inventeringsområdet

Området karaktäriseras av ett mosaiklandskap av både löv- och barrskog. Inom området finns produktionsskogar dominerad av gran, tall och björk samt vissa inslag av kalhyggen. Dessa skogar hyser idag inga särskilda naturvärden. Genom hela utredningsområdet finns det ett större antal äldre grova träd, främst bok, ek, asp, tall och björk men även lind och ask. Dessa står antingen solitärt eller bildar slutna lövskogar, främst bokskogar. Flertalet av dessa bokskogar hyser naturvärden med hänseende på kontinuitet av stabilt mikroklimat och grova träd. Mindre ytor bildar sumpskogar, myrar och våtmarker som kan ha potential att fungera som reproduktionslokaler för groddjur. Området hyser sparsamt med död ved med undantag för vissa mindre områden där stora fallna lövträd eller grova torrakor skapar viktiga biotoper för bland annat insekter och kryptogamer. Inom området förekommer rikligt med vildsvin vilket tydligt visar sig i form av upp trampade stigar och uppbökad blottad jord. Området korsas i norra delen av en järnväg som ej är i bruk. Denna löper sedan söderut på områdets östra sida, utanför utredningsområdet. I de norra delarna finns det rikligt med stigar och motionsspår. Lövskogarna här genomkorsas också av långa stenmurar, vilka inte faller inom det generella

biotopskyddet då de står i slutna skog. I områdets södra delar spricker skogslandskapet delvis upp i ett jordbrukslandskap. Här finns ett mindre antal åkermarker samt några hagmarker där hästar betar. Dessa områden skapar variation i det för övrigt skogsdominerade utredningsområdet. Några speciella naturvärden är inte knutna till dessa hagmarker då florin är trivial. Utanför utredningsområdet breder mindre partier med jordbruksmark ut sig, främst på dess östra och västra sida. Även inslag av bokskog och produktionsskog finns här vilket tillsammans skapar ett mosaikartat landskap. Längre norr- och söderut från utredningsområdet övergår detta mosaikartade landskap till öppna jordbruksslätter.

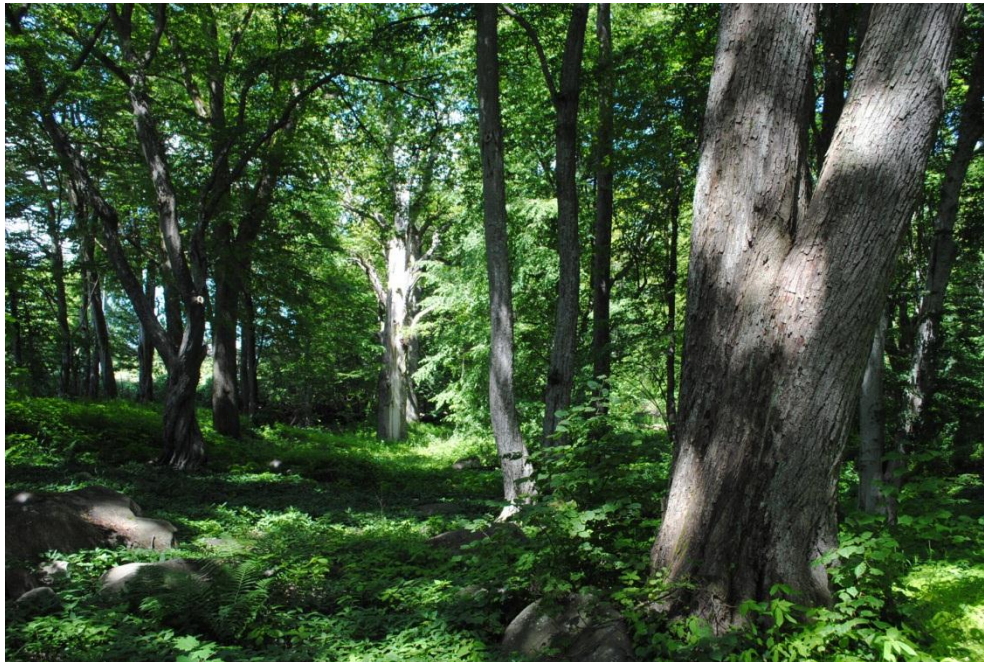
Som helhet har utredningsområdet flera naturvärden vilka främst är knutna till de slutna lövskogarna samt den goda tillgången på äldre grova träd. Området hyser dessutom ca 20 generella biotopskydd fördelade på stenmurar, odlingsrösen, öppna diken, småvatten och åkerholmar.

4.2 Naturvärdesobjekt

Naturvärdesobjekt finns utmarkerade på karta i Bilaga A.

Objekt id	1
Naturtyp	Skog och träd
Biotoper	Bokskog av högört-typ
N2000-naturtyp	Näringsrik bokskog 9130
Beskrivning	Ädellövskog med lång kontinuitet, ej igenväxande. Grova träd av framförallt bok och ek. Även hassel, lind och lönn, vissa av dessa grova. Föryngring samt mycket död ved. Död ved med vedsampar och rik kryptogamflora. Flera träd med bohål för fåglar. Bottenskiikt med gulsippa, skogsbingel, blekbalsamin, stinksyska, brännässla, hallon, lundelm, lundslok. Ek med en omkrets på 380 cm hyser grå skärlav (koordinater sweref 99 6223279, 444094). Stenmurar korsar skogen (ej generellt biotopskydd).
Naturvärdesklass	1 Flera naturvårdsarter och högt biotopvärde. Ädellövskog med lång kontinuitet vilken hyser och skapar livsmiljöer för många hotade växter och djur..
Naturvårdsarter	Lind (signalart), lundelm (signalart), platt fjädermossa

	(signalart), guldlocksmissa (signalart), grov baronmossa, (signalart), grå skärelav (signalart och NT)
Artrikedom	Kryptogamer
Tidigare inventeringar	Hålnunneört (NT) rapporterad i artportalen.



Figur 1. Objekt nr 1.



Figur 2. Objekt nr 1. På lokalen finns rikliga förekomster av bland annat grov baronmossa, platt fjädermossa och guldlockmossa.

Objekt id	2
Naturtyp	Skog och träd
Biotoper	Boskog av lågört-typ
N2000-naturtyp	-
Beskrivning	<p>Skog med spår av tidigare betesmark med korsande stenmurar (ej generellt biotopskydd). Idag en lundmiljö med olikåldrad, flerskiktad lövskog, delvis med öppna gläntor och storblockiga partier. Enstaka äldre träd av bok, björk och lind, enstaka fågelbär och spärrgreniga ekar samt hassel. Enstaka död ved. Markskikt med i huvudsak skogsbingel, stinknäva, stinksyska och snärjmåra. I ljusare gläntor förekommer gulvial, ängskovall och johannesört. Lundmiljön har betydelse som häckmiljö för fåglar som gransångare och svarthätta. En gammal järnväg går genom den västra delen av området. Objektet innehåller biotopskyddsområden bestående av stenmur (A) och odlingsröse (B).</p>
Naturvärdesklass	4 Visst biotopvärde knutna till äldre lövträd, stenmurar och odlingsrösen.
Naturvårdsarter	Lind (signalart)
Artrikedom	-
Tidigare inventeringar	-



Figur 3. *Objekt nr 2.*

Objekt id	3
Naturtyp	Skog och träd
Biotoper	Ekskog, hassel-variant
N2000-naturtyp	-
Beskrivning	Skog med spår av tidigare betesmark med stenmur(ej generellt biotopskydd) som löper genom hela området. Idag utgörs skogen av en smal lundmiljö nära åkern. En gammal grov spärrgrenig ek, flera stora hasselbuskar med mossan krusig ulota. Finns även ett ihåligt äppelträd. Talrikt med slånbuskar. Markskiktet domineras av skogsbingel, nejlikrot och brännässla samt lundgröe invid eken. Biotopskyddat odlingsröse (C) vid basen av den grova eken.
Naturvärdesklass	4 Visst biotopvärde knutet till lundmiljön och en den gamla eken.
Naturvårdsarter	Krusig ulota (signalart)
Artrikedom	-
Tidigare inventeringar	-



Figur 4. Objekt nr 3.

Objekt id	4
Naturtyp	Skog och träd
Biotoper	Boskogs av lågört-typ och sumpalskog av ört-typ
N2000-naturtyp	Näringsrik boskogs 9130
Beskrivning	Boskogs med inslag av trädslagen hassel, lind, ask, rönn, enstaka granar samt klibbal. Skogen är nära igenväxning med föryngring av bok som skuggar. Flera stenmurar (ej biotopskydd) korsar skogen. I norra änden, vid korridorgränsen finns en liten alsumpskog. Boskogen fortsätter åt sydväst utanför inventeringsområdet. En stig korsar området i nord-sydlig riktning. Markskikt fläckvis talrik med liljekonvalj. Området sträcker sig även utanför utredningskorridoren.
Naturvärdesklass	2 Objektet har flera biotopkvaliteter. Lång kontinuitet, riklig förekomst av gamla bokar, sparsamt med död ved, inslag av alsumpskog.
Naturvårdsarter	Ask (VU), porella sp (signalart).
Artrikedom	-
Tidigare inventeringar	-



Figur 5. Objekt nr 4.

Objekt id	5
Naturtyp	Myr/skog med träd
Biotoper	Fattigkärr/Björkskog av örttyp, sump-variant
N2000-naturtyp	-
Beskrivning	Sumpigt trädbevuxet område med lång kontinuitet. En öppen vattenspegel finns. Videbuskage och björk, spår av gran. Markskikt med vecketåg, ängsull och skvattram. Bottenskiktet utgörs av vitmossa. Enstaka död ved, stubbar. Långflikmossa på granlåga. Kärr/sumpskogen känslig för hydrologiska förändringar i markskiktet, som utdikning.
Naturvärdesklass	4 Lokal variation. Livsmiljö för fuktkrävande arter. Måttlig förekomst at död nedbruten ved.
Naturvårdsarter	Långfliksmossa (signalart)
Artrikedom	-
Tidigare inventeringar	-



Figur 6. *Objekt nr 5.*

Objekt id	6
Naturtyp	Skog och träd
Biotoper	Bokskog av lågört-typ Blandlövskog av örtrik-typ
N2000-naturtyp	-
Beskrivning	Uthuggen bokskog som gränsar till tätare bokskog. Enstaka äldre träd samt större andel medelålders träd. Markskikt delvis med liljekonvalj. Stora partier med bok-, rönn-, ek- och rönnslå samt hallonbuskar. Området sträcker sig även utanför utredningskorridoren.
Naturvärdesklass	4 Äldre bokar.
Naturvårdsarter	-
Artrikedom	-
Tidigare inventeringar	-



Figur 7. Objekt nr 6.

Objekt id	7
Naturtyp	Skog och träd
Biotoper	Boskog av lågört-typ
N2000-naturtyp	Näringsrik boskog 9130
Beskrivning	Utglesad boskog med förekomst av flera grova bokar. Området ligger vid gränsen av korridoren och fortsätter även utanför korridorsgränsen. Mycket sparsamt markskikt. Området sträcker sig även utanför utredningskorridoren.
Naturvärdesklass	3 Skog med medelålders till gamla bokar.
Naturvårdsarter	Västlig hakmossa, grov baronmossa (signalarter)
Artrikedom	-
Tidigare inventeringar	-



Figur 8. Objekt nr 7.

Objekt id	8
Naturtyp	Skog och träd
Biotoper	Bokskog av lågört-typ
N2000-naturtyp	-
Beskrivning	Gles bokskog med grova bokar. Sparsamt med död ved och markflora. Området genomkorsas av stenmurar vilket tyder på att det är ett igenväxt odlingslandskap. Området sträcker sig även utanför utredningskorridoren.
Naturvärdesklass	4 Kontinuitet av grova bokar.
Naturvårdsarter	-
Artrikedom	-
Tidigare inventeringar	-



Figur 9. Objekt nr 8.

Objekt id	9
Naturtyp	Skog och träd
Biotoper	Sumpalskog av ört-typ Sumpblandskog av ört-typ Ekskog av örtrik-typ
N2000-naturtyp	-
Beskrivning	Olikåldrig fuktig lövskog med riklig förekomst av grov till klen död ved som genomkorsas av diken. Al, ek, björk, asp och sälg. En hel del sly. Rikt fågelliv med häckande större hackspett, spillkråka, skogssnäppa, och trädkrypare. Skogen innehar torrare och blötare partier. Rådjur observerades. Den norra delen av området mer ekdominerat. Diken potentiella groddjurslokaler, observation av vanlig groda.
Naturvärdesklass	3 Sumskog med stor variation av miljöer. Olikåldrig skog med riklig förekomst av grov till klen död ved i olika nedbrytningsfaser. Spillkråka, vanlig groda.
Naturvårdsarter	Vanlig groda, spillkråka (fridlysta arter)
Artrikedom	-
Tidigare inventeringar	-



Figur 10. Objekt nr 9.



Figur 11. *Objekt nr 9.*

	10
Naturtyp	Skog och träd
Biotoper	Ekskog av örtrik typ
N2000-naturtyp	-
Beskrivning	Olikåldrig ekskog med äldre grova ekar, inslag av aspar och bokar samt mycket unga träd av dessa arter. En ek uppmättes vara 270 cm i omkrets. Även spridda hasselbuskar. Trivial markflora.
Naturvärdesklass	4 Värden knutna till de äldre grova lövträden.
Naturvårdsarter	-
Artrikedom	-
Tidigare inventeringar	-



Figur 12. Objekt nr 10.

Objekt id	11
Naturtyp	Skog och träd
Biotoper	Sumpalskog av ört-typ Sumpblandskog av ört-typ
N2000-naturtyp	-
Beskrivning	Lövsumpskog med ett genomkorsande dike. Olikåldriga träd med lång kontinuitet och död ved. Granen håller dock på att tränga ut lövträden.
Naturvärdesklass	4 Värden knutna till den olikåldriga sumpskogen, död ved.
Naturvårdsarter	-
Artrikedom	-
Tidigare inventeringar	-



Figur 13. Objekt nr 11.

Objekt id	12
Naturtyp	Ängs- och betesmark
Biotoper	Fuktäng av högstarräng-typ
N2000-naturtyp	-
Beskrivning	Öppen fuktig mark, mellanting mellan kärr och äng. Veketåg, grenrör, vattenklöver, humleblomster, topplösa, kråklöver, gråstarr. Al växer i kanterna av den öppna marken. Trollsländor jagar. Vattenspegel saknas.
Naturvärdesklass	4 Fuktängen utgör en variation i ett relativt homogent landskap.
Naturvårdsarter	-
Artrikedom	-
Tidigare inventeringar	-



Figur 14. Objekt nr 12.

Objekt id	13
Naturtyp	Skog och träd
Biotoper	Ekskog av örtrik typ.
N2000-naturtyp	-
Beskrivning	Fuktig ekskog med inslag av björk och asp (gamla och unga). Mycket död grov samt klen ved i olika nedbrytningsstadier. Blottad jord, block och rotvältor. Moss- och lavrikt. Blöta partier mellan trädsocklar och stenpartier. Kraftigt påverkat av intilliggande hygge, vilket leder till att mikroklimatet är negativt påverkat (viss uttorkning).
Naturvärdesklass	3 Eksumpskog med stor variation av livsmiljöer. Olikåldrad skog. Goda förutsättningar för insekter och kryptogamer.
Naturvårdsarter	Västlig hakmossa (signalart)
Artrikedom	Området hyser en rik moss- och lavflora jämfört med omkringliggande landskap.
Tidigare inventeringar	-



Figur 15. *Objekt nr 13.*

Objekt id	14
Naturtyp	Skog och träd
Biotoper	Bokskog av lågört-typ
N2000-naturtyp	-
Beskrivning	Område med gamla grova solitära träd. 4 medelålders bokar, 1 gammal bok, 1 döende ek. De äldre träden står i ett hygge som idag växer igen med björksly. Området sträcker sig även utanför utredningskorridoren.
Naturvärdesklass	4 Naturvärde solbelysta äldre träd
Naturvårdsarter	-
Artrikedom	-
Tidigare inventeringar	-



Figur 16. *Objekt nr 14.*

Objekt id	15
Naturtyp	Skog och träd
Biotoper	Solitär bok
N2000-naturtyp	-
Beskrivning	Grov solitär bok, 270 cm i omkrets som står ensam i ett cirka 5 år gammalt hygge av björk och gran. Boken har en riklig påväxt av mossor och lavar. Trädet har 80% vitalitet. Ytan runt boken är frihugget. Björksly tilltar på ett avstånd av cirka 5 meter från stammen.
Naturvärdesklass	4 Solitär solbelyst gammal bok.
Naturvårdsarter	-
Artrikedom	-
Tidigare inventeringar	-



Figur 17. *Objekt nr 15.*

Objekt id	16
Naturtyp	Skog och träd
Biotoper	Ekskog av örtrik typ
N2000-naturtyp	-
Beskrivning	Ekbyn med ett tiotal medelålders ekar (cirka 80 år) i kanten mellan tallskog och betesmark/åker. Föryngring av bok samt förekomst av hassel. Området sträcker sig även utanför utredningskorridoren.
Naturvärdesklass	4 Värden knutna till ekar som har vissa förutsättningar för biologisk mångfald. Ekarna ökar förutsättningarna för arter att sprida sig mellan ekområden.
Naturvårdsarter	Krusig ulota (signalart)
Artrikedom	-
Tidigare inventeringar	-



Figur 18. *Objekt nr 16.*

Objekt id	17
Naturtyp	Infrastruktur och bebyggd mark.
Biotoper	Gammal igenväxande järnvägsräls
N2000-naturtyp	-
Beskrivning	<p>Igenväxande gammal järnvägsräls på sandig mark. Här förekommer en stor variation av blommande kärlväxter. Kråkvicker, ängsvädd, blåmunkar, skogsklöver, vitklöver, ängssyra, åkerkulla, styvmorsviol, röllika, prästkrage, stor blåklocka, grässtjärnblomma, stormåra, smultron, tjärblomster, bockrot, vitmåra med flera arter.</p> <p>Rikligt med dagfjärilar såsom violettekantad guldvinge, ängssmygare, ängspärlemorfjäril, brunfläckig pärlemorfjäril, näselfjäril. Även ljus jordhumla, ljunghumla, åkerhumla och vädssandbi. Området sträcker sig även utanför utredningskorridoren.</p>
Naturvärdesklass	<p>2</p> <p>Blomrik korridor viktig för hotade insekter. Blomrikedom tämligen sällsynt inom området.</p>
Naturvårdsarter	Violettekantad guldvinge (NT), vädssandbi (NT).
Artrikedom	Kärlväxter och insekter.
Tidigare inventeringar	-



Figur 19. Objekt nr 17.

Objekt id	18
Naturtyp	Skog och träd
Biotoper	Sumpblandskog av ört-typ
N2000-naturtyp	-
Beskrivning	Blöt sumpskogsmark med död ved. Små till storblockig terräng, bottenskikt mossbevuxet med triviala mossarter som vägg-, hus- och kvastmossa. Dominerande trädslag gran och asp. Enstaka hassel och björksly. Tämligen god tillgång på död ved i olika nedbrytningsstadier (granstubbar och granlågor). Området är blött och starkt påverkat av intilliggande skogsbruk, djupa körspår. Genom området löper en stenvmur (ej generellt biotopskydd). Området sträcker sig även utanför utredningskorridoren.
Naturvärdesklass	4 Blöt sumpskogsmark med död ved
Naturvårdsarter	Långfliksmossa (signalart), vågig sidenmossa (signalart).
Artrikedom	-
Tidigare inventeringar	-



Figur 20. *Objekt nr 18.*

Objekt id	19
Naturtyp	Skog och träd
Biotoper	Ekskog, hassel-variant
N2000-naturtyp	-
Beskrivning	Mindre område med lövskog som domineras av hasselbuketter. Rikligt med skriftlav och mossan krusig ulota. Förekomst av ett antal grova lövlågor av ask samt klenare mer nedbruten död ved. Olikåldrat och flerskiktat. Området gränsar till hyggen. Marken är småblockig, delvis med öppna partier. Markskikt med harsyra samt mosspåväxt på sten och lågor samt fnöskticka.
Naturvärdesklass	4 Värden knutna till död ved av grova lövträd och stabilt mikroklimat.
Naturvårdsarter	Krusig ulota, skriftlav (signalarter)
Artrikedom	-
Tidigare inventeringar	-



Figur 21. Objekt nr 19.

Objekt id	20
Naturtyp	Skog och träd
Biotoper	Bokskog av lågört-typ
N2000-naturtyp	-
Beskrivning	Inom området står flera äldre bokar samt yngre ek. Bokar med omkrets av 220-240 cm. Bottenskiktet är förnarikt med inslag av mossbevuxen sten (cypressmossa, stor kvastmossa). Värden finns i en nyfallen grov asp. Området gränsar till hyggen och 50-årig granplantering. Området utgör en lokal variation i ett hyggesdominerat område. En stenmur löper längs med områdets södra kant (ej generellt biotopskydd).
Naturvärdesklass	4 Naturvärden knutna till livsmiljöer i de äldre bokarna.
Naturvårdsarter	Krusig ulota (signalart)
Artrikedom	-
Tidigare inventeringar	-



Figur 22. *Objekt nr 20*

Objekt id	21
Naturtyp	Träd och skog
Biotoper	Bokskog av lågört-typ
N2000-naturtyp	Näringsrik bokskog, 9130
Beskrivning	Bokskog med yngre och äldre bokar med inslag av ek, hassel och ask (få och unga askar). Bottenskikt förnarikt. Enstaka partier med mycket hallon. Lundslok, storrans, liljekonvalj, ekorrbär och vitsippa. Sparsamt med liggande död ved. Enstaka torrakor och döda träd. Grövsta bokar med en omkrets på 270 cm. Längst i söder rikligt med stensamlingar och stenmurar. Spridda förekomster av block på marken. Tre biotopskyddade murar ingår i området (H-J). Området sträcker sig även utanför utredningskorridoren.
Naturvärdesklass	3 Värden knutna till grova träd och skuggiga miljöer, kontinuitet och storlek.
Naturvårdsarter	Krusig ulota (signalart)
Artrikedom	-
Tidigare inventeringar	-



Figur 23. Objekt nr 21.

Objekt id	22
Naturtyp	Skog och träd
Biotoper	Boskog av lågört-typ
N2000-naturtyp	Näringsrik boskog, 9130
Beskrivning	Boskog med förnarikt bottenskikt. Spridda förekomster av flyttblock. Området avgränsas av stenmur (ej generellt biotopskydd). Bok, enstaka lönn och kastanj, cirka 4 ekar.
Naturvärdesklass	4 Värden knutna till äldre grova träd.
Naturvårdsarter	-
Artrikedom	-
Tidigare inventeringar	-



Figur 24. Objekt nr 22.

Objekt id	23
Naturtyp	Skog och träd
Biotoper	Boskog av högört-typ
N2000-naturtyp	-
Beskrivning	Rester av ädellövskog mellan åker och grusväg. Flertalet äldre askar, men även ek, bok, hassel och lönn. Enstaka almar i dåligt skick. Flertalet lågor med trädsvampar. Markskikt med bland annat liljekonvalj och storrams. Biotopskyddade odlingsrösen ingår i objektet (K och L)
Naturvärdesklass	3 Värden knutna till de äldre lövträden, död ved och ask och alm.
Naturvårdsarter	Ask(VU), alm (VU)
Artrikedom	-
Tidigare inventeringar	-



Figur 25. Objekt nr 23.

Objekt id	24
Naturtyp	Skog och träd
Biotoper	Solitära ekar
N2000-naturtyp	-
Beskrivning	Två äldre, frisående, grova ekar. Obetydligt med lavar och mossor på stammarna. Stammar 205 cm samt 133 cm
Naturvärdesklass	4 Äldre grova ekar
Naturvårdsarter	-
Artrikedom	-
Tidigare inventeringar	-



Figur 26. Objekt nr 24.

Objekt id	25
Naturtyp	Skog och träd
Biotoper	Ekskog, hassel-variant
N2000-naturtyp	-
Beskrivning	Olikåldrig lövskog med hassel, asp, ek, bok, björk, enstaka gran. Sparsamt med död ved.
Naturvärdesklass	4 Värden knutna till död ved och gamla träd.
Naturvårdsarter	-
Artrikedom	-
Tidigare inventeringar	-



Figur 27. Objekt nr 25.

Objekt id	26
Naturtyp	Skog och träd
Biotoper	Boskog av högört-typ
N2000-naturtyp	Näringsrik boskog, 9130
Beskrivning	Äldre boskog med inslag av hassel ask. Bottenskikt med liljekonvalj, tibast, lundslok och myskmadra i den södra delen. Häckande stenknäck i den södra delen. Skogen korsas i söder av ett brett grävt dike. Inom objektet förekommer en biotopskyddad stenmur (Q) samt ett odlingsröse (R). Området sträcker sig även utanför utredningskorridoren.
Naturvärdesklass	2 Ej igenväxande boskog med kontinuitet av äldre träd. Vissa artvärden.
Naturvårdsarter	Myskmadra (signalart), ask (VU), tibast (signalart enligt Skogsstyrelsen 2013)
Artrikedom	-
Tidigare inventeringar	-



2014-09-12

1

1001-83/10/01/1001-83_rap001

Figur 28. *Objekt nr 26.*

Objekt id	27
Naturtyp	Skog och träd
Biotoper	Blandlövskog av örtrik typ
N2000-naturtyp	-
Beskrivning	Lövriddå mellan betesmarker. Mycket fläder, hasselbuketter, klibbal, rönn, hagtorn, bok och grova askar. Några enstaka äldre och grova askar, några medelålders, svag förnygring. Största asken med en omkrets på 230 cm. Bottenskiktet välbeskuggat, nässlor, snärjmåra, hallon och krusbär. Mycket spår efter vildsvin.
Naturvärdesklass	3 Gamla och yngre askar (VU) vilket för området är sällsynt
Naturvårdsarter	Ask (VU)
Artrikedom	-
Tidigare inventeringar	-



Figur 29. *Objekt nr 27.*

4.3 Generella biotopskydd

Generella biotopskydd finns utmarkerade på karta i Bilaga A och B.

Objekt id	A
Beskrivning	Stenmur Delvis förfallen. 50 % övervuxen med fläder, hassel och ek. Ligger inom naturvärdesobjekt 2 i gränsen mot lövskog och åker.



Figur 30. Objekt A.

Objekt id	B
Beskrivning	Odlingsröse Stora delar övervuxen med hassel och nässlor. Block cirka 30 cm i diametern. Gränsar till lövskog och åker.



Figur 31. Objekt B.

Objekt id	C
Beskrivning	Odlingsröse Vid basen av en grov ek. Beskuggad av hassel och slån. Gränsar mot lövskog och åker.



Figur 32. Objekt C.

Objekt id	D
Beskrivning	<p>Stenmur</p> <p>Raserad stenmur som odlingsröse. Gränsar mot granplantering och åker. 50 % beskuggning av ek, asp och gran. Övergår i ett odlingsröse mot öster.</p>



Figur 33. Objekt D.

Objekt id	E
Beskrivning	Stenmur Raserad stenmur som gränsar mot åker och granplantering. Mycket beskuggad och bitvis överväxt: ek, hassel, gran och sälg.



Figur 34. Objekt E.

Objekt id	F
Beskrivning	<p>Odlingsröse</p> <p>Storblockigt röse (stenar cirka 80 cm) gränsar mot hasselskog/snår och åker.</p> <p>Beskuggas av lövträd: asp, ek, hassel och sälg. Cirka 10 meter lång.</p>



Figur 35. Objekt F.

Objekt id	G
Beskrivning	Stenmur Bitvis raserad. Beskuggad av stora lövträd, lönn, sälg, hassel, björk. Mossbevuxen. Gränisar mot blandlövskog och åker, cirka 15 meter lång.



Figur 36. Objekt G.

Objekt id	H
Beskrivning	Stenmur Gränsar mot betesmark samt bokskog. Stenmur bitvis förfallen samt övertäckt med fyllnadsmassor. Beskuggad av trädbård av äldre bokar.



Figur 37. Objekt H.

Objekt id	I
Beskrivning	Stenmur Bitvis förfallen. Gränsar mot bokskog och betesmark. Beskuggad av bokträd.



Figur 38. Objekt I.

Objekt id	J
Beskrivning	<p>Stenmur</p> <p>Bred stenmur/vall som gränsar mot bokskog samt mot liten grusväg i anslutning till jordbrukslandskapet. Beskuggad av ung och gammal bok och ek.</p>



Figur 39. Objekt J.

Objekt id	K
Beskrivning	Odlingsröse norra Cirka 6 m ² i kanten av lövskog och nära åker. Solbelyst.



Figur 40. Objekt K.

Objekt id	L
Beskrivning	Odlingsröse norra Cirka 6 m ² i lövskogsdunge i anslutning till åker. Beskuggad.



Figur 41. *Objekt L.*

Objekt id	M
Beskrivning	<p>Dike</p> <p>Öppet grävt dike. En sträcka av cirka 12 meter ligger i anslutning till åkermark. Diket sträcker sig sedan norrut fram till åkerkant, cirka 130 cm djupt, 350 cm brett. Vattendjup cirka 10 cm. Öppen vattenyta cirka 90 %.</p>



Figur 42. Objekt M.

Objekt id	N
Beskrivning	Småvatten Småvatten kantad av en lövbård av björk. Rikligt med vattenvegetation som vecketåg, rörflen, vattenmöja och andmat. Vattnet fortsätter söderut i lövskogen. I dess norra ände ansluter det mot åkermark.



Figur 43. Objekt N.

Objekt id	O
Beskrivning	Dike Öppet dike utmed åkerkant. Röjningsområde mot åkerkant, bitvis rikligt bevuxet med gräsvegetation och ung björk och eksly samt hassel. Öppen vattenspiegel cirka 50 %. Djup 20 cm, bredd 4 meter. Algillväxt ned till 10 cm.



Figur 44. Objekt O.

Objekt id	P
Beskrivning	<p>Åkerholme</p> <p>Åkerholme i odlad åker (kunde ej beträdas). Halva bevuxen med stora träd av björk och bok. På åkerholmen finns minst två stycken odlingsrösen. Andra halvan öppen och gräsbevuxen.</p>



Figur 45. Objekt P.

Objekt id	Q
Beskrivning	<p>Stenmur</p> <p>Lång stenmur som löper längs kanten av öppen betesmark och gränsar till bokskogen. Delvis raserad och beskuggad med flera stora träd som växer i den.</p>



Figur 46. Objekt Q.

Objekt id	R
Beskrivning	Odlingsröse Södra Odlingsröse i anslutning till åkermark och bokskog. Beskuggas av bokskog.



Figur 47. Objekt R.

Objekt id	S
Beskrivning	Stenmur Gränsar mot hagmark och granskog. Delvis beskuggad av gran.



Figur 48. Objekt S.

Referenser

Artportalen (www.artportalen.se)

Gärdenfors, U (2010) Rödlistade arter i Sverige 2010. Artdatabanken, SLU, Uppsala.

Påhlsson, L. 1998: Vegetationstyper i Norden. – TemaNord 1998.510

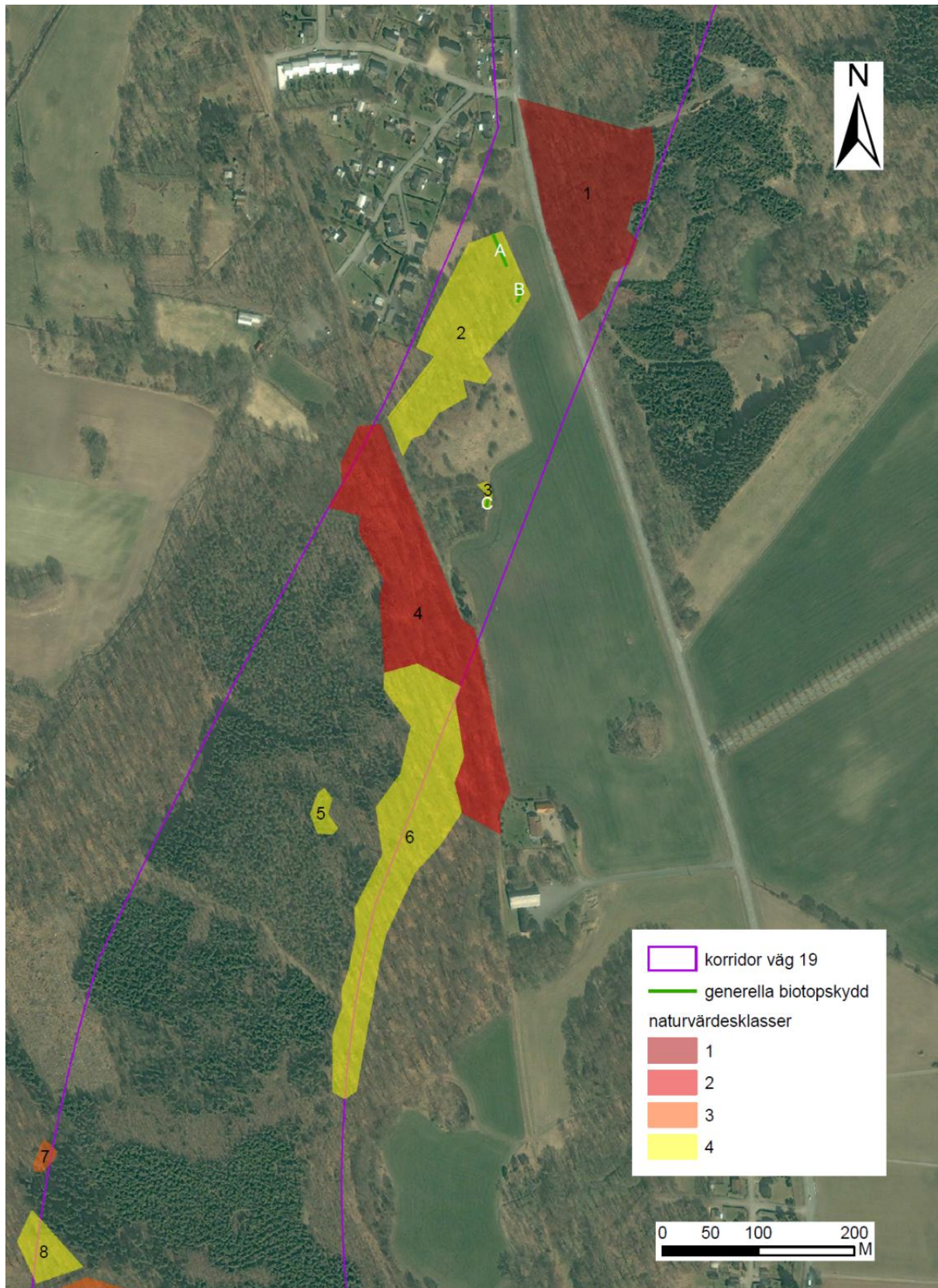
Vägverket (2009) Vägutredning Väg 19, Kristianstad – Broby delen Bjärlöv-Broby, Mötesfri landsväg, Objekt nr 88 1065

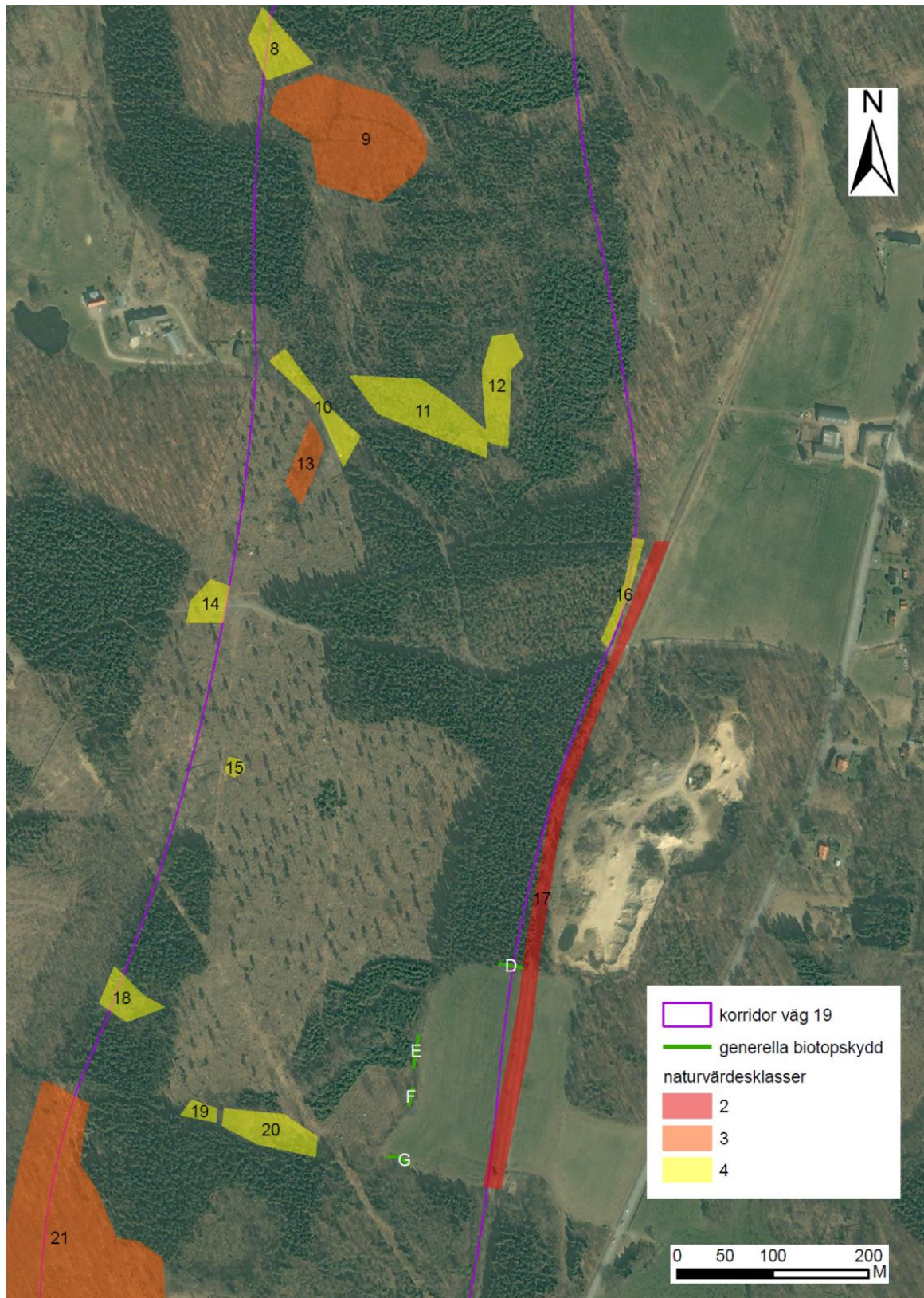
Swedish standard institute (2014). SS 199000:2014, Naturvärdesinventering avseende biologisk mångfald (NVI) – Genomförande, naturvärdesbedömning och redovisning. Swedish standard institute, utgåva 1.

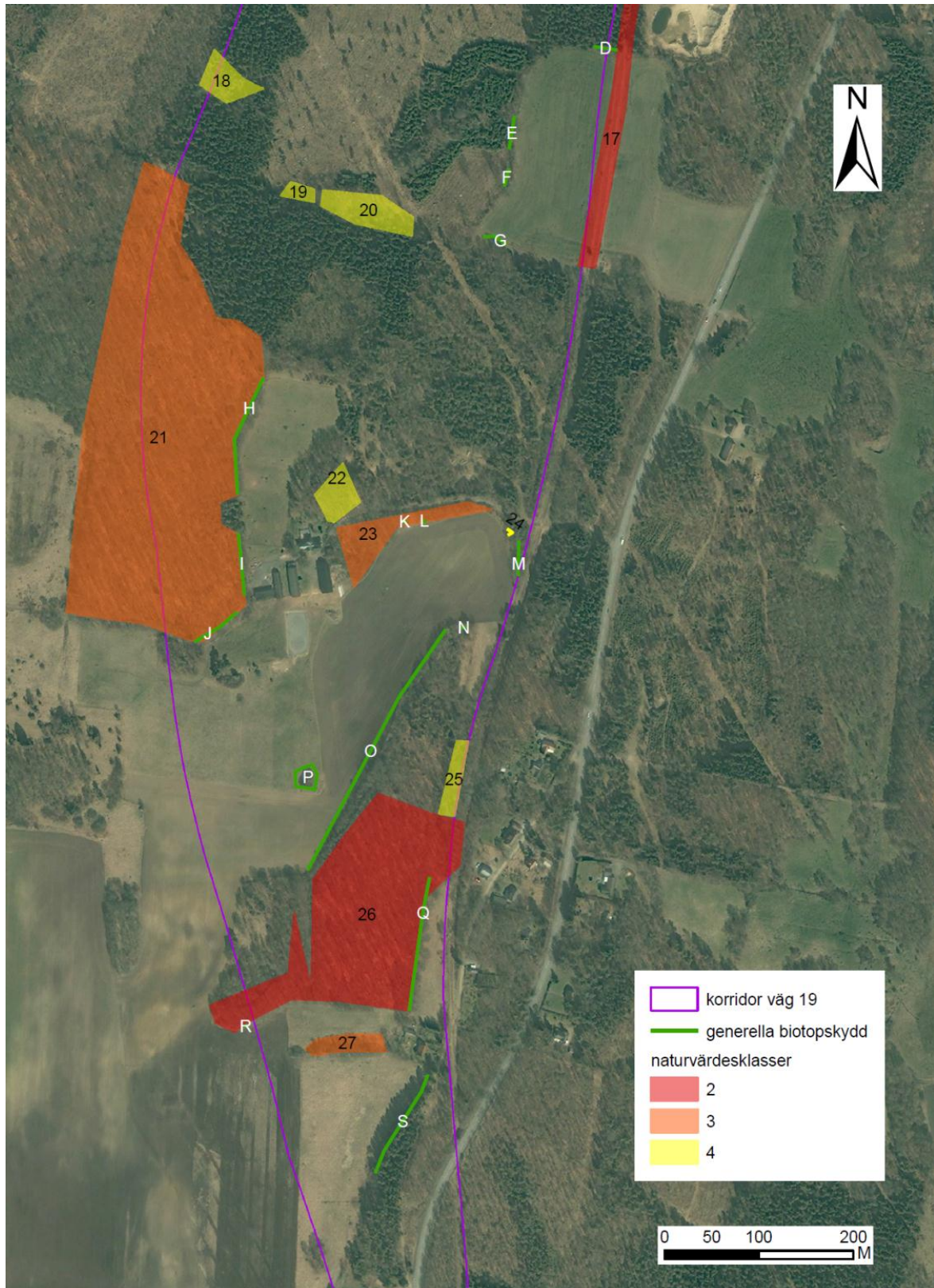
Swedish standard institute (2013). SIS-TR 199001:2013, Naturvärdesinventering (NVI) – komplement till SS 199000, version 2013-03-26, utgåva 1.

Bilaga A

Karta över naturvärdesobjekt och generella biotopskydd









Naturvärdesinventering
Väg 19 Bjärlöv-Hanaskog

Datum **2014-09-12**
Ver **1**
Dok.nr **1001-83/10/01/1001-83_rap001**

Bilaga A

Karta över generella biotopskydd



