

Väg 19 mellan Bjärlöv och Broby

Skåne, Kristianstads och Östra Göinge kommuner,
Färlöv, Kviinge, Knislinge, Gryt och Östra Broby socknar

Tyra Ericson & Sofia Lindberg



Arkeologiska undersökningar görs i tre etapper: utredning, förundersökning och slutundersökning. Processen syftar i första hand syftar till att bevara fornlämningarna, vilket är grundtanken i kulturmiljölagen (KML). Arkeologisk utredning görs i två steg: steg 1 (AU1) innebär att tillgänglig kunskap i form av inventeringar och äldre undersökningar sammanställs och att en inventering görs i fält, i syfte att lokalisera fornlämningar. Steg 2 utgör den särskilda utredningen (AU2), där sökschaktsgrävning utförs. Om det då konstateras förekomst av dolda fornlämningar så är en arkeologisk förundersökning (FU) nästa steg i den uppdragsarkeologiska processen.

Om fornlämningen efter förundersökning bedöms vara välbevarad och ha vetenskaplig potential görs en särskild undersökning, även kallad slutundersökning (SU). De första etapperna, arkeologisk utredning (AU) och förundersökning (FU) utgör ett beslutsunderlag till Länsstyrelsen inför prövning av tillstånd till ingrepp i fornlämning i form av särskild undersökning (SU).

Mer information om den uppdragsarkeologiska processen kan hämtas under följande länk: <http://www.raa.se/kulturarvet/arkeologi-fornlamningar-och-fynd/den-uppdragsarkeologiska-processen/>. Uppdragsarkeologin regleras av 2 kap. 10–14§§ i Kulturmiljölagen (KML) och av föreskrifter.

UV RAPPORT 2014:113

ARKEOLOGISK UTREDNING STEG 1, 2014

Väg 19 mellan Bjärlöv och Broby

Skåne, Kristianstads och Östra Göinge kommuner,
Färlöv, Kviinge, Knislinge, Gryt och Östra Broby socknar

Dnr 3.1.1-1701-2014

Tyra Ericson & Sofia Lindberg

Riksantikvarieämbetet,
Arkeologiska uppdragsverksamheten (UV Syd)
Odlarevägen 5
226 60 Lund
Tel.: 010-480 00 00
Fax: 010-480 82 67

e-post: uvsyd@raa.se
e-post: fornamn.efternamn@raa.se
www.arkeologiuv.se

© 2014 Riksantikvarieämbetet
UV Rapport 2014:113

Kartor ur allmänt kartmaterial, © Lantmäteriet Gävle 2012. Medgivande I 2012/0744.
Kartor är godkända från sekretessynpunkt för spridning.

Bildredigering Henrik Pihl
Layout Henrik Pihl
Omslag Stenvalvsbro. Östra Broby 118:1. Foto: Riksantikvarieämbetet UV Syd.

Tryck/utskrift Elanders Sverige AB, 2014

Innehåll

Sammanfattning 5

Inledning 7

Bakgrund 7

Utredningsområdets omfattning 7

Tidigare arbete 7

Syfte och målsättning 7

Övriga direktiv 8

Upplägg 8

Metod och genomförande 8

Byråinventering 8

Fältinventering 9

Rapportarbete 9

Dokumentation 10

Källkritik 10

Landskap och bebyggelse 12

Delområden 12

Jordarter 12

Särskilt värdefulla kulturmiljöer 12

Ortnamnen 14

Fornlämningssituationen inom undersökningsområdet 16

Medeltid och nyare tid 16

Förhistorisk tid 18

Tidigare utförda arkeologiska undersökningar inom undersökningsområdet 20

Resultat och förslag till åtgärder 22

Vilka typer av lämningar är identifierade inom undersökningsområdet? 22

Åtgärdsförslag 23

Kartuppslag I–VI 24

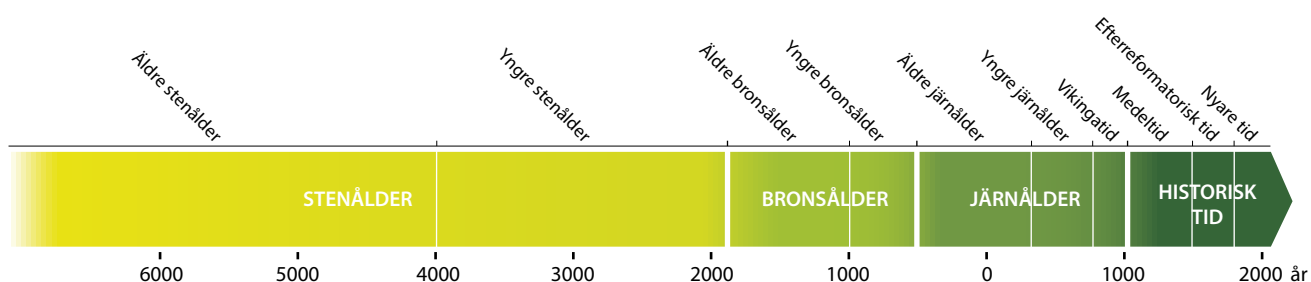
Referenser 36

Administrativa uppgifter 37

Bilagor 38

Bilaga 1. Registrerade forn- och kulturlämningar inom undersökningsområdet 38

Bilaga 2. FMI-enheter inom undersökningsområdet 39

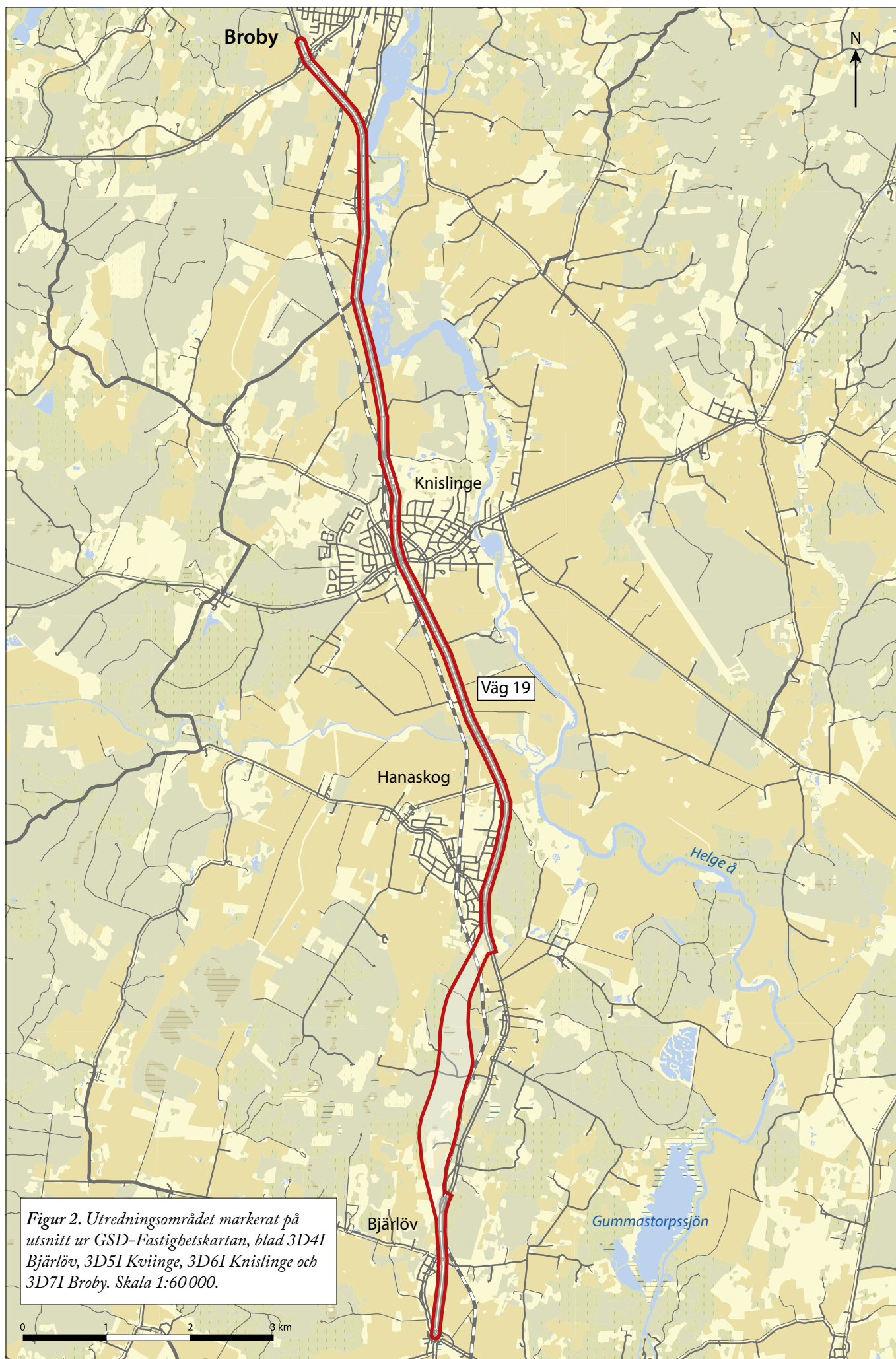




Figur 1. Den aktuella vägsträckningen (väg 19) markerad på utsnitt ur GSD-Översiktskartan, Skåne (blad 20 Malmö). Skala 1:300 000.

Sammanfattning

- Riksantikvarieämbetet UV Syd har utfört en arkeologisk utredning (AU steg 1) inför utbyggnaden av väg 19 mellan Bjärlöv och Broby, Kristianstads och Östra Göinge kommuner.
- Den aktuella sträckan är cirka 16 km lång och utgörs dels av breddning av befintlig väg, dels av ny vägsträcka. Utmed befintlig väg är utredningsområdets bredd 50 m på varje sida. Den nya vägsträckan söder om Hanaskog är ca 3 km lång. Utmed denna sträcka är utredningsområdet upp till 450 m brett.
- I enlighet med Länsstyrelsens kravspecifikation var syftet med utredningen att ta fram ett arkeologiskt besluts- och planeringsunderlag för Länsstyrelsen och Trafikverket med målsättningen att översiktligt redovisa den kända fornlämningsituationen och de sträckor som är känsliga ur fornlämnings synpunkt.
- Utredningen genomfördes som översiktlig inventering av relevant arkiv- och kartmaterial följt av inventering i fält.
- Vid fältinventeringen besiktigades de 25 berörda forn- och kulturlämningar som sedan tidigare är registrerade i FMIS.
- Vid inventeringen påträffades 33 nya lämningar (FMI-enheter) som anmälts till FMIS. En del av dessa har bedömts vara fornlämning och en del vara kulturlämning.
- Vid inventeringen definierades 29 topografiskt gynnsamma områden där under mark dolda fornlämningar kan förekomma. Inom dessa områden finns även huvudparten av de nämnda forn- och kulturlämningarna.
- Riksantikvarieämbetet UV Syd föreslår att angivna områden där under mark dolda fornlämningar kan förekomma tillsammans med tidigare registrerade forn- och kulturlämningar och nya FMI-enheter i möjligaste mån undantas från exploatering och/eller tillfällig användning som arbetsområde. Detta föreslås även för ett område som inte kunde inventeras på grund av vegetation.
- I den mån detta inte är möjligt föreslås att flertalet av dem blir föremål för arkeologisk utredning genom sökschaktsgrävning och/eller kartering (AU2), alternativt förundersökning (FU).



Figur 2. Utredningsområdet markerat på utsnitt ur GSD-Fastighetskartan, blad 3D4I Bjärlöv, 3D5I Kviinge, 3D6I Knislinge och 3D7I Broby. Skala 1:60 000.

Inledning

Trafikverket planerar att bygga ut väg 19 mellan Bjärlöv och Broby i nordöstra Skåne (fig. 1). På uppdrag av Länsstyrelsen i Skåne län har Riksantikvarieämbetet UV Syd utfört en arkeologisk utredning steg 1 av den aktuella sträckan.

Arkivinventering och fältarbete utfördes i juni–juli 2014 och utredningen bekostades av Trafikverket. Ansvarig för utredning och rapport var Tyra Ericson. I arbetet deltog också Sofia Lindberg, Nathalie Hyll, Bengt Söderberg och Mathilda Källqvist.

Bakgrund

Utredningsområdets omfattning

Den del av väg 19 som är planerad att byggas – mellan Bjärlöv i söder och Broby i norr – är cirka 16 km lång (fig. 2). Utredningsområdet (i fortsättningen benämnt UO) omfattar dels ny vägsträcka, dels breddning av befintlig väg. Den nya vägsträckan är ca 3 km lång och belägen söder om Hanaskog. Här omfattar UO en bredd av upp till ca 450 meter. Utmed den totalt ca 13 km långa sträcka som ska breddas omfattar UO ett 50 meter brett område på varje sida om befintlig väg.

Tidigare arbete

Redan år 1995 utförde Riksantikvarieämbetet UV Syd i samarbete med Kristianstads Läns Museum en översiktlig arkeologisk utredning av alternativa vägkorridorer för väg 19, delen Kristianstad–Broby (Björk & Wallin 1995).

Utredningen baserades på arkivstudier och begränsad fältinventering. Arkivstudierna omfattade fornminnesregistret och kartor i större skala, dock inga lantmäteriakter eller liknande.

I rapporten redovisas ett antal områden, kulturlandskapskomplex och fornlämningskoncentrationer, varav flertalet är belägna i de vägkorridorer som man nu har valt bort till förmån för breddning av befintlig väg. Vad gäller den nya vägsträckan söder om Hanaskog så har UO nu fått en delvis större utbredning i östlig riktning.

Syfte och målsättning

Enligt Länsstyrelsens kravspecifikation är syftet med den arkeologiska utredningen steg 1 ”att fram ett arkeologiskt besluts- och planeringsunderlag för Länsstyrelsen och Trafikverket”. Målsättningen är ”att översiktligt redovisa, dels den kända fornlämningsituationen, dels de sträckor som är känsliga ur fornlämningsynpunkt”.

Övriga direktiv

Vidare anges i Länsstyrelsens kravspecifikation att utredningen ska innefatta en arkivinventering av ”befintligt underlagsmaterial, äldre kartor”. När detta material tagits fram ”skall området besiktigas och inventeras i fält. Känsliga sträckor ska pekats ut och markeras på karta. Varför en sträcka valts ut ska tydligt motiveras i text.”

Slutligen hänvisar kravspecifikationen till ytterligare några krav och önskemål som Trafikverket ställer i sin ansökan. Viktiga i detta sammanhang är önskemålen att en arkeologisk utredning steg 1 skall:

- tydliggöra vad som är fast fornlämning eller ej utifrån den förändring av kulturmiljölagen som trädde i kraft 2014-01-01
- identifiera områden som är olämpliga för tillfällig användning som t ex mellanlagring av massor, uppställning av bodar och maskiner

Upplägg

I följande kapitel ”Metod och genomförande” redovisas utredningens olika moment samt dokumentation och källkritik. Under rubrikerna ”Landskap och bebyggelse” och ”Fornlämningssituationen inom UO” beskrivs det aktuella landskapsutsnittet med utgångspunkt från de källmaterial som togs fram genom byråinventeringen.

Slutligen redovisas ”Resultat och förslag till åtgärder”, där inventeringsresultaten presenteras i sin helhet. Topografiskt gynnsamma områden där under mark dolda fornlämningar kan finnas, registrerade forn- och kulturlämningar samt anmälda men ännu ej registrerade forn- och kulturlämningar (FMI-enheter) presenteras i kartutsnitt och tabeller (kartuppslag I–VI). Detaljerad information om registrerade forn- och kulturlämningar respektive FMI-enheter redovisas i bilagorna 1 och 2.

Metod och genomförande

Byråinventering

Utredningen inleddes med en arkivinventering. I denna ingick:

- Genomgång av registrerade forn- och kulturlämningar i FMIS
- Genomgång av UV Syds undersökningsregister
- Genomgång av Fastighetskartan, Jordartskartan, Skånska Rekognosceringskartan, Generalstabskartan, Häradskartan och Arrhenius fosfatkarta

- Genomgång av tidigare rapporter i ärendet, främst Miljökonsekvensbeskrivning till Vägutredning (Piga 2009) samt översiktlig arkeologisk utredning av väg 19 delen Kristianstad–Broby (Björk & Wallin 1995)
- Översiktlig genomgång av digitaliserade äldre lantmäterikartor, Lantmäterimyndigheternas (LM) och Lantmäteristyrelsens (LMS) arkiv, via Lantmäteriets hemsida
- Översiktlig sökning i SHM:s fynddatabas på berörda socknar
- I enstaka fall har sökningar gjorts i material tillgängligt i SVAR, Riksarkivets digitala arkiv online. Syftet har främst varit att söka efter uppgifter om den bebyggelse som påträffats i det historiska kartmaterialet
- Mycket översiktlig genomgång av tillgänglig arkeologisk litteratur relevant för UO
- Genomgång av Länsstyrelsens kulturmiljöprogram, tillgängligt via Länsstyrelsens hemsida

Resultatet av byråinventeringen låg till grund för de bedömningar som gjordes inom ramen för den påföljande fältinventeringen.

Fältinventering

Större delen av UO besöktes till fots och följande moment genomfördes:

- Besiktning av tidigare kända fornlämningar och kulturlämningar, (enligt FMIS)
- Inventering av den nya vägkorridoren och av områdena längs befintlig väg, med inmätning, beskrivning och registrering av nyupptäckta forn- och kulturlämningar (FMI-enheter)
- Identifiering av terränglägen där under mark dolda fornlämningar kan tänkas förekomma (t ex boplatser och gravar)

Rapportarbete

Under rapportarbetet sammanställdes och analyserades resultaten av byråinventering och fältinventering. Forlöpande diskussioner fördes med Länsstyrelsen angående den antikvariska bedömningen av registrerade forn- och kulturlämningar samt FMI-enheter.

Dokumentation

Vid fältinventeringen användes en D-GPS med relevanta bakgrundskartor för att underlätta det praktiska arbetet. FMI-enheter, d v s nyupptäckta forn- och kulturlämningar, mättes in, vanligen som punktobjekt. Metoden innebär att det kan finnas en felmarginal i inmätningarna på upp till några meter. För röjningsröseområden gäller att varje röse mättes in som en punkt varefter som de påträffades, och att områden med rösen med mindre än 20 m inbördes avstånd sedan sammanfördes till polygoner. Vad gäller större ytor, markerades dessa i fält först på ortofoto, varefter områdena i efterhand digitaliserades och försågs med beskrivningar. Boplatslägen i den nya vägkorridoren mättes in som punkter och utbredning mättes genom stegning. Dessa uppgifter låg till grund för skapandet av polygoner för respektive område.

Delar av stengärdesgårdar som var belägna inom UO mättes in som linjer. De flesta gärdesgårdarna visade sig följa i bruk varande ägo- och brukningsgränser och av beskrivningar till Laga skiftet (tabell 1) framgår att gärdesgårdarna behövde läggas om i samband med detta skifte. Därför har dessa inte registrerats som FMI-enheter, med undantag för en stengärdesgård som följer vångagränsen på 1741 års geometriska avmätning av Hanaskogs utmark.

Nyupptäckta forn- och kulturlämningar registrerades i Intrasis som FMI-enheter. Arkeologiskt känsliga områden (topografiskt gynnsamma områden där under mark dolda fornlämningar kan förekomma) registrerades i Intrasis som områden.

Under fältarbetet användes digitalkamera för kompletterande dokumentation.

Källkritik

De uppgifter som hänför sig till analoga kartor är beroende av rektifiering av dessa. I de flesta fall har det varit möjligt att göra tillförlitliga rektifieringar, medan enstaka äldre kartor har varit mycket svåra att rektifiera. Även de kartor över kulturmiljökomplex och deras delområden som framställdes inom den ovan nämnda översiktliga arkeologiska utredningen (Björk & Wallin 1995), har bitvis varit svåra att rektifiera. Det är värt att notera att rektifieringen av de områden som definierades av Björk & Wallin inte gjordes förrän efter fältinventeringen. Den relativt höga graden av överensstämmelse mellan deras och våra bedömningar kan därmed ses som en form av kvalitetssäkring.

Fältinventeringen genomfördes i slutet av juni och början av juli 2014. Besiktningsförhållandena varierade påtagligt inom olika delar av inventeringsområdet, beroende på befintlig vegetation och aktuell markanvändning. Delar av skogs-, snår- och våtmarksområden var inte möjliga att inventera till fots (fig. 3). Besiktningsinsatser gjordes punktvis redan i slutet av april, i samband med att undersökningsplan upprättades, och redan vid det tillfället försvårade vegetationen för ett fullgott besiktningsresultat.



Figur 3. Svårinventerat parti av område M. Foto: UV Syd.

Delar av områdena längs befintlig väg besiktigades från bilen, men där så bedömdes lämpligt skedde besiktning till fots. Tillgängliga skogsområden inventerades, liksom beteshagar utan djur. I övrigt användes vägrenar, markvägar och liknande för att komma så nära respektive områden som möjligt. Ytinventering inom åkermark kunde inte genomföras på grund av växande grödor. Detta gällde även "öppen" mark bevuxen med högt gräs, nässlor, björnbärsnår och liknande.

Bedömningen av topografiskt gynnsamma områden där under mark dolda fornlämningar kan förekomma baseras därför i hög grad på sammanvägningar av topografiska kriterier och omgivande fornlämningsmiljöer.

UO för den nya vägsträckan söder om Hanaskog inventerades uteslutande till fots. Åkermarken söder om Bonnarp besiktigades på håll ur olika vinklar, för att boplatslägen skulle kunna skissas in så säkert som möjligt. Sydöst om Hökeröd fanns ett parti med björksly som stod så tätt att inventering inte var möjligt. Detta område mättes in med D-GPS och redovisas på kartuppslag II. Nordöst därom fanns ett parti med tät ung granskog som inventerades översiktligt.

Trafikverket har låtit utföra flygscanning av UO. Resultatet var dock inte tillgängligt under utredningsarbetet. Inför eventuella fortsatta undersökningar kan scanningen bidra med värdefulla data.

Landskap och bebyggelse

Delområden

UO är till större delen beläget inom jordbruksbygd i anslutning till Helge å. I MKB-rapporten beskrivs landskapsbilden längs UO utifrån en indelning i fyra delområden (Piga 2009 s 26; fig. 4):

1. Slättområdena kring Helgeåsen upp mot Bjärlöv.
2. Kuperat skogsmosaiklandskap mellan Bjärlöv och Hanaskog.
3. Slätten vid Almaån och Helge å, mellan Hanaskog och Knislinge.
4. Helgeåns närområde mellan Knislinge och Broby.

Denna indelning kan med fördel också användas som utgångspunkt vid beskrivningar av kultur- och fornlämningsmiljöerna inom UO.

Jordarter

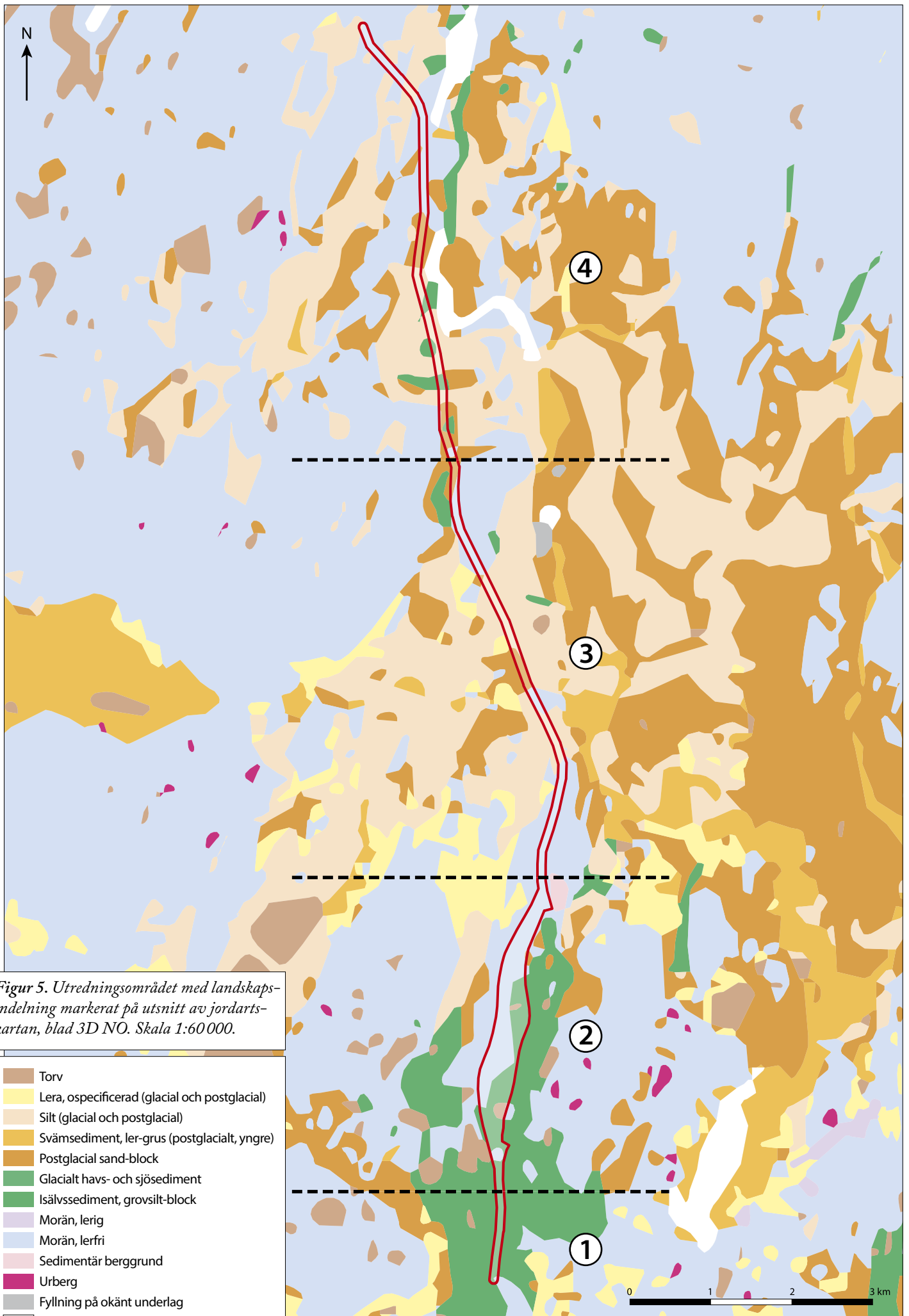
Undergrunden är en mosaik av isälvsgrus, sandig morän, glacial lera och postglaciala, huvudsakligen sandiga/siltiga avlagringar (fig. 5). Mellan Bjärlöv och Hanaskog följer vägen ett nordsydligt stråk med isälvs-material. Höjden över havet varierar mellan cirka 20 och 40 meter.

Särskilt värdefulla kulturmiljöer

Genom nämnda delområden löper väg 19 och UO utmed vad som kan beskrivas som ett mångfacetterat kommunikationsstråk med mycket gamla anor. Dels har människor färdats på höjdsträckningarna utmed Helge å, dels har ån i sig nyttjats som farled och, inte minst, som transportled. Denna kvalitet, som under-

Figur 4. Landskapsindelning markerad på ortofoto. Skala 1:60 000.





Figur 5. Utredningsområdet med landskapsindelning markerat på utsnitt av jordartskartan, blad 3D NO. Skala 1:60 000.

stryks genom områdets karaktär av gränsbygd, har bidragit till att forma kulturlandskapet. Flera kulturmiljöer som bedöms vara särskilt värdefulla i det regionala kulturmiljöprogrammet är belägna i anslutning till UO och berörs även direkt i några fall (Länsstyrelsens karttjänst; fig. 6).

I den södra delen av delområde 1 tangerar UO området *Lillö-Araslöv-Färlöv* som även utgör riksintresse för kulturmiljövården. Öster om delområde 2 finns området *Hanaskog-Ballingstorp-Odersberga* som också det utgör riksintresse för kulturmiljövården. Sistnämnda område utgör en del i ett större kulturmiljöstråk som följer Helge å och tydligast präglar UO inom delområde 4. I delområde 3 och 4, väster om och på kort avstånd från UO, finns områdena *Vanås-Frännarp* och *Haganäs-Oröd*. Slutligen tangerar UO området *Broby* längst i norr.

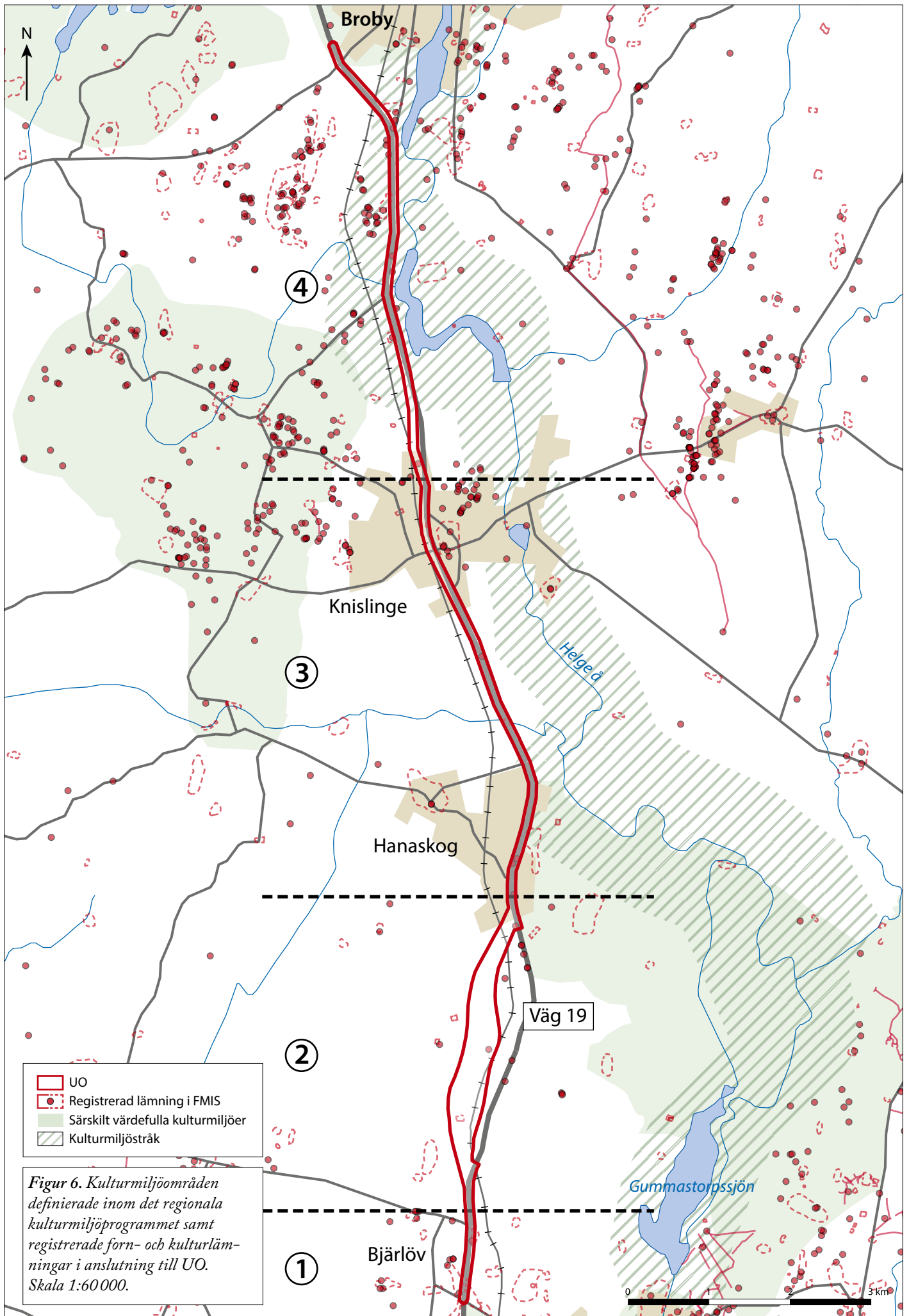
Ortnamnen

Av Skånsk ortnamnsdatabas framgår att de större enheterna i anslutning till UO har ett tidigaste omnämnande i skriftliga källor på 1300-talet: Bjärlöv (*Bierlöff*) 1335, Hanaskog (*Hanaescogh*) 1344, Kviinge (*Qwiinge*) 1348 och Knislinge (*Knitzliinghe*) 1390. De längre norrut har tidigaste omnämnande på 1400-talet, Östra Olinge 1467, Gryt 1403, Nöbbelöv (*Nybölle*) 1456 och Broby 1426. En expansion under senmedeltid och nyare tid avspeglas sannolikt i de sena omnämningarna av mindre enheter såsom Bonnarp (*Bonnerup*) 1640, Hökaröd (*Högrjød*) 1584 och Slätteberga (*Slettebierrgh*) 1499.

Ortnamnen i sig visar dock i flera fall på ett större tidsdjup än de skriftliga källorna (Pamp 1983; Carlie 1994 och där anförd litteratur). Man kan utgå från att äldre ortnamn i de flesta fall avser ett område inom vilket själva bebyggelsen flyttat runt efterhand under järnåldern, och där bebyggelsen sedan kommit att ligga kvar i ett läge, oftast från vikingatid eller tidig medeltid. En by eller gård med ett gammalt ortnamn behöver alltså inte ha lämningar som är lika gamla som namnet, men namnet indikerar att det finns en äldre bebyggelse i närområdet. Eftersom de bebyggda områden har expanderat och dragits samman över tid, så finns det givetvis också förhistoriska boplatser vars namn inte har bevarats. Samma plats kan ha utnyttjats vid ett senare tillfälle och då under nytt namn.

Ortnamnens suffix kan i många fall avslöja deras ålder, men flera fallgropar finns:

- Namn på *-inge* anses ha en bildningstid före vikingatiden, och var mest produktiva under äldre järnålder och fram till och med folkvandringstid (400–550 e.Kr.). Exempel i anslutning till UO är Kviinge och Knislinge. Det är dock osäkert huruvida Olinge är ett ”äkta” *-ingenamn*.
- Namn på *-löv* anses ha en bildningstid från ca 200–800 e. Kr. och var mest produktiva under senare delen av perioden. Exempel är Bjärlöv, medan Nöbbelöv kommer från Nybölle som betyder ”nybygge” och är betydligt yngre.



- Majoriteten av namnen på *-by* anses vara från vikingatiden, även om enstaka kan vara äldre eller yngre. Exempel är Broby.
- Namn på *-torp* (även *-arp* och *-rup*) och *-ryd* (även *-röd*), där *ryd* står för ”röjning”, anses ha en bildningstid från vikingatid och framåt. Exempel är Bonnarp och Hökaröd.

Fornlämningssituationen inom undersökningsområdet

Följande genomgång av fornlämningarna inom UO är indelad i två tidsperioder – historisk respektive förhistorisk tid – vilket motiveras av källmaterialet. Genomgången av det historiska kartmaterialet är av särskild betydelse för kunskapen om det yngre skedet, medeltid och framåt, och redovisas i detta sammanhang (tabell 1 och 2).

De sedan tidigare registrerade forn- och kulturlämningar som berörs inom UO redovisas i bilaga 1, medan de nyupptäckta forn- och kulturlämningarna redovisas bilaga 2. Samtliga forn- och kulturlämningar är markerade på kartuppslag I–VI.

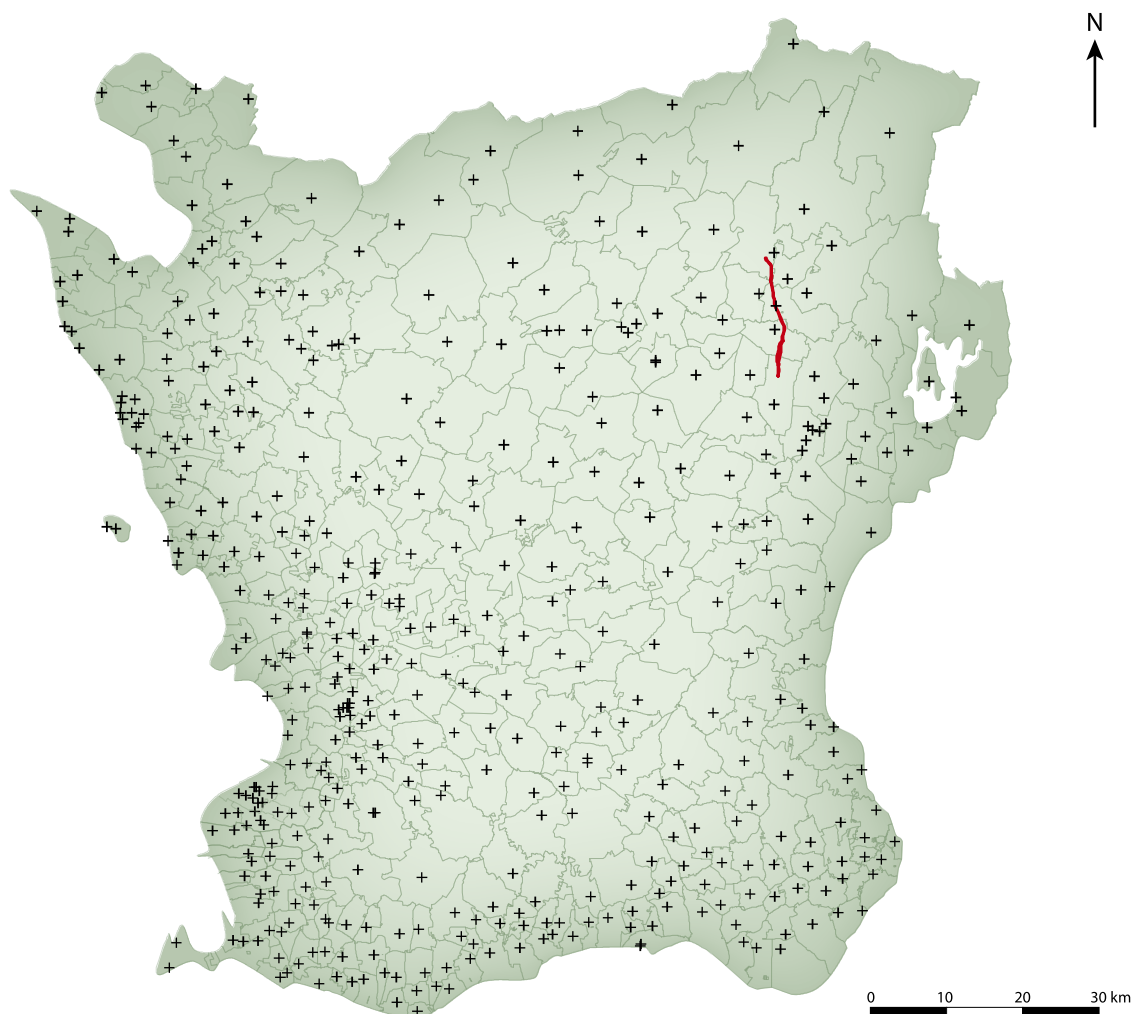
Medeltid och nyare tid

Socknarna i det nordöstra hörnet av Skåne är förhållandevis stora om man jämför med södra och framförallt sydvästra delarna av Skåne, viktet avspeglar befolkningstätheten (fig. 7). UO berör totalt fem socknar. Från söder till norr är dessa: Färlöv, Kviinge, Knislinge, ett litet hörn av Gryts socken samt, längst i norr, Östra Broby socken.

Flertalet av kyrkorna i anslutning till UO är från slutet av 1100-talet eller början av 1200-talet (Björk & Wallin 1995). Färlöv, ett stycke söder om UO, har en mycket karaktäristisk och speciell kyrka med tvillingtorn, vilken dateras till slutet av 1100-talet (Anshelm 1947:558). Tornet kan sättas i samband med det aristokratiska inflytandet på denna plats (se nedan).

Genomgången av det historiska kartmaterialet visar att gårdslägen inom redan kända bytomter kan komma att påverkas av ombyggnaden av vägen, men även att det har funnits ensamliggande, numera försvunna torp inom utredningsområdet som påverkas (se kartuppslag I–VI och bilaga 2). Hittills har torp inte varit föremål för mer omfattande arkeologiska undersökningar i Skåne (jfr Anglert & Knarrström 2007).

De historiska källorna ger en bild av området under medeltid och nyare tid. Längst i söder, inom delområde 1 (kartuppslag I), berör den nya vägen Bjärlövs bytomt (Färlöv 142:1) och inägora till byn. Enligt uppgifter i FMIS brändes byn år 1612 av svenskarna och år 1678 av danskarna, ett par exempel på de vedermödor som de dansk-svenska krigen innebar för den vanliga befolkningen i gränsområdena. Därefter fortsätter UO över inägora tillhörande byn Bonnarp (Färlöv 124:1) och Bjärlövs utmarker. I södra delen av den nya vägsträckningen inom delområde 2 (kartuppslag II),



Figur 7. UO markerat på utsnitt av karta över Skåne med sockengränser och sockenkyrkor. Skala 1 000 000.

ligger gränsen mellan Färlövs och Kviinge socknar och här tar byn Hanaskogs utmarker vid. Väster om och strax utanför UO finns gårdstomterna Slätteberga (Kviinge 27:1) och Hökaröd (Kviinge 26:1).

Längst i den norra delen av den nya vägsträckan berörs Hanaskogs vångar och en bebyggelseenhet som på 1741 års karta benämns *Kråkehuset* (äldsta belägg 1818, 1869: FMI-enhet 25). Vidare norrut inom delområde 3 (kartuppslag III), tar Kviinges utmarker vid (*Kviinge backe*). Alldeles norr om Almaån finns Kviinge 34:1, kvarn och brohus enligt äldre kartmaterial (FMIS) samt en stenvälvd bro (Kviinge 8:1). Brohuset i Kviinge är omnämnt redan 1658. Norr om detta tar Knislinge bys södra vång vid och så småningom en del av byn och dess gatumark (kartuppslag IV: Knislinge 67:1–2). Norr om Knislinge berör UO både Knislinges in- och utmarker. Inom delområde 4 (kartuppslag V) går UO sedan över utmarken till Östra

Olinges by (Knislinge 69:1), varefter en mycket liten hörna av Gryts marker berörs – alldeles invid Helge å.

I Olingeån går gränsen mellan Gryts och Östra Brobys socknar och norr om ån berörs Nöbbelövs in- och utmark samt bytomt (kartuppslag VI: Östra Broby 183:1). Allra längst i norr går vägen genom Brobys inägor.

Förhistorisk tid

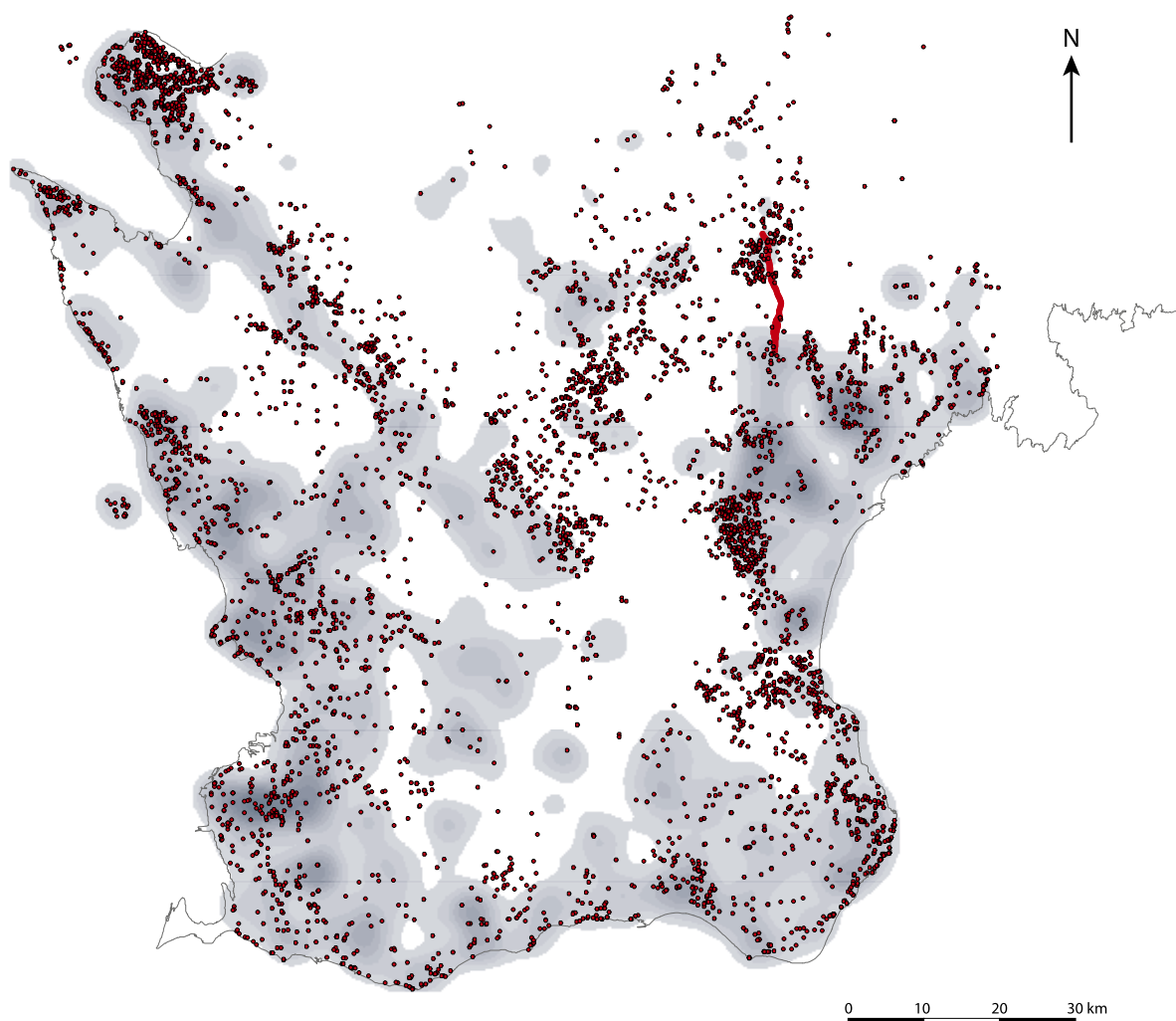
Figur 8 syftar till att ge en bild av UO i ett jämförande skänkt perspektiv. Figuren visar att UO ligger lite i utkanten av de större kända koncentra-

Tabell 1. Lista över lantmäteriakter från Lantmäteristyrelsens arkiv som har beaktats i utredningen.

Aktbeteckning	Socken	Ort	Åtgärd	Datum	Anmärkning	Rektifierad
K30-4:1	Färlöv	Bjälöv nr 1–5 och 8–24	Laga skifte	1865	Samfällig utmark	X
K30-4:2	Färlöv	Bjälöv nr 1–5 och 8–24	Laga skifte	1865		X
K70-4:2	Kviinge	Hanaskog nr 1–16	Laga skifte	1837		X
K70-4:1	Kviinge	Hanaskog nr 1–16	Geometrisk avmätning	1741	Utmark	X
K70-6:1	Kviinge	Kviinge nr 1–15 och 17	Geometrisk avmätning	1702	Beskr se k85-12,1 lådakt	
K70-6:2	Kviinge	Kviinge nr 1–15 och 17	Geometrisk avmätning	1707	Lådakt	
K70-6:3	Kviinge	Kviinge nr 1–15 och 17	Laga skifte	1828	Lådakt	X
K65-8:1	Knislinge	Knislinge 1–18	Geometrisk avmätning	1697		X
K65-8:4	Knislinge	Knislinge 1–18	Delning av utmark och utägor	1788		X
K65-8:3	Knislinge	Knislinge 1–18	Delning av inägor	1784		X
K65-8:5	Knislinge	Knislinge 1–18	Laga skifte	1834		X
K65-13:4	Knislinge	Olinge östra nr 1–6	Laga skifte	1844		X
K37-3:2	Gryt	Gryt nr 1–4	Laga skifte	1838		X
K168-22:1	Östra Broby	Nöbbelöv nr 1–5	Enskifte	1808		X
K168-4:3	Östra Broby	Broby nr 1–9	Enskifte	1804		X
K168-4:2	Östra Broby	Broby nr 1–9	Delning av utmark och utägor	1768		X

Tabell 2. Lista över lantmäteriakter från Lantmäterimyndighetens arkiv som har beaktats i utredningen.

Aktbeteckning	Socken	Ort	Åtgärd	Datum	Anmärkning	Rektifierad
11-fäj-10	Färlöv	Bjälöv	Ägomätning	1791		X
11-fäj-28	Färlöv	Bjälöv	Delning, laga skifte	1867		X
11-öbr-9	Östra Broby	Broby	Ägomätning	1702		
11-kvi-15	Kviinge	Hanaskog	Laga skifte	1838		
11-knj-12	Knislinge	Knislinge	Ägomätning	1696		



Figur 8. UO markerat på utsnitt av karta över Skåne med förhistoriska gravar (prickar) och förhistoriska boplatser (densitet). Källa: FMIS. Skala 1:1 000 000.

tionerna av förhistoriska boplatser och gravar, och att spridningen av dessa inom UO varierar högst påtagligt, från delområde till delområde.

I delområde 1 längst i söder ansluter UO till den fornlämningsrika brons- och järnåldersbygden runt Färlöv. Detta område framstår som arkeologiskt välundersökt sett i relation till UO i övrigt. I Färlöv har man exempelvis undersökt flera skeden i en aristokratisk miljö med en rad spektakulära fynd från romersk järnålder till medeltid, bland dessa ett gravfält (Björk 1998). I närmare anslutning till UO, vid Röalycke, väster om Bjärlöv, finns ett stort järnåldersgravfält som dock inte är undersökt (Färlöv 30:1).

Delområde 2 inom UO (kartuppslag I–II), från Bjärlövs norra del till Hanaskog, domineras idag av skog, medan Skånska Rekognosceringskartan från ca 1815 visar ett mer öppet landskap (fig. 9). Antalet registerade fornlämningar är emellertid litet. Sydöst om Hanaskogs samhälle har man lokaliserat en produktionsplats för lövknivar av flinta under yngre bronsålder (Kviinge 44). Bland järnålderns gravar märks särskilt Tvillingstenarna (Kviinge 7:1

och 7:2) tätt invid befintlig väg 19, söder om Hanaskog. Ett skålgropsblock, Kviinge 24:1, ligger omedelbart öster om den nya vägkorridoren.

Inom delområde 3 (kartuppslag III–IV) är slätten söder om Knislinge också relativt fattig på registrerade fornlämningar. I södra delen av slätten ligger Kviinge backe, där ett större område med fossil åkermark finns bevarat (Kviinge 23:1). Längs Almaån har det tidigare funnits våtmarksområden, som idag är utdikade.

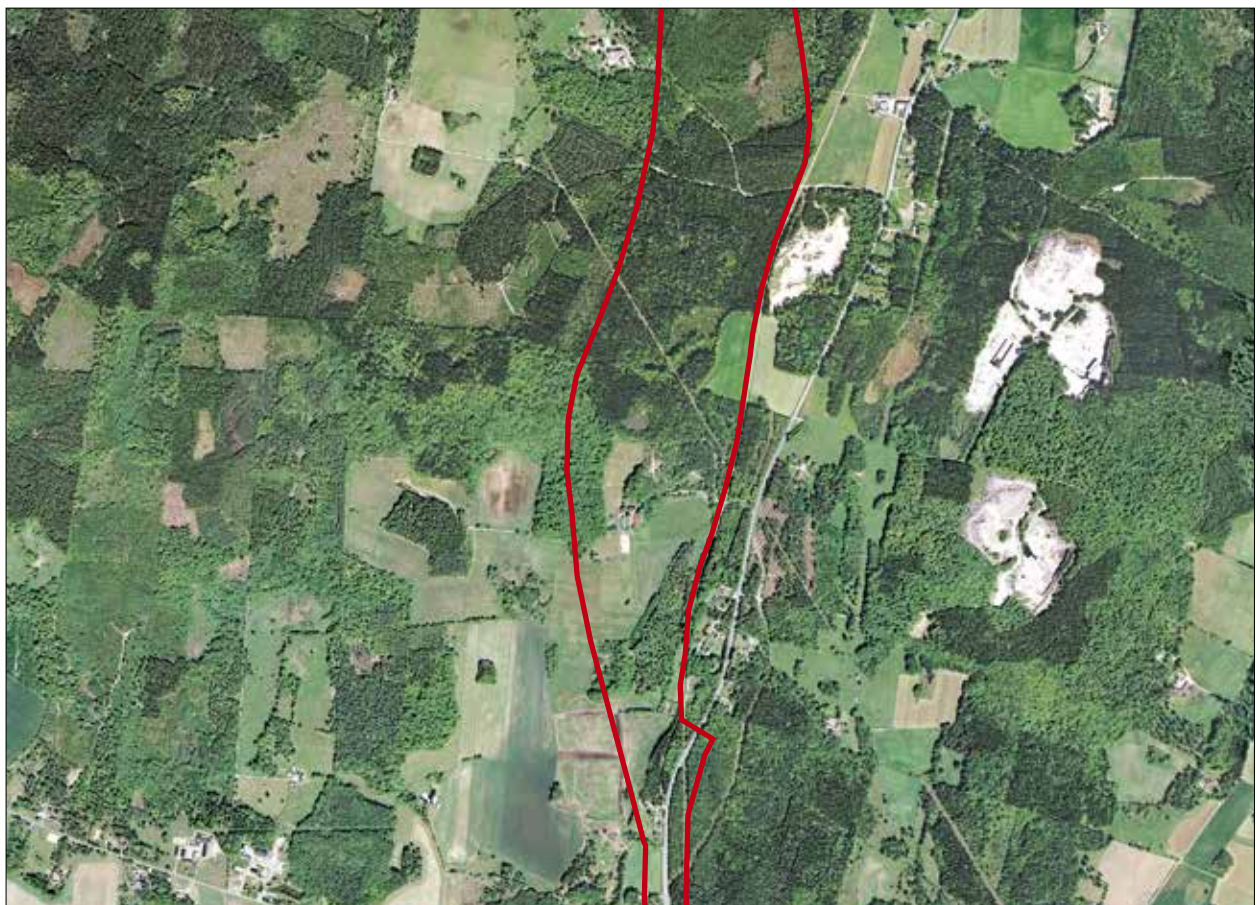
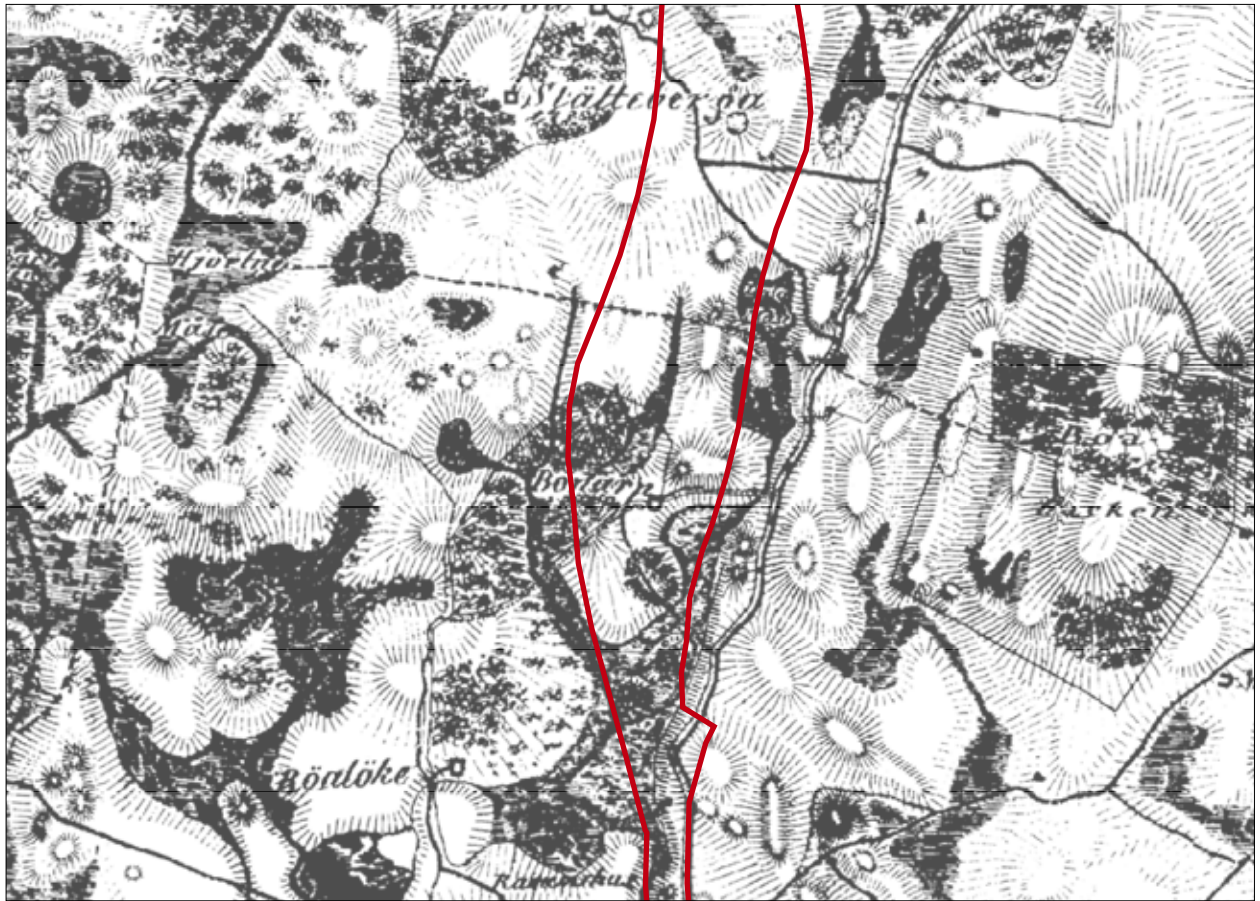
Delområde 4 (kartuppslag V–VI) som motsvarar det småkuperade området mellan Knislinge och Broby är mycket rikt på registrerade fornlämningar av olika typ, främst skålgropslokaler, ytinventerade boplatser och gravar av brons- och järnålderstyp. Delvis är detta en följd av att Knislinge och Östra Broby socknar ingår i ett område som specialinventerats med inriktning på skålgropsförekomster (Carlie 1994 s 113). Men även bortsett från det så framstår detta landskapsavsnitt som ett betydelsefullt bebyggelseområde under såväl bronsålder som järnålder (Carlie 1994). En hållkista (Knislinge 34:1) som var belägen omedelbart öster om UO på en udde ut i Helge å undersöktes redan år 1885 och visar på att bygden etablerades senast vid övergången stenålder–bronsålder.

Det faktum att relativt få registrerade fornlämningar finns utmed vissa delområden, i synnerhet delområde 2 och 3, innebär inte att dessa är tomma på fornlämningslokaler. De uppgifter som finns i FMIS ger endast en bild av det idag kända fornlämningslandskapet och en fingervisning om vad som kan finnas dolt under marken. Erfarenhetsmässigt vet vi att arkeologiska utredningar längs planerade vägkorridorer leder till en betydligt mer nyanserad bild av fornlämnings- och kulturlandskapet.

Tidigare utförda arkeologiska undersökningar inom undersökningsområdet

Exploateringsstrycket i det berörda landskapsavsnittet är lågt. De arkeologiska undersökningar som utförts i anslutning till UO har framför allt berört delområde 1 med Bjärlövs bytomt (Färlöv 142:1) och boplatser som delvis överlappar bytomten (Färlöv 164:1, 167:1). Vid undersökningar för en ledningsdragning från Bjärlövs bytomt och norrut längs väg 19 har spridda boplatzlämningar dokumenterats (Kviinge 36:1–2, 37:1 och 38:1). En undersökning för utvidgning av kyrkogården i Knislinge 1984 berörde sydvästra delen av bytomten (Knislinge 67:1) och ett område i anslutning till denna, men inga fornlämningar påträffades (Stenholm 1984).

Detta innebär att den arkeologiska kunskapen om UO är begränsad och främst grundad på ovan mark synliga lämningar. Synliga fornlämningar såsom gravar, fossil åkermark och ristningslokaler är överrepresenterade i förhållande till boplatzlämningar. Vidare saknar många fornlämningar, i synnerhet boplatser, närmare datering.



Figur 9. Skånska rekognosceringskartan från ca 1815 visar ett öppet landskap (kartuppslag I–II). Idag domineras detta landskap av skog. Skala 1:20 000.

Resultat och förslag till åtgärder

I detta avsnitt redovisas utredningsresultaten i kart- och tabellform. Efter dessa inledande rubriker presenteras sex uppslag med kartutsnitt av UO (från söder mot norr) tillsammans med en tabell över totalt 29 områden (kartuppslag I–VI) som bedöms vara topografiskt gynnsamma lägen för under mark dolda forn- och kulturlämningar.

Inom eller i nära anslutning till flera av dessa områden finns flertalet av de totalt 25 tidigare registrerade forn- och kulturlämningarna samt de 33 FMI-enheter som registrerades inom det aktuella projektet. Dessa kategorier behandlas mer i detalj i bilaga 1 och 2.

I bilaga 1 behandlas de 25 registrerade forn- och kulturlämningar som berörs av UO. Den antikvariska bedömningen anges så som den görs i FMIS idag. Där så är motiverat görs försök till ny antikvarisk bedömning enligt den nya kulturmiljölagen.

I bilaga 2 behandlas de 33 FMI-enheterna. Den antikvariska bedömningen av dessa görs i enlighet med den nya kulturmiljölagen. Dessa bedömningar har diskuterats med Länsstyrelsen.

Vilka typer av lämningar är identifierade inom undersökningsområdet?

Ser vi inledningsvis till de 29 områden som har definierats (uppslag I–VI) är bedömningen att 25 av dessa erbjuder topografiskt gynnsamma lägen för förhistoriska boplatser. Förutsättningarna för förhistoriska gravar (flatmarksgravar) bedöms vara goda inom 9 områden. Inom flera områden kan det även finnas under mark dolda lämningar som relaterar till de synliga odlingslämningar som har registrerats i form av FMI-enheter.

Sammanställningen tabell 3 nedan syftar till att ge en översiktlig bild av vilka typer av forn- och kulturlämningar som hittills är identifierade inom UO och hur många.

Tabell 3. Sammanställning av forn- och kulturlämningstyper som hittills är identifierade inom UO.

Typ av forn- och kulturlämning	Registrerad i FMIS	FMI-enhet
Boplatser	6	-
By- och gårdstomt	4	1
Torp (lägenhetsbebyggelse)	-	8
Kvarn	1	-
Grav	3	1
Fossil åkermark	1	8
Röjningsröse	-	11
Hägnad	-	2
Färdväg	-	1
Bro	2	-
Vägmärke	5	-
Minnesmärke	2	1
Fornlämningliknande bildning	1	-
Totalt antal	25	33

Några kommentarer till tabellen:

- Torp är en lämningstyp som inte har prioriterats vid tidigare fornminnesinventeringar i Skåne. Enligt den nya lagen finns det ökad möjlighet för lagskydd även för denna kategori.
- När det gäller röjningsrösen så förekommer det, enligt FMIS definition, såväl enstaka rösen som fossil åkermark (flera rösen med inbördes avstånd av högst 20 m, eventuellt med andra komponenter som stenröjda ytor, terrasskanter etc).
- Erfarenhetsmässigt vet vi att inventerade boplatser i FMIS, vars utbredning baseras på ytinventering av upplöjda fynd/skärvsten/sot, ofta visar sig ha en större utbredning när man har schaktat bort matjorden.
- Erfarenhetsmässigt vet vi också att när nya torp lagts ut har man ibland "återanvänt" platser där det tidigare funnits bebyggelse under expansiva perioder, till exempel gårdar som etablerades under högmedeltid men övergavs under den senmedeltida nedgångsperioden. Återanvändningen kan tolkas så, att det har funnits en kunskap i bygden om att platsen är lämplig för odling och att man därför valt att lokalisera ett torp till platsen under 1700-/1800-tal.

Det är Länsstyrelsen som fattar beslut om vilka åtgärder som ska vidtas inom respektive område, registrerad forn- och kulturlämning respektive FMI-enhet. Länsstyrelsen gör också den slutgiltiga antikvariska bedömningen när det gäller vad som är fast fornlämning eller ej utifrån den förändring av kulturmiljölagen som trädde i kraft 2014-01-01.

Åtgärdsförslag

För samtliga områden, registrerade forn- och kulturlämningar samt FMI-enheter ges förslag på åtgärder i kartuppslag I–VI samt bilaga 1 och 2.

Ett område kunde inte inventeras på grund av vegetation (kartuppslag II). Om vägarbetet berör detta område föreslår UV Syd att berörda delar besiktigas och eventuellt undersöks inom ramen för AU2.

Kulturmiljölagen är en bevarandelag och åtgärdsförslagen gäller endast i den mån nämnda områden/objekt inte kan undantas från exploatering.

Även tillfällig användning som arbetsområde, materialupplag och liknande kan likställas med exploatering. Vår bedömning är således att samtliga områden och flertalet platser med forn- och kulturlämningar är olämpliga för tillfällig användning. Undantagen framgår av åtgärdsförslagen i bilaga 1 och 2.

Det vanligaste åtgärdsförslaget är AU2 (arkeologisk utredning etapp 2) vilket vanligen innebär sökschaktsgrävning. Annan dokumentation, exempelvis kartering kan också aktualiseras. För sökschakt gäller generellt att dessa grävs genom valda delar av ett område. Sökschaktens exakta placering och utsträckning bestäms utifrån mikrotopografi och även utifrån vad som framkommer under arbetet. I anslutning till vattendrag och våtmarker där överlagrade lämningar kan finnas, kan det bli aktuellt med djupschaktning.

I samband med AU2 och/eller FU (arkeologisk förundersökning) kan det också bli aktuellt med provtagning av våtmarker för pollenanalys utan direkt geografisk koppling till berörda områden inom UO.

Kartuppslag I–VI

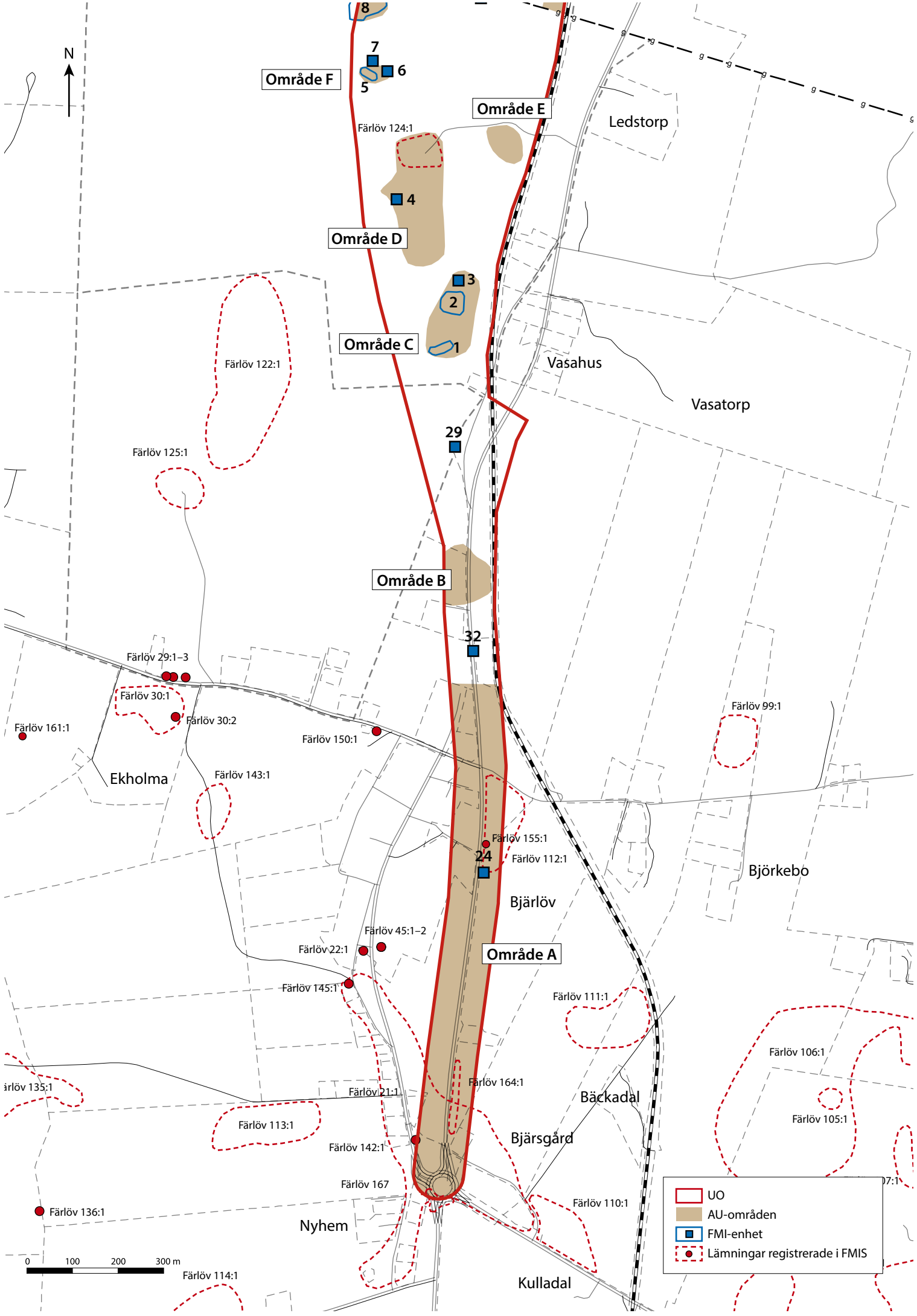
Kartuppslag I

Område	Socken	Beskrivning	Åtgärdsförslag
A	Färlöv	Flera bra boplatslägen, i anslutning till Bjärlövs gamla tomt (Färlöv 142:1), delvis undersökta boplatslämningar (Färlöv 164:1, 167) och en ytinventerad boplat (Färlöv 112:1). Inom området finns även Färlöv 155:1, ett block med skålgropsliknande markeringar, som utgör en övrig kulturhistorisk lämning. Inom objektet finns även FMI-enhet 24, platsen för soldattorp. Förhöjda fosfathalter inom objektets södra delar. Åker, impediment, skog och tomtmark.	AU2 Inom Färlöv 112:1 och 142:1 kan det eventuellt vara aktuellt med FU direkt efter AU1
B	Färlöv	Bra boplatsläge. Åker och skog.	AU2
C	Färlöv	Område med något som kan vara ett sammanhängande system av fossil åkermark. Även bra boplat- och gravlägen. Inom området finns tre höjder med fossil åker/röjningsrösen och eventuellt gravar, FMI-enhet 1–3. Skog.	AU2
D	Färlöv	Bra lägen för boplatser och gravar. Inom området finns Bonnarpes gamla tomt (Färlöv 124:1) och FMI-enhet 4, en rest sten. Åker och hagmark.	AU2 Inom Färlöv 124:1 kan det eventuellt vara aktuellt med FU direkt efter AU1
E	Färlöv	Bra boplatsläge. Åker.	AU2
F	Färlöv	Område med något som kan vara ett sammanhängande system av fossil åkermark. Inom området finns FMI-enhet 5 och 6, fossil åker respektive röjningsröse. Skog.	AU2

- Mellan område A och B finns FMI-enhet 32, platsen för ett torp med äldsta belägg 1865.
- Mellan område B och C finns FMI-enhet 29, en övergiven äldre vägsträckning.
- Omedelbart norr om område F finns FMI-enhet 7, en odaterad ristning på ett stenblock.



Den resta stenen FMI-enhet 4. Foto UV Syd.



Område F

Område E

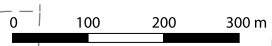
Område D

Område C

Område B

Område A

	UO
	AU-områden
	FMI-enhet
	Lämningar registrerade i FMIS



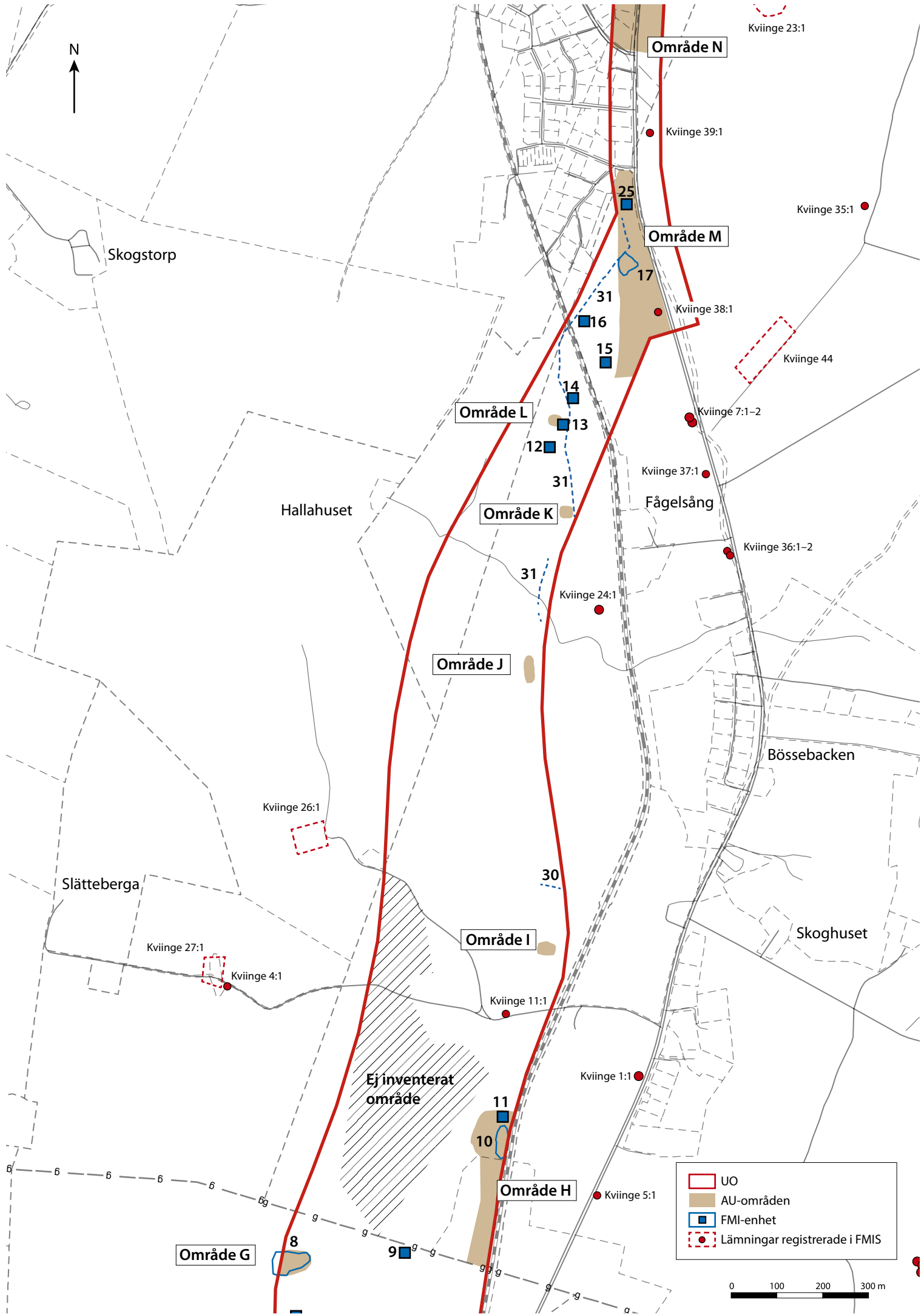
Kartuppslag II

Område	Socken	Beskrivning	Åtgärdsförslag
G	Färlöv	Fossil åker, motsvarar FMI-enhet 8. Skog och nyupptaget hygge.	AU2
H	Kviinge	Bra läge för boplatser och gravar på höjd i nordvästra delen. Bra boplatslägen i mellersta och södra delarna. Inom områdets nordöstra del finns FMI-enhet 10 och 11, fossil åker/röjningsröse. Goda möjligheter att se samband mellan fossil åkermark och eventuella boplatslämningar och/eller gravar. Skog och åker.	AU2
I	Kviinge	Bra boplatsläge, på relativt blockfri höjd och i närheten av odlingsmark. Skog.	AU2
J	Kviinge	Bra boplatsläge, på höjd med odlingsmark i öster och våtmark i väster. Skog.	AU2
K	Kviinge	Bra boplatsläge, på höjd invid våtmark. Skog.	AU2
L	Kviinge	Lämning av torp eller annan bebyggelse, motsvarar FMI-enhet 13. I närheten av den synliga husgrunden kan finnas fler komponenter från bebyggelsen, som uthus, gårdsplan m m.	AU2
M	Kviinge	Bra lägen för boplatser och gravar, på övre delen av sydsluttning. Inom området finns Kviinge 38:1, platsen för en undersökt härd, vilket är en god boplatssindikation. Inom området finns även FMI-enhet 17, fossil åker. Goda möjligheter att se samband mellan fossil åkermark och eventuella boplatslämningar. I områdets norra del finns FMI-enhet 25, där ett hus finns markerat på 1791 års karta. Skog, åker och äng/snår.	AU2

- Mellan område G och H finns FMI-enhet 9, två eventuella röjningsrösen.
- Mellan område H och I finns Kviinge 11:1, ett minnesmärke i form av ristning på ett stenblock.
- Mellan område I och J finns FMI-enhet 30, en gropavall.
- Norr om område J och upp till område M finns FMI-enhet 31, en stengärdesgård.
- Mellan område K och L finns FMI-enhet 12, två röjningsrösen.
- Mellan område L och M finns FMI-enhet 14, två röjningsrösen, FMI-enhet 15, by-/gårdstomt och FMI-enhet 16, röjningsröse.
- Mellan område M och N finns Kviinge 39:1, platsen för en nu försvunnen minnessten.

Ej inventerat område

Ett parti med så tätväxande björksly att det inte kunde inventeras finns markerat väster om område H och I på kartan. Om vägarbetet berör detta område föreslår UV Syd att berörda delar besiktigas och eventuellt undersöks inom ramen för AU2.



- UO
- AU-områden
- FMI-enhet
- Lämningar registrerade i FMIS



Skogstorp

Hallahuset

Område N

Område M

Område L

Område K

Område J

Fågelsång

Bössebacken

Slätteberga

Område I

Skoghuset

Ej inventerat område

Område H

Område G

Kviinge 23:1

Kviinge 39:1

Kviinge 35:1

Kviinge 38:1

Kviinge 44

Kviinge 7:1-2

Kviinge 37:1

Kviinge 36:1-2

Kviinge 24:1

Kviinge 26:1

Kviinge 27:1

Kviinge 4:1

Kviinge 11:1

Kviinge 1:1

Kviinge 5:1

25

17

31

16

15

14

13

12

31

31

30

11

10

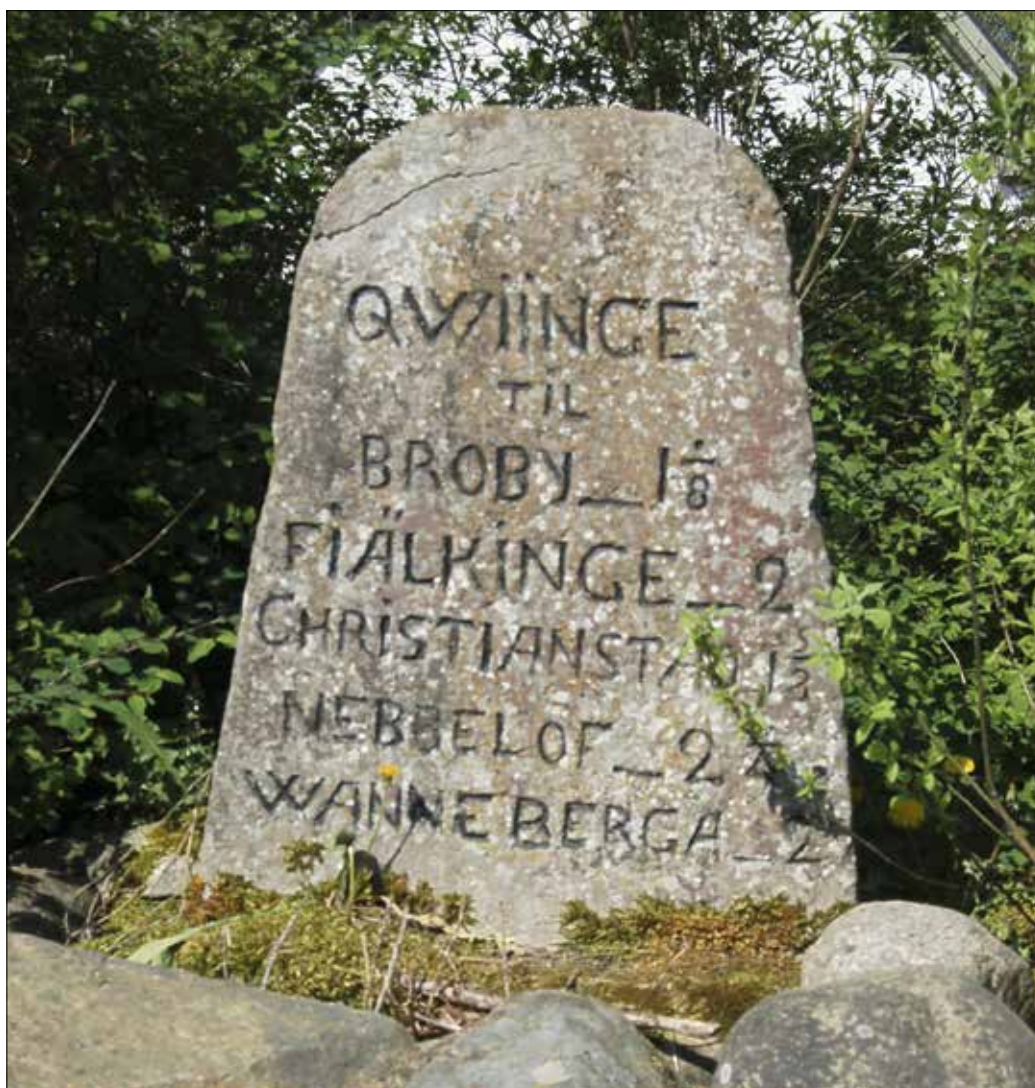
9

8

Kartuppslag III

Område	Socken	Beskrivning	Åtgärdsförslag
N	Kviinge	Bra boplatslägen. Inom området finns Kviinge 2:1 och 3:1, milstolpe respektive gästgivaresten. Skog, åker och tomtmark.	AU2
O	Kviinge	Bra boplatslägen på västslutningen av Kviinge backe. Inom området finns en mindre del av Kviinge 23:1, område med fossil åkermark. Inom området finns också FMI-enheterna 19–21, odlingsrösen, och 22, fossil åkermark. Närmast vägen finns störningar i form av täktgropar, förmodat sentida. Skog.	AU2
P	Kviinge	Bra boplatslägen. Åker.	AU2
Q	Kviinge och Knislinge	Bra boplatslägen på ömse sidor om Almaån, bland annat ett fint sadelläge i nordväst. Inom området finns Kviinge 8:1, en stenbro, och Kviinge 34:1, platsen för en kvarn. I anslutning till kvarnen kan även ha funnits ett hus. Skog, tomtmark och åker.	AU2

- I anslutning till område O finns FMI-enhet 18, fossil åker.
- Mellan område O och P finns FMI-enhet 23, två eventuella röjningsrösen.



Gästgivaresten. Kviinge 3:1. Foto UV Syd.



Område R

Beateberg

Område Q

Almö

Kviinge 34:1

Kviinge 8:1

Område P

Hovgården

Kviinge 16:1

Kviinge 32:1-2

Kviinge kyrka

23

Kviinge 17:1

22

Kviinge 23:1

Område O

21

Hanaskog

Lönneborg

20

19

18

Kviinge 2:1





Krabbagården

Område N

Kviinge 3:1

Bernstorp

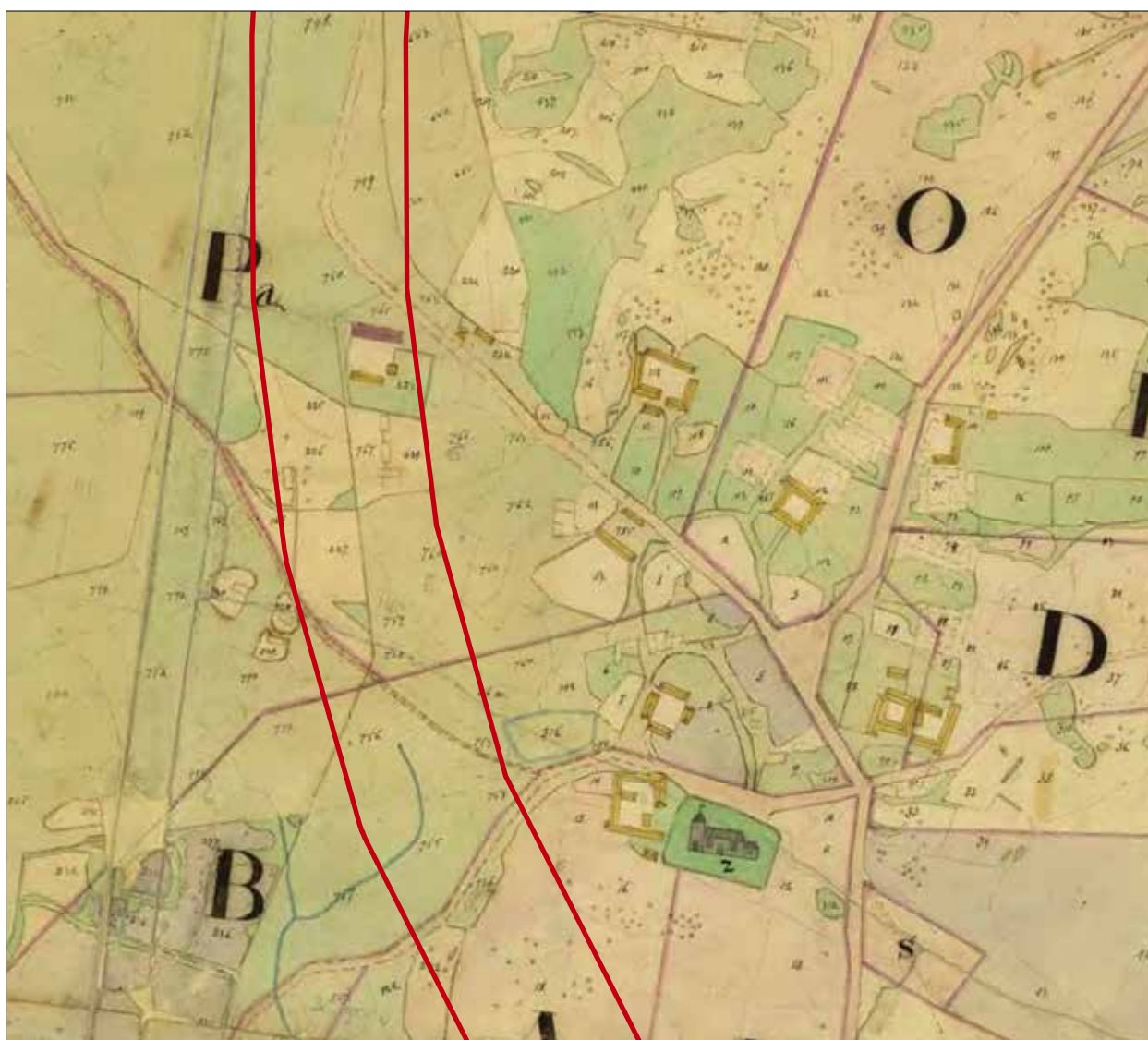
0 100 200 300 m

	UO
	AU-områden
	FMI-enhet
	Lämningar registrerade i FMIS

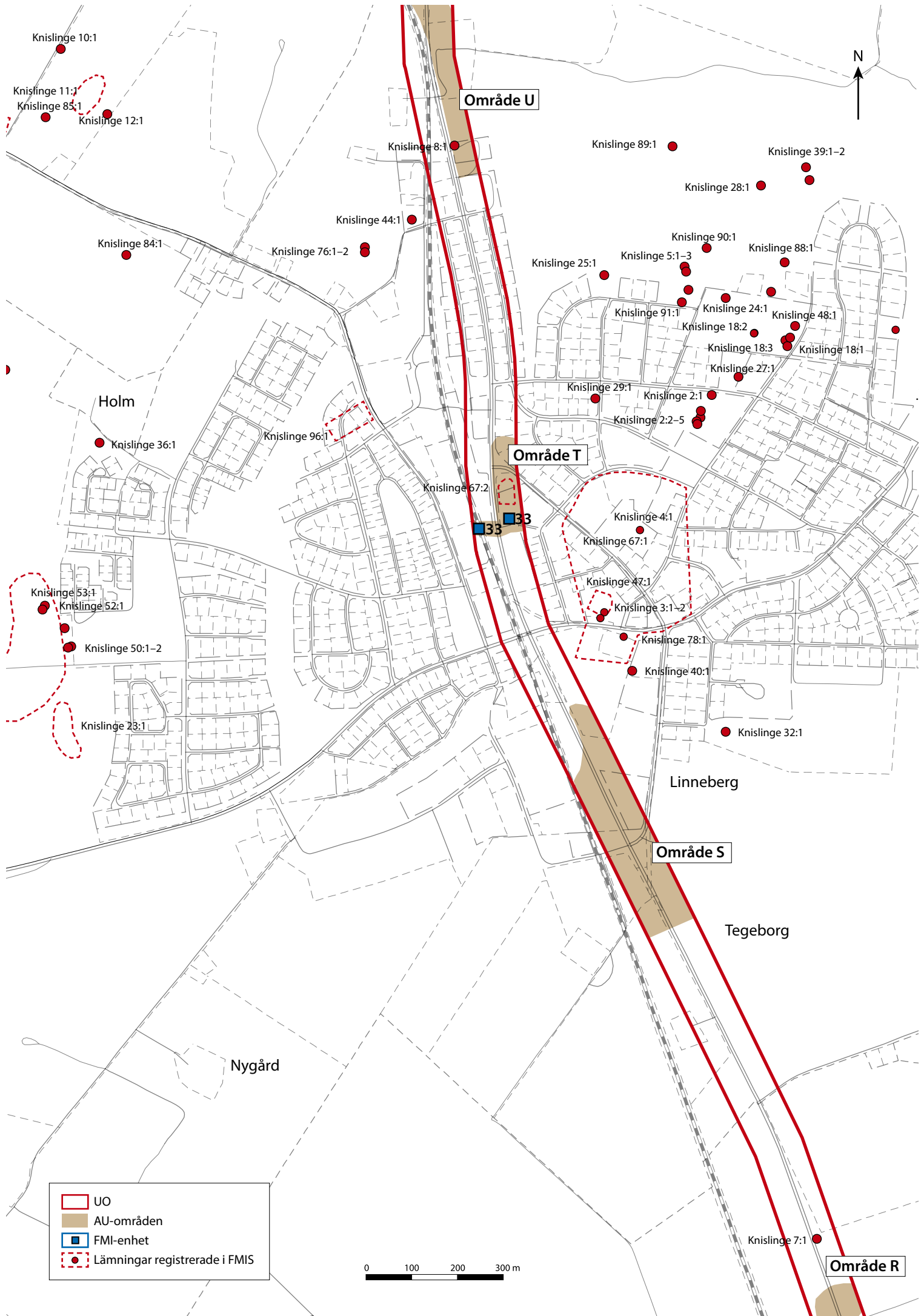
Kartuppslag IV

Område	Socken	Beskrivning	Åtgärdsförslag
R	Knislinge	Bra boplatsläge på liten förhöjning. Åker.	AU2
S	Knislinge	Bra boplatslägen på sydsluttning. Åker och tomtmark.	AU2
T	Knislinge	Bra läge för boplat och gravar på markant höjd. Inom området finns Knislinge 67:2, en del av Knislinge bytomt, samt FMI-objekt 33, platserna för två byggnader som hört till byn men ligger utanför den registrerade bytomten. Tomtmark och äng.	AU2 Inom Knislinge 67:2 kan det eventuellt vara aktuellt med FU direkt efter AU1

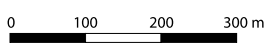
- Mellan område R och S finns Knislinge 7:1, en milsten.



Historisk karta över Knislinge med UO markerat (Laga skifte 1838). Observera gårdsenheten inom UO (Knislinge 67:2) och småhus söder om denna.



	UO
	AU-områden
	FMI-enhet
	Lämningar registrerade i FMIS



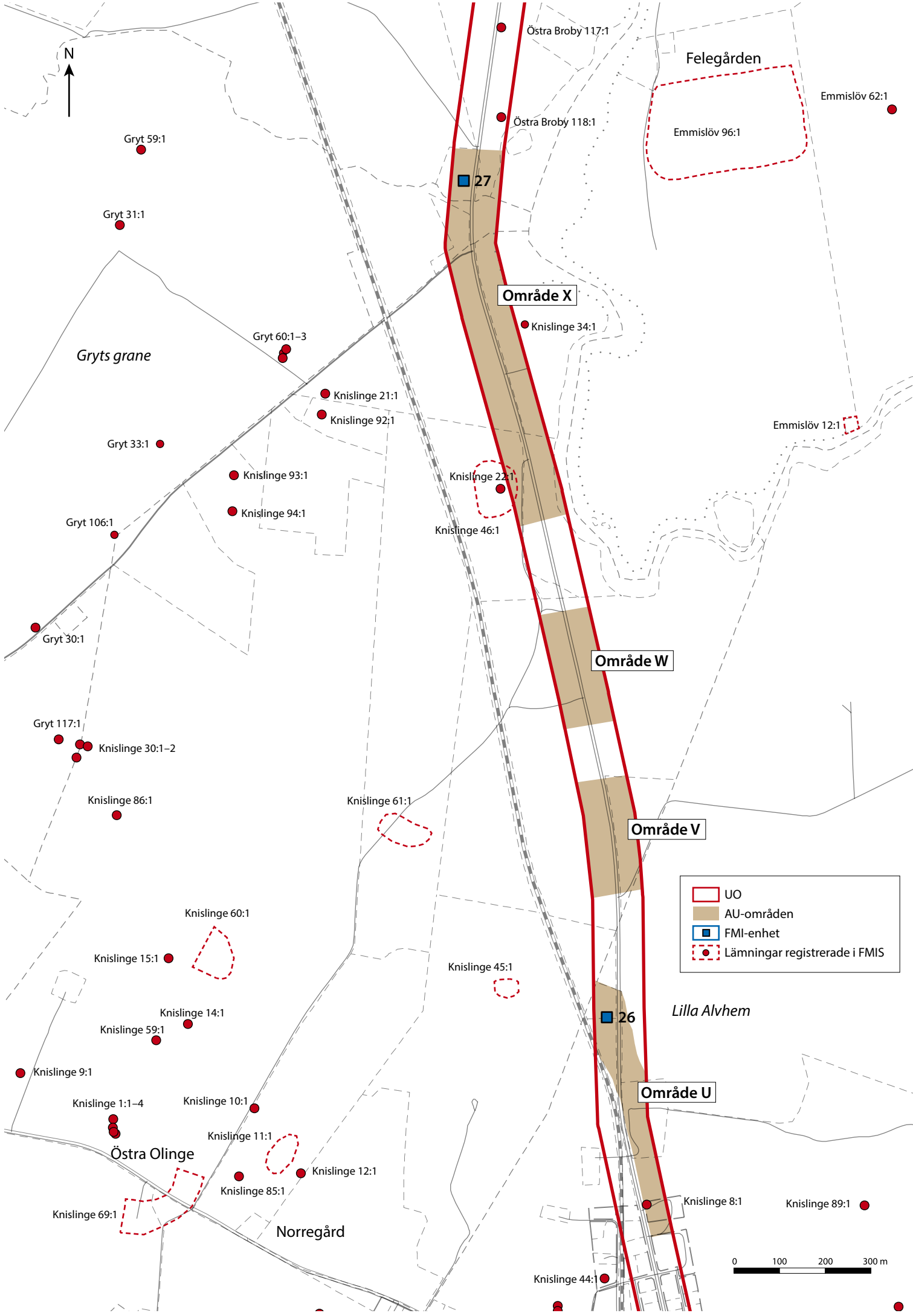
Kartuppslag V

Område	Socken	Beskrivning	Åtgärdsförslag
U	Knislinge	Bra boplatzlågen. Inom området finns Knislinge 8:1, milsten. Inom objektet finns också FMI-objekt 26, platsen för ett torp. Åker, golfbana, tomtmark och skog.	AU2
V	Knislinge	Bra boplatzlågen. Åker.	AU2
W	Knislinge	Bra boplatzlågen. Åker.	AU2
X	Knislinge, Gryt och Östra Broby	Bra lågen för boplatser och gravar, nära Helge å. Omedelbart öster om området finns Knislinge 34:1, platsen för en hållkista. Södra delen av området berör Knislinge 46:1, en ytinventerad boplats. I anslutning till boplatzen men utanför UO finns skålgropsblocket Knislinge 22:1. Inom områdets norra del finns FMI-enhet 27, platsen för ett torp. Åker, tomtmark och skog.	AU2

- Omedelbart öster om område X finns Knislinge 34:1, den ungefärliga platsen för en hållkista som grävdes ut på 1800-talet.
- Mellan område X och Y finns Östra Broby 118:1, en stenvalvsbro, och Östra Broby 117:1, en milsten.



Stenvalvsbro i Östra Broby 118:1. Foto UV Syd.



Kartuppslag VI

Område	Socken	Beskrivning	Åtgärdsförslag
Y	Östra Broby	Bra boplatslägen, nära Helge å och Nöbbelövs bytomt samt på sydsluttning. Inom området finns Nöbbelövs bytomt, Östra Broby 183:1, och i områdets norra del finns FMI-enhet 28, platsen för husartorp. Betesmark, åker och tomtmark.	AU2 Inom Östra Broby 183:1 kan det eventuellt vara aktuellt med FU direkt efter AU1
Z	Östra Broby	Bra läge för boplat och gravar. Inom området finns Östra Broby 132:1, en över-torvad stensättning. Åker och skog.	AU2 Inom Östra Broby 132:1 kan det eventuellt vara aktuellt med FU direkt efter AU1
Å	Östra Broby	Bra boplatsläge, utökning av läge för den ytinventerade boplaten Östra Broby 133:1 som är belägen omedelbart öster om området. Åker och skog.	AU2
Ä	Östra Broby	Bra boplatslägen på sydsluttning. Åker, skog och hagmark.	AU2
Ö	Östra Broby	Bra läge för boplat och gravar. Inom området finns Östra Broby 70:1, ett gravfält med stensättningar. Hagmark, tomtmark och skog.	AU2

- I anslutning till område Å finns Östra Broby 133:1, en ytinventerad boplat.



Gravfältet Östra Broby 70:1. Foto UV Syd.




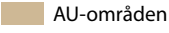


Område Ö

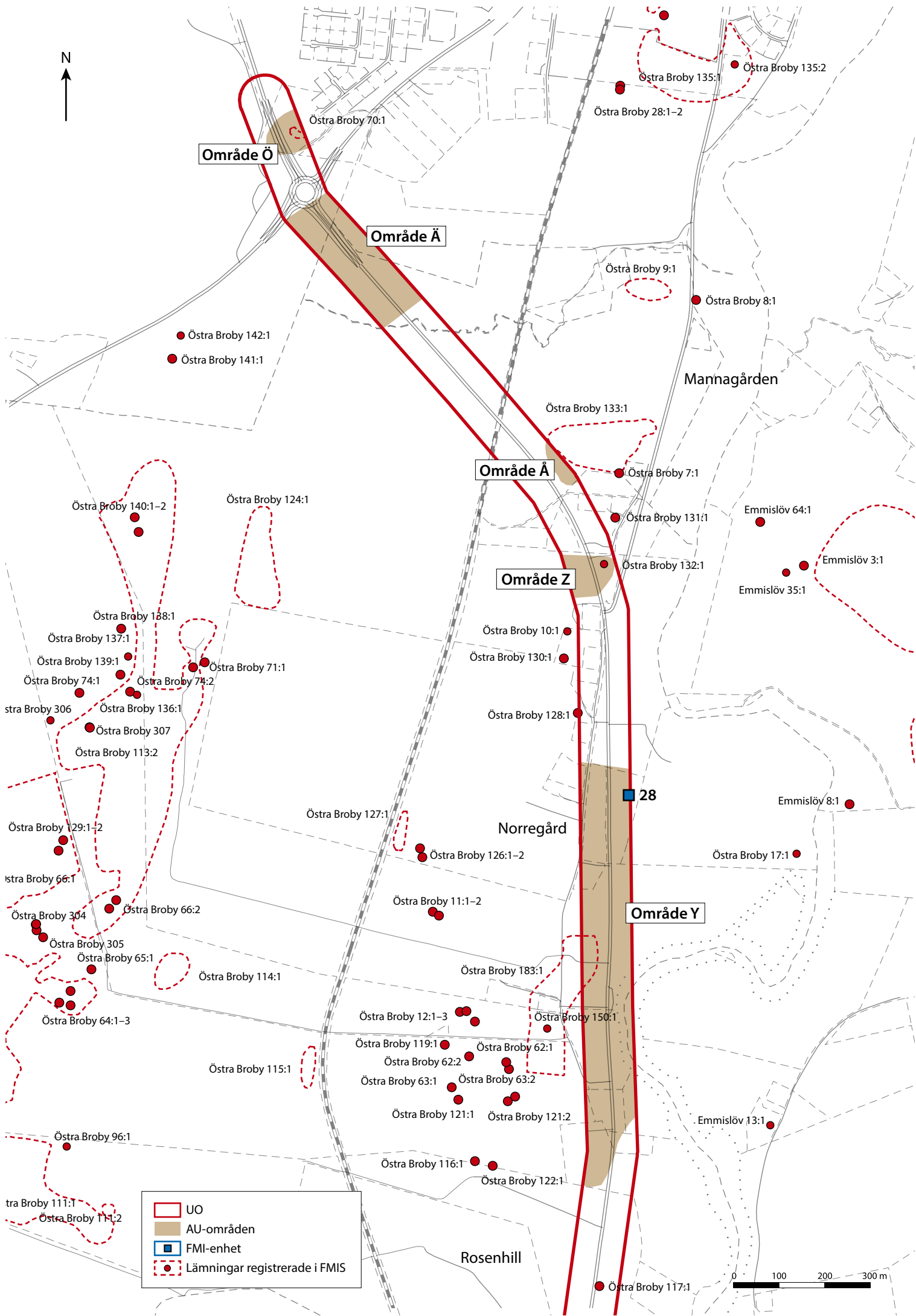
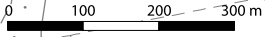
Område Ä

Område Å

Område Z

Område Y

-  UO
-  AU-områden
-  FMI-enhet
-  Lämnings registrerade i FMIS



Referenser

Litteratur och rapporter

- Anglert, M. & Knarrström, A. 2007. Sentida bosättningar och historisk arkeologi - knappast en marginell historia. *META* 2006:4.
- Anshelm, G. 1947. Stiftets kyrkor. I: *Lunds stift i ord och bild*. Första delen. Herrlin, G. (red). Stockholm.
- Björk, T. 1998. For Gods and Men to Behold. Excavations at an Iron-Age Grave Field in Färlöv, 1996–1998. *Lund Archaeological Review* 1998.
- Björk, T. och Wallin, L. 1995. Översiktlig arkeologisk utredning 1995, Väg 19, Kristianstad–Broby, Färlöv m.fl. socknar, Kristianstad och Östra Göinge kommuner, Skåne. *Riksantikvarieämbetet UV Syd Rapport* 1995:21.
- Carlie, A. 1994. På arkeologins bakgård. En bebyggelsearkeologisk undersökning i norra Skånes inland baserad på synliga gravar. *Acta Archaeologica Lundensia Series in 8°*. No. 22.
- Pamp, B. 1983. *Ortnamn i Skåne*. Stockholm.
- Piga, C. 2009. Väg 19, delen Bjärlöv–Broby, *Miljökonsekvensutredning. Vägutredning*, objekt nr 88 1065.
- Stenholm, L. 1984. Provundersökning Knislinge 1:4, Knislinge socken, Skåne. *Rapport ATA* 2017/84.

Digitala arkiv

- Riksantikvarieämbetets fornlämningsregister (FMIS)
<http://www.fmis.raa.se/cocoon/fornsok/search.html>
- Institutet för språk och folkminnen. Skånsk ortnamnsdatabas.
<http://www.sprakochfolkminnen.se/sprak/namn/ortnamn/skanskt-ortnamnsdatabas/sok-i-databasen.html>
- Lantmäteriets historiska kartor, Lantmäteristyrelsens och Lantmäterimyndighetens arkiv.
<http://historiskakartor.lantmateriet.se/arken/s/search.html>
- Riksarkivets digitala forskarsal (SVAR)
<http://sok.riksarkivet.se/svar-digitala-forskarsalen>
- SHM:s (Statens historiska museers) fynddatabas
<http://mis.historiska.se/mis/sok/start.asp>

Övriga internetjänster

- Länsstyrelsens karttjänst
<http://ext-webbgis.lansstyrelsen.se/skane/kulturmiljoprogram/>

Administrativa uppgifter

Geografiska uppgifter: Skåne, Kristianstads och Östra Göinge kommuner, Färlöv, Kviinge, Kvidinge, Gryt och Östra Broby socknar, ny sträckning av väg 19.

Färlöv 112:1, 124:1, 142:1, 155:1, 164:1 och 167:1

Kviinge 2:1, 3:1, 8:1, 11:1, 23:1, 34:1, 38:1 och 39:1

Knislinge 7:1, 8:1, 46:1 och 67:2

Östra Broby 70:1, 117:1, 118:1, 132:1 och 183:1

Riksantikvarieämbetets dnr: 3.1.1-01701-2014.

Länsstyrelsens dnr: 431-9134-2014.

Riksantikvarieämbetets projektnr: 12822.

Intrasiprojekt: UV2014:078.

Undersökningstid: 24 juni – 1 juli 2014.

Projektgrupp: Tyra Ericson, Sofia Lindberg, Nathalie Hyll, Bengt Söderberg och Mathilda Kjällquist

Exploateringsyta: ca 16 000 löpmetrar.

Undersökt yta: ca 16 000 löpmetrar.

Läge: GSD-Fastighetskartan, blad 3D4–7i.

Koordinatsystem: Sweref 99 TM.

Höjdsystem: Rikets, RH 00.

Digital dokumentation: förvaras på UV Syd.

Bilagor

Bilaga 1. Registrerade forn- och kulturlämningar inom undersökningsområdet

Fornlämning	Område	Lämningstyp	Beskrivning	Antikvarisk bedömning	Åtgärdsförslag
Färlöv 167:1	A	Boplats	Förhistoriska lämningar från stenålder till vikingatid, med tyngdpunkten i yngre järnålder. Lämningarna fortsätter sannolikt även utanför den undersökta ytan	Fornlämning. Den markerade ytan är undersökt och borttagen men fornlämningen torde ha en större utbredning, delvis överlappande med Färlöv 142:1 och eventuellt även med Färlöv 164:1	AU2 eller FU
Färlöv 142:1	A	By-/gårdstomt	Bjälövs gamla tomt. Delundersökt, medeltid och efterreformatorisk tid	Bevakningsobjekt	AU2 eller FU
Färlöv 164:1	A	Boplats	Fynd av långhus och grophus, järnframställning m.m. Lämningarna har sannolikt en större utbredning åt öster och söder.	Fornlämning. Den markerade ytan är undersökt och borttagen men fornlämningen torde ha en större utbredning, delvis överlappande med Färlöv 142:1 och eventuellt även med Färlöv 167:1	AU2 eller FU
Färlöv 155:1	A	Fornlämningsliknande bildning	Block med ett hundratal skålgropsliknande naturbildningar	Övrig kulturhistorisk lämning	Ingen åtgärd, alternativt flyttas blocket till en lämplig plats i närheten
Färlöv 112:1	A	Boplats	Ytinventerad boplats	Fornlämning	AU2 eller FU
Färlöv 124:1	D	By-/gårdstomt	Bonnarps gamla tomt. Bebyggd	Bevakningsobjekt	AU2 eller FU
Kviinge 11:1	Mellan H och I	Minnesmärke	Flyttblock med inristning "Lille Mats" (efter känd snapphane)	Övrig kulturhistorisk lämning	Blocket flyttas till lämplig plats i närheten
Kviinge 38:1	M	Härd	Härden undersökt och borttagen i samband med VA-schaktning. Ingen åtgärd för själva härden, men stor sannolikhet för boplatslämningar i närheten	Övrig kulturhistorisk lämning	AU2
Kviinge 39:1	Mellan M och N	Minnesmärke, uppgift om	Minnessten, ej återfunnen vid fornminnesinventeringen	Uppgift om	Ingen åtgärd föreslås
Kviinge 3:1	N	Vägmärke	Gästgivaresten	Fornlämning	Flyttas till lämplig plats i närheten
Kviinge 2:1	N	Vägmärke	Milstolpe	Fornlämning	Flyttas till lämplig plats i närheten
Kviinge 23:1	O	Område med fossil åkermark	Röjningsrösen, terrasskanter och hålvägar	Fornlämning	AU2
Kviinge 8:1	Q	Bro	Stenbro över Almaån, "Kumlebro"	Fornlämning	FU
Kviinge 34:1	Q	Kvarn	Plats för kvarn men eventuellt även för annan byggnad. Omnämnd som Brohuset 1658. På kartor från 16- och 1700-tal omväxlande kallat "Brohus" och "Möllan". På Skånska Recognosceringskartan från 1812–20 finns en trelängad byggnad markerad väster om bron (Kviinge 8:1), med namnet "Brohuset"	Står i FMIS som Kvarn och Övrig kulturhistorisk lämning men kan bedömas vara Bevaknings-objekt enligt nya lagen	AU2
Knislinge 7:1	Mellan R och S	Vägmärke	Milstolpe	Fornlämning	Flyttas till lämplig plats i närheten.
Knislinge 67:2	T	By-/gårdstomt	Del av Knislinge gamla tomt, delvis bebyggd	Bevakningsobjekt	AU2 eller FU
Knislinge 8:1	U	Vägmärke	Milstolpe	Fornlämning	Flyttas till lämplig plats i närheten
Knislinge 46:1	X	Boplats	Ytinventerad boplats. Inom boplatsen, men utanför UO, finns Knislinge22:1, ett block med skålgropar	Fornlämning	AU2 eller FU

Fornlämning	Område	Lämningstyp	Beskrivning	Antikvarisk bedömning	Åtgärdsförslag
Knislinge 34:1	I anslutning till X	Stenkammargrav	Ungefärlig plats för hållkista undersökt av Oscar Montelius 1885. Fynd av bl.a. flintdolk och bronsmycken. Ingen åtgärd för själva hållkistan, om den inte visar sig ha legat inom UO, men stor sannolikhet för fler lämningar i närheten	Övrig kulturhistorisk lämning	AU2 i förekommande fall
Östra Broby 118:1	Mellan X och Y	Bro	Valvbro av sten	Fornlämning enligt notering i FMIS, men kan vara aktuellt med annan bedömning då bron är i bruk för en gångväg	FU
Östra Broby 117:1	Mellan X och Y	Vägmärke	Milstolpe, redan flyttad till nyanlagd rastplats i närheten	Fornlämning	Flyttas till lämplig plats i närheten
Östra Broby 183:1	Y	By-/gårdstomt	Nöbbelevs gamla tomt. (Inom bytomten finns Östra Broby 150:1, lösfynd av slipad flintyx, brosch och rakkniv av brons med okänd fyndplats)	Bevakningsobjekt	AU2 eller FU
Östra Broby 132:1	Z	Stensättning	Skadad och osäker stensättning	Bevakningsobjekt	AU2 eller FU
Östra Broby 133:1	I anslutning till Å	Boplat	Ytinventerad boplat. Ingen åtgärd inom registrerad begränsning, men hög sannolikhet att boplatsen fortsätter inom UO	Fornlämning	AU2 i förekommande fall
Östra Broby 70:1	Ö	Gravfält	Sex runda stensättningar varav en skadad	Fornlämning	FU

Bilaga 2. FMI-enheter inom undersökningsområdet (nyupptäckta forn- och kulturlämningar, ännu ej registrerade i FMIS)

FMI-enhet nr, socken	Område	Lämningstyp	Beskrivning	Antikvarisk bedömning	Åtgärdsförslag
1 Färlöv	C	Fossil åker	Minst fem röjningsrösen, 3–5 m i diameter och ca 0,4 m höga, delvis övertorvade. Belägna på liten höjd i bokskog. Tämligen stenfattigt i skogen, varför det är svårt att se eventuella stenröjda ytor. Osäker utbredning	Fornlämning	AU2
2 Färlöv	C	Fossil åker	Minst nio röjningsrösen, 2–4 m i diameter och i allmänhet 0,1–0,4 m höga, delvis övertorvade. Ingående stenar 0,1–0,4 m stora. Belägna på liten höjd i bokskog (högre höjd än den norr därom liggande med objekt 3). Ett röse ligger centralt i området, på toppen av höjden, bra läge för grav. Detta röse är 4 m i diameter och 0,5 m högt. Bedömdes som röjningsröse eftersom det ligger mitt bland röjningsrösen, men det kan inte uteslutas att det rör sig om en grav. Tämligen stenfattigt i skogen, varför det är svårt att se eventuella stenröjda ytor. Osäker utbredning	Fornlämning	AU2
3 Färlöv	C	Röjningsröse	Två röjningsrösen, 2–4 m i diameter och i allmänhet 0,1–0,4 m höga, delvis övertorvade. Ingående stenar 0,1–0,4 m stora. Inbördes avstånd ca 7 m. Belägna på liten höjd i bokskog. Tämligen stenfattigt i skogen, varför det är svårt att se eventuella stenröjda ytor. Skulle kunna vara gravläge, analogt med FMI-enhet 2. Osäker utbredning	Fornlämning	AU2
4 Färlöv	D	Grav markerad av sten/block	Rest sten, ca 0,7 m hög. Spår av stenpackning i marken intill. Belägen i hästhage. Osäker som grav, men på bra gravläge på toppen av grusås. På karta över Hanaskog Geometrisk avmätning 1741 har stenen namnet Gamla Bonnarp, och har använts som siktmärke nr XIV	Fornlämning	AU2 eller FU
5 Färlöv	F	Fossil åker	Minst tre röjningsrösen, 2–3 m i diameter och 0,3–0,4 m höga, övertorvade. Ingående stenar 0,15–0,4 m stora. Belägna på tämligen plan mark i bokskog. Tämligen stenfattigt i skogen, varför det är svårt att se eventuella stenröjda ytor. Osäker utbredning	Fornlämning	AU2

FMI-enhet nr, socken	Område	Lämningsstyp	Beskrivning	Antikvarisk bedömning	Åtgärdsförslag
6 Färlöv	F	Röjningsröse	Röjningsröse i anslutning till mindre block, delvis övertorvat. Ingående stenar 0,15-0,4 m stora. Beläget på tämligen plan mark i bokskog. Tämligen stenfattigt i skogen, varför det är svårt att se eventuella stenröjda ytor	Övrig kulturhistorisk lämning	Ingen åtgärd för själva röset
7 Färlöv	Mellan F och G	Ristning, medeltid / historisk tid	Ristning "HJ", belägen på övre delen av vertikala västra sidan av ca 2 m högt och 4 m stort stenblock. Stenblocket är beläget i bokskog ca 200 m NNV om Bonnarpes gård	Övrig kulturhistorisk lämning	Blocket flyttas till lämplig plats i närheten
8 Färlöv	G	Fossil åker	Minst 22 röjningsrösen, varierande storlek upp till 4 m diameter, höjd ca 0,5 m, delvis övertorvade. I några fall i anslutning till mindre block. Belägna på liten höjd i bokskog, de östligaste på höjdens östra ände ut på nyligen upptaget hygge. Ett röse har skadats vid avverkningsarbetet. Stenröjda ytor mellan rösena. Osäker utbredning	Fornlämning	AU2
9 Färlöv	Mellan G och H	Röjningsröse	Två eventuella röjningsrösen i form av block med upplagd sten. Belägna på brant sluttning med flera block, ger inte intryck av att ha varit en odlingsmiljö. Granskog	Övrig kulturhistorisk lämning	Ingen åtgärd föreslås
10 Kviinge	H	Fossil åker	Minst åtta röjningsrösen, diameter 2-5 m, höjd ca 0,4-0,7 m, ingående stenar ca 0,2-0,5 m stora, delvis övertorvade. Belägna på plan mark i bokskog. I anslutning till rösena är en jordhög ca 4 m i diameter och 1 m hög, denna tolkas ha samband med den järnväg som här avgränsar UO i öster. Fler jordhögar finns norr om röjningsröseområdet. Stenröjda ytor mellan rösena. Osäker utbredning	Fornlämning	AU2
11 Kviinge	H	Röjningsröse	Röjningsröse, liknande rösena inom objekt 10	Övrig kulturhistorisk lämning	Ingen åtgärd för själva röset
12 Kviinge	Mellan K och L	Röjningsröse	Två röjningsrösen, 2-3 m i diameter och 0,3 m höga, delvis övertorvade. Ingående stenar 0,2-0,3 m stora. Avstånd mellan rösena 5 m. Belägna i skog. Stenröjd yta runt rösena	Övrig kulturhistorisk lämning	Ingen åtgärd föreslås
13 Kviinge	L	Lägenhetsbebyggelse	Ruin av torp, backstuga el liknande. Kallmurad grund, i N ingrävd i backe (källare eller backstuga). Storlek 5 m Ö-V, ca 12 m N-S. En rest av mellanvägg alternativt spisröse. Belägen i skog. Inga markeringar på platsen på tillgängligt kartmaterial	Fornlämning	AU2
14 Kviinge	Mellan L och M	Röjningsröse	Två röjningsrösen, diameter 2-3 m, höjd 0,2-0,3 m, övertorvade. Stenröjd yta runt rösena. Belägna i skog	Övrig kulturhistorisk lämning	Ingen åtgärd föreslås
15 Kviinge	Mellan L och M	By-/gårdstomt	Bebyggelserester i form av en öppen kallmurad brunn och en murrest, väster därom en plan yta som kan ha utgjort gårdsplan. På karta Kviinge Laga skifte 1837 finns här en gård markerad. Belägen i snårskog. Osäker utbredning	Övrig kulturhistorisk lämning	Ingen åtgärd föreslås
16 Kviinge	Mellan L och M	Röjningsröse	Röjningsröse, diameter 5 m, höjd 0,7 m, ingående stenar 0,2-1,0 m, de största sekundärt påförda. Bevuxet med en bok. Beläget i bokskog. Stenröjd yta norr om röset	Övrig kulturhistorisk lämning	Ingen åtgärd föreslås
17 Kviinge	M	Fossil åker	Minst tio röjningsrösen av skiftande form och storlek. Diameter upp till 4 m, höjd 0,4 m, ingående stenmaterial 0,2-0,5 m, delvis övertorvade. Några i anslutning till mindre block. Några bevuxna med hasselbuskar. Belägna i lövskog. Antydning till stenröjda ytor runt rösena. Osäker utbredning	Fornlämning	AU2
18 Kviinge	I anslutning till O	Fossil åker	Minst tre odlingsrösen, diameter 2-4 m, höjd 0,1-0,2 m, delvis övertorvade. Stenröjd yta i anslutning till rösena. Belägna i bokskog på V sluttningen av höjdsträckning. Osäker utbredning, inmätt som liggande utanför UO, men kan beröras av UO om kartering visar på en större utbredning åt väster	Fornlämning	AU2

FMI-enhet nr, socken	Område	Lämningsstyp	Beskrivning	Antikvarisk bedömning	Åtgärdsförslag
19 Kviinge	O	Röjningsröse	Skadat röjningsröse, diameter 3 m, höjd 0,4 m, ingående stenmaterial 0,15-0,4 m, delvis övertorvat. Beläget i bokskog på V sluttningen av höjdsträckning	Övrig kulturhistorisk lämning	Ingen åtgärd för själva röset
20 Kviinge	O	Röjningsröse	Block med odlingssten, ca 1 m i diameter. Ej övertorvade. Beläget i bokskog på V sluttningen av höjdsträckning	Övrig kulturhistorisk lämning	Ingen åtgärd för själva röset
21 Kviinge	O	Röjningsröse	Röjningsröse i anslutning till mindre block, diameter 2 m, höjd 0,3 m, ingående stenmaterial 0,15-0,3 m. Beläget i bokskog på V sluttningen av höjdsträckning	Övrig kulturhistorisk lämning	Ingen åtgärd för själva röset
22 Kviinge	O	Fossil åker	Minst fyra röjningsrösen, diameter 3-5 m, höjd 0,2-0,3 m, ingående stenmaterial 0,15-0,4 m stora, delvis övertorvade. Stenröjd yta söder/sydöst om rösena. Belägna i bokskog på V sluttningen av höjdsträckning. Osäker utbredning, torde utgöra en fortsättning av Kviinge 23:1	Fornlämning	AU2
23 Kviinge	Mellan O och P	Röjningsröse	Två eventuella röjningsrösen i form av odlingssten i anslutning till mindre block. Diameter 2 m, höjd 0,2 m, ingående stenmaterial 0,1-0,3 m. Inga stenröjda ytor kunde iaktas i anslutning till rösena. Belägna i bokskog på V sluttningen av höjdsträckning	Övrig kulturhistorisk lämning	Ingen åtgärd föreslås
24 Färlöv	A	Lägenhetsbebyggelse	Uppgift om soldattorp på karta Färlövs socken Bjärlöv Laga skifte 1865. Belägen inom åkermark. Osäker utbredning. Överlappar delvis med Färlöv 112:1	Övrig kulturhistorisk lämning	Ingen åtgärd för själva lägenhetsbebyggelsen men AU2 inom Färlöv 112:1
25 Kviinge	M	Lägenhetsbebyggelse	Uppgift om hus på karta Hanaskog Laga skifte 1837, sannolikt samma som på karta Hanaskog Geometrisk avmätning 1741 heter Kråkehuset, men det kan också röra sig om två olika hus. Belägen inom igenvuxen mark, platsen övervuxen med snår och kunde därför inte besiktigas. Osäker utbredning	Bevakningsobjekt	AU2
26 Knislinge	U	Lägenhetsbebyggelse	Uppgift om torp på karta Knislinge Laga skifte 1834. Belägen inom åkermark. Osäker utbredning	Bevakningsobjekt	AU2
27 Östra Broby	X	Lägenhetsbebyggelse	Uppgift om torp på karta Nöbbelöv Enskifte 1808. Belägen i skog. Osäker utbredning	Bevakningsobjekt	AU2
28 Östra Broby	Y	Lägenhetsbebyggelse	Uppgift om husartorp på karta Nöbbelöv Enskifte 1808. Belägen i hagmark. Stenar synliga i markytan kan tillhöra torpbyggnad. Osäker utbredning	Bevakningsobjekt	AU2
29 Färlöv	Mellan B och C	Färdväg	Vägsträckningen går på en avsats längs med sidan av åsen. Vägsträckningen syns på karta Bjärlöv Ågomätning 1791. Osäker utbredning	Övrig kulturhistorisk lämning	Ingen åtgärd föreslås
30 Kviinge	Mellan I och J	Hägnad	Gropavall. Osäker utbredning	Övrig kulturhistorisk lämning	Ingen åtgärd föreslås
31 Kviinge	Mellan J och M	Hägnad	Stengärdesgård. Delvis trädbevuxen, delvis raserad. Ingående stenmaterial 0,2-1,5 m stora. Som mest 5 skift, ca 1 m hög. Stengärdesgården följer vångagränsen på 1741 års geometriska avmätning av Hanaskogs utmark. Inte komplett inmätt och därför delvis osäker utbredning	Övrig kulturhistorisk lämning	Ingen åtgärd föreslås
32 Färlöv	Mellan A och B	Lägenhetsbebyggelse	Uppgift om torp på karta Laga skifte Bjärlöv 1865. Torpet har enligt kartjämförelsen legat mitt i nuvarande sträckning av väg 19, och det är tveksamt om några rester kan finnas kvar. Osäker utbredning	Övrig kulturhistorisk lämning	Ingen åtgärd föreslås
33 Knislinge	T	Lägenhetsbebyggelse	Uppgift om övergivna byggnader på två platser inom på gatumarken till Knislinge bytomt, på karta Knislinge laga skifte 1834. Ligger dock utanför bytomten (Knislinge 67:1-2) som den är registrerad i FMIS	Bevakningsobjekt	AU2

