

**Samråd enligt 6 kap. 4§ miljöbalken inför tillståndsprövning  
av vattenverksamhet:**

## **Väg 19, Bjärlöv – Broby, omgrävning av öppet dike i Bonnarp**

Östra Göinge kommun, Skåne län

Samrådsunderlag 2016-09-19





# UNDERLAG FÖR SAMRÅD FÖR OMGRÄVNING AV ÖPPET DIKE I BONNARP

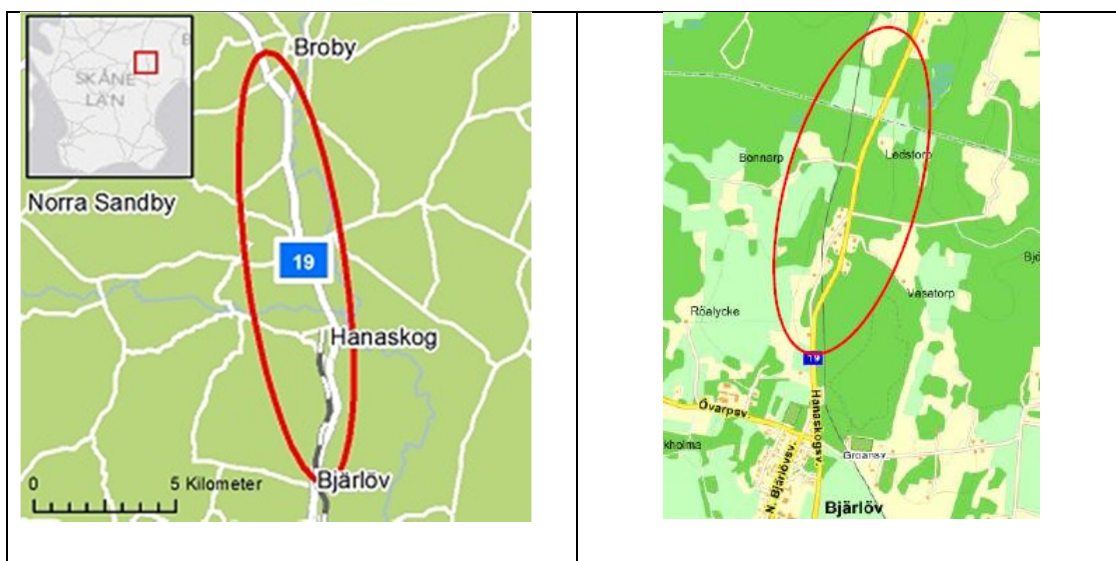
## Bakgrund

Region Skåne har pekat ut väg 19 som ett av åtta särskilt viktiga regionala stråk för trafikförsörjningen och den regionala utvecklingen i Skåne. Vägen är också av stor betydelse för lokaltrafik mellan orterna Broby, Knislinge, Hanaskog och Bjärlöv. Av detta skäl planeras en ombyggnad av vägen mellan Bjärlöv och Broby. Målet med projektet är att öka trafiksäkerheten och tryggheten, förbättra framkomligheten på sträckan samt att minska störningarna för boende utmed aktuell vägsträckning. Den önskade standarden "målstandarden" på väg 19 mellan Bjärlöv och Broby är en mötesfri landsväg, separerad med mitträcke, anpassad för 100 km/h och omkörningsmöjlighet på runt 30% av sträckan. Se figur 1 för lokalisering.

En planerad ombyggnad av väg 19, medför bland annat att vägen kommer ledas om i ny sträckning mellan Bjärlöv och Hanaskog. Föreslagen ny sträckning innebär bland annat att det öppna diket vid Bonnarp behöver grävas om och flyttas och befintligt dike kommer fyllas igen. Anledningen till val ny vägsträcka längs det öppna diket är att i närområdet finns ett område med kärrtorv med upp till 10 m mäktighet. Ny sträckning är gjord för att undvika kärrtorvsområdet.

Tillstånd för vattenverksamhet ska sökas för anläggningsarbeten och för eventuella tillfälliga skyddsåtgärder i vattenmiljön under byggskedet. Byggprocess, skyddsåtgärder samt förslag till kontrollprogram är faktorer som kommer beskrivas detaljerat i tillståndsansökan. Vidare kommer dikningsföretaget Hanskog – Bjärlöv behöva omprövas vilket dock görs i separat tillståndsprövsprocess avseende omprövning av dikningsföretag. Diket omfattas av biotopskydd varvid det krävs dispens, vilket söks i samband med tillstånd för vattenverksamhet.

Enligt miljöbalken 6 kap 4 § ska den som avser bedriva en verksamhet som kräver tillstånd samråda med enskilda som kan antas bli särskilt berörda, exempelvis närboende. Ansökan om tillstånd kommer att ges in till Mark- och Miljöövervakningen i Växjö.



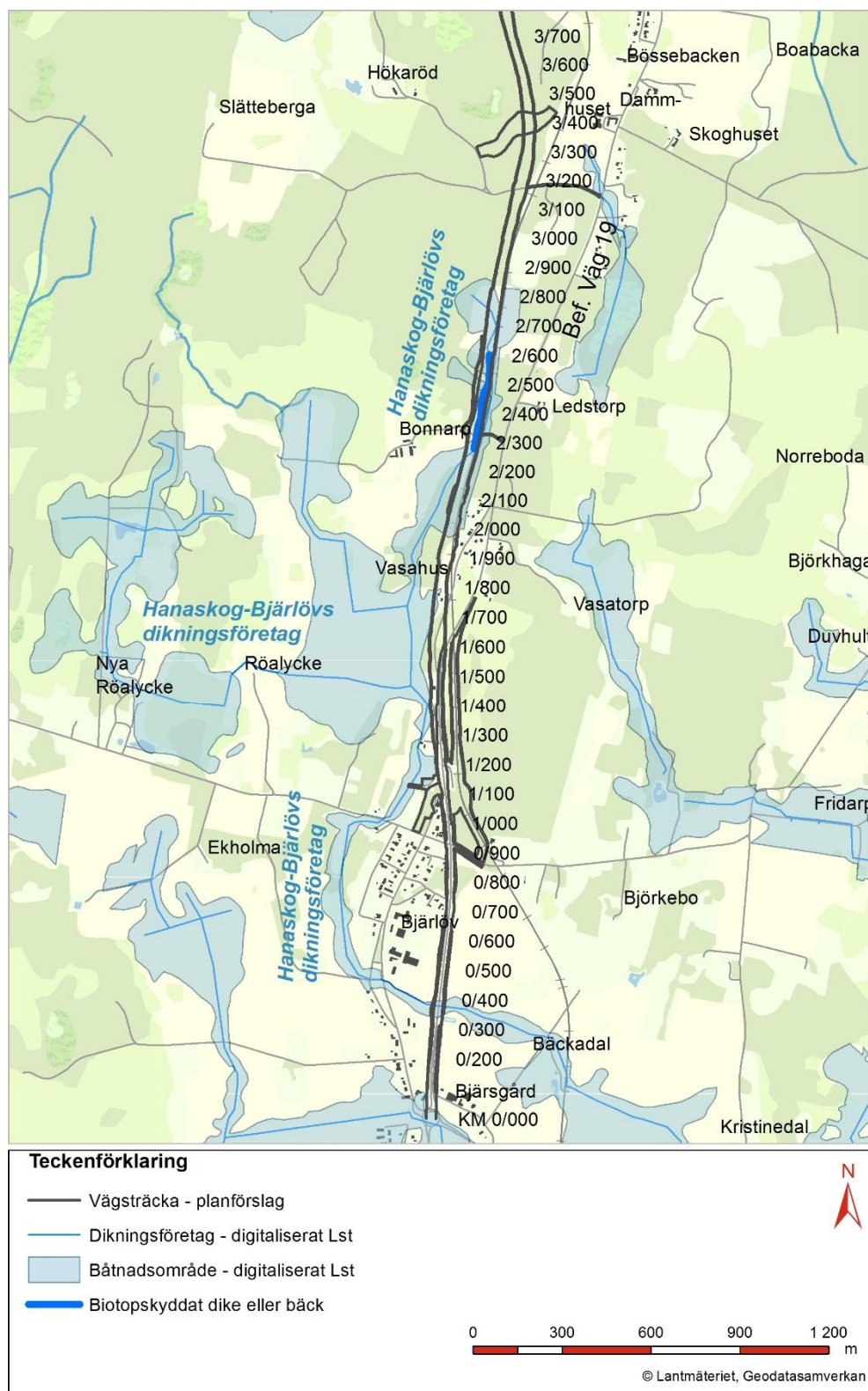
Figur 1. Vägsträckan Bjärlöv – Broby som ska byggas om samt aktuellt område.

## Syfte

Syftet med samrådet är att informera om verksamheten och bereda enskilda möjligheter att framföra synpunkter och information till sökanden/Trafikverket. Separat samråd kommer att genomförts med Länsstyrelsen i Skåne län.

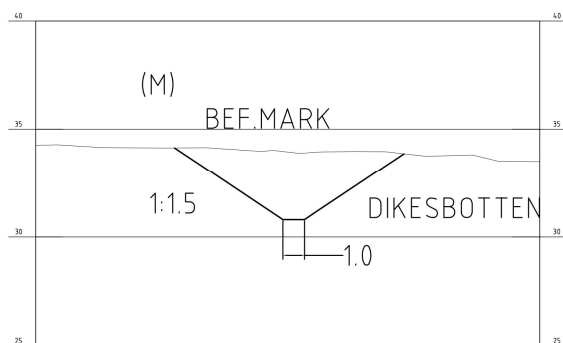
## Verksamhetens utformning

Väg 19 kommer att ledas om mellan Bjärlöv och Hanaskog. Där vägen går i ny sträckning i höjd med Bonnarp kommer vägen skära rakt genom ett öppet dike samt kulverterade ledningar som ingår i Hanaskog-Bjärlövs dikningsföretag, se Figur 1. För att bibehålla dess hydrauliska och ekologiska funktion ska diket grävas om väster om ny vägsträckning. I samband med detta ska anslutande kulverterade ledningar söder och norr om det öppna dikningsföretaget läggas om. Dessutom innebär den nya vägsträckningen att befintlig lokalväg till Bonnarp flyttas norrut vilket innebär att trumman under lokalvägen behöver läggas om.



Figur 1. Ny vägsträckning i höjd med Bonnarps innebär intrång i befintligt öppet biotopskyddat dike inom Hanaskog-Bjärlövs dikningsföretag

Omgrävning av det öppna diket söder och norr om befintlig lokalväg till Bonnarp sker på västra sidan om väg 19 på en sträcka om ca 300 m. Befintlig släntlutning är brant längs stora delar av diket, med en lutning på ca 1:1. För att minska erosionen i diket samt utläckage av näringsämnen från närliggande jordbruksmark kommer diket anläggas med något flackare släntlutning om ca 1:1,5, se Figur 2. I Figur 3 nedan visas en planskiss över diket utformning. Det öppna diket anläggs med motsvarande djup och längslutning som befintligt dike för att den hydrauliska kapaciteten inte ska påverkas.



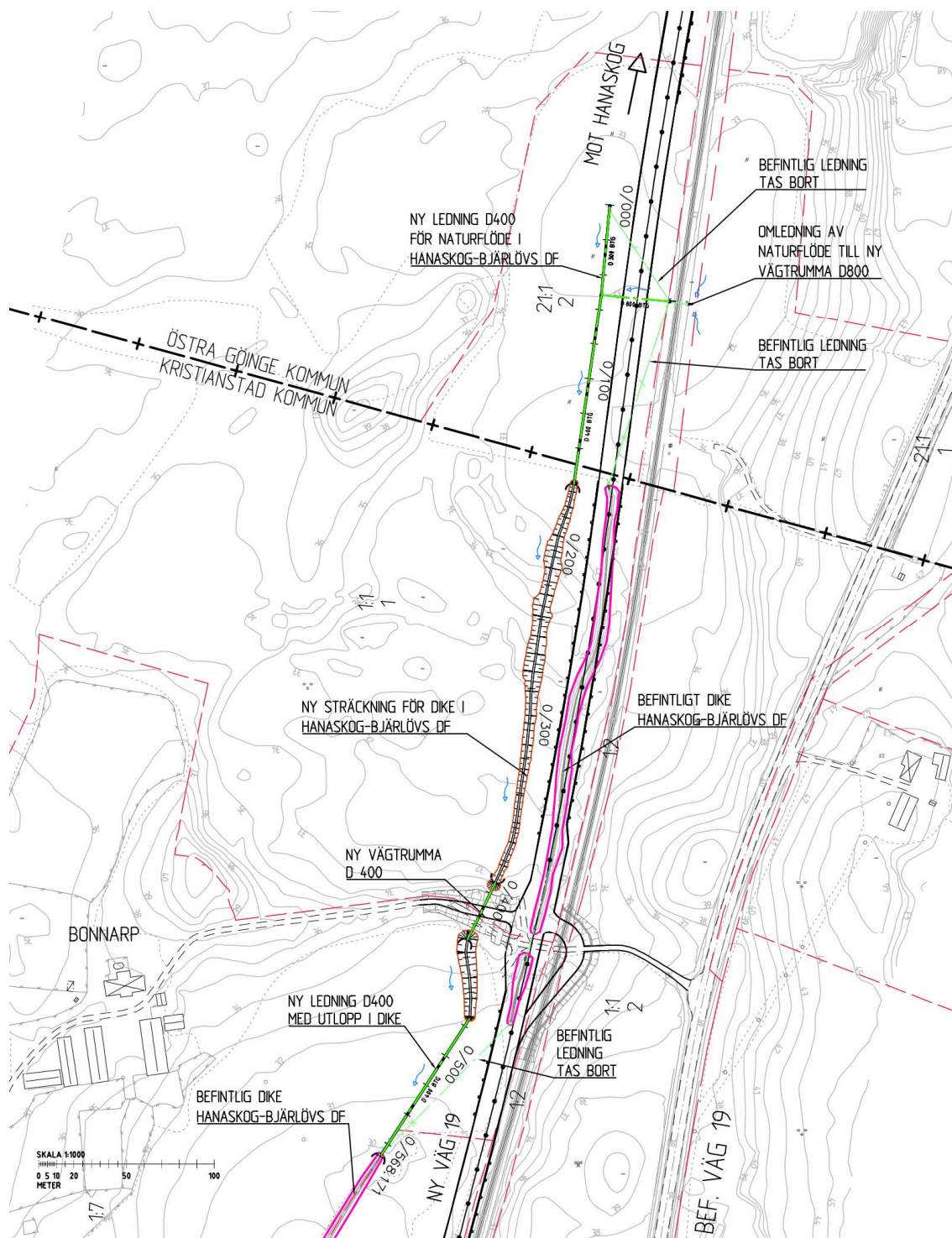
*Figur 2. Föreslagen principutformning dikessektion med bottenbredd 1 m och släntlutning 1:1,5*

Från diket söder om lokalvägen löper idag en kulverterad ledning till ett småvatten och vidare i ett öppet dike mot Bjärlöv. På grund av omgrävningen kommer denna kulverterade ledning att behöva läggas om på en sträcka om ca 95 m. In- och utlopp till ledningen ska groddjursanpassas genom att förse in- och utlopp med kragar. Under lokalvägen anläggs även en ny trumma om ca 35 m som också ska anpassas för groddjur. Anpassningsåtgärderna görs för att groddor lättare ska kunna röra sig fritt mellan de olika öppna dikessektionerna.

Norr om det omgrävda diket ansluter kulverterade ledningar, både väster och öster om banvallen. Dessa ledningar kommer till stora delar att behöva läggas om och ledningarna ersätts med samma dimension. Uppskattningsvis kommer 50 m ledning med dimension 300 mm och 110 m med dimension 400 mm att läggas om. Den kulverterade ledningen som idag går under den gamla banvallen behöver ersättas och förlängas till ca 40 m. Ledningen kommer även att dimensioneras upp till en 800 mm ledning utifrån krav på långa ledningar som korsar under asfalterad väg. En längsgående profil på kulverterade ledningar och öppet dike inom berörd sträcka redovisas i Bilaga 1.

Under byggskedet kommer omgrävning av öppet dike och omläggning av kulverterade ledningar ske innan igenfyllning av befintligt dike. Detta för att arbetet ska kunna ske i torrhet samt att diket befintliga dränerande funktion ska kunna upprätthållas även under byggskedet utan att skador uppstår. Arbetet kommer pågå under en begränsad tid.





Figur 3. Förslag på utformning av omgrävt dike samt anslutande kulverterade ledningar

## Naturmiljö

Öster om Bonnarp i skogsmark ligger det öppna diket som både i norr och söder slutar i trummor respektive nergrävda diken. I båda ändarna tangerar det jordbruksmark vilket medför att diket är biotopskyddat. Diket är vattenförande delar av året och utgör en livsmiljö för vattenorganismer. Vid utförd inventering fanns bara en liten mängd vatten, men arter som



svalting och gäddnate antyder att det kan finnas ganska gott om vatten i diket under en lång tid av året. Den här typen av skyddade vatten kan mycket väl fungera som lekvattnen för flera arter groddjur. Eftersom det handlar om en långsträckt struktur sker också förflyttningar längs diket, mest relevant kanske groddjur, men även andra vattendjur som t.ex. insekter, kräftdjur och mollusker.



*Figur 4. Diket öster om Bonnarp, t.v. dike norr om lokalvägen t.h. dike söder om lokalvägen. Vid tillfället augusti 2016 var diket torrlagt, i södra diket något fuktigare botten.*

#### Bedömd påverkan och skyddsåtgärder

Den nya sträckningen på diket kommer att grävas först för att så mycket arbete som möjligt ska ske i torrhet. När diket väl är färdigställt kommer det att öppnas upp och slutas an mot befintligt. Igenfyllning av befintligt sker först därefter. Allt för att minimera arbetsmoment direkt i vattenmiljö och påverkan på djurlivet i vattnet.

Val av byggmetoder ska syfta till att minimera påverkan på omgivande miljö beträffande exempelvis buller, vibrationer, markpåverkan och drivmedelsspill.

För situationer då vatten behöver ledas bort från exempelvis en byggrop bör bortlett vatten silas över gräsbeklädd mark innan det släpps i recipient.

### Kontrollprogram

När tillstånd till åtgärderna meddelats kommer ett antal villkor att föreskrivas. Sådana villkor, som skall journalföras, kan bland annat omfatta hantering av arbetsmaskiner, drivmedel, skyddsåtgärder vid arbete i eller nära vattnet, tidsangivelser för vissa arbetsmoment etc. Härtill kommer kontrollprogram som ska upprättas i samråd med tillsynsmyndigheten, Länsstyrelsen.

### Sammanfattning

Befintlig naturmiljö försvinner i och med att diket fylls igen. Dock kommer det att ersättas med en motsvarande sträcka öppet dike. Möjlighet finns här att skapa en minst lika god naturmiljö med bra förutsättningar för vattenorganismer och andra djur. Sammantaget bedöms miljöeffekterna till följd av föreslagen vattenverksamhet vara acceptabla då motsvarande miljöer tillskapas.

### Fortsatt handläggning

När vi tagit del av inkomna synpunkter och länsstyrelsen fattat beslut om verksamheten kan anses medföra betydande miljöpåverkan eller inte, kommer en teknisk beskrivning och miljökonsekvensbeskrivning att upprättas. När allt underlag är klart inges ansökan till Mark- och miljödomstolen i Växjö.

Innan huvudförhandlingar hålls av Mark- och miljödomstolen kommer alla som önskar att få möjlighet att yttra sig i målet. Möjlighet finns också att yttra sig i samband med att domstolen håller huvudförhandling på plats.



Möjlighet lämna skriftliga synpunkter

Ni ombeds lämna era synpunkter på förslaget via brev eller via epost till:

Trafikverket Region Syd,  
Box 543, 291 25 Kristianstad

e-post: trafikverket@trafikverket.se

Vänligen märk e-post alternativt brev med ärendenummer TRV 2016/81796.  
För att kunna beakta Era synpunkter behöver vi få in dem senast den 2016-10-14

Vart vänder jag mig med frågor?

Chris Thórisson Trafikverket Region Syd  
Tel: 010-124 16 50  
e-post: chris.thorisson@trafikverket.se.

*Med vänlig hälsning*



---

Chris Thórisson, projektledare

Bilaga 1 – Längsprofil nytt dike Bonnarp inom Hanaskog-Bjälövs  
dikningsföretag

