

# SAMRÅD

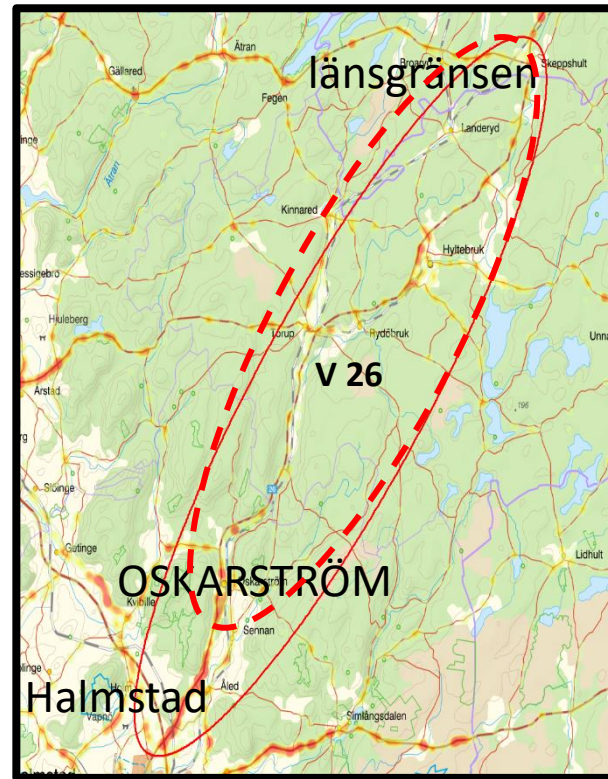
Tidigt samråd på orten

21 maj 2024

Väg 26 Faunapassager  
Oskarström-länsgränsen

*Vägplan*

*Samrådsunderlag*



# TRAFIKVERKET

**Kristina Balot,**

Projektledare TRV,

[kristina.balot@trafikverket.se](mailto:kristina.balot@trafikverket.se) 0765 55 88 41

**Mikael Gustafsson**

Markförhandlare TRV

[Mikael.gustafsson@trafikverket.se](mailto:Mikael.gustafsson@trafikverket.se), 010 123 68 33

# Skede SAMRÅDSUNDERLAG

## Väg 26 Faunapassager Oskarström- länsgräns

### DAGORDNING

#### 1 Nuläge

Mål för projektet, Aktuell sträcka och motiv till detta  
Tidigare studier

#### 2 Planläggningsprocessen, samråd och tidplan

#### 3 Förslag och Miljö

Föreslagna faunaåtgärder,  
Faunapassager i plan  
Miljöförutsättningar - Påverkan miljön  
Samlad bedömning

#### 4 Kommunala planer

#### 5 Kostnader

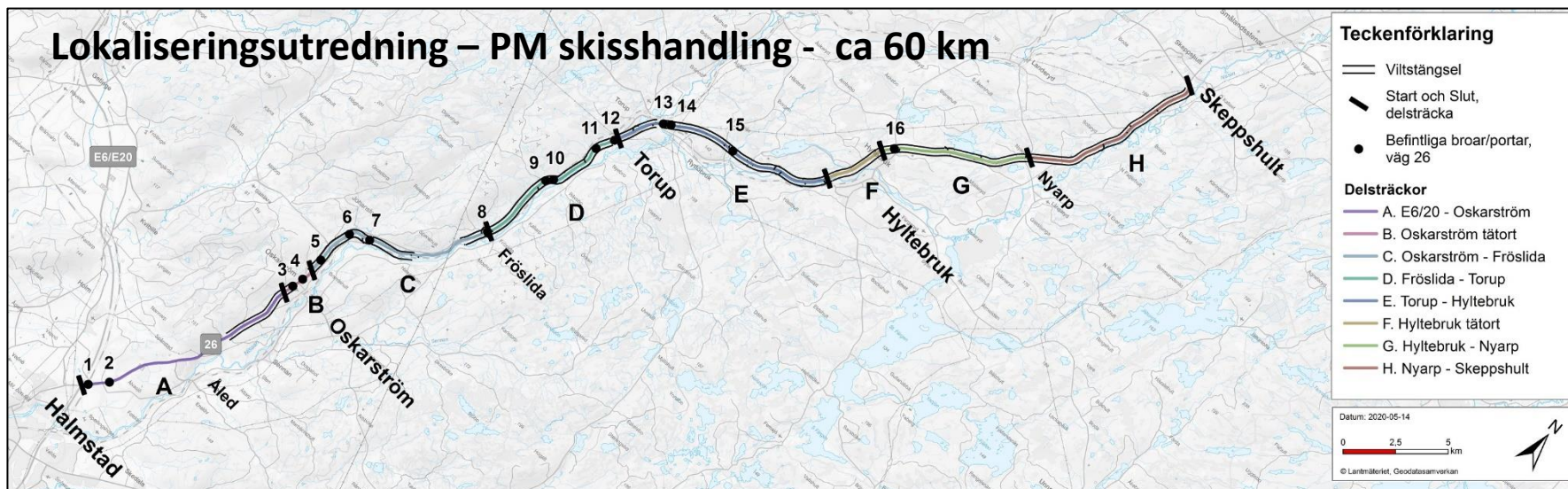
#### 6 Vad händer om jag blir påverkad?

#### 7 Hur lämnar jag synpunkter? Samråd

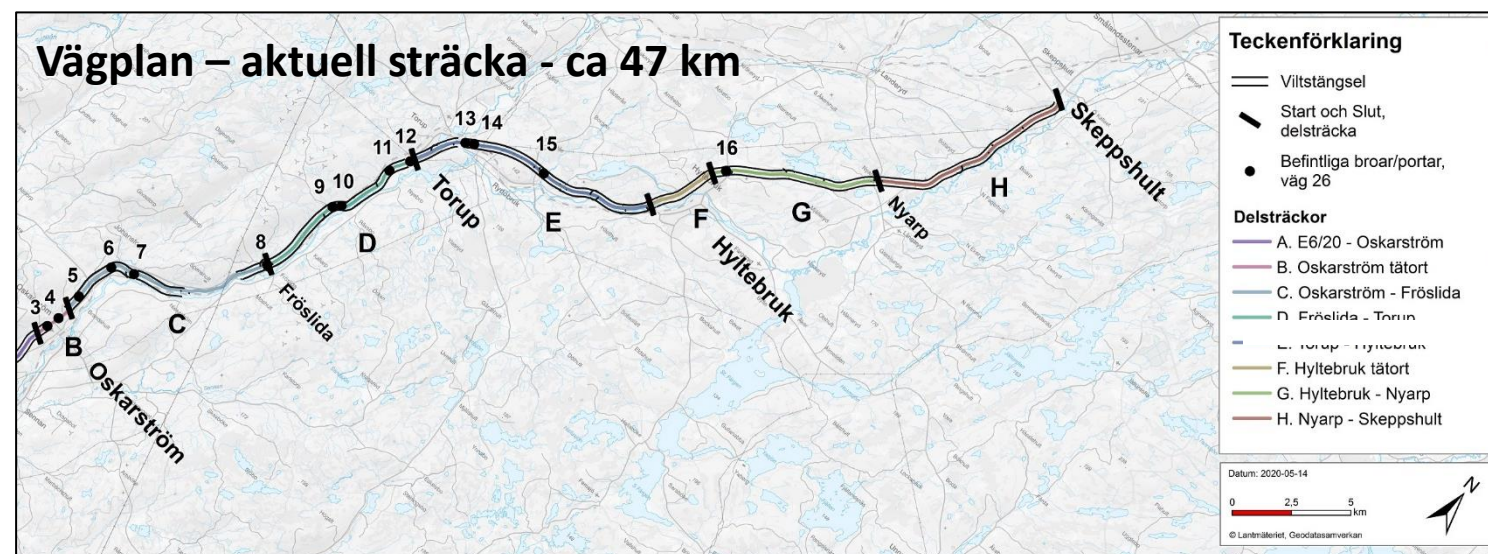




# Väg 26 Oskarström – länsgränsen Faunapassager



Utredningssträcka i Lokaliseringsutredning



## AKTUELL STRÄCKA FÖR VÄGPLAN

- 47 km väg
- 70-90 km/h
- Hastighet kommer att sänkas på vissa partier från 90km/h till 80 km/h enligt trafikingenjör på TRV
- ÅDT varierar mellan 8000-4000 ÅDT
- Stängsel på delar av vägen

# 1 Vägplan väg 26 Oskarström-länsgränsen

## NULÄGE

### MÅL för projektet

Vi planerar att skapa bättre möjligheter för faunan att passera över väg 26 mellan Oskarström och länsgränsen. Idag orsakar trafiken och viltstängslet en barriäreffekt, och vi vill minska den genom effektivare viltstängsling, viltuthopp, färister och nya faunapassager i plan. Det förväntas även minska viltolyckorna på sikt. Åtgärderna kommer att öka den ekologiska mångfalden.

### Sträckan Halmstad–Oskarström hanteras i andra projekt och utgår från vägplanen

I Lokaliseringsutredningen var sträckan Halmstad–Oskarström med, men den kommer inte att ingå i projektet framöver.

-Anledningen är att Nationell plan inkluderar utbyggnad av sträckan Halmstad–Oskarström till en 2+1-väg. Det finns även planer på en gång- och cykelväg mellan Halmstad och Åled.

-Därför kommer viltstängsel och eventuell faunapassage på den sträckan istället att hanteras inom de projekten. Det betyder att sträckan vi studerar i den här vägplanen är Oskarström–länsgränsen, ca 47 km.

Lokaliseringsutredningen blev klar i slutet av mars 2021. **Beslutshandling för Lokaliseringsutredningen, PM skisshandling** finns på hemsidan under dokument: [Väg 26, Oskarström–länsgränsen, faunapassager - Trafikverket](#)

**Vi fortsätter nu Vägplan som påbörjades maj 2022 men pga av resursbrist görs nu ett omtag och vi fortsätter studier för vägplan skede Samrådsunderlag maj 2024.**

## TIDIGARE STUDIER

### **Beslutshandling för Lokaliseringsutredning, PM skisshandling finns på hemsidan**

Handlingen innehåller följande:

**1. Beslut för Trafikverkets ställningstagande med bilagor**

- PM inkomna yttranden på Lokaliseringsutredningen, PM skisshandling samt översiktskarta
- Länsstyrelsens yttrande

**2. Lokaliseringsutredningens Förslagshandling för Väg 26 Faunapassager Halmstad-länsgränsen**

**3. Samrådsredogörelse**

Efter remiss av Lokaliseringsutredning, PM skisshandling och inkomna yttranden har en Beslutshandling tagits fram som visar inriktningen på fortsatta studier för kommande skede vägplan.

Inkomna yttranden på remissen av utredningen och svar på dessa finns i PM inkomna yttranden.

Vilka samråd som hållits samt svar på synpunkter under samrådet tiden redovisas under Samrådsredogörelse.

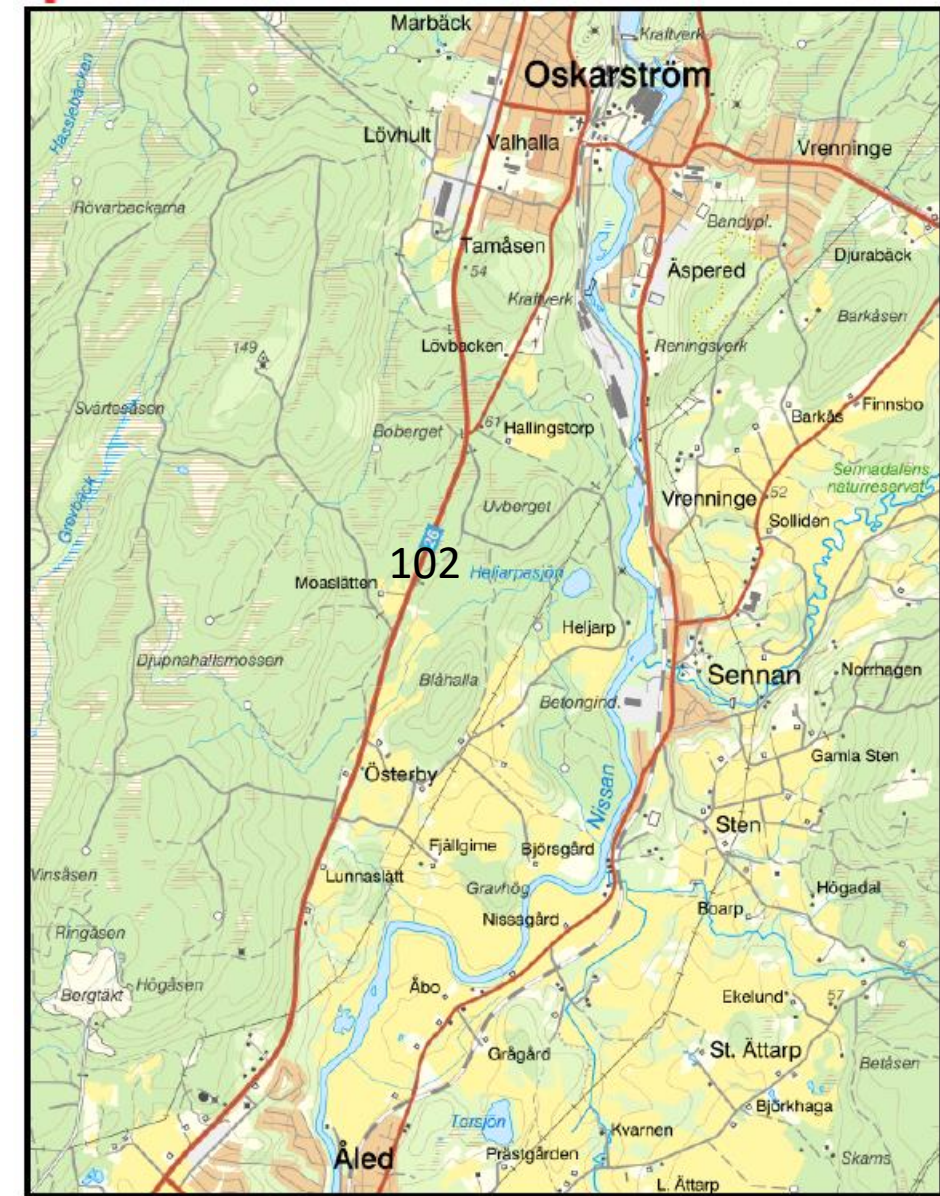


**Del Halmstad – Oskarström borttagen från projektet.**  
Söder om Åled, utredda lägen, planskild passage läge 123 samt norr om Åled läge 102, ej aktuella i detta projektet



Skala 1: 30000

©Lantmäteriet, Geodatasamverkan



## Möjliga åtgärder

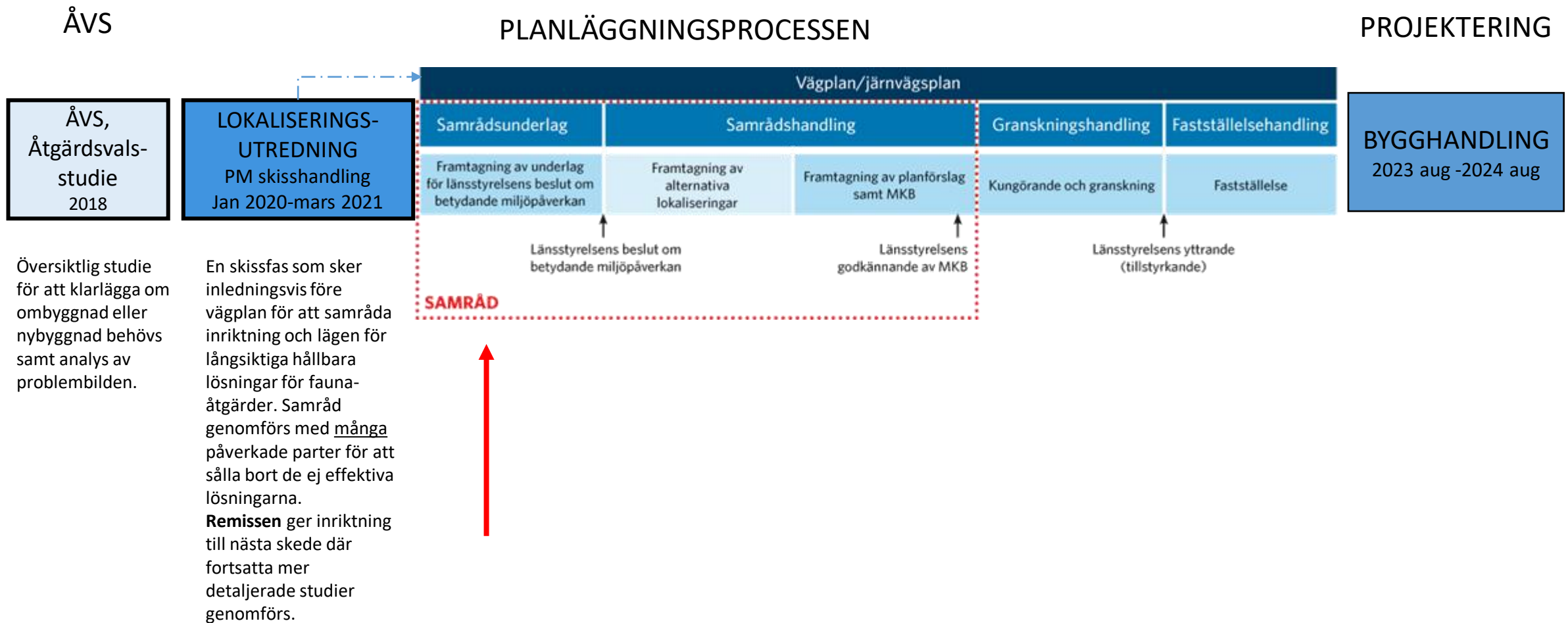
Vi utreder vilka åtgärder som är lämpliga och var de åtgärderna skulle ge bäst resultat. Det kan gälla

- Viltstängsel, grindar och torrtrummor
- färister och viltuthopp längs anslutande vägar
- anpassning av broar och portar
- passager i plan med viltvarningssystem.

## Ett steg mot en grönare infrastruktur

Trafikverket har ett ansvar att bidra till Sveriges miljömål. Enligt målet Ett rikt växt- och djurliv ska vi sträva efter att bevara och utveckla den biologiska mångfalden. Infrastrukturen i form av vägar och järnvägar är ofta allvarliga barriärer för djur, såväl för större klövvilt som småvilt. Viltolyckor med klövdjur är dyrt för samhället eftersom det kan leda till både personskador, restidskostnader och sämre biologisk mångfald

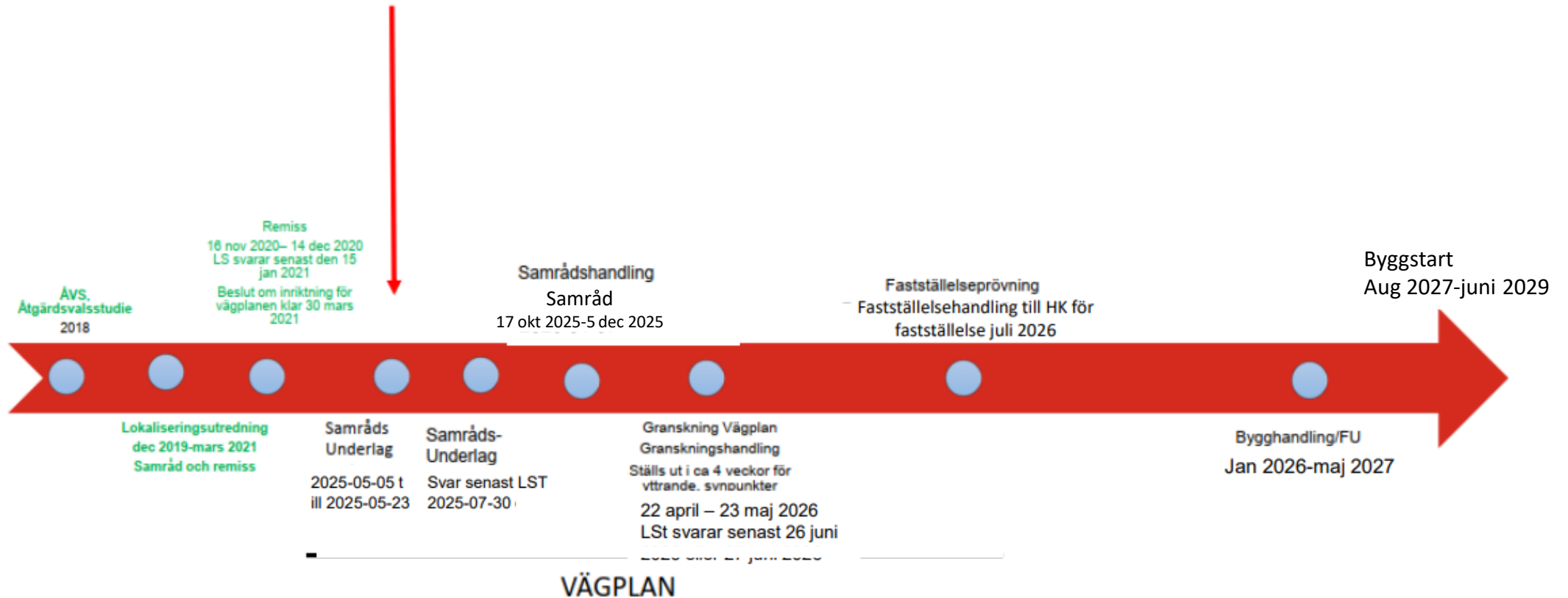
## 2 PLANLÄGGNINGSPROCESSEN





# TIDPLAN - PLANLÄGGNINGSPROCESS VÄGPLAN

Samrådsunderlag  
Maj 2024-april 2025  
Samråd 3 v under maj månad 2025



## Samråd 2022

**Den 31 mars 2022** hölls ett tidigt samrådsmöte med berörda markägare, jakträttsinnehavare, eftersöksjägare och allmänhet.

- *Vissa intressenter som jägarkretsar vill inte öppna upp befintligt barriär kring väg 26 pga av fasta revir för jakt. Jägare vill ha kvar sina revir skilda på ömse sidor av vägen.*

**-April 2022** Tidigt samråd med LST Halland samt **Aug 2022**

**Den 27 juni 2022**

hölls ett samråd i fält med eftersöksjägare, polis och markägare/älgskyddsområde.

- *Vid samrådet bekräftades det att det finns problem vid de platser som finns med i lokaliseringsutredningen, det diskuterades olika platser längs sträckan som man upplever kan vara belastade av att djuren tar sig över vägen med risk för viltolycka.*
- *Vissa platser med äldre färister är mindre belastade. Vissa platser var svåra att lösa på ett effektivt sätt och får då kanske lämnas som de är och dock kanske belysas bättre i korsningar så djuren syns när de passerar.*
- *Analys ska göras på sträckan översyn av stängsel och kompl. stängsel samt stängsel avslut i korsningar*

# RESULTAT Från samråd i juni 2022 - Väg 26

## Minnesanteckningar

Generellt måste vilt och viltolyckor belysas ytterligare. Det är positivt om vi kan förbättra öppningar, grindar och passager för närboende, men den brinnande frågan är viltolyckor och barriäreffekter.

## Översiktlig analys ej klar : Möjliga åtgärder som måste analyseras

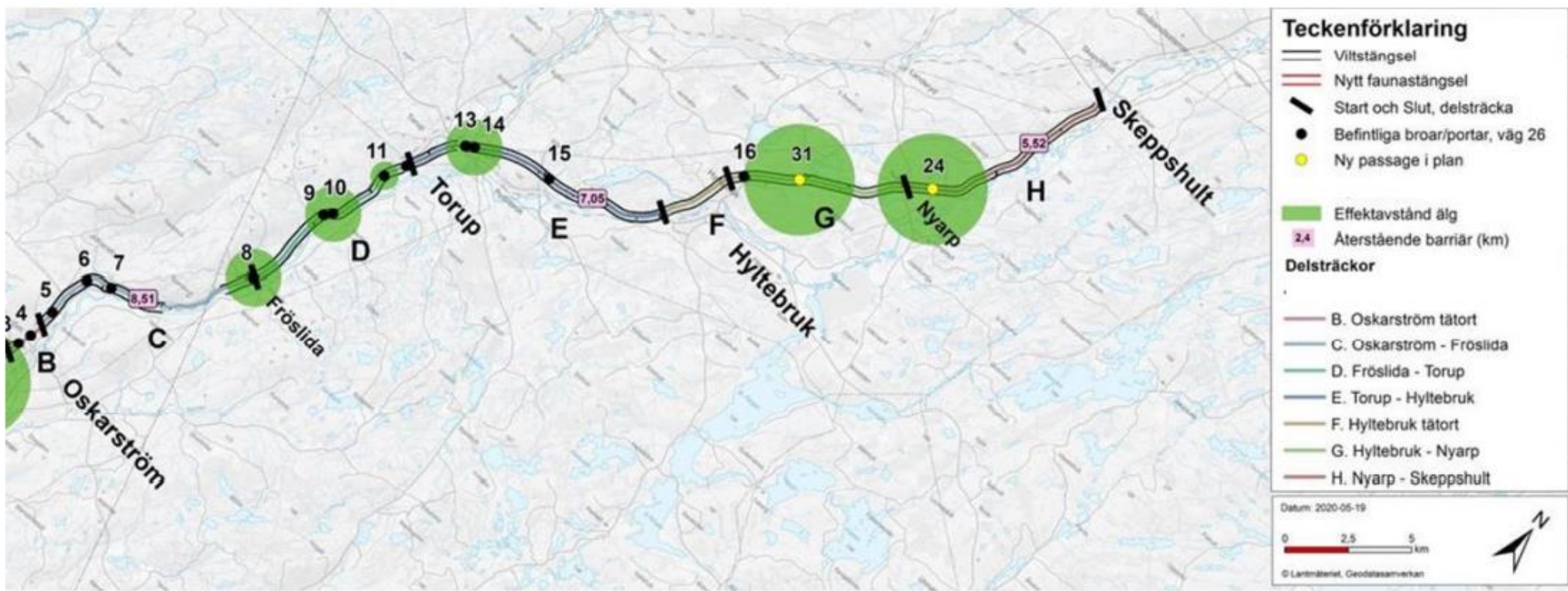
Antalet färister: ca 10 st + 0-4 st. vid korsningen Hinnakulle lösning inte klar.

Antalet viltuthopp: 6-8 st. + uthopp vid faunapassager i plan.

Stängelåtgärder: cirka 6000 meter

## Karta med inlagda ställen för besök vid samråd

Platser som besöktes vid samråd med jägare och polis





### 3 Förslag och Miljö

## Åtgärdsförslaget - sammanfattning

### Trimningsåtgärder





- Utvalda broar, ca 3 stycken befintliga broar kompletteras med siktskärmar
- Befintliga broar, ca 6 st får stängselomdragningar eller andra mindre åtgärder.

Tabell 4. Följande åtgärder föreslås på befintliga broar.

Namn, Id, Knr	Bild	Funktion utan åtgärd	Föreslagen inriktning i lokaliseringsstudien	Funktion efter åtgärd
Bro över gc-väg 0,5 km V Oskarströms kyrka Id 5 Knr 13-1001-1		<b>Rådjur</b> - Låg <b>Älg</b> - Ingen	Betesstängsel sitter idag direkt vid öppning på båda sidor. Samråd med markägaren om möjlighet att ta bort stängsel. Alternativt flytta ut stängsel från portöppningen.	<b>Rådjur</b> - Låg <b>Älg</b> - Ingen Möjlig funktion för vildsvin, räv och mindre däggdjur
Bro över väg vid Fröshida Id 8 Knr 13-1009-1		<b>Rådjur</b> - Ingen <b>Älg</b> - Ingen Viltstängsel runt hela trafikplatsen.	Dra om stängslet så att det sluter tätt mot väg 26. Ta bort stängsel runt av- och påfart på båda sidorna. Detaljutforma stängsel på av och påfarter för att förhindra att djur ta sig in på vägområdet.	<b>Rådjur</b> - Medel <b>Älg</b> - Låg Möjlighet att passera för medelstora och större däggdjur

## Trimningsåtgärder

- Utvalda broar, ca 3 stycken befintliga broar kompletteras med siktskärmar
- Befintliga broar, ca 6 st får stängselomdragningar eller andra mindre åtgärder.

Bro över järnväg vid Öllsjö Id 10 Knr 13-384-1		<b>Rådjur</b> - Ingen <b>Älg</b> - Ingen	Led om stängslet intill porten och anslut tätt mot brokonstruktionen. För att förhindra att djur fastnar på insidan viltstängsel.	<b>Rådjur</b> - Medel <b>Älg</b> - Låg
Bro över Lillån vid Ivebro Id 11 Knr 13-1012-1		<b>Rådjur</b> - Medel <b>Älg</b> - Låg	Anslut viltstängsel tätt mot bro. Om möjligt ta bort skyddsräcke på norra sidan. Sätt siktskärm.	<b>Rådjur</b> - Hög <b>Älg</b> - Medel
Bro över Kilaån V Gustavsberg Id 13 Knr 13-976-1		<b>Rådjur</b> - Låg <b>Älg</b> - Låg	Sätt siktskärm på bron. Förläng viltstängsel vidare söderut.	<b>Rådjur</b> - Medel <b>Älg</b> - Låg
Bro över järnväg V Gustavsberg Id 14 Knr 13-977-1		<b>Rådjur</b> - Medel <b>Älg</b> - Låg	Befintligt viltstängsel är trasigt på nordvästra sidan. Säkerställ att viltstängsel ansluter till brokonstruktionen för att förhindra att djur tar sig in på vägbanan	<b>Rådjur</b> - Medel <b>Älg</b> - Låg



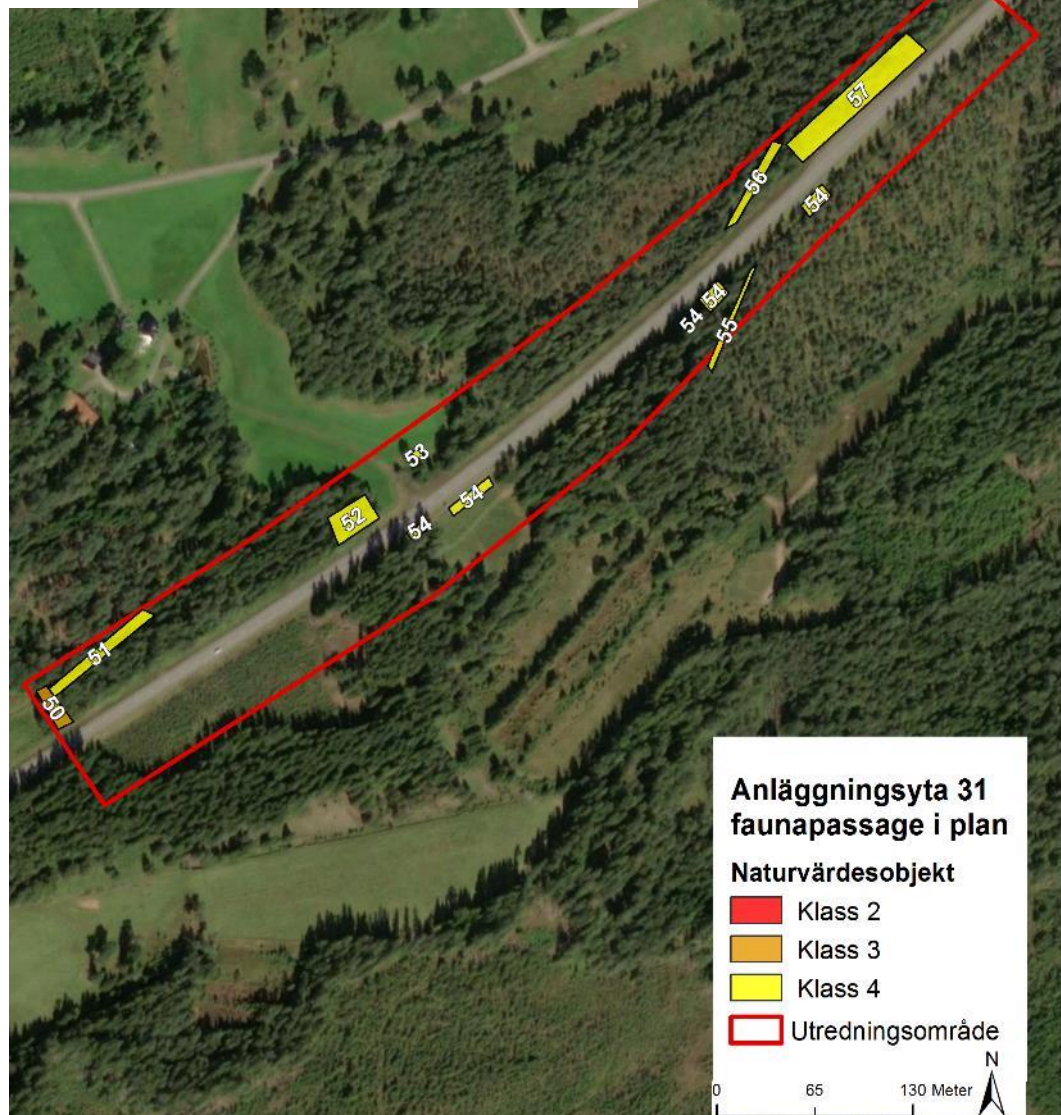
# Faunapassager i plan

- 2 st. faunapassager i plan föreslås.
- Raksträckor, inget mitträcke.
- Inget dike eller bank, skog på båda sidor väg.

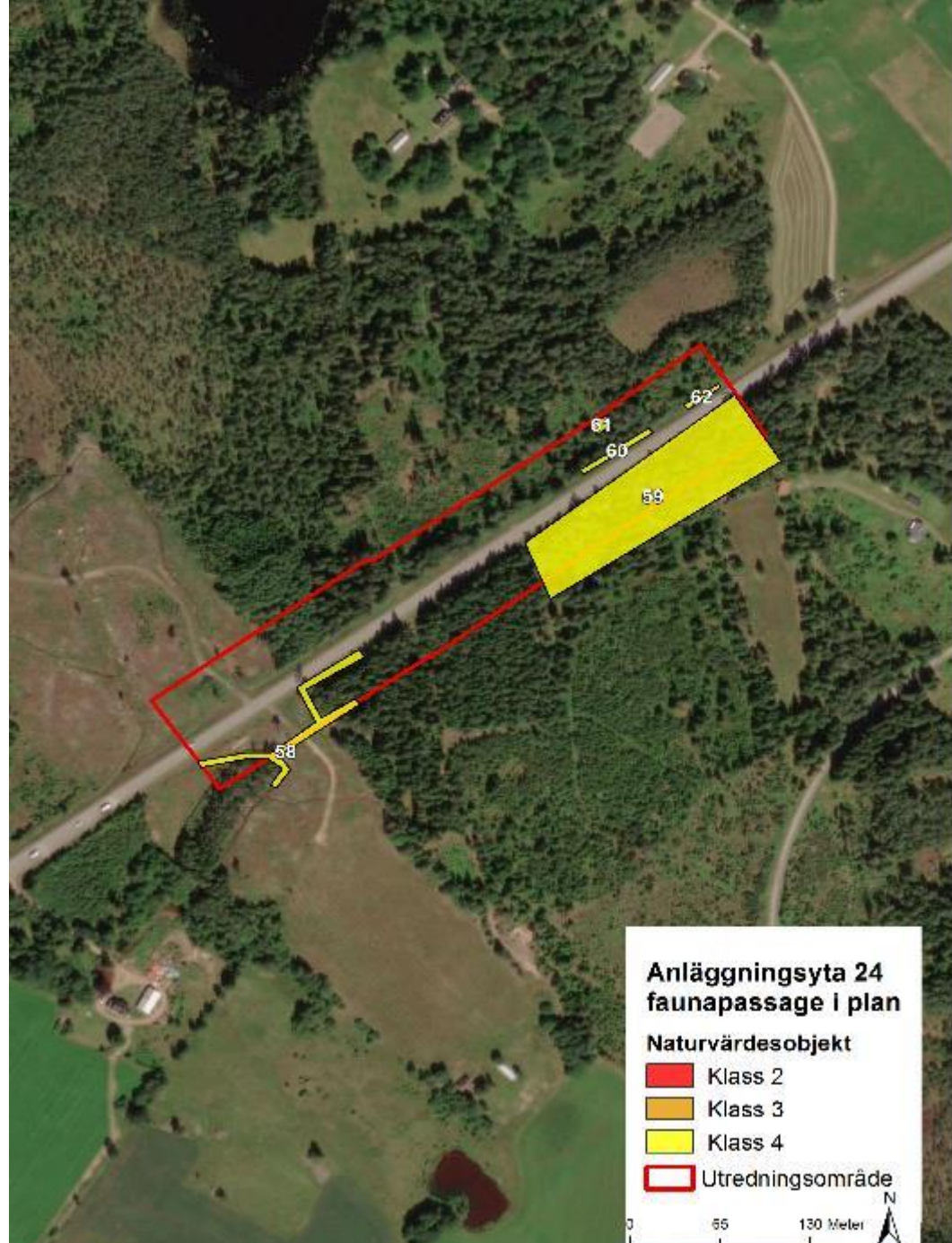




# Naturvärdesobjekt utredningsområden faunapassager i plan – preliminära resultat



Source: Esri, DigitalGlobe, GeoEye, Earthstar Geographics, CNES/Airbus DS, USDA, USGS, AeroGRID, IGN, and the GIS User Community



Source: Esri, DigitalGlobe, GeoEye, Earthstar Geographics, CNES/Airbus DS, USDA, USGS, AeroGRID, IGN, and the GIS User Community



# Faunapassager i plan

- Erfarenheter från befintliga – Få/inga djur går blir påkörda eller hamnar innanför stängslet.
- Enkla att anlägga, ensidig avstängning av trafik, se bild nedan.
- God funktion hos djur, används frekvent.



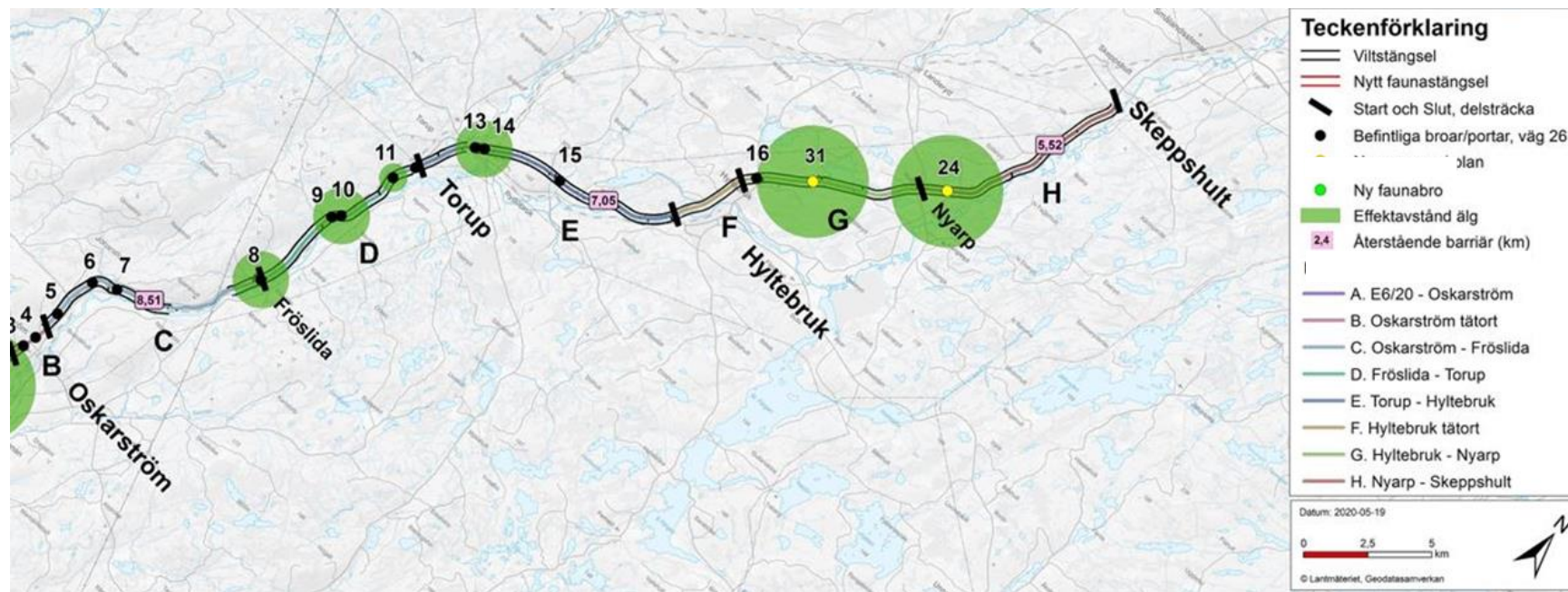


# Åtgärdsförslaget - sammanfattning

<b>Färister</b>	ca 12-15 st, längs delsträckor D-H
<b>Viltuthopp</b>	ca 8-10 st, delsträcka D-F samt H
<b>Grindar</b>	ca 7 st
<b>Torrtrummor</b>	ca 6-7 st
<b>Stängselkorrigeringar</b>	ca 8 km
<b>Åtgärder på befintliga broar</b>	effektivare stängsling ca 6 st, siktskärm ca 3 st

1 st faunapassage i plan med viltvarning, på delsträcka G (Id 31).

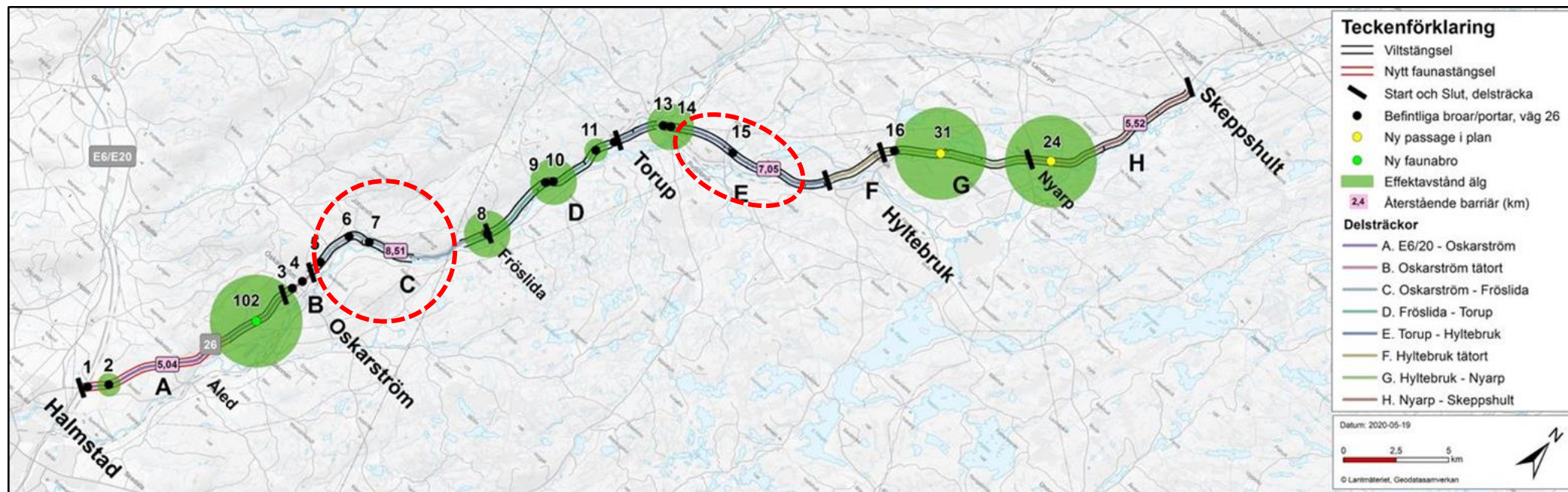
1 st faunapassage i plan med viltvarning, på delsträcka H (Id 24).





# Åtgärdsförslaget – Kvarstående brist

- Delsträcka C och E (röda cirklar). Kvarstående barriärsträckor inom delsträcka C och E. Längsta stängslade sträcka utan passage - 7,05 km (riktlinjer vid nybyggnation: 4 - 6km).
- Naturlig barriär i landskapet, större vattendrag– Mindre förväntade viltrörelser rakt över. **Trimningsåtgärder kommer att minska viltolyckor på delsträckorna.**
- Järnväg parallellt mellan väg och vattendrag (C)
  - Byggnadstekniskt svårt, 2+1 väg, parallell järnväg, lite stöd i terräng.
  - Risk att belasta järnväg med en ökad mängd viltolyckor
  - Sträckan delvis ostängslad



## Naturvärdesinventering

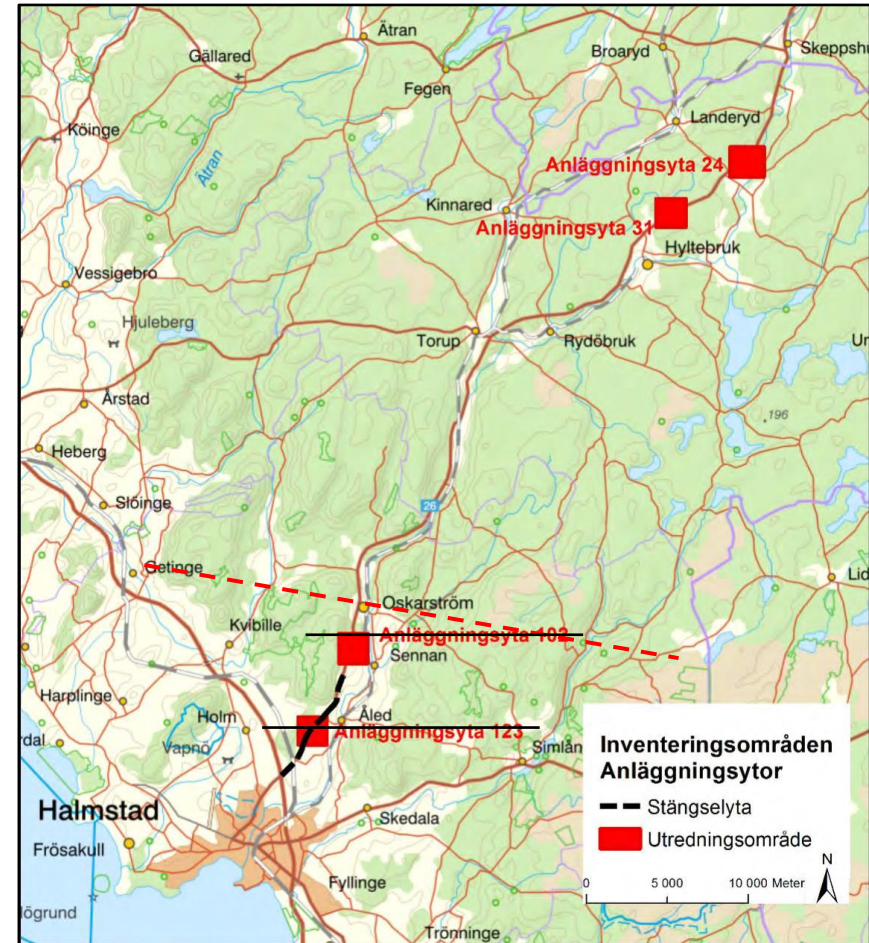
En naturvärdesinventering utfördes maj 2020 i lokaliseringsutredningen Pm skisshandling.

Fyra inventeringspunkter för fauna i plan redovisas i figuren, Anläggningsyta 31 och 24 för faunapassager i plan gäller för denna vägplan.

NVI förstudie klar början av augusti 2022.

Kompletterande naturvärdesinventeringar i fält kommer att utföras innan 30 september 2022.

Faunapassager i plan bedöms ha en mindre miljöpåverkan på omkringliggande natur. Utförd naturvärdesinventering visar vilka naturvärden som bör tas i beaktning. Massorna som tillförs faunapassagerna i plan skall vara rena och utan inblandning av invasiva arter eller miljögifter.





# Kulturmiljö

Förslag

Färister vid Hinnakulle korsning utreds – Övrig kulturhistorisk lämning i form av fornåkrar.

Avstånd till närmsta fornlämning i sydöst-sydost, boplats, skålgrop, respektive fossil åker, är ca 100 meter.





# Kulturmiljö

Förslag

2 viltuthopp vid norra rondellen i Torup – Milstolpe  
ca 250 m sydost om föreslagna åtgärder.



# Kulturmiljö

## Förslag

Utred - 1 viltuthopp och en färäst vid Hyltebruks södra infart – Skans 180 m norr om de föreslagna åtgärderna och fossil åker 80 m söder om dessa åtgärderna.





# Kulturmiljö

Förslag

1 st faunapassage i plan med viltvarningssystem (Id 31) –  
ÖKL, fossil åker ca 500 m SV om föreslagna åtgärd.



# Kulturmiljö

## Förslag

1 faunapassage i plan med viltvarningssystem Lindhult (Id 24) – fornlämning, röse ca 250 m SO om föreslagen åtgärd.

### SLUTSATS Trafikverkets bedömning:

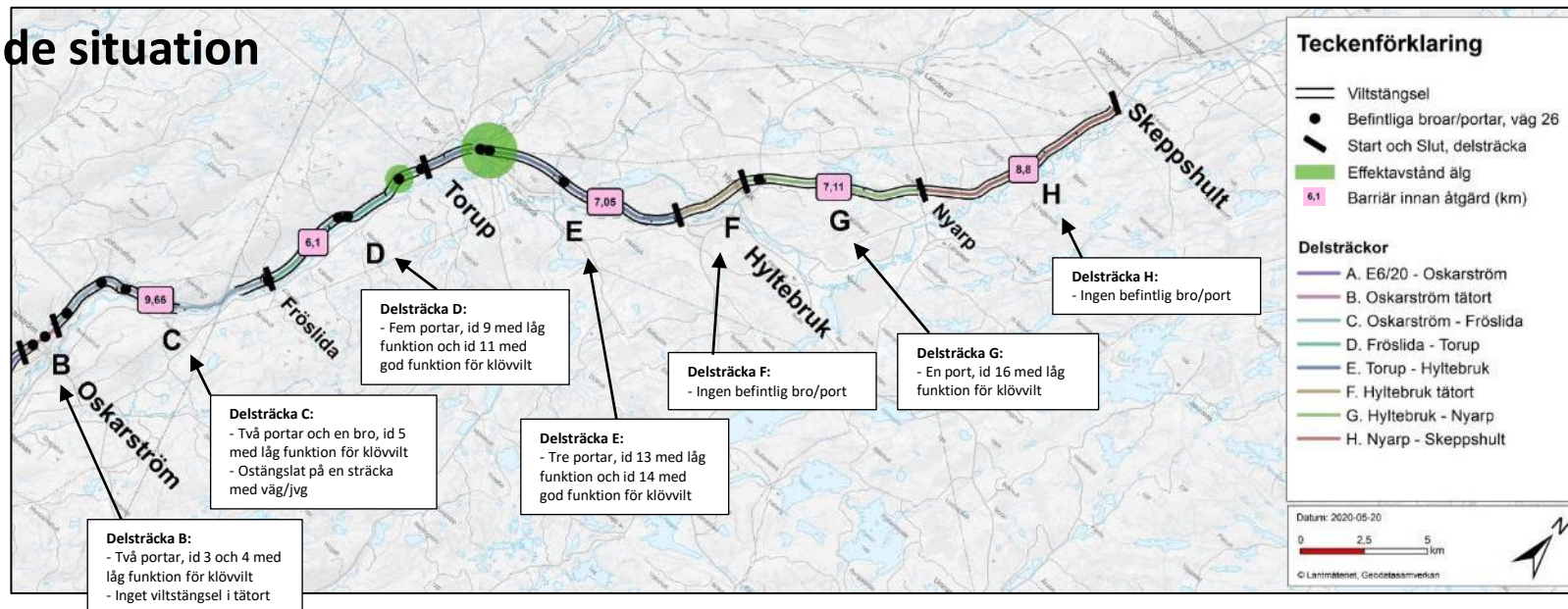
- Vid de utpekade preliminära platserna för åtgärderna är fornlämningsbilden sådan att det inte finns behov av någon arkeologisk utredning, se kartor på bild 21-25.
- På den sträcka som vi fortsättningsvis ska finna lägen för mindre åtgärder såsom viltuthopp, färister mm, är åtgärderna så små och genomförs i redan störda miljöer i eller direkt utanför befintligt vägområde. Lägen för dessa anläggningar väljs i första hand där det finns tillräckligt avstånd till kända fornlämningar. Något behov av arkeologisk utredning finns därför inte på dessa sträckor.





# SAMLAD BEDÖMNING

## Väg 26 - Nuvarande situation



Vid en analys av effektavstånd på befintliga passager syns tydligt att det finns en stor barriäreffekt från vägen som inte uppfyller riktlinjerna på 4-6 km.

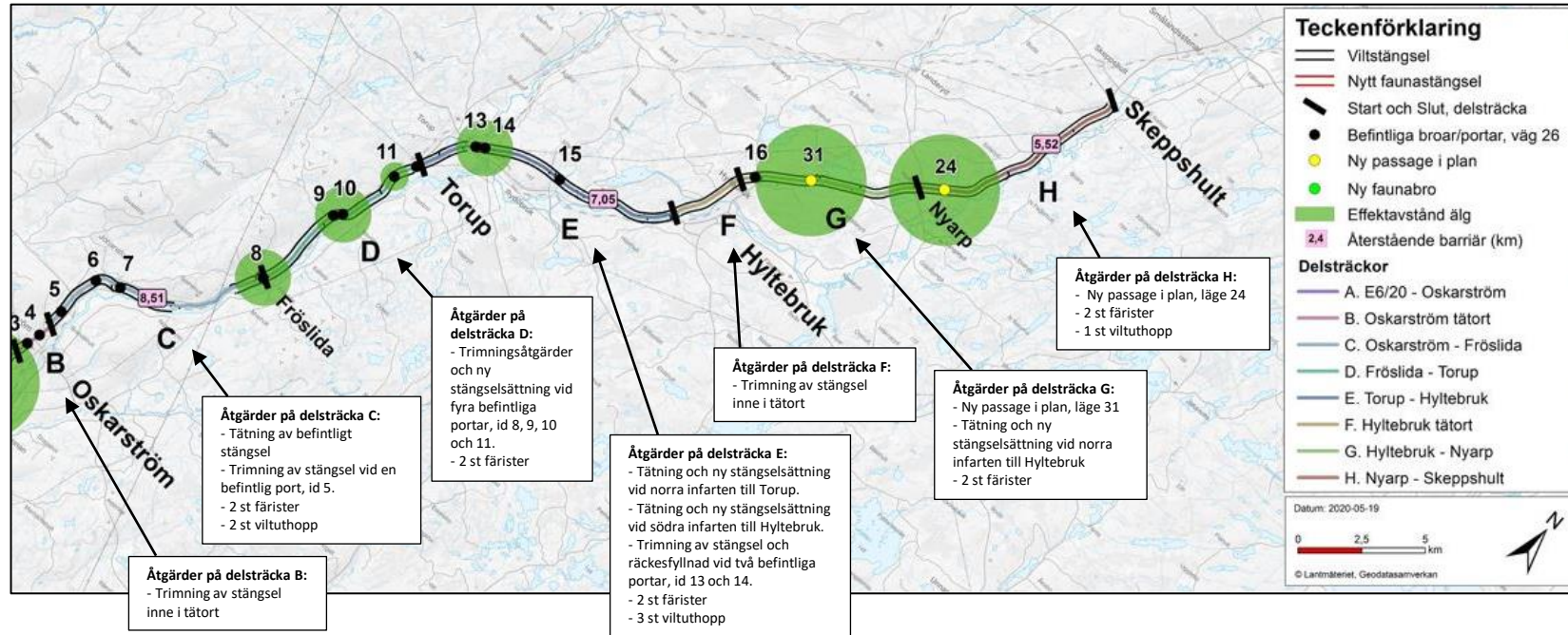
Det finns planskildheter men alla är inte funktionella för djuren.

Fokusart vid analyserna är älg, men även rådjur har tagits med. Älg är den art som har högst krav av alla större klövvilt. Rådjur och vildsvin har liknande krav.

	B. Oskarström tätort	C. Oskarström – Fröslida	D. Fröslida – Torup	E. Torup – Hyltebruk	F. Hyltebruk tätort	G. Hyltebruk – Nyarp	H. Nyarp - Skeppshult
Viltolyckor	3,2 (KLV olyckor/km/år)				3,0 (KLV olyckor/km/år)		0,3 (Älg olyckor/km/år)
Barriär innan åtgärd	Tätort, ej relevant	9,66 km, längre ostängslad sträcka, naturlig barriär	6,1 km	7,05 km	Tätort, ej relevant	7,11 km	8,8 km
Befintliga passager, funktion för faunan	Tätort, ej relevant				Tätort, ej relevant		
Förutsättningar för nyanläggning av faunapassager i plan	Tätort, ej relevant	ÅDT 5300-5500, 80 km/h, mötesseparerad (1+1 och 2+1), järnväg och vattendrag	ÅDT 6204, 100 km/h, mötesseparerad (1+1 och 2+1)	ÅDT 4600-6200, 100 km/h, mötesseparerad (1+1 och 2+1)	Tätort, ej relevant	ÅDT 4440, 90 km/h, vanlig väg	ÅDT 4440, 90 km/h, vanlig väg

Mycket dåliga förutsättningar/ Mycket stor påverkan	Dåliga förutsättningar/ Stor påverkan	Varken bra eller dåliga förutsättningar/ Måttlig påverkan	Bra förutsättningar/ Liten påverkan	Mycket bra förutsättningar/ Ingen påverkan
--	--	--	--	---

# Väg 26 - Läget efter föreslagna faunaåtgärder



Förslaget : två passager i plan med viltvarningssystem (id 24 och 31).

Riktlinje Landskap 3.0 uppnås dock inte på hela sträckan. Två större barriärer kommer kvarstå i de centrala delarna (delsträcka C och E).

	B. Oskarström tätort	C. Oskarström – Fröslida	D. Fröslida – Torup	E. Torup – Hyltebruk	F. Hyltebruk tätort	G. Hyltebruk – Nyarp	H. Nyarp - Skeppshult
Viltolyckor							
Barriär efter åtgärd	Tätort, ej relevant	8,51 km, längre ostängslad sträcka, naturlig barriär	2,11 km	7,05 km	Tätort, ej relevant	0,95 km	5,52 km
Passagers framtida funktion för faunan	Tätort, ej relevant	Befintliga passager har låg funktion	Faunaåtgärder på befintliga broar/portar	Åtgärder på befintligheter, lång barriär kvarstår	Tätort, ej relevant	Ny faunapassage i plan	Ny faunapassage i plan
Framtida funktion för trafikanten	Tätort, ej relevant		Trafiksäkerhets-höjande åtgärder	Trafiksäkerhets-höjande åtgärder	Tätort, ej relevant	Trafiksäkerhets-höjande åtgärder	Trafiksäkerhets-höjande åtgärder

Mycket dåliga förutsättningar/ Mycket stor påverkan	Dåliga förutsättningar/ Stor påverkan	Varken bra eller dåliga förutsättningar/ Måttlig påverkan	Bra förutsättningar/ Liten påverkan	Mycket bra förutsättningar/ Ingen påverkan
--	--	--	--	---



## 4 KOMMUNALA Planer

### Kommunala planer

Halmstad kommuns översiktsplan. Framtidsplan 2050

Hylte kommun. Översiktsplan, DNR 2015, antagen 2019-11-28

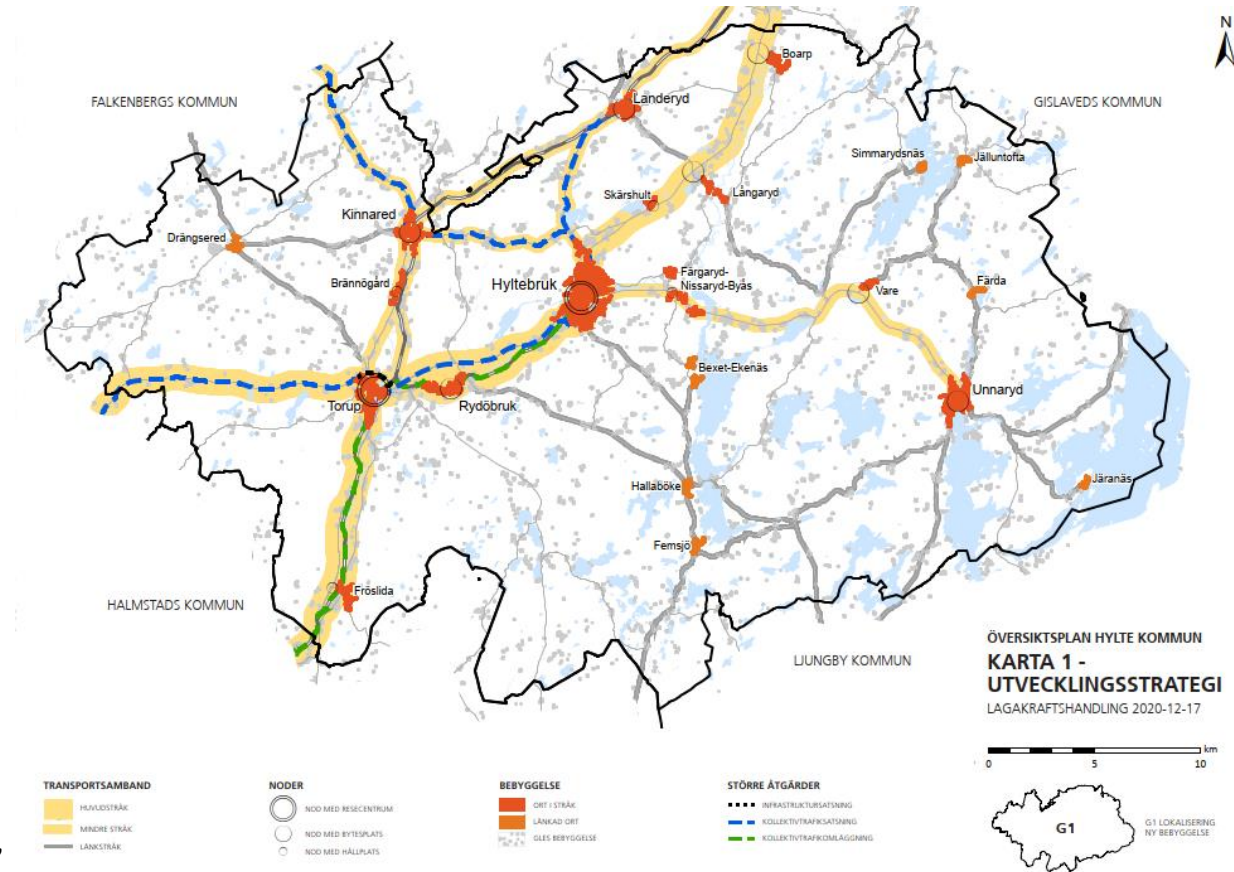
Hylte kommun, detaljplaner

### Framtida verksamheter

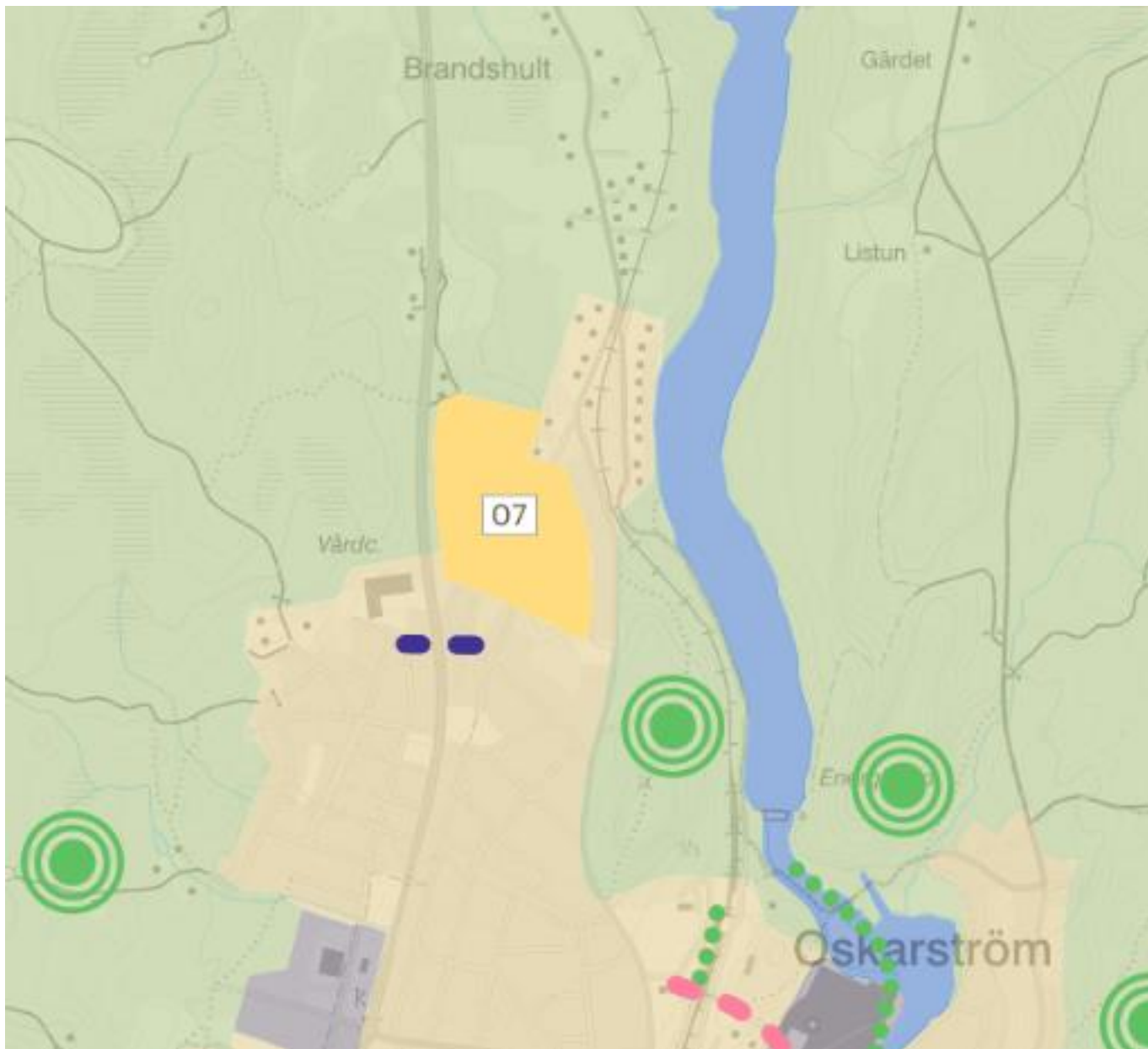
### Angränsande vägplaner

### Länsstyrelsen i Hallands län

Skydd av befintliga stora träd, hänsyn till landskapsbilden vid terrängmodelleringar, hänsyn till förändrad barriäreffekt för vilt, eventuella biotop- och artskyddsdispenser.



Översiktsplan Hylte kommun



## HALMSTAD KOMMUN

Anna Winnberg – Detaljplaner och ÖP

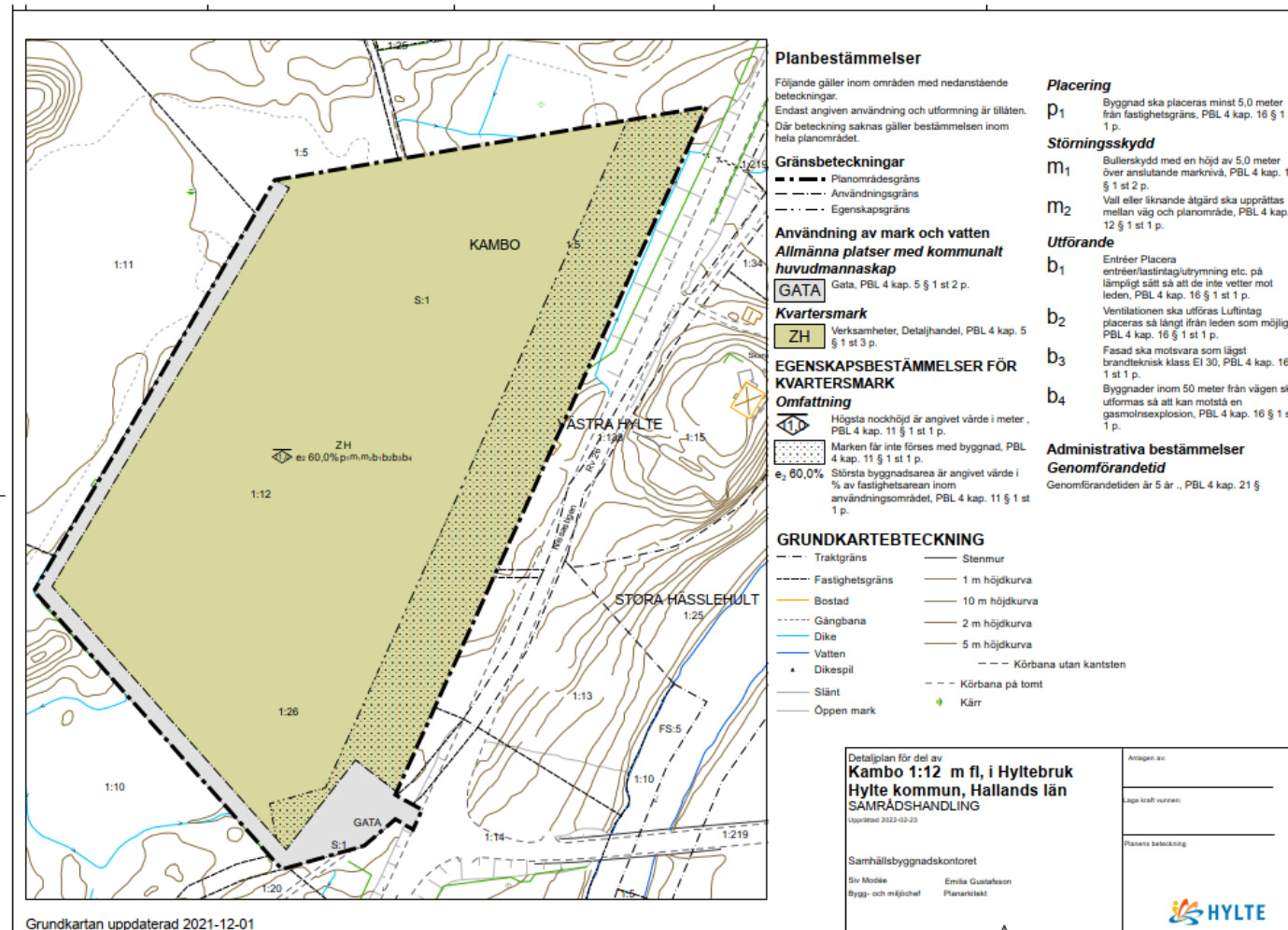
Jag har kikat igenom presentationen då jag inte kan vara med på morgondagens möte.

När det gäller översiktsplanen så är det inget som planeras längs väg 26 norr om Oskarström. I den norra delen av Oskarström finns ett utbyggnadsområde öster om väg 26, se gult område nedan.

Där föreslås även en trygg passage över väg 26 (blå streckad linje). Det finns inte heller några detaljplaner på gång längs sträckan norrut från Oskarström.



# Planer som kan komma att påverka projektet



## Kambo 1:12

## 5 Grov kostnadsbedömning

Byggherrekostnader och Marklösen	30 mkr
Faunaåtgärder mm	49 mkr
Diverse oförutsett	<u>8 mkr</u>
	ca <b>87 mkr</b>

---



## 6 Om jag blir påverkad av projektet?

Markförhandlare,  
mark- och ersättningsfrågor

Kontakta: Mikael Gustafsson

Telefon:

010-123 68 33

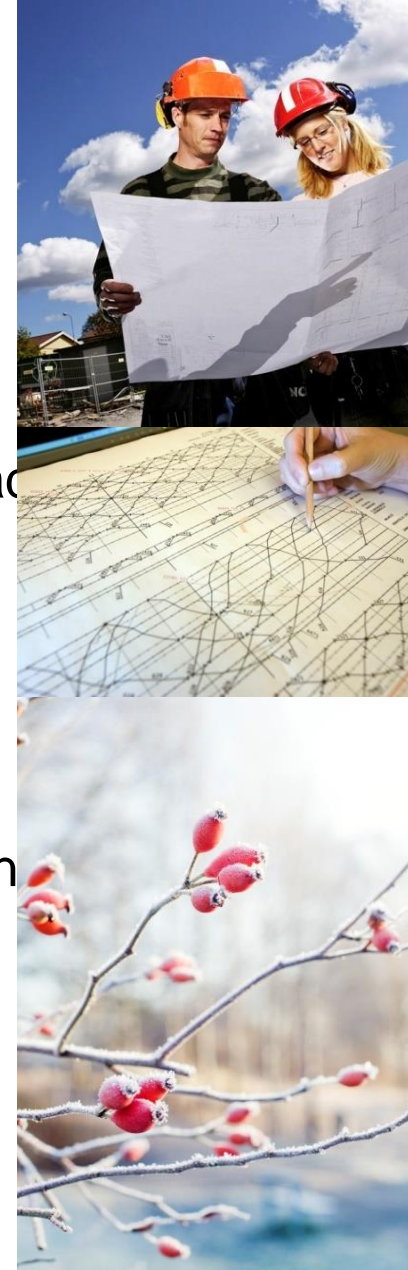
E-post:

[mikael.gustafsson@trafikverket.se](mailto:mikael.gustafsson@trafikverket.se)



# Förberedelser/Projektering

- Trafikverket och dess konsulter har rätt att få tillträde till fastighet för:
  - - Fältarbeten för vägprovtagning, geoteknik, test av förorenad
  - - mätning och utstakning
  - - grundundersökningar (t.ex. arkeologi, geoteknik)
  - - förberedande åtgärder
- Vid dessa arbeten ska:
  - - skador om möjligt undvikas
  - - träd i trädgård ej fällas eller skadas utan ägarens medgivande
- Skador skall ersättas
- ([34 § Väglagen](#))





# Vägrätt del 1

- Vägrätt uppkommer när väghållaren tar i anspråk mark för väg, det vill säga när vägens sträckning över fastigheten blivit utmärkt och vägarbetet på-börjats. ([31 § Väglagen](#))
- Vägrätten är en rätt för väghållaren att nyttja den mark som behövs för vägen. Vägrätt medför rätt till grus, berg och andra jordmassor inom vägområdet. ([30§ Väglagen](#))
- Ingen förändring av fastighetsgränser.
- Vägrätten upphör när vägen dras in. ([32 § Väglagen](#))



# Vägrätt del 2

- Vem kan få ersättning?
  - Fastighetsägare
  - Servitutshavare
  - Nyttjanderättshavare, t.ex. jordbruksarrendatorer
  
- Vad ersätts?
  - Markintrånget – Minskning av fastighetens marknadsvärde
  - 25 %-påslag på markintrång
  - Annan skada
  - Uppräkning med index och ränta

([55 §](#) + [55 a §](#) + [55 b §](#) Väglagen)

# Reglering av intrång

- Trafikverket meddelar genom brev vilket datum marken kommer att tas i anspråk för vägutbyggnad.
- Intrånget regleras i allmänhet när vägen är färdigbyggd.
- Ersättningsbeloppet räknas upp med index och ränta från den dag marken togs i anspråk.





# Under byggtiden

- Vanligen förekommande störningar:
  - Transporter och trafikomläggningar
  - Buller
  - Vibrationer
  - Luftföroreningar (damm, avgaser)
  - Tillfällig grundvattenpåverkan
- Avverkning av skog i vissa fall
- Vid skador/störningar, kontakta markförhandlaren!



# 7 När kan jag lämna synpunkter?

Under samrådstiden muntligen och via brev/email, telefon.

Vid samrådsunderlag och granskning av vägplan via yttrande - brev eller email, via hemsidan.

Information om samråd sker via mail, brev eller annonsering eller telefon.

## Samråd

Samråd tidigt på orten

Samrådsunderlag – samråd våren 2025

Samrådshandling – samråd hösten 2025

Sakägaremöte vägplan – samråd hösten 2025

Granskningshandling – samråd våren 2026

# Tack för visat intresse!

## 7 KONTAKTPERSONER



TRAFIKVERKET

Kristina Balot, projektledare, [kristina.balot@trafikverket.se](mailto:kristina.balot@trafikverket.se), 0765 55 88 41

Mikael Gustafsson, marknadsförare, [mikael.gustafsson@trafikverket.se](mailto:mikael.gustafsson@trafikverket.se), 010 123 68 33

**Konsult -**

Fredrik Winterås, viltekolog, [fredrik.winteras@gmail.se](mailto:fredrik.winteras@gmail.se)

# Tack för visat intresse!