

PM Ändringar efter granskning av vägplan
Väg 721, delen cirkulation väg 721/723-
Industrivägen, Utäng, gång- och cykelväg
Tjörns kommun, Västra Götalands län

TRV 2017/103640

2021-01-29



Trafikverket

Postadress: 405 33 Göteborg

E-post: investeringsprojekt@trafikverket.se

Telefon: 0771-921 921

Dokumenttitel: PM Ändringar efter granskning av plan

Författare: WSP Sverige AB

Dokumentdatum: 2021-01-29

Ärendenummer: TRV 2017/103640

Objektnummer: 157029

Kontaktperson: Veronika Amvall, veronika.amvall@trafikverket.se

Foto framsida: Väg 721 mot öster. Ranneberg till vänster i bild.

Innehåll

1 Motiv till ändringen	4
2 Beskrivning av ändringen	4
2.1 Beskrivning av ändringen	4
2.2 Ändrade handlingar	20
3 Information till berörda av ändringen	21
4 Kostnadsförändringar	21

1 Motiv till ändringen

Plan- och miljöbeskrivningen och PM Avvattning har justerats med flertalet ändringar då synpunkter inkommit från fastighetsägare till Utäng 1:25 och Krossekärr 1:39, se *Granskningsutlåtande* för detaljerad beskrivning av synpunkterna. Vidare har plankartorna 131T0201, 131T0202 och 131T0203 justerats för de ytor som berörs av dessa synpunkter. Även illustrationskartorna 131T0503 och 131T0505 samt bilaga 1, 3 och 5 tillhörande PM Avvattning har uppdaterats.

Trafikverket har i samband med upprättande av fastställelsehandling upptäckt ett fel i fastighetsförteckningen gällande Skärhamns vägförening. Adress till vägföreningen fanns vid tiden för granskning, augusti-september år 2020, under Flik 6 "Gemensamhetsanläggning samt därmed jämställda vägsamfälligheter och vägföreningar som berörs av planen" i fastighetsförteckningen. Eftersom vägplanen innebär att mark för Skärhamns vägförening tas i anspråk anses vägföreningen vara direkt berörd och ska därmed redovisas under Flik 3 "Nyttjanderätt eller annan särskild rätt till fastighet eller utrymme som tas i anspråk" också. Denna felaktighet innebar att Skärhamns vägförening inte fick något rekommenderat brev sänt till sig inför granskning av planen utan endast ett vanligt brev.

Trafikverket har den 2021-01-18 efter att felet i fastighetsförteckningen upptäcktes skickat ett rekommenderat brev till Skärhamns vägförening med den text som tidigare saknades: "Den mark eller det utrymme som behövs för byggande av väg framgår av plankartorna i handlingarna. Den mark som redovisas på plankartorna kan komma att tas i anspråk med vägrätt respektive tillfällig nyttjanderätt. När vägplanen fastställts och vunnit laga kraft är ägare eller innehavare av särskild rätt skyldig att mot ersättning överlåta eller upplåta marken eller utrymmet som behövs för byggande av väg." Skärhamns vägförening ombads att inkomma med eventuella synpunkter senast den 2021-01-29. Skärhamns vägförening har via e-post den 2020-12-29 svarat att vägföreningen önskar förslag gällande skyltning avseende väjningsplikt alternativt stopplikt vid ett antal utfarter. För övrigt har vägföreningen inga synpunkter.

Sedan granskning av planen har det tillkommit en ledningsrätt gällande tele i fastighetsförteckningens flik 3, ledningsrätt tillhör Televerket.

Trafikverket har inför upprättande av fastställelsehandling även upptäckt att huvudmannaskapet för allmän platsmark inom detaljplan var felaktigt beskrivet på Plankartor och i Plan- och miljöbeskrivningen. Kommunen är inte huvudman för allmänna platser inom detaljplanen och därför ska mark inom detaljplanens område ska inte tas i anspråk med nytt vägområde som det tidigare var beskrivet utan marken ska istället tas i anspråk med vägrätt.

2 Beskrivning av ändringen

2.1 Ändringar i Plan- och miljöbeskrivningen

Följande justeringar i plan- och miljöbeskrivningen har gjorts:

5.2 Val av utformning

Ny rubrik 5.2.2.7. *Förbi fastighet Krossekärr 1:39*. Längdsektioner har uppdaterats till: 1/215 och 1/255. Följande text har tillkommit:

I slutet av sträckan, förbi fastighet Krossekärr 1:39, anpassas sidoområdet intill gång- och cykelvägen för att minimera intrång på privat tomtmark. Istället för ett dike utförs endast utsläntning mot omgivande mark, se Figur 33. Mellan längdsektion 1/215 och 1/255 anläggs en 0,75

meter bred remsa av kross intill gång- och cykelvägen. Detta görs för att fastighetsägaren skall kunna nyttja gång- och cykelväg som traktorväg.

5.2.1.6 Vägustrustning

Text gällande räcke har uppdaterats till:

Sidoområden ska generellt utformas så att räcken inte behövs. Undantaget är på de sträckor där gång- och cykelvägen passerar eller går längs med vattenfyllda diken och vattendrag. Om räcken sätts där GCM-stöd används som trafikseparering kommer gång och cykelvägen breddas till 3 meter. Detta för att underlätta för drift och underhåll av gång- och cykelvägen. Räcken ska uppfylla krav enligt VGU.

Tidigare var beskrivningen:

Sidoområden ska generellt utformas så att räcken inte behövs. Undantaget är på de sträckor där gång- och cykelvägen passerar eller går längs med vattenfyllda diken och vattendrag. Räcken ska uppfylla krav enligt VGU.

5.2.2.5. Busshållplats Utäng

Rubrik har uppdaterats till 5.2.2.6 Busshållplats Utäng.

Text gällande Busshållplats Utäng har uppdaterats till:

Vid anläggande av den nya gång- och cykelvägen kommer busshållplatsen Utäng, vid mitten av sträckan, göras om på den södra sidan av väg 721. En körbanehallplats planeras där bussen stannar längs vägen och gång- och cykelvägen förläggs över plattformen, se Figur 31. Plattformen breddas till 3,5 meter och utformas med tillgänglighetsanpassade kantstöd för att underlätta vid på- och avstigning av bussen. I samband med att busshållplatsen görs om flyttas busshållplatsläget på den södra sidan cirka 70 meter österut. Detta görs för att minimera markintrånget och undvika intrång i intilliggande bäck. Hållplatsläget på den norra sidan behålls i nuvarande läge och utformning.

Tidigare var beskrivningen:

Busshållplatsen Utäng, vid mitten av sträckan, kommer att göras om på den södra sidan i samband med anläggandet av den nya gång- och cykelvägen. En körbanehallplats planeras där bussen stannar längs vägen och gång- och cykelvägen förläggs över plattformen, se Figur 31. Detta görs för att minimera markintrång och påverkan på omgivande mark. Plattformen breddas till 3,5 meter och utformas med tillgänglighetsanpassade kantstöd för att underlätta vid på- och avstigning av bussen. Den befintliga busskuren flyttas cirka 25 meter österut för att fungera bättre med den nya plattformen. Hållplatsläget på den norra sidan behålls i nuvarande läge och utformning.

5.2.2.6 Flytt av bäck vid Utäng

Rubrik har uppdaterats till 5.2.2.5. Flytt av bäck vid Utäng. Längdsektion har uppdaterats till 0/560-0/610. Utsnitt under Figur 31 har uppdaterats till: Figur 31. Utsnitt från illustrationskarta som visar bäckens nya sträckning.

Text gällande Flytt av bäck vid Utäng har uppdaterats till:

I området kring busshållplatsen Utäng, mellan längdsektion 0/560–0/610, kommer utformningen av gång- och cykelvägen i konflikt med den befintliga bäcken söder om väg 721. Bäcken planeras därför att flyttas söderut och ledas om längs denna sträcka, se Figur 32. För att bevara bäckens funktion i landskapet erhåller den flyttade delen av vattendraget en något slingrande sträckning av motsvarande längd som tidigare. Bäcken utformas med en cirka 0,8 meter bred dikesbotten och slänter anläggs med en slänthlutning på 1:2. För att undvika att vatten från vägbanan och gång- och

cykelvägen rinner direkt ner i bäcken anläggs ett dike intill gång- och cykelvägen som samlar upp och leder bort vattnet.

Tidigare var beskrivningen:

I området kring busshållplatsen Utäng, mellan längdsektionen 0/550–0/670, kommer utformningen av gång- och cykelvägen i konflikt med den befintliga bäcken söder om väg 721. Bäckens planeras därför att flyttas söderut och ledas om längs denna sträcka, se Figur 32. För att bevara bäckens funktion i landskapet erhåller den flyttade delen av vattendraget en mjukt slingrande sträckning av motsvarande längd som tidigare. Bäckens utformas med en cirka 0,8 meter bred dikesbotten och slänter anläggs med en slänthlutning på 1:2, se sektion i Figur 31. Gång- och cykelvägen utformas med räcke i sidoområdet längs denna sträcka.

5.2.2.7. Busshållplats Siröd

Rubrik har uppdaterats till 5.2.2.8. Busshållplats Siröd.

5.2.4 Avvattning

Längdsektioner har uppdaterats till: 0/610, 0/560-0/610, 0/610-0/650, 0/650 och 0/770. Text gällande 5.2.4. Avvattning har uppdaterats till:

Från där gång- och cykelvägen korsar väg 721, vid längdsektion 0/415, och fram till grusvägen mot Kroksdal vid längdsektion 0/610 föreslås vägdagvattnet omhändertags med ett nytt gräsbeklätt dike på den södra sidan av gång- och cykelvägen. Diket avvattnas västerut och mynnar ut i bäcken vid längdsektion 0/440.

Mellan längdsektion 0/560-0/610 kommer bäcken att behöva flyttas söderut för att göra plats för gång- och cykelvägen. För att bevara bäckens funktion i landskapet erhåller den flyttade delen av vattendraget en mjukt slingrande sträckning av motsvarande längd som tidigare. Bäckens utformas med en cirka 0,8 meter bred dikesbotten och slänter anläggs med en slänthlutning på 1:2.

Precis efter grusvägen mot Kroksdal, mellan längdsektion 0/610-0/650, planeras gång- och cykelvägen att avvattnas över gräsklädd slänt direkt ner till bäcken, likt dagens situation. Från längdsektion 0/650 och fram till Utäng vid längdsektion 0/770 planeras avvattning ske till ett nytt gräsbeklätt dike på den södra sidan om gång- och cykelvägen. Detta dike mynnar i bäcken i längdsektion 0/650.

Tidigare var beskrivningen:

Från där gång- och cykelvägen korsar väg 721, vid längdsektion 0/415, och fram till bebyggelsen i Utäng, mellan längdsektion 0/415-0/750 österut föreslås vägdagvattnet omhändertags med ett nytt gräsbeklätt dike på den södra sidan av gång- och cykelvägen. Diket avvattnas västerut och mynnar ut i bäcken vid längdsektion 0/440.

Vid det nya läget för busshållplatsen Utäng, mellan längdsektion 0/620-0/640, anläggs kantsten. Dagvattnet avvattnas mot en dagvattenbrunn vid kantstenen. Dagvattenbrunnen har sitt utlopp i nya vägdiket söder om gång- och cykelvägen. Dräneringsledningar behövs inte längs denna delsträcka då diket dränerar både väg 721 och gång- och cykelvägen.

Bäckens som går längs med den södra sidan av väg 721 kommer mellan längdsektion 0/550 - 0/670 att behöva flyttas söderut för att göra plats för gång- och cykelvägen. För att bevara bäckens funktion i landskapet erhåller den flyttade delen av vattendraget en mjukt slingrande sträckning av motsvarande längd som tidigare. Bäckens utformas med en cirka 0,8 meter bred dikesbotten och slänter anläggs med en slänthlutning på 1:2. I längdsektion 0/610 passerar bäcken grusvägen mot Kroksdal. Befintlig 1000-trumman under grusvägen kommer att rivas och istället anläggs en ny

1000-trumma cirka 10 meter söderut. Trumman kommer att konstrueras så att den inte utgör ett vandringshinder för fisk och andra vattenlevande organismer.

5.2.7. Masshantering

Text gällande jordschakt har uppdaterats till:

I projektet eftersträvas återanvändning av massor i största möjliga mån. Projektet kommer att medföra jordschakt på cirka 1 700 m³.

Tidigare var beskrivningen:

I projektet eftersträvas återanvändning av massor i största möjliga mån. Projektet kommer att medföra jordschakt på cirka 2050 m³.

5.3.1. Skyddsåtgärder och försiktighetsmått som redovisas på plankarta och fastställs

Följande text har tagits bort:

Sk1 - Trumma konstrueras så att den inte utgör vandringshinder. I längdsektion 0/610 kommer en ny 1000-trumma att anläggas i den flyttade delen av bäcken under väkanslutning mot Kroksdal. Trumman kommer att anläggas på ett sådant sätt att den inte utgör vandringshinder för fisk och andra vattenlevande organismer. Skyddsåtgärden redovisas på plankarta 131T0202.

6.3.1. Biotopskyddade områden/objekt

Text gällande 6.3.1. Biotopskyddade områden/objekt har uppdaterats till:

Projektet kommer också att medföra att kulverteringen av en biotopskyddad bäck måste utökas genom att befintlig trumma förlängs. Då bäcken redan är kulverterad bedöms inte en förlängning av trumman medföra någon bestående påverkan på vattendragets naturvärde eller ekologiska funktion. Trumförlängningen kommer att placeras tillräckligt djupt för att inte utgöra vandringshinder för fisk och andra vattenlevande organismer. Bäcken riskerar dock att påverkas av grumling under byggskedet. Skyddsåtgärder kommer vid behov att vidtas för att begränsa eventuell grumling av vattnet i bäcken.

För att ge utrymme åt gång- och cykelvägen kommer bäcken att behöva flyttas söderut längs en cirka 50 meter lång sträcka. För att bevara bäckens funktion i landskapet erhåller den flyttade delen av vattendraget en mjukt slingrande sträckning av motsvarande längd som tidigare. Därmed bedöms bäcken bibehålla samma naturvärden efter omgrävningen. I Tabell 5 sammanfattas projektets påverkan på biotopskyddade objekt.

Tidigare var beskrivningen:

Projektet kommer också att medföra att kulverteringen av två biotopskyddade bäckar/diken måste utökas genom anläggning av trummor. Då dessa diken/bäckar redan är kulverterade bedöms inte en förlängning av trummorna medföra någon bestående påverkan på vattendragens naturvärde eller ekologiska funktion. Trummorna kommer att placeras tillräckligt djupt för att inte utgöra vandringshinder för fisk och andra vattenlevande organismer. Bäcken riskerar dock att påverkas av grumling under byggskedet. Skyddsåtgärder kommer vid behov att vidtas för att begränsa eventuell grumling av vattnet i bäcken.

För att ge utrymme åt gång- och cykelvägen kommer bäcken att behöva flyttas söderut längs en cirka 100 meter lång sträcka. För att bevara bäckens funktion i landskapet erhåller den flyttade delen av vattendraget en mjukt slingrande sträckning av motsvarande längd som tidigare. Därmed bedöms bäcken bibehålla samma naturvärden efter omgrävningen. I Tabell 5 sammanfattas projektets påverkan på biotopskyddade objekt.

Tabell 5. Biotopskyddade objekt som påverkas av projektet

Längdsektion 0/550 – 0/670 har ändrats till Längdsektion 0/560-0/610.

Text gällande Längdsektion 0/560-0/610 har uppdaterats till:

För att ge utrymme åt gång- och cykelvägen kommer bäcken att behöva flyttas söderut. För att bevara bäckens funktion i landskapet erhåller den flyttade delen av vattendraget en mjukt slingrande sträckning av motsvarande längd som tidigare.

Tidigare var beskrivningen:

För att ge utrymme åt gång- och cykelvägen kommer bäcken att behöva flyttas söderut. För att bevara bäckens funktion i landskapet erhåller den flyttade delen av vattendraget en mjukt slingrande sträckning av motsvarande längd som tidigare. I längdsektion 0/610 anläggs en ny 1000-trumma i bäcken, under anslutningsväg mot Kroksdal.

6.3.4. Naturmiljö

Text gällande 6.3.4. Naturmiljö har uppdaterats till:

Centralt på sträckan finns en biotopskyddad bäck som rinner längs södra sidan vägen (där den utgör två objekt i naturvärdesinventeringen, objekt 2 och 41), innan den rinner under vägen (objekt 24) och fortsätter ut i havet 500 meter norrut. I bäcken finns dokumenterad förekomst av havsöring. Ytterligare en bäck, som inte är biotopskyddad, finns närmare Industrivägen (objekt 14).

Anläggandet av gång- och cykelvägen gör att kulverteringen av bäckarna behöver utökas vid objekt 2, 14 och 41, genom förlängning av befintliga trummor. Eventuellt kommer vissa befintliga trummor som mynnar ut i bäcken, från anslutande diken norrifrån, också behöva förlängas. Då bäcken redan är kulverterad bedöms inte en förlängning av trummorna medföra någon bestående påverkan på vattendragens naturvärde eller ekologiska funktion. Viktigt är dock att trummorna placeras tillräckligt djupt för att inte utgöra ett vandringshinder för till exempel öring.

Längs den östra delen av sträckan kommer gång- och cykelvägen delvis att förläggas utmed bäcken (objekt 2 och 41) på den södra sidan av vägen. Ungefär 50 meter av den del av bäcken som utgör objekt 2 kommer att behöva flyttas något söderut. För att bevara bäckens funktion i landskapet erhåller den flyttade delen av vattendraget en mjukt slingrande sträckning av motsvarande längd som tidigare. Därmed bedöms bäcken bibehålla samma naturvärden efter omgrävningen.

Dagvatten från gång- och cykelvägen kommer längs dessa sträckor att sila över gräsklädda slänter innan det når bäcken. Längs övriga delar av sträckan kommer väg dagvatten att ha en relativt lång rinnsträcka i diken längs med gång- och cykelvägen innan det når bäcken. Med hänsyn till detta, samt att projektet jämfört med nuläget endast medför en marginell ökning av föroreningstransporten (se kapitel 5.2.4) bedöms vattenkvaliteten i bäcken inte påverkas.

Tidigare var beskrivningen:

Centralt på sträckan finns en biotopskyddad bäck som rinner längs södra sidan vägen (där den utgör två objekt i naturvärdesinventeringen, objekt 2 och 41), innan den rinner under vägen (objekt 24) och fortsätter ut i havet 500 meter norrut. I bäcken finns dokumenterad förekomst av havsöring. Ytterligare en bäck, som inte är biotopskyddad, finns närmare Industrivägen (objekt 14).

Anläggandet av gång- och cykelvägen gör att kulverteringen av bäckarna behöver utökas vid objekt 14, 24 och 41, genom anläggning av nya trummor i anslutning till de gamla. Eventuellt kommer vissa befintliga trummor som mynnar ut i bäcken, från anslutande diken norrifrån, också behöva förlängas. Då bäcken redan är kulverterad bedöms inte en förlängning av trummorna medföra någon bestående påverkan på vattendragens naturvärde eller ekologiska funktion. Viktigt är dock att trummorna placeras tillräckligt djupt för att inte utgöra ett vandringshinder för till exempel öring.

Längs den östra delen av sträckan kommer gång- och cykelvägen delvis att förläggas utmed bäcken (objekt 2 och 41) på den södra sidan av vägen. Ungefär 100 meter av den del av bäcken som utgör objekt 2 kommer att behöva flyttas något söderut. För att bevara bäckens funktion i landskapet erhåller den flyttade delen av vattendraget en mjukt slingrande sträckning av motsvarande längd som tidigare. Därmed bedöms bäcken bibehålla samma naturvärden efter omgrävningen. Dagvatten från gång- och cykelvägen kommer längs dessa sträckor att sila över gräsklädda slänter innan det når bäcken. Längs övriga delar av sträckan kommer väg dagvatten att ha en relativt lång rinnsträcka i diken längs med gång- och cykelvägen innan det når bäcken. Med hänsyn till detta, samt att projektet jämfört med nuläget endast medför en marginell ökning av föroreningstransporten (se kapitel 5.2.4) bedöms vattenkvaliteten i bäcken inte påverkas.

6.5. Påverkan under byggskedet

Längdsektion 0/550-/670 har ändrats till 0/560-0/610. Text gällande 6.5. Påverkan under byggskedet har uppdaterats till:

Projektet kommer innebära arbete i vatten vid förlängning och utbyte av befintliga trummor samt vid flytt av bäcken (mellan längdsektion 0/560-0/610). Vid detta arbete finns det risk för att vattnet i bäcken tillfälligt grumlas. Grumling av vattnet i bäcken kan också uppstå till följd av partiklar som transporteras från öppna jordtytor med dagvatten under byggskedet. Skyddsåtgärder kommer att vidtas för att begränsa eventuell grumling av vattnet i bäcken. Exempelvis kommer omgrävningen av bäcken, i så stor utsträckning som möjligt, att ske i torrhet genom att först anlägga den nya bäckfåran och därefter koppla ihop den med den gamla bäckfåran. Ytterligare skyddsåtgärder kommer att studeras vid detaljprojektering.

Tidigare var beskrivningen:

Projektet kommer innebära arbete i vatten vid förläggning av nya trummor, förlängning och utbyte av befintliga trummor samt vid flytt av bäcken (mellan längdsektion 0/550-0/670). Vid detta arbete finns det risk för att vattnet i bäcken tillfälligt grumlas. Grumling av vattnet i bäcken kan också uppstå till följd av partiklar som transporteras från öppna jordtytor med dagvatten under byggskedet. Skyddsåtgärder kommer att vidtas för att begränsa eventuell grumling av vattnet i bäcken. Exempelvis kommer omgrävningen av bäcken, i så stor utsträckning som möjligt, att ske i torrhet genom att först anlägga den nya bäckfåran och därefter koppla ihop den med den gamla bäckfåran. Ytterligare skyddsåtgärder kommer att studeras vid detaljprojektering.

Kapitel 9.1.2. Vägområde med vägrätt

Text gällande Kapitel 9.1.2. Vägområde med vägrätt har uppdaterats till:

På plankartorna (131T0201-131T0203) framgår vad som är befintligt och nytt vägområde för vägplanen. Ny vägrätt omfattar cirka 7 573 m² och markeras med blå färg och beteckningen V1. Huvudsakligen berörs jordbruksmark och tomtmark i anslutning till bostadsfastigheter.

Tidigare var beskrivningen:

På plankartorna (131T0201-131T0203) framgår vad som är befintligt och nytt vägområde för vägplanen. Ny vägrätt omfattar cirka 6 930 m² och markeras med blå färg och beteckningen V1. Nytt vägområde inom detaljplan med kommunalt huvudmannaskap omfattar 641 m² och markeras med blå färg och beteckningen V2. Den marken är detaljplanelagd för allmän platsmark och huvudgata och kommunen skall tillhandahålla denna mark till Trafikverket. Huvudsakligen berörs jordbruksmark och tomtmark i anslutning till bostadsfastigheter.

Kapitel 9.1.3 Vägområde med inskränkt vägrätt

Text gällande Kapitel 9.1.3. Vägområde med inskränkt vägrätt har uppdaterats till:

På plankarta 131T0202 framgår vad som är nytt vägområde med inskränkt vägrätt. Nytt vägområde med inskränkt vägrätt omfattar cirka 411 m² och markeras med ljusblå färg och beteckningen Vi på plankarta. Syftet med den inskränkta vägrätten är att dels att kunna flytta bäcken längre söderut och dels att kunna genomföra erforderligt underhåll av anläggningen. Samtidigt kan markägare fortsätta nyttja denna yta så länge det inte skadar väganordningen.

Tidigare var beskrivningen:

På plankarta 131T0202 framgår vad som är nytt vägområde med inskränkt vägrätt. Nytt vägområde med inskränkt vägrätt omfattar cirka 2 218 m² och markeras med ljusblå färg och beteckningen Vi på plankarta. Syftet med den inskränkta vägrätten är att dels att kunna flytta bäcken längre söderut och dels att kunna genomföra erforderligt underhåll av anläggningen. Samtidigt kan markägare fortsätta nyttja denna yta så länge det inte skadar väganordningen.

Kapitel 9.2. Område med tillfällig nyttjanderätt

Text gällande Kapitel 9.2. Område med tillfällig nyttjanderätt har uppdaterats till:

Under byggskedet kommer mark tillfälligt behöva tas i anspråk med så kallad tillfällig nyttjanderätt. Nyttjanderätten gäller under byggtiden och som längst till tre månader efter slutbesiktning. Marken kommer att återställas innan den återlämnas till fastighetsägaren. I vägplanen föreslås att cirka 4 175 m² tas i anspråk med tillfällig nyttjanderätt, varav 2 958 m² som arbetsområde och 1 217 m² som etableringsyta.

Tidigare var beskrivningen:

Under byggskedet kommer mark tillfälligt behöva tas i anspråk med så kallad tillfällig nyttjanderätt. Nyttjanderätten gäller under byggtiden och som längst till tre månader efter slutbesiktning. Marken kommer att återställas innan den återlämnas till fastighetsägaren. I vägplanen föreslås att cirka 3 820 m² tas i anspråk med tillfällig nyttjanderätt, varav 2 602 m² som arbetsområde och 1 218 m² som etableringsyta.

Kapitel 9.5 Avvägningar med påverkan på markanvändning

Text gällande Kapitel 9.5. Avvägningar med påverkan på markanvändning har kompletterats med:

Från längdsektion O/415-O/750 förläggs gång- och cykelvägen dikt an väg 721 trots att den passerar genom åkermark. Detta för att undvika intrång i den bäck som rinner utefter vägen.

Kapitel 10.1. Dispenser tillstånd och anmälningar

Text gällande Kapitel 10.1 Dispenser tillstånd och anmälningar har uppdaterats till:

Projektet kommer innebära arbete i vattenområde vid förlängning av befintliga trummor samt vid flytt av bäcken. För detta arbete kommer anmälan vattenverksamhet upprättas till Länsstyrelsen. En befintlig trumma som leder vattendraget under vägen har konstaterats ha vissa skador. Om denna trumma behöver bytas ut kommer det också anmälas som vattenverksamhet.

Tidigare var beskrivningen:

Projektet kommer innebära arbete i vattenområde vid förlängning av nya trummor, förlängning av befintliga trummor samt vid flytt av bäcken. För detta arbete kommer anmälan vattenverksamhet upprättas till Länsstyrelsen. En befintlig trumma som leder vattendraget under vägen har konstaterats ha vissa skador. Om denna trumma behöver bytas ut kommer det också anmälas som vattenverksamhet.

Följande text har tillkommit:

Tjörns kommun har meddelat (2020-06-08) att plank för insynsskydd som återfinns på plankarta 131To201 befrias från bygglov i enighet med väglagen 14b §. Detta under förutsättning att planken utformas i enighet med vägplanen.

Följande justeringar i PM Avvattning har gjorts:

4.1 Omgivningskrav

Text gällande *Vandringshinder* har uppdaterats till följande:

Gång- och cykelvägen passerar över en bäck. Det finns dokumenterad förekomst av havsöring i bäcken (hela vägen fram till centrala delen av sträckan, där bäcken går in i en trumma). Detta gör bäcken till en del av fredningsområde för lax och öring. För att skydda fisk och andra vattenlevande djur får förslagen förlängning av 1200-trumma vid km 0/430 inte utgöra vandringshinder. Detta fastställs som skyddsåtgärder på plankartan. Trummor för genomledning av vatten ska anläggas med överdjup och utformas enligt Trafikverket föreskrifter, TDOK 2014:0045, för att underlätta passage för vattenlevande djur.

Tidigare var beskrivningen:

Gång- och cykelvägen passerar över en bäck. Det finns dokumenterad förekomst av havsöring i bäcken (hela vägen fram till centrala delen av sträckan, där bäcken går in i en trumma). Detta gör bäcken till en del av fredningsområde för lax och öring. För att skydda fisk och andra vattenlevande djur får förslagen förlängning av 1200-trumma vid km 0/430 inte utgöra vandringshinder. Inte heller den nya 1000-trumman som föreslås i samband med flytt av bäck vid längdsektion 0/610. Detta fastställs som skyddsåtgärder på plankartan. Trummor för genomledning av vatten ska anläggas med överdjup och utformas enligt Trafikverket föreskrifter, TDOK 2014:0045, för att underlätta passage för vattenlevande djur.

Tabell 7. Planerade åtgärder för trummor som kommer anläggas under gång- och cykelvägen.

Längdmätning 0/610. Ny trumma 1000 btg utgår då vi inte längre påverkar befintlig trumma i bäcken. Längdmätning 0/610. Ny sidotrumma 300 pvc under infart ej längre aktuell.

Tabell 8. Förslagen dagvattenhantering.

Längdsektion 0/650 och 0/560-0/610 har tillkommit. Text gällande *Delområde 0/430-0/750* har uppdaterats till:

Gång- och cykelväg planeras på södra sidan av väg 721. Planerade gång- och cykelväg föreslås dikt an södra sidan av väg 721 med GCM-stöd. Med GCM-stöd mellan gång- och cykelvägen och väg 721 föreslås vägdagvattnet omhändertaras med ett nytt dike för GC-vägen. Diket avvattnas mot lågpunkten och mynnar ut i bäcken vid 0/430 och 0/650. Vid busshållplatsen föreslås kantsten. Dräneringsledning behövs inte längs denna delsträcka då diket dränerar både väg 721 och gång- och cykelvägens terrass.

Bäcken som går längs med väg 721 från 0/560 - 0/610 flyttas söderut för att göra plats åt planerade gång- och cykelväg med dike.

Tidigare var beskrivningen:

Gång- och cykelväg planeras på södra sidan av väg 721. Planerade gång- och cykelväg föreslås dikt an södra sidan av väg 721 med GCM-stöd. Med GCM-stöd mellan gång- och cykelvägen och väg 721 föreslås vägdagvattnet omhändertaras med ett nytt dike för GC-vägen. Diket avvattnas mot lågpunkten och mynnar ut i bäcken vid 0/430. Vid busshållplatsen föreslås kantsten med

dagvattenbrunn som har sitt utlopp i nya vägdiket. Dräneringsledningarna behövs inte längs denna delsträcka då diket dränerar både väg 721 och gång- och cykelvägens terrass.

Bäcken som går längs med väg 721 från 0/550 - 0/670 flyttas söderut för att göra plats åt planerade gång- och cykelväg med dike. Det innebär att befintliga trumman under infarten vid 0/610 rivs och en ny 1000 BTG-trumma anläggs söderut. Trumman kommer att konstrueras så att den inte utgör ett vandringshinder för fisk och andra vattenlevande djur.

2.2 Ändringar i Plankarter

Samtliga plankarter

Teckenförklaringen för samtliga plankarter har justerats avseende vägområde.

Teckenförklaringen på plankarta 131T0201, 131T0202 och 131T0203 efter ändring:

TECKENFÖRKLARING

<u>GRÄNSER</u>	
---	TRAKTGRÄNS
---	FASTIGHETSGRÄNS
---	LEDNINGSRÄTT
<u>MARKANSPRÅK</u>	
---	GRÄNS FÖR VÄGOMRÅDE
---	AVGRÄNSNING MELLAN OLIKA TYPER AV MARKANSPRÅK
V1	NYTT VÄGOMRÅDE MED VÄGRÄTT
Vi	NYTT VÄGOMRÅDE MED INSKRÄNKT VÄGRÄTT
T1	TILLFÄLLIG NYTTJANDERÄTT/ARBETSOMRÅDE, GÄLLER UNDER BYGGTIDEN DOCK LÄNGST 3 MÅN EFTER SLUTBESIKTNING
T2	TILLFÄLLIG NYTTJANDERÄTT/ETABLERINGSYTA GÄLLER UNDER BYGGTIDEN DOCK LÄNGST 3 MÅN EFTER SLUTBESIKTNING

Teckenförklaringen på plankarta 131T0201, 131T0202 och 131T0203 före ändring:

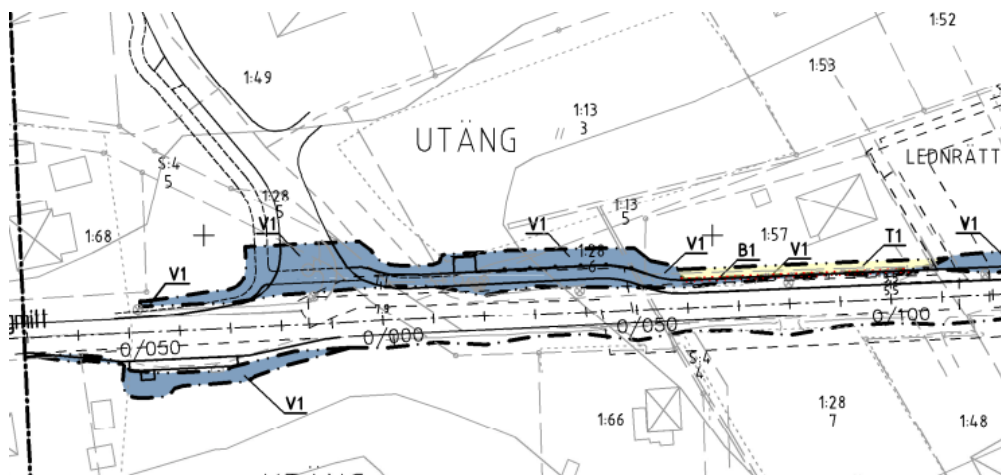
TECKENFÖRKLARING

<u>GRÄNSER</u>	
---	TRAKTGRÄNS
---	FASTIGHETSGRÄNS
<u>MARKANSPRÅK</u>	
---	GRÄNS FÖR VÄGOMRÅDE
---	AVGRÄNSNING MELLAN OLIKA TYPER AV MARKANSPRÅK
V1	NYTT VÄGOMRÅDE MED VÄGRÄTT
V2	NYTT VÄGOMRÅDE INOM DETALJPLAN DÄR KOMMUNEN ÄR HUVUDMAN FÖR ALLMÄNNA PLATSER
Vi	NYTT VÄGOMRÅDE MED INSKRÄNKT VÄGRÄTT
T1	TILLFÄLLIG NYTTJANDERÄTT/ARBETSOMRÅDE, GÄLLER UNDER BYGGTIDEN DOCK LÄNGST 3 MÅN EFTER SLUTBESIKTNING
T2	TILLFÄLLIG NYTTJANDERÄTT/ETABLERINGSYTA GÄLLER UNDER BYGGTIDEN DOCK LÄNGST 3 MÅN EFTER SLUTBESIKTNING

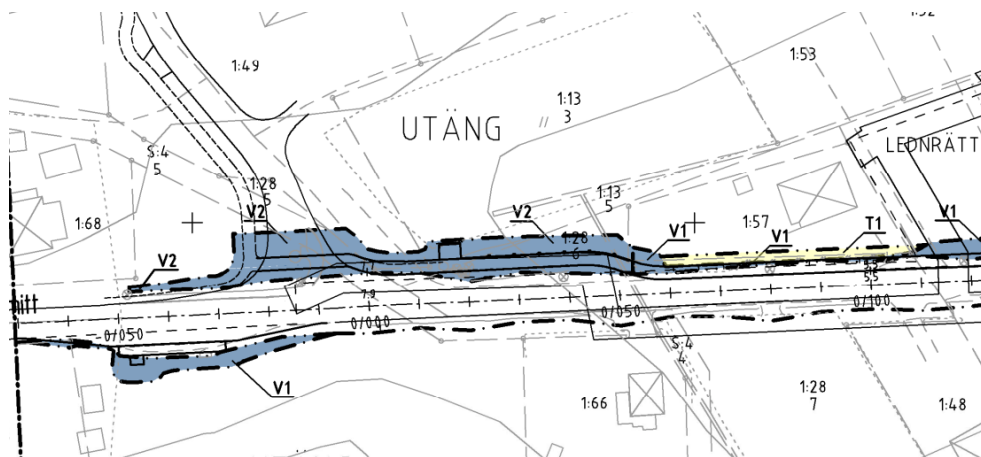
Plankarta 131T0201

Plank för insynsskydd vid sektion cirka 0/060 - 0/110 har lagts på plankartan och yta med planbestämmelse V2 har ersatts med V1.

Plankarta 131To201 efter ändring:

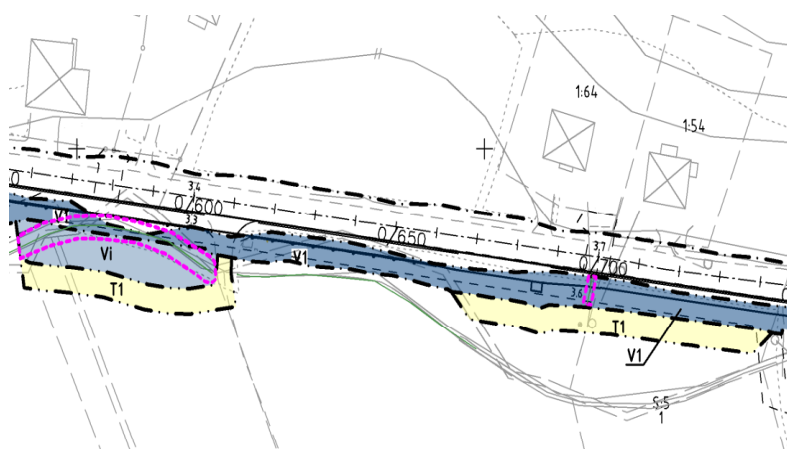


Plankarta 131To201 före ändring:

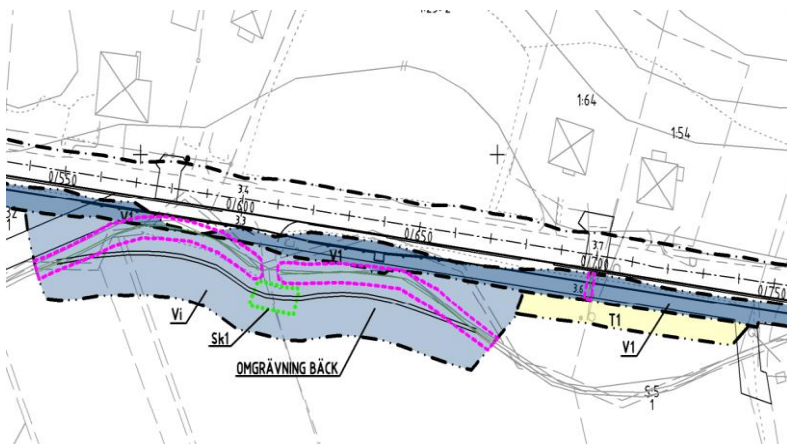


Plankarta 131To202

Vid sektion cirka 0/600 har yta för nytt område med inskränkt vägrätt, tillfällig nyttjanderätt samt yta som undantas från förbud enligt miljöbalken avseende verksamhet eller åtgärd inom generellt biotopskyddsområdet justerats enligt följande:

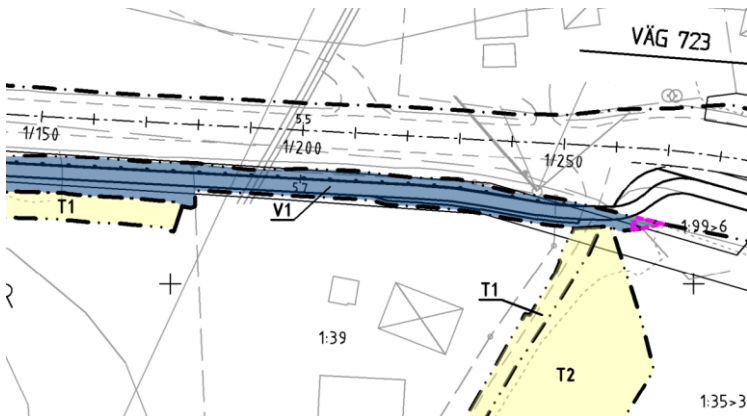


Tidigare yta var:

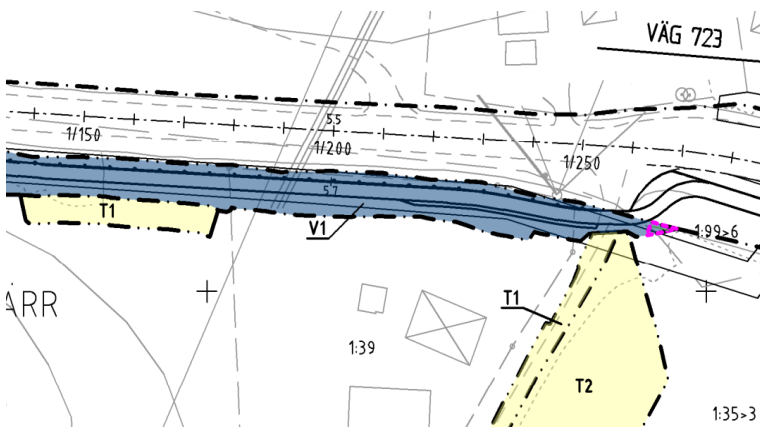


Plankarta 131T0203

Vid sektion cirka 1/200 har yta för nytt vägområde med vägrätt justerats enligt följande:



Tidigare yta var:

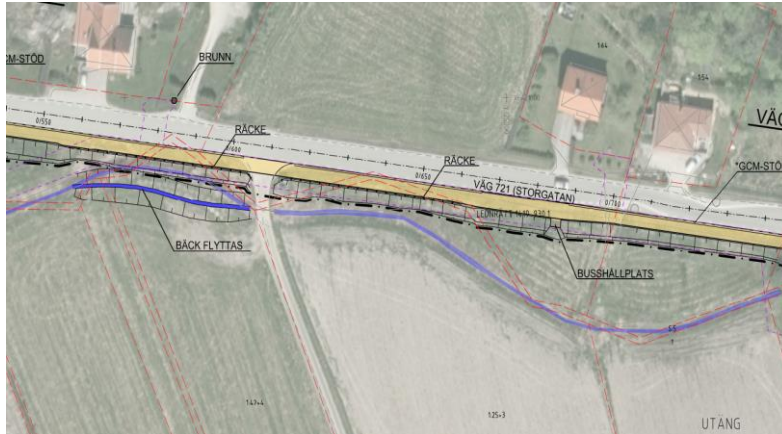


2.3 Ändringar i Illustrationskarta

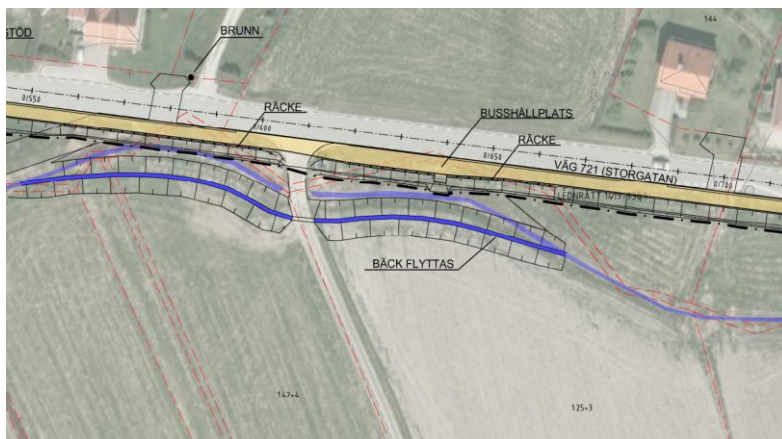
Illustrationskarta 131T0503

Mellan kilometerangivelse 0/430-0/770 har yta för ny bäck och busshållplats flyttats.

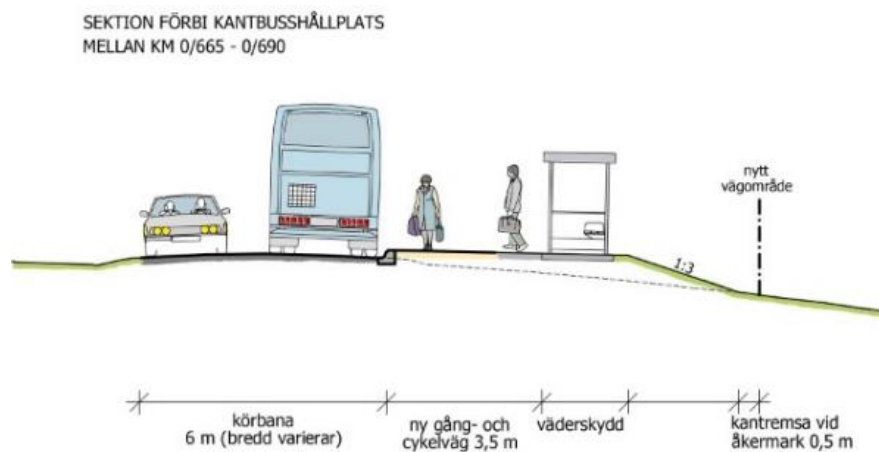
Illustrationskarta 131T0503 efter ändring:



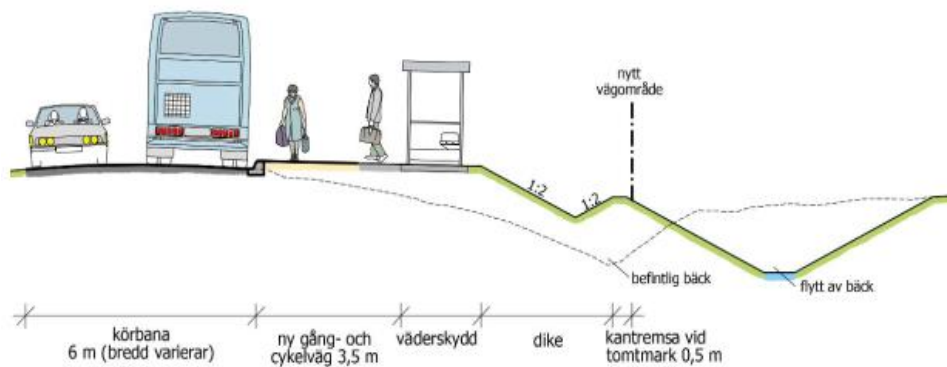
Illustrationskarta 131T0503 före ändring:



Illustrationskarta 131T0503 har även uppdaterats gällande med *Sektion förbi kantbusshållplats mellan KM 0/665-0/690*:



Tidigare sektion var:

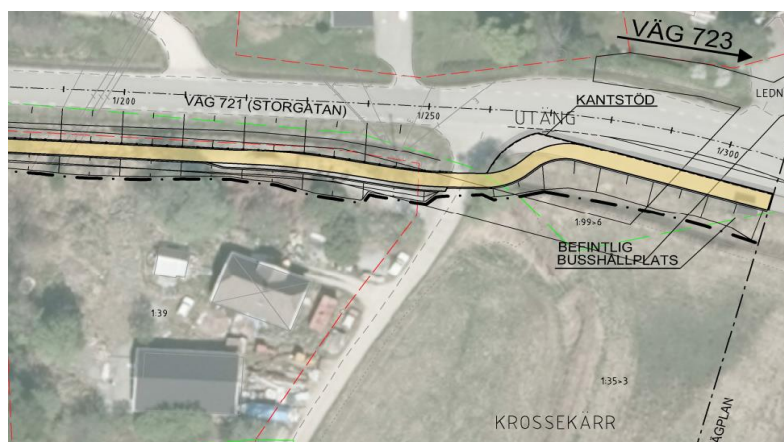


Illustrationskarta 131T0505

Mellan kilometerangivelse 1/180-1/260 har yta för dike justerats och tagits bort enligt följande:

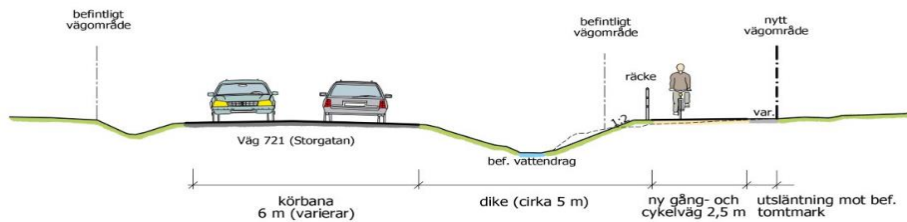


Tidigare yta var:



Illustrationskarta 131T0505 har även kompletterats med *Sektion vid fastighet 1:39 KM 1/180-1/260*:

SEKTION VID FASTIGHET 1:39
KM 1/180 - 1/260



2.4 Ändringar i Fastighetsförteckning

Fastighetsförteckningen har uppdaterats avseende Flik 3.

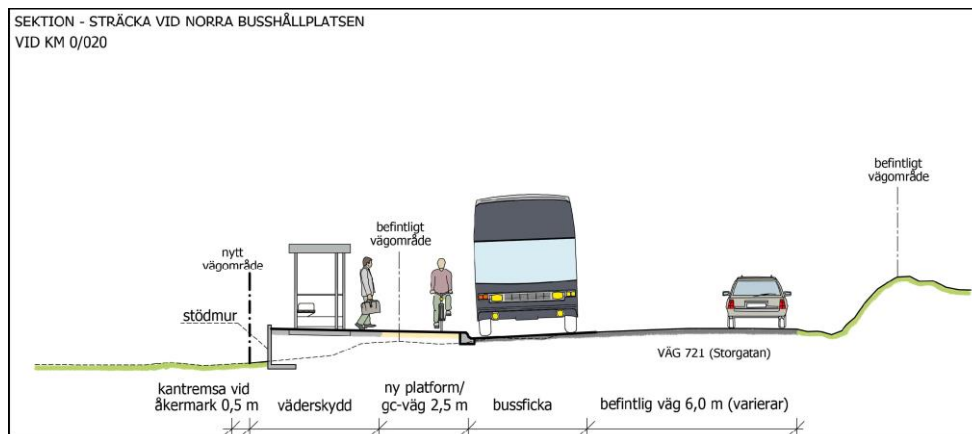
Följande nyttjanderätt eller annan särskild rätt till fastighet eller utrymme som tas i anspråk har tillkommit:

3: NYTTJANDERÄTT ELLER ANNAN SÄRSKILD RÄTT TILL FASTIGHET ELLER UTRYMME SOM TAS I ANSPRÅK

Vägprojekt		Till förmån för		Belastar	
Sektion	Nyttjanderätt eller särskild rätt	Fastighet	Ägare/Rättighetsinnehavare	Fastighet	Anmärkning
0/010-0/020	Gemensamhetsanläggning TUBBERÖD GA:1		SKÄRHAMNS VÄGFÖRENING c/o BENGT-ARNE ANDERSSON HAMNGATAN 17 47132 SKÄRHAMN		
-0/080-0/110	Ledningsrätt TELE 1419-95/59.1		TELEVERKET		

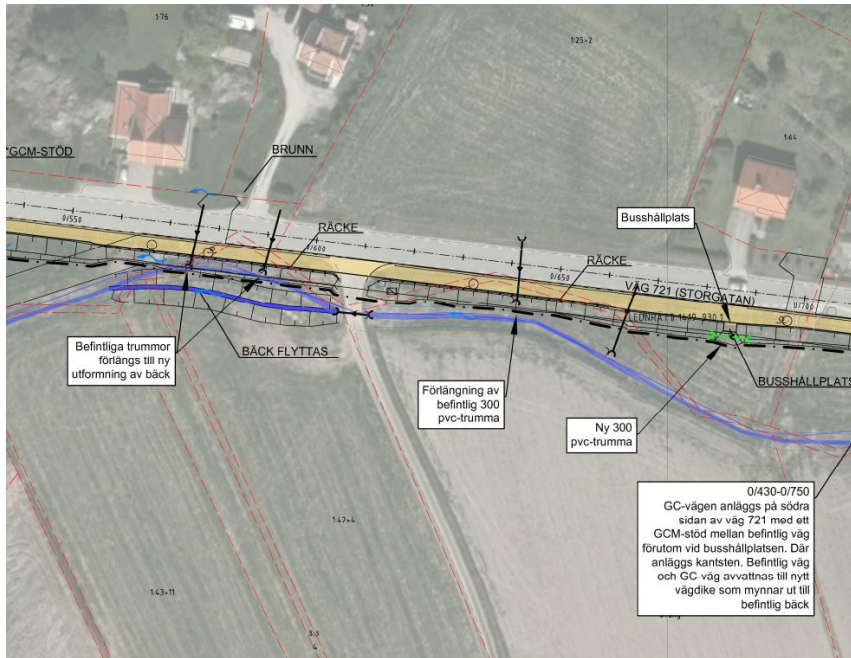
2.5 Ändringar i Illustrationskarta Bilaga 1 - PM Avvattning

Bilaga 1 - PM Avvattning har kompletterats med *Sektion – Sträcka vid norra busshållplatsen vid KM 0/020:*

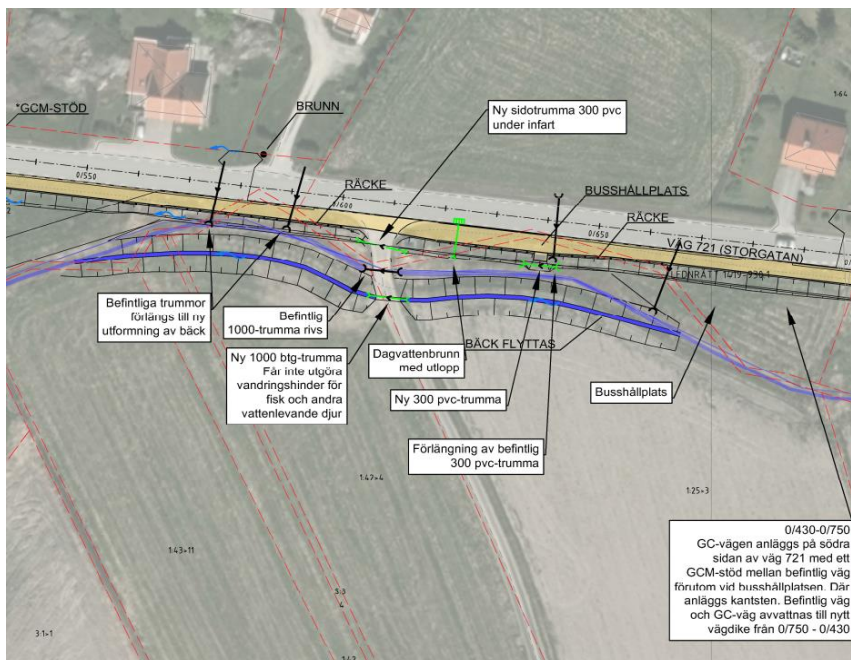


2.6 Ändringar i Illustrationskarta Bilaga 3 - PM Avvattning

I *Bilaga 3 - PM Avvattning* har yta för bäck justerats till följande:

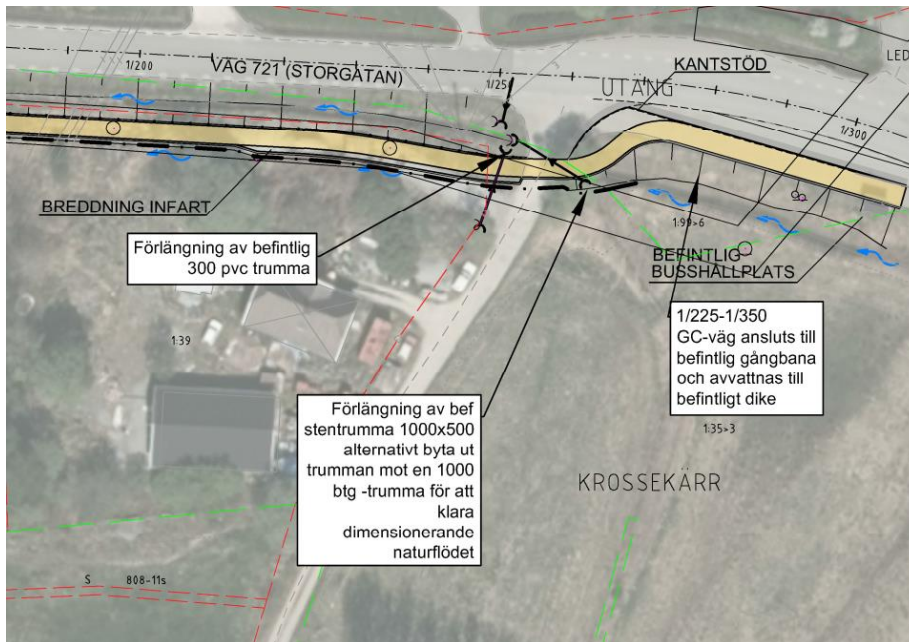


Tidigare yta var:

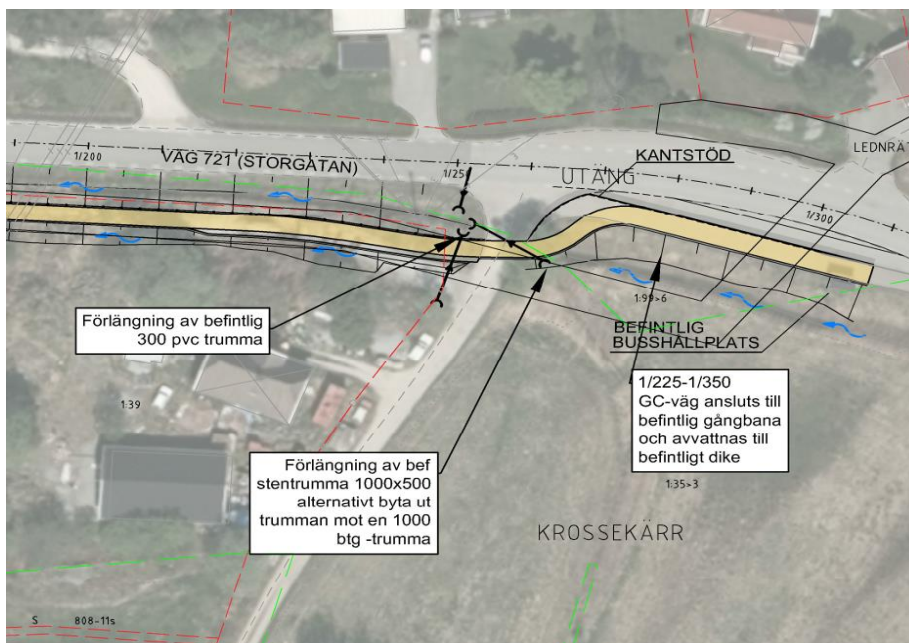


2.7 Ändringar i Illustrationskarta Bilaga 5 - PM Avvattning

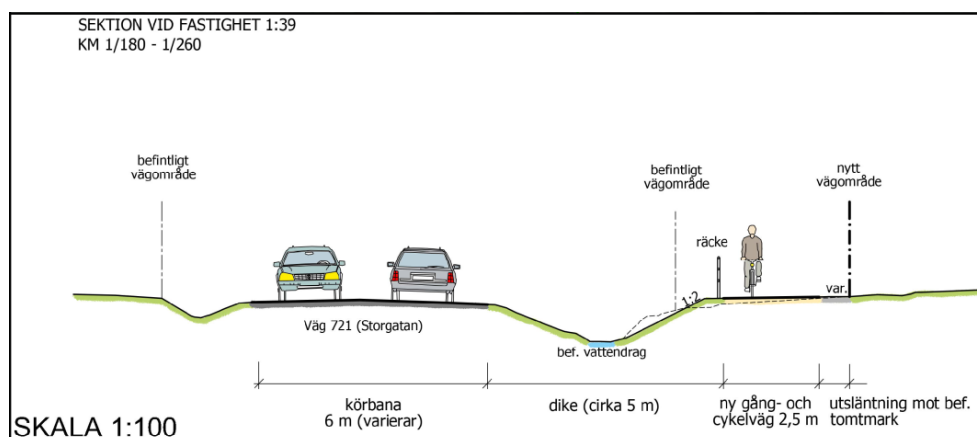
Sektion vid fastighet 1:39 har justerats till följande:



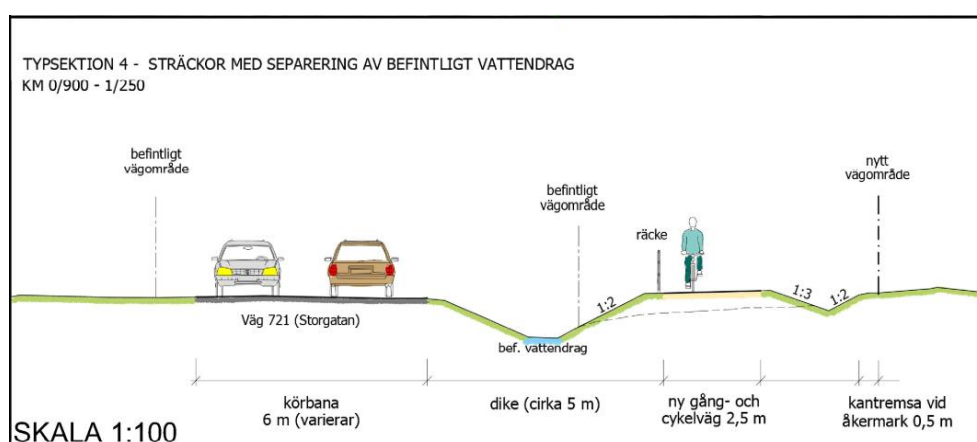
Tidigare yta var:



Bilaga 5 - PM avvattning har uppdaterats med *Sektion vid fastighet 1:39 KM 1/180–1/260*



Tidigare illustration:



2.8 Ändringar i Samrådsredogörelse

Följande justeringar i samrådsredogörelsen har gjorts:

Kapitel 3.2.2 Samråd med berörd kommun

Följande text har tillkommit: *Trafikverket har även haft samråd med Tjörns kommun 2020-06-08 gällande undantag från krav på bygglov för aktuellt insynsplank. Se yttrande nedan.*

Samt: *Yttrande från Tjörns kommun gällande undantag från krav på bygglov för aktuellt insynsplank 2020-06-08. Tjörns kommun befriar Trafikverket från Plan- och bygglagens krav på bygglov för insynsplank i projekt Väg 721, cirkulation väg 721/723 Industrivägen, Utäng, gång- och cykelväg. Befrielsen gäller för uppförande av insynsplank inom vägområde under förutsättning att dessa utformas i enlighet med vägplanen, se plankarta 131T0201. Byggavdelningen ska inför framtagande av bygghandlingar ges möjlighet att yttra sig beträffande plankets gestaltning.*

2.9 Ändrade handlingar

Planbeskrivningen, plankartor, illustrationskartor, PM Avvattning, samrådsredogörelse samt fastighetsförteckningen har reviderats.

3 Information till berörda av ändringen

De som berörs av ändringarna har fått information om dessa genom brev. Synpunkter som eventuellt inkommer med anledning av ändringarna kommer sammanställas och besvaras i ett kompletterande utlåtande.

4 Kostnadsförändringar

De förändringar som gjorts bedöms inte påverka projektets kostnader nämnvärt.

Göteborg, 2021-02-12

Ort, datum



Projektledare



TRAFIKVERKET

Trafikverket, 405 33 Göteborg. Besöksadress: Vikingsgatan 2-4
Telefon: 0771-921 921, Texttelefon: 010-123 50 00

www.trafikverket.se