



PM Bilinnehav Sampers Basprognos 2020

Syfte

Syftet är att beskriva hur bilinnehavet är framtaget för Basprognos 2020, 2040 och 2065. Bilinnehavet syftar på antal bildisponerare, antal bilar och antal körkort.

Förutsättningar

Avgränsningar

I tidigare Basprognoser har även antal bilägare och leasing tagits fram. De används dock enbart i den gamla bilinnehavsmodellen, som inte längre används, och inte i själva Sampers. Så detta har ej tagits fram.

Definitioner

Bildisponerare – Personer inklusive barn som bor i hushåll med bil.^{1 2}

1. En vuxen person (18– år) disponerar bil om han eller hon har egen bil, eller om det finns tillgång till bil inom sitt hushåll.
2. Barn disponerar bil om deras föräldrar gör det.

Bilantal – Alla personbilar som disponeras av hushållen inklusive leasing- och förmånsbilar.³

Körkort – Antal personer med körkort.

Statistik

Nedan följer blandad statistik av hur många som har tillgång till bil:

- I den nationella resvaneundersökningen 2015-2016 från Trafikanalys ställs frågan om hur många bilar som det finns tillgång till i hushållet. Totalt anger 84 % att de har 1 eller fler bilar i hushållet.⁴
- *Resvaneundersökningen 1984/85 visar att bil finns i cirka 70 procent av alla hushåll. Andel personer (18–84 år) som bor i hushåll med bil uppgick då till knappt 80 procent. Eftersom även barn i hushåll med bil räknas in i begreppet, och eftersom barn troligtvis oftast bor i hushåll med bil, så är den sökta nivån högre.*⁵

¹ (Matstoms, 2002)

² (SCB, 2019)

³ (Matstoms, 2002)

⁴ RVU Sverige - den nationella resvaneundersökningen 2015–2016

⁵ (Matstoms, 2002)



- "I den nya boken "Bilismen" från bilindustriföreningen BIL Sweden framgår att 83 procent av alla svenskar äger eller har tillgång till bil..."⁶
- "De allra flesta svenskar, 85 procent, har minst en bil i hushållet. 37 procent har två bilar och sju procent har tre eller fler."⁷
- "Det är också vanligare att ha bil om man bor utanför tätorterna. Bland boende utanför storstadsområdena har 91 procent minst en bil i hushållet."
- "Av de som inte har någon bil alls så bor de flesta i storstadsområdena, där drygt en av fem saknar bil. Flest billösa bor i Stockholm, där en av fyra saknar bil."
- Resvaneundersökningen för Skåne från 2018 visar att 18 % av befolkningen i Skåne mellan 16 och 84 inte har tillgång till bil i sitt hushåll.⁸

Metod

Nedan följer hur beräkningarna har gjorts för tidigare omgångar och vilken metod som används för Basprognos 2020 för antal bildisponerare, bilar och körkort.

Tidigare metoder

Antal bildisponerare och bilar

Basprognos 2006 och 2010

En person antas vara bildisponerare om personen i fråga bor i ett hushåll med bil. I den tidigare metoden som användes för att beräkna antal bilar så har leasing-bilar och förmånsbilar räknats till de hushållsägda bilarna. Då det inte funnits någon uppgift om hur stor andel bilar som är förmånsbilar har de uppskattats utifrån antal leasingbilar, som det finns statistik för.⁹ Sedan har en delmodell beräknat antal bildisponerare. För år 2010 gjordes en framskrivning av resultatet från år 2006.

Basprognos 2014

Se *Bilinhav i SAMS 2014*, Östlund 2016.

Antal körkort

Basprognos 2006 och 2010

Saknas information.

⁶ <https://teknikensvarld.se/atta-av-tio-svenskar-har-bil-131661/>

⁷ <https://www.mrf.se/wp-content/uploads/2017/06/Svenskar-om-bilen-2017-LOWRES.pdf>

⁸ <https://utveckling.skane.se/siteassets/>

publikationer_dokument/resvaneundersokning_2018.pdf

⁹ (Matstoms, 2002)



Basprognos 2014

Se *Bilnehav i SAMS 2014*, Östlund 2016.

Antal bildisponerare

Vid beräkningen av antal bildisponerare har det utgått från statistik som är levererad från Statistiska centralbyråns (SCB) fordonsregister. Den innehåller antal personer med tillgång till bil inom sitt hushåll inklusive brukare som är registrerade som ägare med nyttjanderätt som gäller minst 1 år av privatleasade bilar. Personer med tillgång till tjänstebilar och förmånsbilar ingår inte.¹⁰

Då personer som enbart har tillgång till tjänstebil eller förmånsbil inte är inkluderade i underlagsmaterialet från SCB har en uppräkningsgjorts på länsnivå utifrån *RVU Sverige – den nationella resvaneundersökningen* för perioden 2011-2016 som görs av Trafikanalys. Från den undersökningen har följande kategorier svarat på hur många bilar i trafik de har i hushållet (Ingen bil, En bil, Minst två bilar):

- Ensamstående utan barn
- Ensamstående med barn
- Sammanboende utan barn
- Sammanboende med barn
- Uppgift saknas

Detta har sedan justerats mot antal hushåll i varje län som är indelade på samma kategorier vilket har gett en andel av bildisponerare för respektive län, i det här fallet är det den undre gräns för 95 % konfidensintervall som valts. Den andelen har sedan använts som målvärde. En länsvis faktor, $\left(\frac{\text{Andel med tillgång till bil (RVU)}}{\frac{\text{Antal personer med tillgång till bil inkl. leasing}}{\text{Totalt antal personer}}} \right)$, har beräknats som sedan applicerats på grundmaterialet från SCB.

I en del av områden blir det fler bildisponerare än befolkning. De områdena justeras ner så bildisponerare blir 100 % av befolkningen i området. Att det kan bli fler bildisponerare än det finns personer i områden är en konsekvens av att justeringen görs på områdesnivå med en faktor framräknad på länsnivå.

¹⁰ (SCB, 2019)

Antal bilar

Vid beräkningen av antal bilar har det utgått från statistik som är levererad från SCB:s fordonsregister. Den innehåller antal bilar i trafik med fysisk ägare bil inklusive privatleasade bilar där 1 brukare är registrerad som ägare vid nyttjanderätt som gäller minst 1 år. Tjänstebilar och förmånsbilar ingår inte.¹¹

För antal bilar har samma faktor använts som för bildisponerare med antagandet om att antal bilar ökar proportionerligt mot bildisponerare.

¹¹ (SCB, 2019)

Antal körkort

Ingen data har levererats för antal körkort på Sampers områdesnivå utan här har statistik från Trafikanalys använts. Metoden är samma som användes i föregående Basprognos. Statistiken beskriver andel som har körkort inom ett visst åldersspann på länsnivå. Tabellen har sedan använts på Sampers områdesindelning uppdelat på de olika länen, se tabell 1.

Tabell 1. Tabell KÖ1 – Innehav av körkort klass B (personbil och lätt lastbil) i andel av befolkningen efter län och ålder vid slutet av år 2016.

| Lännr | Län | Ålder | | | | | Totalt |
|-------|-----------------|-------------|-------------|-------------|-------------|-------------|-------------|
| | | 18-24 | 25-44 | 45-64 | 65-79 | 80- | |
| 1 | Stockholm | 43.6 | 65.1 | 78.6 | 80.6 | 65.7 | 69.5 |
| 3 | Uppsala | 57.2 | 72.9 | 86.2 | 87.0 | 71.2 | 77.3 |
| 4 | Södermanland | 55.8 | 73.6 | 85.9 | 87.0 | 70.6 | 78.4 |
| 5 | Östergötland | 63.2 | 76.6 | 86.9 | 86.9 | 70.1 | 79.6 |
| 6 | Jönköping | 68.8 | 80.4 | 88.1 | 88.4 | 71.1 | 82.3 |
| 7 | Kronoberg | 65.0 | 76.6 | 87.8 | 88.6 | 71.9 | 80.7 |
| 8 | Kalmar | 64.5 | 78.2 | 89.0 | 88.6 | 72.0 | 82.1 |
| 9 | Gotland | 67.0 | 82.6 | 90.9 | 89.7 | 74.1 | 84.8 |
| 10 | Blekinge | 65.0 | 78.3 | 89.5 | 89.2 | 70.5 | 82.1 |
| 12 | Skåne | 55.6 | 71.4 | 83.9 | 86.6 | 71.2 | 76.3 |
| 13 | Halland | 70.6 | 83.3 | 91.0 | 91.6 | 76.5 | 85.7 |
| 14 | Västra Götaland | 60.3 | 75.2 | 86.2 | 86.9 | 70.8 | 78.8 |
| 17 | Värmland | 66.4 | 79.2 | 89.1 | 89.2 | 73.5 | 82.6 |
| 18 | Örebro | 62.5 | 77.1 | 87.6 | 88.3 | 71.4 | 80.5 |
| 19 | Västmanland | 61.0 | 76.0 | 86.1 | 86.2 | 68.7 | 79.2 |
| 20 | Dalarna | 63.8 | 79.3 | 90.5 | 91.1 | 76.8 | 83.8 |
| 21 | Gävleborg | 59.5 | 76.8 | 88.3 | 88.1 | 72.0 | 80.9 |
| 22 | Västernorrland | 65.5 | 80.3 | 89.8 | 88.3 | 69.4 | 82.9 |
| 23 | Jämtland | 65.6 | 80.4 | 90.8 | 89.3 | 71.1 | 83.4 |
| 24 | Västerbotten | 69.6 | 81.6 | 91.3 | 89.4 | 72.0 | 83.9 |
| 25 | Norrbottn | 71.4 | 81.9 | 90.1 | 88.0 | 70.3 | 83.9 |
| | Totalt | 58.0 | 73.4 | 85.3 | 86.5 | 70.5 | 77.7 |

Prognosår 2040 och 2065

För både prognosår 2040 och 2065 har en rak framskrivning gjorts. D.v.s. samma andel av bildisponerare, bilar och körkort för respektive område har applicerats på den nya befolkningen för prognosåren. Ingen justeringsfaktor har använts.

Resultat

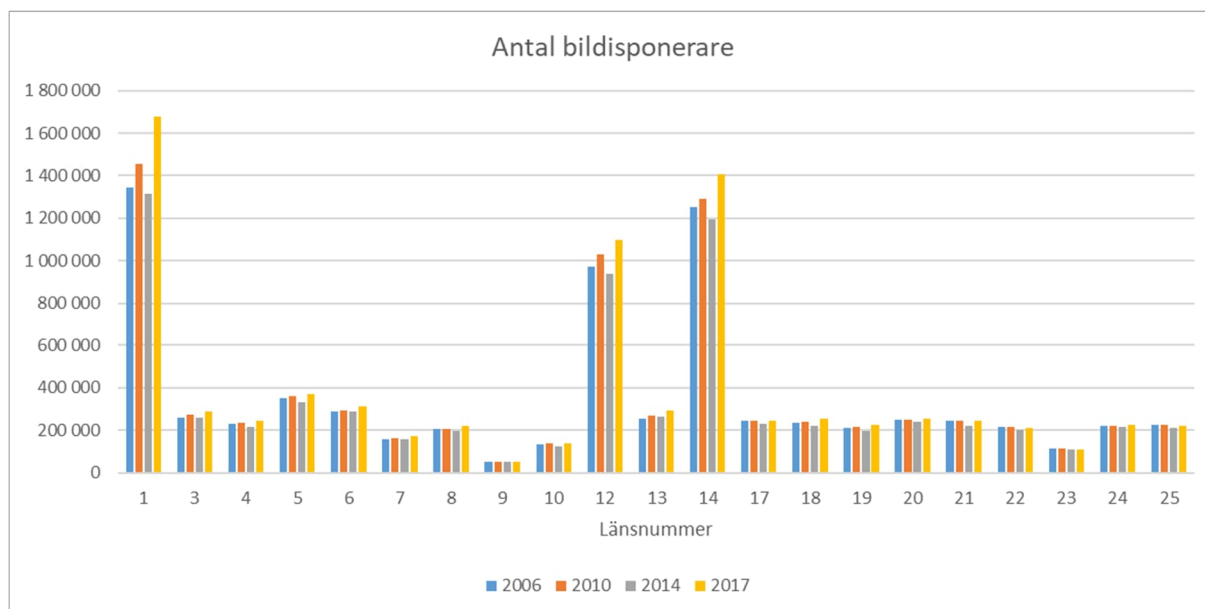
Antal bildisponerare

Faktorn som appliceras på bildisponerare är för de flesta län runt 1,1. Det är dock några län som skiljer ut sig Stockholm (1) och Jämtlands län (23) där faktorerna är 1,18 respektive 1,03, se tabell 2.

Tabell 2. Andel bildisponerare från SCB, riktvärde och justeringsfaktor.

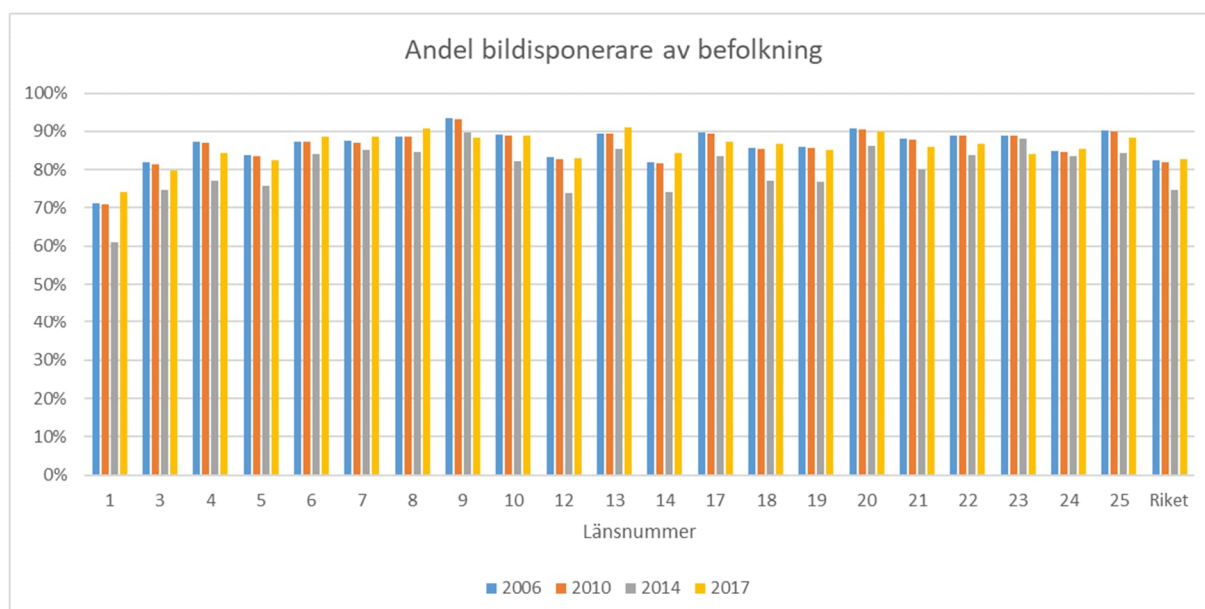
| Länsnr | Befolkning | Bildisponerare | AndelBildisponerare | RiktvärdeAndelBildisponerare | Justering |
|--------|------------|----------------|---------------------|------------------------------|-----------|
| 1 | 2 263 201 | 1 426 629 | 0,63 | 0,74 | 1,18 |
| 3 | 360 880 | 268 644 | 0,74 | 0,80 | 1,07 |
| 4 | 287 683 | 224 465 | 0,78 | 0,84 | 1,08 |
| 5 | 451 544 | 343 067 | 0,76 | 0,82 | 1,08 |
| 6 | 352 441 | 288 718 | 0,82 | 0,89 | 1,08 |
| 7 | 194 432 | 158 011 | 0,81 | 0,89 | 1,09 |
| 8 | 242 063 | 198 875 | 0,82 | 0,91 | 1,10 |
| 9 | 57 946 | 49 706 | 0,86 | 0,88 | 1,03 |
| 10 | 158 303 | 128 283 | 0,81 | 0,89 | 1,10 |
| 12 | 1 321 660 | 982 724 | 0,74 | 0,83 | 1,12 |
| 13 | 320 019 | 268 139 | 0,84 | 0,91 | 1,08 |
| 14 | 1 669 006 | 1 239 534 | 0,74 | 0,84 | 1,14 |
| 17 | 279 054 | 225 394 | 0,81 | 0,87 | 1,08 |
| 18 | 294 545 | 227 852 | 0,77 | 0,87 | 1,12 |
| 19 | 267 203 | 208 798 | 0,78 | 0,85 | 1,09 |
| 20 | 284 212 | 236 399 | 0,83 | 0,90 | 1,08 |
| 21 | 284 276 | 225 777 | 0,79 | 0,86 | 1,08 |
| 22 | 245 307 | 199 984 | 0,82 | 0,87 | 1,06 |
| 23 | 128 583 | 104 501 | 0,81 | 0,84 | 1,03 |
| 24 | 265 677 | 210 870 | 0,79 | 0,85 | 1,08 |
| 25 | 250 387 | 204 926 | 0,82 | 0,88 | 1,08 |

I figur 1 redovisas antal bildisponerare per län. Den största ökningen, jämfört tidigare Basprognoser, av bildisponerare är i Stockholm (1), Skåne (12) och Västra Götaland (14) d.v.s. i storstadsområdena.



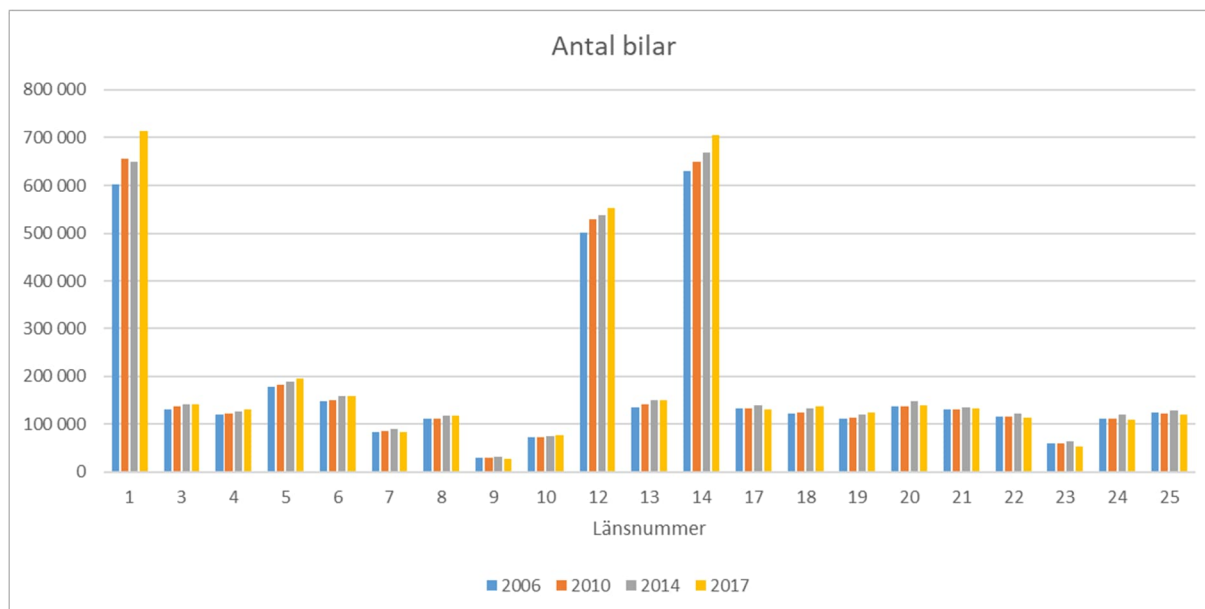
Figur 1. Antal bildisponerare för de olika Basprognoserna uppdelat på länsnivå samt riket.

I figur 2 redovisas andel bildisponerare av befolkning. Den visar att det är främst befolkningsutvecklingen som påverkat ökningen i storstadsområdena.



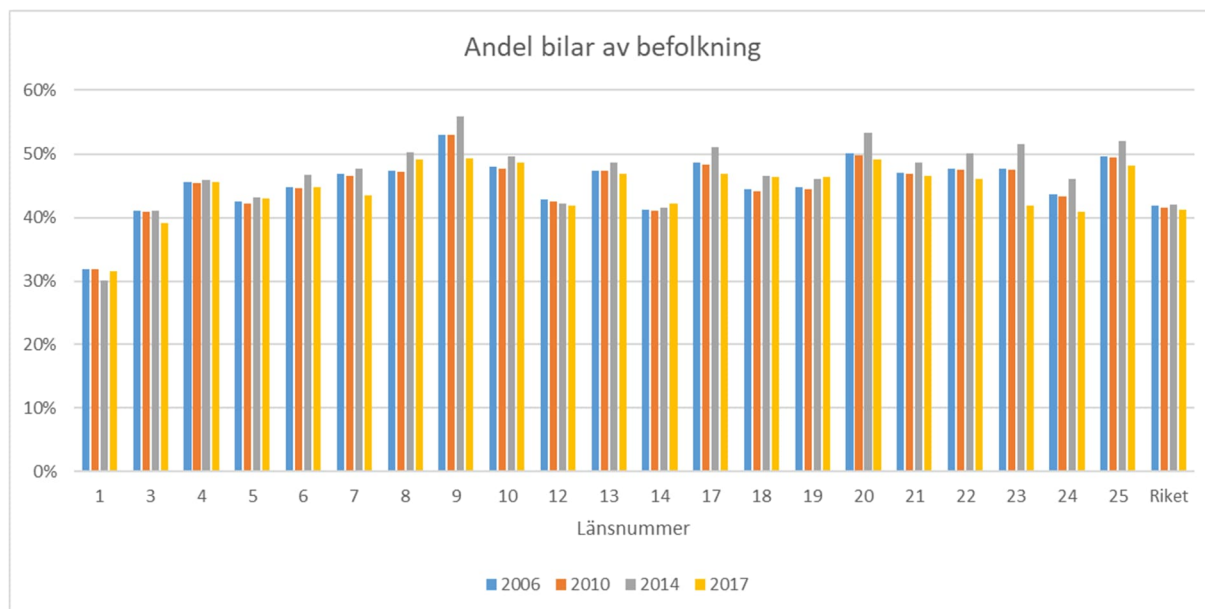
Figur 2. Andel bildisponerare av befolkningen för de olika Basprognoserna uppdelat på länsnivå samt riket.

Antal bilar



Figur 3. Antal bilar för de olika Basprognoserna uppdelat på länsnivå samt riket.

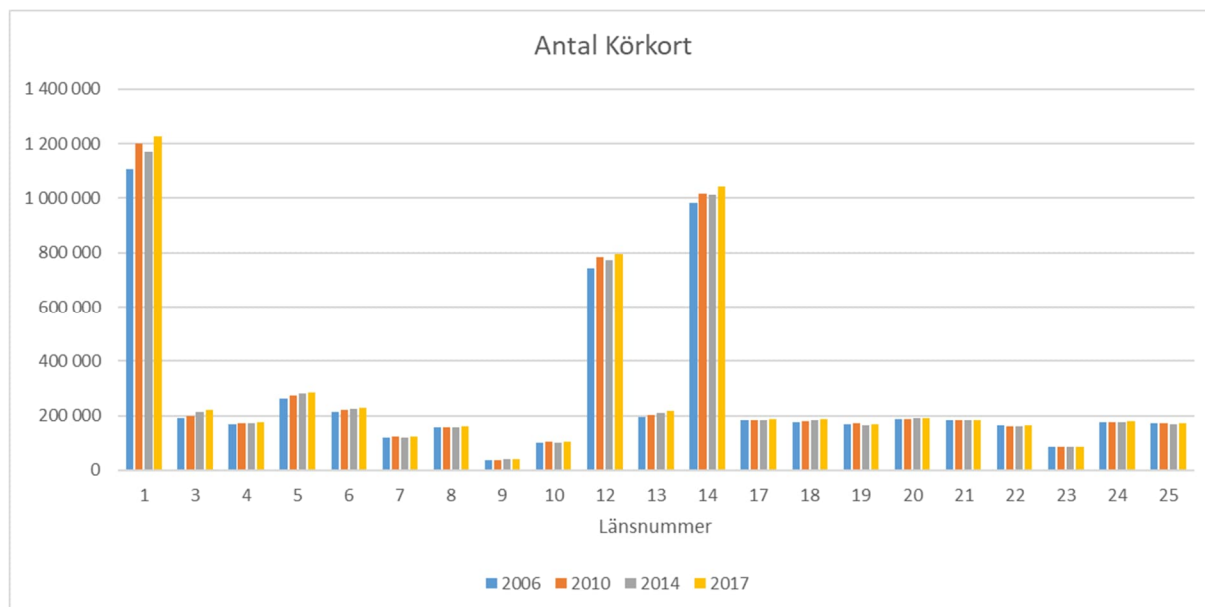
De olika basprognoserna bygger på olika metoder därav skiljer sig också resultatet mellan de olika.



Figur 4. Andel bilar av befolkningen för de olika Basprognoserna uppdelat på länsnivå samt riket.

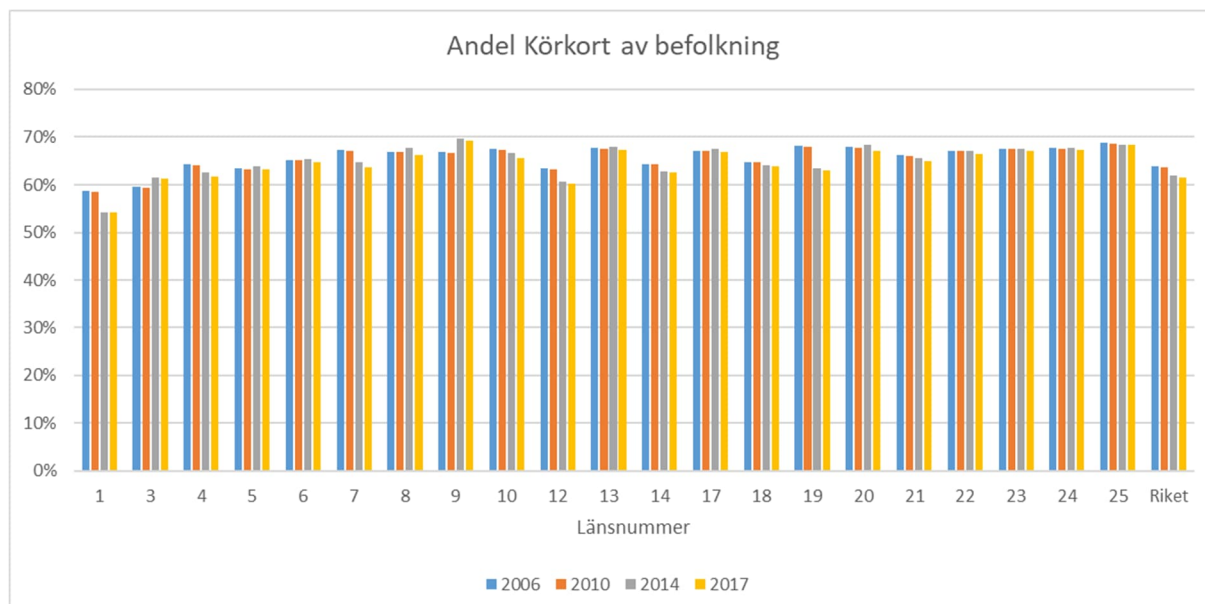
Antal körkort

Jämfört föregående Basprognos 2014 har antalet körkort ökat på grund av befolkningsökningen.



Figur 5. Antal körkort för de olika Basprognoserna uppdelat på länsnivå samt riket.

2014 och 2017 har i stort sett samma andelar för de olika länen då de använder samma metod.



Figur 6. Andel körkort av befolkningen för de olika Basprognoserna uppdelat på länsnivå samt riket.



Slutsats

Det framtagna bilinnehavet i ligger i linje med vad statistik från resvaneundersökningar har visat på genom åren. Något som kan påverka resvaneundersökningen som faktorerna bygger på är viktningen av resultatet. Om det är större tendens att någon grupp med större eller mindre bilinnehav har svarat.

För både bildisponerare och antal bilar blir det en viss snedfördelning med en faktor på länsnivå. Det är troligt att det skiljer sig åt mellan kommuner men även för stadsdelar inom kommuner med hur stor andel leasing- och tjänstebilar det är. Detta skulle behöva studeras vidare för att se hur det egentligen förhåller sig på en mer dissaggregerad nivå.

En brist när det kommer till metoden för körkort att den är framtagen på länsnivå. Vilket kan ha påverkan då det kan skilja mycket mellan kommuner men även inom kommuner. Det är önskvärt att i nästa omgång se över möjligheten att få data på Sampers områdesnivå.

Referenser

Matstoms, P., 2002. *Modeller och prognoser för regionalt bilinnehav i Sverige*, Linköping: Väg- och transportforskningsinstitutet.

SCB, 2019. *Indata till den nationella svenska persontrafikmodellen Sampers för basår 2016*, Örebro: SCB.

Östlund, J., 2016. *Bilinnehav i SAMS 2014*, u.o.: M4 Traffic.