

# GRANSKNINGSHANDLING

## E18 Köping-Västjädra

Köpings, Hallstahammars och Västerås Kommuner,  
Västmanlands län

PM Prövning och anmälan

2019-05-10



Dokumenttitel: PM Prövning och Anmälan

Skapat av: Mia Jameson

Dokumentdatum: 2019-05-10

Dokumenttyp: Rapport

Ärendenummer: TRV 2015/101929

Projektnummer: 145923

Version: 1.0

Utgivare: Trafikverket

Kontaktperson: Lars Königsson

Distributör: Trafikverket, Box 1140, 631 80 Eskilstuna, telefon: 0771-921 921

# Innehåll

1. Sammanfattning .....	4
2. 7 kap miljöbalken .....	5
Naturreservat, kulturresevat, naturminnen, växtskyddsområden, djurskyddsområden, 7 kap 4, 9, 10 och 12 §§ .....	5
Biotopskyddsområden, 7 kap 11 § jämfört med förordningen om områdesskydd enligt miljöbalken .....	5
Bilaga 1 till förordning om områdesskydd enligt miljöbalken .....	5
Bilaga 2 till förordning om områdesskydd enligt miljöbalken.....	5
Strandskydd, 7 kap 13-16 §§.....	6
Natura 2000, 7 kap 27 §.....	6
Vattenskyddsområden, 7 kap 21 §.....	6
3. 9 kap miljöbalken .....	8
Miljöfarlig verksamhet .....	8
4. 11 kap miljöbalken .....	9
Tillståndspliktiga vattenverksamheter, 11 kap 9 § .....	9
Anmälningsspliktiga vattenverksamheter, 11 kap 9 a § jämfört med 19 § förordningen om vattenverksamhet (1998:1388) .....	9
Markavvattning, 11 kap 15 § jämfört med förordning om vattenverksamhet .....	13
5. 12 kap miljöbalken.....	14
Åtgärder anmälningsspliktiga för samråd, 12 kap 6 §.....	14
Bestämmelser om naturvårdshänsyn i jordbruket enligt 12 kap 8 § jämfört med Jordbruksverkets föreskrifter om hänsyn till natur- och kulturvärden i jordbruket, SJVFS 1999:119 .....	14
6. 2 kap kulturmiljölagen .....	15
Tillstånd till borttagande av fornlämning, 2 kap 12 § .....	15
7. Skogsvårdslagen .....	15

## 1. SAMMANFATTNING

Följande åtgärder som är aktuella i samband med utbyggnad av E18 har i detta skede av planeringsprocessen identifierats kräva tillstånd, anmälan, medgivande, dispens mm enligt gällande lagstiftning som syftar till att skydda människors hälsa och miljön:

Tabell 1: Sammanfattning av krav på tillstånd, anmälan, medgivande eller dispens

Lagstiftningsområde	Antal tillstånd/ dispens	Antal anmälan/ medgivande	Kommentar
7 kap miljöbalken (NR, KR, NVO, VSO, DSO)	0	0	Inga skyddade områden längs sträckan
7 kap miljöbalken generellt biotopskydd	57	0	Redovisas på plankarta och i dokument till vägplanen. Dispensprövning krävs inte inom fastställd vägplan
7 kap miljöbalken biotopskydd övriga	0	0	Inga skyddade områden längs sträckan
7 kap miljöbalken strandskydd	15	0	Redovisas på plankarta och i dokument till vägplanen. Dispensprövning krävs inte inom fastställd vägplan
7 kap miljöbalken Natura 2000	0	0	Inga sådana områden längs sträckan
7 kap miljöbalken vattenskyddsområde	1	0	Tillstånd från kommunens nämnd för miljöfrågor för både byggandet av nu väg och undersökningsarbeten enligt gällande föreskrifter för vattenskyddsområdet
9 kap miljöbalken	?	?	Det kommer att krävas tillstånd eller anmälan rörande miljöfarlig verksamhet till exempel rörande uppläggning av massor eller användning av avfall för anläggningsändamål. Antalet verksamheter är inte möjligt att identifiera i detta skede av planeringsprocessen.
11 kap 9 § miljöbalken	1, ev 2	13	Ny bro över Kolbäckån är tillståndspliktig, ev ombyggnad av bro över Valstaån likaså. Övriga broar/trummor i naturliga vattendrag är anmälningspliktiga
11 kap 15 § miljöbalken	0	0	Det finns 15 markavvattningsföretag men dessa bedöms inte påverkas av utbyggnaden på grund av att avvattningsförhållandena inte påverkas
12 kap 6 § miljöbalken	0	15	För närvarande har 15 olika åtgärder i samband med den planerade ändringen av E18 bedömts anmälningspliktiga för

			<p>samråd. Ytterligare åtgärder kan tillkomma man är inte möjliga att identifiera i detta skede av planeringsprocessen. Exempel på sådana åtgärder är etableringsplatser eller uppläggning av massor i naturmark på annan plats än angivet på plankartorna, enskilda vägar och andra ingrepp i naturmiljön</p>
<b>12 kap 8 § miljöbalken</b>	0	0	Inga sådana objekt har identifierats
<b>2 kap kulturmiljölagen</b>	?	?	Den arkeologiska utredningen etapp 1 omfattar ca 180 objekt. Ca 60 objekt kan komma att kräva arkeologisk utredning etapp 2 och minst 50 förundersökningar kommer att utföras

## 2. 7 KAP MILJÖBALKEN

### ***Naturreservat, kulturresevat, naturminnen, växtskyddsområden, djurskyddsområden, 7 kap 4, 9, 10 och 12 §§***

Det finns inga områden som är skyddade som naturreservat, kulturresevat, naturminne, växtskyddsområde eller djurskyddsområde intill E18 och inte heller några sådana områden som ligger inom eller kan komma att ligga inom vägens influensområde.

Källa: <http://ext-webbgis.lansstyrelsen.se/vastmanland/planeringsunderlag/> samt <http://skyddadnatur.naturvardsverket.se/>

### ***Biotopskyddsområden, 7 kap 11 § jämfört med förordningen om områdesskydd enligt miljöbalken***

#### **Bilaga 1 till förordning om områdesskydd enligt miljöbalken**

Vissa områden som omfattas av generellt biotopskydd kommer att påverkas av vägutbyggnaden. Sammanlagt kommer ca 18 åkerholmar och 8 stenrosen/delar av stenmurar att tas bort. Utbyggnaden kommer också att beröra ca 30 större eller mindre vattendrag. Dessa områden finns redovisade i dokumentet "Verksamheter och åtgärder som ska undantas från prövning mm" som bifogas vägplanen.

#### **Bilaga 2 till förordning om områdesskydd enligt miljöbalken**

Det finns inga områden som är skyddade som biotopskyddsområde av länsstyrelsens, skogsstyrelsen eller kommunen enligt bilaga 2 till förordning om områdesskydd enligt miljöbalken intill E18 och inte heller några sådana områden som ligger eller kan komma att ligga inom vägens influensområde.

## **Strandskydd, 7 kap 13-16 §§**

E18 passerar över 15 vattendrag längs den aktuella vägsträckan kring vilka strandskyddsbestämmelser gäller, 5 av dessa vattendrag är utpekade som vattenförekomster.

Enligt 7 kap 11 § miljöbalken gäller strandskydd inom ett område på 100 meter från strandlinjen ut i vattnet och upp på land. Inom strandskyddsområden gäller vissa förbud, men förbuden gäller enligt 7 kap 16 § miljöbalken inte när det bl.a. gäller byggande av allmän väg enligt en fastställd vägplan enligt väglagen. Dispens från förbuden som gäller inom strandskyddsområden behöver därför inte ansökas särskilt. De aktuella vattendragen med områden som omfattas av strandskydd finns redovisade i dokumentet "Verksamheter och åtgärder som ska undantas från prövning mm" som bifogas vägplanen.

Källa: <http://ext-webbgis.lansstyrelsen.se/vastmanland/planeringsunderlag/>

## **Natura 2000, 7 kap 27 §**

Det finns inga Natura 2000-områden intill E18 och inte heller några sådana områden som ligger inom eller kan komma att ligga inom vägens influensområde.

Källa: <http://ext-webbgis.lansstyrelsen.se/vastmanland/planeringsunderlag/> samt <http://skyddadnatur.naturvardsverket.se/>

## **Vattenskyddsområden, 7 kap 21 §**

E18 passerar genom vattenskyddsområdet för Näs vattentäkt. En MKB har upprättats till en vägutredning för E18/väg 252 för att beskriva förutsättningar, behov av åtgärder samt åtgärdernas konsekvenser som underlag för beslut om åtgärdsalternativ och vägstandard i syfte att skydda vattentäkten från påverkan av de aktuella vägarna. E18 passerar inom både den inre och yttre skyddszonen och väg 252 passerar inom den yttre och tangerar den inre skyddszonen kring vattentäkten.

Enligt föreskrifterna för vattenskyddsområdet, beslutade av länsstyrelsen den 15 januari 1997 gäller bl.a. följande bestämmelser inom inre och yttre skyddszon:

3 §

### **a) Hantering av petroleumprodukter**

#### *Inre skyddszon*

Hantering av petroleumprodukter får ej förekomma annat än för bostadsfastighets oljeförsörjning, för hushållsändamål och för vad som erfordras för normal jordbruksdrift.

Förvaringstankar, stationärt uppställda arbetsmaskiner etc skall vara utrustade eller placerade så att hela den lagrade volymen vid läckage säkert kan förhindras tränga ned i marken eller ut i vattendrag.

Vid ovan- eller underjordiskt utomhus beläget påfyllningsrör för brandfarlig vätska skall finnas på lämpligt sätt anbragt och utformad varningsskylt med upplysning om att cisternen är belägen inom skyddsområde för vattentäkt. För hanteringen skall i övrigt iakttas vad som gäller enligt lagen om kemiska produkter och föreskrifter som fattats med stöd av samma lag.

#### *Yttre skyddszon*

Samma som för inre skyddszon, förutom vad som stadgas i stycke ett.

#### **g) Tåktverksamhet och andra schaktningsarbeten**

##### *Inre skyddszon*

.....Schaktningsarbeten, t.ex. i samband med vägbyggen, får ej ske utan tillstånd av miljönämnden, om det ej är uppenbart att skaderisker för yt- och grundvatten ej föreligger. Deponering och tippning av massor som kan påverka grundvattnet får ej ske. För hantering av petroleumprodukter gäller samma regler som yttre skyddszon enligt 3 § a.

##### *Yttre skyddszon*

..... För schaktningsarbeten gäller samma föreskrifter som för inre skyddszon. För hantering av petroleumprodukter gäller samma regler som yttre skyddszon enligt 3 § a.

#### **4 § Allmänna bestämmelser**

Redan etablerade verksamheter med gällande tillstånd får fortsätta sin verksamhet enligt i tillstånd meddelade villkor samt med beaktande av ovanstående skyddsföreskrifter. Det åligger ägare eller nyttjare av fastighet inom skyddsområdet att tillse att inträffade händelser som kan medföra risk för yt- och grundvattenförorening omedelbart anmäls till räddningstjänsten, gatukontoret och miljöförvaltningen.

Om särskilda skäl föreligger kan länsstyrelsen medge undanta från ovan meddelade föreskrifter.

De aktuella föreskrifterna är under revidering och de föreslagna nya bestämmelser som motsvarar de som anges ovan är:

#### **§ 2 Petroleumprodukter och andra brandfarliga vätskor**

##### *Primär skyddszon*

Hantering av mer än sammanlagt 50 liter petroleumprodukter och andra brandfarliga vätskor är förbjudet. Med hantering avses här inte användning i maskiners och fordons egna tankar samt transporter genom skyddszone. Den hantering av petroleumprodukter och andra brandfarliga vätskor som är tillåten ska ske på ett sådant sätt att spill och läckage kan insamlas och omhändertas.....

##### *Sekundär skyddszon*

Hantering av mer än sammanlagt 250 liter petroleumprodukter och brandfarliga vätskor kräver tillstånd av kommunens nämnd för miljöfrågor. Med hantering avses här inte användning i maskiners och fordons egna tankar samt transporter genom skyddszone.

All hantering av petroleumprodukter och andra brandfarliga vätskor ska ske på ett sådant sätt att spill och läckage kan insamlas och omhändertas.

### § 3 Arbetsfordon

*Primär skyddszon och sekundär skyddszon*

Uppställda arbetsfordon ska vara utrustade med skyddsanordning eller placerade så att läckage till mark förhindras. Vid yrkesmässig användning av arbetsfordon ska saneringsberedskap upprätthållas.....

### § 10 Tåktverksamhet, schakt- och anläggningsarbeten

*Primär skyddszon och sekundär skyddszon*

..... Större schaktningsarbeten, sprängning av berg, pålning, spontning eller borringar och liknande undersökningsarbeten kräver tillstånd från kommunens nämnd för miljöfrågor.

Både gällande bestämmelser och de bestämmelser som remissbehandlas innebär att tillstånd krävs från kommunens nämnd för miljöfrågor för både byggandet av ny väg och undersökningsarbeten.

*Källa: Hallstahammars kommun, Länsstyrelsens beslut 1997-01-15, diarienummer 2470-3380-95*

## 3. 9 KAP MILJÖBALKEN

### **Miljöfarlig verksamhet**

De åtgärder som kan tänkas vara aktuella i samband med anläggandet av vägen och som i förekommande fall är tillstånds- eller anmälningspliktiga enligt 9 kap 6 § miljöbalken jämfört med miljöprövningsförordningen (2013:251) är följande:

- *4 kap 6 § Anmälningsplikt C och verksamhetskod 10.50* gäller för anläggning för sortering eller krossning av berg, naturgrus eller andra jordarter
  1. inom område som omfattas av detaljplan eller områdesbestämmelser, eller
  2. utanför område som omfattas av detaljplan eller områdesbestämmelser, om verksamheten bedrivs på samma plats under en längre tid än trettio kalenderdagar under en tolv månadersperiod.
- *29 kap 1 § Tillståndsplikt B och verksamhetskod 90.30* gäller för anläggning för mellanlagring av annat avfall än farligt avfall, om den totala avfallsmängden vid något enskilt tillfälle utgörs av
  1. mer än 10 000 ton avfall som inte är avsett för byggnads- eller anläggningsändamål, eller
  2. mer än 30 000 ton avfall, om anläggningen inte är tillståndspliktig enligt 1.  
Tillståndsplikten gäller inte anläggning för lagring av avfall under längre tid än ett år innan det bortskaffas, eller tre år innan det återvinns eller behandlas.
- *29 kap 13 § Tillståndsplikt B och verksamhetskod 90.130* gäller användning för anläggningsändamål av avfall på ett sätt som kan förorena mark, vattenområde eller grundvatten, om föroreningsrisken inte endast är ringa.
- *29 kap 14 § Anmälningsplikt C och verksamhetskod 90.140* gäller för användning för anläggningsändamål av avfall på ett sätt som kan förorena mark, vattenområde eller grundvatten, om föroreningsrisken är ringa.

Vilka verksamheter som rent konkret kan komma att vara aktuella i detta sammanhang är inte möjliga att ange i detta skede av planeringsprocessen.



#### **4. 11 kap miljöbalken**

Det är inte sannolikt att undantag från tillstånds-/anmälningssplikt för vattenverksamhet enligt 11 kap 12 § kan åberopas eftersom de broar/trummor som kommer att anläggas i samband med vägutbyggnaden kommer att leda vatten som idag rinner fritt.

#### **Tillståndspliktiga vattenverksamheter, 11 kap 9 §**

Två broar längs med aktuell vägsträcka bedöms omfattas av tillståndsplikt enligt 11 kap 9 § miljöbalken, broar över Valstaån och bro över Kolbäcksån. Över Valstaån har E18 redan idag motorvägsstandard och det är därför enbart en ny bro över Kolbäcksån som är tillståndspliktig. I tabellen nedan sammanfattas dessa objekt med kort motivering till varför tillståndsplikt bedöms vara aktuell.

Bortledning av grundvatten kräver alltid tillstånd enligt 11 kap 9 §, ingen sådan åtgärd har identifierats i projektet.

#### **Anmälningsspliktiga vattenverksamheter, 11 kap 9 a § jämfört med 19 § förordningen om vattenverksamhet (1998:1388)**





Enligt 19 § förordningen om vattenverksamhet, gäller anmälningssplikt istället för tillståndsplikt enligt 11 kap. 9 § miljöbalken om verksamheten innebär bl.a.:


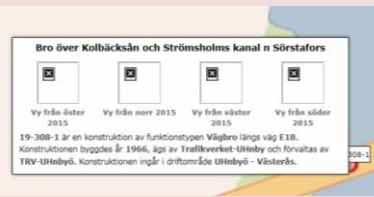



- 2. uppförande av en anläggning, fyllning eller pålning i ett vattendrag, om den bottenyta som verksamheten omfattar i vattendraget uppgår till högst 500 kvadratmeter,
- 4. grävning, schaktning, muddring, sprängning eller annan liknande åtgärd i ett vattendrag, om den bottenyta som verksamheten omfattar i vattendraget uppgår till högst 500 kvadratmeter,
- 6. byggande av en bro eller anläggande eller byte av en trumma i ett vattendrag med en medelvattenföring som uppgår till högst 1 kubikmeter per sekund,
- 11. utrivning av en vattenanläggning som tillkommit till följd av en verksamhet enligt 1-10,
- 12. ändring av en anmäld vattenverksamhet enligt 1-10, eller
- 13. ändring av en tillståndsprövad vattenverksamhet, om ändringen är en anmälningsspliktig verksamhet enligt 1-10.

I samband med ombyggnaden av E18 är det främst punkten 6 som bedöms vara aktuell.

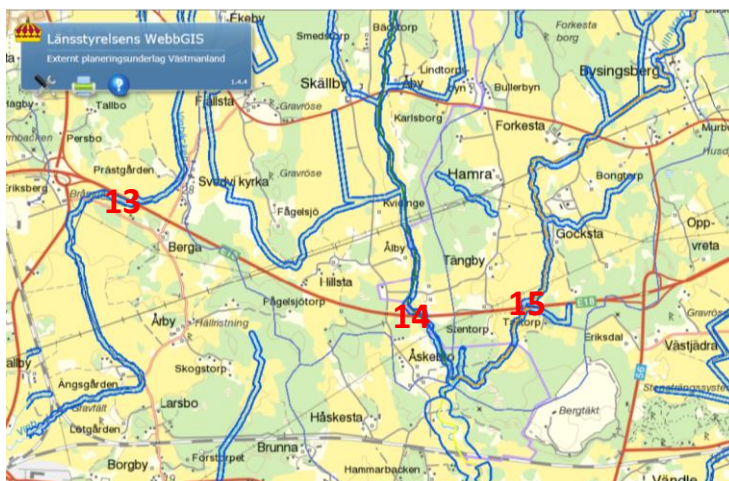
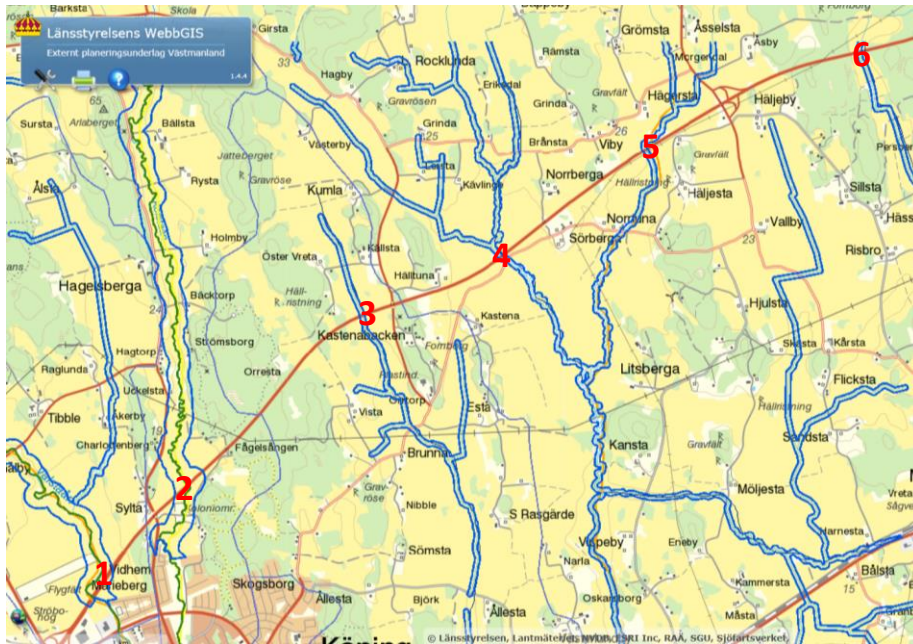
De vattendrag som berörs av tillstånds-/anmälningsspliktiga vattenverksamheter är följande (respektive vattendrags läge finns redovisat på kartor nedanför tabellen där vattendraget är markerat med angiven siffra):

Tabell 2: Sammanställning av tillstånds-/anmälningspliktiga vattenverksamheter

Vattendrag Vattenförekomst	Vattendom	Beteckning i BatMan	Kommentar
1 Valstaån SE660435-150793	25 juni 1962	19-370-1  19-370-2 	Berörs inte eftersom vägen här redan har motorvägsstandard. Om bron behöver byggas om krävs tillstånd.
2 Kölstaån SE660860-151127	25 juni 1962	100-68-1 	Anmälningsplikt.
3 Norsabäcken			Anmälningsplikt.
4 Bergabäcken	25 juni 1962	19-895-1 	Anmälningsplikt.
5 Tunabäcken	25 juni 1962		Anmälningsplikt. Kallad Vibybacken i domen.
6 Namnlös			Anmälningsplikt.
7 Namnlös			Anmälningsplikt.
8 Namnlös			Anmälningsplikt.
9 Namnlös			Anmälningsplikt.
10 Namnlös			Anmälningsplikt.

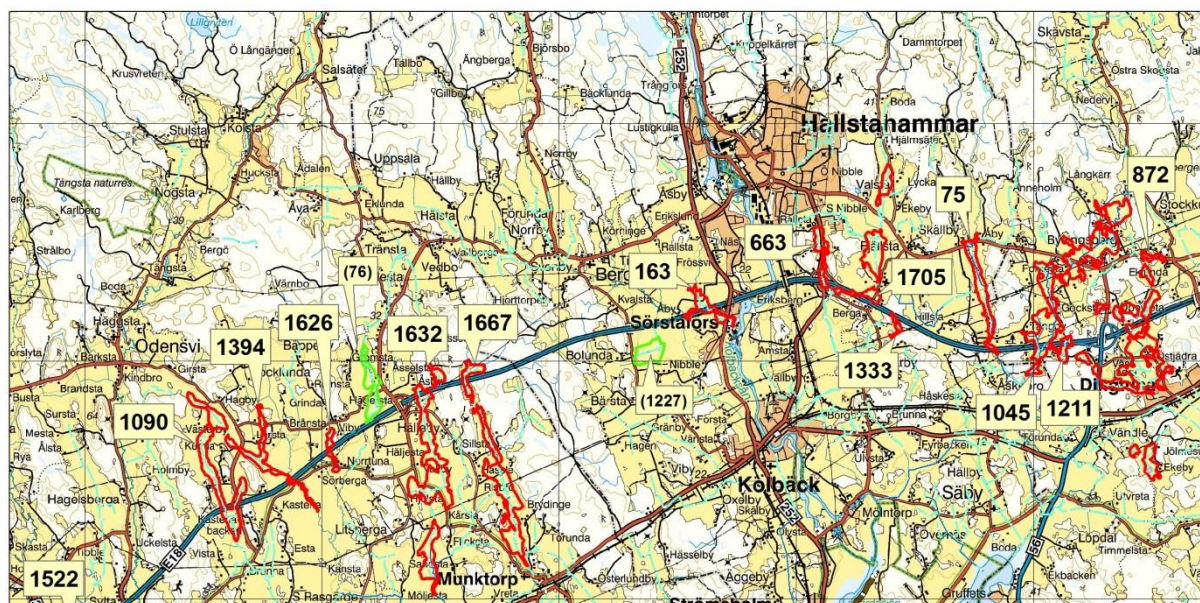
11	Åbybäcken eller Svenbybäcken	12 juni 1962	19-425-1 	Anmälningsplikt. Kallad Åbybäcken i domen.
12	Kolbäckså SE661289-152248	23 november 1961	19-308-1 	Tillståndsplikt
13	Vinbäcken	12 juni 1962	100-149-1 	Anmälningsplikt.
14	Åbybäcken SE661370-152821	12 juni 1962	19-421-1 	Anmälningsplikt. Kallad Skällbybäcken i domen.
15	Lillhäradsbäcken SE661341-153083	12 juni 1962	19-422-1 	Anmälningsplikt. Kallad Bysingebäcken i domen. Kallad Bodabäcken i VISS.

Aktuella vattendrag som passeras av vägen är markerade på nedanstående kartutdrag från Länsstyrelsens WebbGIS med siffrorna 1-15 (numrering från väster mot öster):



## Markavvattning, 11 kap 15 § jämfört med förordning om vattenverksamhet

Enligt förordningen om vattenverksamhet är markavvattning förbjuden i de berörda kommunerna. Detta innebär att de markavvattningar som kan vara aktuella i samband med utbyggnad av E18 omfattas av krav från dispens från förbudet och tillstånd till markavvattning enligt 11 kap 15 § miljöbalken. Ett stort antal dikningsföretag finns längs den aktuella vägsträckan:



Lötens dikningsföretag nr 1-6 år 1938	1522
Orrtorp-Västerby dikningsföretag år 1925	1090
Sörberga vattenavledningsföretag (+ G-H-H df) 1933	1394
Norrtuna dikningsföretag år 1957	1626
Flicksta-Häljeby dikningsföretag år 1957	1632
Brydinge dikningsföretag år 1958	1667
Åbybäckens vattenavledningsföretag år 1922	163
Brånsta-Rallsta dikningsföretag år 1938	663
Vinbäckens dikningsföretag år 1959	1705
Årby dikningsföretag år 1932	1333
Skälbybäckens reglering	75
Talltorpets dikningsföretag år 1929	1211
Bysingsbergsbäckens sänkning år 1923	1045
Ellberga-Västjädra dikningsföretag år 1950	872
Hägersta-Grömsta-Åsselsta dikningsföretag	76
Värpeby dikningsföretag år 1929	1227

Avvattningen av vägen har konstruerats så att avrinningen från de aktuella områdena inte ska påverkas. Omprövning bedöms därför inte krävas.

## 5. 12 kap miljöbalken

### ***Åtgärder anmälningspliktiga för samråd, 12 kap 6 §***

En verksamhet eller en åtgärd som väsentligt kan komma att ändra naturmiljön men som inte omfattas av tillstånds- eller anmälningsplikt enligt andra bestämmelser miljöbalken ska anmälas för samråd till länsstyrelsen enligt bestämmelser i 12 kap 6 § miljöbalken.

Exempel på sådana verksamheter eller åtgärder som är aktuella i samband med utbyggnaden av E18 är enligt Naturvårdsverkets handbok "Anmälan för samråd", rapport 2001:6:

- Flyttning/anläggande av enskilda vägar
- Husbehovstäckter
- Utfyllnad av mark
- Kulvertering av vattendrag
- Borttagande av brukningshinder som omfattas av SJVFS 1999:119.

I detta sammanhang är det uppenbart att hela den planerade nya delen av E18 kan komma att påverka naturmiljön väsentligt.

Enligt 3 a § väglagen är en fastställd vägplan att jämföras med ett meddelande av tillstånd enligt miljöbalken. Vägen i sig och andra verksamheter/åtgärder inom det område som ligger inom vägplanens område, som skulle ha omfattas av bestämmelserna i 12 kap 6 §, omfattas därför inte av den aktuella anmälningsplikten.

I nuläget har identifierats 15 åtgärder som sannolikt är aktuella att anmäla för samråd enligt 12 kap 6 § miljöbalken. Dessa finns redovisade i dokumentet "Verksamheter och åtgärder som ska undantas från prövning mm" som bifogas vägplanen.

### ***Bestämmelser om naturvårdshänsyn i jordbruket enligt 12 kap 8 § jämfört med Jordbruksverkets föreskrifter om hänsyn till natur- och kulturvärden i jordbruket, SJVFS 1999:119***

Enligt föreskrifterna gäller bl.a. följande:

5 § Brukningsvägar, stentippar, gränsvallar, renar mellan åkerskiften och hägnadsrester får inte skadas eller tas bort om de har kulturhistoriskt värde eller stort värde för bevarandet av odlingslandskapets flora eller fauna.

6 § Anläggningar av träd eller buskar som har kulturhistoriskt värde eller stort värde för bevarandet av odlingslandskapets flora eller fauna får inte skadas eller tas bort.

7 § Enstaka träd som präglats av jordbrukshävd eller mindre grupper av sådana träd på åkermark får inte skadas eller tas bort.

Om det finns särskilda skäl får länsstyrelsen medge undantag från bestämmelserna i dessa föreskrifter, vilket framgår av föreskrifternas 14 §. Inga sådana objekt, som inte också omfattas av generellt biotopskydd, har identifierats.

## 6. 2 kap kulturmiljölagen

### ***Tillstånd till borttagande av fornlämning, 2 kap 12 §***

Tillstånd krävs för intrång i kända fornlämningar. För intrång i övrig kulturhistorisk lämning krävs samråd enligt lagen om kulturminnen mm. Samråd kan också krävas för etableringsplatser eller uppläggning av massor i naturmark på annan plats än angivet på plankartorna och för enskilda vägar och andra ingrepp i naturmiljön som inte fastställs genom vägplanen.

Den arkeologiska utredningen etapp 1 omfattar ca 180 objekt. Ca 60 objekt kan komma att kräva arkeologisk utredning etapp 2 och minst 50 förundersökningar kommer att utföras.

## 7. Skogsvårdslagen

Längs vägsträckan finns inga biotopskyddsytor, naturvårdsavtal, nyckelbiotoper, utpekade naturvärden eller sumpskogar registrerade i Skogsstyrelsens webbtjänst Skogens pärlor. Inga särskilda anmälningar, utöver anmälan om avverkningsplaner och anmälan för samråd enligt 12 kap 6 § miljöbalken.

Källa: <https://minasidor.skogsstyrelsen.se/skogskartan/>



**TRAFIKVERKET**

Trafikverket, Box 1140, 631 80 Eskilstuna. Besöksadress: Tullgatan 8, Eskilstuna.  
Telefon: 0771-921 921, Texttelefon: 010-123 50 00

[www.trafikverket.se](http://www.trafikverket.se)



# Verksamheter och åtgärder som enligt miljöbalken ska undantas från förbud eller skyldigheter enligt balken Köpings, Hallstahammars och Västerås kommuner, Västmanlands län

Projektnummer: 145923



**Trafikverket**

Postadress: Box 1140, 631 80 Eskilstuna

E-post: trafikverket@trafikverket.se

Telefon: 0771-921 921

Dokumenttitel: Verksamheter och åtgärder som ska undantas från förbud eller skyldigheter enligt miljöbalken

Författare: Mia Jameson

Dokumentdatum: 2018-12-10

Ärendenummer: TRV 2015/101929

Projektnummer: 145923

Version: 1.0

Kontaktperson: Lars Königsson, Trafikverket

## Innehåll

INLEDNING .....	4
MILJÖBALKENS STRANDSKYDDSBESTÄMMELSER.....	4
MILJÖBALKENS BIOTOPSKYDDSBESTÄMMELSER .....	5
ÖVRIGA OMRÅDESKYDD ENLIGT MILJÖBALKEN.....	5
ANMÄLAN FÖR SAMRÅD ENLIGT 12 KAP 6 § MILJÖBALKEN .....	6
SAMMANSTÄLLNING.....	7
BILAGOR.....	11

## **INLEDNING**

Den planerade utbyggnaden av E18 kommer att beröra områden som omfattas av flera av miljöbalkens olika skyddsformer enligt 7 kap miljöbalken som strandskydd, generella biotopskydd och specifika områdesskydd.

Dessutom medför vissa åtgärder och verksamheter som är aktuella i samband med utbyggnaden av vägen en skyldighet att göra anmälan för samråd enligt 12 kap 6 § miljöbalken. Detta rör åtgärder som kan påverka naturmiljön såsom tillfälliga upplag, förändrade sträckningar av enskilda vägar mm.

Miljöbalken innehåller bestämmelser om undantag från förbud rörande olika områdesskydd samt vissa skyldigheter enligt miljöbalken när det gäller områden som omfattas av en fastställd vägplan.

Enligt bestämmelser i 16 a § punkt 2 i väglagen ska en vägplan bl.a. innehålla uppgifter om verksamheter eller åtgärder som enligt bestämmelser i miljöbalken ska undantas från förbud eller skyldigheter enligt balken.

Detta dokument innehåller sådana uppgifter.

## **MILJÖBALKENS STRANDSKYDDSBESTÄMMELSER**

Strandskydd gäller enligt 7 kap 13 och 14 §§ miljöbalken vid bl.a. vattendrag inom ett område intill 100 meter från strandlinjen. I Västmanlands län gäller dock bestämmelser om ett mindre omfattande strandskyddsområde vid vissa vattendrag, vid dessa gäller istället strandskydd inom ett område intill 25 meter från strandlinjen.

I kartbilagor till detta dokument redovisas vilka områden intill E18 som omfattas av miljöbalkens strandskyddsbestämmelser.

Inom strandskyddsområde får bland annat inte anläggningar eller anordningar utföras om det hindrar allmänheten från att beträda ett område där den annars skulle ha fått färdas fritt och man får heller inte utföra grävningsarbeten eller andra förberedelsearbeten för sådana anläggningar och anordningar. Inom strandskyddsområde får inte heller åtgärder vidtas som väsentligt förändrar livsvillkoren för djur- eller växtarter.

Förbuden gäller enligt 7 kap 16 § punkt 3 miljöbalken bl.a. byggande av allmän väg enligt fastställd vägplan enligt väglagen. Åtgärder som vidtas enligt fastställd vägplan kräver därför inte dispens från förbuden inom strandskyddsområden.

## MILJÖBALKENS BIOTOPSKYDDSBESTÄMMELSER

Enligt bestämmelser i 7 kap 11 § miljöbalken och 5 §, samt bilaga 1 till förordning om områdesskydd enligt miljöbalken, omfattas vissa biotoper av generellt biotopskydd. Biotoper som omfattas av detta skydd är följande:

- Allé (vuxna lövträd planterade i en enkel eller dubbel rad som består av minst fem träd längs en väg eller det som tidigare utgjort en väg eller i ett i övrigt öppet landskap.)
- Källa med omgivande våtmark
- Odlingsröse i jordbruksmark (upplagd ansamling av stenar med ursprung i jordbruksdriften)
- Småvatten eller våtmark i jordbruksmark (kärr, gölar, vätar, översilningsmarker, kalkällor, öppna diken, dammar och högst två meter breda naturliga bäckfåror)
- Stenmurar i jordbruksmark
- Åkerholme (areal högst 0,5 ha som omges av åkermark eller kultiverad betesmark)

I kartbilagor till detta dokument redovisas vilka områden intill E18 som omfattas av miljöbalkens biotopskyddsbestämmelser.

Inom aktuella biotopskyddsområden får man inte bedriva en verksamhet eller vidta en åtgärd som kan skada naturmiljön.

Dessa förbud gäller dock enligt 7 kap. 11 a § miljöbalken bl.a. inte byggande av väg enligt fastställd vägplan. Dispens för åtgärder som vidtas enligt fastställd vägplan kräver därför inte dispens från förbuden men skulle annars krävt detta.

## ÖVRIGA OMRÅDESSKYDD ENLIGT MILJÖBALKEN

Genom beslut i enskilda fall kan områden skyddas enligt en lång rad olika skyddsformer enligt 7 kap. miljöbalken. Områden kan enligt detta kapitel också förklaras som "Natura2000-områden".

I samband med utbyggnaden av E18 mellan Köping och Västjädra är det enbart ett område som berörs av dessa bestämmelser, nämligen vattenskyddsområdet vid Näs vattentäkt direkt väster om Kolbäcksån. Detta område är skyddat enligt bestämmelserna i 7 kap. 21 § miljöbalken.

I kartbilagor till detta dokument redovisas området intill E18 som ingår skyddsområdet för Näs vattentäkt.

Hallstahammars kommun har med stöd av bestämmelserna i 7 kap. 22 § meddelat särskilda föreskrifter för detta område. Föreskrifterna är under omarbetning. Enligt både gällande föreskrifter och de nya som planeras krävs tillstånd från kommunen för att få utföra vissa arbeten inom skyddsområdet och särskilda skyddskrav ställs för att skydda vattentäkten.

## **ANMÄLAN FÖR SAMRÅD ENLIGT 12 KAP. 6 § MILJÖBALKEN**

En verksamhet eller en åtgärd som väsentligt kan komma att ändra naturmiljön men som inte omfattas av tillstånds- eller anmälningsplikt enligt andra bestämmelser miljöbalken ska anmälas för samråd till länsstyrelsen enligt bestämmelser i 12 kap. 6 § miljöbalken.

Exempel på sådana verksamheter eller åtgärder som är aktuella i samband med utbyggnaden av E18 är enligt Naturvårdsverkets handbok "Anmälan för samråd", rapport 2001:6:

- Flyttning/anläggande av enskilda vägar
- Husbehovstäckter
- Utfyllnad av mark
- Kulvertering av vattendrag
- Borttagande av brukningshinder som omfattas av SJVFS 1999:119.

I detta sammanhang är det uppenbart att hela den planerade nya delen av E18 kan komma att påverka naturmiljön väsentligt.

Enligt 3 a § väglagen är en fastställd vägplan att jämföras med ett meddelande av tillstånd enligt miljöbalken. Vägen i sig och andra verksamheter/åtgärder inom det område som ligger inom vägplanens område, som skulle ha omfattats av bestämmelserna i 12 kap. 6 §, omfattas därför inte av den aktuella anmälningsplikten.

## SAMMANSTÄLLNING

I tabellen nedan finns sammanställt de områden och objekt som är skyddade som strandskyddsområden, biotopskyddsområden och vattentäkt. Dessutom finns angivet vilka objekt som kan vara aktuella för anmälan för samråd enligt 12 kap. 6 § miljöbalken. Hur aktuellt objekt påverkas beskrivs helt kort. Objekten är ordnade från väster till öster.

Kartbilagor där aktuella objekt finns utritade finns som bilagor till detta dokument.

Objekt/ID-nummer	Kart-bilaga	Sektion	Kort beskrivning	Skyddsform mm
Valstaån	1	30/650 Norr	Å, vissa anläggningsarbeten i form av byte av räckan kommer att ske inom strandskyddsområdet.	Strandskydd 100 m
Kölstaån	1 och 2	32/135 Norr	Å, anläggningsarbeten med anläggande av ny bro kommer att ske inom strandskyddsområdet.	Strandskydd 100 m
Å1	2	32/620 Norr	Åkerholme som domineras av lövsly, enstaka lövträd. Tas bort.	Biotopskydd åkerholme
D1	2	32/620	Dike, inom område för tillfällig nyttjanderätt	Biotopskydd småvatten
D2	3	34/630 Norr	Bäck där befintlig vägtrumma (TR1050) kommer att förlängas.	Strandskydd 25 m Biotopskydd småvatten
D3	3	34/665 – 34/700 Norr	Dike som eventuellt kommer att påverkas och i så fall flyttas något norrut.	Biotopskydd småvatten 12:6-samråd
Å2	3 och 4	34/900 Norr	Åkerholme (dock ej omgiven av åkermark på alla sidor) som domineras av barrträd, enstaka lövträd. Tas bort.	Biotopskydd åkerholme
D4	3 och 4	35/280 Norr och söder	Dike i kulvert under vägen som går mellan två brunnar på var sin sida av vägen.	Biotopskydd småvatten 12:6-samråd
D26	3 och 4	35/330 Söder	Stenblock, tas bort tillfällig nyttjanderätt (felaktigt angiven som dike)	Möjligen biotopskydd
Enskild väg	3 och 4	35/300 – 35/465 Norr	Enskild väg norr om vägen vid Hälltuna som kommer att behöva flyttas norrut	12:6-samråd
Berga-bäcken D5	4	36/170 Norr och söder	Bäck över vilken ny bro kommer att anläggas under den nya vägbanan.	Strandskydd 25 m Biotopskydd småvatten
S1	4 och 5	36/690 Norr	Röse, tas bort.	Biotopskydd odlingsröse
Å22	4 och 5	36/700 Söder	Åkerholme som ev kan komma att påverkas marginellt i norra delen	Biotopskydd åkerholme
Å3	4 och 5	36/700 Norr	Åkerholme som domineras av gräsvegetation, enstaka lövträd, ett stenröse. Kan komma att påverkas i södra delen.	Biotopskydd åkerholme
Enskild väg	4 och 5	36/730 Söder	Enskild väg söder om vägen vid Sörberga kan ev behöva flyttas något västerut.	12:6-samråd
S2	4 och 5	36/780 Norr	Stenröse, tas bort.	Biotopskydd stenröse
Å23	5	37/620 Söder	Åkerholme med enstaka lövträd, domineras av lövsly. Tas bort, tillfällig nyttjanderätt.	Biotopskydd åkerholme
Å24	5	37/815 Söder	Åkerholme som domineras av lövträd, inslag av gran. Tas bort, tillfällig nyttjanderätt.	Biotopskydd åkerholme
D7	5	37/820 Norr	Dike, påverkas tillfällig nyttjanderätt.	Biotopskydd småvatten
Å7	5	37/870 Norr	Åkerholme som domineras av lövträd, ett stenröse. Tas bort.	Biotopskydd åkerholme

Å25	5	37/940 Söder	Åkerholme som påverkas i norra delen.	Biotopskydd åkerholme
Tuna- bäcken D8	5	38/005 Söder	Bäck över vilken ny bro kommer att anläggas under den nya vägbanan.	Strandskydd 25 m Biotopskydd småvatten
D9	5	38/170 Norr	Dike, påverkas tillfällig nyttjanderätt.	Biotopskydd småvatten
S3	5 och 6	38/280 Norr	Stenröse, tas bort, tillfällig nyttjanderätt.	Biotopskydd stenröse
D27	5 och 6	38/500 Söder	Dike, påverkas av bullervall.	Biotopskydd småvatten
D28	5 och 6	38/540 Söder	Dike, påverkas av bullervall.	Biotopskydd småvatten
Å8	6	38/880 Norr	Åkerholme inom justerad trafikplats med lövträd 50%, gräsvegetation 50%. Tas bort.	Biotopskydd åkerholme (ev)
Å9	6	38/940 Norr	Åkerholme inom justerad trafikplats som domineras av lövträd, ett stenröse. Tas bort.	Biotopskydd åkerholme (ev)
Å10	6	39/377 Norr	Åkerholme med liten björk (ser död ut) samt sten. Tas bort, vägområde.	Biotopskydd åkerholme
D10	7	40/440 Norr	Bäck där befintlig vägtrumma i tryckbank kommer att förlängas.	Strandskydd 25 m Biotopskydd småvatten 12:6-samråd
D11	8	42/490 Norr	Bäck där befintlig vägtrumma 1000 mm kommer att förlängas.	Strandskydd 25 m Biotopskydd småvatten 12:6-samråd
D12	8 och 9	43/160 Norr	Bäck där befintlig vägtrumma 800 mm kommer att förlängas.	Strandskydd 25 m Biotopskydd småvatten 12:6-samråd
S4	8 och 9	43/415 Söder	Röse, tas bort. Tillfällig nyttjanderätt.	Biotopskydd röse
D13	8 och 9	43/420 Norr	Dike, påverkas av tillfällig nyttjanderätt.	Biotopskydd småvatten
Å11	9	44/305 Norr	Åkerholme med endast ett litet stenblock. Tas bort.	Biotopskydd åkerholme
D14	9	44/630 Norr	Bäck där vägtrumma kommer att anläggas.	Strandskydd 25 m Biotopskydd småvatten 12:6-samråd
Mellan D14 och D15	10	45/340 Norr	Kulverterad bäck, kulverten förlängs.	Strandskydd 25 m Biotopskydd småvatten 12:6-samråd
D15	10	45/770 Norr	Bäck över vilken ny bro kommer att anläggas under den nya vägbanan.	Strandskydd 25 m Biotopskydd småvatten På gräns till vattenskydds- område
D32	10	D45/940 Söder	Dike som påverkas av tillfällig nyttjanderätt	Biotopskydd småvatten På gräns till vattenskydds- område
D16	10	45/940 – 46/240 Norr	Dike som kommer att flyttas.	Biotopskydd småvatten Vattenskydds- område 12:6-samråd



<b>D17</b>	10 och 11	46/760 – 46/840 Norr	Dike som kommer att flyttas.	Biotopskydd småvatten Vattenskydds- område 12:6-samråd
<b>Kolbäckån</b>	11	47/260 Norr	Anläggningsarbeten kommer att ske inom strandskyddsområdet. Separat tillståndsansökan för ny bro.	Strandskydd 100 m Vattenskyddsområde
<b>D18</b>	11	47/890- 47/500 Norr	Dike som flyttas norrut.	Biotopskydd småvatten 12:6-samråd
<b>D33</b>	11	47/940 Söder	Dike som påverkas av tillfällig nyttjanderätt.	Biotopskydd småvatten
<b>Å12</b>	11 och 12	48/470 Norr	Åkerholme med enstaka träd, lite död ved och ett stenröse. Tas bort.	Biotopskydd åkerholme
<b>Å13</b>	11 och 12	48/530 Norr	Åkerholme. Tas bort.	Biotopskydd åkerholme
<b>D19</b>	11 och 12	48/540 – 48/730 Norr	Dike som flyttas norrut.	Biotopskydd småvatten 12:6-samråd
<b>D20</b>	12	48/760 Norr	Dike som påverkas av tillfällig nyttjanderätt.	Biotopskydd småvatten
<b>Å14</b>	12	48/900 Norr	Åkerholme med flera stenblock, enstaka buske. Tas bort.	Biotopskydd åkerholme
<b>D21</b>	12	49/040 Norr	Vattendrag över vilken ny bro kommer att anläggas under den nya vägbanan.	Strandskydd 25 m Biotopskydd småvatten
<b>D22</b>	12	49/050	Vattendrag över vilken ny bro kommer att anläggas under den nya vägbanan.	Strandskydd 25 m Biotopskydd småvatten
<b>Å15</b>	12	49/060 Norr	Åkerholme med flera stenblock och enstaka buske. Tas bort.	Biotopskydd åkerholme
<b>Å16</b>	12	49/350 Norr	Åkerholme som domineras av lövsly. Tas bort.	Biotopskydd åkerholme
<b>D23</b>	12 och 13	50/555 Norr	Trumma (TR500) som kommer att bytas ut mot större dimension (TR800).	Biotopskydd småvatten 12:6-samråd
<b>S5</b>	13	51/400 Norr	Odlingsröse, tas bort.	Biotopskydd odlingsröse
	13 och 14	52/280 Norr	Bäck väster om rastplatsen där befintlig vägtrumma kommer att förlängas	Strandskydd 25 m
<b>S6</b>	14	52/475- 52/500 Norr	Stenmur, tas bort.	Biotopskydd stenmur
<b>S7</b>	14	52/480- 52/610 Norr	Stenmur, tas bort.	Biotopskydd stenmur
<b>S9</b>	14	52/910- 52/920 Norr	Stenmur, tas bort.	Biotopskydd stenmur
<b>S10</b>	14	52/930- 52/950 Norr	Stenmur, tas bort.	Biotopskydd stenmur
<b>S11 (ej med på karta)</b>	14	52/950 Söder	Stenmur, hamnar inom område för tillfällig nyttjanderätt.	Biotopskydd stenmur
<b>D24</b>	14	53/190 Norr	Bäck som leds i trumma under vägen, trumman kommer att bytas ut från TR500 till TR800.	Strandskydd 25 m Biotopskydd småvatten 12:6-samråd
<b>D25</b>	14	53/300 Norr	Bäck över vilken ny bro kommer att anläggas under den nya vägbanan.	Strandskydd 25 m Biotopskydd småvatten

<b>D34</b>	14	53/320 Söder	Liten bäck, påverkas av bullervall.	Strandskydd 25 m Biotopskydd småvatten
<b>D35</b>	14	53/760 Söder	Dike, påverkas av bullervall.	Strandskydd 25 m Biotopskydd småvatten

## **BILAGOR**

Kartbilaga 1

Kartbilaga 2

Kartbilaga 3

Kartbilaga 4

Kartbilaga 5

Kartbilaga 6

Kartbilaga 7

Kartbilaga 8

Kartbilaga 9

Kartbilaga 10

Kartbilaga 11

Kartbilaga 12

Kartbilaga 13

Kartbilaga 14

Kartbilaga Översikt



**TRAFIKVERKET**

Trafikverket, 631 80 Eskilstuna

Telefon: 0771-921 921, Texttelefon: 010-123 50 00