

GRANSKNINGSHANDLING

E18 Köping-Västjädra

Köpings, Hallstahammars och Västerås kommun,
Västmanlands län

PM Kommunal planering

2018-05-10



Dokumenttitel: PM Kommunal planering

Skapat av: Mia Jameson

Dokumentdatum: 2019-05-10

Dokumenttyp: Rapport

Ärendenummer: TRV 2015/101929

Projektnummer: 145923

Version: 1.0

Utgivare: Trafikverket

Kontaktperson: Lars Königsson

Distributör: Trafikverket, Tullgatan 8, Box 1140, 631 80 Eskilstuna

telefon: 0771-921 921

Fotografi: WSP

Innehåll

Inledning.....	4
Kommunernas översiktsplaner.....	5
Köpings kommun	5
Västerås kommun	9
Kommunernas detaljplaner	10
Köpings kommun	10
Hallstahammars kommun	10
Västerås kommun	11
Bilagor.....	11

Inledning

Anläggande av väg ska ske enligt bestämmelser i väglagen.

Enligt 3 a § i väglagen tillämpas 2-4 kap. och 5 kap. 3 § miljöbalken vid prövning enligt väglagen och fastställande av en vägplan jämföras då med meddelande av tillstånd enligt miljöbalken.

Av detta följer att en vägplan inte får fastställas i strid med en detaljplan eller områdesbestämmelser enligt plan- och bygglagen (2 kap 6 § miljöbalken) och att den myndighet som ska tillämpa 3 och 4 kap miljöbalken i ett ärende i beslutet ska ange om den prövade anläggningen, verksamheten eller åtgärden går att förena med en från allmän synpunkt lämplig användning av mark- och vattenresurserna samt med de översiktsplaner, regionplaner och havsplaner som är tillämpliga i ärendet (5 § förordning om hushållning med mark- och vattenområden mm).

I denna PM redovisas hur den planerade utbyggnaden av E18 förhåller sig till berörda kommuners översiktsplaner och detaljplaner.

Planerade arbeten berörs inte av några områdesbestämmelser enligt plan- och bygglagen.

Kommunernas översiktsplaner

Av gällande översiktsplaner för de tre berörda kommunerna framgår att en utbyggnad av E18 till motorväg förutses och att utbyggnaden ska ske på vägens norra sida.

Köpings kommun

Köpings översiktsplan "Köping i framtiden" antogs den 24 september 2012. I planen anges följande:

"E18 passerar genom Köpings kommun. Trafikverket ansvarar för vägen. Kommunen vill att problemen minskar när tung trafik och farligt gods leds genom Köpings tätort och arbetar för att sträckan Köping - Västerås byggs om till motorväg. Trafikverket har nu påbörjat en arbetsplan för ombyggnad av E18. När Köpings tätort växer åt öster kommer en ny infart att behövas. Då skulle man till exempel kunna nå Norså industriområde utan att behöva passera centrum."

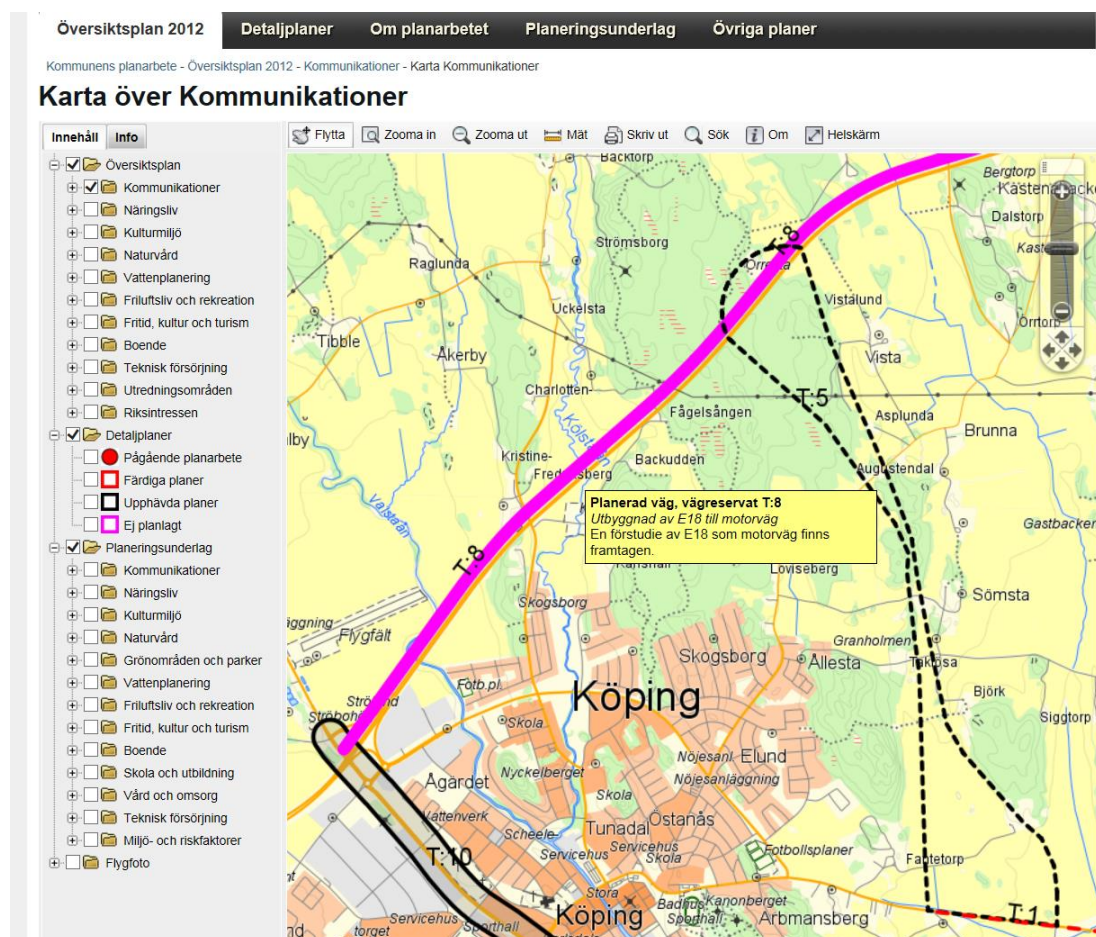


Bild: Kommunikationer, från karta i Köpings kommuns översiktsplan

Området öster om Köping och söder om E18 har i översiktsplanen pekats ut som en långsiktig expansionsriktning. För området föreslås att en fördjupad översiktsplan tas fram för att utreda förutsättningarna för bebyggelse inom området.

Område benämnt S:8 öster om Köping är ett tätortsnära strövområde med väl skyltade motionsslingor av olika längder med elljus. Även strövstigar. IKW-stugan med aktiviteter (IKW Friidrott-Skidor och Köping-Kolsva Orienteringsklubb). Kommunal skötselplan inom tätortsnära och kommunägda delar.

På båda sidor om motorvägen vid Strö finns områden som är utpekade som lämpliga för handel och service. Söder om befintlig motorväg finns ett antal utredningsområden för tätortsnära grönstruktur.

På plankartan nedan finns alla ovan nämnda områden markerade:

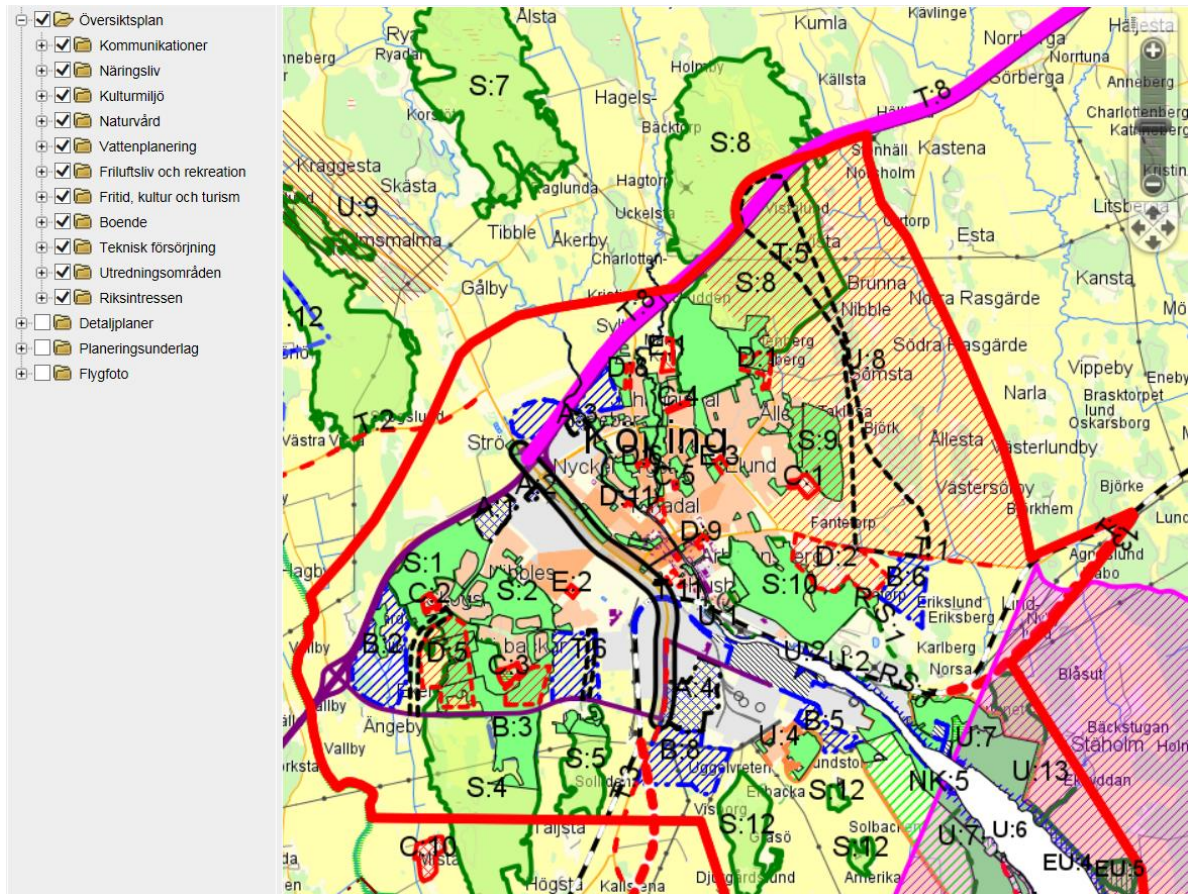


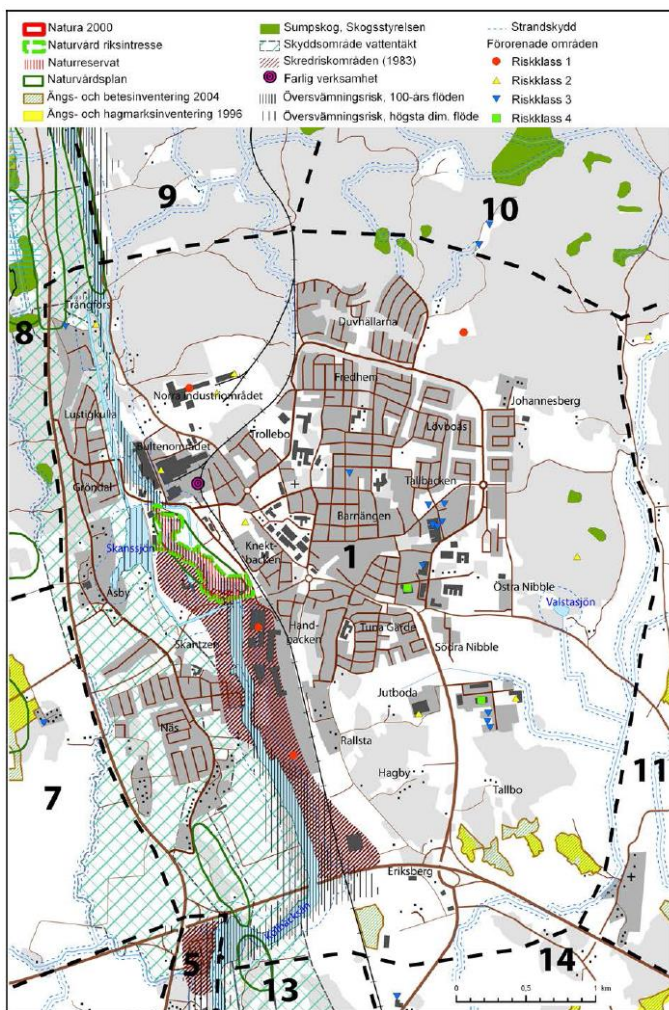
Bild: Plankarta, ur Köpings kommuns översiktsplan

Hallstahammars kommun

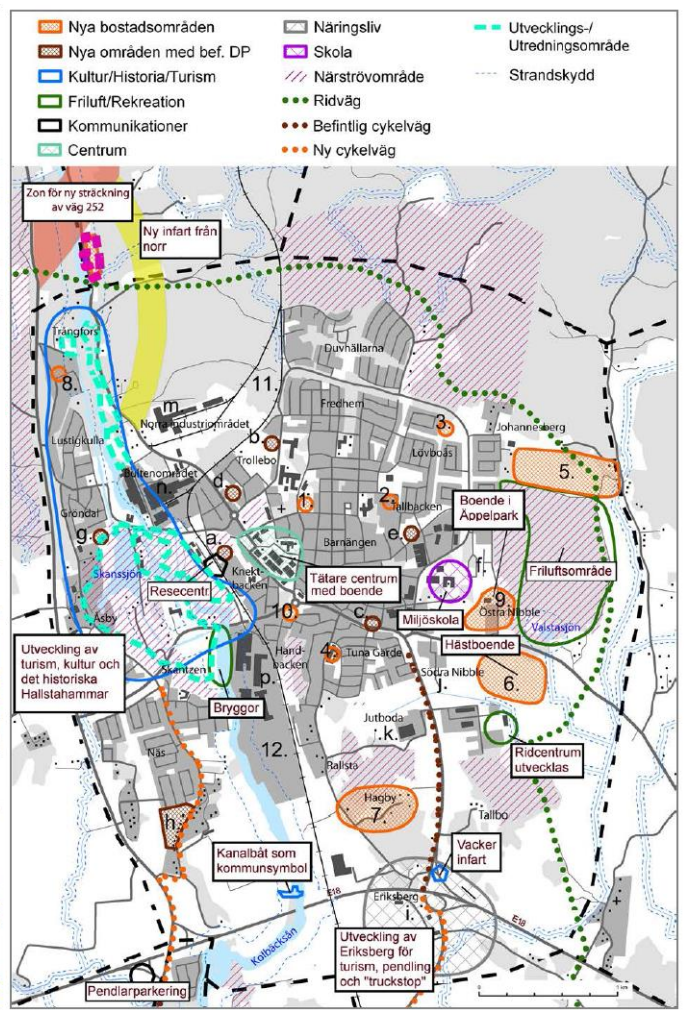
För Hallstahammars kommun har gällande översiktsplan, "Översiktsplan 2011", antagits av kommunfullmäktige 31 oktober 2011. I avsnitt 12.2.3 under rubriken "Rekommendationer för det statliga vägnätet" har kommen bl.a. angett följande:

"Det är angeläget att E18 har motorvägsstandard på hela sträckan mot Stockholm och mot Örebro."

"Kommunen bör reservera mark i nya detaljplaner för att i framtiden möjliggöra utbyggnad av E18 till motorväg. Det är nödvändigt att bygga ut delen Västjädra-Köping till motorväg inom överskådlig tid. Utbyggnaden bör ske genom breddning mot norr. Trafikmängden är alltför stor på nuvarande och köbildningar kan väntas bli vanliga när trafikmängden ökar. Olyckor med avstängningar som följd innebär omledningar av trafiken på vägar som inte är lämpliga för sådan trafikmängd (i första hand vägarna 252, 555, 558 och 619). Det förorsakar tidvis stora problem i tätorterna Kolbäck, Sörstafors och Hallstahammar."



Allmänna intressen, naturmiljö samt risk och hälsa i delområde 1 Hallstahammar.



Utvecklingspotential delområde 1 Hallstahammar.

Bilder: Allmänna intressen och utvecklingspotential, ur översiktsplan från Hallstahammars kommun

Kommunen bör i samarbete med Trafikverket utforma vackra och ändamålsenliga avfarter från E18.

E18 är den mest belastade vägen i kommunen och av riksintresse. Områden i vägens närhet är störda av buller och vibrationer. Stora mängder farligt gods transporteras på vägen. Genom beslut av länsstyrelsen gäller byggnadsförbud inom ett avstånd på 50 meter från vägen. En förstudie är gjord för utbyggnad av E18 till motorväg. All planering, eller andra typer av förändringar som berör E18 och dess närområde ska beakta vägens status som riksintresse och får inte omöjliggöra en framtida utbyggnad till motorväg.

Västerås kommun

Västerås kommuns översiktsplan "Västerås Översiktsplan 2026 med utblick mot 2050", fastställdes av kommunfullmäktige 6 december 2012. Under rubriken "Västerås i regionen" anges att:

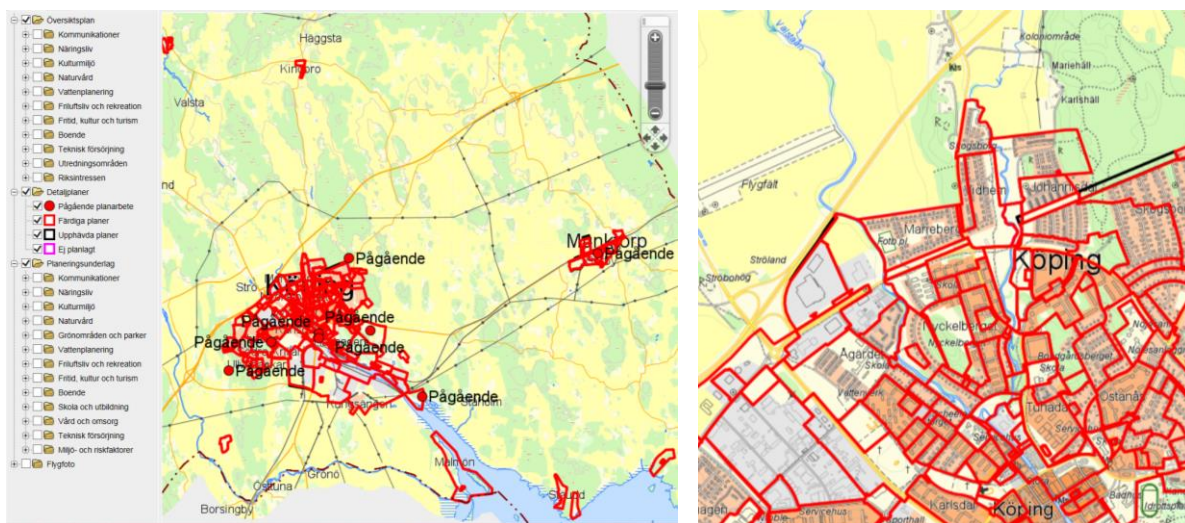
"Ombyggnaden av E18, delen Västerås–Sagån, till fyrfältig motorväg påbörjades i oktober 2012. Markreservatet för motsvarande ombyggnad av E18 mot Köping, som finns i översiktsplanen från 1998, behålls."

Kommunernas detaljplaner

Köpings och Hallstahammars kommun har båda fastställda detaljplaner som angränsar till E18. I båda kommunerna ligger planområdena söder om E18 och den planerade utbyggnaden av E18 strider inte mot dessa planer.

Köpings kommun

Köpings kommun har två gällande detaljplaner som ligger i direkt anslutning till E18 öster om trafikplats Strö. Båda dessa planer gäller för områden som ligger söder om vägen. Den aktuella vägsträckan är här motorväg och är inte aktuell för annat än vissa mindre anpassningsåtgärder i samband med nu aktuell ombyggnad av E18.

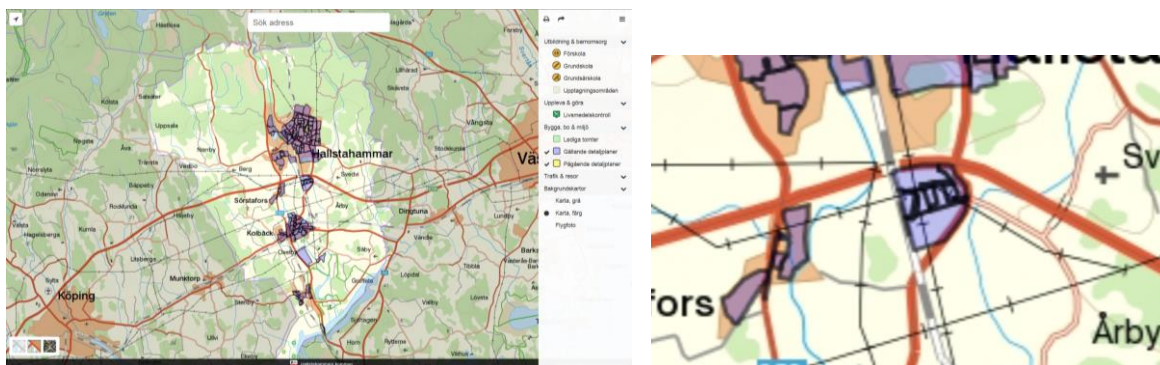


Bilder: Detaljplaner i Köpings kommun – översikt och detalj vid E18

De aktuella planerna är fastställda 1972 och 1974.

Hallstahammars kommun

I Hallstahammars kommun finns två områden med gällande detaljplaner i anslutning till E18. Båda dessa områden ligger söder om E18 vid trafikplatserna Sörstafors och Eriksberg:



Kartor: Detaljplaner i Hallstahammars kommun – översikt och detalj vid E18

Planerna hindrar inte en utbyggnad av E18 mot norr. Om trafikplatserna ska byggas om på södra sidan om vägen måste hänsyn tas till detaljplanerna.

De aktuella planerna är fastställda 1958, 1975 och 1988.

Västerås kommun

I Västerås kommun finns inga detaljplaner som berör den del av E18 som ligger inom kommunen.

Bilagor

Köping DP PL172

Köping DP PL179

Hallstahammar DP Eriksberg 1975

Hallstahammar DP Eriksberg 1988

Hallstahammar DP Sörstafors 1958



PLANBESTÄMMELSER

Följande gäller inom områden med nedanstående beteckningar. Där beteckning saknas gäller bestämmelsen inom hela planområdet. Endast angiven användning och utformning är tillåten.

GRÄNSBETECKNINGAR

- Linje på kartan ritad 3 mm utanför planområdets gräns
- - - - - Användningsgräns
- · - · - · - Egenskapsgräns

MARKANVÄNDNING

Allmänna platser

L-GATA Gata som ingår i lokalnätet

NATUR Naturområde

Kvartersmark

G Bil- och busservice med livsmedelsförsäljning inom högst 60 m²

HJ Handel och industri

UTFORMNING AV ALLMÄNNA PLATSER

+00,0 Föreskriven höjd över nollplanet

BEGRÄNSNINGAR AV MARKENS BEBYGGANDE

· · · · · Marken får inte bebyggas

U Marken skall vara tillgänglig för allmänna underjordiska ledningar

X Marken skall vara tillgänglig för allmän gång- och cykeltrafik

sikt Skymmande föremål får inte finnas ex fordon, staket, planteringar mm

MARKENS ANORDNANDE

n Träden skall bevaras

— Utfart får inte anordnas

UTFORMNING

◇ Högsta totalhöjd i meter

ADMINISTRATIVA BESTÄMMELSER

a₁ Marklov krävs även för trädfällning

/// Den stadsplan som fastställdes 1979-07-13 är upphävd inom detta område

Genomförandetiden slutar den 31 december 1994

ILLUSTRATIONER

□ Ny byggnad

· · · · · Ny gång- och cykelväg

X X X X X Ej brandfarlig varuhantering enl. starkströmsföreskrifterna

UPPLYSNINGAR

- Till planen hör:
- plankarta med bestämmelser
 - planbeskrivning
 - genomförandebeskrivning

SAMRÅDS- OCH UNDERRÄTTELSEHANDLING

DETALJPLAN FÖR
DEL AV HALLSTAHAMMAR
ERIKSBERG II
HALLSTAHAMMARS KOMMUN

PLANKONTORET, HALLSTAHAMMARS KOMMUN
1988-12-02, kompl. 1989-02-01 med illustration om starkströmsföreskrifter

Lenart Jonforsen
LENNART JONFORSEN
PLANCHEF

Folke Ihrsén
FOLKE IHRSEN
PLANINGENJÖR

GRUNDKARTA

BETECKNINGAR

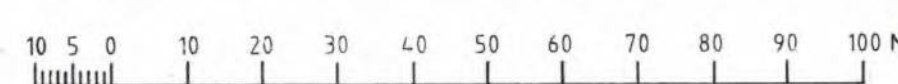
- Traktgräns
- Fastighetsgräns
- Bostadshus resp uthus karterat efter takkonturen
- Väg och slänt
- Staket, häck, transformator
- Dike
- Elledning ovan mark
- Teleledning ovan mark
- o 997 + Polygonpunkt, rutnätspunkt, inmätt träd
- 22-0 Nivåkurvor, avvägd höjd
- ERIKSBERG 2:1 Traktnamn och registerbeteckning
- Ågoslagsgräns, åker resp betesmark
- Lr Ledningsrätt

Mätclass II
Koordinatsystem 2,5 gon V-38
Höjdsystem RH 00

Grundkartans riktighet bestyrkes
1988-12-02

Lenart Jonforsen
LENNART JONFORSEN
Planchef

SKALA 1:1000



DETALJPLANEN

antagen av BN 1989-02-08 §16.
laga kraft 1989-03-13



Västmanland Hallstahammar

Akt nr:

1961 - 31

*Tillhörande material
filmatiserat på annan film.*

Hallstahammar

nr 1961- 31

Kart a 1

Förvaringsplats: Ps



LÄNSSTYRELSEN

Västmanlands län

Planenheten
blark K Hjulström
bass M Gunnarsson

BESLUT

1989-03-09

LÄNSSTYRELSEN
VÄSTMANLANDS LÄN
Lantmätning
1989-03-14
Dnr:

2002-4126-89.

Byggnadsnämnden
Kommunalkontoret
Fack
734 00 HALLSTAHAMMAR

Plan nr 11

Beslut enligt 12 kap 2 § PBL

Byggnadsnämnden har 1989-02-08 antagit förslag till detaljplan för ERIKSBERG II, Hallstahammars kommun.

Länsstyrelsen beslutar enligt 12 kap 2 § PBL att inte pröva kommunens beslut enligt 12 kap 1 § PBL.

Enligt 13 kap 4 § PBL får detta beslut inte överklagas.

Kerstin Hjulström
Kerstin Hjulström

Kopia till
kommunfullmäktige i Hallstahammars kommun
fastighetsbildningsmyndigheten i Köping dt
fastighetsregistermyndigheten (LE)
vägförvaltningen

inom lsty: akten

Lagakraftbevis

1989-03-13

Då kommunens beslut inte överklagats enligt 13 kap 2 § PBL har beslutet vunnit laga kraft.

Kerstin Hjulström
Kerstin Hjulström

Kopierad från original

C. Magnusson

Postadress
721 86 VÄSTERÅS

Besöksadress
 Munkgatan 18
 V. Ringvägen 1

Telefon (växel)
021 - 19 50 00

Telefax
021 - 12 02 99

Telex
40 46 8

Postgiro
3 51 89 - 0

Detaljplan för
del av Hallstahammar
ERIKSBERG II
Hallstahammars kommun

Detaljplanen antagen av
BN 1989-02-08 § 16 och
vunnit laga kraft
1989-03-13.

PLANBESKRIVNING

Handlingar

Följande samråds- och underrättelsehandlingar hör till planen. Plankarta med bestämmelser, genomförandebeskrivning, utdrag ur idag gällande detaljplan fastställd 1979-07-13, fastighetsförteckning samt denna planbeskrivning.

Plandata

Planen omfattar nordöstra delen av Eriksbergs industriområde.

Planområdets areal är ca 4,5 ha varav ca 0,3 ha föreslås att upphävas.

Bebyggelseområden

Enligt gällande detaljplan från 1979 är det aktuella området avsatt för motorgårdsverksamhet. Vidare utgör området allmän plats i huvudsak avsett för en kraftledning. Motorgården är numera riven och kraftledningen flyttad. Det är därför naturligt att ändra planen så att ny bebyggelse kan uppföras inom området.

Enligt planförslaget får uppföras byggnader för bil- och busservice. Bl a är aktuellt att bygga drivmedelsstation, vägre Restaurang och terminal för omstigning mellan turistbussar. Anläggningarna bedöms bli bra komplement till de traditionella industrietableringar som förväntas på Eriksbergs industriområde. Industriområdet bör bli väsentligt mera attraktivt, vilket är betydelsefullt i strävandena att skapa nya arbetstillfällen i kommunen.

Enligt gällande detaljplan för Eriksberg får lokaler för livsmedelshandel inte anordnas. Bestämmelsen har införts för att undvika stora livsmedelshallar som menligt skulle påverka handeln i Hallstahammar och Kolbäcks tätorter. Samma princip bör gälla för det nu aktuella området. För att kunna erbjuda bra service åt de som tankar drivmedel bör dock enklare livsmedelssortiment få finnas av det slag som är vanligt på drivmedelsstationer. En begränsad livsmedelsyta på 60 kvm tillåts därför i detta syfte.

HALLSTAHAMMARS KOMMUN

Plankontoret

Inom området finns flera värdefulla träd som är väsentliga för landskapsbilden. Det är angeläget att så många som möjligt bevaras. I planförslaget införs särskilda bestämmelser i syfte att bevara de träd som bedöms kunna inpassas i nybyggnationen.

Skyddsrum

Eriksbergs industriområde ingår i Hallstahammars skyddsrumsort. Området ligger utanför bedömt riskområde. Med de principer som för närvarande tillämpas för skyddsrummsbyggande finns inte möjlighet att anordna behövliga skyddsrum.

Vägar och trafik

Den delen av Eriksbergsvägen som ingår i planen är i huvudsak redan byggd. Den är anpassad till detta planförslag. Det innebär en mindre sidoförskjutning jämfört med gällande plan. Som en följd av sidoförskjutningen har en sex meter bred remsa av kvarteret väster om vägen tagits med. Syftet är att genom punktprickning hålla remsan byggnadsfri.

Gatuutrymmet för Eriksbergsvägen blir 14 meter fördelat på 10 meter körbana och 4 meter gång- och cykelväg. Körbanebreddens är tilltagen för att medge tillfälliga uppställningar av t ex lastbilar.

Öster om planområdet finns allmänna vägen mellan Hallstahammar och Kolbäck. Statens vägverk svarar för väghållningen och olika vägfrågor regleras i väglagen. Anledning finns inte att låta delar av det allmänna vägområdet omfattas av detaljplan med därmed sammanhängande lagreglering. Av det skälet föreslås att idag gällande detaljplan upphävs för mindre områden som bedöms kunna ingå i ett framtida vägområde. Därvid har inräknats utrymme för en gång- och cykelväg längs den allmänna vägen.

För att gående och cyklande från Hallstahammar bekvämt skall kunna nå industriområdet har lagts ut ett x-område över kvartersmarken. Områdesmarkeringen skall ses som ungefärlig och måste kunna förskjutas något beroende på den tillkommande bebyggelsen.

Förbud mot in- och utfart redovisas mot den allmänna vägen och mot Eriksbergsvägens sydligaste del. Ett avbrott i förbudet finns dock för en infart till drivmedelsstationen. Infarten ger klara fördelar för stationens funktion och bedöms inte leda till försämringar av trafiksäkerheten. Det skall dock understrykas att endast infart är tänkt. Vidare är infart avsedd endast för fordon som kommer från norr.

HALLSTAHAMMARS KOMMUN

Plankontoret

Vid korsningen allmänna vägen - Eriksbergsvägen redovisas ett område på vilket åtgärder inte får göras som hindrar sikten i korsningen. Inom området är det t ex inte tänkbart att uppföra byggnader eller att ha uppställningsplats för större fordon.

Tekniska frågor

I Eriksbergsvägen finns va-ledningar som kan betjäna den tillkommande bebyggelsen. För allmänna ledningar på kvartermark läggs ut u-område.

Också elförsörjningen är ordnad för området.

Något krav på speciellt energival för uppvärmning finns inte.

Detaljerade geotekniska undersökningar bör göras innan byggnation.

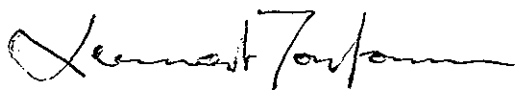
Administrativa frågor

Genomförandetiden föreslås upphöra den 31 december 1994. Tiden bedöms vara tillräckligt lång för att planen skall hinna bli genomförd.

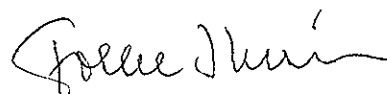
Beträffande genomförandefrågor i övrigt hänvisas till genomförandebeskrivningen.

Hallstahammar 1988-12-02

HALLSTAHAMMARS KOMMUN
Plankontoret



Lennart Jonforsen
Planchef



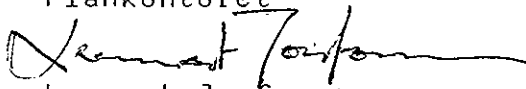
Folke Ihrsén
Planingenjör

REVIDERING

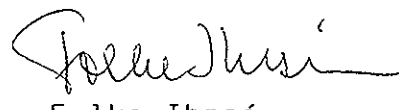
Med anledning av synpunkter som inkommit från statens vattenfallsverk har en ytterligare illustration införts på plankartan. Syftet är att byggnadsnämnden lättare skall observera starkströmsföreskrifter om visst avstånd mellan starkströmsledning och brandfarlig vara.

Hallstahammar 1989-02-01

HALLSTAHAMMARS KOMMUN
Plankontoret



Lennart Jonforsen
Planchef



Folke Ihrsén
Planingenjör

UL

Plankontoret

SAMRÅDS- OCH
UNDERRÄTTELSEHANDLING

Detaljplan för
del av Hallstahammar
ERIKSBERG II
Hallstahammars kommun

Detaljplanen antagen av
BN 1989-02-08 § 16 och
vunnit laga kraft
1989-03-13.

GENOMFÖRANDEBESKRIVNING

Tidplan m m

Planen berör inga andra markägare än kommunen och statens vägverk. Lokaliseringen av ett industriområde till platsen är bestämt långt tidigare genom stadsplanen från 1979. Planen bedöms därför kunna handläggas med enkelt planförfarande. Efter samråd under december 1988 - januari 1989 bör byggnadsnämnden kunna anta planen i februari 1989.

Bebyggandet av området beräknas ske redan under 1989. Innan byggstart måste detaljerade geotekniska undersökningar utföras och fastighetsbildning genomföras. Eriksbergsvägen iordningställs fullständigt i lämplig anslutning till nybyggnationen.

Genomförandetid

Planen bedöms vara genomförd till 1990. Längre genomförandetid än till den 31 december 1994 är därför inte behövlig.

Huvudmannaskap

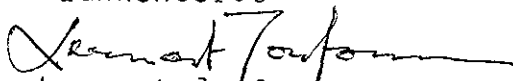
Eriksbergsvägen och den med x betecknade gång- och cykelvägen iordningställs och sköts av kommunen. Vägverket svarar för den allmänna vägen mellan Hallstahammar och Kolbäck. Den nya infarten från väg 619 bekostas av blivande tomtägare.


AB Hallstahammars Energiverk svarar för elförsörjningen.

Intressenter finns till tomterna i kvarteret. Beslut om försäljningar torde kunna tas av kommunstyrelsen under början av 1989. Nödvändig fastighetsbildning ombesörjs av plan- och fastighetskontoret.

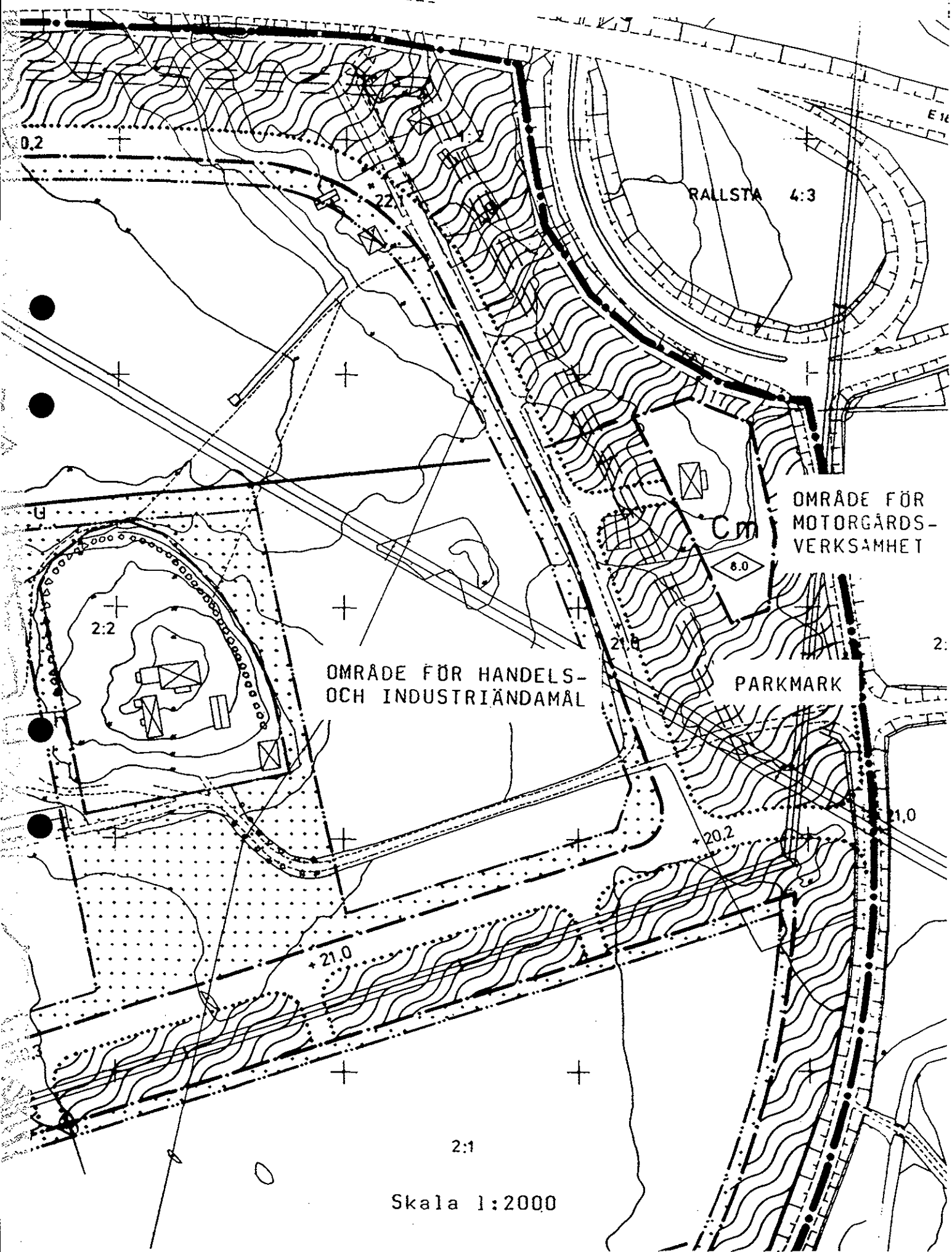
Hallstahammar 1988-12-02

HALLSTAHAMMARS KOMMUN
Plankontoret


Lennart Jonforsen
Planchef


Folke Ihrsén
Planingenjör

Utdrag ur idag gällande stadsplan
ERIKSBERG Pj 81
Fastställd 1979-07-13



OMRÅDE FÖR HANDELS-
OCH INDUSTRIÄNDAMÅL

RALLSTA 4:3

OMRÅDE FÖR
MOTORGÅRDS-
VERKSAMHET

PARKMARK

2:1

Skala 1:2000

FÖRSLAG TILL STADSPLAN FÖR
DEL AV HALLSTAHAMMAR
ERIKSBERG
HALLSTAHAMMARS KOMMUN
VÄSTMANLANDS LÄN

UPPRÄTTAT I APRIL 1975
PLANKONTORET HALLSTAHAMMARS KOMMUN

K.E. Sjögren
K. E. SJÖGREN
STADSINGENJÖR

Folke Ihrsén
FOLKE IHRSEN
PLANTEKNIKER

TILLHÖR HALLSTAHAMMARS
KOMMUNFULLMÄKTIGES BESLUT
DEN 19 NOV 1975 S 138
Ume Waller
SEKRETERARE

BETECKNINGAR PÅ GRUNDKARTAN:

- TRAKTGRÄNS
- FASTIGHETSGRÄNS
- BYGGNAD I ALLMÄNHET
- STAKET
- STENMUR
- HÄCK, ALLÉ
- KRAFTLEDNING
- JÄRNVÄGSSPÅR
- SLÄNT
- HÖJDKURVOR
- RUTNÄTSPUNKT
- AMSTA
- 2:6 REGISTERNUMMER FÖR FASTIGHET
- FORNLÄMNINGSOMRÅDE

BETECKNINGAR PÅ STADSPLANEN:

- STADSPLANEGRÄNS BELÄGEN 3 METER UTANFÖR DET OMRÅDE FÖR VILKET FASTSTÄLLElse SÖKES
- KVARTERS- ELLER ANNAN OMRÅDESGRÄNS
- BESTÄMMELSEGRÄNS
- ILLUSTRATIONSLINJER EJ AVSEDDA ATT FASTSTÄLLAS
- FÖRESLAGET: JÄRNVÄG, GRÄNS GATA-PARK, KRAFTLEDNING
- ALLMÄN PLATS, GATA
- ALLMÄN PLATS, PARK
- HJ OMRÅDE FÖR HANDELS- OCH INDUSTRIÄNDAMÅL
- J OMRÅDE FÖR INDUSTRIÄNDAMÅL
- Cm OMRÅDE FÖR MOTORFÖRKEHR
- TJ OMRÅDE FÖR JÄRNVÄGSÄNDAMÅL
- MARK SOM ICKE FÅR BEBYGGAS
- U MARK TILLGÄNGLIG FÖR UNDERJORDISKA LEDNINGAR
- Z MARK TILLGÄNGLIG FÖR ALLMÄN GATUTRAFIK
- +0.0 GATUHÖJD
- \triangle BYGGNADSHÖJD

GRUNDKARTANS RIKTIGHET BESTYRKES
DEN 14 APRIL 1975

K.E. Sjögren
K. E. SJÖGREN
STADSINGENJÖR

20 10 0 10 20 30 40 50 100 150 200M
SKALA 1:2000

1979-07-13
Värmdö kommun har fastställt på denna karta angiven stadsplan- och byggnadsplan. Beslutet har enligt 150 § byggnadslagen omedelbart vunnit laga kraft, bebyggelse i Västerås som ovan.

Maria Fredriksson



Västmanland

Hallstahammar

Akt nr:

19HAA - 1225

*Tillhörande material
filmad på annan film.*

Hallstahammar
nr 1225
Karta I
Förvaringsplats: P

LÄNSSTYRELSEN
Västmanlands län
Planenheten

BESLUT
1979-07-13

11.082-2392-75

LANTMÄTERIENHETEN
Länsstyrelsen i
Västmanlands län
Ink ... 1979-07-16

Byggnadsnämnden
Fack
734 00 HALLSTAHAMMAR

Dnr

Förslag till stadsplan för DEL AV HALLSTAHAMMAR, ERIKSBERG, Hallstahammars kommun.

Kommunfullmäktige antog den 10 november 1975 ett förslag till stadsplan för del av Hallstahammar, Eriksberg, Hallstahammars kommun. Förslaget har angetts på en av plankontoret i april 1975 upprättad karta med därtill hörande planbestämmelser och beskrivning.

Planförslaget har underställts länsstyrelsen för fastställelseprövning.

Planförslaget innebär att brukningsvärd jordbruksmark tas i anspråk för industribebyggelse.

För fastställelse av detaljplan, som innebär att brukningsvärd jordbruksmark tas i anspråk för bebyggelse, krävs enligt uttalanden från regering och riksdag att underlag framtagits som visar vilka överväganden om alternativa utbyggnadsområden som har gjorts och vilka konsekvenser som i stort uppstår vid val av skilda alternativ. Som riktlinje bör gälla att brukningsvärd jordbruksmark inte bör tas i anspråk för bebyggelse om en från samhällets synpunkt tillfredsställande lösning kan åstadkommas på annan mark.

För att klargöra om anspråktagandet av jordbruksmark kan minskas eller undvikas har stadsplaneförslaget kompletterats med en planstudie av alternativa industriområden upprättad i oktober 1978. Planstudien visar att endast Eriksberg tillgodoser kraven på järnvägsanslutning och reklamläge.

Länsstyrelsens styrelse har yttrat sig över planstudien den 4 november 1978 och därvid uttalat att planstudien skall kunna läggas till grund för upprättande och fastställelse av detaljplan om den antas som generalplan enligt byggnadslagen. Av den antagna planen bör klart framgå för vilka slags industrier Eriksbergsområdet avsätts. Länsstyrelsens beslut var inte enhälligt.

Kommunfullmäktige antog den 21 maj 1979 planstudien och uttalade att Eriksberg skall upplåtas till företag med sådana behov som endast kan tillgodoses inom detta område.


Länsstyrelsen fastställer med stöd av 26 § byggnadslagen stadsplaneförslaget.

reproduktionsöverensstämmelse med originalet bestyrkes, Västerås i länsstyrelsen
Eg

Över länsstyrelsens beslut får enligt 150 § byggnadslagen besvär inte anföras.

I den slutliga handläggningen av detta ärende har deltagit landshövding Gustav Cederwall, beslutande, och bitr länsarkitekt Hans-Gösta Almroth, föredragande, samt tf länsråd Oscar Swensson
l:e länsassessor Claes-Erik Wickström
länsarkitekt Bengt Wignell
naturvårdsdirektör Gösta Larsson
tf länsantikvarie Marita Jonsson
byrådirektör Kjell Berglund
byrådirektör Gunnar Lindgren
vägdirektör Björn Frisk


Gustav Cederwall


Hans-Gösta Almroth

Mot beslutet reserverade sig föredragande, bitr länsark. Hans-Gösta Almroth samt tf länsråd Oscar Swensson och länsarkitekt Bengt Wignell och anmälde följande avvikande mening.

Med hänvisning till den reservation vi avgivit vid länsstyrelsens yttrande över planstudien anser vi att området söder om den öst-västliga kraftledningen skulle ha undantagits från fastställelse.

Kopia till:
statens planverk
FBM i Köping
vägförvaltningen
kommunstyrelsen

inom lsty: PP, PL, akten

EG/

Tillhör Hallstahammars
kommunfullmäktiges beslut
den 10 nov. 1975 § 138
Rune Wallin
Ordförande
Sekreterare

Förslag till stadsplan
för del av Hallstahammar,
ERIKSBERG
Hallstahammars kommun
Västmanlands län

Tillhör länsstyrelsens i Västman-
lands län beslut
1979-07-13....., betygat,
Mariaame Fredriksson

Upprättat i april 1975 av
Plankontoret, Hallstahammars kommun

S t a d s p l a n e b e s k r i v n i n g

Förslaget är avfattat på en av stadsingenjör K E Sjögren i april 1975 upprättad grundkarta och består av karta i ett blad (stadsplanekarta) märkt 81 jämte två särskilda handlingar (stadsplanebestämmelser och denna beskrivning).

Förslagets omfattning

Planförslaget omfattar ett ca 53 ha stort område och begränsas i norr av motor- trafikleden E 18, Köping-Västerås, i öster av väg 619, Kolbäck-Hallstahammar samt i väster av järnvägen Kolbäck-Hallstahammar.

Gällande förordnanden

Området berörs av förordnande enl 19 § naturvårdslagen. Befintliga fornlämningar inom området har besiktigats och avgränsats av lands- antikvarieämbetet. Samtliga på kartan markerade fornlämningar är skyddade enl fornminneslagen. Fornlämningsområdet har i förslaget lagts ut som allmän plats, park.

Ägoförhållanden

Kommunen, ägare till fastigheterna Eriksberg 2:1 och 1:2, är den största markäga- ren inom området. Eriksberg 2:2, omfattande Eriksbergs gårds bostadshus och Amsta 1:15 är privatägda.

Bakgrund - Avsikt - Användningsändamål

Hallstahammars kommun förvärvade år 1968 Eriksbergs lantegendom 2:1 i avsikt att, dels erhålla ett industriområde beläget invid såväl E 18 som järnväg, dels bytes- mark för att om så skulle visa sig erforderligt använda denna för komplettering av markinnehavet inom Södra Nibbles småindustriområde.

-7-

Sedan flera företag efterfrågat mark för tomter med tillgång till järnvägsspår, liksom företag som erbjudits tomter inom Södra Nibble, efterfrågat mark med annonsläge vid E 18 har kommunen upptagit frågan om detaljplan. I översiktsplaner angives Eriksbergsområdet som område för industriändamål. Avsikten är att disponera området så att företag med viss direktförsäljning placeras närmast E 18. Tyngre industri placeras i kvarteret söder om högspänningsledningen och föreslag- en huvudgata genom området. I samråd med arrendatorn har ett område för lantbruks- ändamål avgränsats omfattande i stort nuvarande mangårds- och ekonomibyggnader. I planförslagets nordvästra del har ett område för motorgårdsverksamhet föresla- gits. Inom detta område finns idag en fungerande motorgårdsverksamhet och det finns ett klart uttalat önskemål att det skall så vara även i fortsättningen.

Topografi, grundförhållanden

Ifrån det i planområdet centralt belägna moränområdena med skog-, hag- och gårds- mark utgörs området i huvudsak av svagt sluttande åkermark.

Enligt gjorda översiktliga grundundersökningar består jorden i höjdpartierna av morän på berg.

I områdets centrala del samt i anslutning till moränområdena består jorden av max ca 2,5 m torrskorpelera på friktionsmaterial på berg.

Inom åkermarken norr om moränområdena består jorden av max ca 15 m lera och inom åkermarken söder om moränområdena av max ca 9 m lera på friktionsmaterial på berg. Leran är i norra delen lös till halvfast och i södra delen halvfast under en 1.2 - 2.0 m tjock torrskorpa.

Byggnadsförhållanden

Inom området finns bebyggelse för lantbruksändamål, motorgård med servicerepara- tionlokal samt bostadshus. Endast för lantbruksdrift erforderliga bostadshus av- ses kvarbliva.

Va-förhållanden

Se bilaga av Gatukontoret gjord Va-utredning.

Kraftledningar

Området berörs av två högspänningsledningar, varav den ena måste flyttas till annat läge.

Trafikförhållanden

Trafikmatningen till området föreslås ske från väg 619 via två nya gatuanslutning- ar. Trafikmatningen till det framtida exploateringsområdet väster om järnvägen föreslås ske via den centralt i området föreslagna huvudgatan. Antalet tomtut-

-11-

släpp till gatorna kommer att begränsas vid byggnadslovsgivningen och av de stora tomter som erfordras för tyngre industrier.

Mot söder från den södra industrigatan har föreslagits en parkremsa för att reservera mark för en eventuell framtida anslutningsväg till befintlig industri söder om planområdet.

Cykelvägar

Frågan om områdets anslutning till tätbebyggelse medelst cykelvägar utredes inom ramen för en hela kommunen omfattande trafikutredning.

Järnvägsförhållanden

I samråd med Statens Järnvägar har klarlagts förutsättningarna för spåranslutningar på sätt som utvisats på stadsplanekartan. Som alternativ till norra slingan har därvid diskuterats en kortare slinga med anslutning till terminal för lastning och lossning med truckar för transport inom området.

Samråd

Utöver tidigare refererade samråd har samråd skett med kommunstyrelsen - planberedningen - andra kommunala organ, länsstyrelsens planeringsavdelning, vägverket m fl myndigheter bl a genom inhämtande av förhandsyttranden.

Hallstahammar 1975-04-14

Plankontoret, Hallstahammars kommun



K. E. Sjögren

Stadsingenjör



Folke Ihrsén

Folke Ihrsén

Plantekniker

-13-

Förslag till stadsplan
för del av Hallstahammar,
ERIKSBERG
Hallstahammars kommun
Västmanlands län

Tillhör Hallstahammars
kommunfullmäktiges beslut
den 10 nov. 1975 s. 138

Bene Wallin

Ordförande
Sekreterare

Tillhör länsstyrelsens i Västman-
lands län beslut
1979-07-13, betygar,

Mariaame Fedicrona

S t a d s p l a n e b e s t ä m m e l s e r

Upprättat i april 1975 av
Plankontoret, Hallstahammars kommun

§ 1

Stadsplaneområdets användning

Mom 1 Byggnadskvarter

- a) Med HJ betecknat område får användas endast för handels- och industri-ändamål. Inom området får lokaler för livsmedelshandel dock ej anordnas.
- b) Med J betecknat område får användas endast för industriändamål.
- c) Med Cm betecknat område får användas endast för motorgårdsverksamhet och därmed samhörig verksamhet, dock må ej bostad anordnas inom området.

Mom 2 Specialområde

Med Tj betecknat område får användas endast för järnvägstrafik och därmed samhörigt ändamål.

§ 2

Mark som icke får bebyggas

Med punktprickning betecknad mark får icke bebyggas.

§ 3

Särskilda föreskrifter angående områden för ledningar och för allmän trafik

Mom 1 På med u betecknad mark får icke vidtas anordningar som hindrar framdragan-
de eller underhåll av underjordiska allmänna ledningar.

Mom 2 Med z betecknad del av järnvägsområde skall hållas tillgänglig för allmän
gatutrafik.

§ 4

Del av tomt som får bebyggas

Av tomt inom planområdet får högst 40 % bebyggas.

§ 5

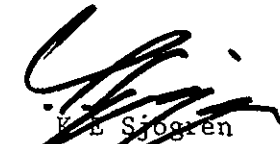
Byggnads höjd

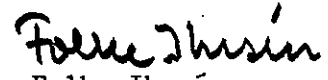
Mom 1 På med siffra i romb betecknat område får byggnad uppföras till högsta höjden i meter som siffran anger. Där så prövas lämpligt må byggnadsnämnden medge högre höjd för mindre byggnadsdel.

Mom 2 På med HJ och J betecknat område får skorsten icke uppföras till större höjd än 60 meter över samhällets nollplan.

Hallstahammar 1975-04-14

Plankontoret, Hallstahammars kommun

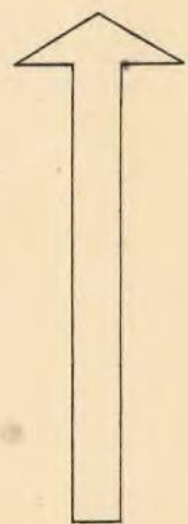

K. Sjögrén
Stadsingenjör


Folke Ihrsén
Plantekniker

FÖRSLAG TILL BYGGNADSPLAN FÖR
SÖRSTAFORS I KOLBÄCKS SOCKEN
 OCH KOMMUN, VÄSTMANLANDS LÄN

Upprättat å länsarkitektkontoret i september 1956.
 Reviderat i augusti 1957
 samt i april 1958

Karl Sämann



BETECKNINGAR

Byggnadsplanekarta:

- Byggnadsplanegräns belägen 3m utanför det område, för vilket fastställelse sökes
- Områdesgräns
- Områdesgräns, förbud mot utfart
- Bestämmelsegräns
- Illustrationslinjer, ej avsedda att fastställas

- Allmän plats, väg
- Allmän plats, park eller plantering
- BF Område för bostadsändamål, fristående hus
- BR Område för bostadsändamål, rad- eller kedjehus
- BHS Område för bostads- och handelsändamål
- J Område för industriändamål
- Jp Område för industripark
- Område som ej får bebyggas
- V Vattenområde
- Vj Vattenområde som får överbyggas
- E Område för transformatorstation
- u Ledningsområde
- I II, v Våningsantal, inredd vind
- Byggnadshöjd
- Föreslagen byggnadsplats

Grundkarta:

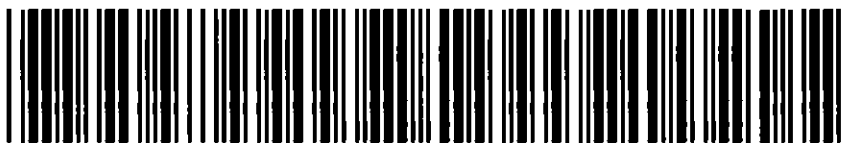
- Fastighetsgräns
- Vägar
- Befintliga byggnader
- Nivåkurvor
- Punkt i rutnät
- o Polygonpunkt

År 1958 den 25 oktober har länsstyrelsen fastställt å denna karta angiven byggnadsplan för Sörstafors i Kolbäckes kommun, och har beslutet därom numera vunnit laga kraft, betygar: Västerås slott i landskansliet den 15 december 1958.

På tjänstens vägnar:
R. Svensson
 /R. Svensson/

Skala 1:2000

Kopierat från originalen, byggnadsplanen den 15 oktober 1958
 STATENS REPRODUKTIONSTÄLL
S. Lundberg



Akt nr:

19 - KOB - 615

AU\$19-KOB-615

Kolbäcks socken nr

615

Karta **I** **P**

Förvaringsplats:

111 08-15-57

Länstyrelsen i Västmanlands län
resolution ifråga om fastställande av
byggnadsplan för Sjöstafero i Solöfste
socken, Holticks kommun, samt om förord-
nande enligt 119 § byggnadslagen; även
efter anslag Västman län i Länsmätar-
byrå den 10 oktober 1958.

Styrelset, som upprättats i Länsmätarbyrå den 1
september 1956 samt reviderats i augusti 1957 och april 1958, har
angivits i korta med tillhörande, härnäst antages beskrivning och
byggnadsplanbestämmelser. Styrelset har varit utövat i vederbörlig
ordning, därvid anmärkning framträtt av Sjöstafero byggnads
styrelset. Härjante ha yttranden angivits av överlantmätaren, v. g.
den 10 oktober, distriktsingenjören för västen och avlång samt solöf-
ste socknen och byggnadsnämnden i Holticks kommun



Länstyrelsen prövar med stöd av 119 § byggnadslagen enligt
fastställt beslut, i Länsmätarbyrå upprättade korta, till
byggnadsplan för Sjöstafero och tillhörande beskrivning och byggnads-
planbestämmelser.

Härjante förordnar Länstyrelsen enligt 119 § byggnadslagen
att byggen av fastigheten Sjöstafero 6¹ enligt, i och med 119 § byggnads-
lagen ej är tillåtna, utan ersättning uppläsa byggda verk, som
för oaktade undermåliga användning, erfordras till väggar och all-
männa platser och som närmare angivits med stöd härjante till aren-

det h rande kopier av byggnadsplanerortan.

Den, som  r ansvarig med beslutet i vad avser fastst llande av byggnadsplanen,  r ut. d r ver hos s ngl.  ngst i kommunikationsdepartementet anf ra bevar g tt 10.  r s nna d r fter; dock m  klagen ej f ras av s ngere, som icke tidigare i  rendet framst llt yrkande.

Resv r Sver beslutet i vad avser f s rningarna om utp stelse av mark for vagnar och all randa platser m  anf ras hos s ngl.  ngst i kommunikationsdepartementet g tt inom tre veckor efter offentligg tt av beslutet.

/Ragnar Johansson/

10. - . 1912

Beqtyrkes i t nsten:
Annika Rydqvist

Avskrift

BYGGMÄSSIGHETSBERÄTTIGELSE

VÄSTMANLANDS LÄN

Västmanland

2 Nr 66/1935

Förelag till byggnadsplan för Sörstafors
i södra delen av socknen och kommun,
Västmanlands län,
upprättat av Länsskiftekontoret i september 1930,
reviderat i augusti 1937 samt i april 1938.

Sammanfattning

Byggnadsplaneförelaget avser i första hand ett tillgodoser
behovet av bostäder för nybyggnad inom egendomsområdet
öster om länsvägen söder om socknen, där vid byggnad med fri-
liggande enfamiljshus samt ett mindre affärsområde redan tidigare
kommit till stånd, för ett tillgodoser behovet av affärslokaler
inom det utbyggda egendomsområdet och förelagets ytterligare
ett bostadsområde norr om det befintliga. Detta område utöver bosti-
cker i bottenytningen även kunna inrymma två bostadsvåningar med
ensluppstugor. Saklotshuset har begränsat till 3,3 acrer, vil-
ket möjliggör byggnad av tre våningar riktigt på varsin sida,
de ömländ utføres på traditionellt sätt, två våningar på en vå-
ning.

Byggnadsplaneförelaget ligger i det största delen bebyggt av lant-
bruk inom södra Sörstafors församling, och möjlighet finnes att i denna
del utvidga planområdet mot öster och väster.

Bostadsområdet norr om Sörstafors kyrkby, det s.k.
egendomsområdet, är för närvarande nästan helt utbyggt. En
mindre komplettering med enfamiljshus kan emellertid tänkas bli
aktuell i samband med att detta område förses med vatten och av-
lopp. Planområdet begränsning har i denna del fått bestämma
del av kommungränsen dels av att utformningen av en eventuell
anslutning mellan länsvägen och motorvägen norr om Sörstafors
inte är slutgiltigt löst. Därför tillåts diskutera planer

skulle länsvägen i denna del anjas och gå på bank, varför be-
byggelsen av trevåningshus bör hållas på tillägen stort avstånd
från denna väg.

Om skyddsområde mellan pappersbruket och Lycknesområdet
är föreskrift en industripark. De byggnader, som för närvarande
finns i detta område, bör omgående avryttas till vidare. Detta
gäller även de inom skilda industriområdet byggda bostadsfastig-
heterna.

Industriområdet bör för närvarande två utfarter mot länsvägen.
Den nordligaste av dessa avses att bibehållas, medan den sydligare
skall flyttas till den punkt där egendomsrådets utfartsväg
syns i länsvägen. Lycknesområdet avses fullt utbyggt till endast
en utfart mot länsvägen. Antalet arbetsplatser bör härmed vara
beräknat till det minsta möjliga.

Industriområdet bör upplättas i samband med Västra Lycknesområdet,
Roskilde, och utarbetat avloppssystem för området.

Karl Skramen

2. Tillägg

Av föreskrifterna i 17 § 10 ska endast punkterna 2, 3 och 4 ha
tillämpning.

§ 1.

Arbetsområde

- 1. 1. led 2 betecknar område för användas endast för bostadsområde
samt där en provas lämpligt, för handik- och kontroversområde.
- 2. 2. led 2 betecknar område för användas endast för bostads- och
barnlekarområde.
- 3. 3. led 3 betecknar område för användas endast för industriom-
råde. Bostäder får inredas endast i den utsträckning som erfordras
för tillägna och bevarande av anläggning inom området.
- 4. 4. led 4 betecknar område för användas endast för yrkesför-
station.

§ 2.

Specialområden

- 1. 1. led 1) betecknar område skall utgöra industripark.

§ 2. Med V betecknat område skall utgöra vattensarade, som icke får utfyllas eller överbryggas.

§ 3. Med Vj betecknat område skall utgöra vattensarade som icke får utfyllas eller överbryggas i samma mån som erfordras för industri- eller vattenbyggnader.

§ 4.

Mark, som icke får bebodas.

Med III betecknat område skall icke byggas.

§ 5.

Markliga föreskrifter rörande utbyggnad för tekniska ändamål.

§ 1. Med II betecknat område får icke vidtagas anläggningar och förläggningar för utbyggnad av underjordiska tekniska anläggningar.

§ 2.

Överflyttning

§ 1. Med I betecknat område skall icke byggas utbyggnad för industri- eller vattensarade.

§ 2. Med II betecknat område får byggas endast med rådgång eller bebyggelse.

§ 3.

Byggnads höjd

§ 1. Byggnad, som ej omfattas eller som förvantad som ett anläggningssätt med byggnad i grundfastighet, får ej höjden överskrida höjden med grundfastighet på 6,5 meter.

§ 2.

Byggnads höjd och omfattning i tätort.

§ 1. I tätort, som omfattas med I betecknat område, får byggas endast en överbryggning och en anläggning för utbyggnad.

§ 2. I tätort, som omfattas med II betecknat område får byggas endast en fjärdedel byggas.

§ 3.

Vindskydd

§ 1. Med I eller II betecknat område får byggas utbyggnad med respektive höjdet en och två våningar.

§ 2. Med V betecknat område får utöver sagivet vindskydd vid läroredas.

§ 3. Med siffror i rest betecknat område får byggas utbyggnad med det antal våningar som bestäms av byggnadsnämnden.

§ 9.

Byggnads höjd

Art 1. Med 1, IV eller II betecknat område för byggnad icke uppföras till större höjd än respektive 4,5, 5,0 och 7,5 meter.

Art 2. I med siffror i nämnda betecknat område får byggnad icke uppföras till större höjd än meter än siffrornas övers.

§ 10.

Antal våningar

Art 1. Betecknat område får inte utökas i höjd till fler än två våningar.

§ 11.

Byggnads utseende

Art 1. Byggnadens utseende skall vara sådant som inte skapar störande synintryck i omgivningen.

Art 2. Byggnadens utseende skall vara sådant som inte skapar störande synintryck i omgivningen.

Beviljat i tjänsten

Annika Berglund

Antaget av kommunfullmäktige
i Köpings kommun,
den 27 januari 1972 § 2
C. H. Hedlund
C. H. Hedlund
Sekreterare

9.2.1972 har länsstyrelsen i Västmanlands län
fastställt på denna karta angiven stadsplan
Beslutet har ^{PAVÄRAT} laga kraft, bebyggas;
Västerås, 22.3.1972
L. Rinderud
L. Rinderud

PL 172

FÖRSLAG TILL STADSPLAN FÖR
DEL AV BYJORDEN
STG. 2360 M.M.
I KÖPINGS KOMMUN
VÄSTMANLANDS LÄN

Stadsarkitektkontoret i Köpings kommun den 24 november 1971
Reviderat den 1 december 1971

Sture Granberg
Sture Granberg
Stadsplanearkitekt

BETECKNINGAR

Grundkarta

- gällande kvarters- eller annan områdesgräns enl. detaljplan
- - - gällande bestämmelsegräns enl. detaljplan
- o fastighetsgräns
- ☒ befintliga byggnader
- ☐ transformator
- ⊠ högspänningsledning
- - - telekabel
- - - väg
- ▨ slänt
- ▬ dike
- +0.0 fastställd höjd på gata
- 5 nivåkurvor i meter över havets m.v.y
- ⊙ 153 triangelpunkt
- + rutnätspunkt
- 2360 stadsägobeteckning

Stadsplanekarta

Gränsbeteckningar

- stadsplanegräns belägen 3 m utanför det område förslaget avser
- - - kvarters- eller annan områdesgräns
- - - bestämmelsegräns
- - - gränslinjer ej avsedda att fastställas
- ← förbud mot in- och utfart,
tvärstreck med pil markerar förbudets slut

Områdesbeteckningar

- allmän plats
- gata eller torg
- park eller plantering

byggnadskvarter

- HJ område för handels- och småindustriändamål

specialområde

- EI högsäkerhetsområde

Övriga beteckningar

- mark som icke får bebyggas
- u mark tillgänglig för underjordiska ledningar
- byggnadshöjd
- +0.0 gatuhöjd
- y skyddsområde

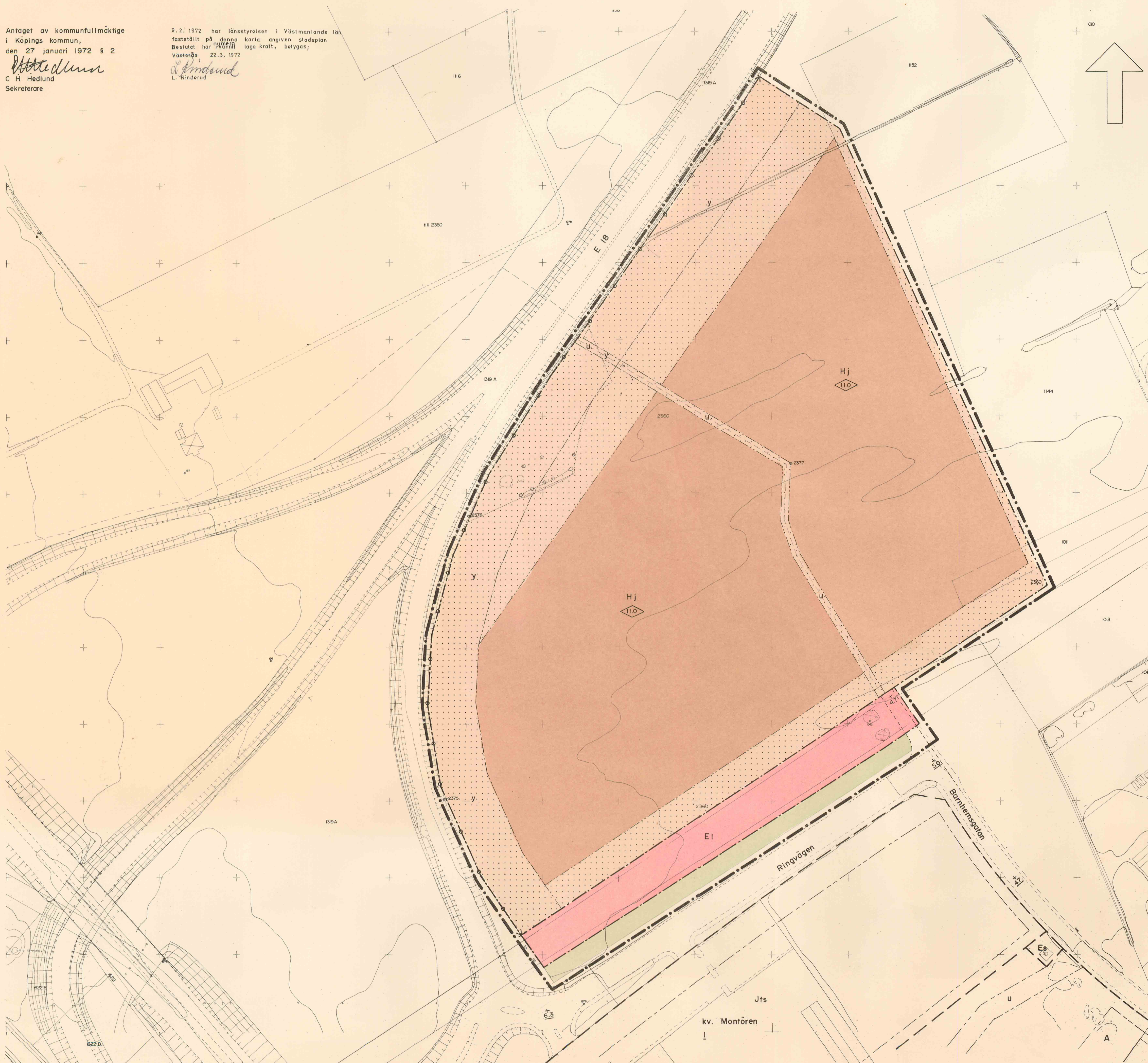
Grundkartan upprättad vid stadsingenjörskontoret
i Köpings kommun den 1 oktober 1969 och
reviderad den 1 december 1971.

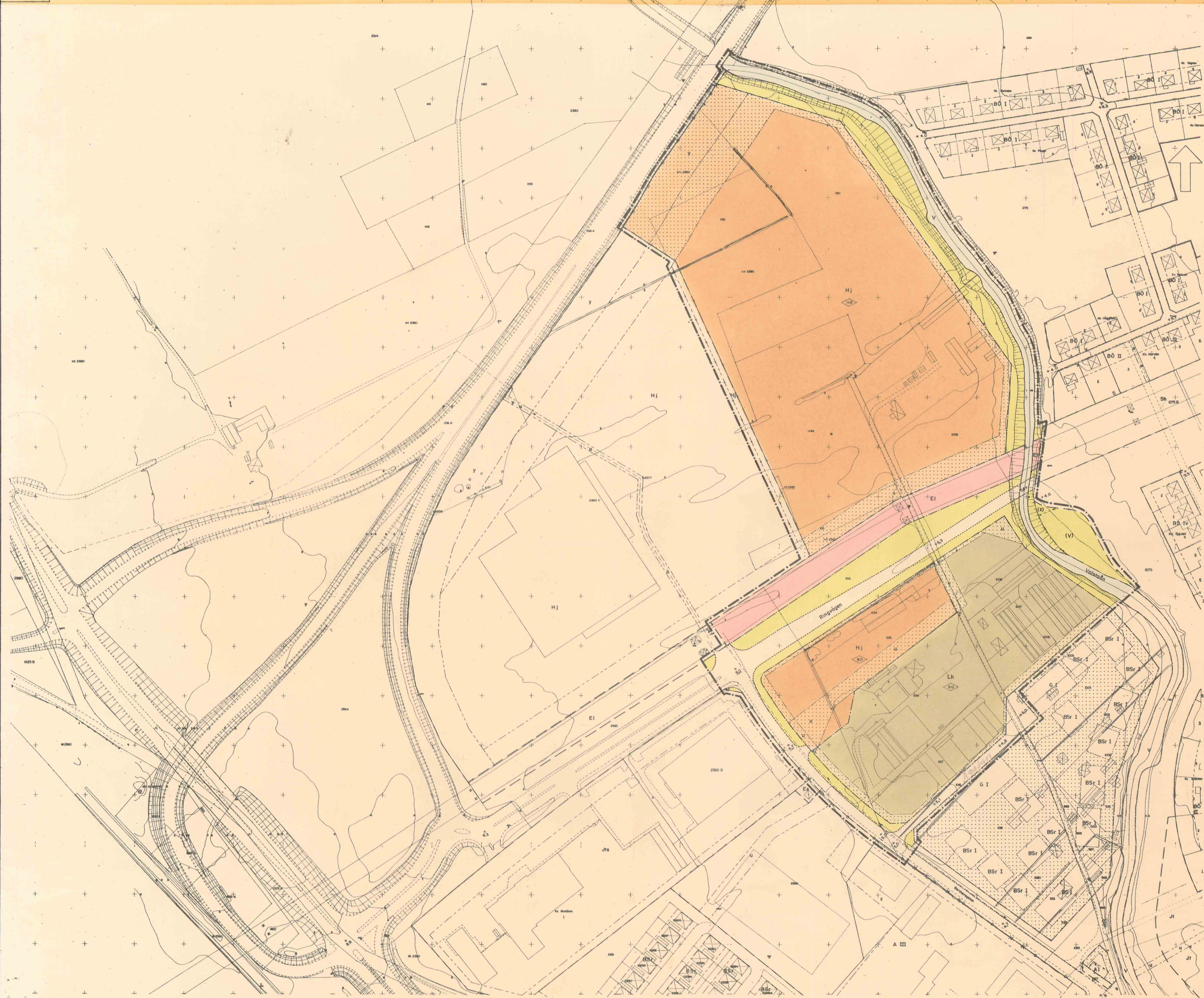
Lennart Johansson
Lennart Johansson
Stadsingenjör

Skala 1:1000



PL 172





Grundkartan
 upprättad vid Köpings mätningsskontor den 20 december 1971.
 Rev. den 18 januari 1973
M. Humte
 Börje Humte
 Mätningssingenör

Projektionsystem 2°5 W
 Koordinatsystem i plan rikets system 1938
 i höjd rikets system 1900
 Kartan upprättad i standardklass I
 Byggnadernas fasadlinjer karterade.
 Fastighetsredovisningen hänför sig till den 6 december 1971.

- STADSPLANEKARTA**
- A. Gränsbeteckningar**
- stadspängräns betegen 3 m utanför det område förslaget avser
 - gällande områdesgräns avsedd att bibehållas
 - gällande bestämmelsegräns avsedd att bibehållas
 - - - gällande områdesgräns avsedd att utgå
 - - - gällande bestämmelsegräns avsedd att utgå
 - kvarters- eller annan områdesgräns
 - bestämmelsegräns
 - gränslinje ej avsedd att fastställas
 - förbud mot in- och utfart
 - hvarstreck med pil markerar förbudets slut
- B. Områdesbeteckningar**
- Allmän plats
- gata eller torg
 - park eller plantering
- Byggnadskvartter
- A område för allmänt ändamål
 - B område för bostadsändamål
 - Hj område för handels-, småindustri- och hantverksändamål
 - Lh område för handelssträdgårdsändamål
 - G område för garageändamål
- Specialområden
- säkerhetsområde
- Ei högsäpningsledning
- vattenområden
- V vattenområde
- C. Övriga beteckningar**
- mark som icke får bebyggas
 - S sammanbyggda hus
 - Sr radhus
 - I antal våningar
 - byggnadshöjd
 - y skyddsområde
 - +0,0 gatuhöjd
 - +0,0 gällande gatuhöjd
 - (+0,0) gällande gatuhöjd avsedd att utgå
 - (z), (V) beteckningar avsedda att utgå
 - u mark tillgänglig för underjordiska ledningar

Antaget av kommunfullmäktige i Köpings kommun
 den 20 december 1973 s 183
CH Hedlund
 CH Hedlund
 Sekreterare

1974-04-29 har länsstyrelsen i Västerås län
 fastställt på denna karta angiven stadsplan.
 Beslutet har enligt 150§ byggnadslagen omedelbart
 vunnit laga kraft, betygas: Västerås
 som ovan.
L. Rinderud
 L. Rinderud

**FÖRSLAG TILL ÄNDRING OCH
 UTVIDGNING AV STADSPLANEN FÖR
 DEL AV BYJORDEN
 STG. 1016 M.FL.
 I KÖPINGS KOMMUN
 VÄSTERÅS LÄN**

Stadsarkitektkontoret i Köpings kommun 1973-09-04, rev 1973-10-23
 och 1973-11-28
Sture Granberg Dag Björnemo
 Sture Granberg Dag Björnemo
 Stadsplanearkitekt bitr. Stadsplanearkitekt



TRAFIKVERKET

Trafikverket, Tullgatan 8, Box 1140, 631 80 Eskilstuna
Telefon: 0771-921 921, Texttelefon: 010-123 50 00

www.trafikverket.se