

PM Val av sida – Ekbacken-Enhagen till Tidö-Lindö

Västerås kommun, Västmanlands län

Vägplan, 2020-03-15

TRV 2020/48474

TRV 2023/55237

TRV2023/55238



Trafikverket

Postadress: Östunagatan 4 – 6, Uppsala

E-post: trafikverket@trafikverket.se

Telefon: 0771-921 921

Dokumenttitel: PM Val av sida – Ekbacken-Enhagen till Tidö-Lindö

Författare: Bjerking AB

Dokumentdatum: 2021-03-15

Ärendenummer: TRV 2020/42775

Åtgärdsnummer: 16526

Uppdragsnummer: 165579

Version: 0.7

Kontaktperson: Emma Westergren

Innehåll

1. Syfte och avgränsning.....	4
2. Funktion.....	4
3. Befintligheter.....	5
4. Föreslagen gång- och cykelväg.....	11
5. Konsekvenser av föreslagen gång- och cykelväg.....	12
6. Utförda samråd	12
7. Utvärdering och rekommendation.....	12

1. Syfte och avgränsning

Föreliggande handling syftar till att sammanfattningsvis åskådliggöra de värden, intressen och rådande förutsättningar som framkommit under arbetet med framtagande av samrådsunderlag och genomförda samråd. I *PM Val av sida* har dessa värden, intressen och förutsättningar vägts emot alternativen att anlägga GC-vägen på östra alternativt västra sidan av väg 537.

Arbetet med valet av sida avgränsas i huvudsak till det utredningsområde som tidigare presenterats i samrådsunderlag och de värden, intressen och rådande förutsättningar som påträffats inom utredningsområdet. Dock har samband mellan den planerade GC-vägen och förutsättningar så som bostadsområden och målpunkter som ligger utanför utredningsområdet valts att inkluderas i arbetet. Eftersom tillgänglighet och möjlighet för nyttjande av GC-vägen är en central del i motivet till dess anläggande har även dessa intressen särskilt beaktats i utredningsarbetet.

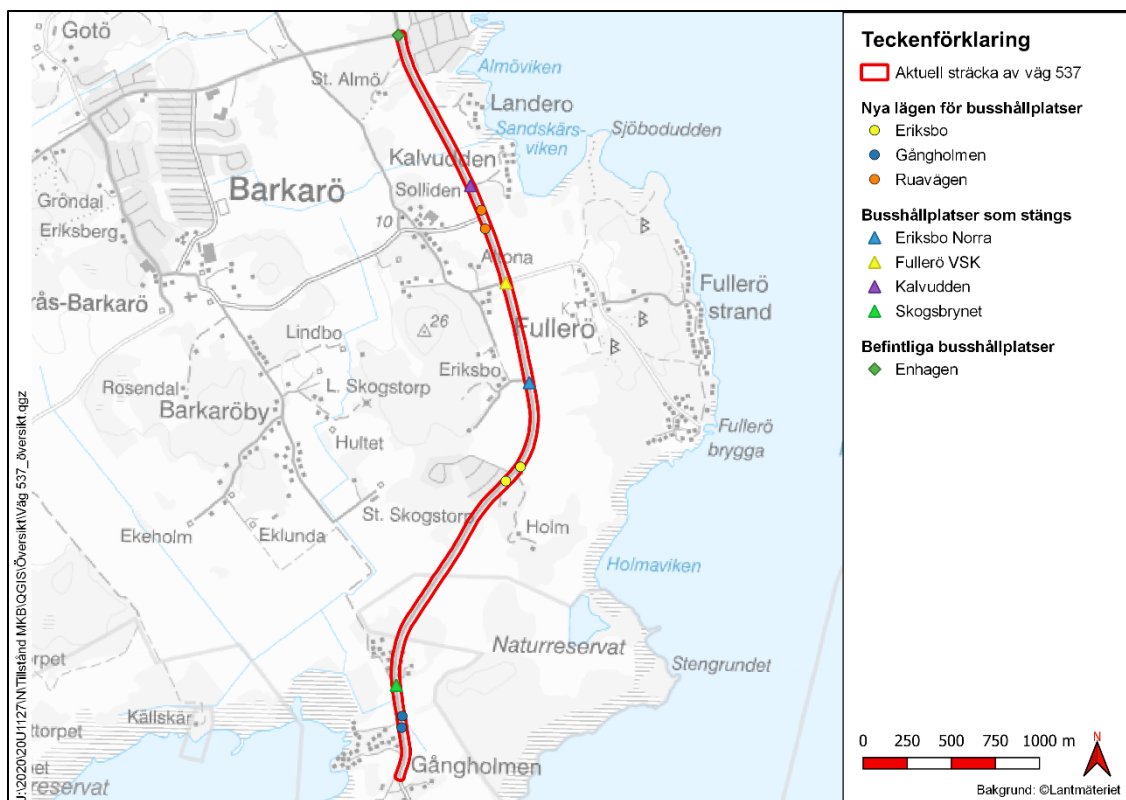
2. Funktion

Den planerade GC-vägen längs väg 537 ska vara utformad på sådant vis att gång- och cykeltrafikanter kan färdas på ett säkert sätt. Vidare ska den ha god tillgänglighet och skapar upplevd trygghet längs med hela sträckan för alla trafikantgrupper. Dess bredd ska, med möjlighet till viss variation, vara tre meter med syfte att skapa goda möjligheter till möte mellan cyklister och fotgängare.

Dess markanspråk ska göra så litet intrång i omkringliggande intressen som möjligt. Vid utformning av GC-vägen ska hänsyn tas till framtida driftskede så detta kan utföras på ett kostnadseffektivt och rationellt sätt. Vid val av material ska minimerad klimatpåverkan beaktas.

Sammanfattningsvis har Trafikverket för avsikt att utföra följande tillgänglighetsanpassningar av busshållplatserna längs utredningsområdet vilket även illustreras i Figur 1:

- Där Ruavägen ansluter till väg 537 kommer en ny hållplats anläggas. Denna hållplats, tillsammans med Gångholmen och Eriksbo, kommer tillgänglighetsanpassas med två lägen per hållplats.
- Hållplatserna Klockargårdsvägen, Skogsbrynet, Eriksbo Norra, Fullerö VSK och Kalvudden stängs.
- Hållplats Gångholmen flyttas norrut, ca 100 m.



Figur 1 Tillgänglighetsanpassningar av GC-väg längs väg 537. (Trafikverket, 2020)

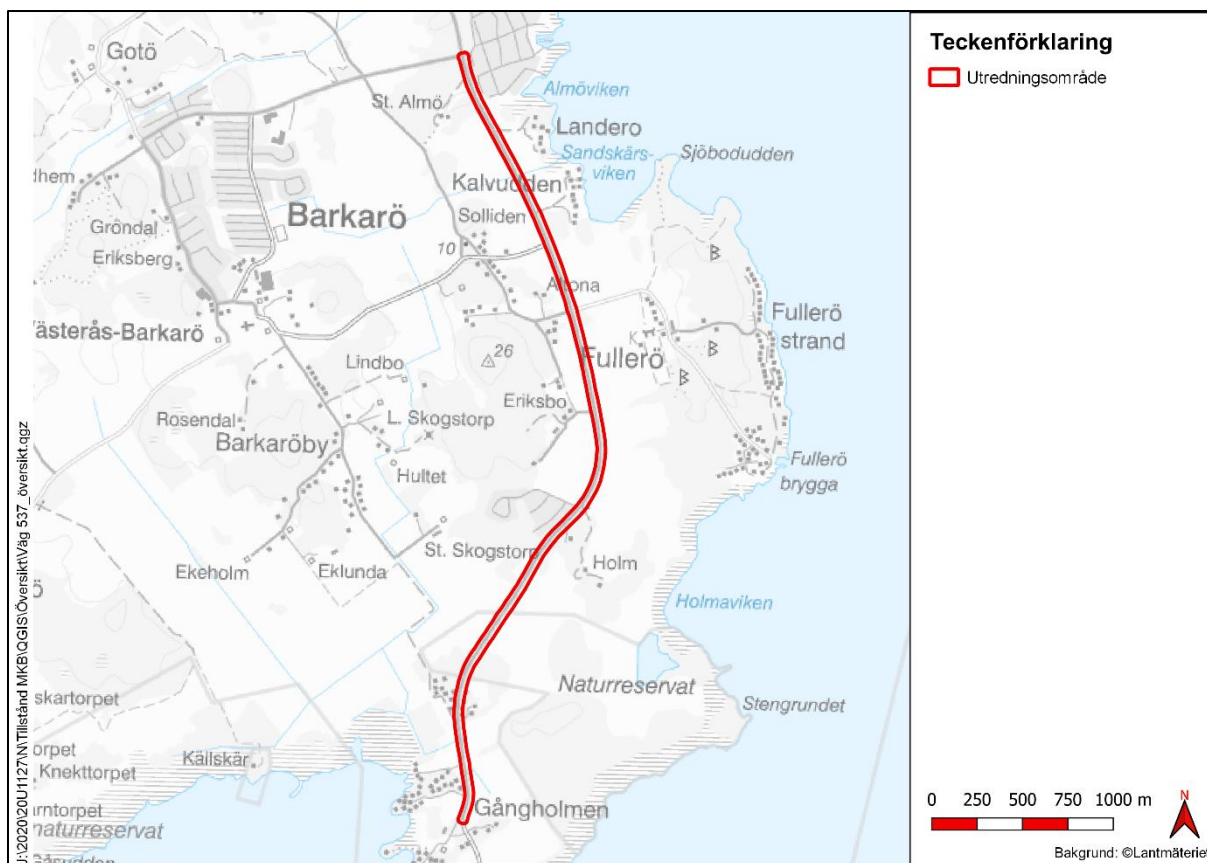
Busshållplatserna ska utformas enligt gällande regelverk för Vägar och Gators Utformning (VGU) tillsammans med berörd kollektivtrafikmyndighets riktlinjer, i det här fallet Västmanlands länstrafik (VL). Samtliga busshållplatser skall ha en anslutning till nya GC-vägen.

3. Befintligheter

3.1. Översiktlig beskrivning

Väg 537, som inom ramen för detta projekt avgränsas mellan bostadsområdet Ekbacken- Enhagen i norr och strax söder om Gångholmen där statlig väg slutar, utgör den huvudsakliga transportleden för persontransporter inom upptagningsområdet Barkarö och Tidö-Lindö vid resa till Västerås stad (Figur 2). Sträckan är ca 4,5 km lång och dess standard är tvåfilsväg med 70 km/h som skyltad hastighet. Väg 537 utgör inte riksintresse för kommunikationer.

Väg 537 är trafikerad av kollektivtrafik i form av VL länsbuss med linjerna 22 (Barkarö) och 23 (Tidö-Lindö). Det finns nio hållplatser längs med väg 537 ut mot Tidö- Lindö vilka inte är väderskyddade. Den huvudsakliga markanvändningen längs med väg 537 utgörs av jordbruk. Ledningar för VA, el-tele och opto finns på båda sidorna av väg 537.



Figur 2 Utredningsområdet för GC-vägen.

Den huvudsakliga bebyggelsen i form av bostäder och publika anläggningar så som skolor är belägna på den västra sidan av väg 537. Vidare avses ytterligare bostadsområden att uppföras på denna sida inom bland annat detaljplanerade området Barkarö-Skogen, se Figur 3 -Figur 4 för lokalisering av angränsande planområden.

För de som inte arbetspendlar från bostäder längs med väg 537 utgör området i sin helhet främst utflyktsmål, i huvudsak till Fullerö naturreservat tillika Natura 2000-område. Vidare utgör Fullerö säteri och sommarstugor målpunkter i området.

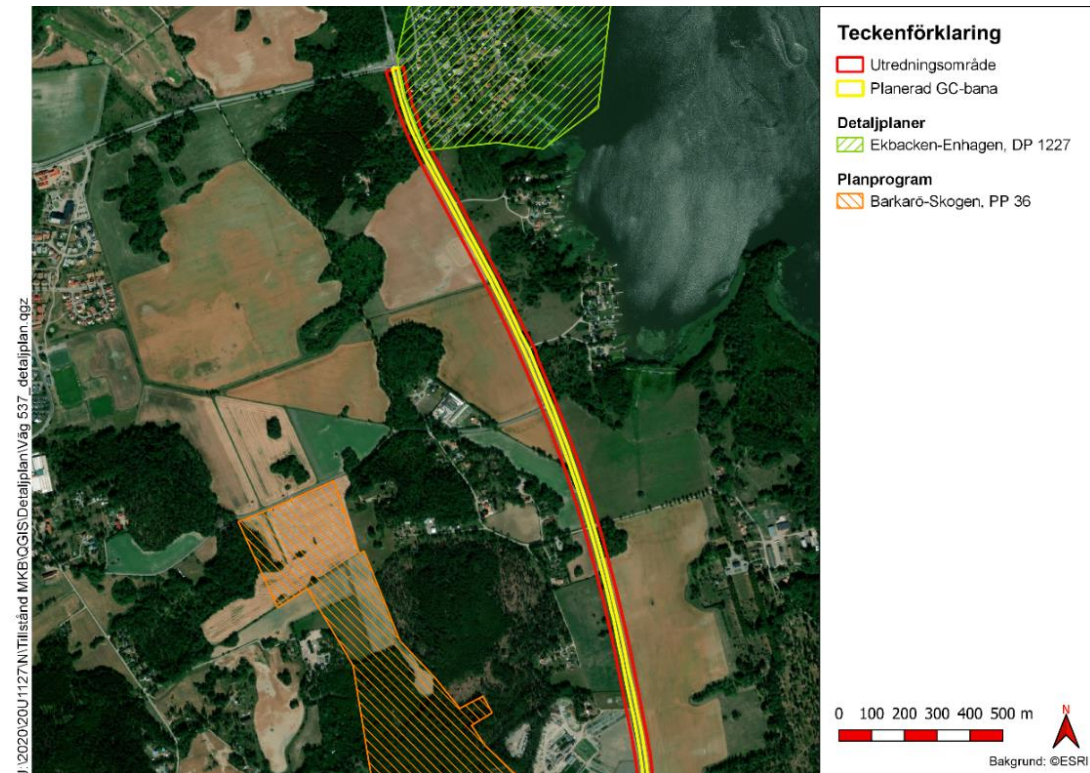
3.2. Trafikflödesdata och olycksstatistik

Det finns inget tillgängligt trafikflödesdata för hela utredningsområdet. Dock finns det data för sträckan mellan tillfarten från väg 536 i norr fram till där allmän väg upphör i söder. Det aktuella vägvägnittet är ca 3 km. Trafikflödet (mätår 2016) på sträckan uppgick till ca 1830 fordon per årsmedeldygn (ÅTD) varav ca 100 fordon utgjordes av lastbilar.

Under perioden 2001 – 2018 har det enligt Transportstyrelsen (STRADA) inrapporterats 20 olyckor som medfört lindriga eller mer omfattande olyckor. Ingen dödsolycka har inträffat längs sträckan under den aktuella tidsperioden. Merparten av olyckorna har utgjorts av singelolyckor där cyklister utgör ca 15 % av de inrapporterade händelserna. Olyckorna har skett över hela vägsträckan, dock kan en viss tendens skönjas att de inträffat i nära anslutning till vägkorsningar samt sommarstuge- och bostadsområden.

3.3. Angränsande planområden

I Figur 3 och Figur 4 illustreras angränsande planområden. I syfte att inte göra intrång i angränsade detaljplanerade områden, som annars skulle kräva förändrade planbeskrivningar av dessa, avses GC-vägen inrymmas inom vägplaneområdet vid dessa vägvsnitt.



Figur 3 Angränsande planer längs den norra delen av väg 537.



Figur 4 Angränsande planer längs den södra delen av väg 537.

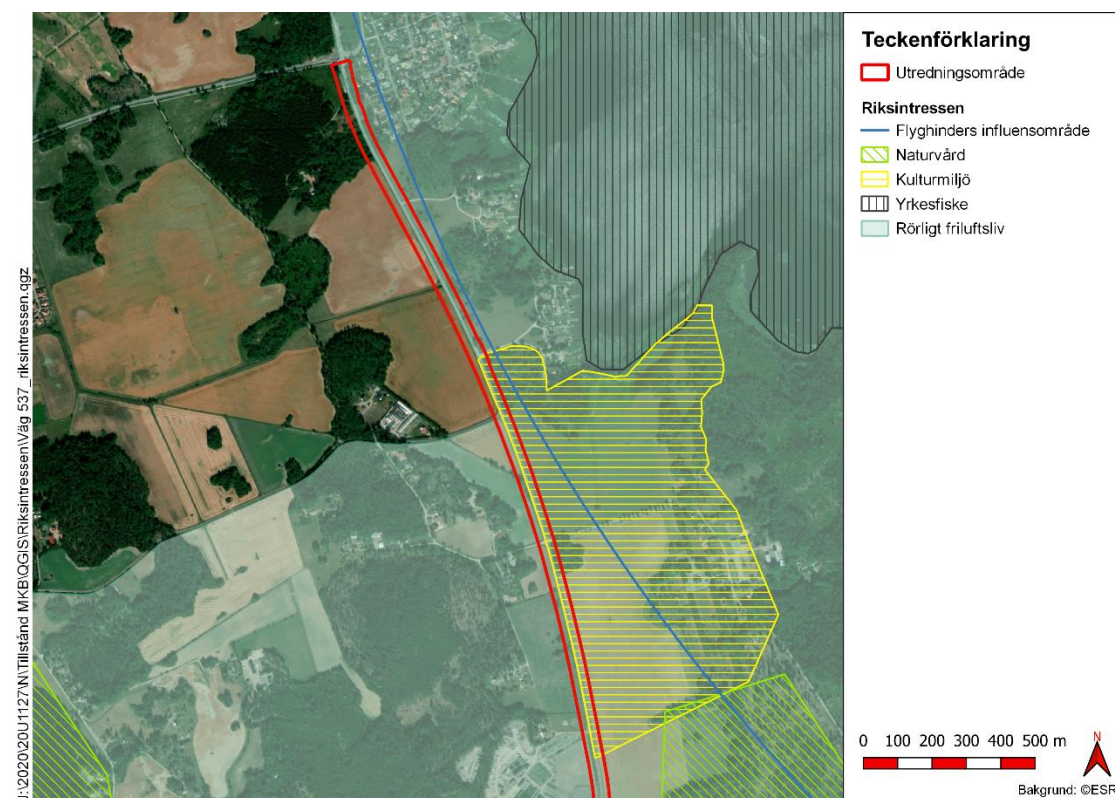
3.4. Geotekniska förutsättningar

Enligt Sveriges Geologiska Undersökning (SGU) jordartskarta utgörs området övervägande av lösjord med inslag av postglacial lera (finler) och svämsediment. Inget berg har karterats i området. Förekommande fastmark bedöms utgöras av morän.

3.5. Riksintressen

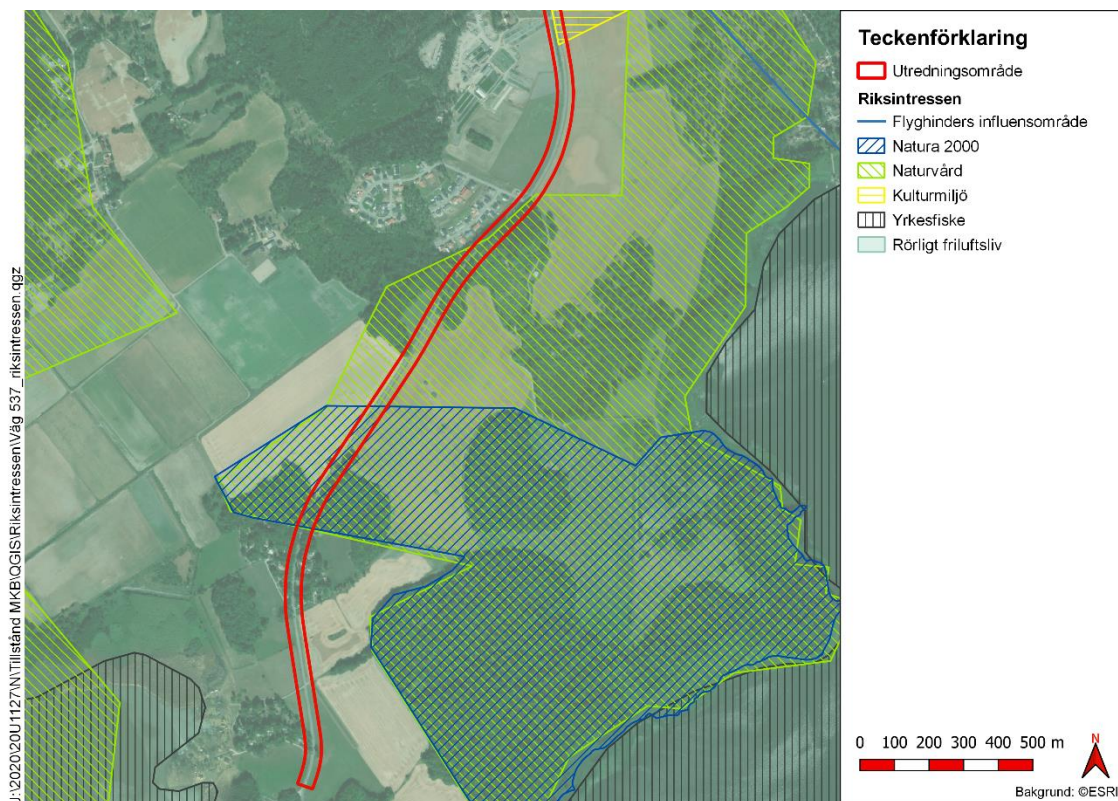
I Figur 5 - Figur 6 illustreras angränsande områden som utpekats som riksintressen. På den östra sidan återfinns riksintresset för kulturmiljövård, Fullerö ([U 23] (Västerås-Barkarö sn), vilket är ett träslott i karolinsk stil med tillhörande vidsträckt parkmiljö.

Större delen av hela vägsträckan ingår i riksintresset för rörligt friluftsliv, Mälaren öar och strandområden, 4 kap 1–2 §§ miljöbalken. Vidare återfinns riksintresse för flyghinders influensområde. Detta bedöms dock inte vara relevant för detta vägplanearbete och kommer således inte bedömas vidare i föreliggande handling.



Figur 5 Riksintressen längs den norra delen av väg 537.

I den södra delen av väg 537 återfinns riksintresse för naturmiljö vilket beskrivs närmare i avsnitt 3.6.



Figur 6 Riksintressen längs den södra delen av väg 537.

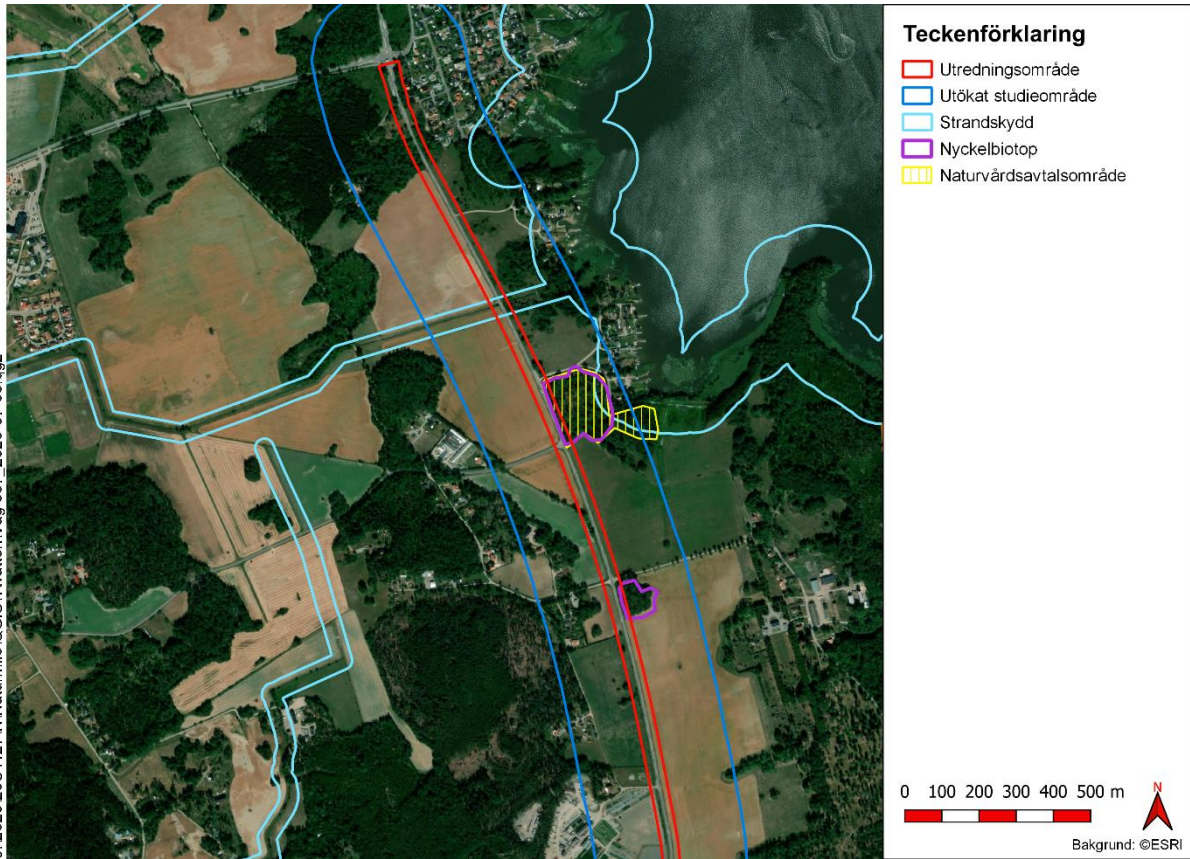
3.6. Skyddade områden naturmiljö

Två typer av riksintresse för naturvård enligt 3 kap. 6 § miljöbalken återfinns på båda sidor av väg 537, se Figur 7 och Figur 8. Dels riksintresset för Natura 2000-området Fullerö enligt art- och habitatdirektivet, dels riksintresset Barkarö - Fullerö för dess skyddsvärda DeGeer-moräner, värdefulla ädellövskog med rik flora och fauna.

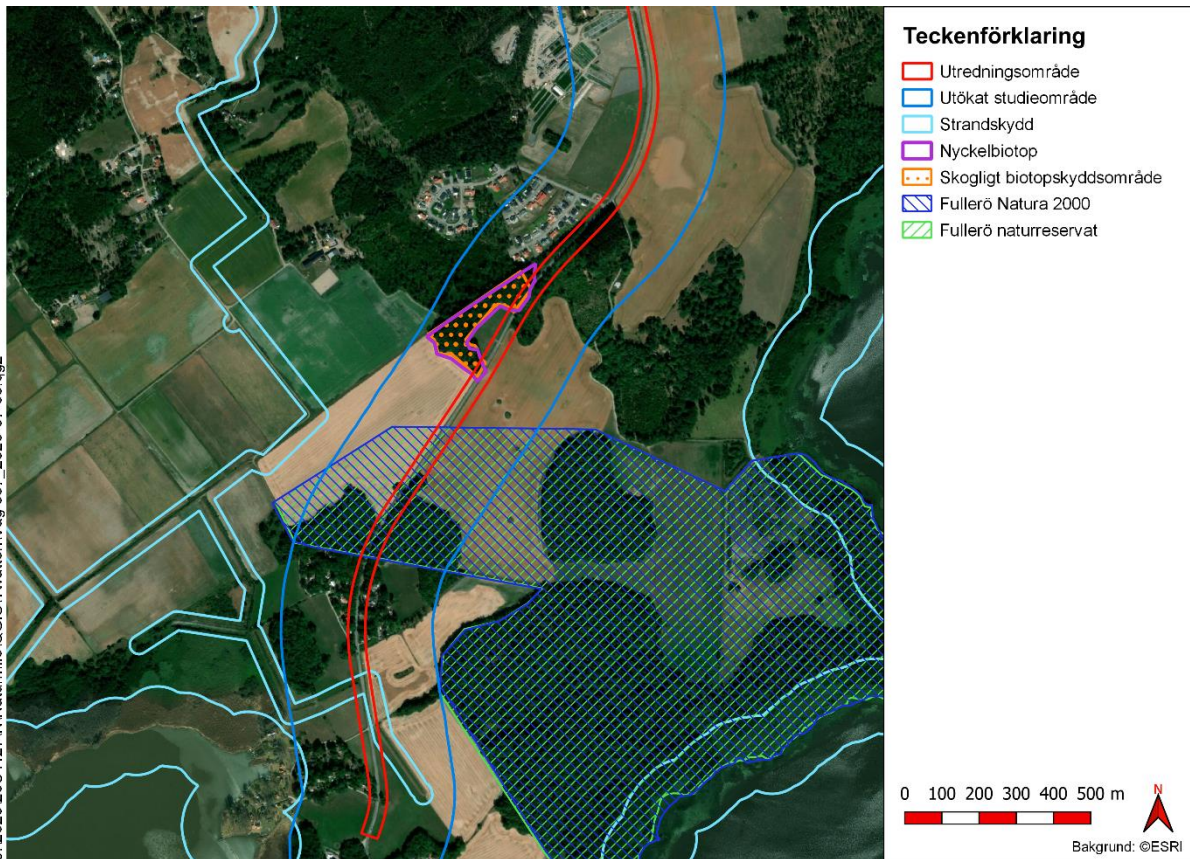
På den östra sidan av väg 537, inom Natura 2000-området, angränsar naturtypen Nordisk ädellövskog längs en sträcka av ca 270m. Motsvarade sträcka på den västra sidan av väg 537 är ca 90 m.

Längs väg 537 återfinns tre nyckelbiotoper, två på östra sidan om vägen och en på västra sidan, se Figur 7 och Figur 8. Nyckelbiotopen i söder, på västra sidan om väg 537, är sedan 2003 även skyddat som ett skogligt biotopskyddsområde. Nyckelbiotopen längst i norr, på den östra sidan, utgörs av trädklädd betesmark (9070) vilken är en Natura 2000-naturtyp med dålig bevarandestatus.

Båda sidoalternativen innebär att vattendrag och diken om är skyddade av strandskydd kommer korsas.



Figur 7 Skyddade naturmiljöområden längs den norra delen av väg 537.

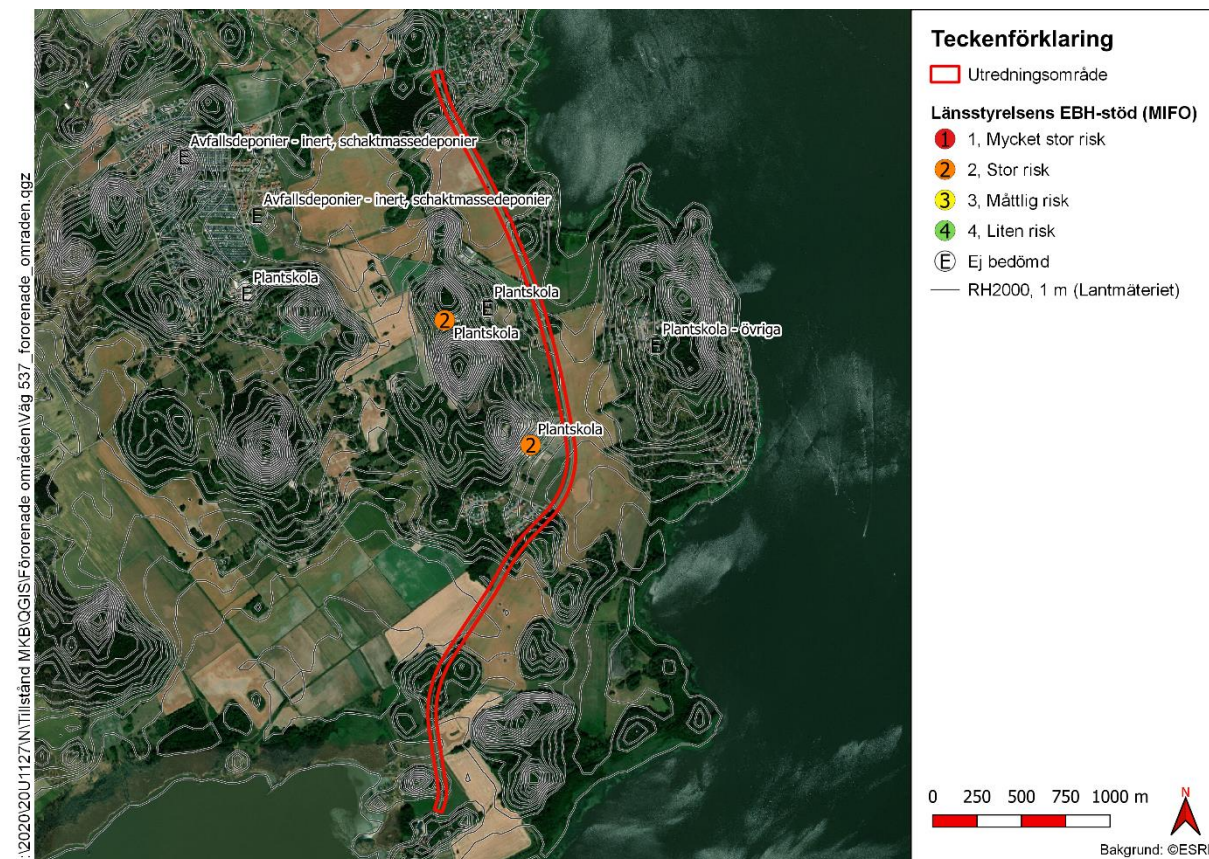


Figur 8 Skyddade naturmiljöområden längs den södra delen av väg 537.

3.7. Förorenade områden

På den västra sidan av väg 537, ca 150 m, ligger den f.d. Eriksbo plantskola som enligt Länsstyrelsens EBH-databas är tilldelas riskklass 2, hög risk. Miljötekniska markundersökningar har utförts omkring den f.d. plantskolan vilka har påvisat förhöjda halter av metaller och insekticider (DDE, nedbrytningsprodukt till insekticiden DDT). I Figur 9 illustreras potentiellt förorenade områden längs väg 537.

I Figur 9 illustreras förekomster av potentiellt förorenade områden i väg 537 närhet.



Figur 9 Potentiellt förorenade objekt i väg 537 närområde. Inga objekt förekommer i närheten av väg 537 södra del (Länsstyrelsen i Västmanlands län, 2020)

4. Föreslaget val av sida för gång- och cykelväg

Det föreslagna sidoval för GC-vägen längs väg 537 innebär att GC-vägen förläggs på den västra sidan av väg 537. Vid Ekbacken-Enhagen i norr kommer en övergång över 537 ske i syfte att ansluta till befintlig GC-väg som leder mot Västerås centrum. Vid Ekbacken-Enhagen finns en redan befintlig övergång över väg 537 riktning mot Barkarö.

GC-vägens bredd tillika skiljeremans till väg 537 kan komma att anpassas utifrån lokala förutsättningar längs med sträckan, så som natur- och kulturvärden samt planbestämmelser i form av detaljplaner, i syfte att minimera inverkan på omgivningen.

GC-vägen föreslås förläggas bakom samtliga busshållplatser för att minimera risker för kollision mellan på- och avstigande bussresenärer och cyklister. Samtliga busshållplatser på den västra sidan av väg 537 kommer ges direkt anslutningsmöjlighet till GC-vägen. Utformningen av dessa anslutningar är dock inte fastställd i dagsläget.

5. Konsekvenser av föreslagen gång- och cykelväg

Merparten av de vägar som leder från bostadsområden till väg 537 är belägna på den västra sidan av väg 537 och får på så sätt god tillgänglighet till den planerade GC-vägen. Båda sidoalternativen innebär att anslutande vägar till väg 537 behöver korsas. Dock undviks intrång i den väg med tillhörande allé som leder till Fullerö säteri vid anläggande av GC-väg på den västra sidan.

För att kunna ansluta till befintlig GC-väg som leder till centrala Västerås behöver väg 537 korsas för det västra sidoalternativet. Motsvarande konsekvens uppstår vid det östra sidoalternativet för resande till och från Barkaröby som då behöver korsa väg 537 för att ansluta till GC-vägen för vidare resa i antingen nordlig eller sydlig riktning. Därmed innebär båda sidoalternativen att oskyddade trafikanter behöver korsa väg 537 för att nå GC-vägen. Då merparten av bebyggelsen längs sträckan finns på den västra sidan bedöms denna sida vara mest fördelaktig i syfte att minska antalet oskyddade trafikanter som korsar väg 537. Detta då dessa trafikanter inte behöver korsa väg 537 för att kunna färdas på den planerade GC-vägen.

Båda alternativen bedöms medföra att oskyddade trafikanter kommer behöva korsa väg 537 för att nå hållplatsläge på motstående sida i lika stor omfattning.

De två alternativen bedöms innebära att samma typ av skyddade naturmiljöer påverkas längs med sträckan. Dock skulle det östra alternativet ha inneburit intrång i riksintresset Fullerö samt den biotopskyddade allén som leder in mot herrgårdsmiljön. Vidare innebär det östra alternativet ett intrång i naturtypen *Nordisk ädellövskog* längs en längre sträcka genom Natura 2000-området jämfört med den västra sidan och bedöms således sämre lämpad.

Det västra alternativet kommer innebära intrång i två kända fornlämningar. Den södra, en fossil åker, är belägen strax söder om detaljplaneområdet Barkaröby 6:11 och den norra utgörs av en bytomt/gårdstomt i korsningen väg 537-Barkarövägen. Båda dessa fornlämningar är föremål för vidare arkeologiska utredningar (etapp 2) inom ramen för vägplanarbetet. Om en fornlämning påträffas under kommande byggskede ska arbetet omedelbart avbrytas och fyndet anmälas till Länsstyrelsen (Kulturmiljölagen, 1988:950).

6. Utförda samråd

En remiss om samråd med hänvisning till Trafikverkets projekthemsida översändes till Länsstyrelsen i Västmanlands län, Västerås Stad och Region Västmanland den 2020-10-28. Samråd har hållits tillsammans med Länsstyrelsen i Västmanlands län, Västerås Stad och Region Västmanland (2020-11-16) via digitalt möte.

I remissyttrandena från Länsstyrelsen i Västmanlands län, Västerås Stad och Region Västmanland och inkomna synpunkter från allmänheten framhålls det västra alternativet som det mest fördelaktiga.

7. Utvärdering och rekommendation

Bjerking rekommenderar att den planerade GC-vägen ska förläggas på den västra sidan av väg 537 mellan Ekbacken – Enhagen och Tidö – Lindö. Lokala anpassningar, så som bredd på GC-vägen och skiljeremsa, kan komma att krävas för att minimera intrången i identifierade värden och planbestämmelser längs med sträckan.

Det västra alternativet bedöms som det mest fördelaktiga för boende som vill resa till Västerås stad då den huvudsakliga bebyggelsen, och planerade exploateringen i området, förekommer på den västra sidan av väg 537. Således skapas bäst förutsättningar för en säker åtkomst till GC-vägen för boende och besökande då väg 537 inte behöver korsas vid fler ställen än vid Ekbacken – Enhagen där markerad gång-och cykelövergång finns.

Påverkan på befintliga VA- opto- och elinstallationer längs med sträckan bedöms vara likvärdig för de två alternativen.

Eventuella förekomster av föroreningar längs med väg 537 bedöms vara likvärdiga för de två sidoalternativen, således anses denna faktor inte påverka val av sida.

Oavsett val av sida kommer anläggandet av GC-vägen medföra intrång på fastigheter, som huvudsakligen utgörs av jordbruksmark, i ungefärligt lika stor omfattning.

Det västra alternativet bedöms sammantaget medföra mindre intrång i de skyddade natur- och kulturområden som förekommer längs med sträckan jämfört med det östra alternativet. Således bedöms det västra alternativet att föredra ur natur- och kulturmiljöhänsyn.

Båda sidoalternativen innebär att anslutande vägar, i ungefär samma omfattning, kommer behöva korsas. Då merparten av både befintlig och planerad bebyggelse återfinns på den västra sidan bedöms anläggandet av GC-vägen på den västra sidan vara fördelaktig ur trafiksäkerhetshänseende då gång- och cykeltrafikanter inte behöver korsa väg 537 för att kunna färdas på GC-vägen.



TRAFIKVERKET

Trafikverket, Box 1214. 751 42 Uppsala. Besöksadress: Östunagatan 4 – 6, Uppsala.
Telefon: 0771-921 921, Texttelefon: 010-123 50 00