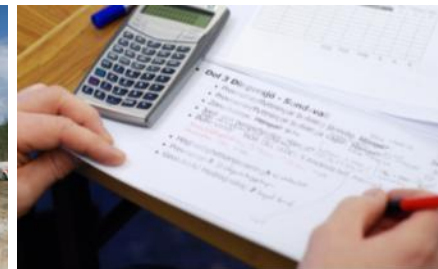


Samråd med särskilt
berörda via Skype
2021-06-03

Väg 723, gång- och
cykelväg Ransta–Kumla
Kyrkby, skede vägplan
samrådshandling

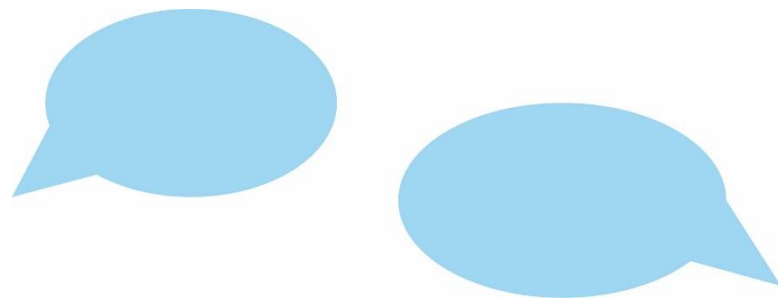


TRAFIKVERKET



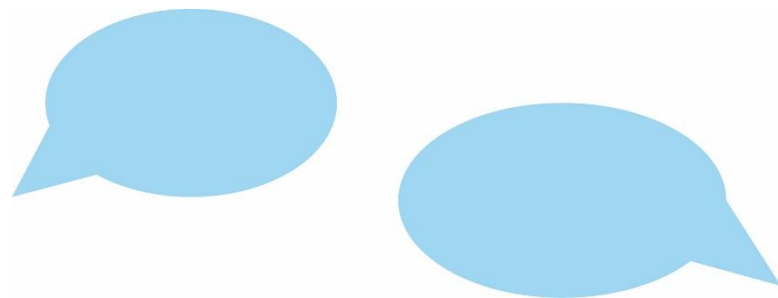
DAGORDNING

1. **Mötet öppnas**
2. Presentation
3. Planläggningsprocessen
4. Förslag GC-väg Ransta–Kumla kyrkby
5. Marklösen och ersättningsfrågor
6. Tidplan
7. Övriga frågor



DAGORDNING

1. Mötet öppnas
- 2. Presentation**
3. Planläggningsprocessen
4. Förslag GC-väg Ransta–Kumla kyrkby
5. Marklösen och ersättningsfrågor
6. Tidplan
7. Övriga frågor



PRESENTATION

Annika Jansson

Projektledare, Trafikverket

Bo Olsson

Delprojektledare, Trafikverket

Linus Hecktor

Markförhandlare, Trafikverket

Susanna Engström

Miljöspecialist, Trafikverket

Kent Sjöholm

Uppdragsledare, Markera

Kristina Norrman

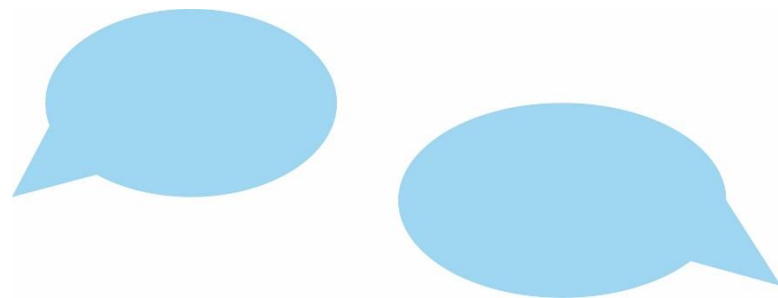
Teknikansvarig Planläggning, Markera

Ingvar Olofsson

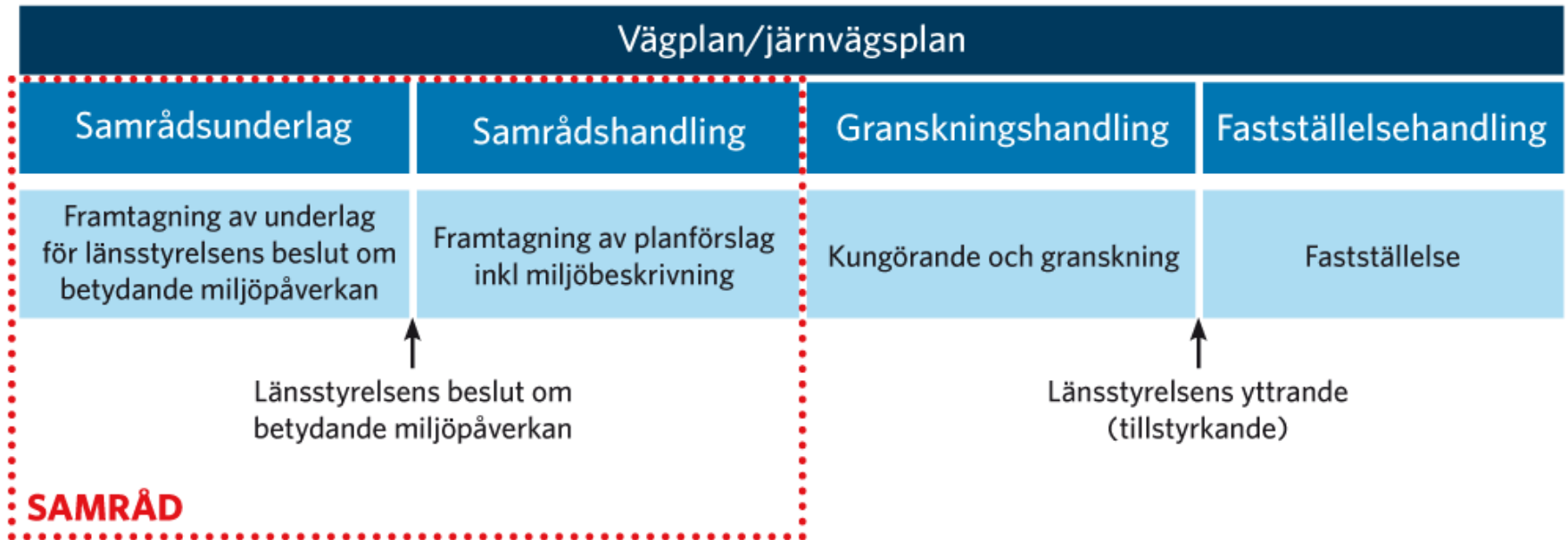
Teknikansvarig Miljö, Rådhuset Arkitekter

DAGORDNING

1. Mötet öppnas
2. Presentation
- 3. Planläggningsprocessen**
4. Förslag GC-väg Ransta–Kumla kyrkby
5. Marklösen och ersättningsfrågor
6. Tidplan
7. Övriga frågor



PLANLÄGGNINGSPROCESSEN



HANDLINGAR I VÄGPLANEN

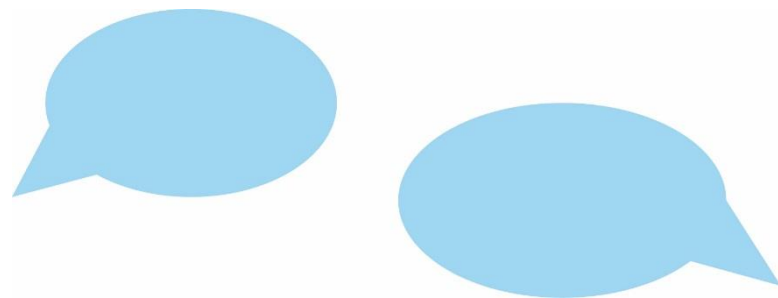
Innehållsförteckning vägplan

för anläggning av gång- och cykelväg, väg 723 delen
Ransta–Kumla kyrkby i Sala kommun, Västmanlands län.

	Pärm	Flik
Plan		
<input type="checkbox"/> Plankartor	1	1
Underlag till planen		
<input type="checkbox"/> Plan- och miljöbeskrivning	1	2
<input type="checkbox"/> Samrådsredogörelse	1	3
<input type="checkbox"/> Fastighetsförteckning	1	4
<input type="checkbox"/> Kartor och ritningar		
<input type="checkbox"/> Ritningsförteckning	1	5
<input type="checkbox"/> Översiktsplan	1	6
<input type="checkbox"/> Illustrationskartor	1	7
<input type="checkbox"/> Typsektioner	1	8
<input type="checkbox"/> Berörda kommunala planer	1	9

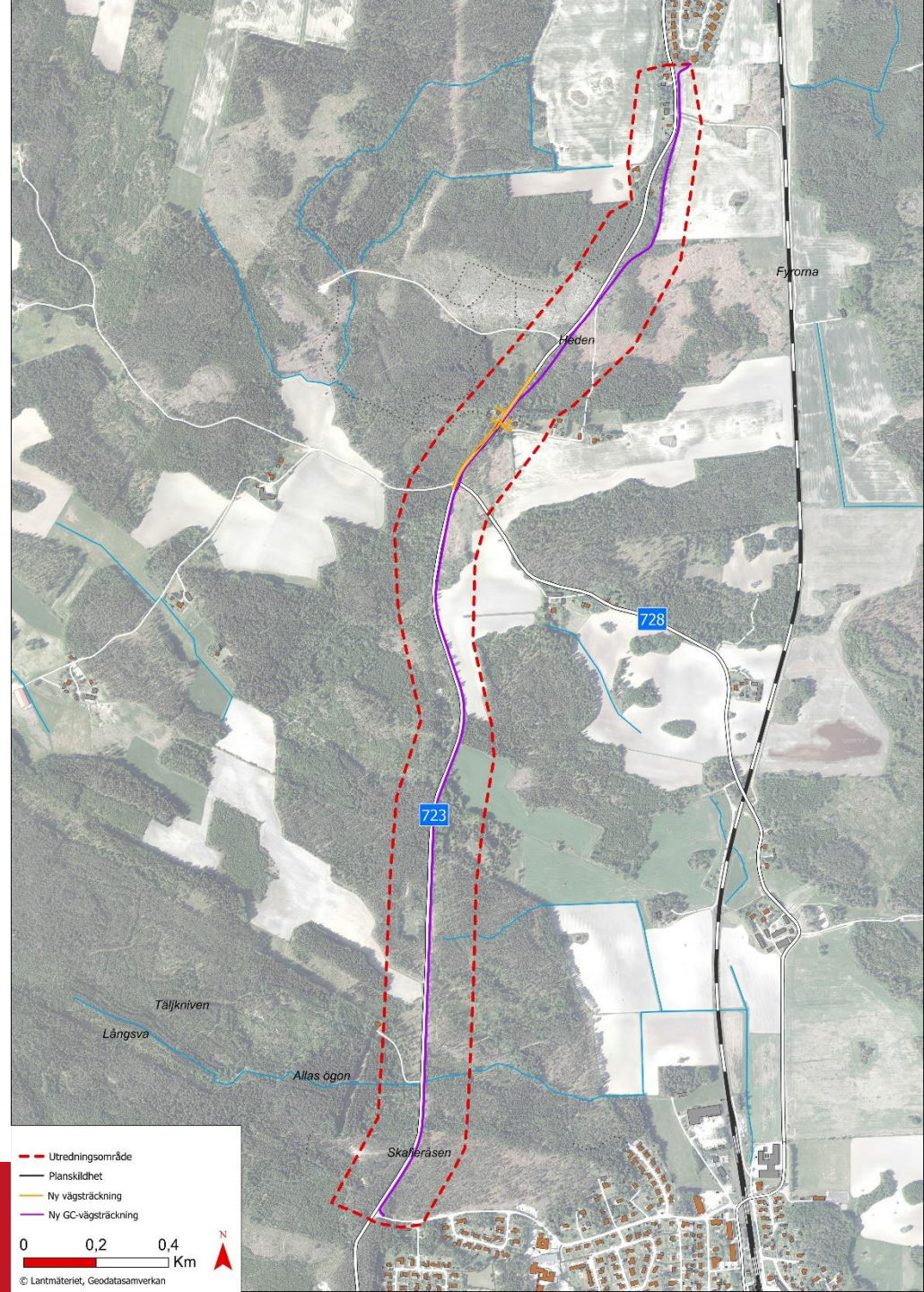
DAGORDNING

1. Mötet öppnas
2. Presentation
3. Planläggningsprocessen
- 4. Förslag GC-väg Ransta–Kumla kyrkby**
5. Marklösen och ersättningsfrågor
6. Tidplan
7. Övriga frågor



VÄG 723, GC-VÄG RANSTA–KUMLA KYRKBY PROJEKTETS OMFATTNING

- Anläggning av ca 3,5 km ny GC-väg längs östra sidan av väg 723, från korsningen Kärrbäcksbovägen i Ransta till busshållplats Parkvägen i Kumla kyrkby.
- Busshållplatslägen ses över och åtgärdas för att få en bättre tillgänglighet och framkomlighet för kollektivtrafiken.
- Väg 723 förbättras i plan- och profilstandard förbi bebyggelsen vid Heden.



VÄG 723, GC-VÄG RANSTA–KUMLA KYRKBY

LOKALISERING

- Anläggs på **östra** sidan av väg 723, på grund av:
 - Större möjlighet att skapa en varierad GC-väg på östra sidan
 - Bättre koppling till friluftsområden norr om Ransta
 - Målpunkter och anslutningspunkter för GC-vägen är belägna på östra sidan och att skapa passager i plan över väg 723 skapar konfliktpunkter och risk för olyckor.
- Vid Nyängen föreslås GC-vägen löpa fritt från väg 723 på östra sidan i åkerkanten bakom fastigheten Sör Husta 2:6 beroende på topografi och fastigheter samt hänsyn till bombmurklan.
- Där GC-vägen passerar bebyggelse vid Heden flyttas väg 723 i både plan- och profil på en sträcka av ca 300 meter för att möjliggöra byggnation av GC-vägen på östra sidan och att bostadshuset på fastigheten Sör Husta 1:12 behålls.

VÄG 723, GC-VÄG RANSTA–KUMLA KYRKBY UTFORMNING

- GC-vägen utmed väg 723 separeras med en två meter bred sidoremsa från Ransta till strax söder om Nyängen.
- Efter Nyängen är GC-vägen friliggande resterande sträcka till Kumla kyrkby.
- 2,5 meter bred förutom vid passage av Heden, där den smalnas av till 2,1 meter för att minska markintrånget.
- Förbi Heden byggs väg 723 om på en sträcka av drygt 300 meter. Vägen föreslås bli 6 meter bred med 2,75 meter breda och vägrenar 0,25 meter breda körfält.

VÄG 723, GC-VÄG RANSTA–KUMLA KYRKBY LOKALISERING & UTFORMNING, SEKTION 0/003–0/500



VÄG 723, GC-VÄG RANSTA–KUMLA KYRKBY LOKALISERING & UTFORMNING, SEKTION 0/500–1/000



VÄG 723, GC-VÄG RANSTA–KUMLA KYRKBY LOKALISERING & UTFORMNING, SEKTION 2/000–2/500



VÄG 723, GC-VÄG RANSTA–KUMLA KYRKBY LOKALISERING & UTFORMNING, SEKTION 2/500–3/000



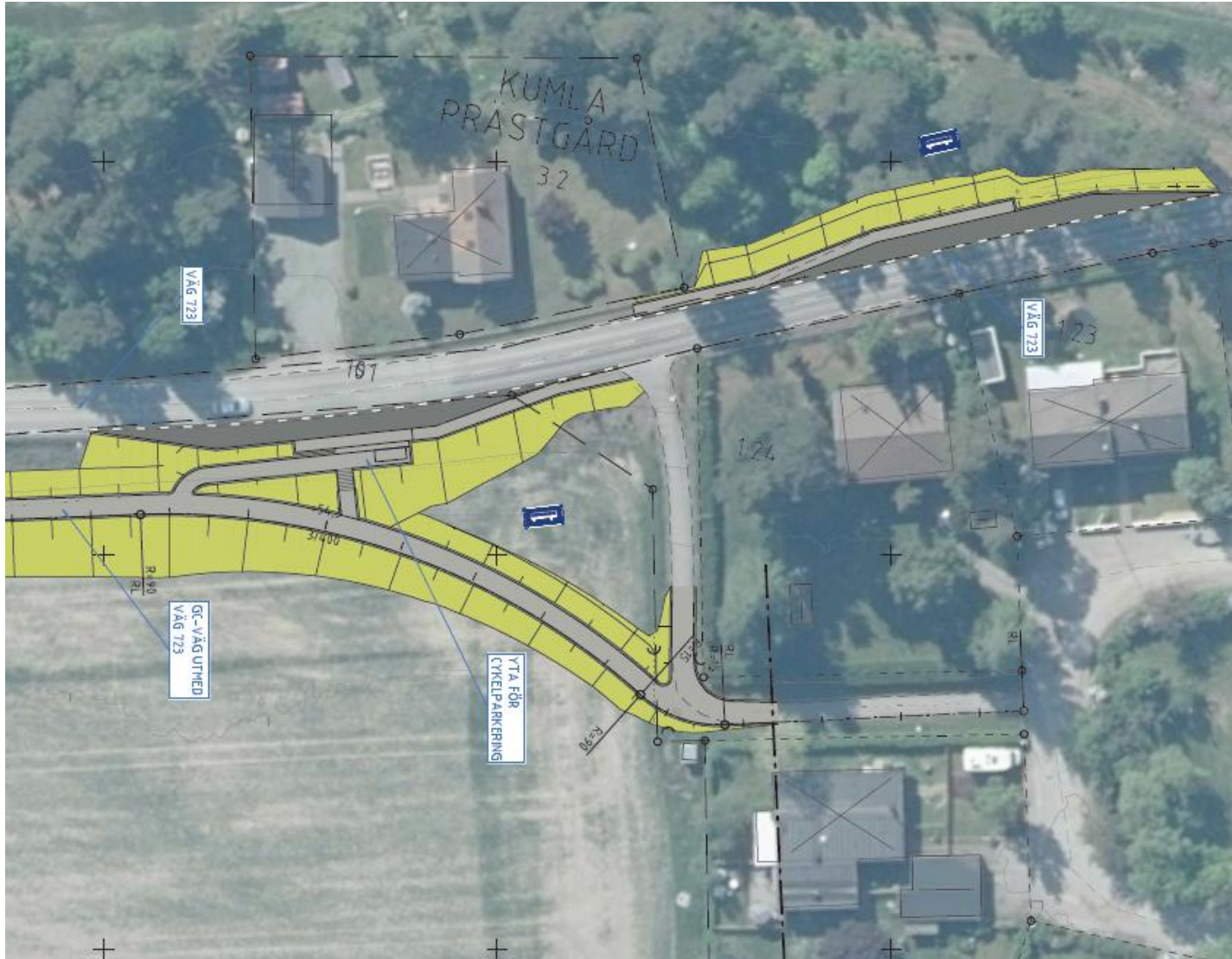
VÄG 723, GC-VÄG RANSTA–KUMLA KYRKBY LOKALISERING & UTFORMNING, SEKTION 3/000–3/464



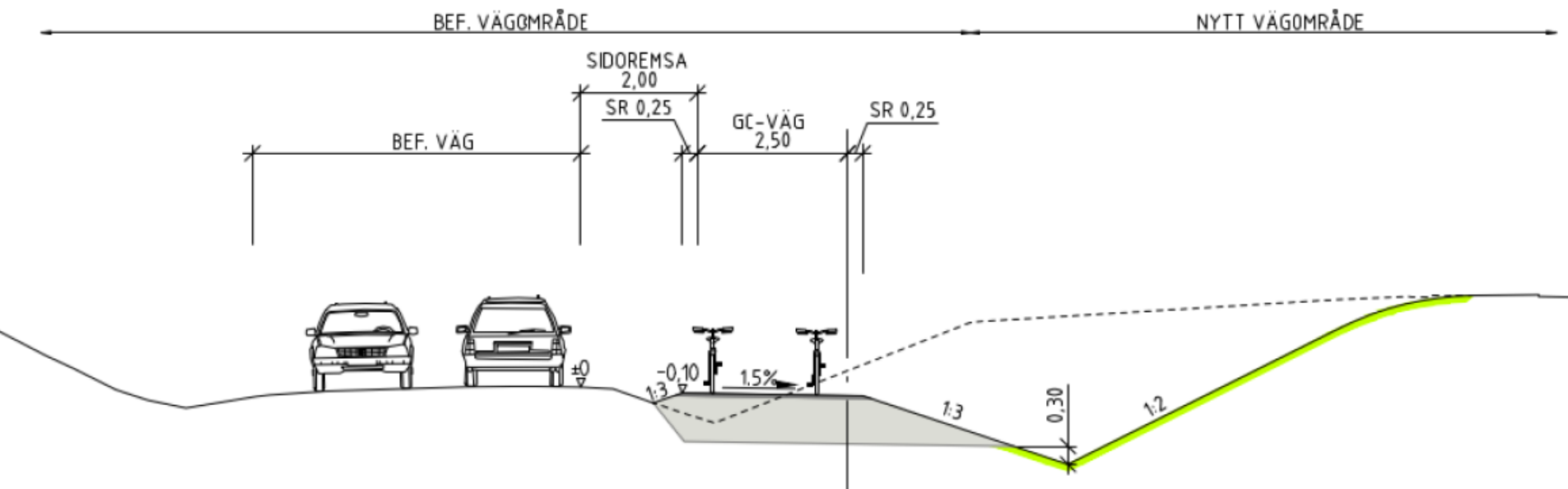
VÄG 723, GC-VÄG RANSTA–KUMLA KYRKBY UTFORMNING BUSSHÅLLPLATS SÖDER OM HEDEN



VÄG 723, GC-VÄG RANSTA-KUMLA KYRKBY UTFORMNING BUSSHÅLLPLATSER KUMLA KYRKBY

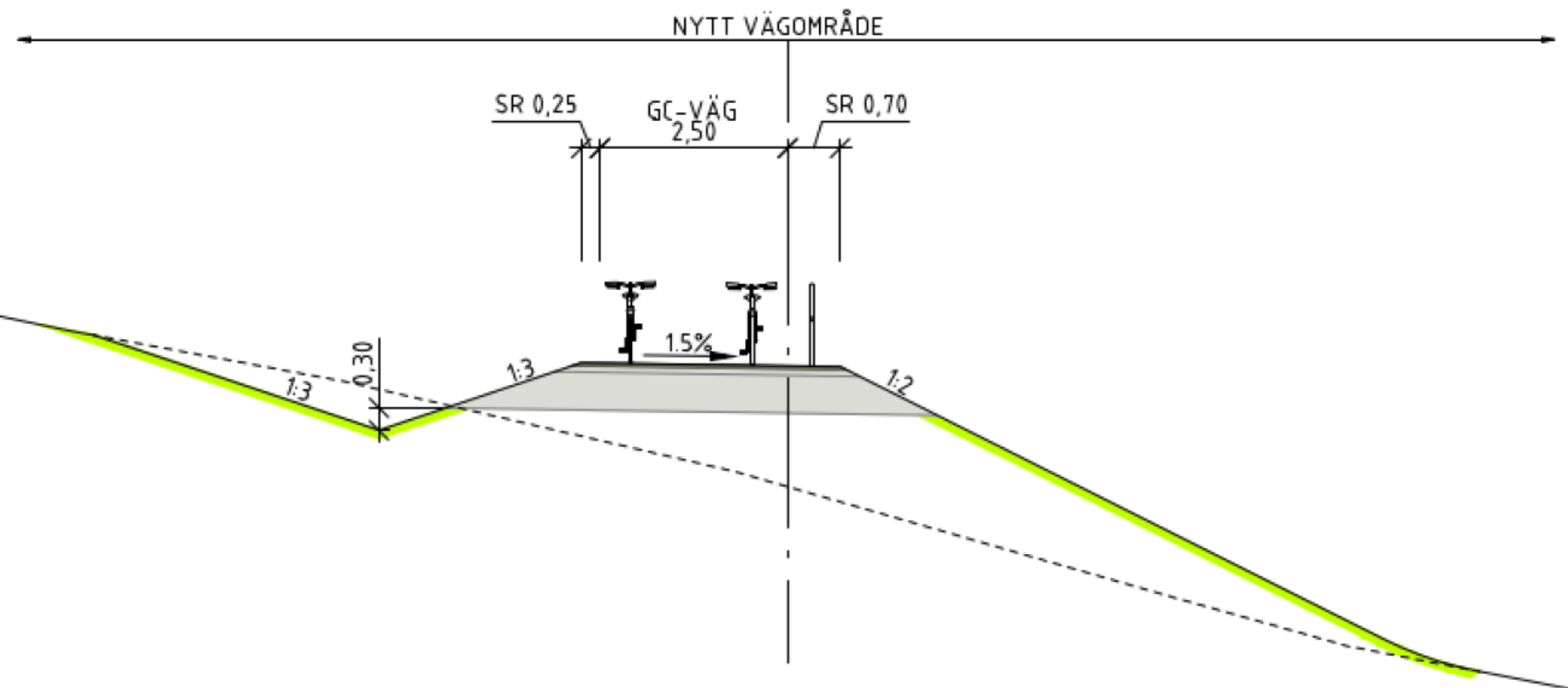


VÄG 723, GC-VÄG RANSTA–KUMLA KYRKBY TYPSEKTIONER



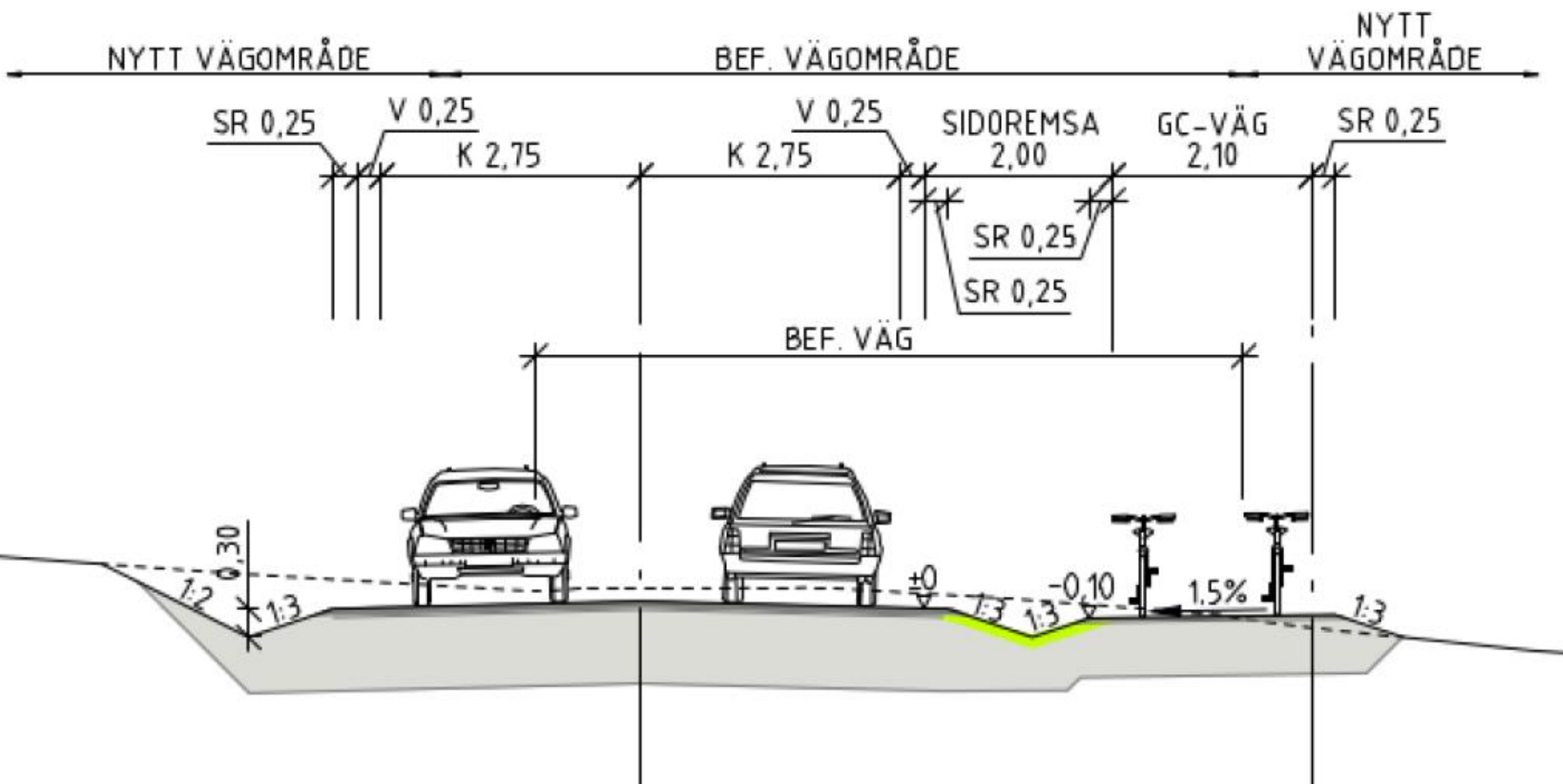
Skiss på sektion för ny gång- och cykelväg med sidoremsa 2,0 meter utmed väg 723.

VÄG 723, GC-VÄG RANSTA–KUMLA KYRKBY TYPSEKTIONER



Skiss på sektion för ny gång- och cykelväg friliggande.

VÄG 723, GC-VÄG RANSTA-KUMLA KYRKBY – TYPSEKTIONER



Skiss på sektion för ny gång- och cykelväg och ny väg 723 vid Heden.

VÄG 723, GC-VÄG RANSTA–KUMLA KYRKBY GEOTEKNIK

- Följer terrängen
- Går på låg bank och mindre skärningar
- Huvuddelen bedöms kunna utföras utan geotekniska åtgärder.
- Där vägen går på bank ovan område där vägdkesmassor har utlagts, rekommenderas en massutskiftning genom urgrävning och återfyllning.

VÄG 723, GC-VÄG RANSTA–KUMLA KYRKBY BELYSNING

- Befintlig belysning på väg 723 i Kumla kyrkby påverkas inte av projektet.
- Eftersom ÅDT på väg 723 understiger 5000 och GC-vägen anläggs med skiljeremsa krävs enligt VGU inte någon ny belysningsanläggning. Diskussioner pågår dock mellan Trafikverket och Sala kommun.

VÄG 723, GC-VÄG RANSTA–KUMLA KYRKBY BULLER

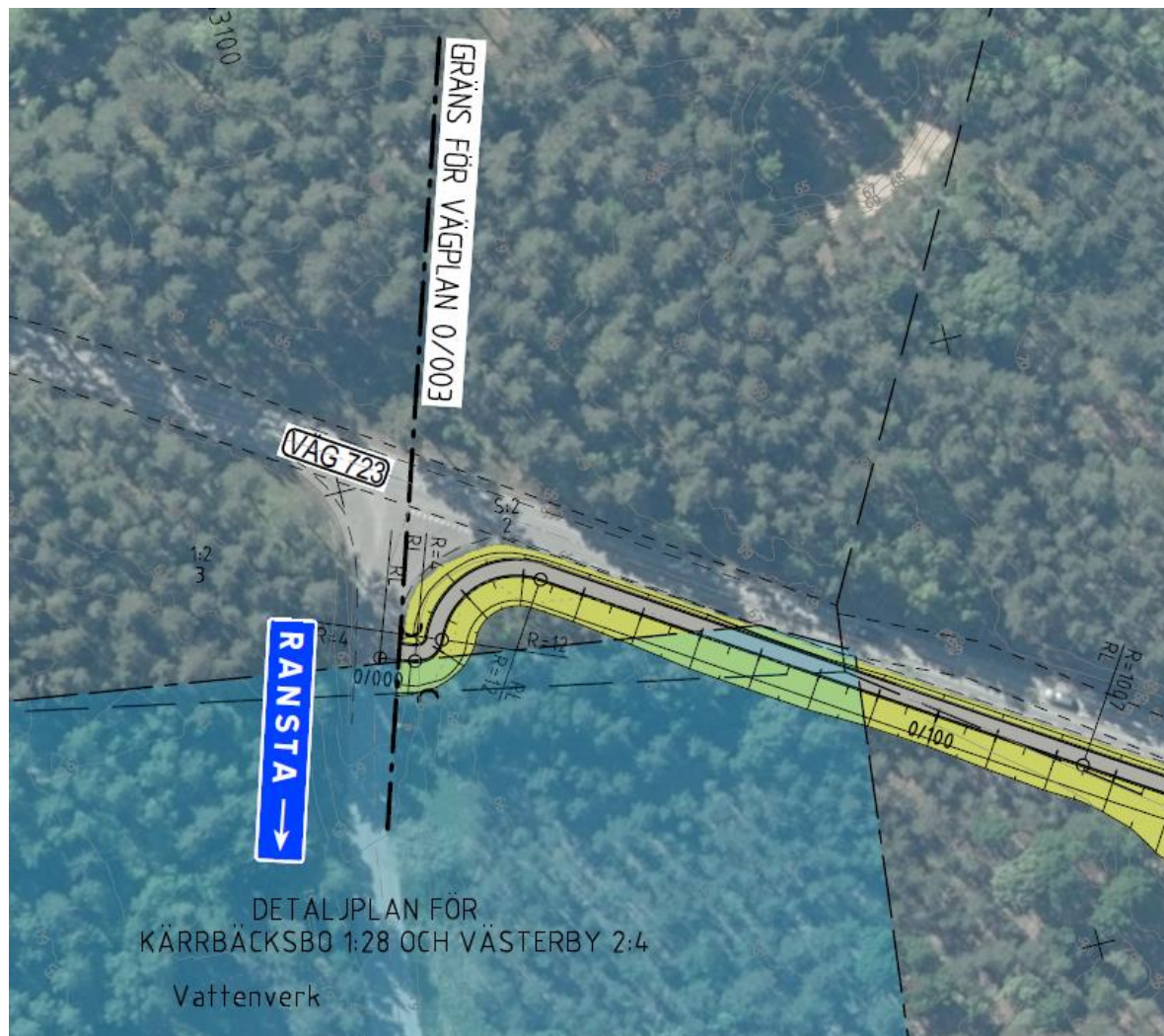
Byggnationen av gång- och cykelvägen medför inte någon förändrad ljudnivåer på befintligt trafikbuller.

Vid Heden där befintlig väg flyttas något i sidled får två hus lägre bullernivåer efter åtgärd och ett hus får något försämrade bullernivå, men inte så mycket att det blir aktuellt för åtgärder.

VÄG 723, GC-VÄG RANSTA–KUMLA KYRKBY DETALJPLANER

Två detaljplaner berörs:

- Kärrbäcksbo 1:28 och Västerby 2:4



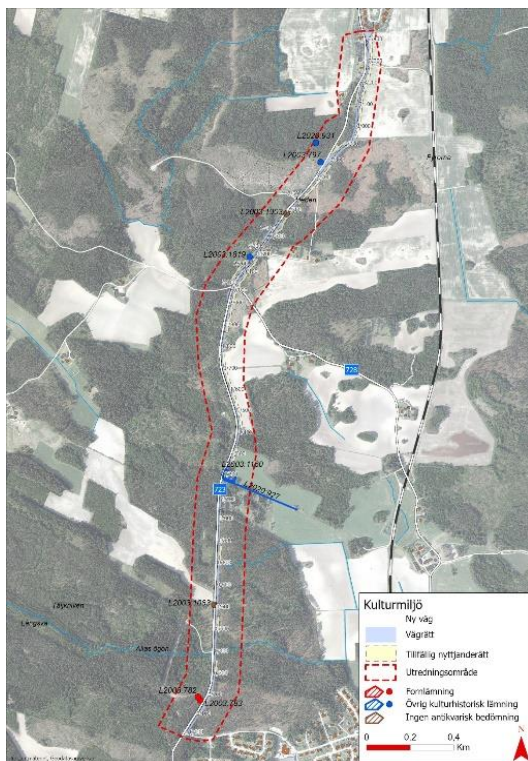
VÄG 723, GC-VÄG RANSTA–KUMLA KYRKBY DETALJPLANER

- Prästgården 1:1 och 1:2 m fl



VÄG 723, GC-VÄG RANSTA–KUMLA KYRKBY KULTURMILJÖ

- En kulturarvsanalys har utförts.
- Arkeologisk utredning etapp 1 har utförts. Etapp 2 utförs under våren 2021.



Fornlämning
L2003:782 Röse
L2003:783 Röse
Övrig kulturhistorisk lämning
L2020:927 Färdväg
L2003:1160 Lägenhetsbebyggelse
L2003:1819 Husgrund, historisk tid
L2003:797 Naturföremål/-bildning med bruk, tradition eller namn
L2020:931 Kolningsanläggning
Ingen antikvarisk bedömning
L2003:1083 Grav markerad av sten/block
L2003:1903 Vägmarke

Fornlämningar, övriga kulturhistoriska lämningar och objekt med ingen antikvarisk bedömning inom utredningsområdet.

VÄG 723, GC-VÄG RANSTA–KUMLA KYRKBY KULTURMILJÖ



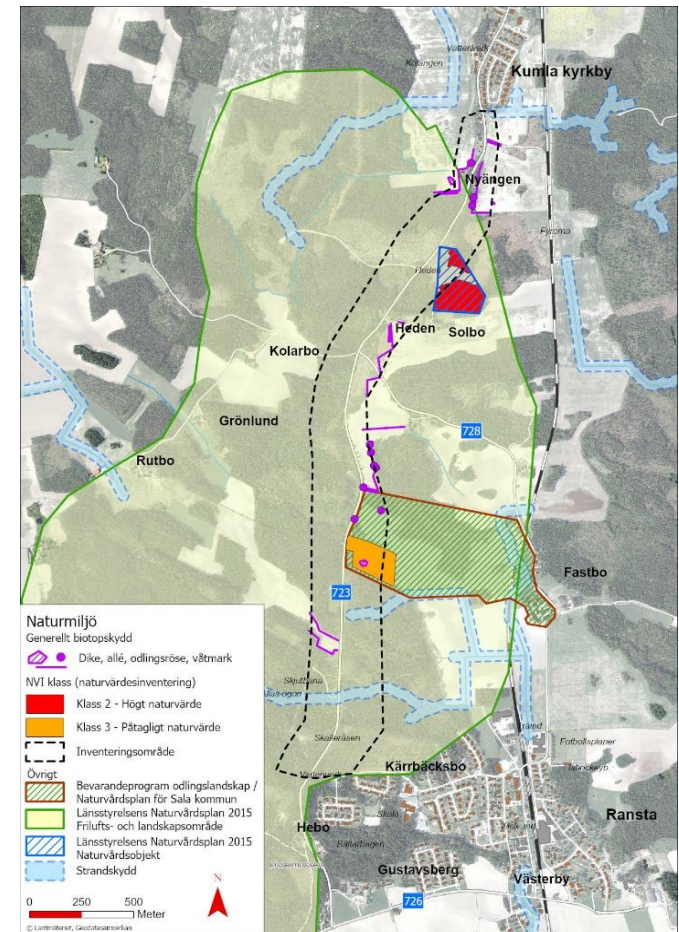
I den arkeologiska utredningen etapp 2 ingår den övriga kulturhistoriska lämningen L2003:1160.

Sammanfattningsvis kommer kulturmiljön i projektet att påverkas i relativt begränsad omfattning.

VÄG 723, GC-VÄG RANSTA–KUMLA KYRKBY NATURMILJÖ

Två naturvärdesinventeringar har utförts (förstudie och fältinventering).

- Två områden med strandskydd berörs.
- Sex objekt med generellt biotopskydd berörs, varav tre är odlingsrösen och tre är öppna diken. Rösen föreslås återuppföras i anslutning till befintliga, utanför vägområdet. Nytt längre dike ersätter de som tas i anspråk.
- Vid ängs- och betesmarksobjektet (Fält ID E60-480, Fastbo), kommer en cirka 5 meter bred zon i den västra delen att tas i anspråk. Naturvärdesklass 3.
- I övrigt berörs två mindre objekt med naturvärdesklass 3.
- Den fridlysta bombmurklan finns söder om Nyängen. Bombmurklan är rödlistad som sårbar (VU) och fridlyst enligt 8 § Artskyddsförordningen. Gång- och cykelvägen anläggs öster och söder om området där växtplatsen för bombmurkla finns. Bombmurklan och dess växtplats bedöms därmed inte påverkas.
- En förekomst med gullviva tas i anspråk. Gullvivan är skyddad enligt 9 § Artskyddsförordningen.
- Ingen av de EU-listade invasiva arterna har påträffats. I övrigt förekommer mahonia på en plats, blomsterlupin på två platser och vresros på en plats.



VÄG 723, GC-VÄG RANSTA–KUMLA KYRKBY NATURMILJÖ

Föreslagna skydds- och försiktighetsåtgärder

- För att förhindra att området med förekomst av den fridlysta arten bombmurkla av misstag utsätts för negativ påverkan föreslås att gränsen mot arbetsområdet inhägnas innan byggstart.
- Gullviva föreslås flyttas till annan likvärdig biotop i närområdet.
- En låga av skogsalm intill väg 723, föreslås flyttas till intilliggande plats utanför vägområdet. På lågan finns koralltaggvamp (NT) och svampen svartöra (NT).
- Två av naturvärdesobjekten (klass 4) som kommer att försvinna avser en grövre tall respektive en grövre sälg. För att öka mängden död ved föreslås att stammar och grövre grenar uppläggs som faunadepåer i närområdet till respektive plats. Om möjligt bör uppläggning ske på platser som är öppna och solbelysta.
- Förekomst av invasiva arter som berörs ska hanteras i enlighet med de nationella riktlinjer/bedömningar som kommer att tas fram av Trafikverket.
- Arbete i vatten kommer att ske med särskild försiktighet enligt Trafikverkets miljökrav, så att risken för grumling eller att föroreningar sprids till vattenmiljön minimeras.
- Arbetena i vatten bör utföras vid låga vattenföringar.
- Trummor som anläggs i vattendrag eller vattenförande diken ska anläggas så att de inte kommer att utgöra hinder för migrerande vattenlevande djur.



Förekomst av bombmurkla.



Bombmurkla. (Foto: Michael Krikorev/ArtDatabanken).

VÄG 723, GC-VÄG RANSTA–KUMLA KYRKBY MARK, VATTEN & AVVATTNING

- Andelen odlingsbar mark minskar, dock i relativt liten omfattning.
- Gång- och cykelvägen sträcker sig inom grundvattenförekomsten Kumlaåsen (SE663780-154488). 90% eller mer av årsnederbörden kommer infiltreras i vägdikeynas slänter. Kumlaåsens innehåll av sand och grus medför också goda förutsättningar för en naturlig rening innan avrinnande vatten når grundvattnet i området.
- Ingen ytvattenförekomst finns i direkt anslutning till gång- och cykelvägen.
- Inom vägområdet berörs två vattendrag och ett större dike. Trummor anläggs så att vattendragens flöden eller vattenstånd inte påverkas.
- Inga markavvattningsföretag bedöms påverkas.
- Avvattningen av GC-vägen kommer att utföras genom att avrinning sker över gräsbeklädd slänt och med självfall.



VÄG 723, GC-VÄG RANSTA–KUMLA KYRKBY FÖRORENADE OMRÅDEN, MASSOR & MASSHANTERING

Massor

Endast en mindre del av massorna kommer köras bort (cirka 2000 m³), resterande används bland annat till bankfyllnad.

Potentiellt förorenat område

Vid objekt 101533, f d deponi/tippmassor förekommer kraftigt förhöjda halter av zink och koppar (överskrider haltgränser för farligt avfall). Halter av bly, barium och tyngre alifater överskrider MKM. Anmälan om avhjälpandeåtgärd till tillsynsmyndigheten kommer att ske och ev. fler undersökningar kommer att utföras i bygghandlingskedet.

Vägdikesmassor

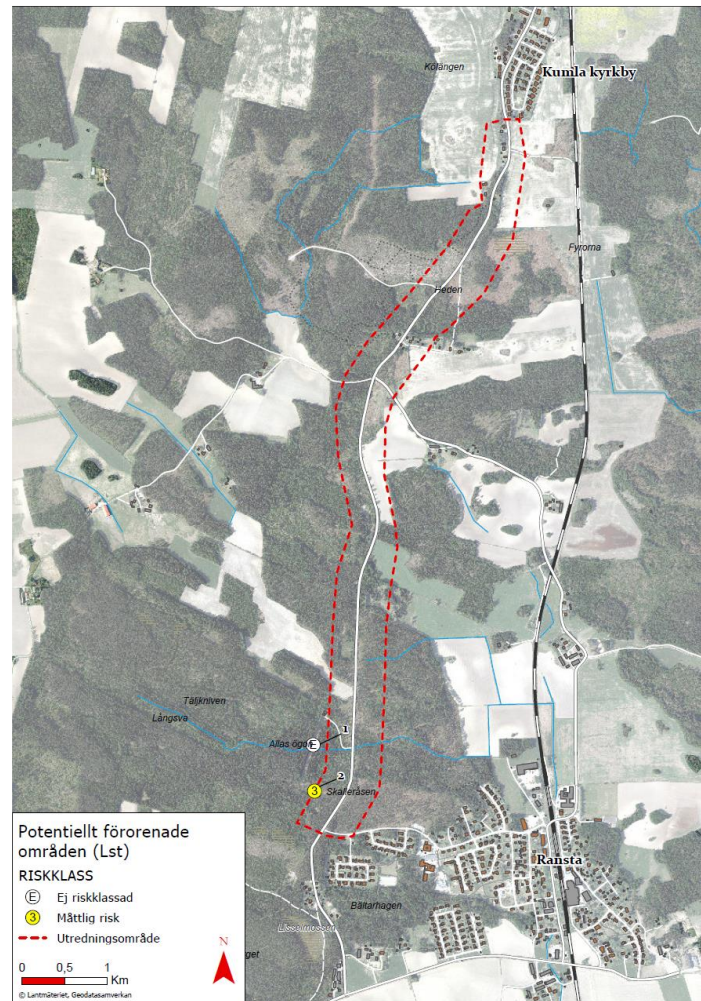
Halter av metaller och organiska ämnen är lägre än riktvärde för MKM och under MRR (undantaget en provplats, avseende alifater).

Jord (jungfrulig skogs- och jordbruksmark)

Halter av metaller och organiska ämnen är lägre än riktvärde för MKM. Halter främst avseende bly överskrider MRR.

Asfalt

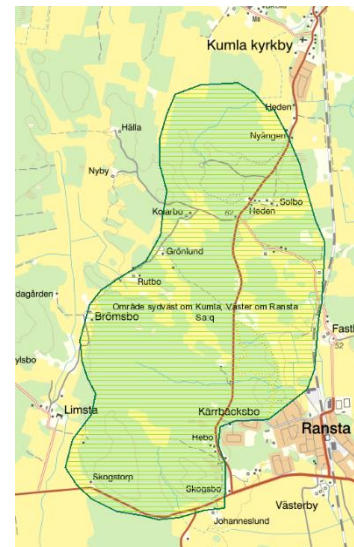
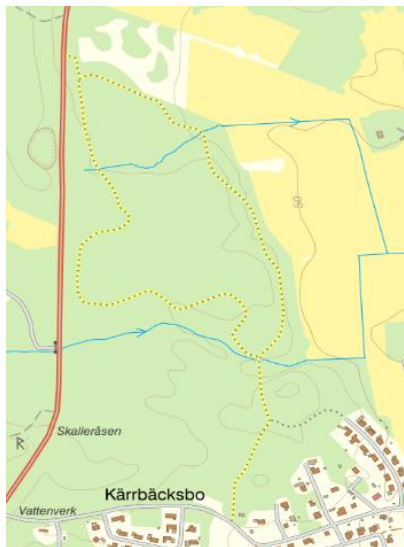
Ingen indikation på att tjära ska finnas i asfalten.



VÄG 723, GC-VÄG RANSTA–KUMLA KYRKBY REKREATION OCH FRILUFTSLIV

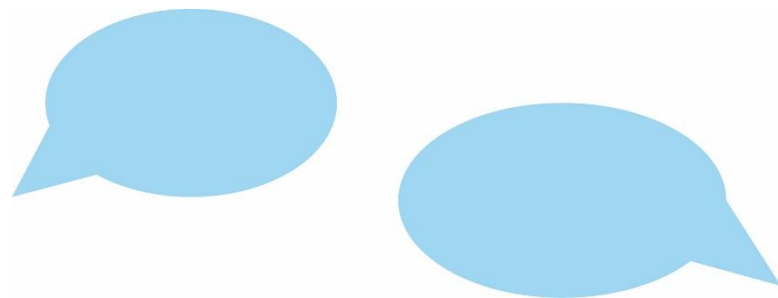
Gång- och cykelvägen medför förbättrade möjligheter att via gång och cykling nå rekreativområdet norr Ransta, Mullevi Idrottsplats i Ransta och utomhusbadet i Kumla kyrkby.

Förändrade rörelsemönster i närområdet till väg 723 och gång- och cykelväg på grund av större upplevd barriär. Ett områdes värde för friluftslivet är subjektivt och kan bedömas och upplevas på olika vis. Även upplevelsen av en barriär kan variera.



DAGORDNING

1. Mötet öppnas
2. Presentation
3. Planläggningsprocessen
4. Förslag GC-väg Ransta–Kumla kyrkby
- 5. Marklösen och ersättningsfrågor**
6. Tidplan
7. Övriga frågor



Markförhandlarens roll

- Trafikverkets representant vid markåtkomst- och ersättningsfrågor.
- Berörda markägare m.fl. ska bemötas på ett likabehandlande och rättssäkert sätt.



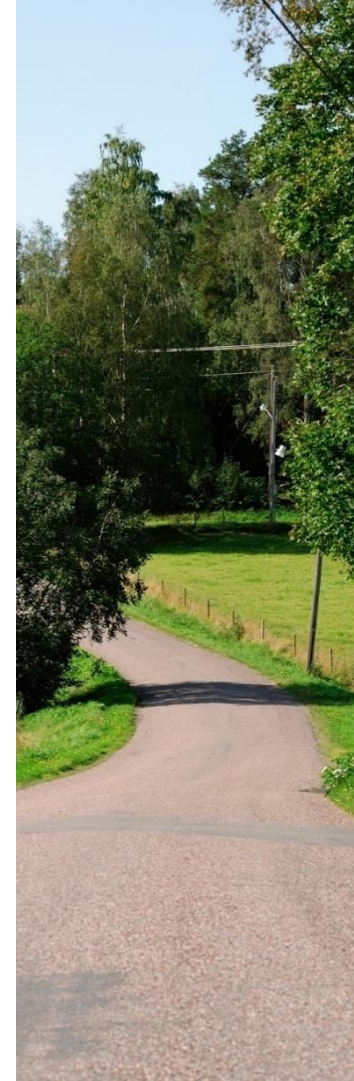
Förberedande arbeten

- Trafikverket och dess konsulter har rätt till tillträde på fastighet för:
mätning och utstakning
 - grundundersökningar, t.ex. arkeologi, geoteknik
 - annan förberedande åtgärd
- Vid dessa arbeten ska
 - skador undvikas, om möjligt
 - träd ej skadas eller fällas, i trädgård, park eller liknande plantering
- Trafikverket meddelar fastighetsägare om åtgärd och beräknad tidpunkt för tillträde.
- Eventuella skador ska ersättas.

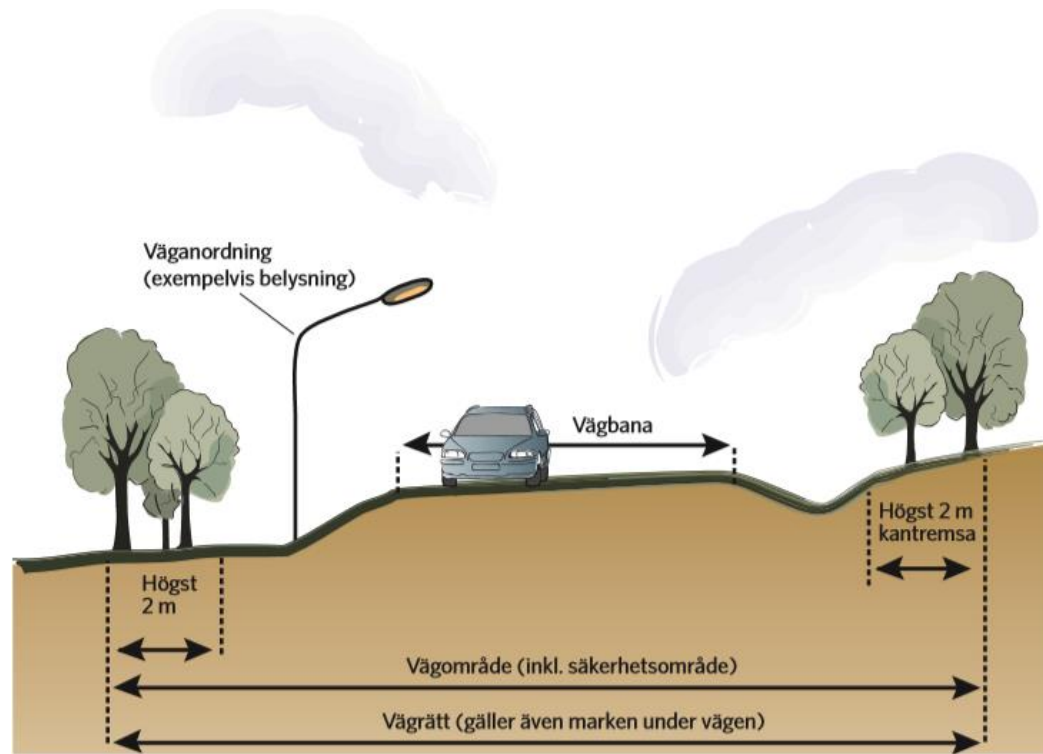


Markåtkomst - vägrätt

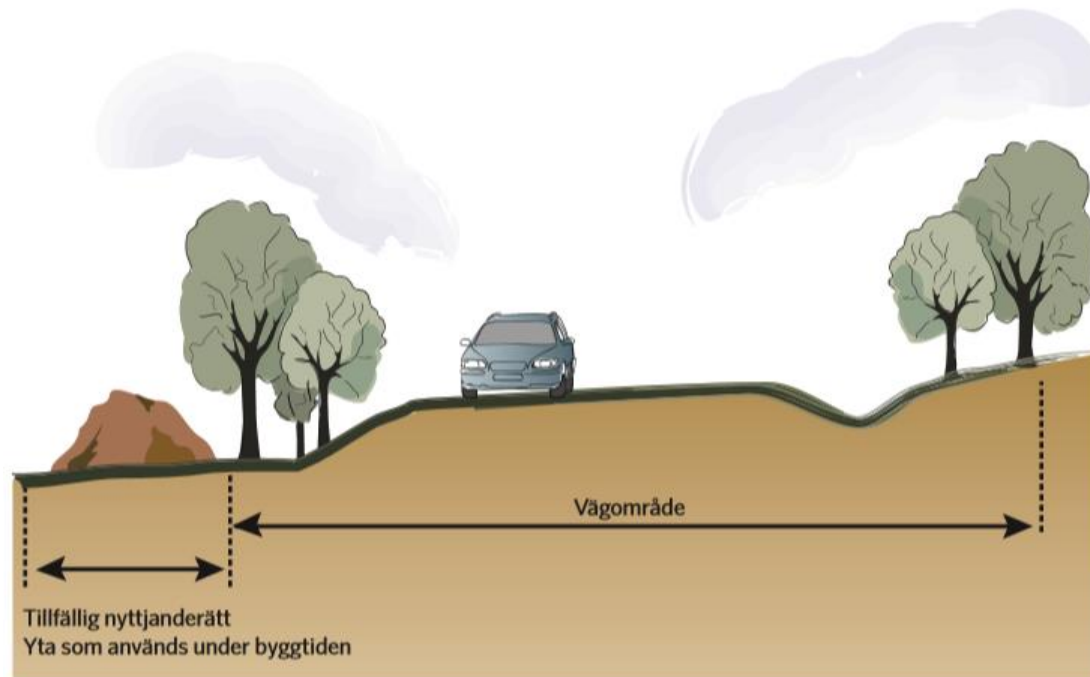
- Vägrätt uppkommer när väghållaren tar i anspråk mark för väg enligt en fastställd vägplan, det vill säga när vägens sträckning över fastigheten blivit utmärkt och vägarbetet påbörjats.
- Vägrätten är en rätt för väghållaren att nyttja den mark som behövs för vägen, samt att ta grus, berg och andra jordmassor inom vägområdet.
- Ingen förändring av fastighetsgränser.
- Vägrätten upphör när vägen dras in.



Utrymme som behövs för väg



Tillfällig nyttjanderätt – mark under byggtiden

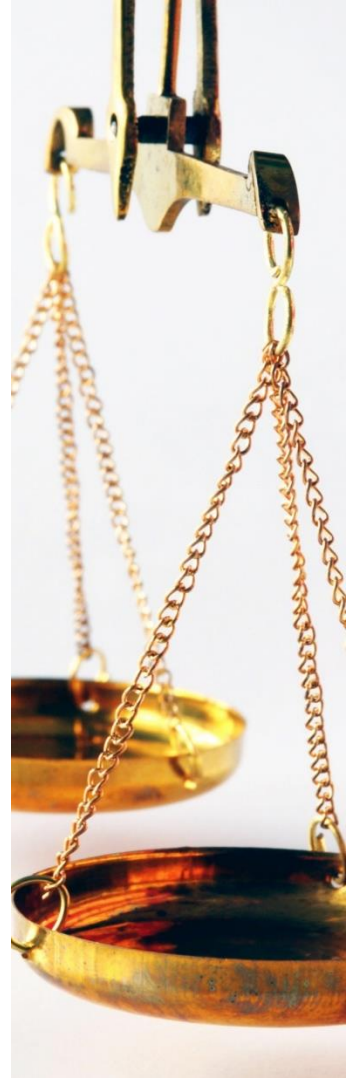


Besiktningar och gränsmarkeringar

- Byggnader och anläggningar besiktigas före byggstart om risk finns för skador.
- Befintliga gränsmarkeringar som riskerar att skadas mäts in före byggstart. Efter att bygget har färdigställts återutsätts skadade/förlorade markeringar av lantmäterimyndigheten.

Ersättning

- Rättssäkerhet = Lika inför lagen. Lika fall behandlas lika.
- Värdering av ersättning utgår från vedertagna normer och metoder.



Ersättning

- Vem kan få ersättning?
 - fastighetsägare
 - servitutshavare
 - nyttjanderättshavare, t.ex. jordbruksarrendatorer
- Vad ersätts?
 - markintrånget, dvs. minskningen av fastighetens marknadsvärde, påslag om 25 % på vissa utpekade delar
 - annan skada
 - uppräknning med index och ränta
- Inlösen av fastighet
 - synnerligt men för fastigheten eller del därav

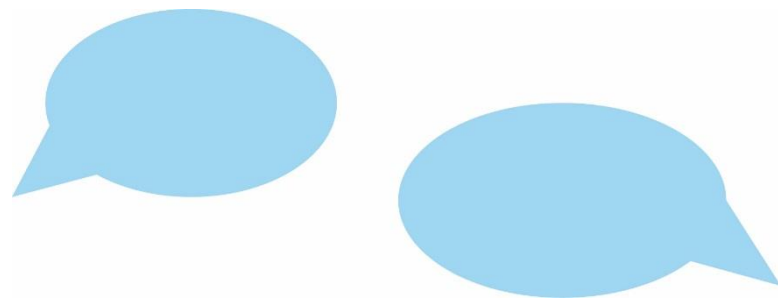
Reglering av intrång

- Trafikverket meddelar genom brev vilket datum marken kommer att tas i anspråk för vägutbyggnad.
- Intrånget regleras i allmänhet när vägen är färdigbyggd.
- Ersättningsbeloppet räknas upp med index och ränta från den dag marken togs i anspråk.



DAGORDNING

1. Mötet öppnas
2. Presentation
3. Planläggningsprocessen
4. Förslag GC-väg Ransta–Kumla kyrkby
5. Marklösen och ersättningsfrågor
- 6. Tidplan**
7. Övriga frågor



TIDPLAN VÄG 723, GC-VÄG RANSTA–KUMLA KYRKBY

- Samråd kring *samrådshandling* under maj–juni 2021 – sista dag för synpunkter är **den 24 juni 2021!**
- Kungörande av vägplan *granskningshandling* hösten 2021
- Inskick av vägplan *fastställelsehandling* för fastställelseprövning vintern 2022
- Planerad produktion 2023-2024

Viktig info när du lämnar synpunkter

Mejla:

investeringsprojekt@trafikverket.se

Skicka brev:

Trafikverket
Ärendemottagningen
BOX 810
781 28 Borlänge

Kom ihåg!!

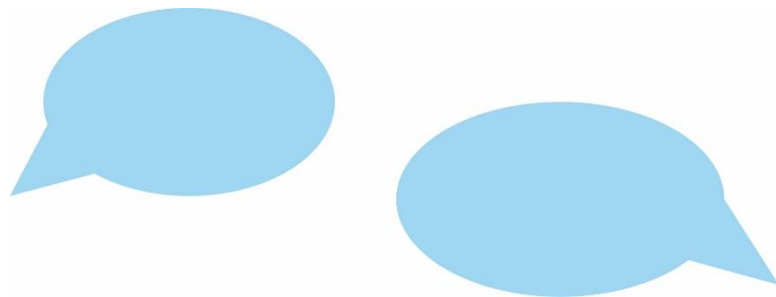
Märk ditt ärende med diarienummer

TRV 2019/21405

Din synpunkt kommer då att hanteras av projektet, diarieföras och blir offentlig.

DAGORDNING

1. Mötet öppnas
2. Presentation
3. Planläggningsprocessen
4. Förslag GC-väg Ransta–Kumla kyrkby
5. Marklösen och ersättningsfrågor
6. Tidplan
7. **Övriga frågor**



Övriga frågor?

