

ÖPPET HUS RANSTA  
2020-02-12

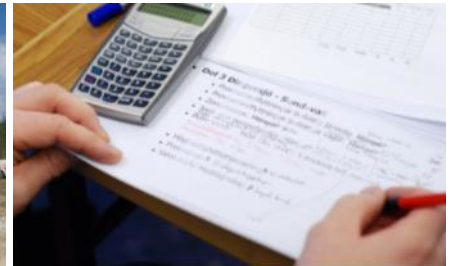
3 st vägplaner och FU  
samt BPU inom Sala  
kommun



TRAFIKVERKET



TRAFIKVERKET



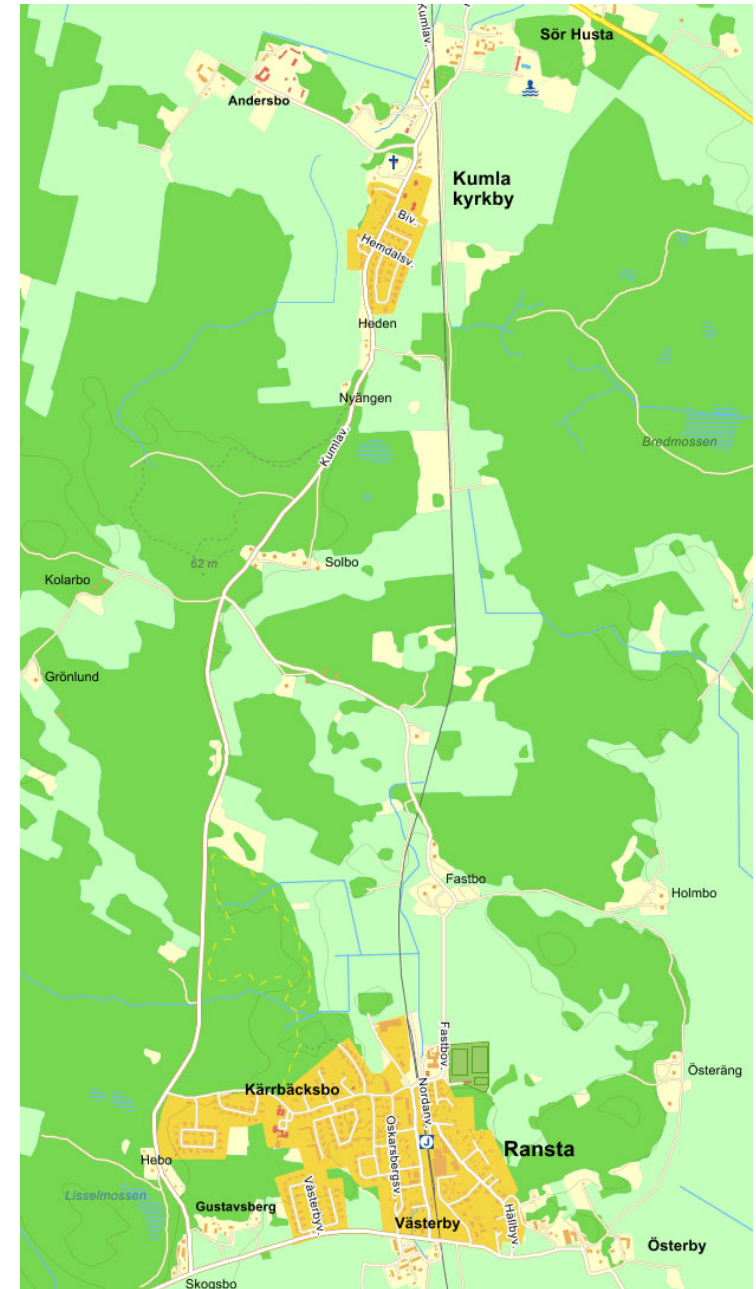
# Vägplan/FU Sala-Kumla kyrkby

- Ny gång- och cykelväg mellan cirkulationen vid Ringgatan i Sala till trevägskorsningen Hustavägen / väg 723 i Kumla kyrkby.
- En planskild passage med Väg 56/70 ingår i projektet
- Utredning av placering GC-väg väster/öster om väg 56/70 samt möjligheter till eventuell passage vid Änghagen i Sala.
- Hållplatslägen ska ses över för bästa tillgänglighet till kollektivtrafiken.



# Vägplan/FU Kumla kyrkby- Ransta

- Ny gång- och cykelväg mellan Ransta (vid korsningen till Kärrbäcksbovägen) och Kumla kyrkby (vid hållplats Parkvägen), längs med väg 723.
- Utredning av placering GC-väg väster/öster om väg 723.
- Utredning av nya GC-passager i plan över väg 723.
- Hållplatslägen ska ses över för bästa tillgänglighet till kollektivtrafiken.



# Vägplan/FU Väg 70 Planskild korsning med järnvägen

- Ny planskild korsning väg 70 och järnväg vid Husta plankorsning.
- Samordnas med GC-bana mellan Sala och Kumla kyrkby.
- Utformning ska anpassas till 11 meter bred väg 70.
- Utredning om passage under eller över järnväg med olika brolängd.



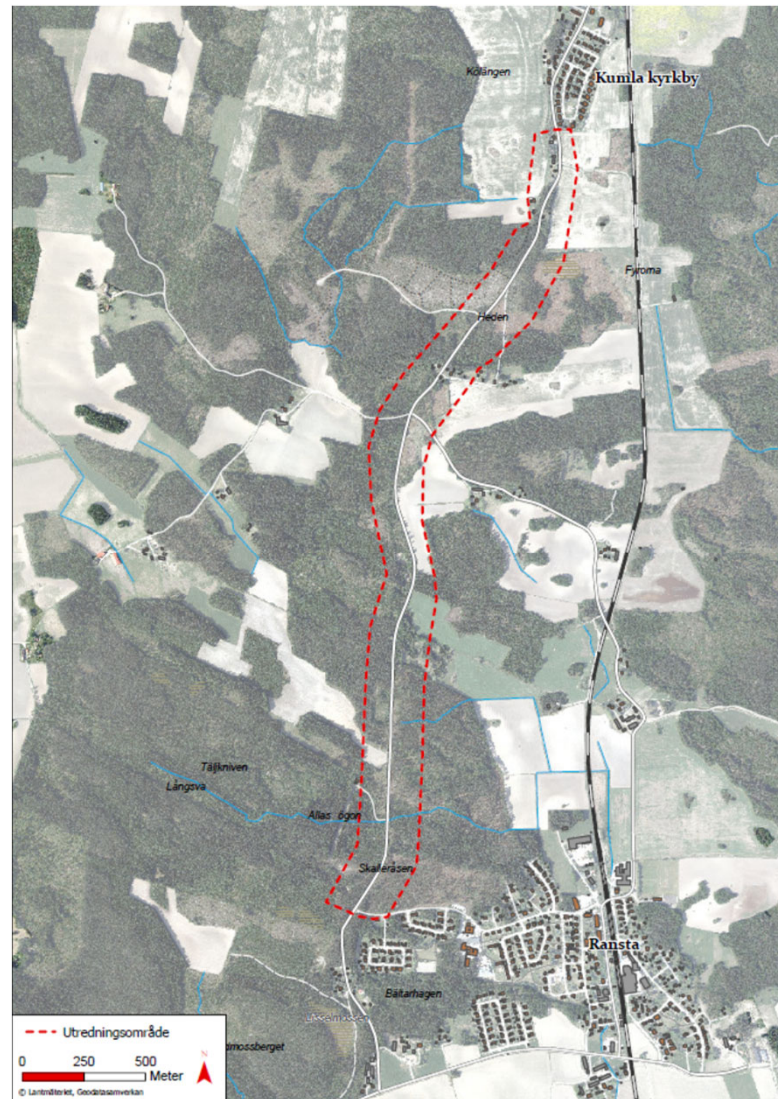
# BEFINTLIG ANLÄGGNING KUMLA KYRKBY-RANSTA

- Väg 723 förbinder väg 726 och väg 70
- ÅDT Kumla kyrkby-Ransta är cirka 1100 fordon/dygn
- Skyltad hastighet är 70 km/tim med en vägbredd av 6 meter
- Sträckan saknar idag separat GC-bana

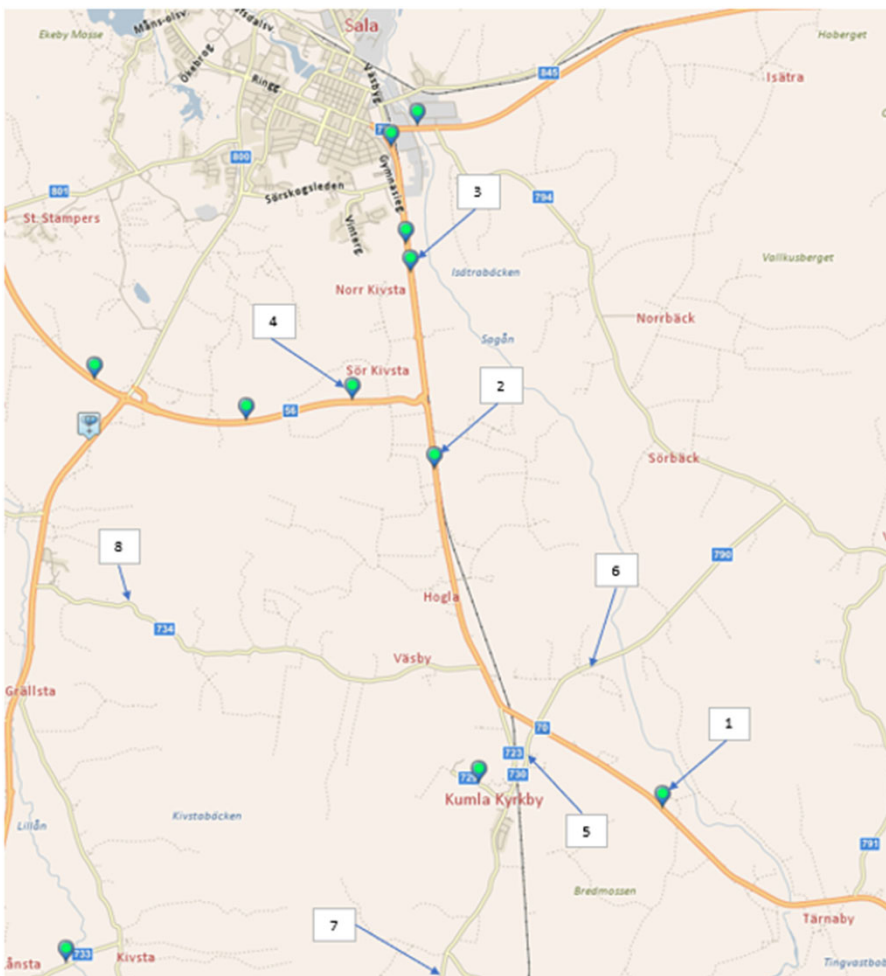


Väg 723 Kumla kyrkby-Ransta

# UTREDNINGSSOMRÅDE KUMLA KYRKBY-RANSTA



# FORDONSTRAFIK

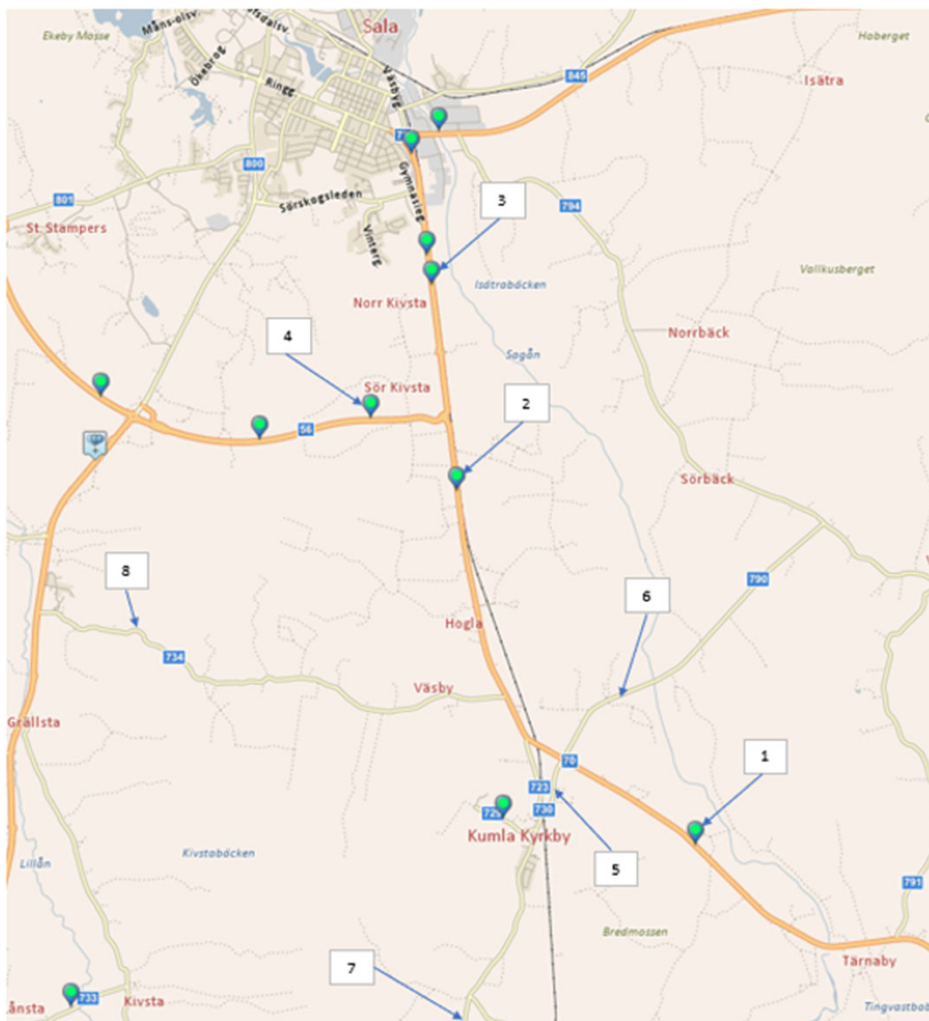


Karta Mätpunkter

- ÅDT för nulägesåret 2018 redovisas i tabellen nedan. Mätpunkter redovisas i figuren till vänster.

Punkt	Väg	ÅDT - tot	ÅDT nuläge - 2018	
			ÅDT - pb	ÅDT - lb
1	V70	4600	3972	628
2	v70	5528	4942	586
3	V56	5492	4498	994
4	V56	6210	4670	1540
5	V730	430	379	52
6	V730	158	146	12
7	V723	1151	1086	66
8	V734	169	157	12

# FORDONSTRAFIK



- ÅDT för prognosåret 2045 redovisas i tabellen nedan. Mätpunkter redovisas i figuren till vänster.
- Trafiken har räknats upp med Trafikverkets gällande uppräkningsstal.

Punkt	Väg	ÅDT - tot	ÅDT 2045 - prognosår	
			ÅDT - pb	ÅDT - lb
1	V70	6010	5084	926
2	v70	7190	6325	864
3	V56	7224	5758	1466
4	V56	8250	5978	2272
5	V730	561	485	76
6	V730	204	187	17
7	V723	1486	1390	97
8	V734	218	201	17



# CYKELTRAFIK

- Bedömning av cykeltrafik (ÅDT) görs med stöd av schabloner. Då det råder osäkerheter kring beräkning av cykelflöden på landsbygd har två alternativa beräkningsmetoder använts. En mer generell och en där hänsyn tas till boende i anslutning till den aktuella vägen.
- Metod 1 bygger på avstånd till centrum samt storlek på närmaste tätort enligt tabell:

Tätort storlek	Qc Avstånd tätort		
	0-3 km	3-9 km	9-15 km
<b>Under 1000</b>	15	10	2
<b>1000-5000</b>	30	15	3
<b>5000-10000</b>	50	25	5
<b>10000-15000</b>	75	35	10

- Metod 2 bygger på befolkningsstatistik, antagande om förvärvsarbetare, andel cyklister och bedömning av resor mot Sala

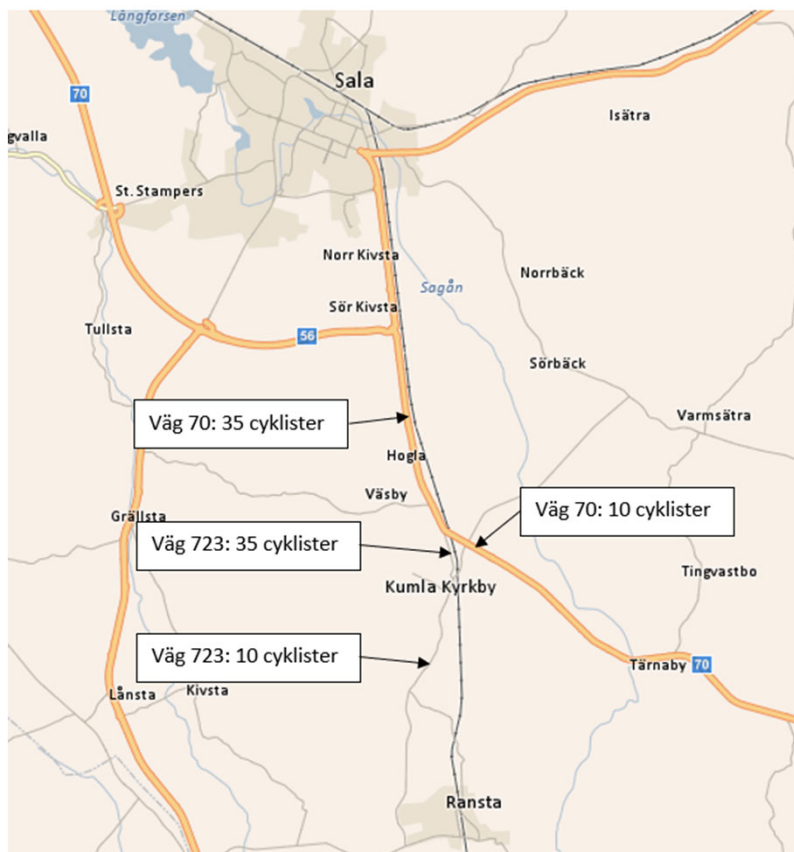
Område	Befolkning	Förvärvsarbetare	Antal som cyklar dagligen	Andel av cykelresor mot Sala	Enkelresor	ToR
Kumla Kyrkby	184*	110	10	40%	4	8
Ransta	856*	514	46	10%	5	10
Mellan Kumla Kyrkby och Ransta	90**	54	5	20%	1	2
Längs v 70, öster om v 723	300**	180	16	10%	2	4
Mellan v 723 och v 56	225**	135	12	80%	10	20
<b>Summa</b>	<b>1655</b>	<b>993</b>	<b>89</b>		<b>22</b>	<b>44</b>

\* Faktisk befolkningsdata

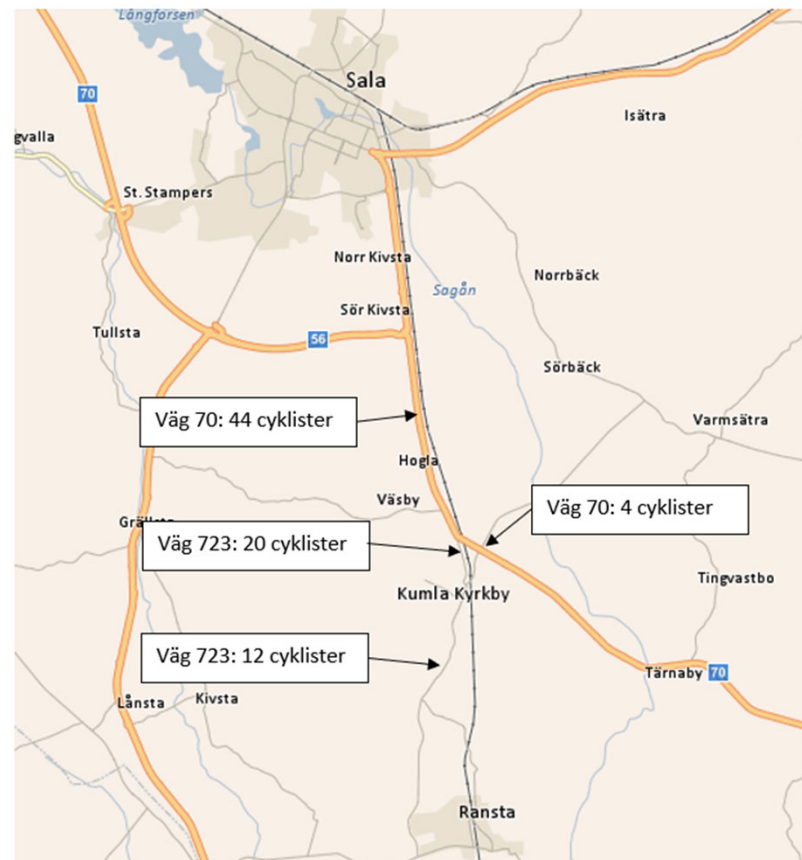
\*\* Grovt antagande utifrån bebyggelse och antagande om 3 boende per hus

# CYKELTRAFIK

## Beräknade flöden Metod 1



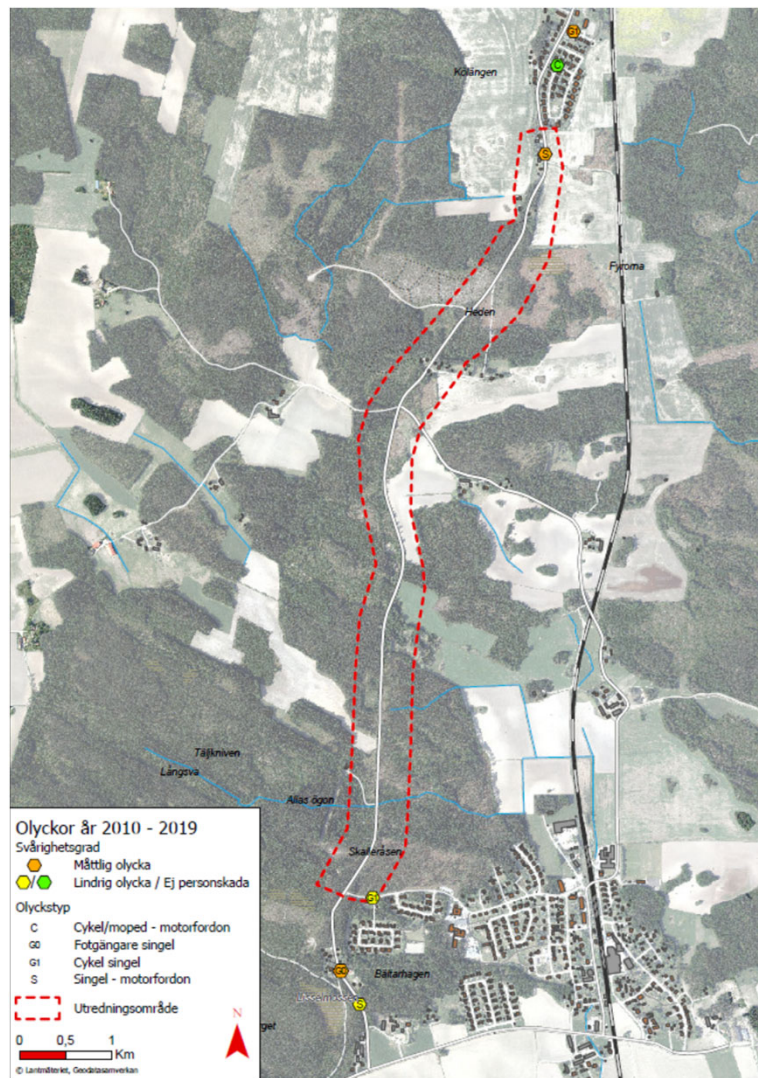
## Beräknade flöden Metod 2



# MÅLPUNKTER KUMLA KYRKBY-RANSTA

- Skolor i Kumla kyrkby och Ransta
- Tågförbindelser från Ransta till Sala och Västerås
- Tärna Folkhögskola
- Tärnabadet
- Ransta Idrottsplats samt Mullevi Idrottsplats
- Matvarubutik och bensinmack i Ransta
- Lekplatser i Ransta
- Elbelysta motionsspår och mountainbike-spår, norr om Ransta.
- Besök på Ransta skola är inplanerat till v10 för BKA

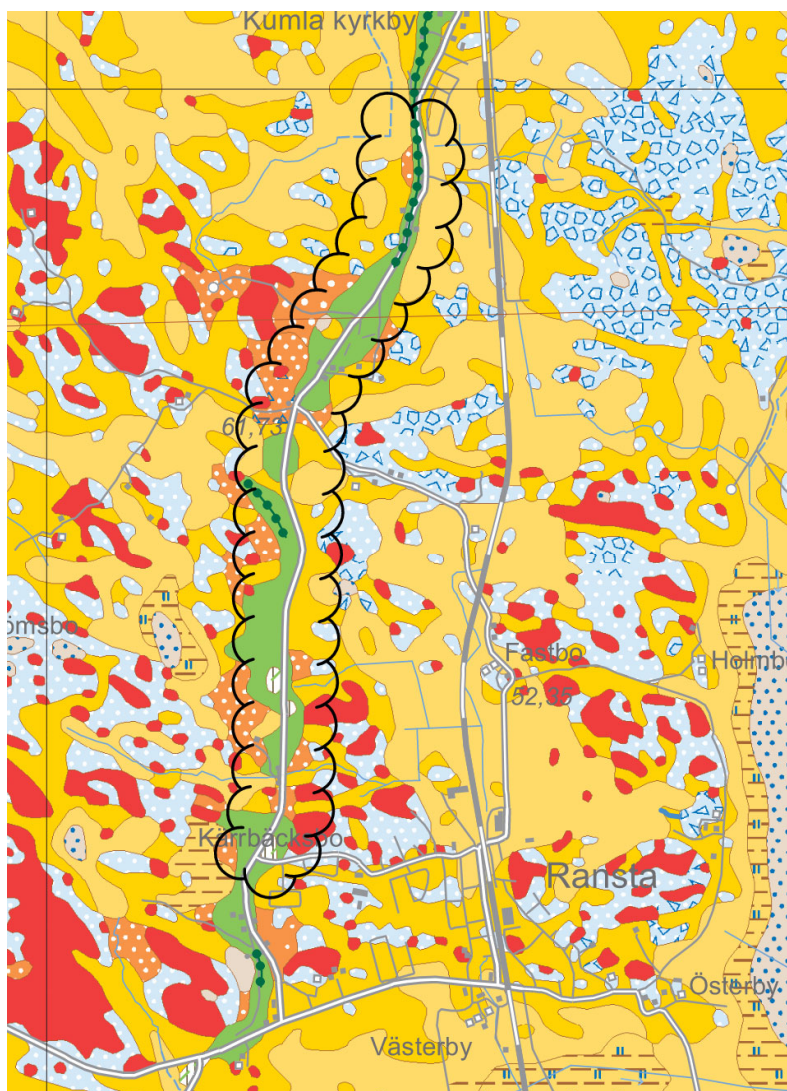
# TRAFIKSÄKERHET KUMLA KYRKBY-RANSTA



Karta Olycksstatistik

# GEOTEKNIK/GEOHYDROLOGI KUMLA KYRKBY-RANSTA

- Växlande åker- och skogsmark, Delvis kuperad topografi.
- Jorden utgörs i huvudsak av åsmaterial (isälvssediment av sand och grus)
- Genomsläppligt material med grundvattenyta på större djup
- Partier med blockrik och storblockig morän
- Inom delar med åkermark utgörs jorden av lera ovan friktionsjord på berg.
- Generellt goda geotekniska förhållanden



	Jätteblock
	Källa
	Krön på isälvssavlagring
	Moränrygg
	Vatten och strandlinjer
	Hög blockfrekvens på annan jordart än morän
	Blockrik yta
	Storblockig yta
	Tunt eller osammanhängande ytlager av torv
	Underliggande lager av lera--silt
	Underliggande lager av postglacial sand--grus
	Underliggande lager av isälvssediment
	Mossetorv
	Kärrtorv
	Svåmsediment, ler--silt
	Gyttjelera (eller lergyttja)
	Postglacial finlera
	Postglacial lera
	Postglacial silt
	Postglacial finsand
	Postglacial sand
	Svålsediment, grus
	Glacial lera
	Isälvssediment
	Sandig morän
	Urberg

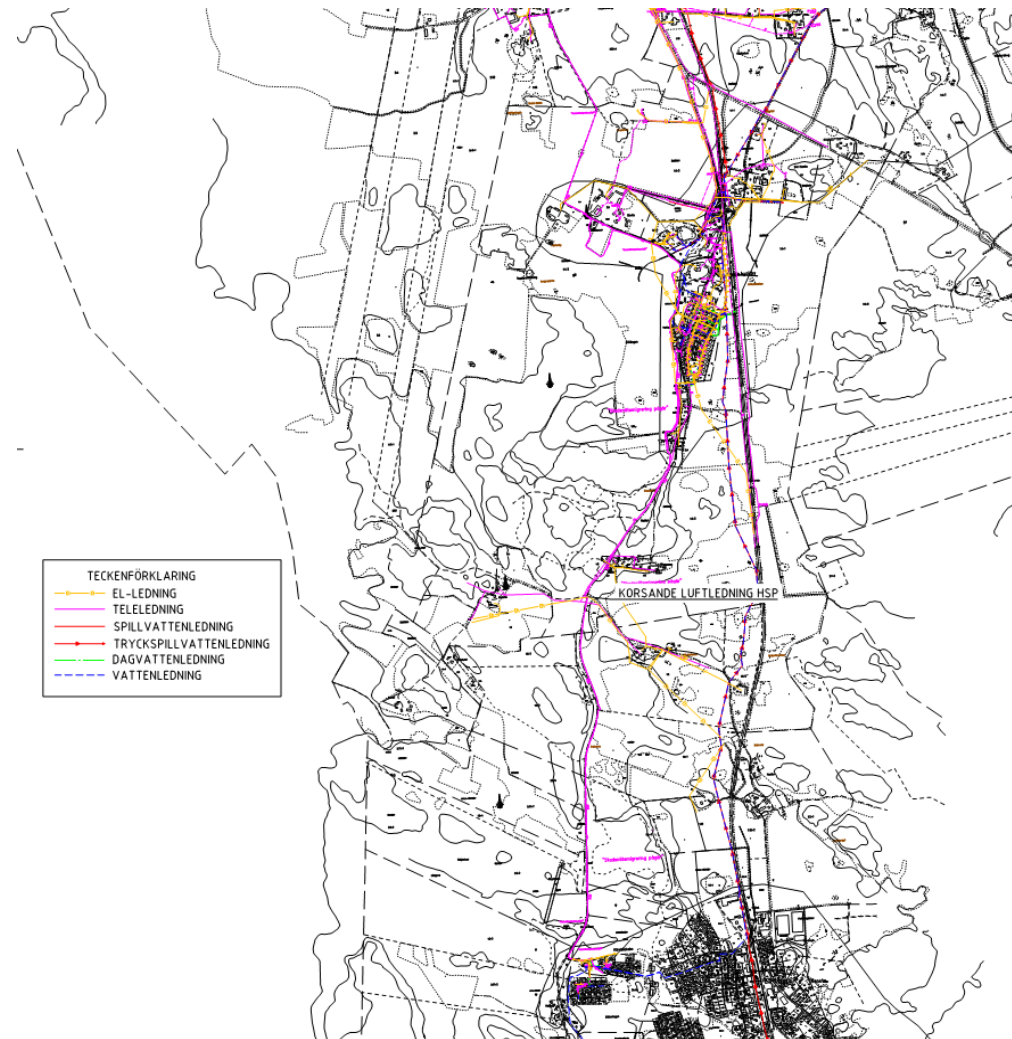
Jordartskartan, SGU

# AVVATTNING OCH LEDNINGAR

Avvattning ska följa krav och riktlinjer enligt Trafikverkets publikationer:

- TK Avvattning
- TR Avvattning
- MB 310
- Till samrådsunderlag tas rapport gällande avvattningstekniska förutsättningar fram.
- Avvattningen av GC-vägar kommer att utföras genom att avrinning sker över gräsbeklädd slänt och med självfall.
- Dränering av vägkropp ska ske till dike.
- Alternativa lösningar som kan komma att krävas längs delsträckor utreds och förslag på andra åtgärder arbetas fram under projektens gång.
- Eventuella förslag på ledningsomläggningar och åtgärder redovisas i planbeskrivning.
- Om större ledningsåtgärder krävs redovisas dessa på ledningsplan med översiktliga nivåer.
- Anläggningarnas utformning anpassas till befintliga ledningar.

# VA/LEDNINGAR KUMLA KYRKBY-RANSTA



# YT- OCH GRUNDEVATTEN

- Avrinning inom utredningsområdet sker till 4 ytvattenförekomster som omfattas av MKN.
- Inom området finns även Kumlaåsen grundvattenförekomst.

## Västerängsbäcken

Ekologisk status: Måttlig

Kemisk status: Ej god

## Sagån: mellan "Sala flygplats" och mynningen till Lillån

Ekologisk status: Måttlig

Kemisk status: Ej god

## Sagån: mellan "Herrängarna" och "Sala flygplats"

Ekologisk status: Måttlig

Kemisk status: Ej god

## Sagån: Håvaströmmen

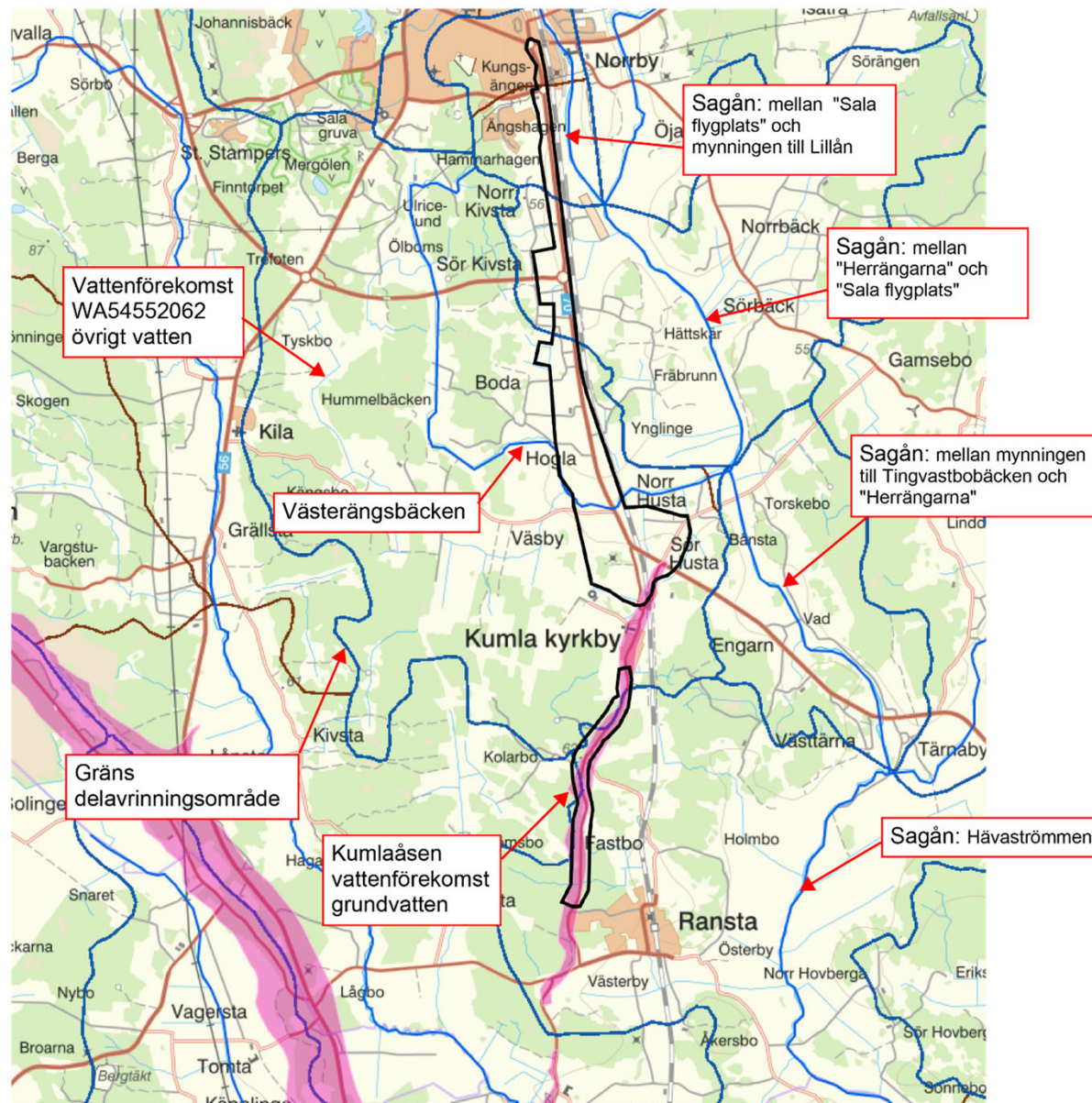
Ekologisk status: Måttlig

Kemisk status: Ej god

## Kumlaåsen

Kemisk status: God

Kvantitativ status: God

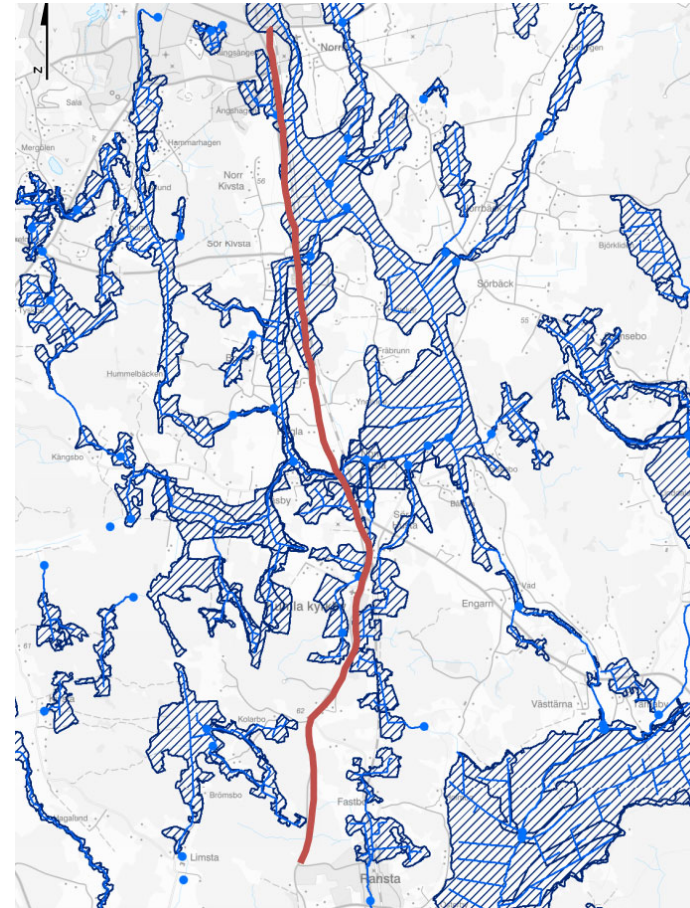




# MARKAVVATTNINGSFÖRETAG

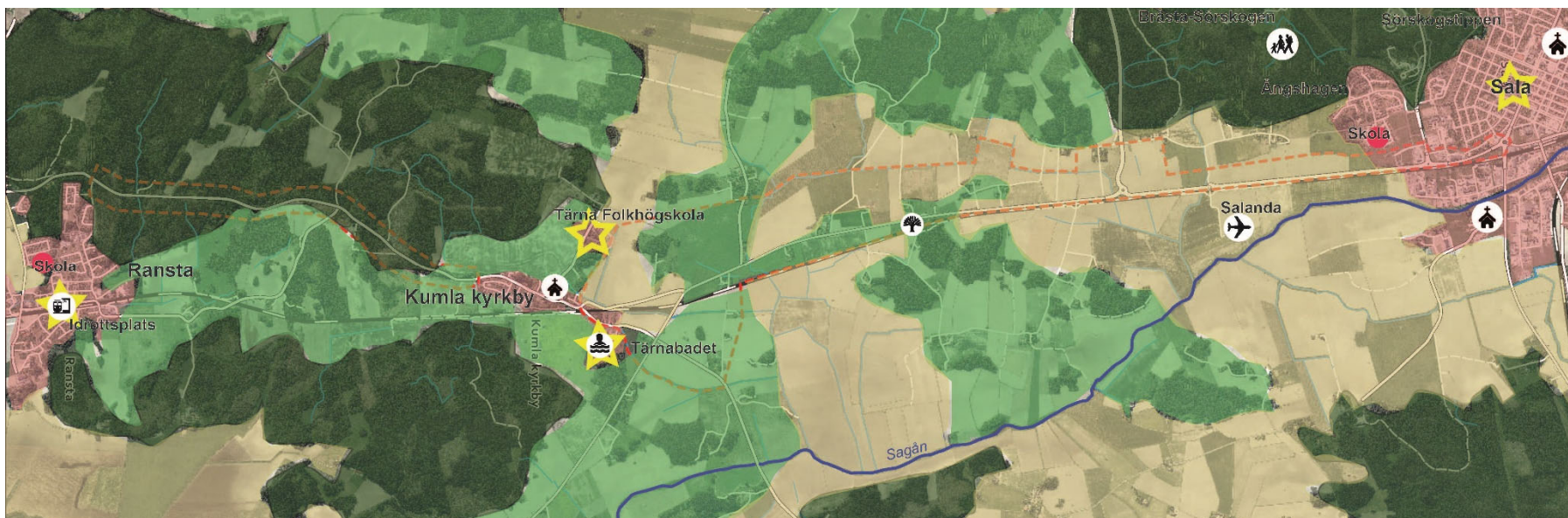
*Markavvattningsföretag som kommer/kan beröras av projektet*

- 6 st Sala – Kumla kyrkby
- 6 st Kumla kyrkby - Ransta



# LANDSKAP- FÖRUTSÄTTNINGAR

Varierad topografi där höjderna består av berg- och moränkullar mestadels täckta av barrskog. Dalgångarna är uppodlade. Gårdar och bosättningar ligger i gränsen mellan jordbruksmark och skogsmark på moränkullarna. Flera biflöden till Sagån inom utredningsområdet. Vägen mellan Ransta och Kumla kyrkby följer Ranstaåsen, en förgrening av Badelundaåsen. Tydlig nord-sydlig riktning i topografin. Korta utblickar i ett slutet och småskaligt landskap, långa siktlinjer i det öppna odlingslandskapet.



Karta Översiktlig landskapsanalys

# LANDSKAP

## Gestaltningssavsikter

### Gång- och cykelväg Sala – Kumla Kyrkby, Kumla Kyrkby-Ransta

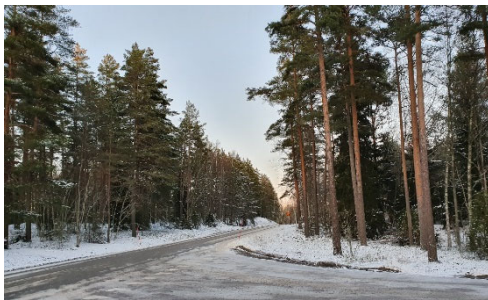
EN NY GÅNG- OCH CYKELVÄG SKA BIDRA TILL ATT SKAPA EN TRYGGARE & SÄKRARE VÄGMILJÖ, SÅVÄL SOM ATT MÖJLIGGÖRA EN MER TILLGÄNGLIG & FRAMKOMLIG BYGD.

- Värna utblickar.
- Ta hänsyn till det befintliga landskapet.
- Vägen ska följa topografin så att höga bankar och skärningar undviks.
- Slänter ska vara flacka, kläs med avbaningsmassor och besås.
- Brukbar mark ska bevaras så nära vägen som möjligt.
- Impedimentytor som inte går att bruka ska undvikas så långt som möjligt.
- Målpunkter och anslutningar ska vägas in och tas hänsyn till.
- Vägräcken eller andra barriärer ska undvikas så långt som möjligt.
- Vegetation kan användas för att förankra och accentuera händelser och objekt längs vägen som passager & broar.
- Växtval och utformning med hänsyn till det kringliggande landskapets karaktär.
- Frö vid insådd ska vara anpassad till platsen.

# LANDSKAP

## Gestaltningssavsikter

### Landskapskaraktärer



#### Öppet odlingslandskap

- Undvika höga bankar
- Minimera intrång i brukbar mark
- Värna utblickar
- Slanter kläs med avbaningsjord från jordbruksmark och besås med gräs

#### Halvöppet mosaiklandskap

- Minimera intrång i brukbar mark
- Väglinjen följer terrängen

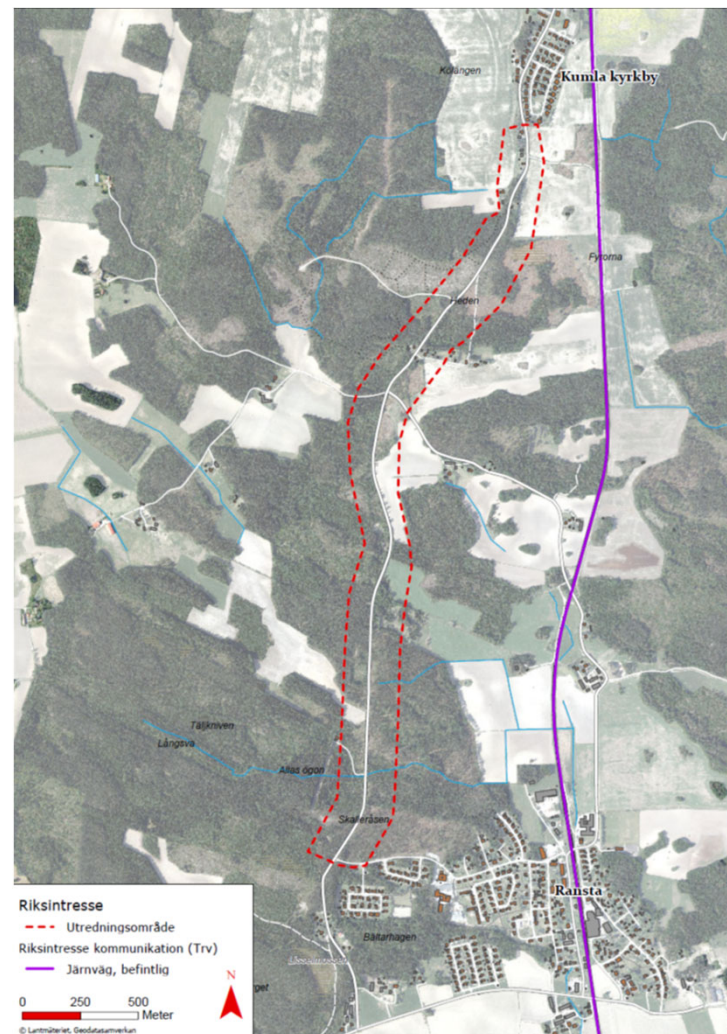
#### Slutet skogslandskap

- Undvika höga bankar och skärningar
- Värna befintlig vegetation
- Slanter kläs med avbaningsjord från skogsmark och besås med gräs

# RIKSINTRESSEN KUMLA KYRKBY-RANSTA

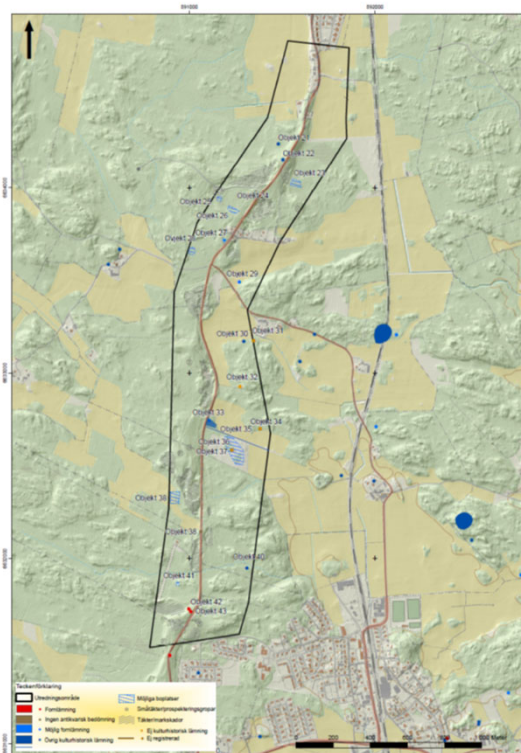
I anslutning till utredningsområdet finns följande riksintresse för järnvägar (3 kap. 8 § MB):

- Järnvägen (Sala-Eskilstuna-Oxelösund).



# KULTURMILJÖ KUMLA KYRKBY-RANSTA

- En kulturarvsanalys har utförts.
- En arkeologisk utredning etapp 1 har utförts.



*Torplänning vid Fastbo 1:6*



*Kumla kyrka, teckning från 1750-talet (utdrag ur Kulturarvsanalysen)*

# NATURMILJÖ KUMLA KYRKBY-RANSTA

## Förutsättningar inom eller i anslutning till utredningsområdet:

- Inga naturreservat, biotopskyddsområden eller andra skyddade områden.
- Generellt strandskydd förekommer vid tre mindre vattendrag (25 m från strandkanten).
- 31 objekt med generellt biotopskydd – ingår i utförd naturvärdesinventering.
- Ett objekt i ängs- och betesmarksinventeringen (restaurerbar). Detta objekt ingår även i ett större område som ingår i Bevarandeprogram för odlingslandskapet (Fastbo).
- Ett objekt upptaget i länets naturvårdsplan (bombmurklalokal)
- Inga objekt utpekade av Skogsstyrelsen, såsom nyckelbiotoper, naturvärdesobjekt, sumpskogar.
- Områden med naturvärden – ingår i utförd naturvärdesinventering.
- Rödlistade arter m fl – ingår i utförd naturvärdesinventering.



*Tallskog på Kumlaåsen*



*Odlingslandskapet vid Fastbo*

# MARKANVÄNDNING KUMLA KYRKBY-RANSTA

- Utredningsområdet präglas i huvudsak av skogsmark med inslag av jordbruksmark. Skogen utgörs främst av blandskog bestående av tall, gran, björk och asp.
- Väg 723 sträcker sig längs Kumlaåsens sand- grusavlagring. På Kumlaåsen syns flera spår av tidigare uttag av sand och grus.
- Bebyggelse finns främst söder om Kumla kyrkby och vid Heden.
- I utredningsområdet ingår även en mindre del av ett detaljplanelagt område i Ransta.





# FYSISK PLANERING I SALA KOMMUN

## Översiktsplan

Arbete med ny översiktsplan pågår. Den nuvarande översiktsplanen, Plan för Sala ekokommun, antogs 2001 och avsågs gälla fram till 2015. I denna plan nämns att syftet är att ange grundragen i den avsedda användningen av mark- och vattenområden samt ange riktlinjer för tillkomst, förändring och bevarande av bebyggelse. Bl a anges att år 2015 ska cykelvägar finnas till alla mindre orter från centralorten och att en planskild korsning behövs vid Kumla kyrkby, järnvägen-väg 70.

## Plan för Sala stad

I planen för Sala stad från 2014, som är en fördjupning av översiktsplanen, redovisas bland annat en markanvändningskarta, som visar hur staden kan komma att se ut 2024 om utbyggnad sker enligt de föreslagna strategierna och utbyggnadsriktlinjerna.



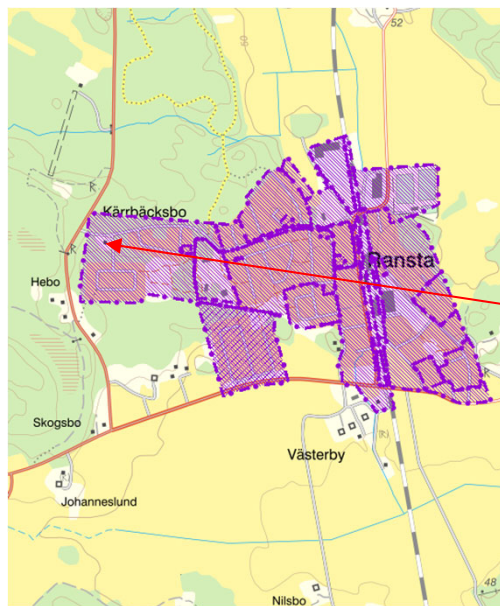
— Områdesavgränsning	— Fänge och rättspsykiatri	— Tunga verksamheter	— Värdefullt öppet landskap
— Översiktsplan för Sahlsberget	— Kyrka och begravningsplats	— Värdefull skog	— Väsmark
— Orange ram = omvandlingsområde	— Rekreation och idrott	— Skogsmark	— Vägresevat
— Lila ram = nytt område	— Centrum	— Park	— Utredningsområde Dalabanan
— Bostäder	— Flexibla utvecklingsområden	— Koloniområde	— Planskild korsning
— Landsbygdsboende	— Mindre störande verksamheter	— Övrig grönytor	— Flygfält
— Skola och vård	— Verksamheter	— Jordbruksmark	

Markanvändning i Sala stad enligt den fördjupade översiktsplanen

# DETALJPLANER KUMLA KYRKBY-RANSTA

Detaljplaner inom utredningsområdet för Kumla kyrkby-Ransta:

- Kärrbäcksbo 1:28 och Västerby 2:4



*Vattenverket i Ransta. Vattenverket distribuerar vatten från täkt i Härsvéd. Vid vattenverket finns en reservvattentäkt, men inget vattenskyddsområde finns inrättat.*

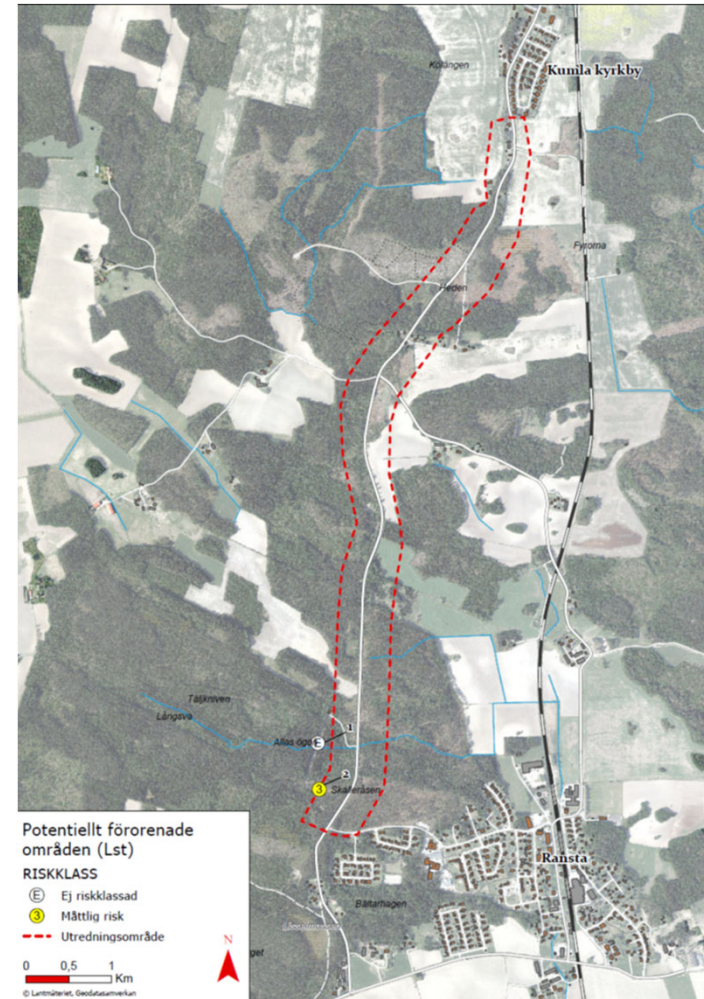
# FÖRORENADE OMRÅDEN KUMLA KYRKBY-RANSTA

## Potentiellt förorenade områden

Inom utredningsområdet finns en verksamhet dokumenterad i Länsstyrelsens databas över potentiellt förorenade områden (EBH-stödet). Avser nedlagd deponi. Verksamheten är riskklassificerad.

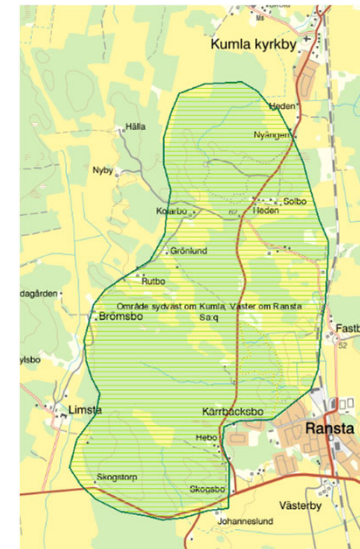
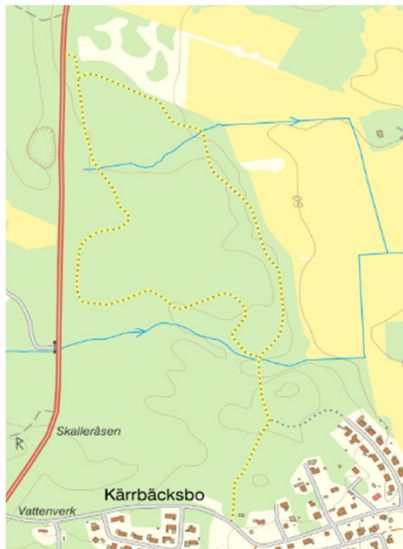
## Förorening vid vägar

Slitage från däck och vägar, salt, bränslen, avgaser, korrosionsrester m m. Stenkolstjära från äldre asfaltlager.



# REKREATION OCH FRILUFTSLIV KUMLA KYRKBY-RANSTA

- Elbelysta motionsspår och mountainbike-spår, norr om Ransta.
- Ett närströvområde upptaget i länets naturvårdsplan (2015)
- Mullevi Idrottsplats i Ransta



# RISK RANSTA-KUMLA KYRKBY

## Människa

- Ett potentiellt förorenat område (nedlagd deponi)

## Naturmiljö

- Grundvattenförekomsten Kumlaåsen (SE663780-154488)
- Mindre vattendrag

## Samhällsviktig verksamhet

- Markförlagda ledningar: VA, el, tele, fiber



*Kumlaåsen*

Övriga frågor?

