

SAMRÅDSMÖTE

# Väg 580 GC och kollektivtrafik Måttsund

Luleå kommun, Norrbottens län, 2026-04-15



Trafikverket

Postadress:

E-post: [trafikverket@trafikverket.se](mailto:trafikverket@trafikverket.se)

Telefon: 0771-921 921

Dokumenttitel: Underlag samråd, väg 580 GC och kollektivtrafik Måttsund

Författare: Sweco Sverige AB

Dokumentdatum: 2026-04-15

Ärendenummer: TRV 2025/135533

Foto: Sweco om inget annat anges

Illustration: Sweco om inget annat anges

# Innehåll

- 4 Vägplan – så här går det till
- 6 När kan du påverka?
- 7 Det här gör vi under projektering
- 8 Presentation av projektet
- 17 Vägrätt, ersättning m.m.
- 23 Störningsinformation och tidplan
- 24 Kontaktuppgifter
- 25 Samrådshandling och övrig information

# Vägplan – så här går det till

## Samråd

Den demokratiska process som föregår en vägplan (*plankartan*) bygger på samråd. Samråden kan ske genom samrådsmöten, enskilda möten eller i andra former. Handlingar till grund för samråden kan i förekommande fall skickas ut eller göras tillgängliga på annat lämpligt sätt, oftast på Trafikverkets webbplats.

Under samråden finns en samrådshandling tillgänglig (*illustrationskartor*) som inte enbart visar hur vägen ska se ut eller var den kommer att placeras, markbehov och annat, utan ger även en helhetsbild av alla åtgärder som kommer genomföras inom ramen för projektet.

Syftet med samråden är att utbyta information med och inhämta synpunkter från enskilda som särskilt berörs, berörd kommuner och myndigheter och andra som kan ha väsentligt intresse i saken. *Samrådsredogörelsen* ger en generell bild på vilka synpunkter som inkommit och hur Trafikverket ser på dessa.



## Granskning av vägplanen

När samråden är avslutade tas en specifik *plankarta* fram över det område som planen omfattar.

Tillsammans med planen följer ett underlag som beskriver motiv, miljöpåverkan och övriga uppgifter som behövs för att genomföra projektet.

Under en period av 30 dagar får de som vill titta igenom planförslaget och inkomma med eventuella synpunkter.

Synpunkter sammanställs och besvaras av Trafikverket i ett *granskningsutlåtande* där Trafikverket svarar lite mer specifikt än i den samrådsredogörelse som togs fram under samråden.



## Fastställelseprövning

En vägplan med underlag som har kungjorts och granskats ska innan fastställelseprövning skickas vidare till berörd Länsstyrelse för yttrande.

När Länsstyrelsen har yttrat sig skickas planen vidare till Trafikverkets centrala funktion Juridik och Planprövning för fastställelseprövning och beslut.

Om inget överklagande inkommer efter att fastställelsebeslut är taget vinner planen laga kraft. Vid eventuellt överklagande är det regeringen som prövar överklagan.

När planen har vunnit laga kraft kan marken som redovisas på *plankartorna* tas i anspråk och vägbygget kan påbörjas.



# När kan du påverka?

Hur och var du kan lämna synpunkter och ta del av materialet framgår normalt av brev eller annons. Information är ofta tillgänglig att hämta på Trafikverkets hemsida för det aktuella projektet.

Under samråd och granskning får du möjlighet att titta igenom planen och lämna synpunkter på denna. Synpunkterna ska lämnas in skriftligen.

Efter att ett fastställelsebeslut fattats finns möjlighet att överklaga planen till regeringen. Överklagan ställs till regeringen men skickas till prövande myndighet, i det här fallet Trafikverket.



## **Kom ihåg!**

Ange alltid projektets ärendenummer

Ärendenummer behövs för att din synpunkt ska komma in till rätt projekt. Aktuellt ärendenummer hittar du på sidan med kontaktuppgifter.



# Det här gör vi under projektering

## Detaljprojektering

Detaljprojekteringen innefattar beräkningar, framtagande av detaljerade ritningar och andra handlingar som används för att beskriva projektet och handla upp en entreprenör.

Trafikverket och dess konsulter har enligt 34§ väglagen rätt att få tillträde till fastigheter för:

- Mätning och utstakning
- Undersökningar, såsom arkeologi och geoteknik
- Förberedande åtgärder

I trädgård, park eller liknande plantering får träd inte skadas eller fällas utan ägarens samtycke. Skador i övrigt ska, om möjligt, undvikas.



## Insamling av personuppgifter och GDPR

Trafikverket genomför stora mängder projekt inom transportsystemet. Projekten kan vara allt ifrån enkla arbeten som tar några veckor till stora projekt som tar två decennier.

Tusentals projekt avslutas varje år. I projekt, och i de åtgärdsvalsstudier som ibland föregår dem, förekommer ett stort antal kontakter med närboende, berörda fastighetsägare och andra intressenter. Exempel på kontakter kan vara åtgärdsvalsstudier, information om projekt, hantering av störningar, samråd samt frågor om intrång och marklösen.

Huvuddelen av personuppgifterna hämtas från Lantmäteriets fastighetsregister. Uppgifterna består av fastighetsbeteckningar samt uppgifter om ägare, till exempel personnummer och kontaktuppgifter till fastigheter som direkt berörs av projekten. I andra kontakter behandlas personuppgifter som är nödvändiga för syftet, till exempel uppfattningar i samrådsfrågor, synpunkter på projekt och liknande.

Den rättsliga grunden för behandlingen är "allmänt intresse". Du kan läsa mer om GDPR på Trafikverkets hemsida.

- Trafiksäkerheten, tryggheten och tillgängligheten längs väg 580 har studerats.
- Väg 580 saknar utbyggt gång- och cykelvägnät, vilket utgör ett trafiksäkerhetsproblem. Väg 580 används för att nå målpunkter, framförallt skolan.
- Oskyddade trafikanter delar utrymme med fordonstrafiken
- Bilar håller inte hastighetsbegränsningen vilket bekräftats av trafikmätningar
- Ändamålet med projektet är att åstadkomma god tillgänglighet och trafiksäkerhet för oskyddade trafikanter

## Lokalisering

Lokalisering och huvudsakliga utformning gång-, cykel- och mopedväg är ett resultat av tidigare utredningar.

Lokaliseringen av GC-vägen har valts utifrån kopplingen mellan befintlig GC-väg och porten samt väg 581.

## Miljöpåverkan

- Vägplanen bedöms medföra begränsad miljöpåverkan med små konsekvenser för aspekterna naturmiljö och försumbar konsekvens för markmiljö och rennärning.
- För befolkning och människors hälsa bedöms projektet bidra till förbättrade förutsättningar med positiva konsekvenser som följd.
- Som grund för bedömning av värde och risk för påverkan har markmiljöundersökningar utförts liksom en förenklad naturvärdesinventering.

## Miljöpåverkan fortsättning

- Inga föroreningar har påträffats i halt över Naturvårdsverkets riktvärden för mindre känslig markanvändning, exempelvis anläggande av väg.
- Inga specifika naturvärden har påträffats i de delar markarbeten ska utföras. Två björkallér i närheten av vägens bedöms omfattas av biotopskydd men påverkas ej då GCM-vägen har anpassats för att inte påverka björkarna.
- Projektet bedöms, genom sitt begränsade markanspråk i anslutning till befintlig väg inte kunna medföra sådan påtaglig skada att det inte kan antas vara tillåtligt utifrån Miljöbalkens bestämmelser.
- Ingen negativ påverkan på riksintresse för friluftslivet kan förutses och ingen risk för påtaglig skada på aktuellt riksintresse bedöms föreligga.



## Utformning

- Kantstensbunden gång- cykel- och mopedväg på norra sidan av väg 580. Mellan korsning väg 580/väg 581 (Måttsunds byaväg) och korsning väg 580/Långbackavägen, ca 450m. Nedsänkt och fasad kantsten vid anslutningar och infarter.
- Ny belysning
- Nya dagvattenbrunnar
- Busshållplats av typ timglashållplats vid korsning Väg 580/Väg 581/Sörsundet och en öster om korsning mot Långbackavägen
- Åtgärderna på väg 581 innefattar vägmarkering med GCM-prioritering, som innebär att sträckan blir utformad som enfältsväg med bredare vägrenar. Är planerad att utföras under 2026.



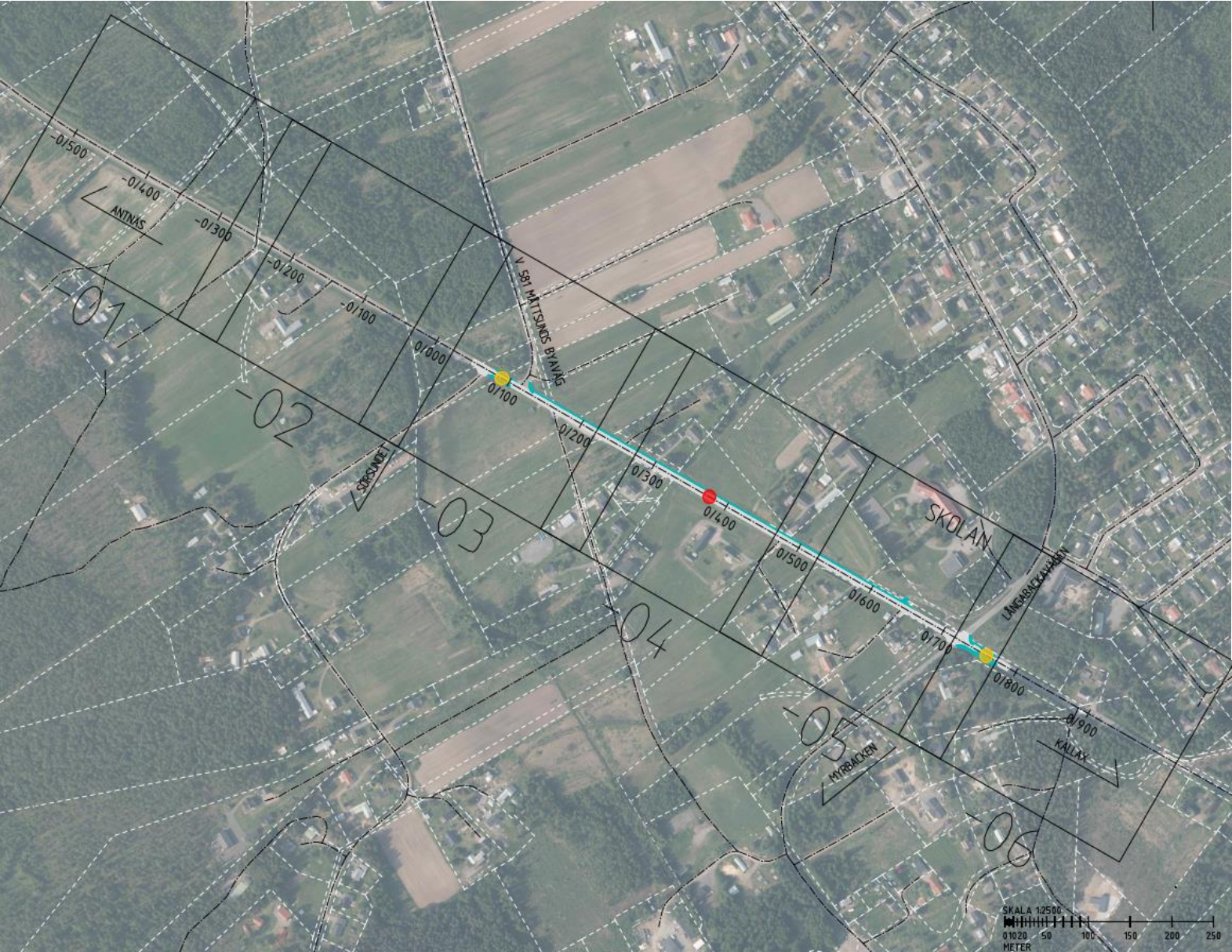
# Åtgärder väg 581 (Måttsunds byaväg)

## Utformning

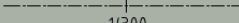
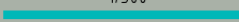



- Åtgärderna på väg 581 innefattar ett fartgupp vid korsningen med Långbackavägen. Innefattar även vägmarkering med bygdevägsmålning, som innebär att sträckan blir utformad som enfältsväg med bredare vägrenar.



# Översiktskarta

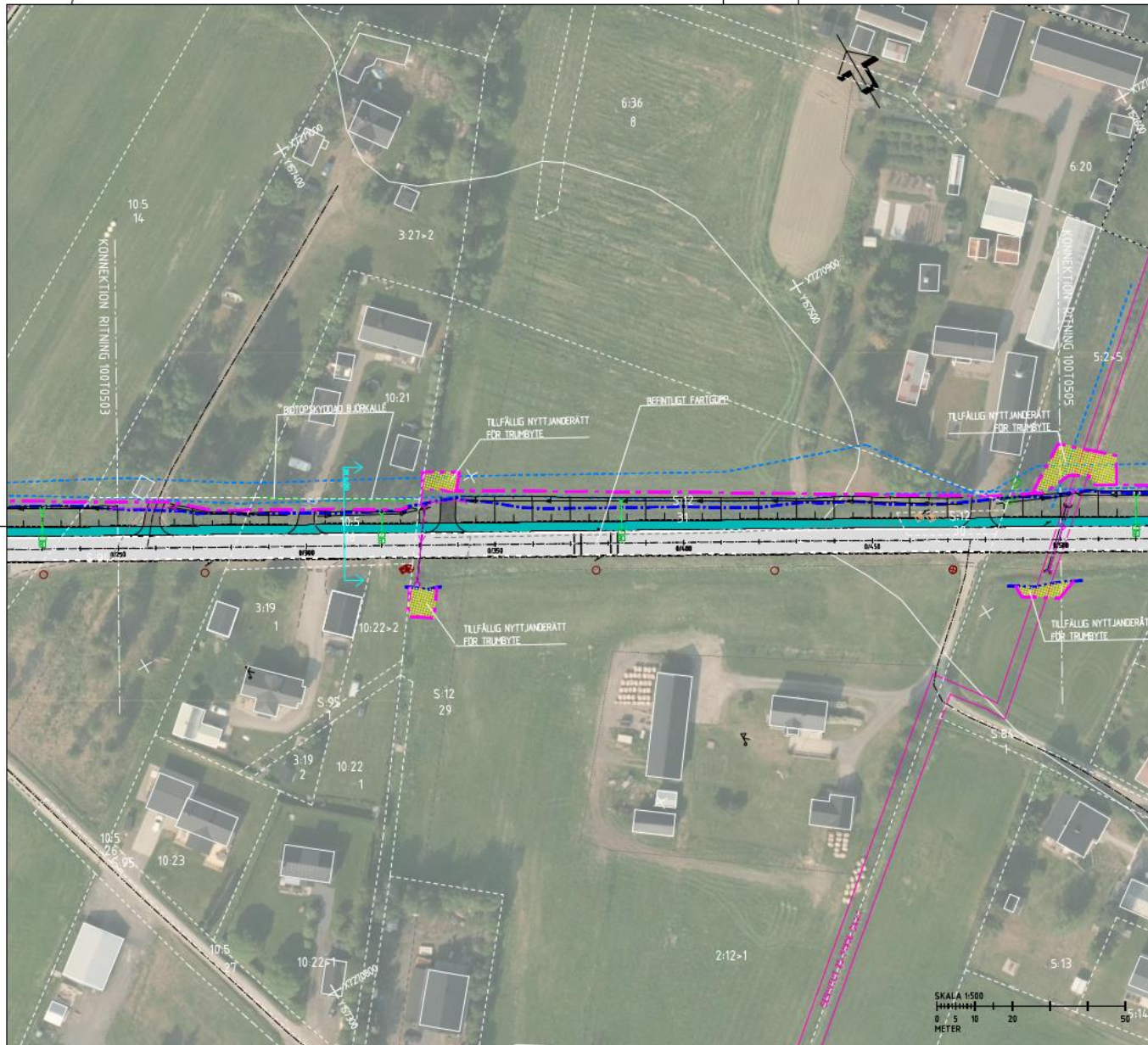


## TECKENFÖRKLARING

-  VÄG MED LÄNGDMÄTNING
-  NY GC-VÄG
-  FASTIGHETSGRÄNS
-  PLATÅGUPP
-  NY BUSSHÅLLPLATS MED TIMGLASUTFORMNING

**KOORDINATSYSTEM**  
 SYSTEM I PLAN: SWEREF 99 21 45  
 SYSTEM I HÖJD: RH 2000

# Illustrationskartor exempel



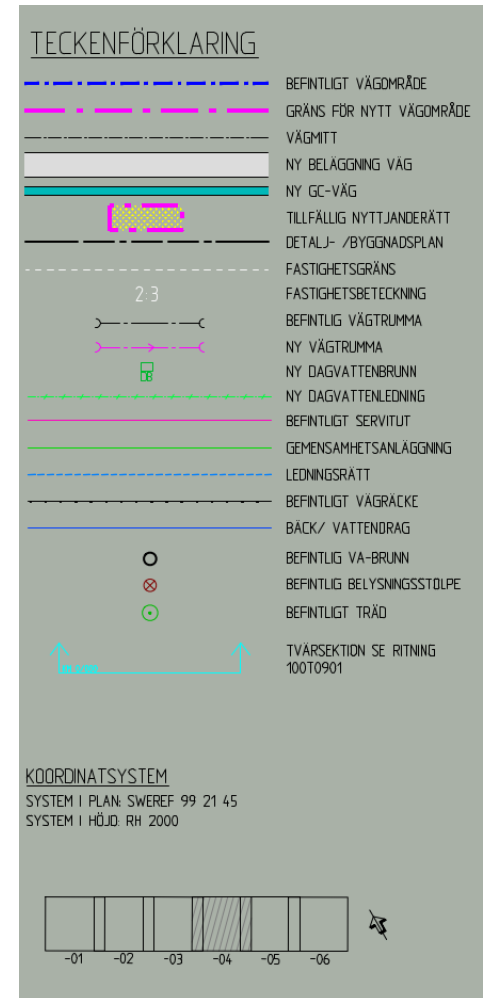
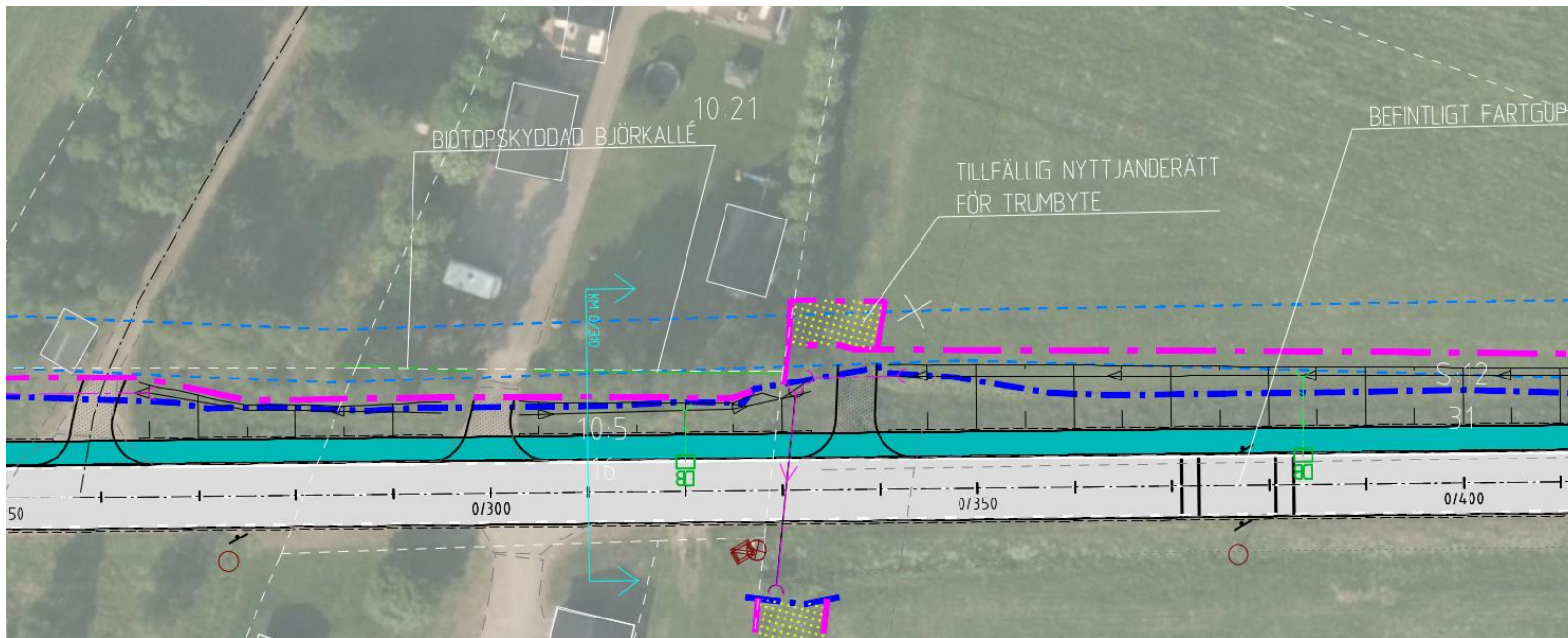
**TECKENFÖRKLARING**

- BEFINTLIGT VÄGOMRÅDE
- GRÄNS FÖR NYTT VÄGOMRÅDE
- VÄGMITT
- NY BELÄGGNING VÄG
- NY GC-VÄG
- TILFÄLLIG NYTTJÄNDERÄTT
- DETALJ-/BYGGNADSPÄN
- FASTIGHETSGRÄNS
- FASTIGHETSBECKNING
- BEFINTLIG VÄGTRUMMA
- NY VÄGTRUMMA
- NY DAGVATTENLEDNING
- NY DAGVATTENLEDNING
- BEFINTLIG SERVITUT
- GEMENSAMTETSÄMLÄGGNING
- LEDNINGSRÄTT
- BEFINTLIG VÄGRÄCKE
- BÄCK/ VATTENORAG
- BEFINTLIG VA-BRINN
- BEFINTLIG BELYSNINGSSTOLPE
- BEFINTLIG TRÄD
- TVÄRSÄKTION SE RITNING 100T09D1

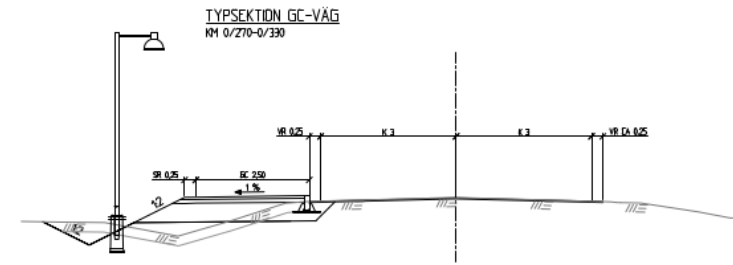
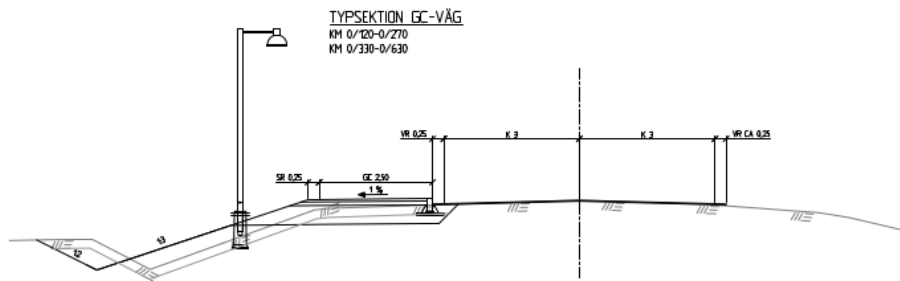
**KOORDINATSYSTEM**  
 SYSTEM I PLAN: SWEREF 99 21 45  
 SYSTEM I HÖJD: RH 2000

<b>VÄGPLAN</b>	
<b>FÖR GRÄNSKNING</b>	
<b>SAMRÅDSHANDLING</b>	
PROJEKTNUMMER 2026-03-02	PROJEKTLEDARE SANDBERG
<b>VÄG 580 GC &amp; KOLLEKTIV-TRAFIK MÅTTSUND</b>	
<b>MÅTTSUND</b>	
<b>GEMENSAMT</b>	
PROJEKTNUMMER 100T02	PROJEKTLEDARE SANDBERG
NÄMNDLEDARE C. SANDBERG	PROJEKTNUMMER 30089965
ANSVARIG S. ROSENDAHL	BRANSCH TRANSPORT
<b>PLANRITNING</b>	
<b>VÄGUTFORMNING OCH TRAFIK</b>	
<b>ILLUSTRATIONSKARTA</b>	
KM 0/250 - 0/500	
SKALA 1:500	PROJEKTNUMMER 100T0504
UTGIVNING 1 00 T 05 04	REVISOR SANDBERG

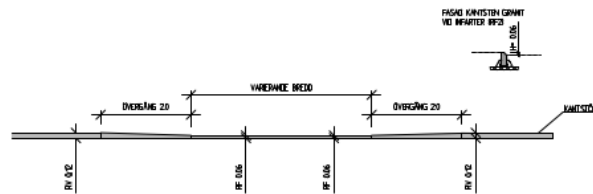
# Illustrationskartor exempel



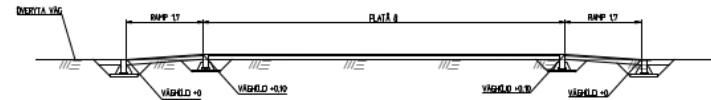
# Typsektioner och detaljer



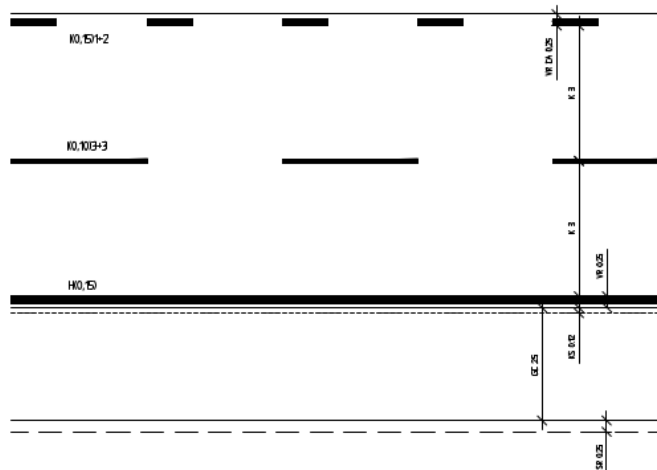
DETALJ DOPPAT KANTSTÖD VID ENSKILDA ANSLUTNINGAR/ KORSNINGAR



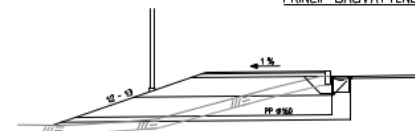
TYPSEKTION PLATÅGUPP  
KM 0/375



DETALJ VÄGMARKERING

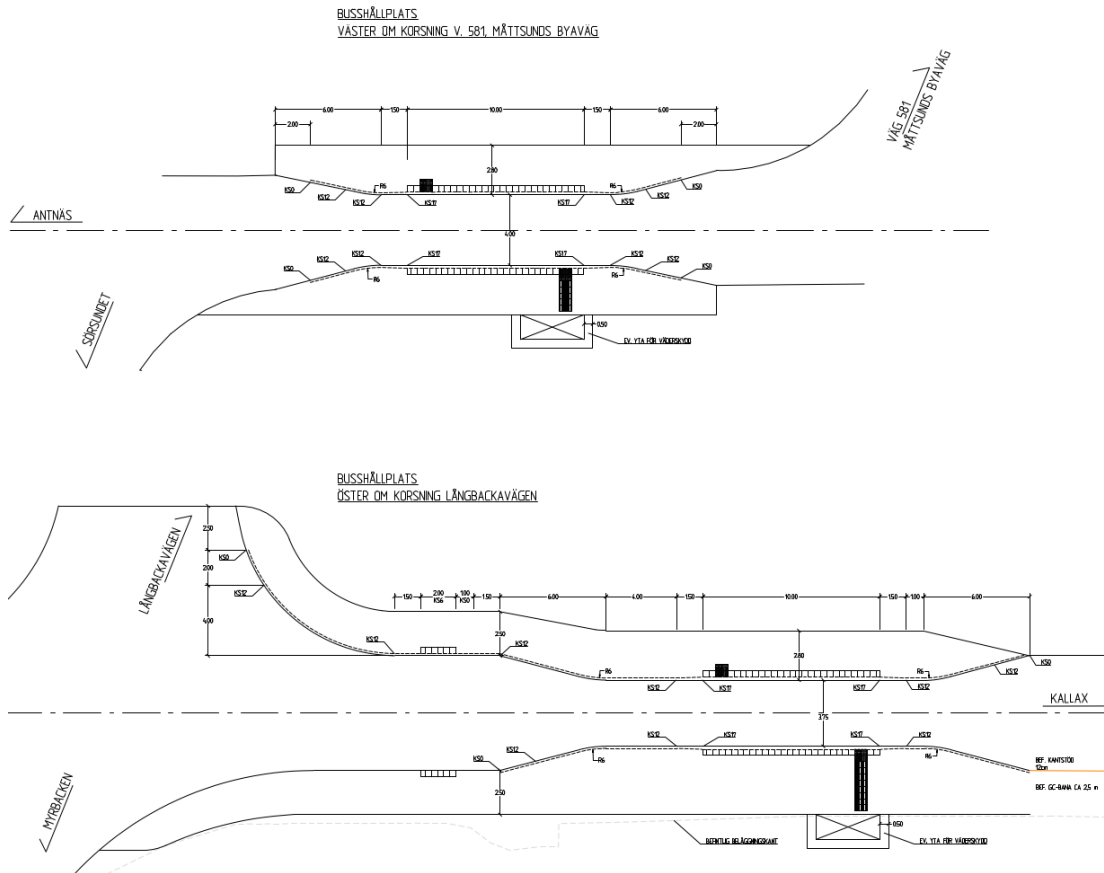


PRINCIP DAGVATTENBRUNN



FÖR GRANSKNING	
SAMRÅDSHANDLING	
2026-03-02	
VÄG 580 GC & KOLLEKTIV-TRAFIK MÄTTSUND	
MÄTTSUND	
GENOMSEEN AV	UTARBETAD AV
TRAFIKVERKET	SWECO
C.SANDBERG	30089965
S.ROSENDAHL	TRANSPORT
NORMALSEKTIONER	
VÄGUTFORMNING OCH TRAFIK	
TYPSEKTIONER OCH DETALJER	
SKALA	PROJEKT
1:50	A1
UTGÅVA	BLAD
1.00 T 04 01	11

# Busshållplatser



# Vägrätt

- Vägrätten uppkommer genom att väghållaren tar mark i anspråk med stöd av en fastställd vägplan.
- När vägens sträckning över fastigheten är utmärkt (stagkäppar eller andra markeringar) och vägarbetet har påbörjats uppstår vägrätten och ingår därmed i det framtida vägområdet.
- Vägrätt innebär att väghållaren bestämma över markens användning (vägändamål)
- Väghållaren får tillgodogöra sig jordmassor och andra tillgångar inom vägområdet under den tid som vägrätten består.
- Innebär ingen förändring av fastighetsgränserna utan utgör en belastning på ytan på obestämd tid.
- Vägrätten upphör när vägen dras in (särskilt beslut).

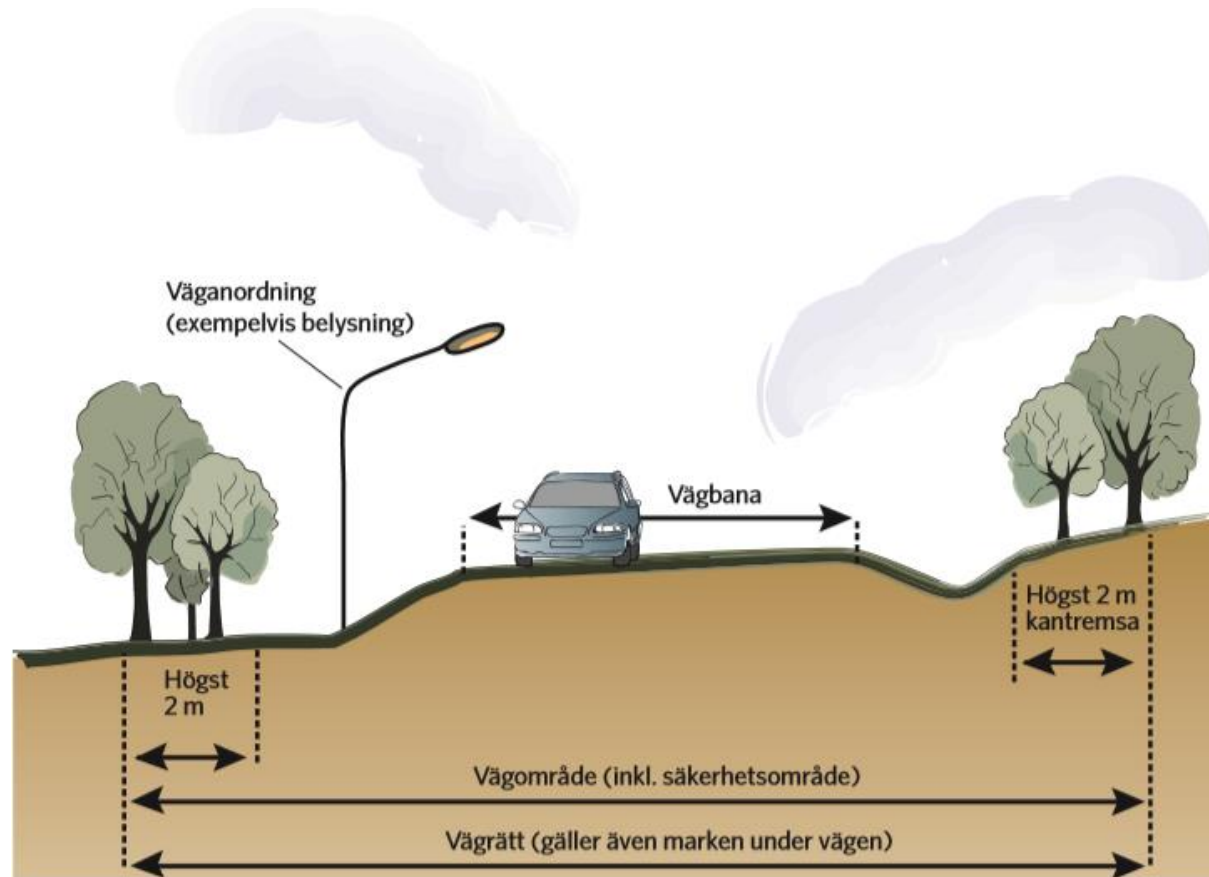


# Ersättning är lagstyrd

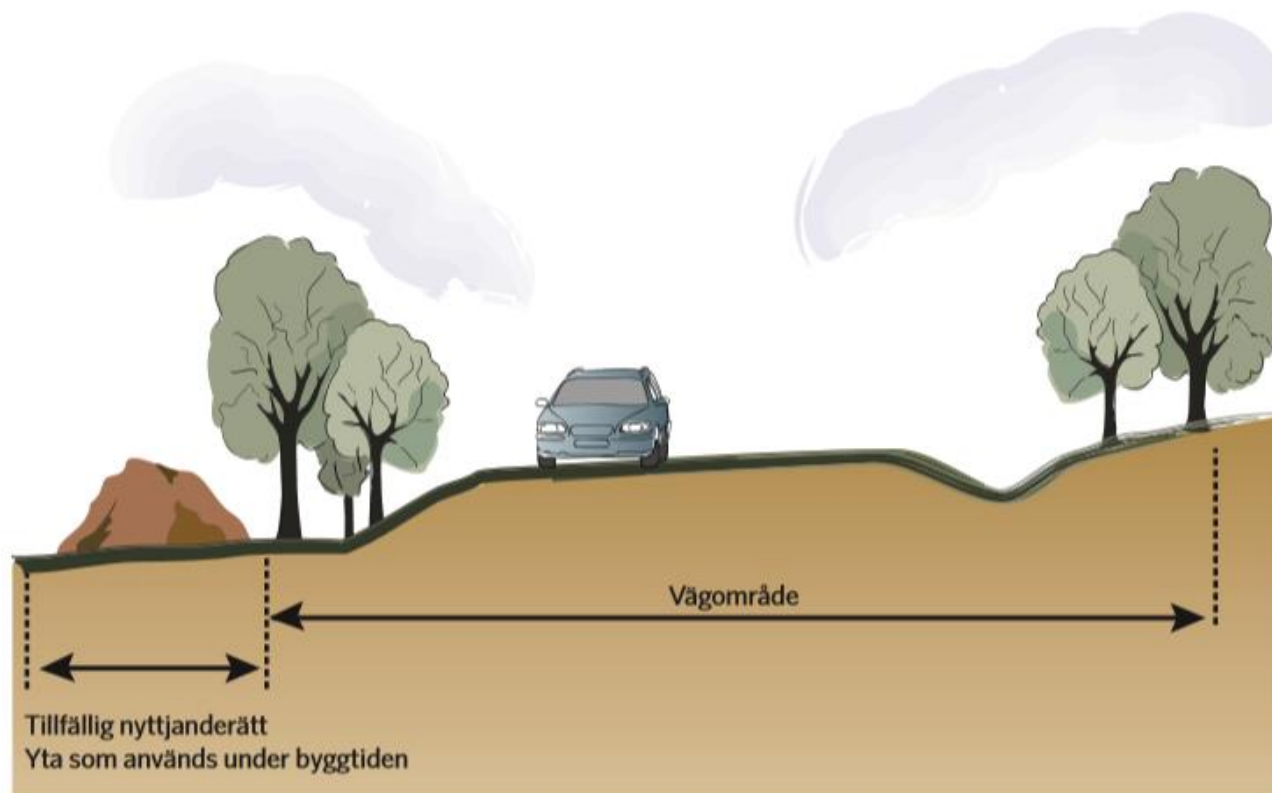
Med stöd av den vägplan som har vunnit laga kraft så kan marken tas i anspråk med vägrätt.

- När väghållaren har fått vägrätt är fastighetens ägare berättigad till att få intrångsersättning. I förekommande fall kan även innehavare av nyttjanderätt eller annan särskild rätt ha rätt till ersättning.
- Det finns inget lagkrav på att ersättning ska vara reglerad innan vägbygget påbörjas och sker normalt när vägbygget är avslutat.
- När ersättningen bestäms gäller expropriationslagen bestämmelser.
- Ränta och index utgår från den dag då marken togs i anspråk till dess att betalning sker.

# Vägområde



# Tillfällig nyttjanderätt – mark under byggtiden



# Störningsinformation

Under byggtiden kan störningar förekomma. Vanliga förekommande störningar är bland annat:

- Påverkan på trafiken
- Buller
- Vibrationer
- Luftföroreningar (damm, avgaser)

Vid skador eller stora störningar kan du kontakta Trafikverkets projektledare enligt kontaktuppgifter eller via projektets hemsida.

# Tidplan

<b>Aktiviteter</b>	<b>Tidplan</b>
Allmänhetens granskning	Hösten 2026
Fastställelseprövning	Våren 2027
Byggstart	Tidigast sommaren 2028

Tiderna i tidplanen är preliminära och kan komma att ändras under projektets gång.

# Ta gärna kontakt med oss

## Synpunkter på planförslaget

Vill du maila in dina synpunkter så mailar du till:  
**trafikverket@trafikverket.se**

Vill du skicka in dina synpunkter med brev så skickar du till adressen:  
**Ärendemottagningen, Investering**  
**Box 810, 781 28 Borlänge.**

Oavsett vilket sätt du väljer, kom ihåg att ange ärendenummer:  
**TRV 2025/135533**

## Kontaktuppgifter till projektgruppen på Trafikverket

**Annika Öhman**, projektledare  
annika.ohman@trafikverket.se  
010-123 33 63

**Helen Pettersson**, markförhandlare  
helen.pettersson@trafikverket.se  
010-123 25 21

# Samrådshandling och övrig information

Samrådshandling finns tillgänglig på;  
[www.trafikverket.se/mattsund-gc](http://www.trafikverket.se/mattsund-gc)

Information om GDPR;  
[www.trafikverket.se/gdpr](http://www.trafikverket.se/gdpr)

Trafikverket, 781 28 Borlänge. Besöksadress: Röda vägen 1  
Telefon: 0771-921 921, Texttelefon: 010-123 50 00  
trafikverket.se