

PM Ändringar av vägplan under fastställelseprövningen E20 Vårgårda – Norr Mariestad, etapp Förbi Skara, delen Vilan-Dalaån

Skara kommun, Västra Götalands län

2018-04-06

Ärendenummer: TRV 2016/59300,



Dokumenttitel: PM Ändringar under fastställelse av plan

Författare: Kurt Lundberg

Dokumentdatum: 2018-04-06

Projektnummer: 150308

Ärendenummer: TRV 2016/59300

Version: 1.0

Innehåll

1	MOTIVERING TILL ÄNDRING	4
1.1	Bakgrund	4
1.2	Aktuella ändringar.....	4
2	BESKRIVNING AV ÄNDRING.....	4
2.1	Förändrad omfattning av vägplanen, cirka 0/000	4
2.2	Förändrad omfattning av vägområdet, 0/090-0/200.....	6
2.3	Förändrad omfattning av vägområdet, 1/090-1/275.....	7
2.4	Mindre justering av vägområdet, cirka 1/280	8
2.5	Samlad arealmässig förändring av vägområdet	10
2.6	Följändringar i plan- och miljöbeskrivning	10
2.7	Reviderade planhandlingar	12
2.8	Illustrationer	13
3	DELGIVNING AV ÄNDRINGEN	14
4	KOSTNADSFÖRÄNDRINGAR.....	14
5	ÄNDRING ELLER KOMPLETTERING AV MILJÖKONSEKVENSBESKRIVNINGEN (MKB)	14

1 Motivering till ändring

1.1 Bakgrund

Trafikverkets enhet för juridik och planprovning har inkommit med synpunkter under fastställandet av vägplanen. Synpunkterna har avsett förslag till landskapsanpassning av E20 och har varit av sådan karaktär att ändring av plankartorna har varit nödvändig. Vägförslaget har till en mindre del omarbetats, framförallt för att även efter ändring innebära en god hushållning med naturresurser, motiv till förändring presenteras nedan.

De enskilda ändringarna presenteras i efterföljande kapitel med en kort beskrivning av samt utdrag som visar ändrad del av plankartan, före och efter ändring.

1.2 Aktuella ändringar

Förändrad omfattning av vägplanen, cirka 0/000

Vägplanens gräns mot ej berörda delar av det allmänna vägnätet flyttas för att inom den aktuella vägplanen kunna använda schaktmassor till en gestaltningsmässig upprustning av området inom befintlig trafikplats Vilan.

Förändrad omfattning av vägområdet, 0/090-0/200

För att kunna förbättra landskapsanpassningen av E20 utökas vägområdet på sträckan.

Förändrad omfattning av vägområdet, 1/090-1/275

En tidigare föreslagen landskapsanpassning utgår då den av Trafikverkets planprovare bedömts innebära ett större intrång än vad som är befogat, sett till vad som behövs för vägens bestånd, drift och brukande.

Mindre justering av vägområdet, cirka 1/280

För att kunna välja en bättre lösning för en fastighetsanslutning justeras vägområdet. Detta har inte något funktionellt samband med övriga ändringar.

2 Beskrivning av ändring

2.1 Förändrad omfattning av vägplanen, cirka 0/000

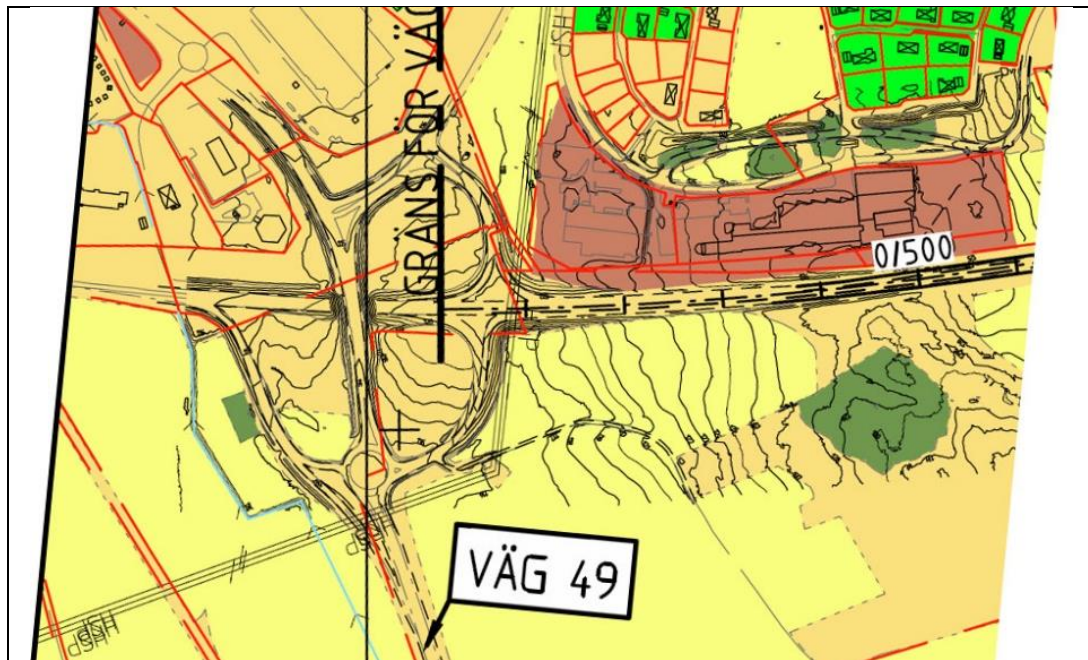
Ändring

Aktuell vägplan är en del av projektet *E20 Vårgårda – Norr Mariestad, etapp Förbi Skara, delen Vilan-Dalaån*. Gränsen för vägplanen har redovisats i norra delen av trafikplats Vilan, där E20 ansluter till bl a väg 49, då inga åtgärder föreslogs inom trafikplatsen.

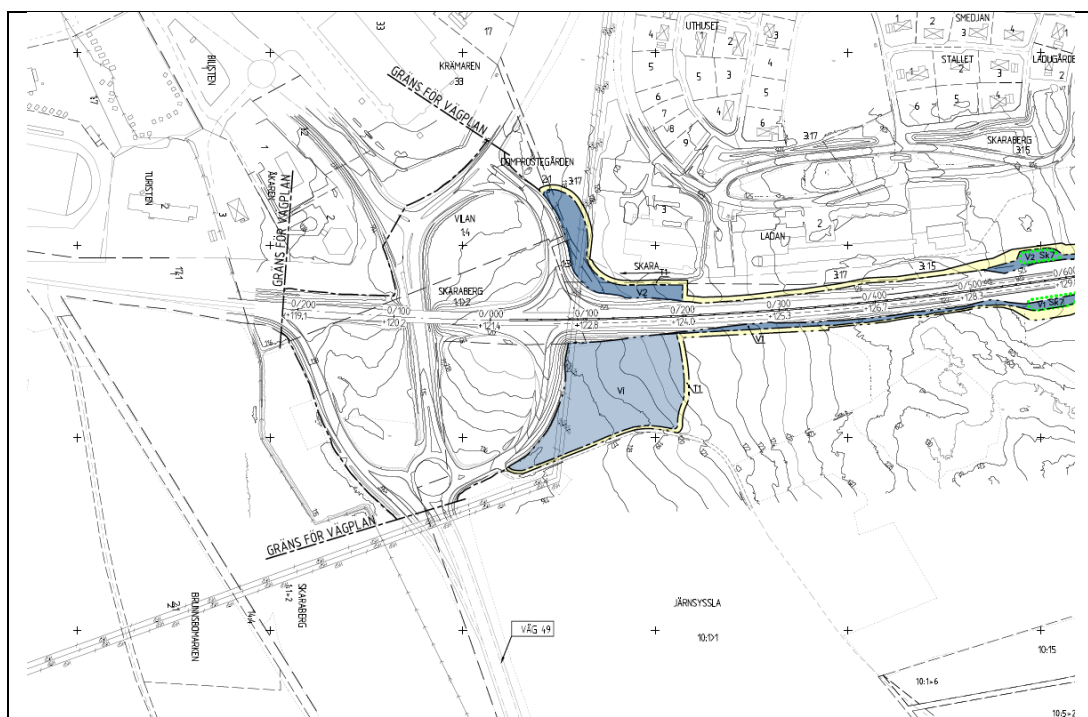
Efter ändring redovisas gränsen mot befintlig väganläggning så att hela trafikplatsen ingår i vägplanen. I vägplanen föreslås att gestaltningsmässigt motiverade markanpassningar görs inom befintligt vägområde i trafikplatsen. Till dessa arbeten återanvänds schaktmassor från andra arbeten som ingår i vägplanen. Inget ytterligare vägområde krävs med anledning av den förändrade omfattningen. Delar av trafikplatsen ligger inom detaljplan, allmän plats. Angiven markanvändning är dels skydd mot störning, dels park eller plantering.

Redovisning på plankarta

Nedan redovisas utdrag ur översiktsritning ur vägplan daterad 2017-05-05 respektive ur plankarta, ritning nummer 1 00 T 02 01, ur förändrad vägplan, reviderad 2018-04-06. Plankartan i den tidigare vägplanen täckte inte det berörda området, därav utdrag ur översiktsritning.



2.1:1 Tidigare redovisat gräns för vägplan, utdrag ur översiktsritning, vägplan daterad 2017-05-05



2.1:2 Föreslagen gräns för vägplan, utdrag ur vägplan reviderad 2018-04-06

2.2 Förändrad omfattning av vägområdet, 0/090-0/200

Ändring

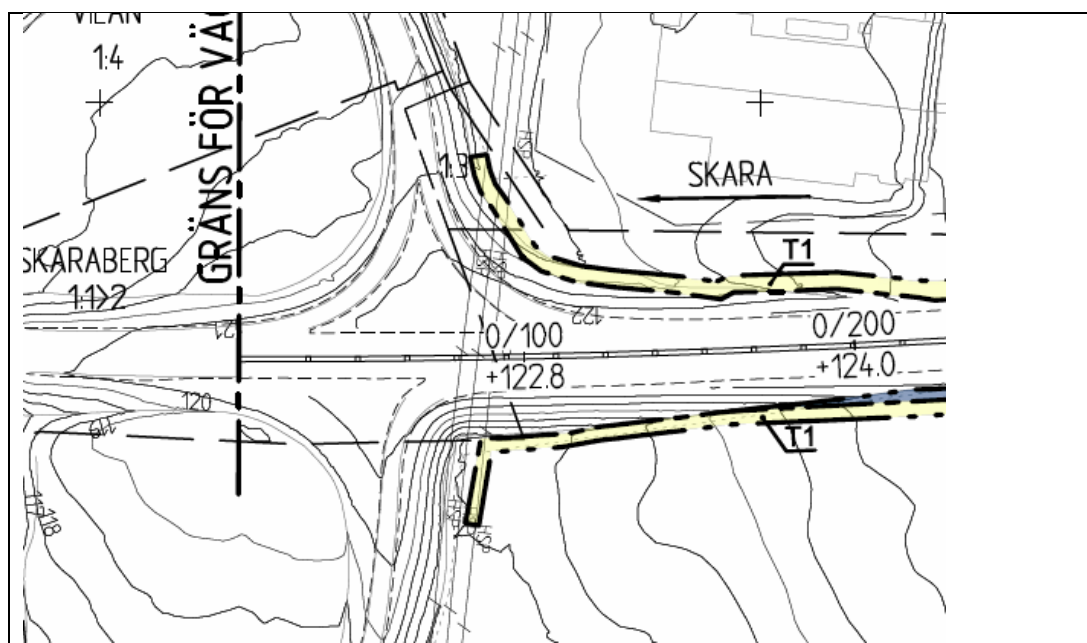
Den tidigare kungjorda och granskade vägplanen redovisar på den aktuella sträckan ett område med tillfällig nyttjanderätt avsedd för arbeten med uppsättning av faunastängsel i befintlig vägområdesgräns.

Efter ändring redovisas i vägplanen vägområde för landskapsanpassning med syftet att mildra intrycket av hög och brant vägslänt genom en mjukare anslutning till omgivningen. Öster om E20 kommer området att återställas till jordbruksmark, med inskränkt vägrätt för att det även i framtiden ska kunna brukas. Området väster om E20 ligger inom detaljplan, allmän plats. Angiven markanvändning är skydd mot störning. Faunastängsel placeras inom området, i förekommande fall i gräns för inskränkt vägrätt.

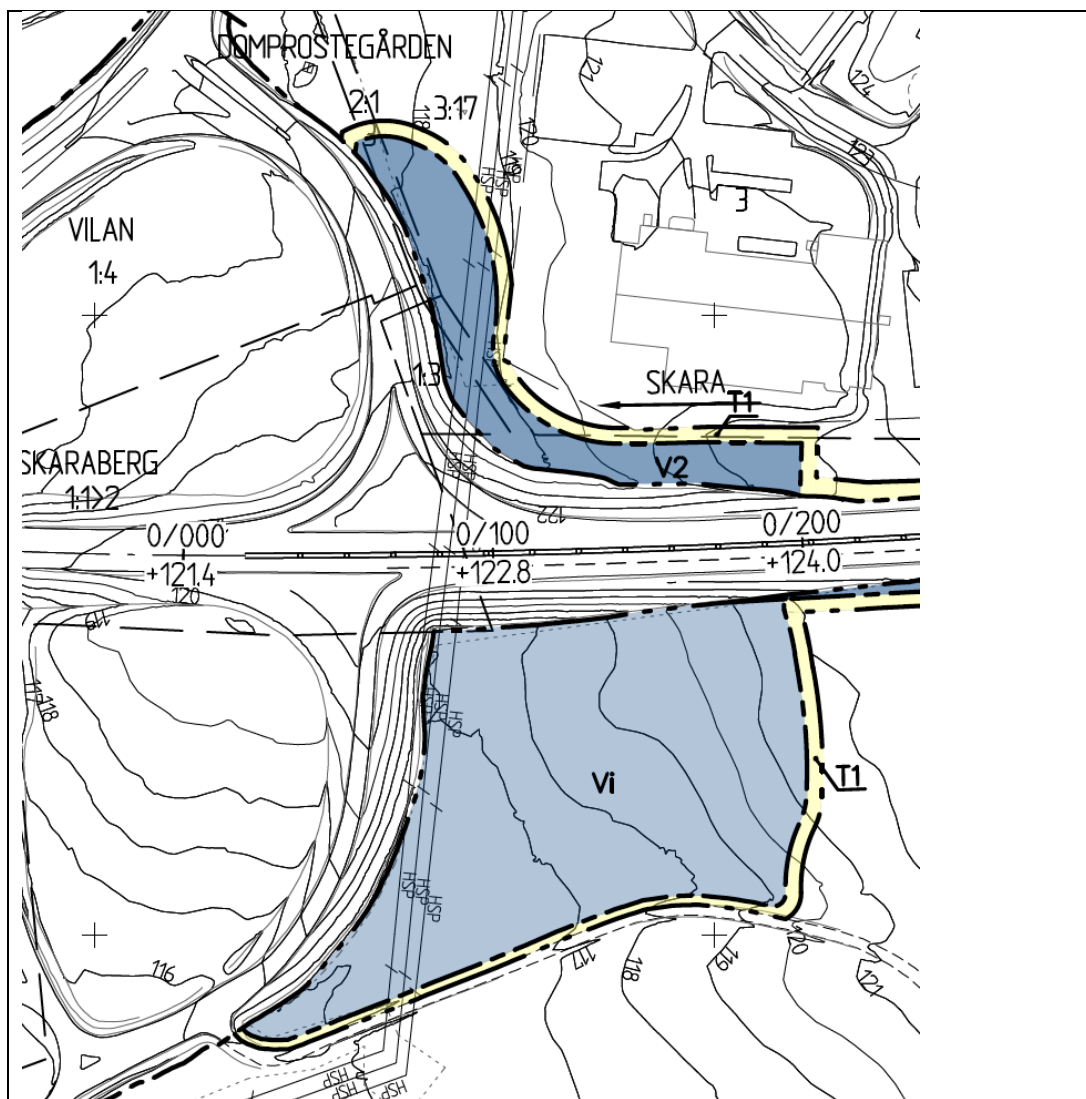
Modelleringen berör även ett par stolplägen för korsande kraftledning. Samråd har skett löpande med ledningsägare om anpassning eller ersättning av befintliga stolpar.

Redovisning på plankarta

Nedan redovisas utdrag ur plankarta för delsträckan 0/000 – 0/220, dels ur vägplan daterad 2017-05-05, dels ur förändrad vägplan, reviderad 2018-04-06.



2.2:1 Tidigare redovisat vägområde, vägplan 2017-05-05



2.2:2 Föreslagen utformning av vägområde, vägplan reviderad 2018-04-06

2.3 Förändrad omfattning av vägområdet, 1/090-1/275

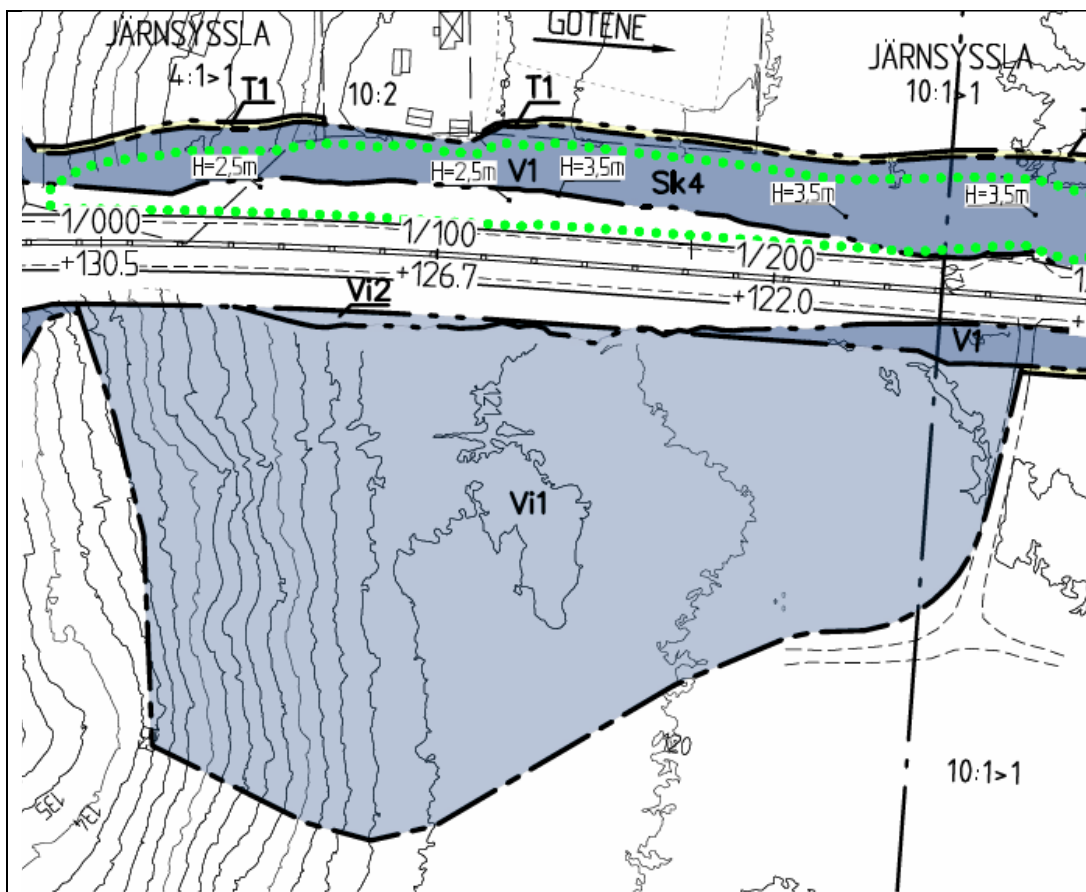
Ändring

Den tidigare kungjorda och granskade vägplanen redovisar på den aktuella sträckan ett område med inskränkt vägrätt, som sträcker sig upp till cirka 150 meter från väggkant. Syftet med området var att inrymma en landskapsanpassning som dels gör det möjligt att undvika vägräcke på en sträcka med hög bank, dels genom en flackare släntutformning även reducerar intrånget på brukbar skogsmark.

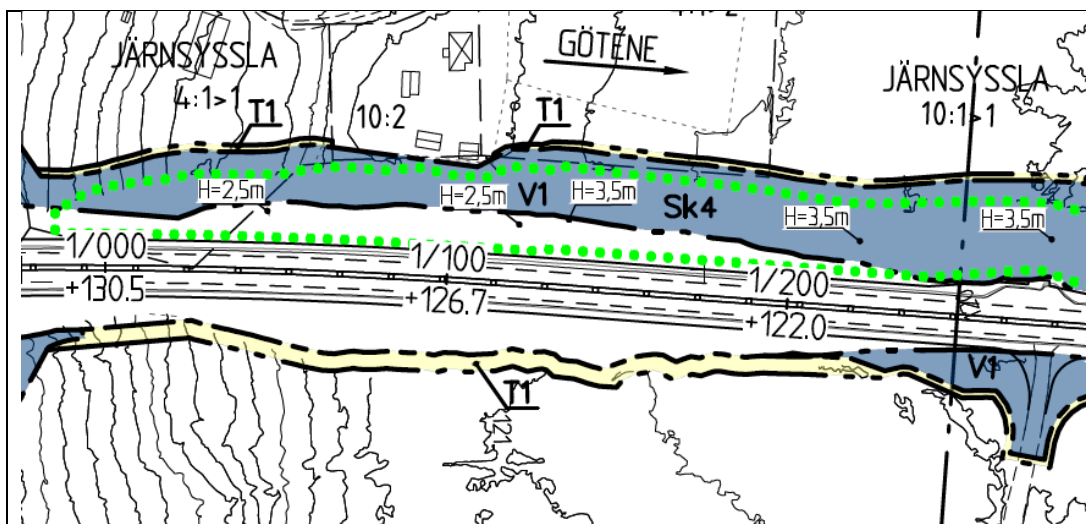
Efter ändring redovisar planen ett vägområde med vägrätt, som avgränsas av ett strax utanför släntfot placerat faunastängsel, likt anslutande delar av E20, norr och söder om delsträckan 1/090-1/275.

Redovisning på plankarta

Nedan redovisas utdrag ur plankarta för delsträckan 1/090-1/275, dels utdrag ur vägplan daterad 2017-05-05, dels ur förändrad vägplan, reviderad 2018-04-06.



2.3.1 Tidigare redovisat vägområde, vägplan 2017-05-05



2.3.2 Föreslagen utformning av vägområde, vägplan reviderad 2018-04-06

2.4 Mindre justering av vägområdet, cirka 1/280

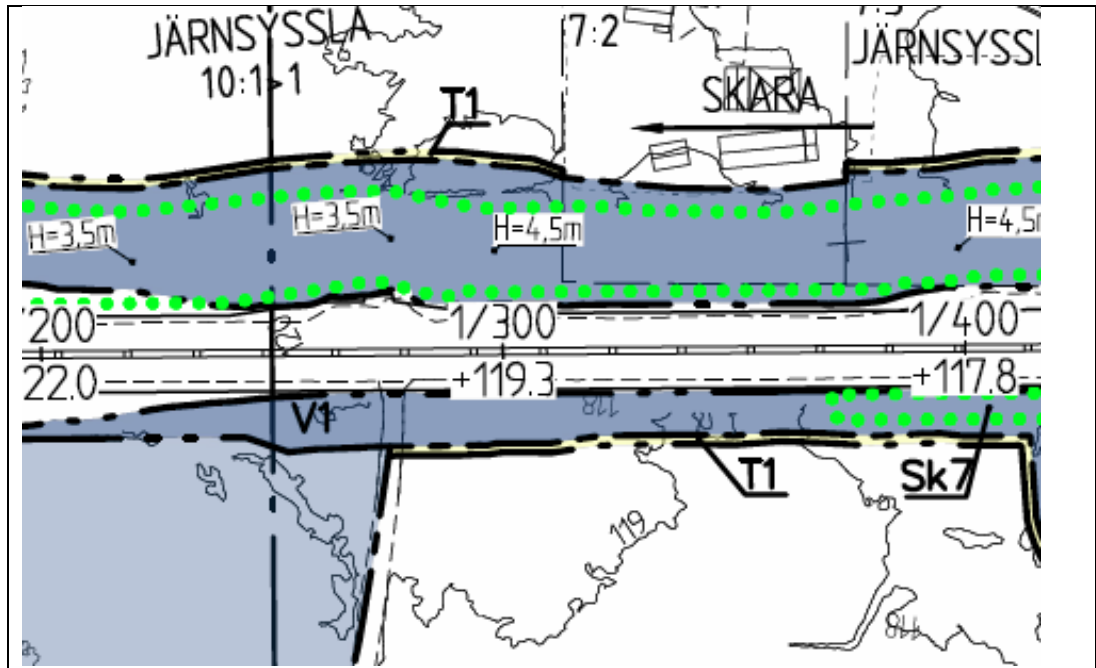
Ändring

I sektion 1/280 finns en skogsvägsanslutning till E20. I den tidigare kungjorda och granskade vägplanen har antagits att denna anslutning utformas med en färist vid passagen av faunastängslet. I det pågående arbetet har framkommit dels att anslutningen kan förväntas bli mycket sällan utnyttjad, dels att risken för "läckage" av djur vid en färist är betydande.

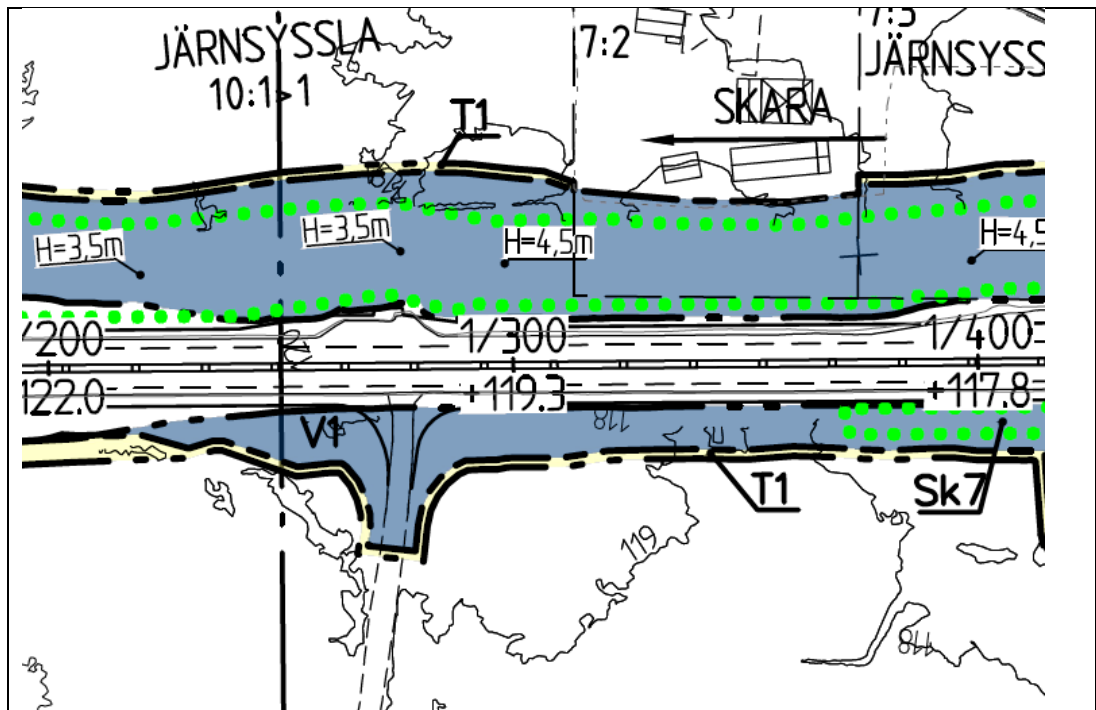
Efter ändring föreslås att anslutningen utformas med en grind i stängslet, men detta kräver ett större vägområde för att ge möjlighet för fordon att stanna tillfälligt för att öppna eller stänga grinden.

Redovisning på plankarta

Nedan redovisas utdrag ur plankarta för delsträckan 1/200-1/400, dels ur vägplan daterad 2017-05-05, dels ur förändrad vägplan, reviderad 2018-04-06.



2.4:1 Tidigare redovisat vägområde, vägplan 2017-05-05



2.4:2 Föreslagen utformning av vägområde, vägplan reviderad 2018-04-06

2.5 Samlad arealmässig förändring av vägområdet

Förändringen innebär förändrat markbehov och ändrade arealer som berör fyra fastigheter, se redovisning nedan av tidigare respektive nu aktuella uppgifter, utdrag ur fastighetsförteckning. Delar av intrången ligger inom detaljplan. Uppgiften om arealer med vägrätt omfattar även dessa ytor trots att vägrätt inte uppkommer i det fallet.

Sektion	Skara kommun Fastighet	Fastighetsägare	Vägrätt	Inskränkt vägrätt	Tillfällig nyttjanderätt
	DOMPROST- GÅRDEN 2:1	SKARA KOMMUN 532 88 SKARA	0	0	0
	VILAN 1:4	SKARA KOMMUN 532 88 SKARA	0	0	0
	SKARABERG 1:1	SKARA KOMMUN 532 88 SKARA	0	0	7 m ²
	SKARABERG 1:3	SKARA KOMMUN 532 88 SKARA	0	0	126 m ²
	SKARABERG 3:17	SKARA KOMMUN 532 88 SKARA	0	0	209 m ²
0/075- 2/010	JÄRNSYSSLA 10:1	PRÄSTLÖNETILLGÅNGARNA I SKARA STIFT, Box 173 532 23 SKARA	29 507 m ²	30 733 m ²	16 929 m ²

2.5:1 Tidigare redovisade markintrång på berörda fastigheter

Sektion	Skara kommun Fastighet	Fastighetsägare	Vägrätt	Inskränkt vägrätt	Tillfällig nyttjanderätt
	DOMPROST- GÅRDEN 2.1	SKARA KOMMUN 532 88 SKARA	(250 m ²)	0	31 m ²
	VILAN 1:4	SKARA KOMMUN 532 88 SKARA	(28 m ²)	0	33 m ²
	SKARABERG 1:1	SKARA KOMMUN 532 88 SKARA	0	10 m ²	0
	SKARABERG 1:3	SKARA KOMMUN 532 88 SKARA	(293 m ²)	293 m ²	0
	SKARABERG 3:17	SKARA KOMMUN 532 88 SKARA	(1 283 m ²)	0	1 062 m ²
0/075- 2/010	JÄRNSYSSLA 10:1	PRÄSTLÖNETILLGÅNGARNA I SKARA STIFT, Box 173 532 23 SKARA	31 257 m ² (2 629 m ²)	13 506 m ²	18 648 m ²

2.5:2 Aktuella markintrång på berörda fastigheter, areal inom detaljplan anges inom parentes.

2.6 Följdändringar i plan- och miljöbeskrivning

Förändringen i förhållande till tidigare kungjort förslag medför att delar av plan- och miljöbeskrivningen också föreslås ändras. Nedan redovisas berörda avsnitt/sida med tidigare text och nu aktuell text.

Avsnitt /Sida	Vägplan, fastställelsehandling 2017-05-05	Vägplan, fastställelsehandling reviderad 2018-04-06
4.5/ sid 35	<p><i>Infrastruktur</i></p> <p>Inom influensområdet finns ledningar för elförsörjning, telekommunikation, VA, bevattning och åkerdränering. Ledningsägare inom området är Skanova, Skara Energi, Skaraborgsvatten, Vattenfall samt markägare och markavvattningsföretag. Ledningar som påverkas av vägutbyggnaden är i huvudsak korsande och långsgående el- och teleledningar, trummor och dagvattenledningar samt åkerdränering. Vattenfalls kraftledning och Skaraborgsvattens vattenledning vid trafikplats Vilan berörs inte av vägförslaget. Samråd om eventuella åtgärder har skett löpande med ledningsägare.</p>	<p><i>Infrastruktur</i></p> <p>Inom influensområdet finns ledningar för elförsörjning, telekommunikation, VA, bevattning och åkerdränering. Ledningsägare inom området är Skanova, Skara Energi, Skaraborgsvatten, Vattenfall samt markägare och markavvattningsföretag. Ledningar som påverkas av vägutbyggnaden är i huvudsak korsande och långsgående el- och teleledningar, trummor och dagvattenledningar samt åkerdränering. Vattenfalls kraftledning och Skaraborgsvattens vattenledning korsar E20 i trafikplats Vilan. Samråd om eventuella åtgärder har skett löpande med ledningsägare.</p>
5.2/ sid 41	<p><i>Landskapsanpassning</i></p> <p>För att förbättra vägens anpassning till landskapet på sträckan Vilan-Dalaån föreslås en terränganpassning eller markmodellering öster om E20 norr om Skaraberg, vid sektion 1/000 - 1/300. En markmodellering får vägbanken att bli mindre påtaglig i landskapet. Utöver detta kan vägräcke på banken undvikas genom att en terrass kan anläggas. Föreslagen yta för modellering är avverkad skog och har inga utpekade naturvärden. Den föreslås anpassas för framtida skogsbruk. Detaljutformningen avser Trafikverket att anpassa till verklig masstillgång i utbyggnadsskedet.</p>	<p><i>Landskapsanpassning</i></p> <p>För att förbättra vägens anpassning till landskapet på sträckan Vilan-Dalaån föreslås markmodelleringar i och i anslutning till trafikplats Vilan. Markmodelleringen i anslutning till trafikplatsen, sektion 0/100-0/200 syftar till att få vägbanken att bli mindre påtaglig i landskapet. Ytan återställs till brukningsbar mark. Markmodelleringen i trafikplatsen syftar till fylla igen de djupa hålor som skapades mellan ramper och vägar när trafikplatsen byggdes. Detaljutformningen avser Trafikverket att anpassa till verklig masstillgång i utbyggnadsskedet.</p>
5.2/ sid 42	<p><i>Masshantering</i></p> <p>...</p> <ul style="list-style-type: none"> • Terränganpassningar inom vägområdet för att underlätta markanvändningen kring E20 och för att bättre ta hänsyn till vägens påverkan på landskapsbilden. I princip höjs marknivån kring vägen och ytan återställs till önskat markslag, i samråd med markägare. Markägaren ges även möjlighet att utnyttja området så länge vägens funktion inte påverkas. 	<p><i>Masshantering</i></p> <p>...</p> <ul style="list-style-type: none"> • Markmodelleringar inom befintligt eller nytt vägområde för att bättre ta hänsyn till vägens påverkan på landskapsbilden. I princip höjs marknivån kring vägen och ytan återställs till önskat markslag. Vid brukningsbar mark sker detta i samråd med markägare, som även ges möjlighet att utnyttja området så länge vägens funktion inte påverkas.

Avsnitt /Sida	Vägplan, fastställelsehandling 2017-05-05	Vägplan, fastställelsehandling reviderad 2018-04-06
6.3/ sid 49	<p>Närmast norr om trafikplats Vilan i Skara kommer vägområdet för E20 efter breddning samt områden med tillfällig nyttjanderätt att sammanfalla med område som i detaljplan är avsatt som skydd mellan verksamhetsområde och väg, vid I. Praktiskt bedöms detta inte innebära någon konflikt med detaljplanens syfte.</p>	<p>Vid I, närmast norr om trafikplats Vilan i Skara, kommer vägområdet för E20 efter breddning samt områden med tillfällig nyttjanderätt att sammanfalla med område som i detaljplan är avsatt som skydd mellan verksamhetsområde och väg. Praktiskt bedöms detta inte innebära någon konflikt med detaljplanens syfte.</p> <p>Vid trafikplatsen korsar också en kraftledning föreslagen markmodellering och några stolpar kommer att påverkas.</p>
9.1/ sid 61	<p>Vägområde med inskränkt vägrätt I vägplanen föreslås inskränkt vägrätt inom det område som markmodelleras för att förbättra vägens landskapsanpassning.</p> <p>Den inskränkta vägrätten innebär att väghållaren överlåter åt berörd markägare att utnyttja området för jord- eller skogsbruksändamål. Denna användning får dock inte hindra vägens funktion, drift och brukande.</p> <p>Nytt vägområde med inskränkt vägrätt i denna vägplan omfattar cirka 2,6 hektar.</p> <p>Vägområde inom detaljplan Inom detaljplan där kommunen är huvudman för allmän plats uppkommer inte vägrätt. Kommunen ska tillhandahålla den mark som krävs för vägområdet.</p> <p>Nytt vägområde inom detaljplan i aktuell vägplan omfattar cirka 900 kvadratmeter.</p>	<p>Vägområde med inskränkt vägrätt I vägplanen föreslås inskränkt vägrätt inom bruksbara delar av det område som markmodelleras för att förbättra vägens landskapsanpassning. Trafikverket inskränker sin rätt att tillgodogöra sig alster och andra tillgångar som kan utvinnas ur marken. Inom det vägområde som omfattas av inskränkt vägrätt har fastighetsägaren fortsatt rätt att:</p> <ol style="list-style-type: none"> 1. använda marken till jordbruksändamål och 2. för detta ändamål tillgodogöra sig vad som kan utvinnas ur marken. <p>Detta gäller under förutsättning att markens höjdläge inte förändras och att vägens funktion, drift eller brukande inte påverkas.</p> <p>Nytt vägområde med inskränkt vägrätt i denna vägplan omfattar cirka 1,3 hektar.</p> <p>Vägområde inom detaljplan Inom detaljplan där kommunen är huvudman för allmän plats uppkommer inte vägrätt. Kommunen ska tillhandahålla den mark som krävs för vägområdet.</p> <p>Nytt vägområde inom detaljplan i aktuell vägplan omfattar cirka 0,6 hektar.</p>

Redovisad gräns för vägplan i plan- och miljöbeskrivningens översiktskartor överensstämmer inte med gräns efter ändring, se avsnitt 2.1 tidigare i detta PM.

2.7 Reviderade planhandlingar

Plankartor 1 00 T 0201 och 1 00 T 0202 har reviderats med revideringsdatum 2018-04-06.

2.8 Illustrationer

Vägplanens illustrationer har inte reviderats. För illustration av föreslagna markmodelleringar kring E20, se figurerna 2.8:1 – 2.8:2.



2.8:1 Vy från E20 mot anslutande ramp och väg 49, ovan fotomontage efter åtgärd, till höger nuvarande utseende. Av bilderna framgår hur bankhöjden reduceras och även att den brukningsbara ytan ökar.





2.8:2 Vy från enskild väg mot E20, ovan fotomontage efter åtgärd, till höger nuvarande utseende. Av bilderna framgår hur bankhöjden reduceras.



3 Delgivning av ändringen

Berörda fastighetsägare och innehavare av särskild rätt informeras om ändringen och ombeds att skriftligen bekräfta att de har tagit del av ändringen. Eventuella synpunkter kommer att behandlas i ett särskilt utlåtande.

4 Kostnadsförändringar

Ändringen av vägplanen bedöms inte påverka projektets totalkostnad mer än marginellt.

5 Ändring eller komplettering av miljökonsekvensbeskrivningen (MKB)

Vägprojektet har inte bedömts medföra betydande miljöpåverkan, ingen MKB har upprättats. För ändringar i plan- och miljöbeskrivning, se avsnitt 2.6.

Samråd med Länsstyrelsen i Västra Götalands län har genomförts löpande. Ändringarna har inte bedömts medföra betydande miljöpåverkan.

Skövde, 2018-04-06

Projektledare Johan Larsson



Trafikverket, Skövde, Besöksadress: Trädgårdsgatan 15 D
Telefon: 0771-921 921, Texttelefon: 010-123 50 00

www.trafikverket.se