

RAPPORT

E45 Säffle – Valnäs, Mötesfri landsväg

Delen Säffle – Hammar

Säffle kommun, Värmlands län.

Inledande landskapsanalys 2020-05-26



Trafikverket

Postadress: Hamntorget, 65226 Karlstad

E-post: investeringsprojekt@trafikverket.se

Telefon: 0771-921 921

Dokumenttitel: PM Gestaltningsavsikter E45 del 2 Säffle – Hammar

Författare: AFRY

Dokumentdatum: 2020-05-26

Ärendenummer: TRV 2017/113998

Uppdragsnummer: 155701

Version: 1.0

Kontaktperson: Martin Bergvall, Projektledare 010-123 66 81

Innehållsförteckning

1 Inledning.....	4
1.1 Bakgrund till projektet	4
1.2 Ändamål och projektmål.....	4
1.3 Befintligt vägavsnitt	4
1.4 Gestaltungsavsikternas syfte.....	6
2 Gestaltungsavsikter	7
2.1 Val av lokalisering.....	7
3 Referenser	8
3.1 Skriftliga källor	8
3.2 Foto	8

1 Inledning

1.1 Bakgrund till projektet

Detta PM gestaltungsavsikter är en bilaga till samrådshandlingen inför ombyggnad av E45 Säffle - Valnäs.

Trafikverket planerar en ombyggnad av E45 för sträckan mellan Säffle - Valnäs till en mötesseparerad 2+1 väg. E45 är i Sverige klassad som nationell stamväg och sträcker sig mellan Göteborg och Karesuando. Sträckan är ca 16 km och uppdelad i flera delsträckor: del 1: Säffle, del 2: Säffle - Hammar och del 3: Hammar - Valnäs. För delen Säffle är endast underhållsåtgärder aktuellt och sträckan ingår ej i vägplanerna.

Målstandarden för den nya vägen ska vara 100 km/h med lokal sänkning av hastigheten genom Säffle och Värmlandsbro till 80 km/h.

Kollektivtrafikens behov på sträckan ska utredas såsom hållplatslägen, pendelparkeringar, anslutningsvägar, belysning och tillgänglighetsanpassning. Genomfart Säffle ska förbättras sett till gestaltning, vägvisning och bättre tillgänglighet för oskyddade trafikanter. Längs den ombyggda vägen ska trafiksäkerhetshöjande åtgärder utföras med nya hastighetskameror och hastighetsöversyn.

Detta PM gestaltungsavsikter berör endast del 2: Säffle - Hammar, se figur 1.

1.2 Ändamål och projektmål

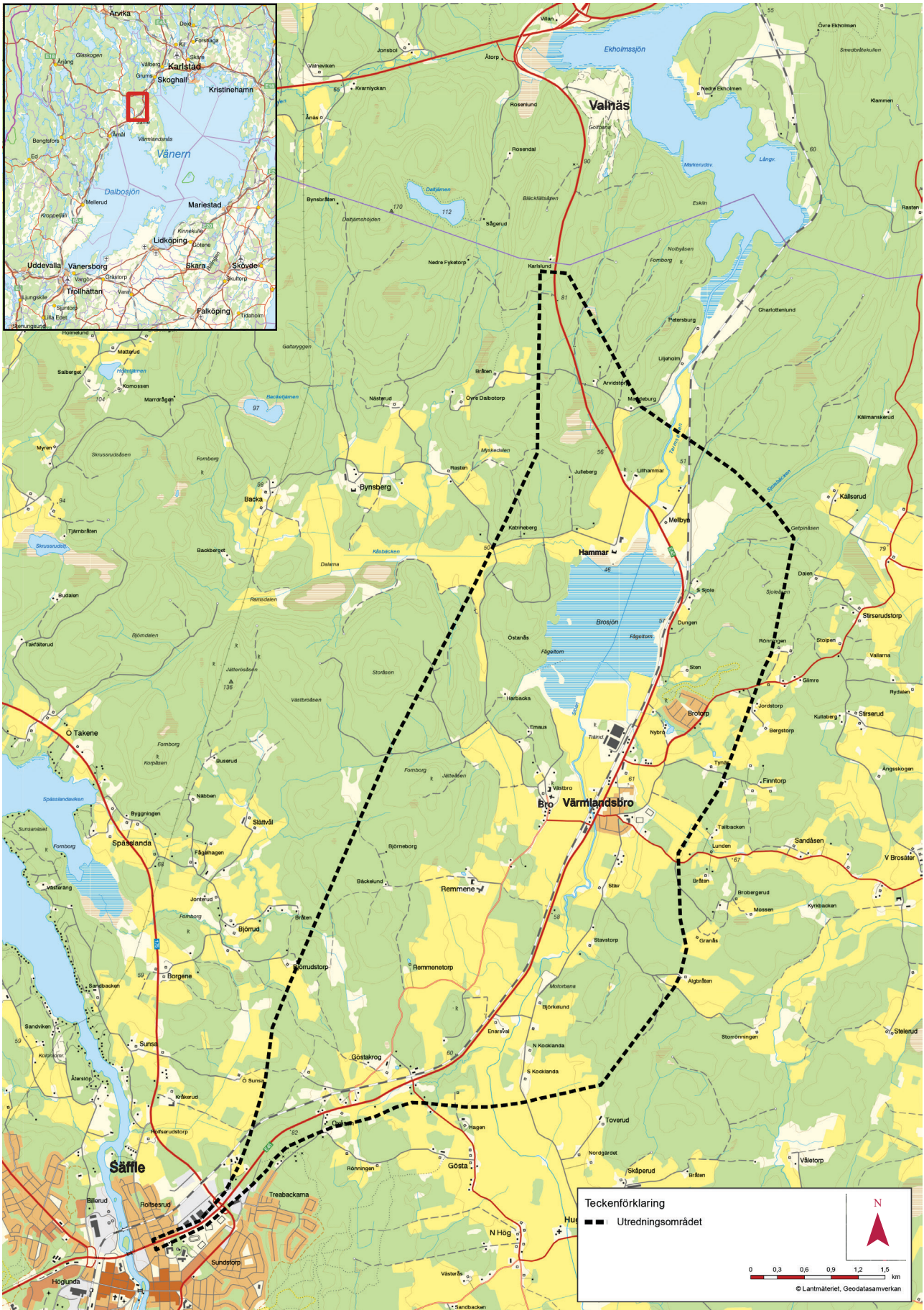
Projektets ändamål är att öka framkomlighet och trafiksäkerhet mellan Säffle och Valnäs.

Projektmål för E45 Säffle - Hammar är:

- En väl gestaltad väg som är anpassad till (natur-) och kulturlandskapet.
- Trafiksäkra, anpassade och väl utformade trafiklösningar.
- Minskad risk för viltolyckor.
- Ej försämrad kvalitet på vägdragvattnet.
- Bibehållen eller förbättrad vattenkvalitet och ekologiska värden för vattendrag som projektet påverkar.
- Ökad estetisk upplevelse av ny E45 genom tätorterna.
- Förbättrad boendemiljö i tätorterna.
- Ökad säkerhet för oskyddade trafikanter.
- Ökad tillgänglighet för oskyddade trafikanter.
- Ökad attraktivitet och tillgänglighet för kollektivtrafiken.

1.3 Befintligt vägavsnitt

Befintlig väg har varierande standard och den brister i tillgänglighet, framkomlighet och trafiksäkerhet. Vägutrustning, såsom räcken och belysning, har varierad standard. Mellan Säffle och Värmlandsbro är vägbredden 9 m och hastigheten 90 km/h. Genom Värmlandsbro är vägbredden 10,5 m och hastigheten 70 km/h. Mellan Värmlandsbro och Valnäsområdet är vägbredden 9 m och skyltad hastighet är 90 km/h.



Figur 1. Översiktskarta med utredningsområde del 2 Säfle - Hammar.

1.4 Gestaltungsavsikternas syfte

Gestaltungsavsikterna ska redovisa gestaltungsambitionerna för projektet och ska användas som underlag vid kommande utformning av väganläggningen. Avsikterna ska vägleda och lyfta vilka frågor, avsnitt eller aspekter som är viktiga att arbeta vidare med.



Figur 2. Utblick över jordbruksslätt från Bro kyrka.



Figur 3. Utblick över Brosjön och jordbruksslätt.

2 Gestaltungsavsikter

E45 går igenom ett landskap med stora kulturhistoriska värden och naturvärden. Framkomlighet och trafiksäkerhet för fordonstrafiken på E45 är viktiga aspekter i utformningen av vägen. Nedan presenteras de övergripande gestaltungsavsikterna för lokaliseringen av E45 del 2.

2.1 Val av lokalisering

- Lokaliseringen ska väljas utifrån att trafikanterna ska kunna uppleva den landskapliga karaktären och orientera sig med hjälp av utblickar från vägen. Variation längs sträckan är viktig ur ett trafikantperspektiv.
- Vid val av lokalisering är det viktigt att arbeta för att landskapets fragmentering med avseende på värdefull naturmark, jord- och skogsbruksmark inte ska öka.
- Kulturmiljöstärkande åtgärder bör vara en viktig del vid val av lokalisering av E45. Det rika kultur- och naturlandskapet bör tillgängliggöras för både trafikanter och besökare.
- Inom området finns en hel del enskilda objekt som exempelvis fornlämningar, träd, alléer och vattendrag som är skyddsvärda ur natur- och kulturvårdessynpunkt, vilka bör tas i beaktning vid val av lokalisering.
- Vid val av lokalisering bör bullerpåverkan för boenden och djurliv vägas in. Minimering av bullerskyddsåtgärder är eftersträvansvärt. Eventuella nya bulleråtgärder ska utformas så att de passar in i omgivningen.
- Lokalisering med hänsyn till Brosjön ska bidra till värden för både trafikanter och besökare av naturområdet.
- Vid val av lokalisering bör både vägens fysiska och visuella barriäreffekt beaktas för att minska dess påverkan för boende i Värmlandsbro och Brotorp.
- Lokalisering av eventuella faunapasager ska väljas utifrån landskapets form och kända faunastråk.



Figur 4. Skogsbeklätt landskap



Figur 5. Utblick mot Brosjön på höjden vid Brotorp.

3 Referenser

3.1 Skriftliga källor

Antonson. H. December 2006, Landskapets karaktärsdrag - En beskrivning för infrastrukturektorn, Publikation: 2006:33, Vägverket

Handbok för gestaltningsarbete och gestaltningsprogram i infrastrukturprojekt. Diarienummer: TRV 2014/78881 (Trafikverket, 2014)

Handlingsplan E45 Värmland, Mars 2009, Vägverket.

Kulturmiljöprogram för Säffle stadskärna - Säffle kommun, Värmlands län. 2014. Värmlands museum Enheten för kulturmiljö och regional utveckling.

Landskapsanalys för vägar och järnvägar en handledning (Trv, Publ 2016:33).

Skogsstyrelsen, Skogens pärlor, <https://www.skogsstyrelsen.se/skogens-parlor/>

Svenska kyrkan, Bro kyrkogårdsinventering (online)

Åtgärdsvalsstudie E45 Säffle-Valnäs, Säffle och Grums kommuner, Värmlands län. TRV 2015/28406, 2015-12-07.

3.2 Foto

Foton och illustrationer är framtagna av Trafikverket samt AFRY om inget annat anges.



TRAFIKVERKET

Trafikverket, 652 26 Karlstad. Besöksadress: Hamntorget.
Telefon: 0771-921 921, Texttelefon: 010-123 50 00

www.trafikverket.se