

Inledande landskapsanalys

E45 Säffle - Valnäs, Mötesfri landsväg

Säffle kommun och Grums kommun, Värmlands län

Vägplan, Samrådsunderlag, 2018-03-12



Trafikverket

Postadress: Hamntorget, 65226 Karlstad

E-post: investeringsprojekt@trafikverket.se

Telefon: 0771-921 921

Dokumenttitel: Inledande landskapsanalys E45 Säffle – Valnäs, Mötesfri landsväg

Författare: ÅF AB

Dokumentdatum: 2018-03-12

Ärendenummer: TRV 2017/95468

Uppdragsnummer: 739439

Version: 0.1

Kontaktperson: Kajsa Söderqvist, Projektledare 010-123 25 97

Innehållsförteckning

1	Inledning.....	4
1.1	Bakgrund till projektet	4
1.2	Landskapsanalysens syfte.....	4
1.3	Metod och avgränsning	4
1.4	Tidigare utredningar	4
2	Landskapsanalys	6
2.1	Landskapet i stort.....	6
2.2	Landskapstyper.....	10
2.3	Landskapskaraktärer	12
2.4	Känslighet och potential	16
2.4	Tematiska studier: Naturmiljö.....	18
2.5	Tematiska studier: Kulturmiljö	20
3	Referenser	23
3.1	Skriftliga källor	23
3.2	Foto	23

1 Inledning

Denna inledande landskapsanalys är en bilaga till samrådsunderlaget inför ombyggnad av E45 Säffle - Valnäs. Den inledande landskapsanalysen redovisar landskapets förutsättningar vid ombyggnaden av sträckan. Längre fram i projektet ska den inledande landskapsanalysen utvecklas till en landskapsanalys.

1.1 Bakgrund till projektet

Trafikverket planerar en ombyggnad av E45 för sträckan mellan Säffle-Valnäs till en mötesseparerad 2+1 väg. E45 är i Sverige klassad som nationell stamväg och sträcker sig mellan Göteborg och Karesuando. E45 ingår i det av EU utpekade transeuropeiska transportnätverket (TEN-T) som kompletterande till huvudnätet.

Befintlig väg har varierande standard och brister i tillgänglighet, framkomlighet och trafiksäkerhet. Målstandarden för den nya vägen ska vara 100 km/h med lokal sänkning av hastigheten genom Säffle och Värmlandsbro till 80 km/h. Sträckan är ca 16 km och uppdelad i flera delsträckor. Kollektivtrafikens behov på sträckan ska utredas såsom hållplatslägen, pendelparkeringar, anslutningsvägar, belysning och tillgänglighetsanpassning.

Genomfart Säffle ska förbättras sett till gestaltning, vägvisning och bättre tillgänglighet för oskyddade trafikanter. Längs den ombyggda vägen ska trafiksäkerhetshöjande åtgärder göras med nya hastighetskameror och hastighetsöversyn. Dessutom planeras en ny cykelväg mellan Säffle och Värmlandsbro. Cykelvägen ska vara separerad och en 3 meter bred skiljeremsa eftersträvas samt lokaliserad öster om vägen. Genom Värmlandsbro planeras en ny gång- och cykelväg samt en ny GC-passage.

1.2 Landskapsanalysens syfte

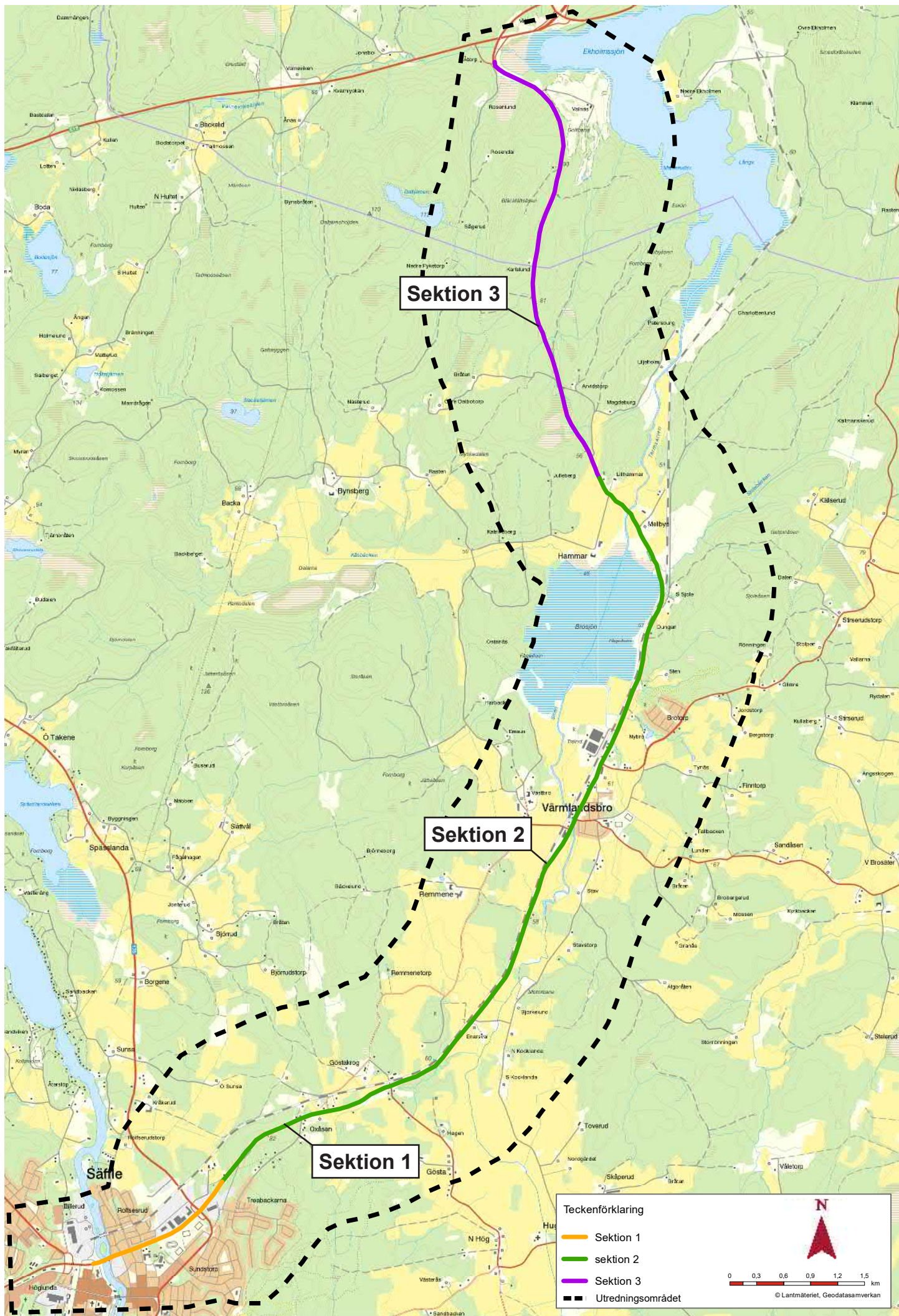
Landskapsanalysens syfte är att ge en förståelse för hela landskapet och vad som är viktigt att hantera vid ombyggnaden av E45 till mötesfri landsväg mellan Säffle och Valnäs. Analysen ska definiera landskapets förutsättningar, landskapsbild, landskapstyper, landskapskaraktärer, känslighet och utvecklingsmöjligheter. Analysen ska vara ett kunskaps- och planeringsunderlag för vidare arbete i projektet och ska ligga till grund för lokalisering och utformning av vägen.

1.3 Metod och avgränsning

En landskapsanalys är en systematisk kartläggning av ett avgränsat område för att skaffa sig en helhetsbild av landskapets huvudsakliga innehåll - dess karaktär, funktioner och värden. Metoden är kartstudier, genomgång av befintliga utredningar och underlag samt platsbesök. Landskapsanalysen omfattar landskapet inom utredningsområdet för den valda korridoren se figur 1.

1.4 Tidigare utredningar

Ett gestaltungsprogram för genomfart Säffle har tagits fram av Sweco och Säffle kommun 2016 som en del i arbetet med den fördjupade översiktsplanen.



Figur 1. Översiktskarta med utredningsområdet (cirka 1 km från vägens mittlinje). Vägkorridoren är uppdelad i olika sektioner.

2 Landskapsanalys

Landskap: Landskap är "ett område sådant som det uppfattas av människor och vars karaktär är resultatet av påverkan av och samspel mellan naturliga och/eller mänskliga faktorer" (Europeiska landskapskonventionen kap 1, artikel 1a).

Landskapsbild: Landskapsbilden är den visuella upplevelsen av ett landskap.

Landskapstyp: En landskapstyp är en benämning för en viss generell uppbyggnad av ett landskap.

Landskapskaraktär: En landskapskaraktär är en lokalt förankrad benämning på en unik och specifik karaktär för det aktuella landskapet.

2.1 Landskapet i stort

Det värmländska landskapet kännetecknas av de stora dalstråken som i främst går i nordvästlig-sydvästlig riktning och mynnar i det flacka slättområdet norr om Vänern. Dessa former har styrt lokaliseringen av landskapets kommunikationsriktningar. I ett regionalt perspektiv utgör utredningsområdet en del av Vänernslätten som ligger under högsta kustlinjen. Det som kännetecknar detta landskap är svaga, blandskogsklädda höjder med mellanliggande sedimentjordar som nyttjas som jordbruksmark samt centralbygderna som traditionellt har lokaliserats intill Vänern och vattendrag som når Vänern. (Antonsson, 2006). Vad som är speciellt för utredningsområdet är insjön Brosjön som troligtvis nyttjats för både slätter, fiske och fågeljakt samt varit farbar vilket medfört att bebyggelsen koncentrerats kring denna.

Landskapsbild

Landskapsbilden präglas av öppet jordbrukslandskap med insprängda skogspartier, skogbeklädda områden med inslag av bergidagen och bebyggelsekoncentrationerna Säffle och Värmlandsbro. Delar av sträckan bildar ett öppet stråk av det öppna slättlandskapet och Brosjön som knyts samman av Slöan och Tarmsälven och som fortsätter upp mot Ekholmssjön. Landskapsrum skapas i kontrasterna mellan det öppna jordbrukslandskapet och de slutna skogbeklädda områdena. Ytterligare en kantzon uppstår i gränsen mellan Säffles bebyggelse och det omgivande både öppna och slutna landskapet.

Topografi och geologi

Topografin varierar i området. Jordbruksmarken är flack till böljande medan de skogbeklädda områdena har höjder och en mer varierande topografi främst i de norra delarna av utredningsområdet. Landskapet präglas också av de tydliga kommunikationsstråk som E45:an och järnvägen utgör. Järnvägen, som delvis går intill vägen på dess västra sida, är ett markant inslag i landskapsbilden.



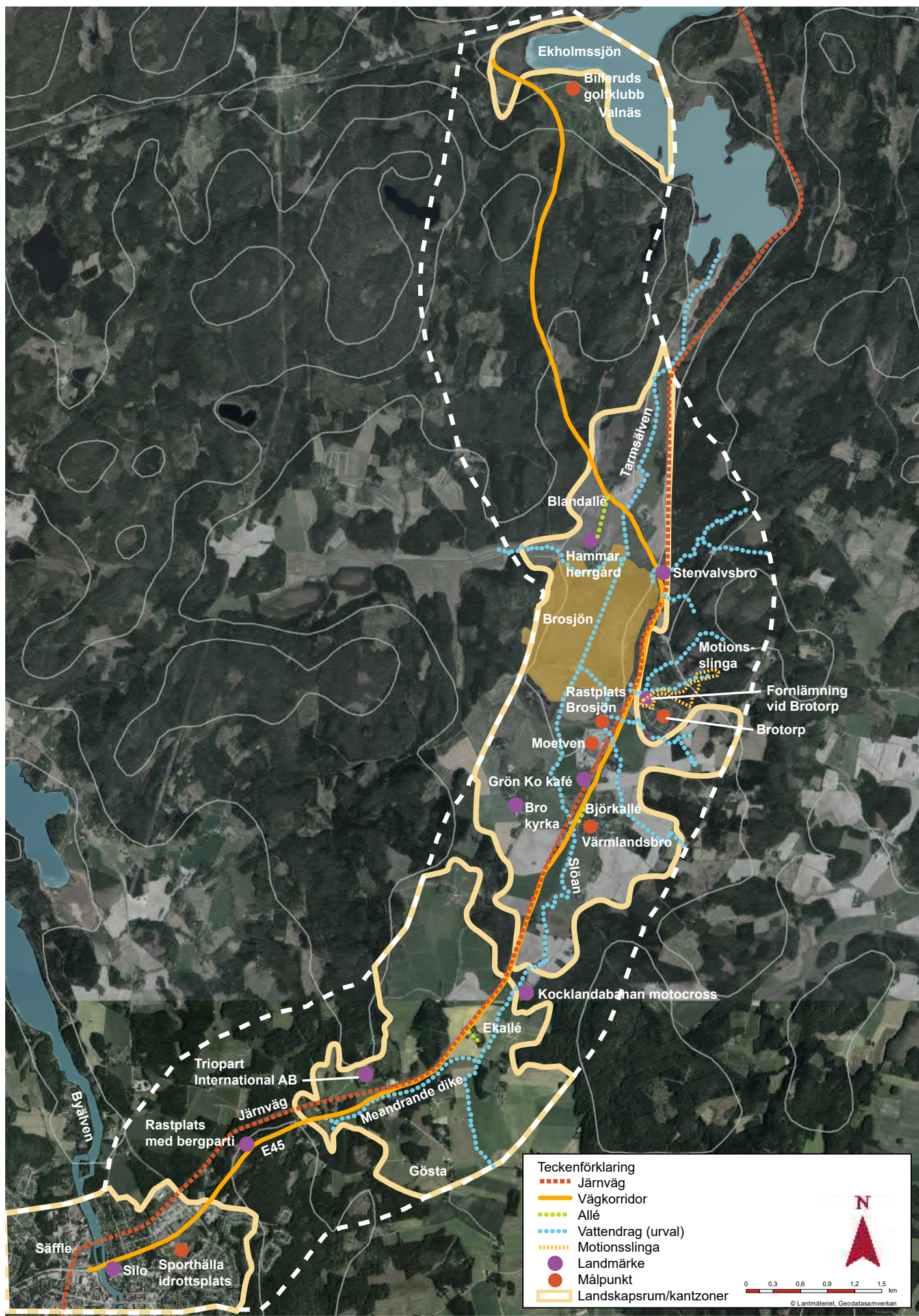
Figur 2. Bergparti vid infarten till Säffle.



Figur 3. Allé vid infarten till Hammar herrgård



Figur 4. Bro kyrka



Figur 5. Analys av landskapets form och skala inom korridoren.

Områdets geotekniska förhållanden består omväxlande av postglacial lera och partier med litet eller ingen jordtäckning på berg. Det förekommer också postglacial lera och morän framförallt från Brosjön och norrut. Mellan Hammar och Valnäs finns det mossar längs med vägkorridoren. Vid Valnäsmotet finns en grundläggnings och översvämningssproblematik.

Karaktärskapande vattendrag

Vägkorridoren passerar tre älvar Tarmsälven, Slöan och Byälven som utgör karakteristiska inslag i landskapsbilden. Byälven ligger i centrala Säffle, Slöan passerar strax söder om Värmlandsbro och Tarmsälven norr om Värmlandsbro. Brosjön är en grund sjö med våtmarkskaraktär. På östra sidan av vägen vid Valnäs ligger Ekholmssjön. På östra sidan av E45, norr om Oxåsen rinner en meandrande bäck som är biotopskyddad. En bergformation avskiljer bäcken från åkermarken in mot korsningen till Göstakrog och Hög.

Landmärken

Det finns flera karakteristiska landmärken längs med sträckan. Bland annat Hammer herrgård som ligger norr om Brosjön, Bro kyrka som ligger på en moränhöjd söder om Värmlandsbro och den gamla järnvägsstationen i Värmlandsbro. Vid infarten till Säffle finns ett bergparti och intill Byälven ligger Lantmännens silo. Flera alléer i det öppna landskapet utgör ytterligare ett karaktärselement. Det finns alléer som ligger intill vägkorridoren, en blandallé vid infarten till Hammar herrgård, en björkallé i Värmlandsbro och en ekallé vid Kocklanda.

Målpunkter

Det finns flera målpunkter i området. På flera ställen, främst i Värmlandsbro, utgör järnvägen och E45 större barriärer som försämrar närheten till målpunkter på olika sidor av vägen. I Säffle finns många fritidsaktiviteter, skolor och turistmål. I Värmlandsbro finns skolor, pizzerior och Grön ko café och saluhall. Brosjön är ett utflyktsmål för fågelskådare och naturintresserade turister, skolbarn och bybor. Vid Valnäs utgör Billerud Golfklubb en större målpunkt.



Figur 7. Grön Ko café och saluhall.



Figur 8. Rastplats vid Brosjön.



Figur 9. Järnvägen



MÅLPUNKTER

E45 Säffle - Valnäs
Sektion 1

Datum: 2018-01-11

Skala (A4): 1:25 000

0 0,2 0,4 0,6 0,8 1 km

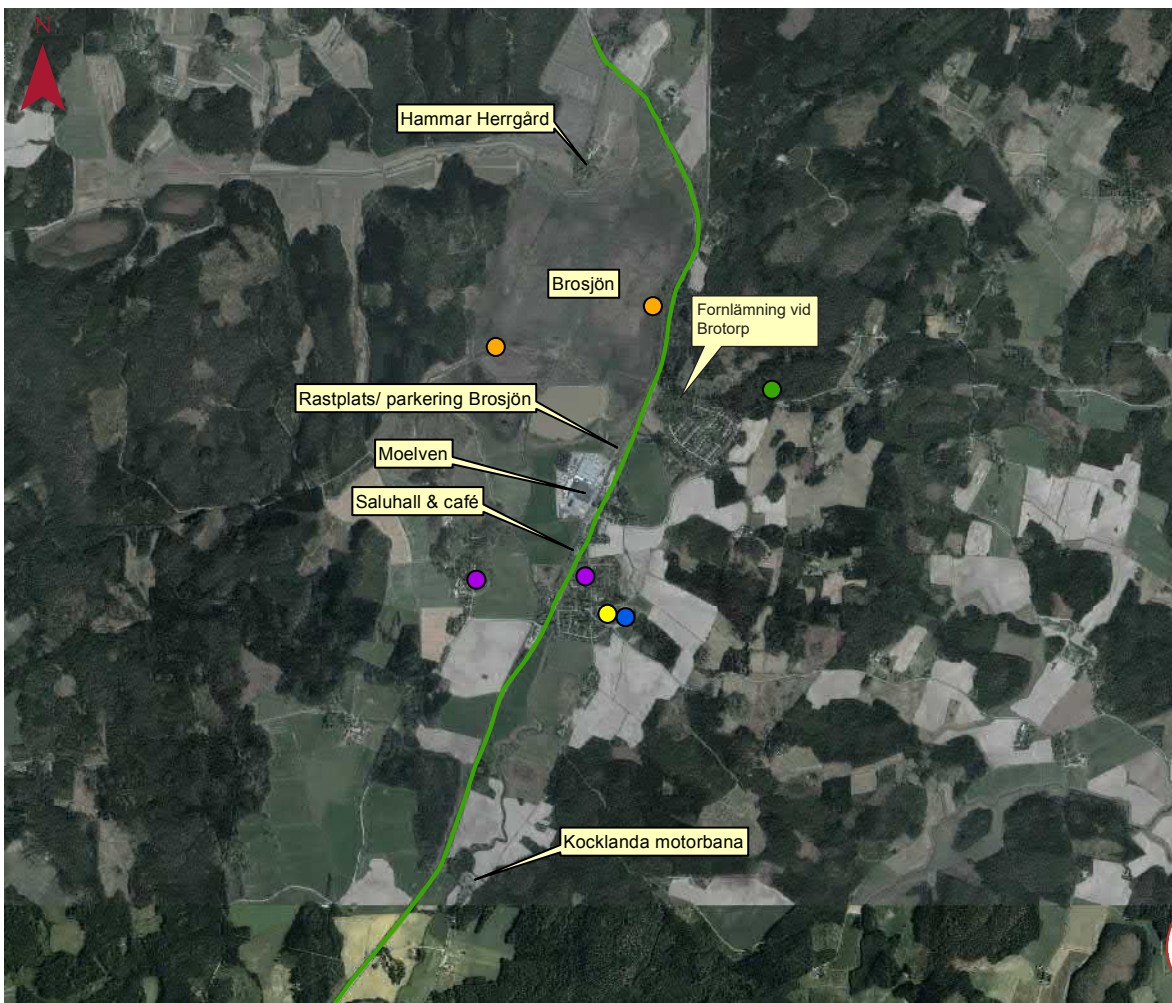
© Lantmäteriet, Geodatasamverkan

Teckenförklaring

- Sektion 1
- Skola
- Sportanläggning/ simhall
- Sjukhus
- Kyrka
- Vandringsled
- Bibliotek



Figur 10. Målpunkter i Säffle



MÅLPUNKTER

E45 Säffle - Valnäs
Sektion 2

Datum: 2018-01-11

Skala (A4): 1:35 000

0 0,3 0,6 0,9 1,2 1,5 km

© Lantmäteriet, Geodatasamverkan

Teckenförklaring

- Sektion 2
- Skola
- Sportanläggning/ simhall
- Kyrka
- Vandringsled
- Fågelto



Figur 11. Målpunkter i Värmlandsbro

2.2 Landskapstyper

Det finns fyra övergripande landskapstyper i området:

- öppet jordbrukslandskap med insprängda skogspartier
- stadslandskap/tätorter
- skogbeklätt landskap
- sjölandskap

Öppet jordbrukslandskap med insprängda skogspartier

Den södra delen utgörs av ett mosaiklandskap, jordbrukslandskap med insprängda skogspartier (se figur 12). Brosjön beteslandskap är en del av denna landskapstyp. Här finns enstaka gårdar, kyrkor och alléer. I detta landskap kan åkerholmar förekomma. Golfbanan vid Valnäs har inkluderats i denna landskapstyp.

Stadslandskap/tätorter

Väggkorridoren passerar genom tätorterna Säffle och Värmlandsbro. Bebyggelsen utgörs av villor omgivna av trädgårdar samt industri- och handelsverksamheter. Bebyggelsen ligger bitvis nära vägen. På den östra sidan en bit från E45 finns tätorten Brotorp.

Skogbeklätt landskap

Längs delar av väggkorridoren finns kuperat skogbeklätt landskap med inslag bergidagen. Det är främst norr om Brosjön som denna landskapstyp förekommer.

Sjölandskap

Ekholmssjön ligger i den norra delen av väggkorridoren. Här finns även översvåmningszoner med våtmarkskaraktär intill sjön. Våtmarken är beklädd med busk- och lövträdsvegetation.



Figur 12. Öppet jordbrukslandskap med insprängda skogspartier



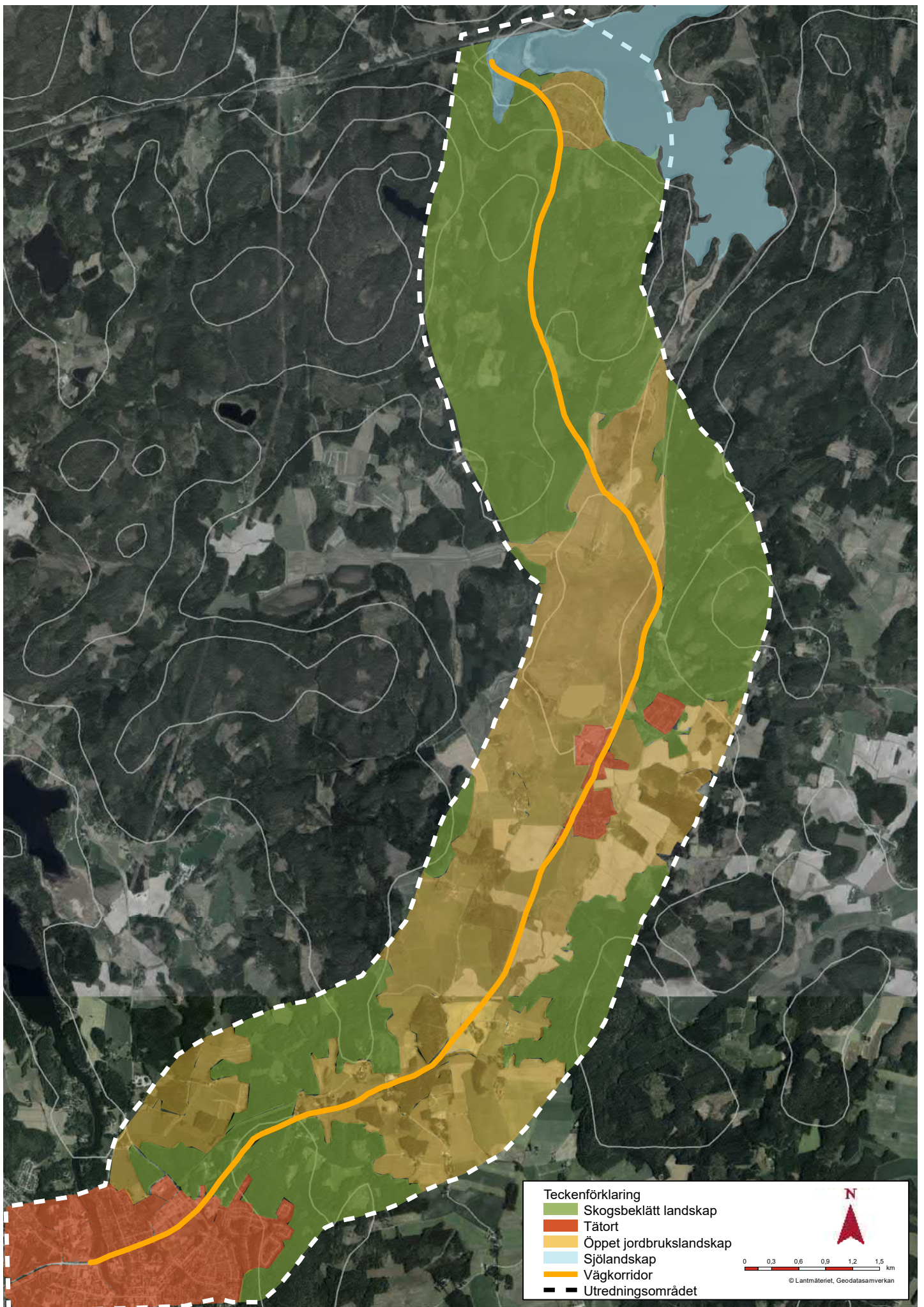
Figur 14. Stadslandskap/tätorter



Figur 13. Skogbeklätt landskap



Figur 15. Sjölandskap



Figur 16. Ortofot med landskapstyper

2.3 Landskapskaraktärer

Längs den 16 kilometer långa sträckan finns det unika landskapskaraktärer som kan upplevas längs med vägkorridoren. Landskapskaraktärsanalysen kommer att utvecklas i fortsatt arbete med landskapsanalysen.

1. Infarten till Säffle

Landskapstyp: Tätort, Skogbeklätt landskap

Vid infarten till Säffle finns industri- och handelsverksamheter, villabebyggelse och Sporthälla idrottsplats. Vegetationen utgörs av öppna gräsytor med träd, trädgårdarna som omgärdar villorna och ett skogbeklätt landskap med tallskog och lövskog strax utanför Säffle. Vägen passerar över Byälven på bro, men upplevelsen av älven är liten från vägrummet. Byälven erbjuder möjligheter till fiske av gös. Träd skymmer bitvis utblickarna Byälven och Säffles samlade stadsbebyggelse. Landmärken längs sträckan är Lantmännens silo intill Byälven och ett bergparti med rastplats i det skogbeklädda området strax utanför Säffle. Lantmännens silo har kulturhistoriskt värde som en del av de tidiga industrierna som växte fram i Säffle. Det finns många målpunkter på båda sidor av vägen och E45 utgör en större barriär. Trafikmiljön är dominerande och vägrummet saknar en enhetlig utformning gällande vägutrustning som räcken, mittbarriär och belysning samt tydlig vägvisning.

2. Jordbruksslätt vid Gösta krog

Landskapstyp: Öppet jordbrukslandskap med insprängda skogspartier.

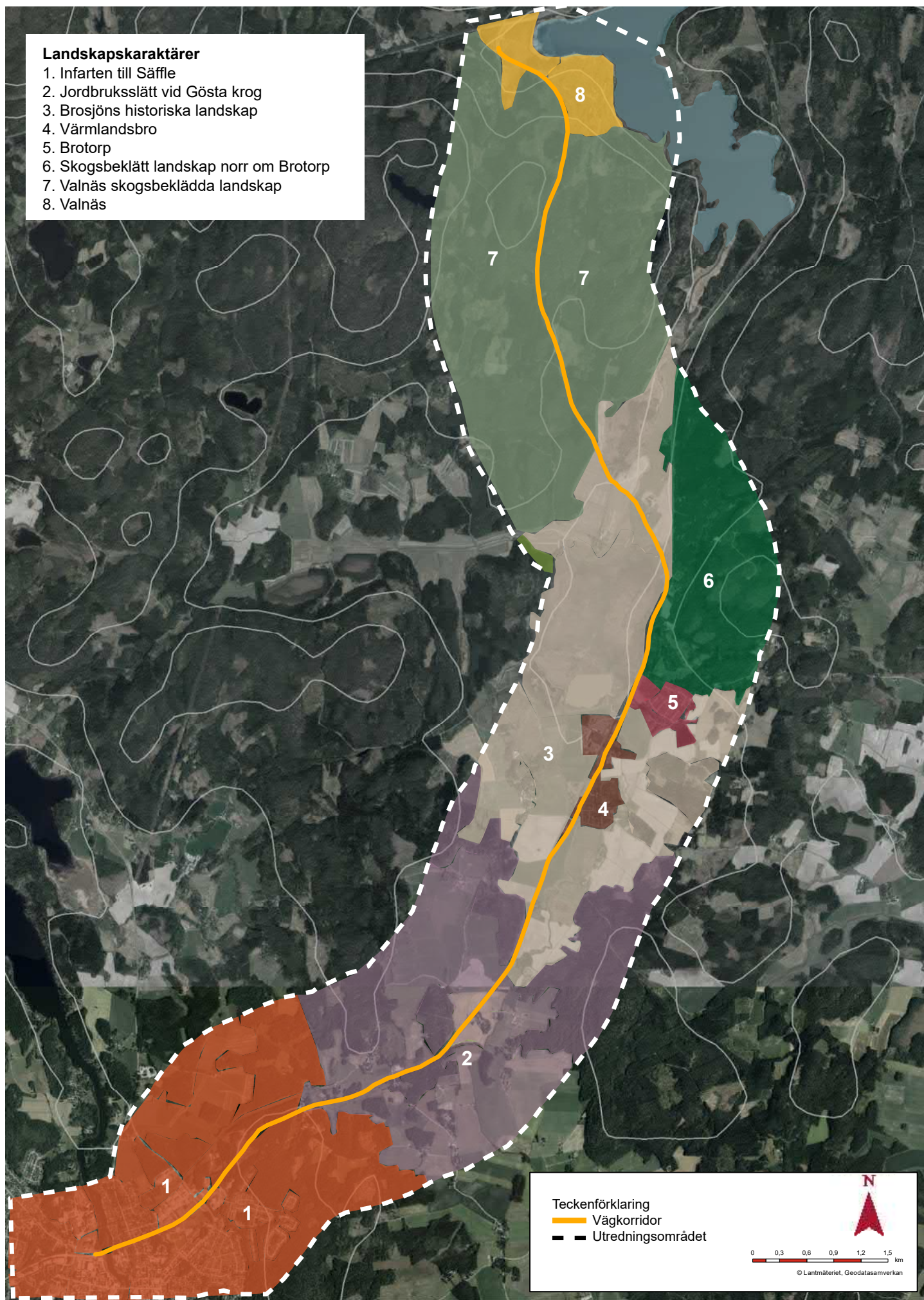
Landskapet är varierat och bitvis småskalig karaktär med inslag av enstaka gårdar. En ekallé och ett meandrande dike ligger intill vägkorridoren på östra sidan. En fornlämning syns som en liten kulle i det öppna landskapet. Järnvägen ligger på västra sidan av vägen och utgör ett markant inslag i landskapsbilden. Järnvägen medför svårigheter vid breddning av vägen. Gösta krog är en gammal krog från 1600-talet och tingsplats som ligger där två vägar möts. En målpunkt är Kocklandabanan där Säffle Motocrossklubb driver verksamhet och barn och ungdomar kan prova på motocross.



Figur 17. Bergparti vid infarten till Säffle.



Figur 18. Jordbruksslätt vid Kocklanda.



Figur 19. Ortofoto med landskapskaraktärer

3. Brosjöns historiska landskap

Landskapstyp: Öppet jordbrukslandskap med insprängda skogspartier.
Landskapet är småskaligt och varierat. Brosjön, fornlämningarna och Bro kyrka vittnar om platsens kulturhistoriska värden.

Brosjön är en grund sjö som idag har karaktären av en våtmark. Sjön är ett Natura 2000-området som hyser många fågelarter. Våtmarken betas regelbundet och trampet från djuren gynnar den rika florin av lågväxande örter och gräs. Landskapet präglas av ålderdomlig karaktär med kontinuitet och har under lång tid nyttjats som slåtter- och betesmark. Stora ladugårdar skymtas på håll. Från E45 erbjuds vackra utblickar mot sjön. Brosjön är ett utflyktsmål med vandringsmöjlighet, fågeltorn och picknickbord. Hammar herrgård utgör ett tydligt landmärke. Till herrgården leder en mindre väg som kantas av en blandallé.

Norr om Brosjön finns hagmarker på båda sidor av vägen med bergidagen, gårdsgårdar och alléer. Betesdjuren rör sig mellan dessa hagmarker och Brosjön under vägen och järnvägen. Tio meter från väg 45 finns en äldre tamdjurspassage i form av en stenvalvsbro. Brotorps fornlämning består av flera gravar på en höjd bevuxen med lingonris, tallar och björkar. Från höjden erbjuds utblickar mot Brosjön.

Bro kyrka som ligger på en moränhöjd utgör ytterligare ett landmärke. På platsen har det funnits kyrkor sedan medeltiden medan nuvarande vita kyrka präglas av ombyggnad på 1700-talet. Fram till kyrkan leder en kulturväg (=kulturhistoriskt värdefull väg enligt trafikverket).



Figur 20. Brosjön



Figur 21. Hagmarker norr om Brosjön.

4. Värmlandsbro

Landskapstyp: Tätort.

Värmlandsbro präglas av villabebyggelse omgivna av trädgårdar varav vissa ligger nära vägen. Vattendraget Slöan, kantat av träd och buskar, passeras på bro och det är troligtvis härifrån som orten har fått sitt namn. En björkallé finns på östra sidan av vägen. Järnvägen och träindustrin som funnits sedan 1800-talet har haft betydelse för samhällets utveckling. Det finns en hållplats för järnvägen som inte i bruk.

I dagsläget utgör E45 och järnvägen större barriärer som begränsar möjligheten att nå målpunkter Värmlandsbro. Bland målpunkterna finns flera matställen och bensinstation. I den karakteristiska gamla järnvägsstationen finns besöksmålet Grönko café och saluhall. Träindustrin Moelven Byggmodul AB har cirka 480 anställda ligger på västra sidan av E45. Värmlandsbro skola har förskoleklass upp till åk 6 med cirka 80 elever. Det finns ett planlagt industriområde i södra Värmlandsbro.

5. Brotorp

Landskapstyp: Tätort.

Brotorp är ett mindre tätort som inte upplevs från vägkorridoren. Det finns möjlighet för gång- och cykeltrafikanter att röra sig mellan Brotorp och Värmlandsbro delvis på en trafikseparerad gång- och cykelväg och delvis på en mindre väg i blandtrafik.



Figur 22. Värmlandsbro.



Figur 23. Skogsbeklätt landskap norr om Brotorp



Figur 24. Valnäs skogar och Valnäsbacken

6. Skogsbeklätt landskap norr om Brotorp

Landskapstyp: Skogsbeklätt landskap

Skogsbeklätt område norr om Brotorp. Ett mindre område närmast vägkorridoren berörs av naturvårdsavtal. Området beskrivs som lövrik barrnatturskog.

7. Valnäs skogsbeklädda landskap

Landskapstyp: Skogsbeklätt landskap

Mellan Värmlandsbro och Valnäs finns ett kuperat skogslandskap tätt bevuxet med mestadels björk och gran. Här förekommer även bergidagen.

8. Valnäs

Landskapstyp: Sjölandskap inklusive Billeruds golfbana.

Närmast Valnäs präglas landskapet av trafikmiljön. På den östra sidan av vägen finns en gång- och cykelväg som leder fram till målpunkten, Billerud Golfklubb. Ekholmssjön ligger på vägens östra sidan och det går i nuläget inte att få några utblickar mot Ekholmssjön på grund av igenväxning. I anslutning till sjön finns översvämningszoner och det har förekommit översvämningar på vägen. Landskapet runt vägkorridoren har delvis en våtmarkskaraktär med halvöppen busk- och lövträdsvegetation samt mer slutna partier träd. Vägens profil har stora höjdskillnader. Vid den branta Valnäsbacken kan det uppstå trafiksäkerhetsproblem vid omkörningar särskilt vid halka. Det förekommer flertalet slänter med krossmaterial där sly slår upp och som ger ett ej omhändertaget intryck. Här finns även en plankorsning som ej är i bruk.



Figur 25. Gång- och cykelväg vid Valnäs.



Figur 26. Valnäs trafikplats.

2.4 Känslighet och potential

Landskapskaraktärernas känslighet och potential kommer att utvecklas vidare i fortsatt arbete med landskapsanalysen. Nedan görs en preliminär bedömning över aspekter att ta hänsyn till vid breddningen av vägen.

Karaktärsområde 1: Infarten till Säffle

Infarten till Säffle är känslig för ytterligare barriäreffekt och en förbättrad utformning eftersträvas. Möjligheten att förstärka karaktärer som Byälven, grönytor som omger vägrummet och karaktärs-element som bergpartiet bör ses över. Ytterligare en möjlighet är att gallra vegetationen för att förbättra utblickarna mot Säffle centrum och Byälven. Där vägkorridoren passerar skogspartiet kan avbaningsmassor användas för att stödja etablering av lokal flora. Brynszoner och skogskaraktären kan stärkas genom återplantering av bryn och att naturelement som större stenblock lämnas kvar.

Karaktärsområde 2: Jordbruksslätt vid Gösta krog

Vid jordbruksslätten vid Gösta krog är det viktigt att ta hänsyn till enskilda objekt som allén och det meandrande diket. Vägen bör inte bli allt för dominerande i landskapsbilden. Brynzonerna längs skogspartierna är värdefulla och där

vägkorridoren går intill skogspartier är det viktigt att bryn återskapas. En möjlighet är att arbeta med artrika vägkanter i det öppna jordbrukslandskapet som kan utgöra en ny spridningskorridor.

Karaktärsområde 3: Brosjöns historiska landskap

Brosjöns historiska landskap har många historiska spår i form av fornlämningar och kulturhistoriska verksamheter som betesmark. Natura 2000-området Brosjön har även stora naturvärden och är känsligt för förändringar i vattennivån, föroreningar och negativ påverkan på fågellivet. Eftersom det troligtvis finns ekologiska samband med omgivningen är området känsligt för ytterligare barriäreffekt och fragmentering av landskapet. Stenvalvsbron vid Brosjön (fornlämning enligt FMIS) som ligger 10 meter från vägkorridoren, allén vid infarten till Hammar herrgård samt området runt fornlämningen vid Brotorp är ytterligare känsliga objekt som bör skyddas.

Karaktärsområde 5: Värmlandsbro

Värmlandsbro är känsligt för ytterligare barriäreffekt i samband med ombyggnaden av E45. En ny gång- och cykelpassage kan förbättra möjligheterna att trafiksäkert nå olika målpunkter.

Karaktärsområde 6: Skogbeklätt landskap norr om Brotorp

Det skogbeklädda landskapet norr om Brotorp bedöms preliminärt ha en mer känslig naturmiljö jämfört med den skogsmark/produktionsskog som förekommer i den norra delen av området. Det kan finnas ekologiska samband mellan detta område och Brosjön. Bryn som berörs bör återskapas.

Karaktärsområde 7: Valnäs skogbeklädda landskap

Längs Valnäs skogbeklädda landskap kan brynszoner och skogskaraktären stärkas genom återplantering av bryn och att naturelement som större stenblock lämnas kvar. Avbaningsmassor för att stödja etablering av lokal flora kan användas.

Karaktärsområde 8: Valnäs

Vid Valnäs kan möjligheten att gallra för att skapa utblickar mot Ekholmsjön utredas. Mark- och miljöförutsättningarna bör förbättras och risken för köbildning vid Valnäsbacken bör ses över. Slänterna med krossmaterial där sly slår upp bör ses över. Plankorsning som ej är i bruk kan tas bort för att skapa ett mer omhändertaget intryck.

2.5 Tematiska studier: Naturmiljö

Övergripande kan landskapet delas upp i två typer av naturmiljöer. I den södra delen av området finns ett mosaiklandskap med småbrutet jordbrukslandskap och mindre skogspartier. Naturvärden kan förekomma i brynzonerna som utgör kanten mellan det öppna jordbrukslandskapet och de mindre skogspartierna. Variationen bidrar till den biologiska mångfalden. I den norra delen finns skogsmark med inslag av björk och gran. Detta bedöms främst vara produktionsskog. Vid Valnäsmotet finns ett mer fuktigt område bevuxet med lägre vegetation som utgör översvämningsszon för Ekholmssjön.

Brosjön

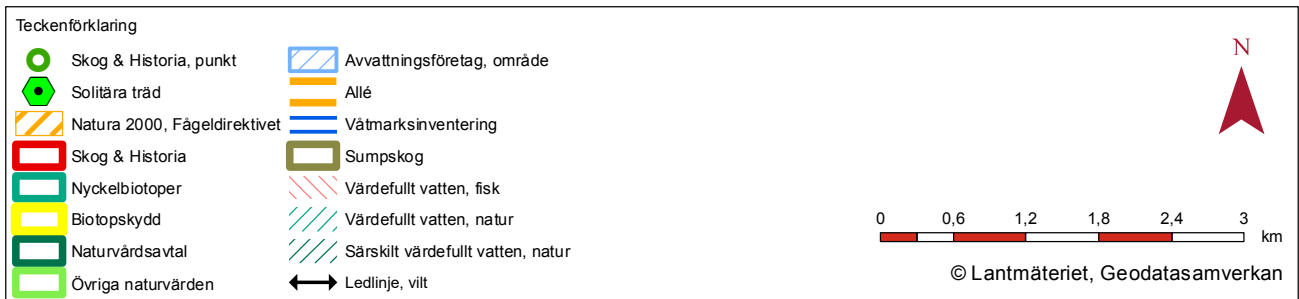
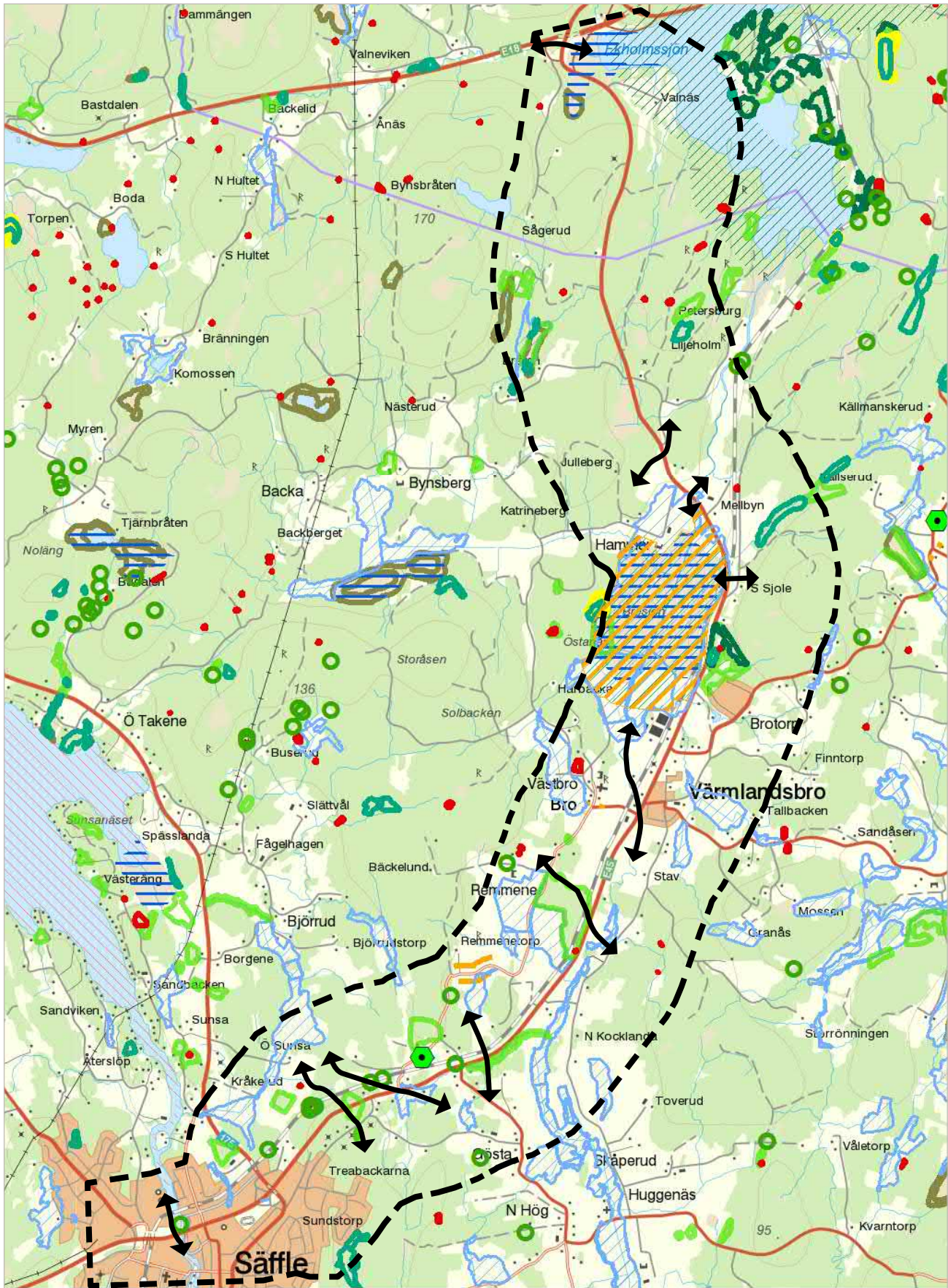
Natura 2000-området Brosjön är en grund sjö som har karaktären av en våtmark med varierande vattennivå. Området är bevuxet med höga gräs och starrarter och betas regelbundet. Under 1900-talet upphörde hävden på grund av rationaliseringar i jordbruket vilket ledde till att sjön växte igen. Därför startades ett restaureringsarbete 1998 för att återskapa betesmarkerna. Brosjön är särskilt värdefull för häckande och rastande våtmarksfåglar. Det finns cirka 40 arter som häckar regelbundet i området och över 200 arter har setts. Det kan finnas ekologiska samband mellan Brosjön och andra delar av området. Exempelvis kan samband finnas mellan det delvis biotopskyddade skogsområdet på östra sidan av E45. I denna skogsmark finns inslag av lövträd och blöta områden och det rinner även mindre vattendrag mot Brosjön. Förhållandet mellan de torra och blöta betesmarkerna vid Brosjön är betydelsefullt. Vid Brosjön rör sig betesdjuren rör sig under E45 och järnvägen. Troligtvis utnyttjar klövviltet även passagerna under vägen och järnvägen, men tamdjurens stängsel runt hagmarkerna utgör barriärer för större vilt. Tarmsälven avvattnar Brosjön och rinner därefter ut i Ekholmssjön. Slöan rinner ut i Brosjön vars tillrinningsområde består av cirka 12 000 ha mark varav cirka 30% utgörs av jordbruksmark. Eftersom det finns vattendrag och naturmiljöer nära vägkorridoren är delar av området känsligt för föroreningar som kan spridas via vägvattnet eller vid olyckor i samband med transporter av farligt gods.

Övriga objekt och områden

Det finns flera naturvärdesobjekt nära vägkorridoren exempelvis alléer, en meandrande bäck vid Oxåsen, en stenvalvsbro för tamdjur-djurpassage vid Brosjön, en öppen sandslänt i sydvästläge samt flera skogsområden som är utpekade som naturvärden enligt skogsstyrelsen.

Viltstråk

Det är vanligt att älg och råddjur rör sig i brynzonerna. Slöan och Tarmsälven har ekologiska samband utgör ledstrukturer för djur. Även Byälven utgör en ledlinje för vilt. Viltet har behov av att korsa E45, men på den 16 km långa vägsträckan finns det idag för få planskilda passager för det större viltet.



Figur 27. Karta naturmiljö

2.6 Tematiska studier: Kulturmiljö

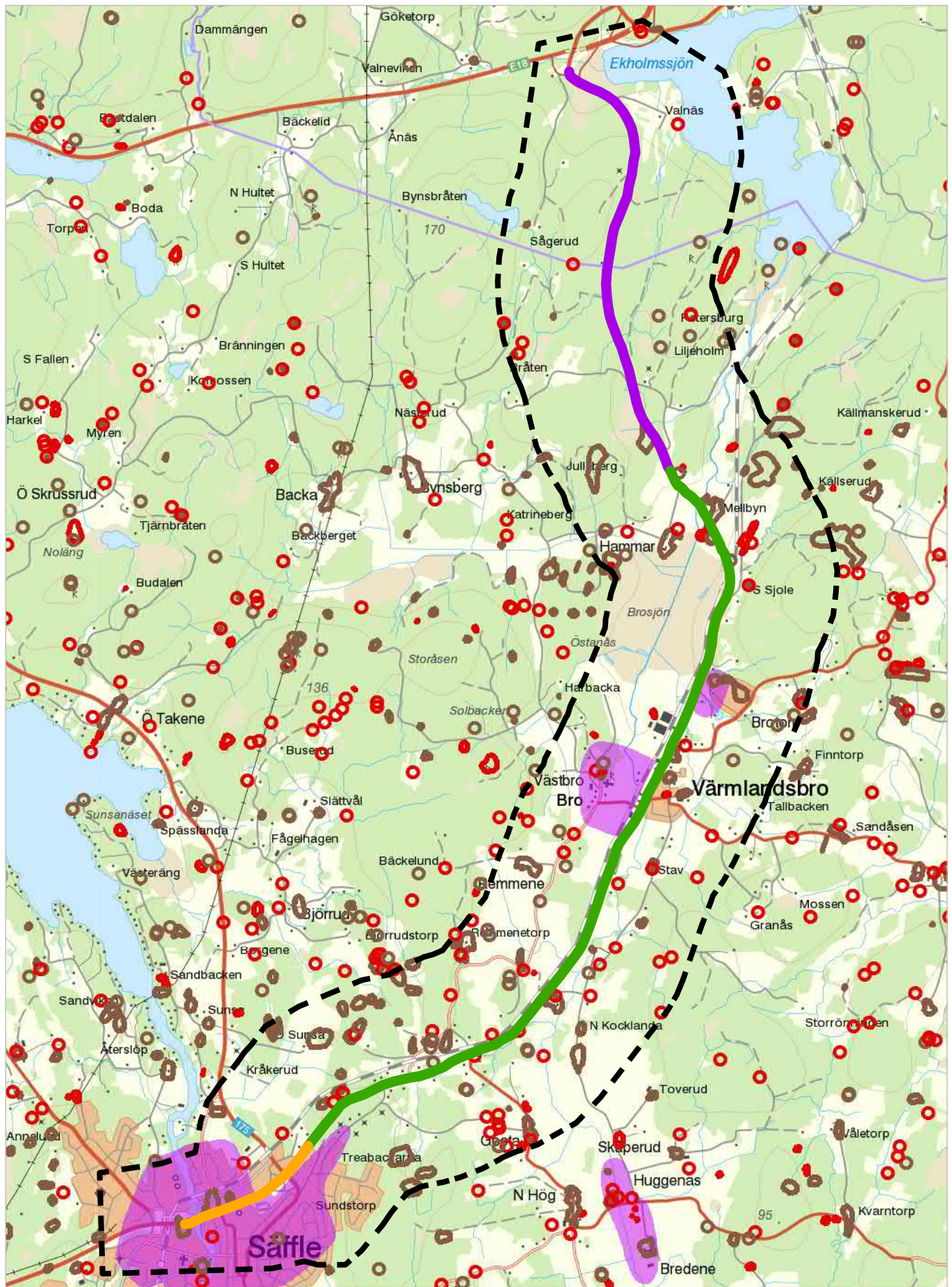
Områden som är utpekade i kulturmiljöprogrammet Ditt Värmland från 1989 är Säffle, fornlämningsmiljön Brotorp och Bro kyrka med bebyggelsemiljön och kyrka.

Området runt Brosjön har varit betydelsefullt ur ett historiskt perspektiv. Bebyggelsen har koncentrerats kring insjön som nyttjats som slåtter och betesmark och den har även varit farbar med båt. Den tidsperiod gällande fornlämningar som är tydligast kring Brosjön är yngre järnåldern (400-1050 e Kr) och medeltiden (gårdar kända från den tiden). På en höjd vid Brotorp, på östra sidan av vägen, finns en fin fornlämning i form av ett gravröse från bronsåldern samt en grav som är utformad som en domarring med klumpstenar i cirkel, en stenkrets (domarringslik) och en övertorvad stensättning. De tre sista betraktas som yngre järnåldersgravar. Från höjden finns möjlighet till vackra utblickar över Brosjön och placeringen av gravarna har troligtvis gjorts på grund av utsikten mot sjön. Det kan förekomma fornlämningar i form av boplatser i närheten av denna typ av gravar. På den östra sidan av E45 i höjd med Brosjön finns även en fornlämning i form av en stenvalvsbro för tamdjurspassage som är placerad cirka 10 meter från väggkant. Hammar herrgård, strax norr om Brosjön, är utpekad som en kulturhistoriskt intressant bebyggelsemiljö i Säffle kommuns översiktsplan (2013). Bro socken (Bro kyrka) har funnits sedan medeltiden på 1100- 1200-talet. Det är okänt hur gammal dagens stenkyrka är, men byggnaden präglas av ombyggnader genomförda på 1700-talet. Fram till kyrkan leder en väg som är utpekad som kulturväg av Trafikverket och Länsstyrelsen.

Delar av utredningsområdet är intressant ur kommunikationssynpunkt. Den gamla landsvägen från 1700-talet gick mellan Säffle till Bro kyrka och vidare mot Liljedal. Vid Värmlandsbro har landsvägen passerat Slöan på bro och det är troligtvis därifrån namnet bro kommer. Att Brosjön har varit farbar med båt har haft betydelse för kommunikationerna. Vid Brosjön har det funnits en träindustri sedan 1800-talet, det som idag är träindustrin Moelven.

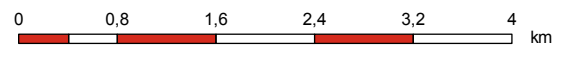


Figur 28. Utblick mot Brosjön på höjden vid Brotorp.



Teckenförklaring

- Sektion 1
- sektion 2
- Sektion 3
- Fornlämning
- Övriga kulturlämningar
- Kulturmiljöprogram



© Lantmäteriet, Geodatasamverkan

Figur 29. Karta kulturmiljö

Järnvägen kom till Värmlandsbro på 1800-talet har troligtvis haft koppling till träindustrin med tanke på dess lokalisering. Järnvägen har haft viss betydelse för framväxten av dagens Värmlandsbro.

Byälven i Säffle har under lång tid utgjort en viktig transportled mellan Vänern samt västkusten via Göta kanal och bygderna kring Glafsforden i västra Värmland. Mötet mellan landsvägen och Byälven vid Seffle bro har haft betydelse för tillkomsten av Säffle. Lantmännens silo pekas ut som särskilt värdefull kulturhistorisk bebyggelse som en del av de tidiga industrierna som växte fram i Säffle. (Kulturmiljöprogram för Säffle stadskärna, 2014)

Gösta krog är en gammal krog från 1600-talet och tingsplats som ligger där två vägar möts. I området runt Gösta krog förekommer det fornlämningar.



Figur 30. Fornlämning vid Brotorp.

3 Referenser

3.1 Skriftliga källor

Antonson. H. December 2006, Landskapets karaktärsdrag - En beskrivning för infrastruktursektorn, Publikation: 2006:33, Vägverket

Förenklad ÅVS Valnäsbacken, 2015. TRV

E45 Genomfart Säffle. Gestaltningssprogram 2016-12-19, Sweco.

Handbok för gestaltungsarbete och gestaltungsprogram i infrastrukturprojekt. Diarienummer: TRV 2014/78881 (Trafikverket, 2014)

Handlingsplan E45 Värmland, Mars 2009, Vägverket.

Kulturmiljöprogram för Säffle stadskärna - Säffle kommun, Värmlands län. 2014. Värmlands museum Enheten för kulturmiljö och regional utveckling.

Landskapsanalys för vägar och järnvägar en handledning (Trv, Publ 2016:33).

Skogsstyrelsen, Skogens pärlor, <https://www.skogsstyrelsen.se/skogens-parlor/>

Svenska kyrkan, Bro kyrogårdsinventering (online)

Åtgärdsvalsstudie E45 Säffle-Valnäs, Säffle och Grums kommuner, Värmlands län. TRV 2015/28406, 2015-12-07.

3.2 Foto

Foton och illustrationer är framtagna av Trafikverket samt ÅF-Infrastructure om inget annat anges.



TRAFIKVERKET

Trafikverket, Hamntorget, 65226 Karlstad
Telefon: 0771-921 921

www.trafikverket.se