



TRAFIKVERKET



Samråd för Ostkustbanan och planering för dubbelspår

OKB Dingersjö-Kubikenborg

Öppet hus för Svartvik-Hemmanet

**Information och tidig dialog
avseende pågående arbete**

2024-01-25 kl. 15.00-19.30

Två presentationer: Kl. 16.00 och kl. 18.00

Agenda

- Lennart Westman, moderator.
- Monika Wingård, projektledare Trafikverket, presenterar projektet.
- Peter Törnkvist, Uppdragsledare Afry, berättar om inledande, pågående arbeten,
- Tidslinje
- Frågor och diskussion

Inbjudan till tidig dialog

TRAFIKVERKET

Ärendenummer: TRV 2023/8884
Molparlens ärendenummer: Ska klassas

Dokumentdatum: 2024-01-10

1 (3)

Mottagare: Enligt sändlista
Kopis till: Diariet

Medfinansieras av Europeiska unionen

Inbjudan till tidig dialog avseende dubbelspårutbyggnad av Ostkustbanan vid Hemmanet och Svartvik

Vi planerar för ett nytt dubbelspår för Ostkustbanan mellan **Dingersjö** och Sundsvall. I början av 2023 tecknade vi ett kontrakt med konsultbolaget AFRY och arbetet med järnvägsplan har nu tagit fart.

Det första steget i planarbetet innebär att vi mer i detalj klarar ut var i korridoren järnvägen ska lokaliseras. Detta arbete, som medfört en del ändringar jämfört med tidigare linjestudier, har nu utmynnat i ett förslag till sträckning från **Dingersjö** i söder till **Kubikenborg** i norr (se karta sidan 3).

Vi tycker det är viktigt att vi startar en tidig dialog med utgångspunkt från den linjesträckning som föreslås. Dialogen delas upp mellan olika delområden längs sträckan. Det innebär att vi planerar för följande:

Aktivitet	Datum och tid	Plats
Öppet hus Vapelsås (Har hållits)	Torsdag 9 november, 15.00-19.00	Njurundahallen Centrumgatan 1 862 31 Kvissleby
Öppet hus Nolby-Kvissleby (Har hållits)	Torsdag 23 november, 14.30-20.00 Presentation hålls i biografen: 15:00, 17:00 och 19:00	Opalen Skolgatan 1 862 31 Kvissleby
Öppet hus Hemmanet-Svartvik	Torsdag 25 januari, 15.00-19.30 Presentationer hålls i biografen 16.00 och 18.00.	Opalen Skolgatan 1 862 31 Kvissleby
Öppet hus Bredsand	Onsdag 28 februari, 15.00-19.00	Plats meddelas senare
Samrådsmöte på orten, delas preliminärt upp i tre möten på olika delar av sträckan.	Försommaren 2024	Plats meddelas senare

TRAFIKVERKET

Ärendenummer: TRV 2023/8884
Molparlens ärendenummer:

Dokumentdatum: 2024-01-10


2 (3)

Du som bor och/eller äger en fastighet i området Hemmanet-Svartvik bjuds in till Öppet hus. Du kommer att få träffa oss från Trafikverket, få möjlighet att ställa frågor och ta del av olika kartunderlag som i grova drag visar förslag på linjesträckning och väglösningar. Du kommer även att få information om övergripande tidplan. Vi bjuder på fika.

I anslutning till respektive möte kommer även information att finnas tillgänglig på Trafikverkets hemsida: www.trafikverket.se/dingersjo-sundsvall

Du kan lämna skriftliga synpunkter på förslaget både vid Öppet hus och på Trafikverkets hemsida. Vi kommer att informera media om dessa mötestillfällen och dom ges möjlighet att ta del av informationen.

Med vänlig hälsning



Monika Wingård
Projektleddare

Kontakt:
Per-Anders Hamrin
Markförhandlare
per-anders.hamrin@trafikverket.se
Direkt: 010-123 11 44

Monika Wingård
Projektleddare
monika.wingard@trafikverket.se
Direkt: 010-123 93 71
Mobil: 070-007 00 24

Trafikverket
Adress: Trafikverket, Stuvavägen 3,
852 29 Sundsvall
Besöksadress: Stuvavägen 3, Sundsvall
Telefon: 0771-921 921
trafikverket.se

Dokumentgrupp: Ärendenummer TRV 2023/8884, Molparlens ärendenummer: Dokumentdatum 2024-01-10, Dokumenttyp BREV, www.trafikverket.se

Trafikverket har inbjudat dina personuppgifter för fullt fastslaget i syfte att genomföra rådgivning i enlighet med sektorslagarna för infrastruktur. Inkomna synpunkter och yttranden i ärendet utgår alltså handlägg. Du har rätt att begära registerutdrag, begära rättelse, begära radering, begära begränsning av behandlingen samt tvistada mot behandlingen. Begäran görs till Trafikverkets kontaktpunkter. Personuppgiftsansvarig är Trafikverket, 781 89 Borlänge. Organisationsnummer www.trafikverket.se. Dataskyddsombudet kan nås på samma adress. Du har rätt att klaga till Datatillsynsmyndigheten som är tillgänglig för dataskyddsförordningen.


TRAFIKVERKET

Ärendenummer: TRV 2023/8884
Molparlens ärendenummer:

Dokumentdatum: 2024-01-10

3 (3)

ÖVERSIKTSKARTA, DINGERSJÖ - KUBIKENBORG



Teckenförklaring

- Korridor
- Spårning, P01
- Gåva järnvägslinje

Syfte

- Informera om pågående arbete.
- Inhämta synpunkter.
- Du kan lämna skriftliga synpunkter på förslaget både vid Öppet hus och på Trafikverkets hemsida.
- Information finns även tillgänglig på Trafikverkets hemsida:
www.trafikverket.se/dingersjo-sundsvall

Projektet

- Järnvägsplan för Ostkustbanan (OKB) Dingersjö-Kubikenborg.
- Nystart.
- 10 km dubbelspår.
- Byggstart januari 2028



Nystart för arbetet med nytt dubbelspår, Dingersjö - Kubikenborg

Vi planerar för ett nytt dubbelspår mellan Dingersjö och Sundsvall. I början av 2023 tecknade vi ett kontrakt med konsultbolaget AFRY och arbetet med järnvägsplan för den 10 kilometer långa delsträckan Dingersjö-Kubikenborg har nu tagit fart igen.

Det första steget i planarbetet innebär att vi mer i detalj klarar ut var i korridoren järnvägen ska lokaliseras. Korridorens avgränsning framgår av karta på nästa sida. Vi studerar olika sträckningar, såväl nya som sådana som tidigare varit uppe till diskussion. Vi utvärderar alternativen och successivt landar vi i en sträckning som kommer att ligga till grund för fortsatt arbete. Därefter bedömer vi vilka konsekvenser den valda sträckningen medför, bland annat avseende markanspråk och bullerpåverkan. Vi tar också fram förslag till olika slags bullerskyddsåtgärder. En miljökonsekvensbeskrivning (MKB) kommer att tas fram som ska godkännas av länsstyrelsen.

När vi har ett genomarbetat planförslag för sträckan Dingersjö - Kubikenborg framme kallar vi till samråd. Vi planerar att genomföra samråd med öppet hus under våren/försummaren 2024. Samrådet innebär att du kommer att kunna ta del av och lämna synpunkter på planförslaget.

Framöver kommer vi och vår konsult att tillbringa en del tid ute i området längs planerat spår. Vi planerar att göra ett bortal platsbesök och arbetet med mark- och bergundersökningar fortsätter.

Byggstart ligger en bit framåt i tiden. Preliminärt bedömer vi att det kan ske under 2027.

Har du tidigare lämnat synpunkter? I vårt fortsatta arbete kommer vi att beakta de synpunkter vi fått in tidigare. När vi genomför samråd våren/försummaren 2024 sammanställer vi en samrådsredogörelse som blir tillgänglig på projektets hemsida. Har du frågor är du alltid välkommen att kontakta mig.

Kontakt och mer information

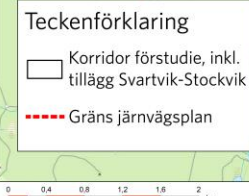
Projektledare: Anders Vilhelmsson
Telefon: 010-1243977
E-post: anders.vilhelmsson@trafikverket.se



Hemsida:
www.trafikverket.se/dingersjo-sundsvall

Medfinansierat av Europeiska unionens
fond för ett sammanlänkat Europa

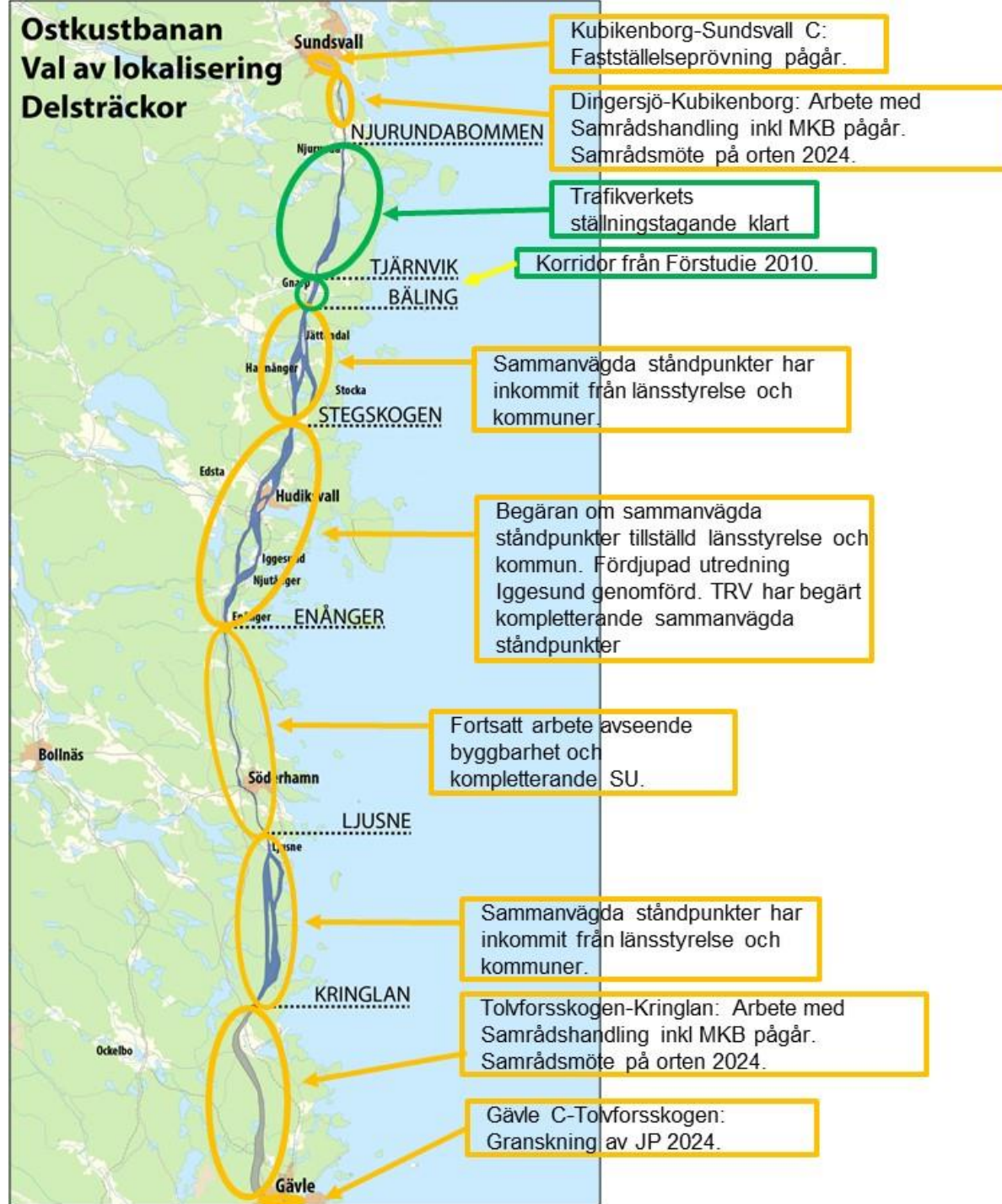
Dingersjö - Sundsvall • Maj 2023



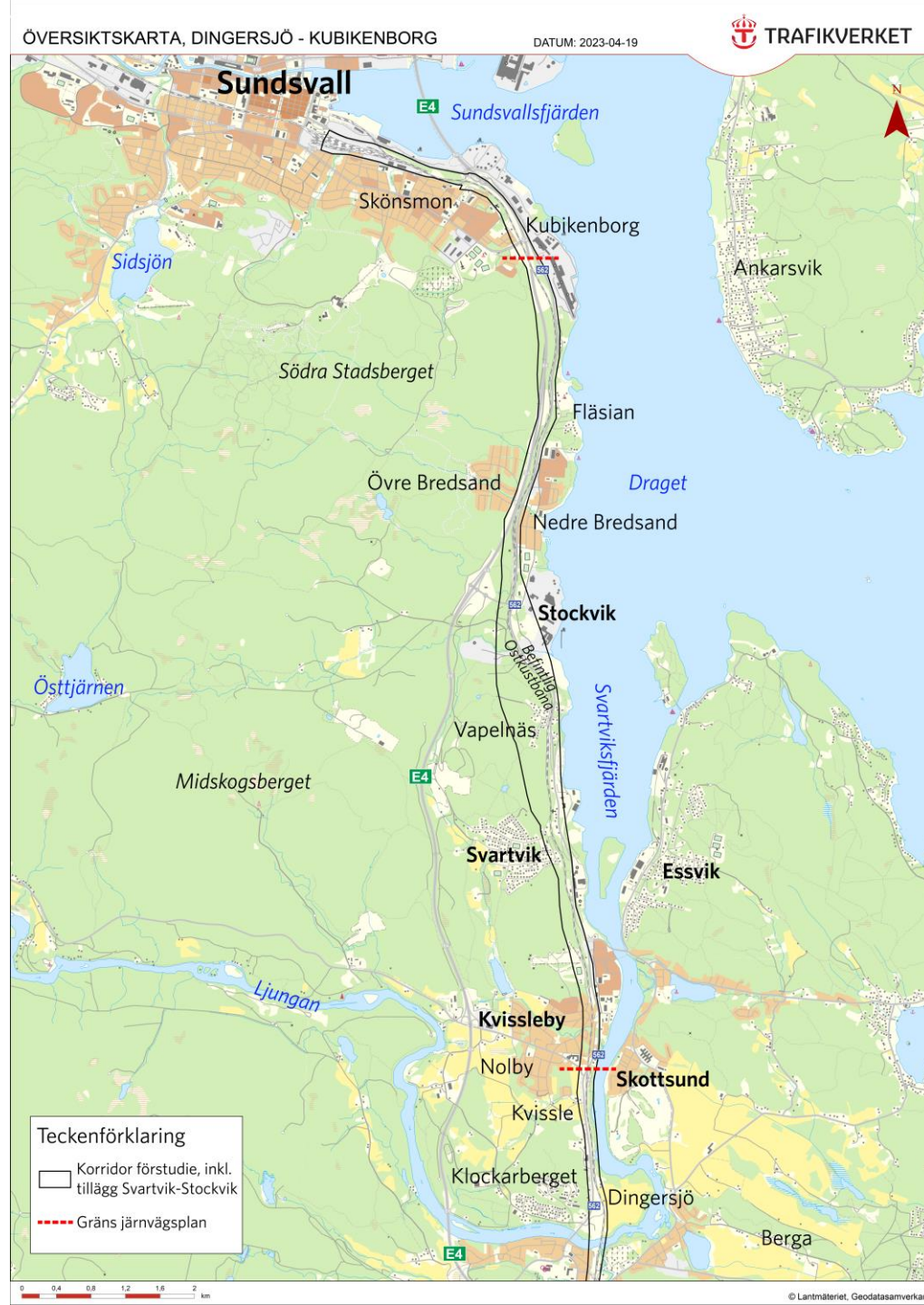
Tidlinje



Pågående planering för OKB Gävle-Sundsvall

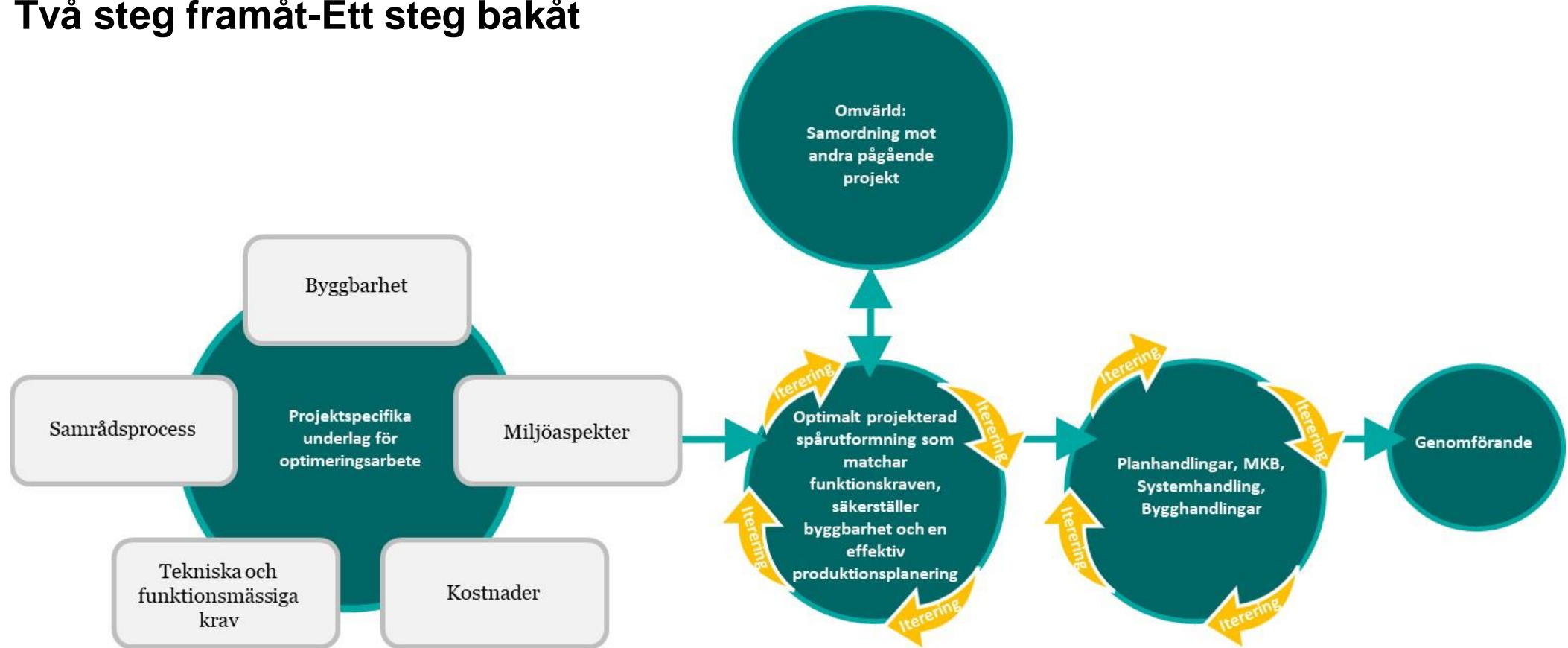


Linjestudier



Optimering dubbelspår

Två steg framåt-Ett steg bakåt



Mål

Följande restider ska eftersträvas när ett komplett dubbelspår är utbyggt Gävle–Sundsvall:

- Snabba persontåg Gävle–Sundsvall </60 minuter. (Avser direkttåg utan uppehåll och fordonstyp med största tillåtna hastighet, STH, 250 km/tim.)
- Snabba persontåg Gävle–Hudiksvall </45 minuter. (Avser tåg med uppehåll i Söderhamn och fordonstyp med STH 250 km/tim.)
- Snabba persontåg Sundsvall–Söderhamn </45 minuter. (Avser tåg med uppehåll i Hudiksvall och fordonstyp med STH 250 km/tim.)
- Regionaltåg Gävle–Sundsvall <= 90 min. (Avser med tåg med åtta uppehåll och fordonstyp med STH 200 km/tim.)

Trafikering		
OKB Ändamål	OKB Projektmål	Projektspecifika mål: OKB Dubbelspår Dingersjö–Kubikenborg
Ostkustbanan ska vara trafiksäker och robust, med minimal risk för störningar och hög tillförlitlighet för tågtrafiken.	Hög punktlighet	De tekniska och funktionella standardkraven avseende ny järnväg och övriga föreslagna åtgärder ska tillgodoses. Rationella förutsättningar för förbigångsplan beaktas.
	Hög trafiksäkerhet	
	En utbyggnad ska ske med så små trafikstörningar som	
Persontransporter		
OKB Ändamål	OKB Projektmål	Projektspecifika mål: OKB Dubbelspår Dingersjö–Kubikenborg
Att möjliggöra en växande utbildnings- och arbetsmarknad som främjar ett konkurrenskraftigt näringsliv samt ökad tillgänglighet till kvalificerad samhällsservice samt nöjes- och fritidsutbud.	Snabba, attraktiva resor	Uppsatta mål för hastighetsstandard ska tillgodoses. Största tillåtna hastighet (STH) ska vara minst 250 km/tim för tågkategori B.
	Järnvägen ska möjliggöra följande restider mellan Sundsvall och Gävle, med bibehållen eller förbättrad turtäthet: <ul style="list-style-type: none"> - Snabbtågstrafik (direkt) på en timme - Regionaltågstrafik (max åtta stopp) < 90 minuter - Attraktiva stationslägen - Tillgänglighet till strategiska målpunkter ska främjas. Exempel på strategiska målpunkter är tätbefolkade områden, sjukhus, universitet/högskolor, arbetsplatser, kommersiell och offentlig service, turistmål samt större fritids- och kulturanläggningar.	
Godstransporter		
OKB Ändamål	OKB Projektmål	Projektspecifika mål: OKB Dubbelspår Dingersjö–Kubikenborg
Ostkustbanan ska i ett regionalt, nationellt och internationellt perspektiv vara en effektiv och robust del av den Botniska korridoren med hög transportkvalitet för godstrafik som främjar näringslivet. Genom att nyttja det regionala systemet i ett större samspel kan användbarheten öka samtidigt som sårbarheten för godstrafiken minskar.	Öka kapacitet och robusthet	Järnvägs- och väganslutningar till Stockvik övre och nedre industriområden ska finnas kvar.
	Väl fungerande hamn- och industrianslutningar	
	Ökad konkurrenskraft	
Jämlik tillgänglighet		
OKB Ändamål	OKB Projektmål	Projektspecifika mål: OKB Dubbelspår Dingersjö–Kubikenborg
Att göra transportsystemet mer tillgängligt och tillgodose transportbehoven likvärdigt för alla människor.	Placering av resecentrum/stationer ska möjliggöra en god tillgänglighet och effektiv bytespunkt.	En framtida station för resandeyrte i Kvisleby ska inte omöjliggöras.
Minska miljöpåverkan		
OKB Ändamål	OKB Projektmål	Projektspecifika mål: OKB Dubbelspår Dingersjö–Kubikenborg
Att eftersträva de nationella miljökvalitetsmålen genom att öka järnvägens konkurrenskraft och andel av transporterna samt minimera järnvägens miljöpåverkan.	Ostkustbanan ska vara ett attraktivt transportalternativ.	
	Utformningen av järnvägsmiljön ska anpassas till omgivande landskap, stadsmiljö samt boendemiljö och hälsa.	Passager för oskyddade trafikant ska placeras i väl avvägda lägen samt vara tillgängliga och trygga.
	Järnvägen ska utformas med hänsyn till skyddade och värdefulla miljöer.	Faunapassager ska anläggas på strategiskt utvalda platser och utformas med hänsyn till varje specifika artgrupp som bedöms beröras. Gestalta miljöer kring broar, stödmurar och slänter med hänsyn till omgivningen och dess karaktär. Behåll och förstärk siktlinjer mot vattenlandskapet från bostadsområdena. Ett läsbart kulturarv med avseende på sågverkspoken och industrisamhällets framväxt ska bevaras. Inget intrång i Tingstahögen ska ske. Det kulturhistoriska sambandet mellan Tingstahögen och Ljungan ska bevaras. Grönstråket utmed Ljungan är värdefullt ur flera aspekter och ska bevaras. Passerbarheten för vattenlevande organismer i berörda vattendrag ska bibehållas och där så är möjligt förbättras.
Byggbarhet		
Projektspecifika Ändamål	Projektspecifika mål: OKB Dubbelspår Dingersjö–Kubikenborg	
God byggbarhet eftersträvas med så små störningar som möjligt för befintlig järnvägstrafik under byggtiden.	Trafikering av befintlig järnvägssträcka ska fortgå under byggskedet förutom under planerade avstängningar. Starkt fokus på att utveckla en rationell etappplanering som arbetas fram successivt med stöd av riskanalyser.	
Tillsammans med etappbyggnadsplaneringen genomförs med hög kvalitet.		
Riskanalyser ska följa arbetet med etappplanering.		
Kostnader		
Projektspecifika Ändamål	Projektspecifika mål: OKB Dubbelspår Dingersjö–Kubikenborg	
Utformning och lokalisering av järnvägsanläggningen som medger en acceptabel byggnadskostnad.	Utvärdera alternativa linjesträckningar inom korridoren för att säkerställa att en optimal utformning med en acceptabel kostnadsnivå väljs.	
Kostnadsaspekten ska kontinuerligt beaktas när järnvägsanläggningen utformas mer i detalj.		

Anläggnings specifika krav järnväg (AKJ) och VGU

- Som grund för utformning och dimensionering av dubbelspår Dingersjö-Kubikenborg har Trafikverket tagit fram en teknisk specifikation: AKJ, Anläggnings specifika krav järnväg Sundsvall-Dingersjö dubbelspår (REVIDERING), 2020-11-06.
- Projektet omfattar nytt dubbelspår, delvis i ny linjesträckning, delvis längs befintlig bana, med en hastighetsstandard på 250 km/tim för tågkategori 1.
- VGU tillämpas vid vägombbyggnader.


TRAFIKVERKET
BLANKETT
1 (55)

Skapat av (Efternamn Förnamn, org)
Hedlund Teresa, Sweco

Ärendenummer
TRV 2020/73192

Dokumentdatum
2020-11-06

Version
1.1

AKJ, Anläggnings specifika krav järnväg Sundsvall-Dingersjö dubbelspår (REVIDERING)

Inför skede
Byggskede



KRAV

VGU

Vägars och gators utformning



Publikation
2022:001

Publikationsnummer 2022:001

Version 1.0

Dokumentet är elektroniskt undertecknat

Inledande linjestudier

Fem alternativ :

- P00: Linje som tagits fram i tidigare arbeten med järnvägsplan.
- P01: Förbättring av P00.
- P02: P01+ny dubbelspårsbro över E4 strax söder om Kubikenborg.
- P03: P01+väster om E4 på delen Fläsian-Kubikenborg.
- P04: P01+väster om E4 på delen Stockvik-Kubikenborg.



Urval och rekommendation

Följande linjealternativ avföras från fortsatta studier:

- P00: Innebär ett flertal horisontalradier på mindre än 3 200 meter och därmed en låg måluppfyllelse.
- P03: Sträckning med planskild korsning med E4 norr om Fläsian. Svårt, troligtvis inte möjligt, att bygga en bro i sned vinkel mot E4.
- P04: Planskild, norrgående industrispårsanslutning bedöms inte som genomförbar. Den planskilda korsningen över E4 blir mycket skev med långa konstruktioner med spännvidder på minst 70 meter.

Avseende de två kvarstående alternativen P01 och P02 görs följande bedömningar:

- P01 ger något sämre geometri i den nordligaste delen men liten störning på E4 jämfört med P02. Därtill lägre kostnad till följd av att befintlig enkelspårsbro kan nyttjas samt att tunnel inte erfordras längs någon del av sträckan.
- P02 ger genomgående god geometri men stor påverkan på E4 under cirka 1,5 år. Därtill erhålls ett kortare tunnelavsnitt och sammantaget högre kostnad jämfört med P01.

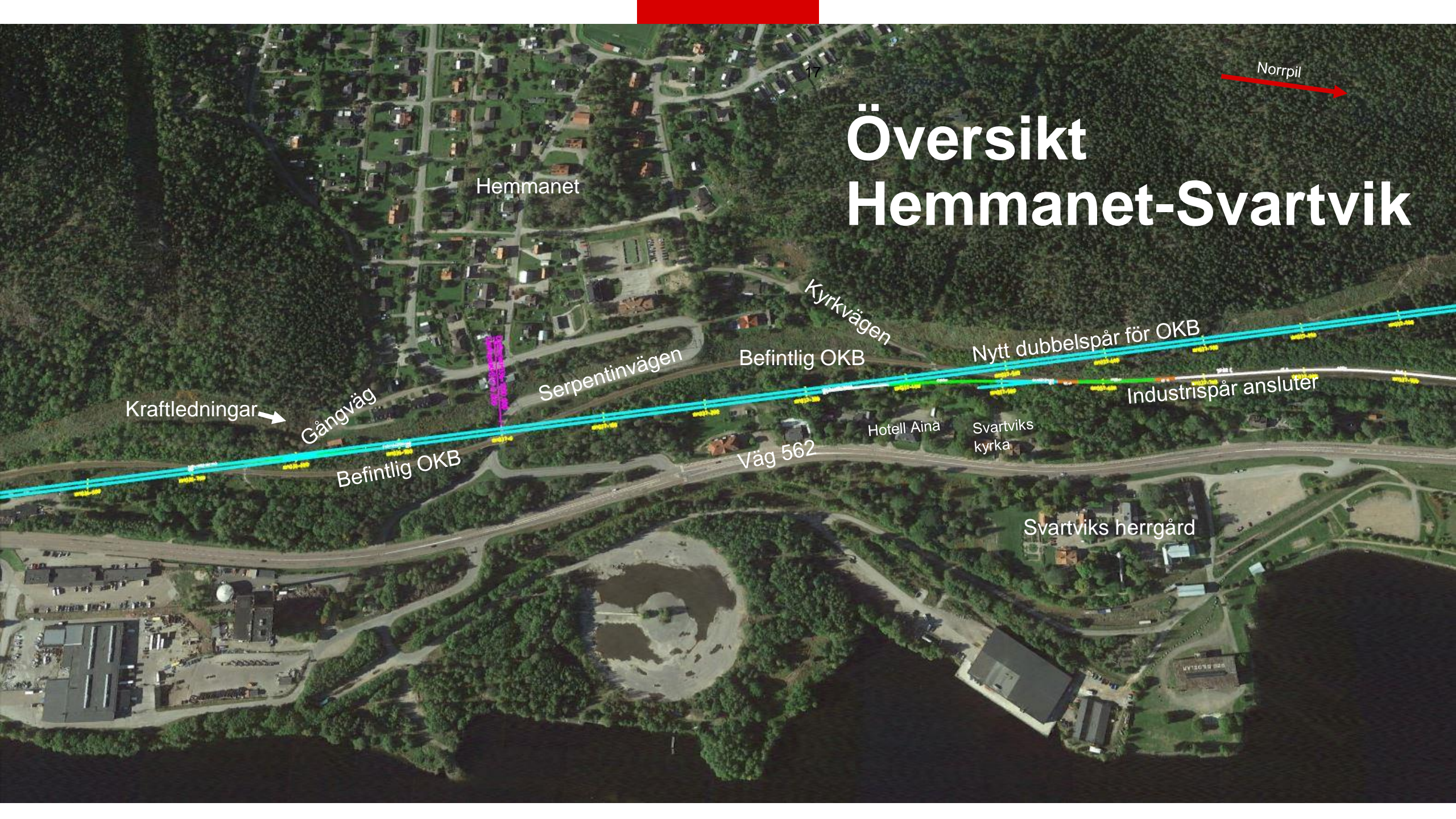
P01 inklusive skärning genom Vapelnäsberget bedöms sammantaget som fördelaktigare än P02 och föreslås ligga till grund för fortsatt optimeringsarbete. Utförda gångtidsberäkningar visar att skillnaden i tidsvinst mellan P01 och P02 är mycket liten och därmed acceptabel och motiverbar.



Alternativ P01 ligger till grund för fortsatt arbete



Översikt Hemmanet-Svartvik



Hemmanet

Kyrkvägen

Serpentinvägen

Befintlig OKB

Nytt dubbelspår för OKB

Industrispår ansluter

Kraftledningar

Gångväg

Befintlig OKB

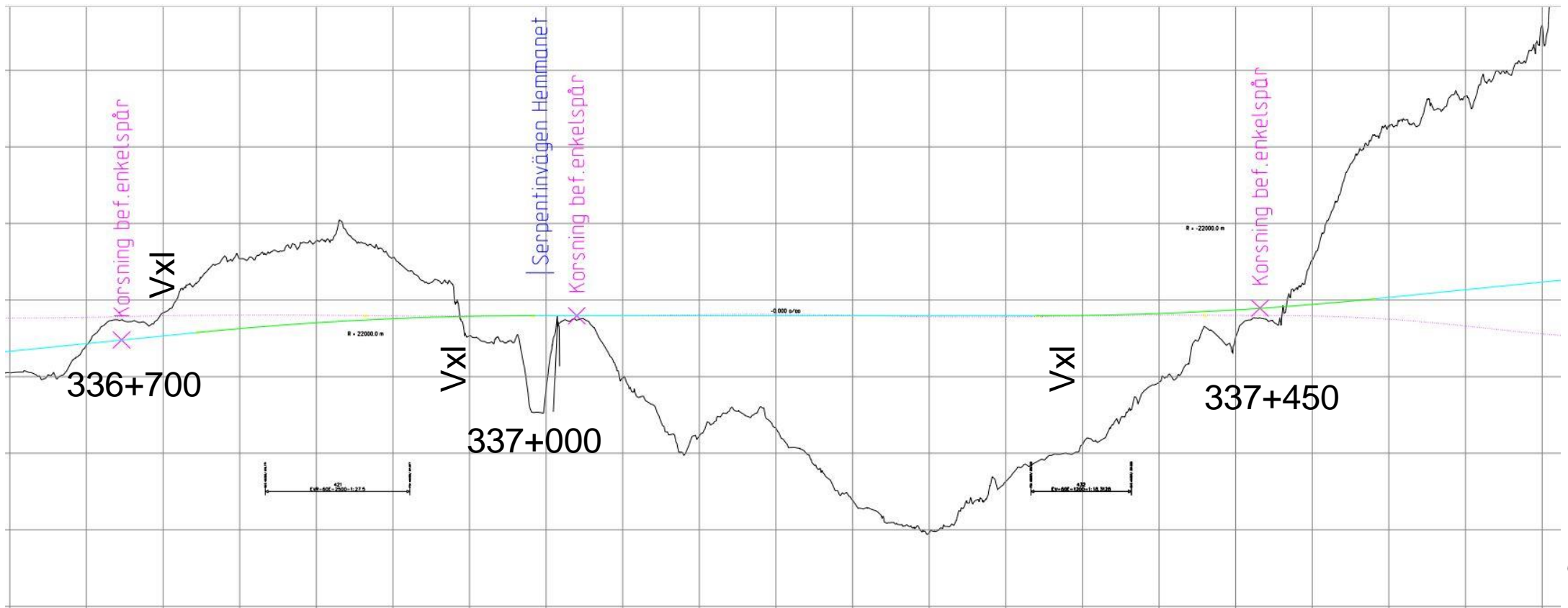
Väg 562

Hotell Aina

Svartviks kyrka

Svartviks herrgård

Hemmanet-Svartvik



Förutsättningar och övervägda utformningsalternativ:

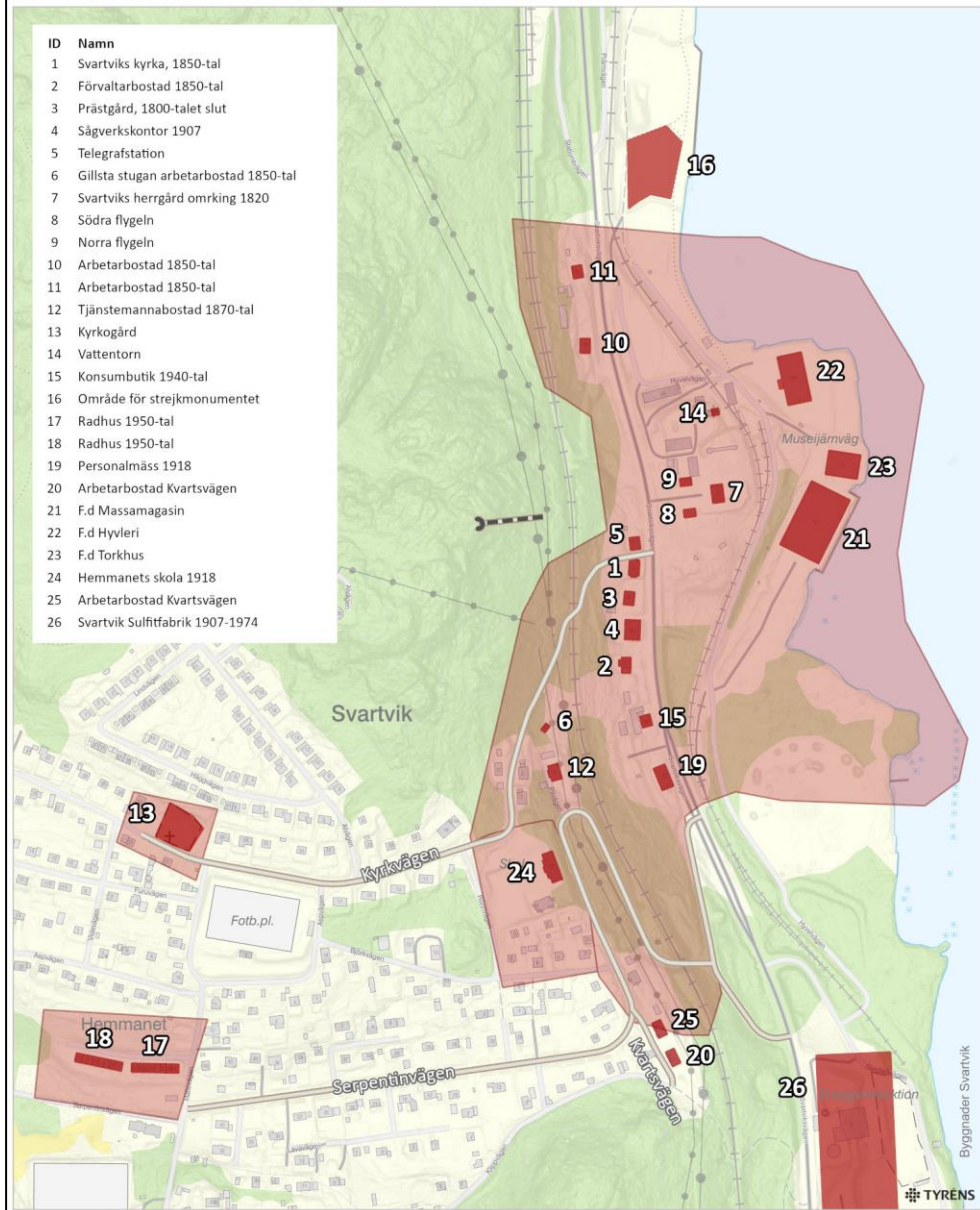
- Serpentinvägen:
 - Som en förutsättning gäller att ny dubbelspårsbro ska anläggas fritt från befintlig enkelspårsbro, vilket underlättar att upprätthålla biltrafiken under byggtiden. Kortare avstängningar av befintlig väg kan bli aktuella, vilket eventuellt ställer krav på temporär omledning.
 - Ny dubbelspårsbro kan inte anläggas längre söderut än vad som framgår av bilder på kommande sidor. Motivet för det är att inplacerade växlar inte tillåts förläggas på bro.
- Befintlig korsning i plan för gång och cykel över befintligt spår vid 336+760 stängs. Ersätts inte av en planskildhet vid nytt dubbelspår.
- Delen 337+250—337+500:
 - Utformning med bro längs delen 337+250—337+500 har övervägts men avförts från fortsatta studier. Motivet för det är bland annat att växlar inte tillåts placeras på bro.
 - Förutsättningarna för att flytta växlar vid km 337+400 har utvärderats men är inte genomförbart med hänsyn till stora nivåskillnader mellan befintligt spår och nytt dubbelspår.
 - På delen 337+250—337+490 har utformning med eller utan stödmur utvärderats.
- Kyrkvägen har utvärderats med tre alternativa utformningar:
- Bullerskyddsåtgärder. Möjligheten att anlägga en bullervall i anslutning till Serpentinvägen har övervägts men avförts beroende på att aktuellt markområde behöver tas i anspråk för vändplan.



- Teckenförklaring**
- ★ Målpunkter rekreation och friluftsliv
 - Befintlig planskild korsning väg/järnväg
 - Befintlig gång- och cykelpassage med järnväg i plan
 - Gångstig
 - Cykelväg
 - Planerat dubbelspår
 - Befintlig järnväg

Miljö

- | ID | Namn |
|----|---------------------------------------|
| 1 | Svartviks kyrka, 1850-tal |
| 2 | FörvaltARBostad 1850-tal |
| 3 | Prästgård, 1800-talet slut |
| 4 | Sågverkskontor 1907 |
| 5 | Telegrafstation |
| 6 | Gillsta stugan arbetarbostad 1850-tal |
| 7 | Svartviks herrgård omkring 1820 |
| 8 | Södra flygeln |
| 9 | Norra flygeln |
| 10 | Arbetarbostad 1850-tal |
| 11 | Arbetarbostad 1850-tal |
| 12 | Tjänstemannabostad 1870-tal |
| 13 | Kyrkogård |
| 14 | Vattentorn |
| 15 | Konsumbutik 1940-tal |
| 16 | Område för strejkmonumentet |
| 17 | Radhus 1950-tal |
| 18 | Radhus 1950-tal |
| 19 | Personalmäss 1918 |
| 20 | Arbetarbostad Kvarstsvägen |
| 21 | F.d Massamagasin |
| 22 | F.d Hyvleri |
| 23 | F.d Torkhus |
| 24 | Hemmanets skola 1918 |
| 25 | Arbetarbostad Kvarstsvägen |
| 26 | Svartvik Sulfitfabrik 1907-1974 |



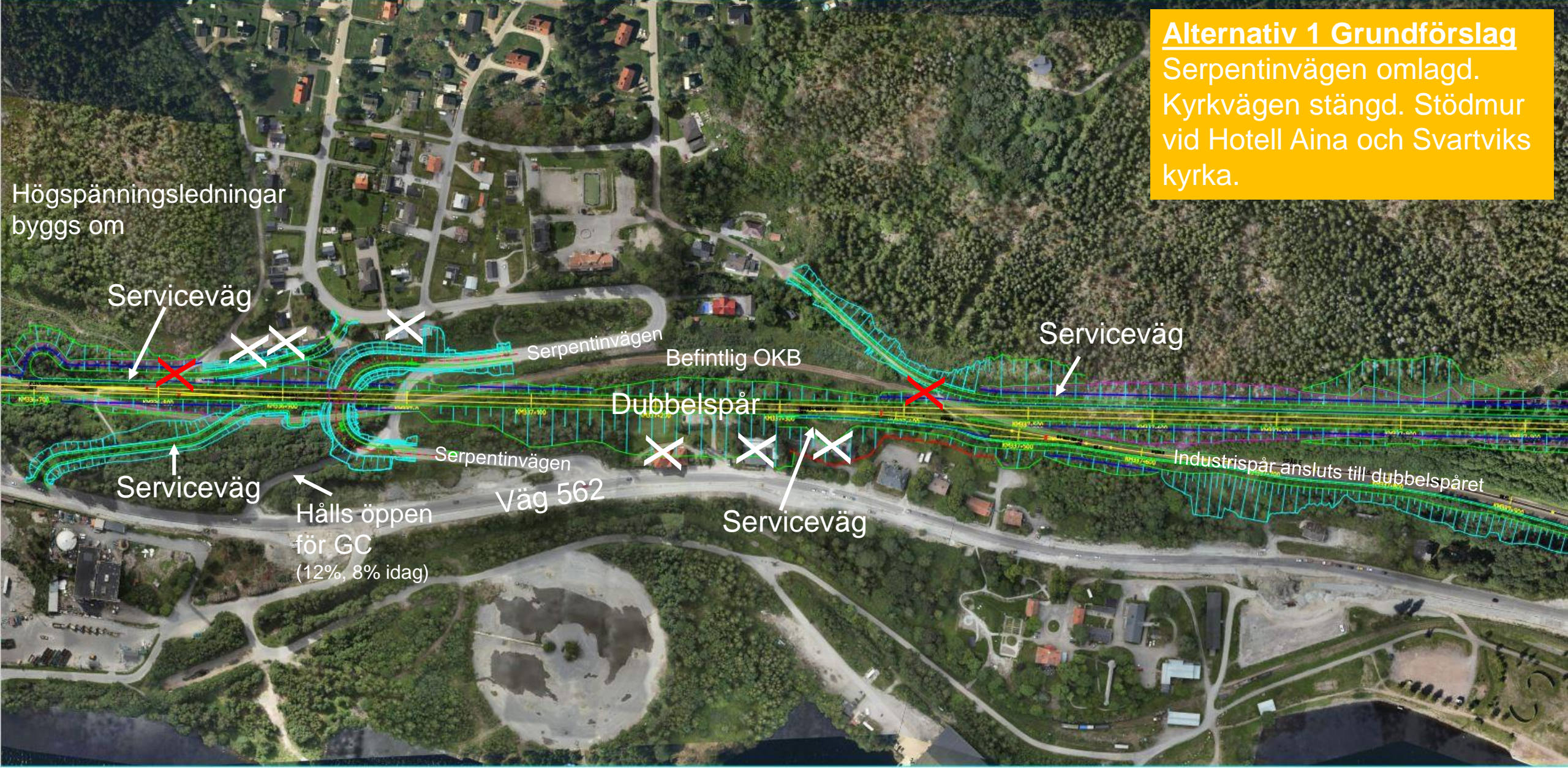
- Kulturmiljöprogram Sundsvalls kommun, Svartvik Hemmanet
- Kulturhistoriskt värdefulla byggnader/områden
- Gator och vägar
- Stenkonstruktion
- Husgrund

Förutsättningar avseende servicevägar:

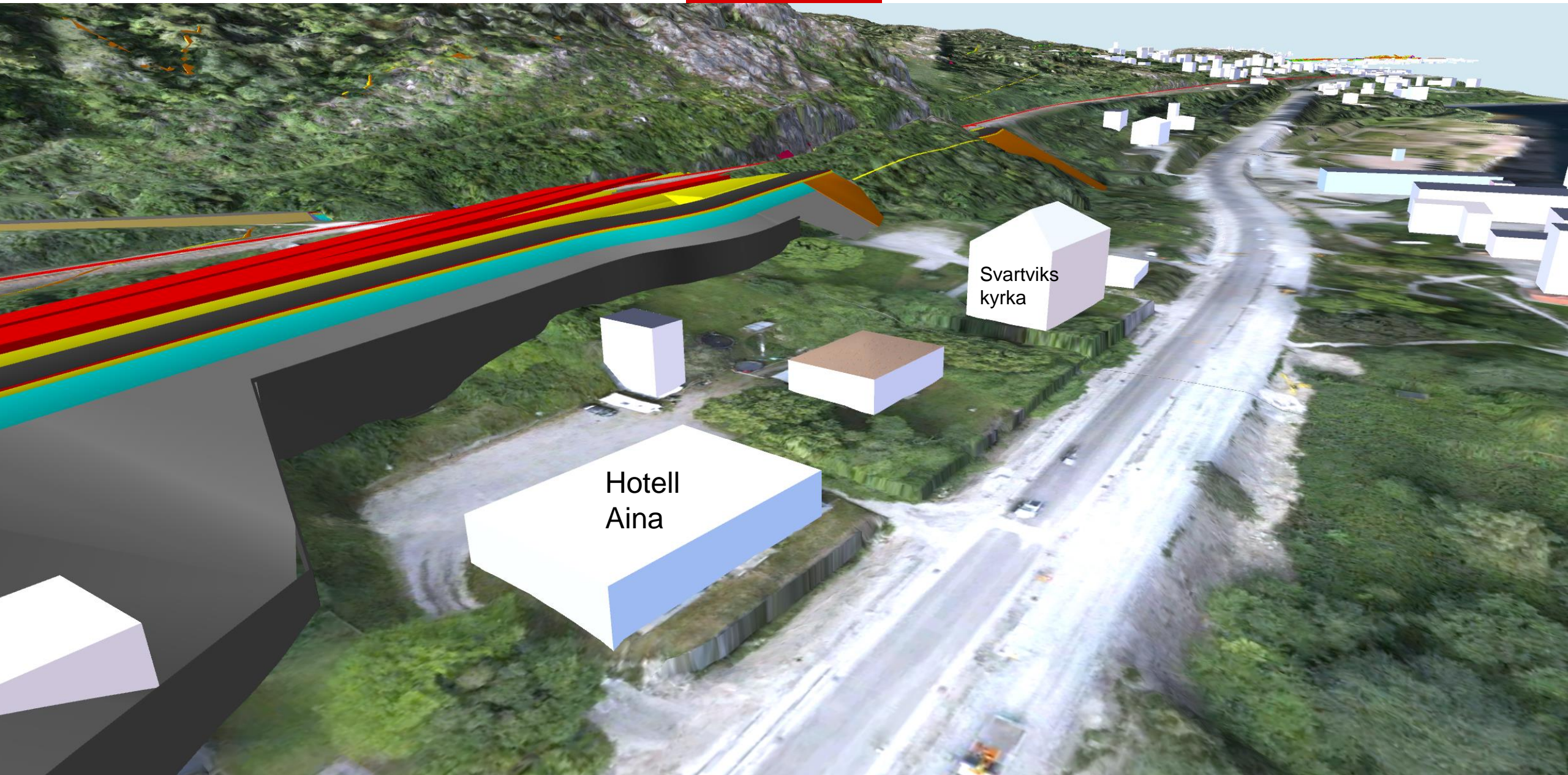
- Till samtliga växlar och teknikhus ska access finnas via serviceväg och i vissa fall via trappa/gångväg.
- Sett från arbetsmiljösynpunkt är det inte acceptabelt (annat än i undantagsfall) att arbetspersonal ska behöva korsa dubbelspåret för att komma åt växlar, teknikhus etc.
- Generell bredd på serviceväg: 4 meter.
- Vändmöjlighet ska finnas längs samtliga servicevägar, storlek på vändyta kan variera efter aktuella fordonstyper. För det fall att servicevägen även ska kunna användas för räddningsfordon kan servicevägen behöva kompletteras med mötesplatser och att vändytorna görs större.
- Access till brofästen.
- Genomgående serviceväg genom skärningen i Vapelnäsberget samt mellanpåslag för access.
- Osäkerhet: Access till fsk på västra sidan dubbelspåret norr om Tellusvägen, behöver utredas mer i detalj.

Alternativ 1 Grundförslag

Serpentinvägen omlagd.
Kyrkvägen stängd. Stödmur
vid Hotell Aina och Svartviks kyrka.

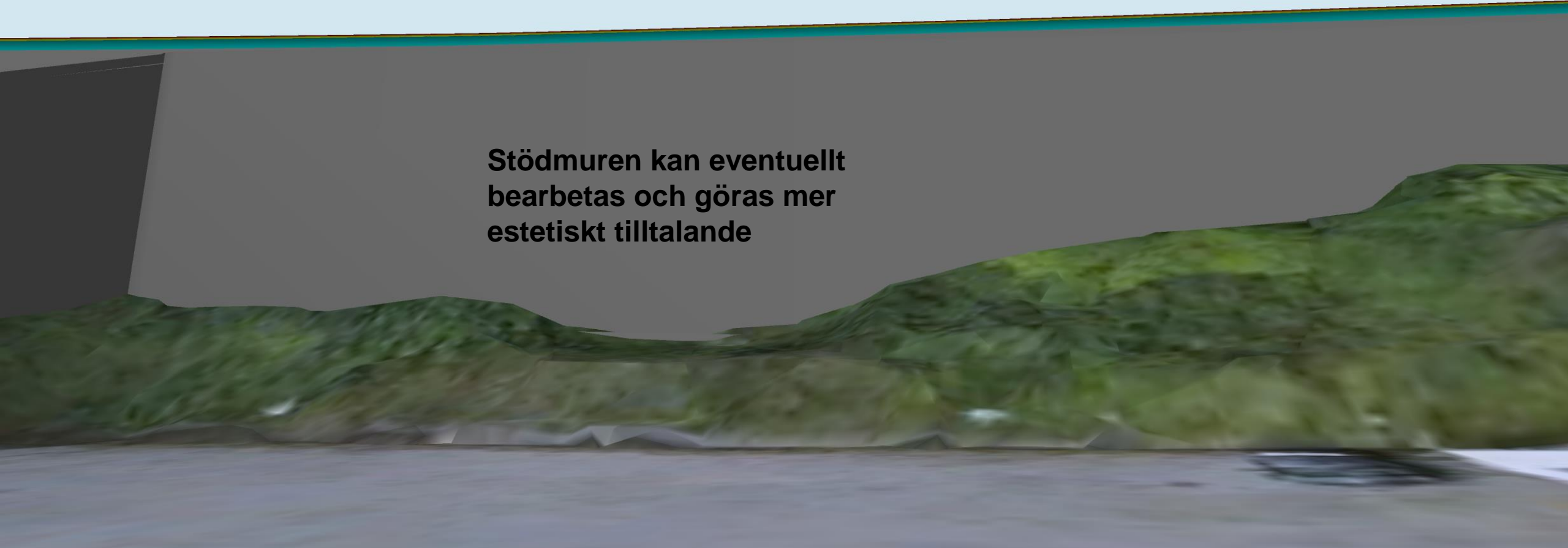




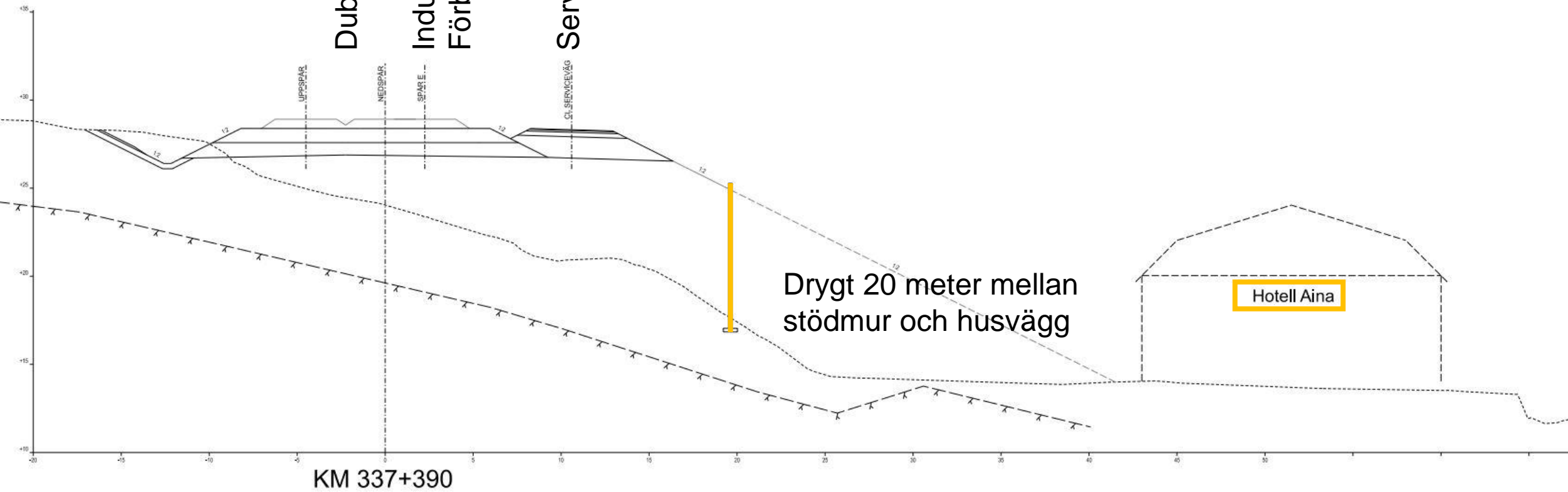


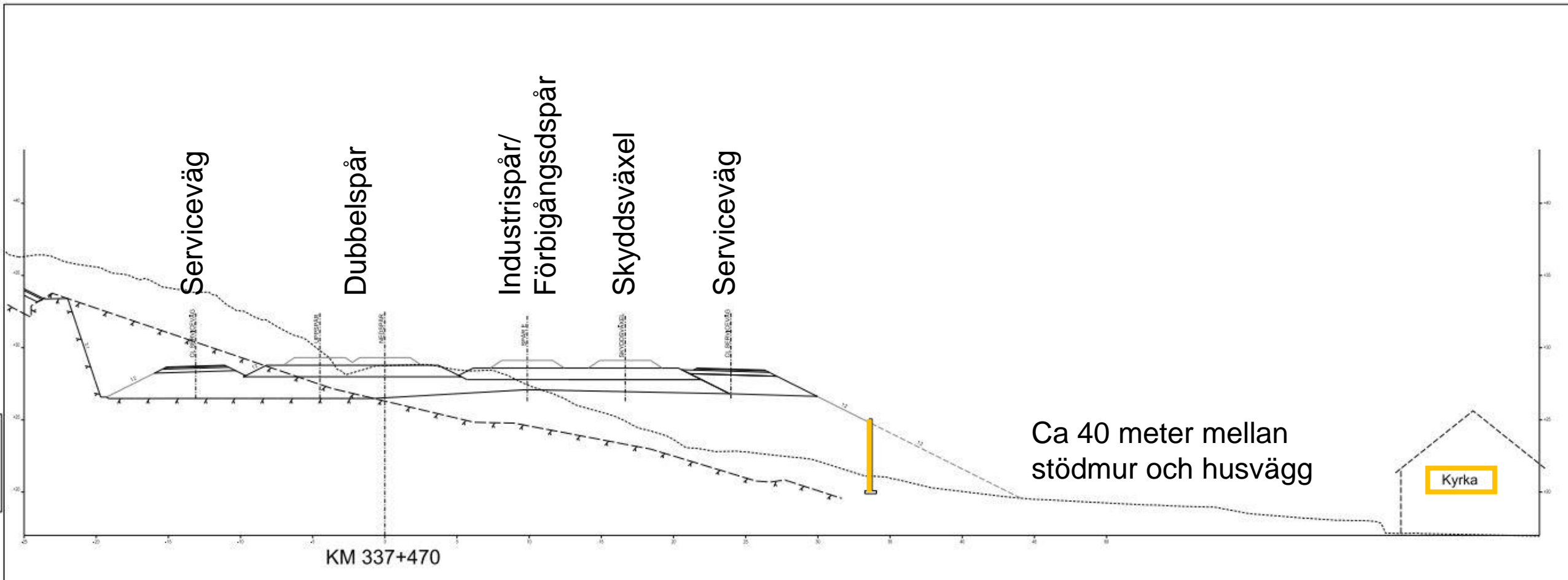
Vy från hotellet upp mot stödmur.

**Stödmuren kan eventuellt
bearbetas och göras mer
estetiskt tilltalande**

A 3D architectural rendering showing a grey retaining wall on the left side. The wall is set against a light blue sky. In the foreground, there is a grey ground surface. To the right of the wall, there is a green, textured landscape that appears to be a hillside or embankment. The overall scene is a digital simulation of a construction site or urban planning project.

Dubbelspår
Industrispår/
Förbigångsspår
Serviceväg

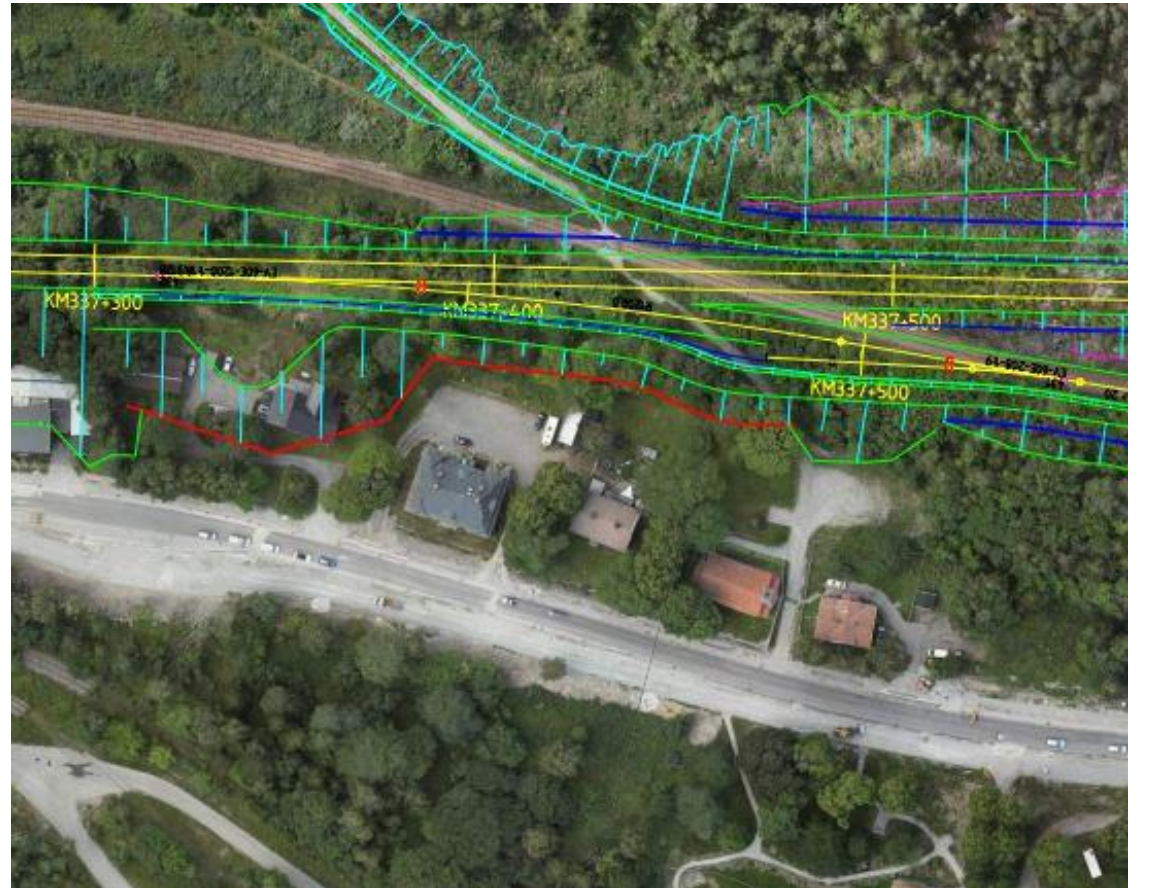




Utan stödmur



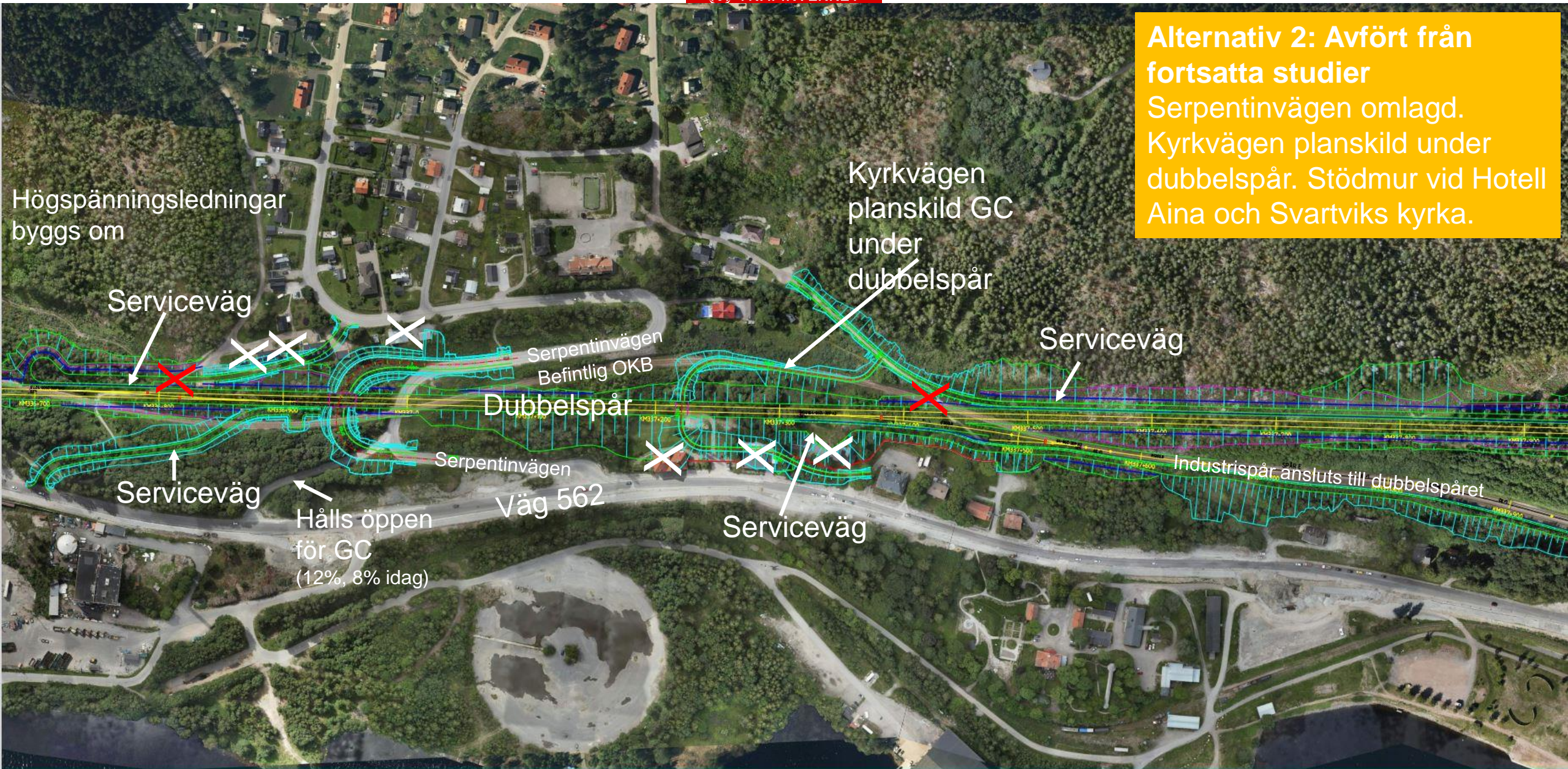
Med stödmur



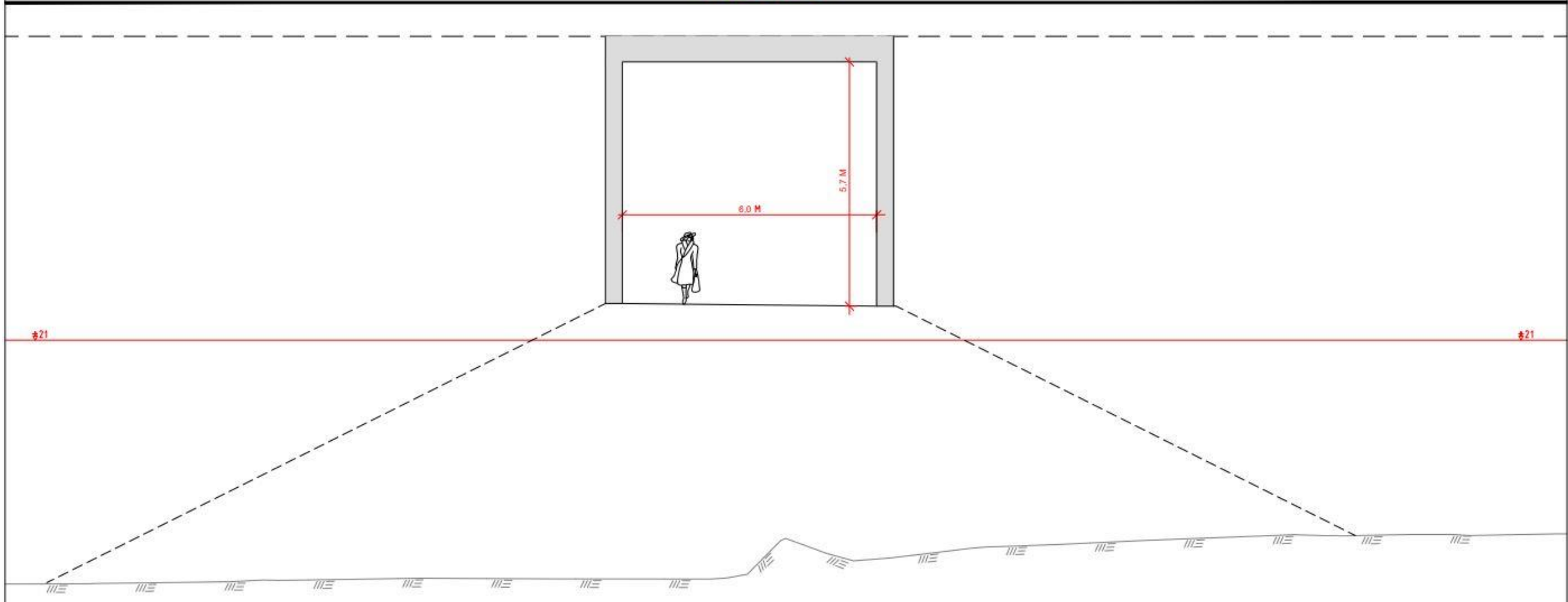
Vändplats något längre söderut, längre stödmur och flytt av byggnad.



Alternativ 2: Avfört från fortsatta studier
Serpentinvägen omlagd.
Kyrkvägen planskild under dubbelspår.
Stödmur vid Hotell Aina och Svartviks kyrka.



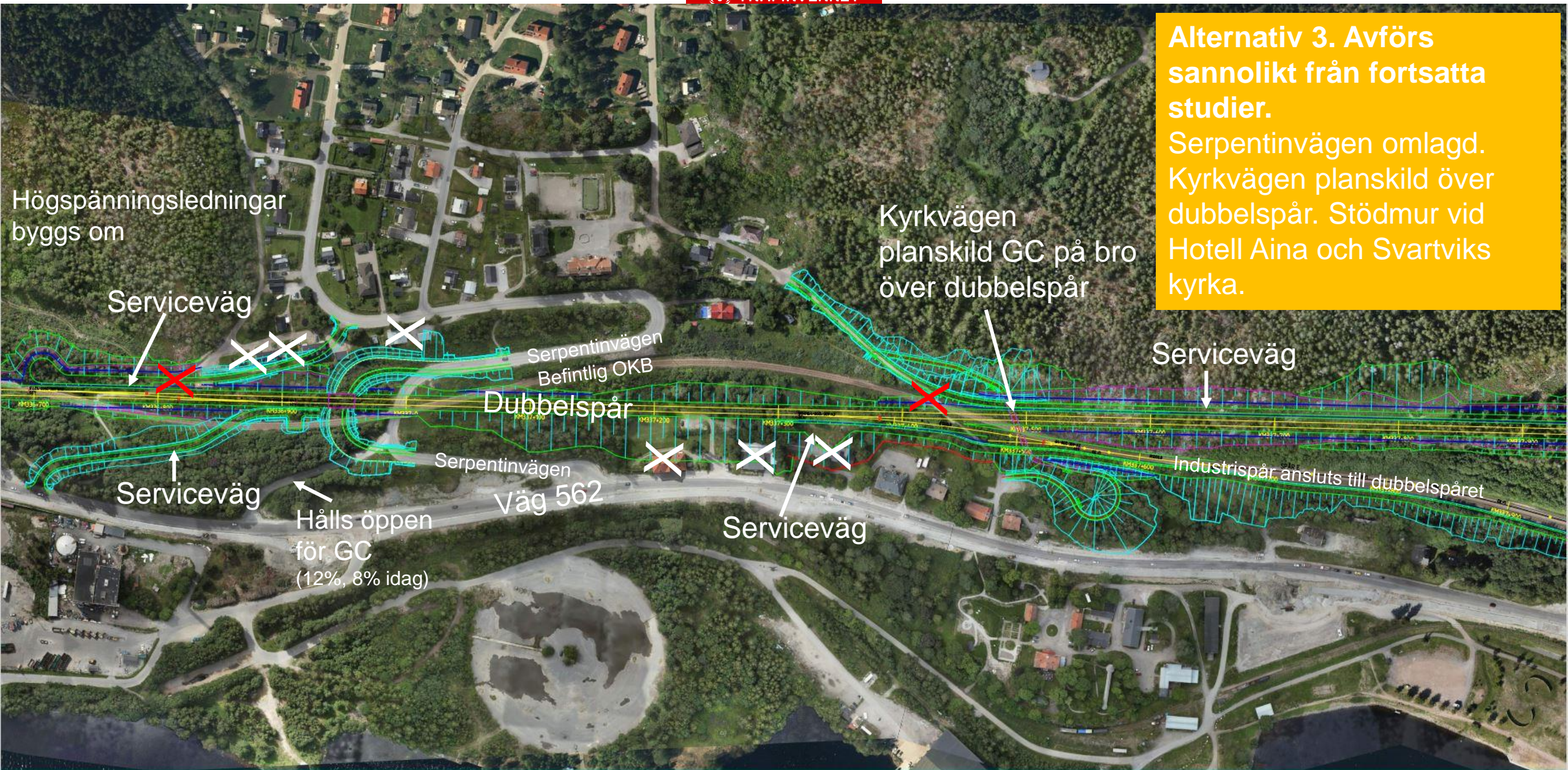
RÖK



Sektion i brolägg Gc-väg

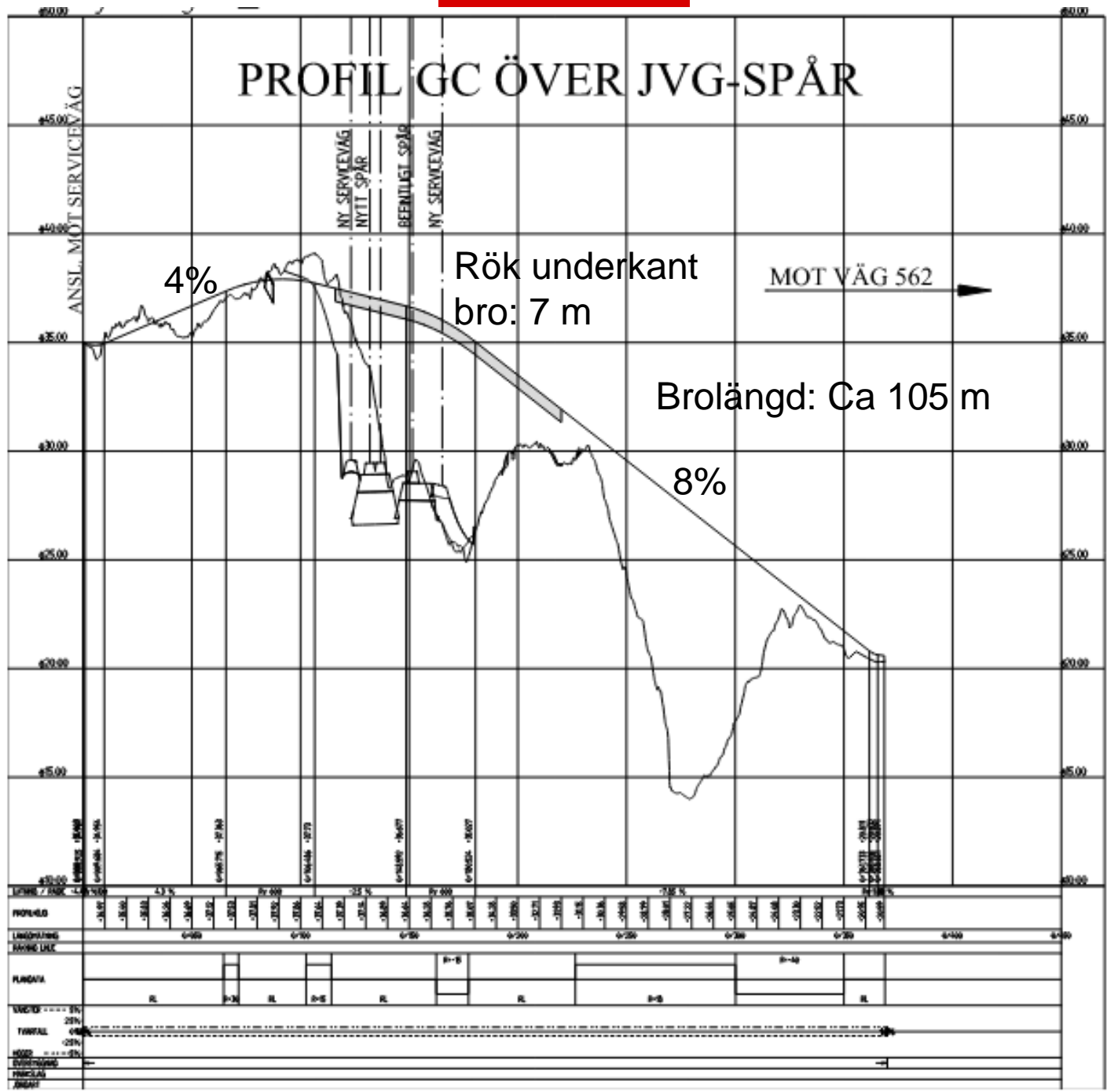


**Avfört från
fortsatta studier.**



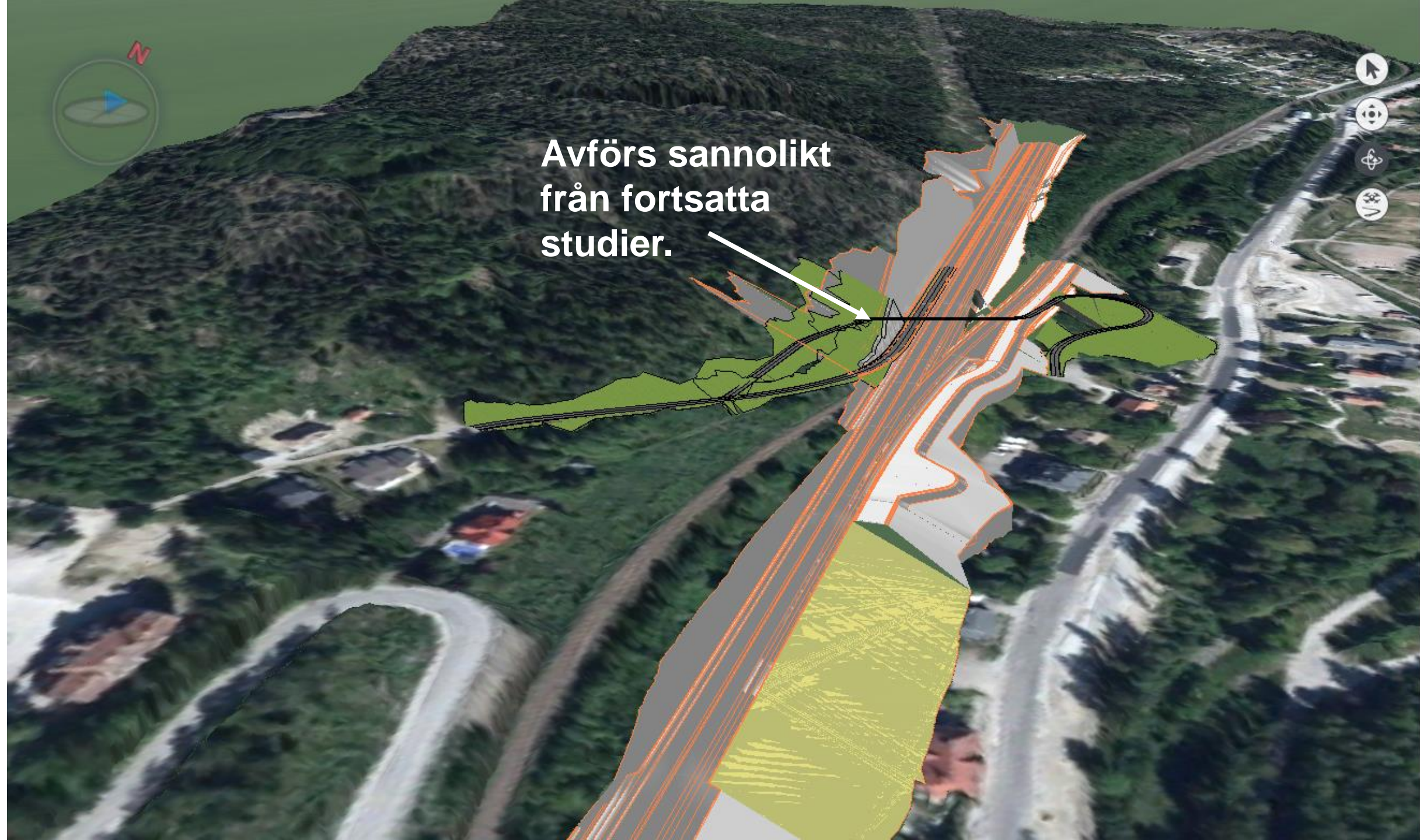
Alternativ 3. Avförs sannolikt från fortsatta studier.
Serpentinvägen omlagd. Kyrkvägen planskild över dubbelspår. Stödmur vid Hotell Aina och Svartviks kyrka.

PROFIL GC ÖVER JVG-SPÅR

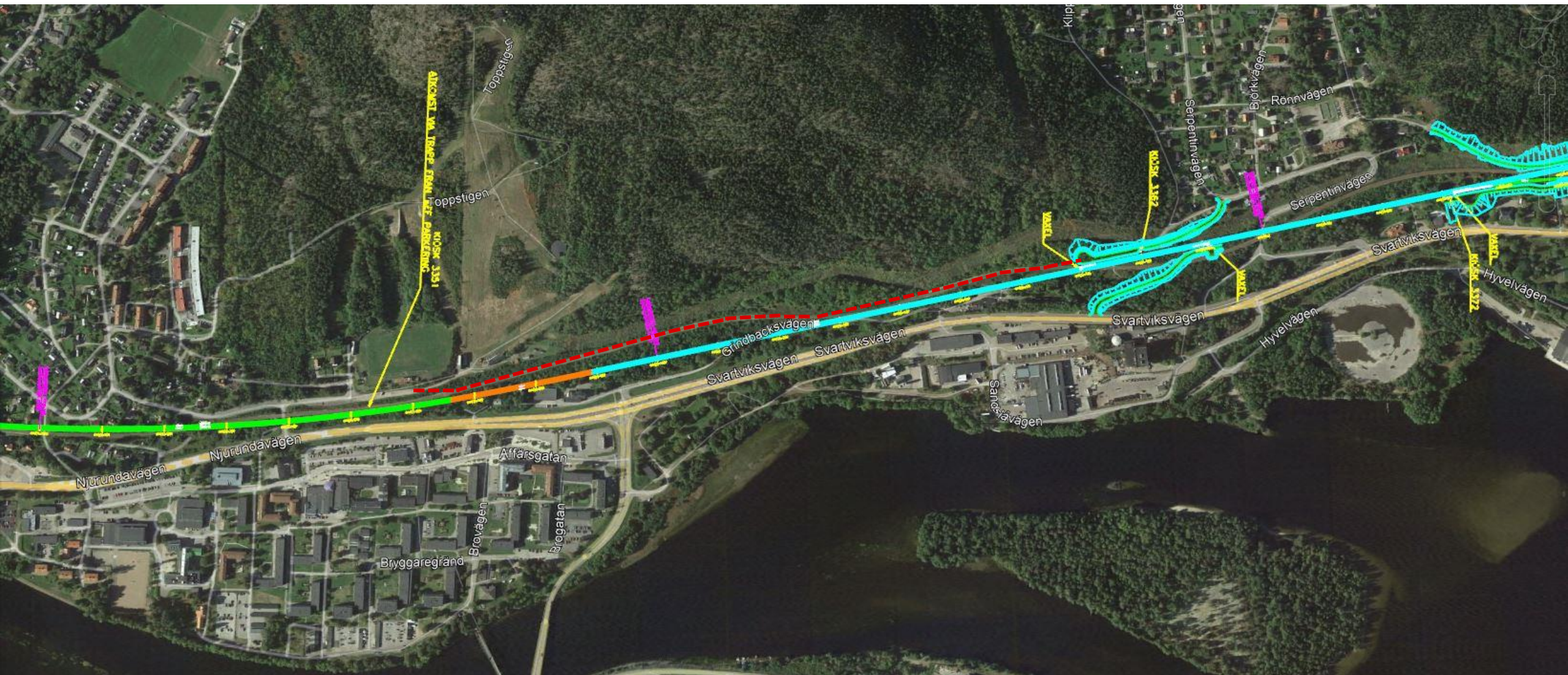




**Avförs sannolikt
från fortsatta
studier.**

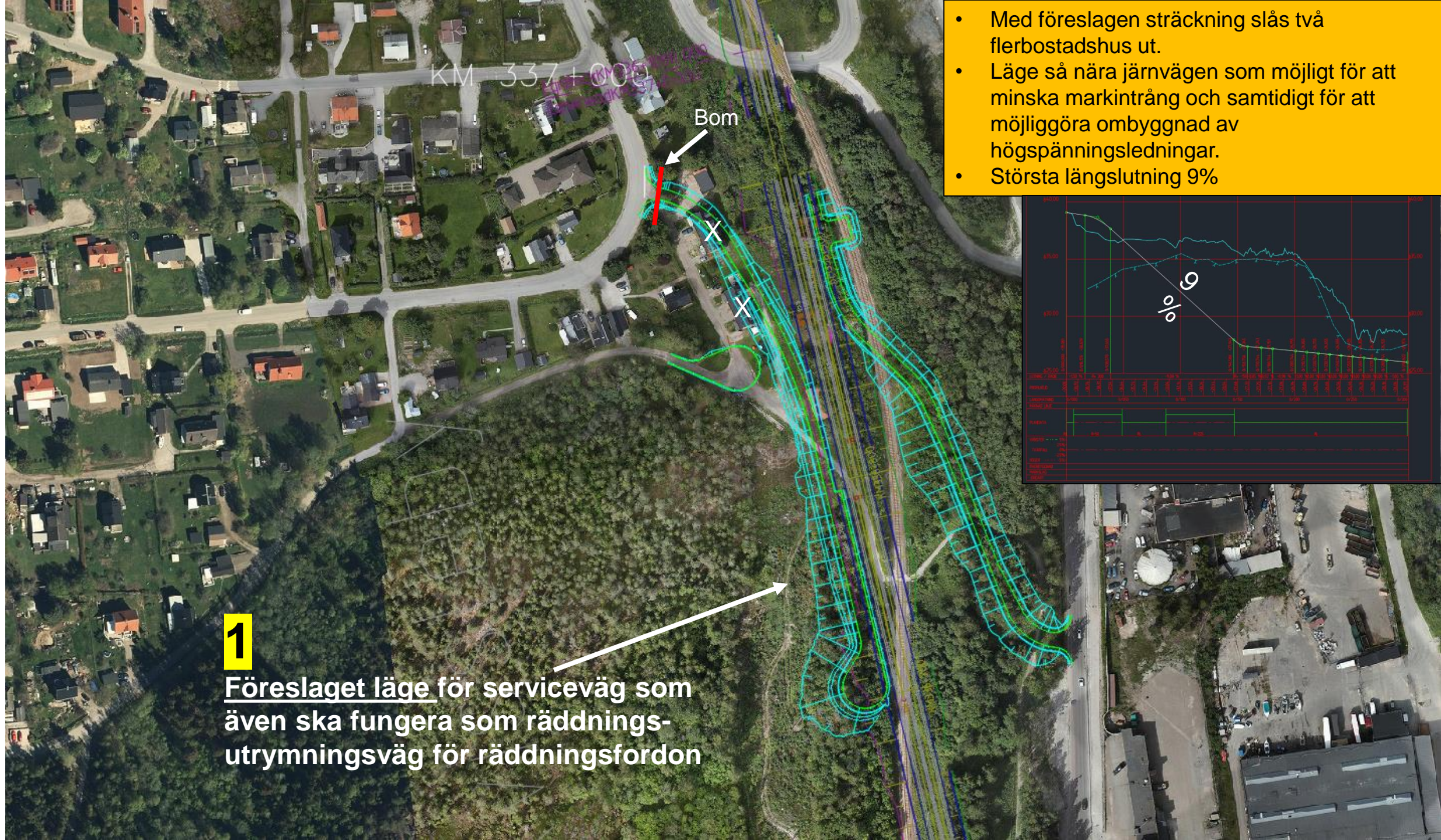


Gång- och cykelväg längs befintlig banvall mellan Serpentinvägen och Nya vägen som övervägs (streckad röd)

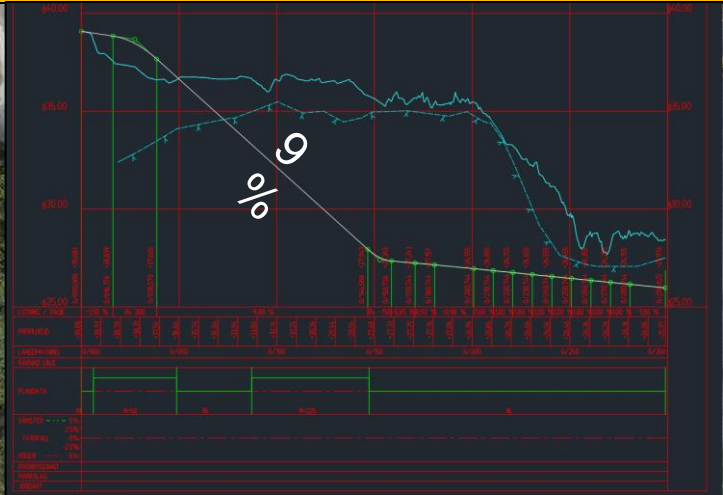


Tre studerade alternativ för väg med anslutning till Serpentinvägen:

- Serviceväg för tillgänglighet till underhåll av växel samt med funktion som räddnings- och utrymningsväg.



- Med föreslagen sträckning slås två flerbostadshus ut.
- Läge så nära järnvägen som möjligt för att minska markintrång och samtidigt för att möjliggöra ombyggnad av högspänningsledningar.
- Största längslutning 9%



1

Föreslaget läge för serviceväg som även ska fungera som räddningsutrymningsväg för räddningsfordon

KM 337+000

EP 11-000
11-000

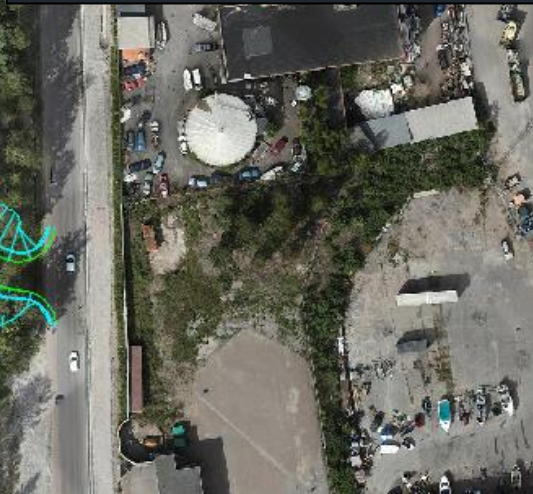
Intrång
fastighet/byggnad

Bom

2

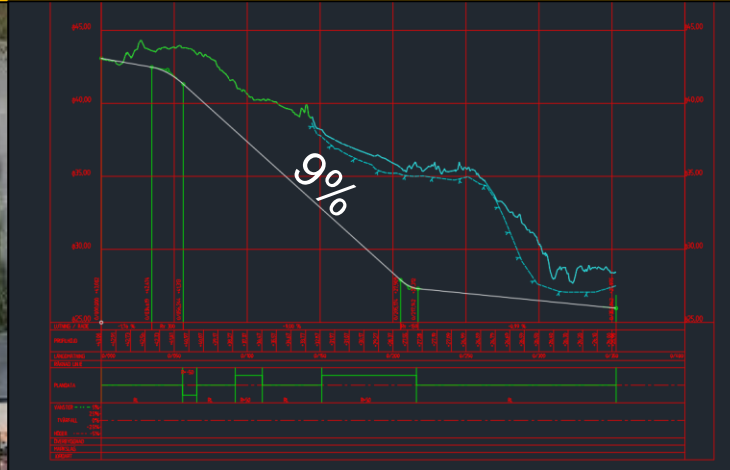
Avfört alternativt läge för serviceväg som även ska fungera som räddnings- utrymningsväg för räddningsfordon

- Med föreslagen sträckning slås två flerbostadshus ut. Det sker inte med detta, avförda alternativ.
- Avstånd mellan dubbelspår och kvarvarande flerbostadshus: 25-30 meter, vilket innebär en problematik avseende buller och säkerhetsaspekter.
- Kraftig/oacceptabel längslutning för räddningsfordon: 12%
- Jämförelsevis sämre förutsättningar för ombyggnad av högspänningsledning.
- Intrång på fastighet för erforderlig vägbreddning.





- Med föreslagen sträckning slås två flerbostadshus ut. Det sker inte med detta, avförda alternativ.
- Avstånd mellan dubbelspår och flerbostadshus: 25-30 meter, vilket innebär en kvarstående problematik med buller och säkerhetsaspekter.
- Längslutning för räddningsfordon: 9%
- Jämförelsevis sämre förutsättningar för ombyggnad av högspänningsledningar.
- Intrång på fastighet för erforderlig vägbreddning.
- Stort intrång i närmiljön för boende längs Klippvägen i och med att vägen läggs i närliggande skogsområde och bredden för väg+släntutfall blir ca 30 meter.

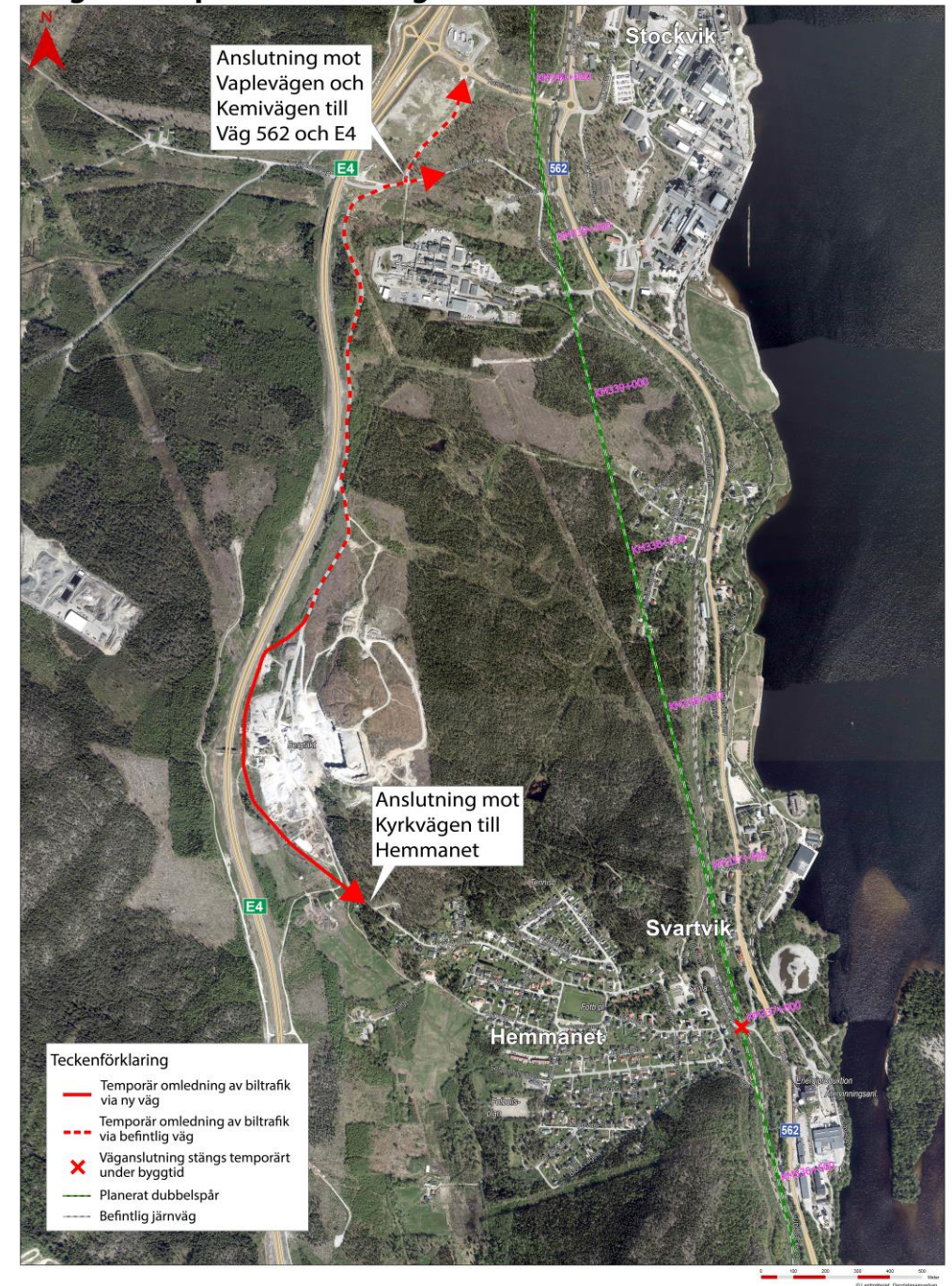


3

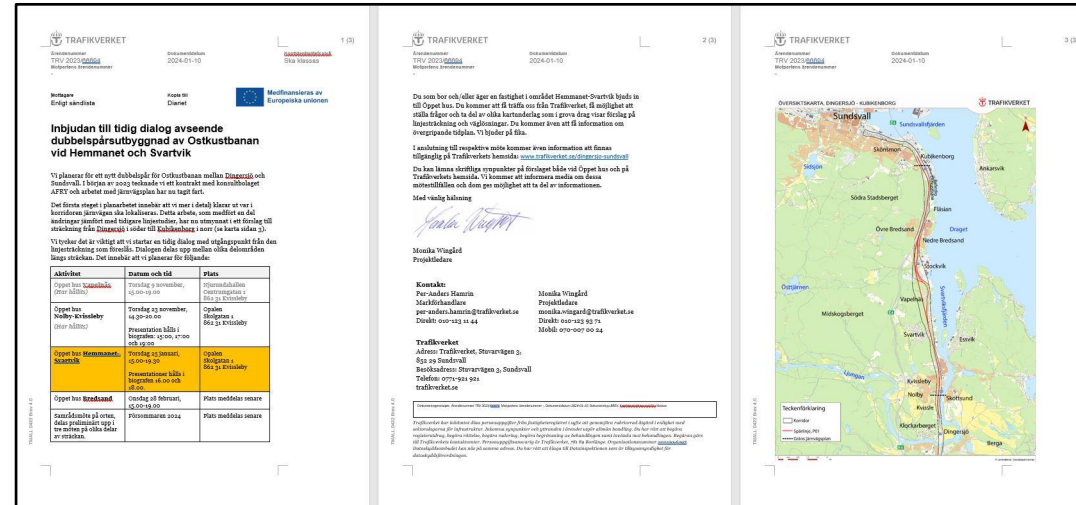
Avfört alternativt läge för serviceväg som även ska fungera som räddnings- utrymningsväg för räddningsfordon



Väg för temporär omledning av biltrafik



Tidig dialog



Aktivitet	Datum	Plats	
Öppet hus Vapelnäs	Torsdag 9 november	Njurundahallen	✓
Öppet hus Nolby-Kvissleby	Torsdag 23 november	Opalen	✓
Öppet hus Hemmanet-Svartvik	Torsdag 25 januari	Opalen	✓
Öppet hus Bredsand	Onsdag 28 februari	Plats meddelas senare	
Öppet hus 2 Vapelnäs	Torsdag 11 april		
Samrådsmöte på orten	Försommaren 2024	Delas upp på tre platser	

Tidlinje



Frågor och diskussion