

Samrådshandling

Västlänken, etapp Haga

Förlängda nyttjanderättstider och tillkommande nyttjanderättsområden, Nordstaden 702:32, Inom Vallgraven 701:27, Vasastaden 710:44 m.fl.

Göteborgs kommun, Västra Götalands län
2024-12-17



Trafikverket

Postadress: Box 1026, 405 21 Göteborg

E-post: trafikverket@trafikverket.se

Telefon: 0771-921 921, Texttelefon: 010-123 50 00

Konfidentialitetsnivå: 1. Ej känslig

Dokumenttitel: SAMRÅDSHANDLING – Västlänken, etapp Haga. Förlängda nyttjanderättstider och tillkommande nyttjanderättsområden, Nordstaden 702:32, Inom Vallgraven 701:27, Vasastaden 710:44 m.fl.

Författare: Midler Jennie, PRgv

Dokumentdatum: 2024-12-17

Ärendenummer: TRV 2024/19970

Åtgärds/Uppdrags/Objektsnummer: VPA102 Västlänken

Version: 1.0

Kontaktperson: Jennie Midler, projektledare Västlänken

Innehåll

1 Syfte	5
2 Bakgrund	6
2.1 Järnvägsplan Västlänken.....	6
2.2 Fortsatt behov av ytor	7
3 Tidigare utredningar och beslut.....	8
3.1 Tillåtlighet, järnvägsplan, miljödom m.m.	8
4 Genomförandet av etapp Haga.....	9
4.1 Förlängd tid för tillfällig nyttjanderätt	9
4.2 Entreprenad Stora Hamnkanalen	10
4.3 Entreprenad Otterhällan	11
4.4 Entreprenad Rosenlund.....	11
4.5 Entreprenad Vasastan	12
4.5.1 Haga kyrkogata och Handelshögskolan.....	12
4.5.2 Fogelbergsparken.....	12
4.5.3 Servicetunnel Haga	13
5 Tillkommande tillfälliga nyttjanderätter	14
5.1 Entreprenad Otterhällan	14
5.2 Entreprenad Rosenlund.....	14
5.3 Entreprenad Vasastan	17
5.3.1 Fogelbergsparken.....	17
6 Beskrivning av berörda verksamheter.....	18
6.1 Påverkan på ledningar.....	18
7 Omgivningspåverkan	20
7.1 Generell påverkan	20
7.2 Otterhällan.....	21
7.3 Rosenlund	21
7.3.1 Påverkan på de norra delarna.....	22
7.3.2 Påverkan på de östra delarna	22
7.3.3 Påverkan på norra delen av Haga kyrkoplan	22

7.4 Vasastan	23
7.4.1 Påverkan på södra delen av Haga kyrkoplan.....	23
7.4.2 Påverkan på södra delen av Fogelbergsparken.....	23
7.5 Påverkan på träd	24
7.6 Tillstånd och dispenser	29
7.7 Berörda detaljplaner	29
8 Fortsatt arbete	32
8.1 Planläggning.....	32
8.2 Viktiga frågeställningar	32
9 Samlad bedömning	33

1 Syfte

Syftet med denna järnvägsplan är att förlänga tiden för merparten av de tillfälliga nyttjanderätterna inom etapp Haga i projekt Västlänken. Därutöver syftar planen till att säkerställa markåtkomst för tillkommande tillfälliga nyttjanderätter.

I övrigt gäller redan fastställd järnvägsplan för Västlänken.

2 Bakgrund

Trafikverket bygger Västlänken, en järnvägstunnel under centrala Göteborg. Syftet med Västlänken är att underlätta resandet i Göteborg och i Västsverige och ge en ökad kapacitet för pendeltågstrafiken samt en ökad tillgänglighet till Göteborg. Byggstart för Västlänken skedde år 2018. Västlänken kommer att ha tre underjordiska stationer: vid centralstationen, i Haga och i Korsvägen. Stationen i Haga ("Station Haga") har tre entréer: Pustervik, Allén samt en uppgång i Handelshögskolans nya byggnad i korsningen Vasagatan - Haga Kyrkogata.

2.1 Järnvägsplan Västlänken

För Västlänken finns en järnvägsplan framtagen. Järnvägsplan *Västlänken, Göteborgs Stad och Mölndals stad, Västra Götalands län* ("Järnvägsplan Västlänken") vann laga kraft 2017-06-22.

För att bygga Västlänken, etapp Haga, behöver Trafikverket fortsatt arbetsområden i och runt schakten samt tunnelpåslagen. Trafikverket har i Järnvägsplan Västlänken arbetsområden utlagda som tillfälliga nyttjanderätter för etapp Haga längs med sträckan från Stora Hamnkanalen till Landala. I Järnvägsplan Västlänken anges hur många år de tillfälliga nyttjanderätterna får användas, och dessa är begränsade till mellan 1 år och 9 år i fastställd järnvägsplan. Trafikverket kan idag konstatera att tiderna i Järnvägsplan Västlänken inte räcker till, utan att tiderna för de tillfälliga nyttjanderätterna måste förlängas för att Västlänken ska kunna färdigställas.

I Järnvägsplan Västlänken har ovanjordsanläggningar så som stationsuppgångar mm undantagits från de tillfälliga nyttjanderätterna. Ovanjordsanläggningarna redovisas istället som servitut på plankarta för permanent markanspråk. Det innebär att dessa anläggningar ligger som "hål" i plankartan för tillfälligt markanspråk. För att kunna nyttja dessa markområden innan aktuell fastighetsbildning har genomförts har Trafikverket och berörd fastighetsägare skrivit ett avtal om servitut som gäller fram till och med år 2025.

Nyttjanderätterna har tagits i anspråk allt eftersom de har behövt nyttjas för projektets framdrift.

2.2 Fortsatt behov av ytor

Trafikverket kan, 6 år efter byggstart, konstatera att etapp Haga inte kommer stå klar till år 2026 som tidigare varit utgångspunkten. Förseningar har uppstått i projektet, bl.a. med anledning av att kontrakt med entreprenör hävdades.

Denna järnvägsplan omfattar förlängda tider för merparten av de tillfälliga nyttjanderätterna för etapp Haga. Därutöver har några tillfälliga nyttjanderätter justerats till en mindre omfattning och några tillfälliga nyttjanderätter har utökats eller tillkommit. Tillfällig nyttjanderätt tillkommer även för ovanjordsanläggningar, såsom stationsentréer och brandgasschakt, som ligger som ”hål” i plankartan.

Behovet av justerade arbetsområden beror bl.a. på nya produktionsmetoder för byggnationen av det djupa schaktet under Rosenlundskanalen. Därutöver har projektet en ny tidplan och en översyn av arbetssätt samt säkerhetsställande av en god arbetsmiljö har beaktats.

Etapp Haga har delats in i fyra geografiska delprojekt, och nya entreprenörer är upphandlade för respektive delprojekt. Detta medför visst behov av ytterligare ytor då flera entreprenörer ska samverka på begränsade ytor i staden.

Ytor med tillfällig nyttjanderätt redovisas på plankarta 1–5. Övriga delar och villkor är fortfarande gällande och beslutade genom den tidigare fastställda Järnvägsplan Västlänken. Detta gäller exempelvis *Anmärkningar, restriktioner mm* i bilaga 2 till plankartorna i Järnvägsplan Västlänken.

3 Tidigare utredningar och beslut

3.1 Tillåtlighet, järnvägsplan, miljödom m.m.

Västlänkens tillåtlighet har prövats enligt 17 kap. miljöbalken. Regeringen beslutade om tillåtlighet 2014-06-26. Det var lokaliseringen av den permanenta järnvägsanläggningen som prövades, de tillfälliga nyttjanderätterna prövades inte. Trafikverket gör bedömningen att såväl befintliga nyttjanderättsytor, som tillkommande nyttjanderättsytor, är förenliga med regeringens beslut om tillåtlighet med tillhörande villkor.

Järnvägsplan *Västlänken, Göteborgs Stad och Mölndals stad, Västra Götalands län* ("Järnvägsplan Västlänken") fastställdes 2016-04-28 och vann laga kraft 2017-06-22 (dnr TRV 2015/75002).

För anläggandet av Västlänken finns tillstånd enligt miljöbalken meddelat av Mark- och miljödomstolen i Vänersborg (deldom M638-16 och dom M1808-18).

Trafikverket har erhållit beslut om tillstånd till ingrepp i fornlämning RAÄ 2016:1 i Göteborgs kommun, med villkor om arkeologisk undersökning. Tillståndet gäller till och med år 2026 och de tillfälliga nyttjanderättsytorna som anges i Järnvägsplan Västlänken ingår i detta tillstånd. De tillkommande nyttjanderättsytorna ingår inte i tillståndet, men då Trafikverket inte kommer att schakta inom dessa ytor är bedömningen att ytterligare tillstånd inte behövs. Trafikverket söker tillstånd om dessa förutsättningar förändras.

Trafikverket genomförde en första samrådsremiss för ny järnvägsplan etapp Haga avseende förlängda nyttjanderättstider och tillkommande nyttjanderättsområden under våren 2024. Länsstyrelsen har i beslut 2024-10-04 (TRV 2024/19970 och LS 35800-2024) meddelat att järnvägsplanen, som den är beskriven i samrådsunderlaget, inte kan antas medföra en betydande miljöpåverkan. Länsstyrelsen bedömer att även om vissa ytor med förhållandevis höga värden i form av parkmiljöer och uppvuxna träd tas i anspråk, utöver vad som tidigare ianspråktagits med stöd av gällande järnvägsplan, kan de tillkommande markanspråken i sig inte anses medföra betydande miljöpåverkan, i vart fall inte ur naturvårdssynpunkt, då det handlar om mycket begränsade ytor i omedelbar anslutning till redan ianspråktagna områden.

Som en del av Västsvenska paketet ingår Västlänken i Nationell plan för transportinfrastrukturen 2022–2033 som beslutades av regeringen 2022-06-07.

4 Genomförandet av etapp Haga

Etapp Haga, som sträcker sig från Stora Hamnkanalen till Landala torg i Göteborg, utförs både i berg och i jord. För tunnel i bergdelarna utförs sprängningsarbeten under mark och för de delar som går genom jord och/eller lera byggs tunneln i öppet schakt. Det är främst vid de öppna schakten och vid tunnelpåslagen som Trafikverket har behov av tillfälliga nyttjanderätter.

Etapp Haga är uppdelat i fyra geografiska entreprenader; Stora Hamnkanalen, Otterhällan, Rosenlund samt Vasastan, se figur 1 nedan. Därutöver tillkommer en entreprenad för installationer. Hela etapp Haga uppskattas vara klar i slutet av år 2030.



Figur 1. Översiktsskarta Västlänken och etapp Hagas fyra geografiska delprojekt Stora Hamnkanalen, Otterhällan, Rosenlund och Vasastan.

4.1 Förlängd tid för tillfällig nyttjanderätt

För att säkerställa genomförandet av projektet behöver Trafikverket säkra markområden genom järnvägsplan. Trafikverket kan i dagsläget inte ge en

preciserad tidplan för när de tillfälliga nyttjanderätterna kan återlämnas. Trafikverkets förslag är därför att de tillfälliga nyttjanderätterna får nyttjas fram tills 3 månader efter godkänd slutbesiktning av järnvägsanläggningen inom respektive entreprenad.

Trafikverket kommer att lämna tillbaka markområdena så snart arbetet inom ett område är klart, preliminär tidpunkt för återlämnande framgår nedan för respektive område. Tid för återlämnande kommer även att kommuniceras i god tid med berörd fastighetsägare. Tillsvidare informerar Trafikverket Göteborgs kommun och berörda fastighetsägare om preliminära sluttider, så att de kan planera för fortsatt stadsutveckling och verksamheter.

Göteborgs kommun är fastighetsägare för merparten av berörda markområden. Trafikverket och kommunen har ett etablerat arbetssätt där Trafikverket rapporterar in uppdateringar för vilken tidperiod som respektive yta för tillfällig nyttjanderätt avses nyttjas. Detta arbetssätt avser Trafikverket fortsätta med. Därutöver har parterna ett forum där dialoger förs om återlämnandetider för etapp Haga, samt hur ytorna ska återlämnas till kommunen.

4.2 Entreprenad Stora Hamnkanalen

Entreprenad Stora Hamnkanalen avser ytan öster om Casino Cosmopol fram till Residenset. Ytorna har tidigare varit avgränsade för Västlänken etapp Kvarnberget men tas över av etapp Haga. Detta avser nyttjanderätter T4_{02-55.1} T4_{02-55.2} samt T2₀₂₋₆₀, se plankarta 1.

Nyttjanderätterna avses nyttjas för anläggande av en tunnelsektion, som kommer att förbinda bergtunneln i Otterhällan med den redan anlagda betongtunneln längs med Kvarnberget, samt för etablering. Arbetet sammanfattas i olika huvudgrupper; förberedande arbeten, provisorier/grundläggning, schaktarbeten, betongarbeten, arbeten med bergtunnel, återfyllning och återställning samt återuppbyggnad av nya kanalmurar. Arbetet planeras att återupptas under år 2025 och beräknas färdigställas under år 2029.

Ytornas utformning har justerats efter projektets förändrade behov, bl.a. har etableringen över Stora Hamnkanalen minskats i omfattning med hänsyn tagen till Göteborgs Stads projekt för kanalmurarna. Inga ytterligare ytor tillkommer. Dialog pågår med Göteborgs Stad om hur gång- och cykeltrafiken kommer ledas om i området när båda parters projekt är igång. Stora Hamnkanalen kommer att vara tillgänglig och framkomlig för båttrafik året runt.

Göteborgs kommun berörs som lagfaren ägare när tiderna för tillfälliga nyttjanderätter förlängs. Parterna har sedan tidigare reglerat i avtal hur Trafikverket ska återställa och återlämna yta T4_{02-55.1} till kommunen.

4.3 Entreprenad Otterhällan

Entreprenad Otterhällan avser ytan vid Stora Badhusgatan och sträcker sig fram till Skattehuset vid Rosenlundsplatsen. Se plankarta 1 och 2.

Tillfälliga nyttjanderätter (T₄₀₂₋₆₀, T_{202-80.1}) vid tunnelmynningen för arbetstunnel vid Skeppsbron används för byggnation, etablering, upplag samt arbets- och transportväg. Stora Badhusgatan går genom dessa ytor och kommer att vara öppen för trafik under hela byggtiden. Trafikverket bedömer att det finns behov av dessa ytor fram till och med år 2029.

Arbete med tunneldrivning, förstärkning och tätning i berget under Kungsgatan kommer att påbörjas under år 2025. I samband med detta arbete kan det komma att uppstå ett behov av att utföra förstärkningsarbeten ovan mark, inom nyttjanderätt T₄₀₂₋₈₀.

Rosenlundsplatsen (T₄₀₂₋₈₉) är idag delvis inhägnad för ett arbetsområde för att driva bergtunnel under Kungshöjd. Ett av två körfält samt en infart till ett parkeringsgarage är avstängt under en begränsad period. Nyttjanderättsytan är minskad i jämförelse med Järnvägsplan Västlänken, och avtal är tecknat med berörda fastighetsägare. Framöver kommer gatan framförallt att användas till uttransporter av bergmassor och intransport av större maskiner och fordon. Dessa arbeten beräknas pågå i olika omfattning till och med år 2028. Därefter kommer mindre arbeten för installationsarbeten av fastighetssystem, kameraövervakning mm ske närmast tunnelmynningen under 2029.

Göteborgs kommun, Södra Älvstranden Utveckling AB, Wallenstam AB och Alecta Tjänstepension Ömsesidigt berörs som lagfarna ägare när tiderna för tillfälliga nyttjanderätter förlängs. Göteborgs kommun och Södra Älvstranden Utveckling AB berörs även av tillkommande tillfälliga nyttjanderätter, se vidare punkt 5.1.

4.4 Entreprenad Rosenlund

Entreprenad Rosenlund sträcker sig från Rosenlundsplatsen till Hagakyrkan, se plankarta 2 och 3. De tillfälliga nyttjanderätterna i Rosenlund (T₄₀₂₋₉₀, T₂₀₂₋₉₀ m.fl.) har tagits i anspråk allt eftersom behovet av att nyttja ytorna har funnits. I detta område bygger Trafikverket Station Haga med två entréer; Pustervik och Allén.

Norra delen av Station Haga är beläget i ett område med lera och byggs med öppen schakt. Schaktet sträcker sig tvärs över Rosenlund och trafiken (bil-, gång-, cykel-, båt- och kollektivtrafiken) är omledd för att passera området. Arbetsmoment som utförs för att bygga stationen är spontning, grundläggningsarbeten, schaktning, gjutning av betong mm.

Arbetet med att avväxla Skattehuset är påbörjat. Trafikverket har avtalat villkor för arbetsytor, tider mm för detta arbete med berörd fastighetsägare.

Vid norra delen av Haga kyrkogata, öster om Haga Kyrkoplan, är yta för tillfällig nyttjanderätt T4₀₂₋₉₅ avsedd för ett arbetsområde för byggnation av ett brandgasschakt. Ytan används idag framförallt till utfart på Parkgatan. Arbetet beräknas ha en genomförandetid på 4 år och Trafikverket planerar att påbörja arbeten i området under år 2025.

Göteborgs kommun berörs som lagfaren ägare när tiderna för tillfälliga nyttjanderätter förlängs samt av tillkommande tillfälliga nyttjanderätter, se vidare punkt 5.2.

4.5 Entreprenad Vasastan

Entreprenad Vasastan sträcker sig från Hagakyrkan fram till Landala och inkluderar även servicetunnel Haga, se plankarta 3, 4 och 5. Här byggs Station Haga och resterande delar av etapp Haga framförallt i berg. Arbetsmoment som utförs är bl.a. sprängning. Runt de öppna schakten behövs arbetsområden för maskiner, bodar, upplag mm.

4.5.1 Haga kyrkogata och Handelshögskolan

Tillfällig nyttjanderätt T2₀₂₋₁₁₁ på Haga kyrkogata är avsedd för bodetablering samt mottagningsplats för material.

Inom fastigheten Haga 22:1 (T4₀₂₋₁₀₀) förbereder Trafikverket en av entréerna till Station Haga, inom den nya delen av Handelshögskolan. Till och med årsskiftet 2024–2025 genomförs huvudsakligen arbeten under markytan. Arbetet genomförs i samverkan mellan Trafikverket och Akademiska Hus AB. Under 2027 planeras installationsarbetet för Station Haga att påbörjas och beräknas pågå till och med år 2029.

Gällande arbetsområdet inom och i anslutning till Haga 22:1 för Trafikverket en dialog med Akademiska Hus AB om förlängning av tiderna och ytornas omfattning.

Göteborgs kommun och Akademiska Hus AB berörs som lagfarna ägare när tiderna för tillfälliga nyttjanderätter förlängs. Göteborgs kommun berörs även av tillkommande tillfällig nyttjanderätt, se vidare punkt 5.3.

4.5.2 Fogelbergsparken

I Fogelbergsparken planerar Trafikverket för byggnation av ett tryckutjämningschakt (T4₀₂₋₁₁₀). Arbetsmomenten som kommer att genomföras är schaktning, gjutning av betong, sprängning mm. Arbetet beräknas ha en genomförandetid på 3 år och Trafikverket planerar att påbörja arbeten i området under år 2026.

Göteborgs kommun och en privat fastighetsägare berörs som lagfarna ägare när tiderna för tillfälliga nyttjanderätter förlängs samt av tillkommande tillfälliga nyttjanderätter, se vidare punkt 5.3.1.

4.5.3 Servicetunnel Haga

De tillfälliga nyttjanderätterna vid tunnelmynningen för servicetunnel Haga (T2₀₂₋₁₂₀, T4₀₂₋₁₃₀) används för bodetablering och materialmottagning. Byggnadsarbeten med bergschakt/sprängning och betongarbeten utgår från denna plats. Framöver tar installations- och järnvägsarbeten vid och Trafikverket kommer använda ytan som transportväg men även för bodetablering. Behov av ytorna beräknas fram till och med 2030.

Göteborgs kommun, Castellum AB och Akademiska Hus AB berörs som lagfarna ägare när tiderna för tillfälliga nyttjanderätter förlängs.

5 Tillkommande tillfälliga nyttjanderätter

För att möjliggöra fortsatt framdrift och färdigställande av Västlänken tillkommer ytor för tillfällig nyttjanderätt. Vid översyn av projekt Hagas tidplan inför färdigställandet har Trafikverket konstaterat att nuvarande arbetsområden behöver justeras för att få till mer effektiva arbetssätt och en bättre arbetsmiljö.

Tillfällig nyttjanderätt tillkommer även för de ytor som ska anläggas med ovanjordsanläggningar såsom stationsentréer och brandgasschakt, och som i Järnvägsplan Västlänken ligger som ”hål” i plankartan.

5.1 Entreprenad Otterhällan

För att möjliggöra fortsatt framdrift och färdigställande av entreprenad Otterhällan tillkommer två tillfälliga nyttjanderätter för materialupplag och etablering, se plankarta 1. Den ena införlivas i intilliggande nyttjanderätt T₄₀₂₋₆₀, den andra (T_{202-80.2}) tillkommer för att tillgodose projektets behov av yta för materialupplag.

Göteborgs Stad har för avsikt att ta fram en ny detaljplan för området vid Skeppsbron och Trafikverket har haft en dialog med berörd fastighetsägare och Göteborgs Stad kring utformning av ytorna T_{202-80.1} och T_{202-80.2}. Om någon av parterna har förändrat behov, och ytorna behöver justeras med avseende på placering eller utformning framöver, är Trafikverket öppna för att flytta nyttjanderättsområdet T_{202-80.2} inom fastigheten Inom Vallgraven 51:2 alternativt föra en dialog kring alternativ placering. Gällande nyttjandet av T_{202-80.1} har Trafikverket idag ett avtal med berörd fastighetsägare.

Behov av ytorna beräknas fram till och med år 2029. Stora Badhusgatan är och kommer att vara öppen för trafik under hela byggtiden.

5.2 Entreprenad Rosenlund

I Rosenlundsområdet tillkommer tillfälliga nyttjanderätter för de ”hål” som finns i Järnvägsplan Västlänken för stationsentréerna samt för bevarandet av ett träd som inte längre finns på platsen. Se plankarta 2 och 3. Dessa ytor införlivas i omkringliggande nyttjanderätter (T₄₀₂₋₉₆, T₂₀₂₋₉₃ respektive T₄₀₂₋₉₂).

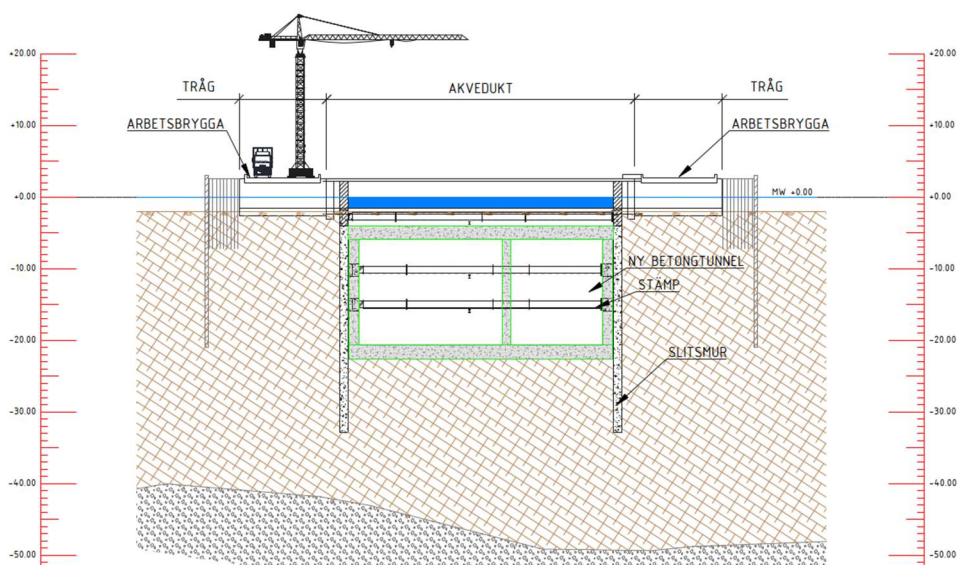
Nyttjanderätten T₇₀₂₋₅₁ i norra delen av Rosenlund har tidigare nyttjats i mindre omfattning, men utökas nu med tillkommande yta för att i huvudsak kunna flytta gatan Hvitfeldtsplatsen österut. Detta för att möjliggöra ett större arbetsområde för grundläggning och avväxling av det s.k. Skattehuset. Plats behövs för större maskiner, material samt för att få

till erforderligt säkerhetsavstånd för tredje man i samband med dessa arbeten. Behov av ytan beräknas fram till och med 2027.

Ytterligare två ytor tillkommer i norra delarna som införlivas i T₄₀₂₋₉₀. Huvudsaklig användning för ytan vid kv 38 Fiskaren är uppställningsyta för maskiner och ytan intill Skattehuset kommer att användas som arbetsområde för grundläggning och avväxling av byggnaden. Trafik på Rosenlundsgatan och Hvitfeldtsplatsen kommer att upprätthållas. Behov av ytan vid kv 38 Fiskaren beräknas fram till och med år 2026 och behov av ytan vid Skattehuset beräknas fram till och med år 2027.

En yta tillkommer på Nya Allén och införlivas i T₇₀₂₋₅₀ för att användas till att återställa ytan till ursprunglig funktion, eller det som Trafikverket kommer överens om med Göteborgs Stad, när det är dags för att återställa detta område. Återställningsarbetet beräknas ske under år 2029.

Nyttjanderätten T₂₀₂₋₁₀₀ har ännu inte tagits i anspråk men utökas med tillkommande ytor för att bl.a. möjliggöra en flytt av befintligt gång- och cykelstråk mellan Rosenlund och Haga. En förflyttning av stråket österut skapar större och mer effektiva arbetsytor närmare befintligt schakt. Att flytta gång- och cykelstråket bidrar även till att ett större säkerhetsavstånd bildas för tredje man, en större distans skapas till de tunga och komplicerande lyft som ska genomföras närmast schaktet. För illustrationer över arbetsområdet i Rosenlund med dess djupa schakt, se figur 2 och 3 nedan.

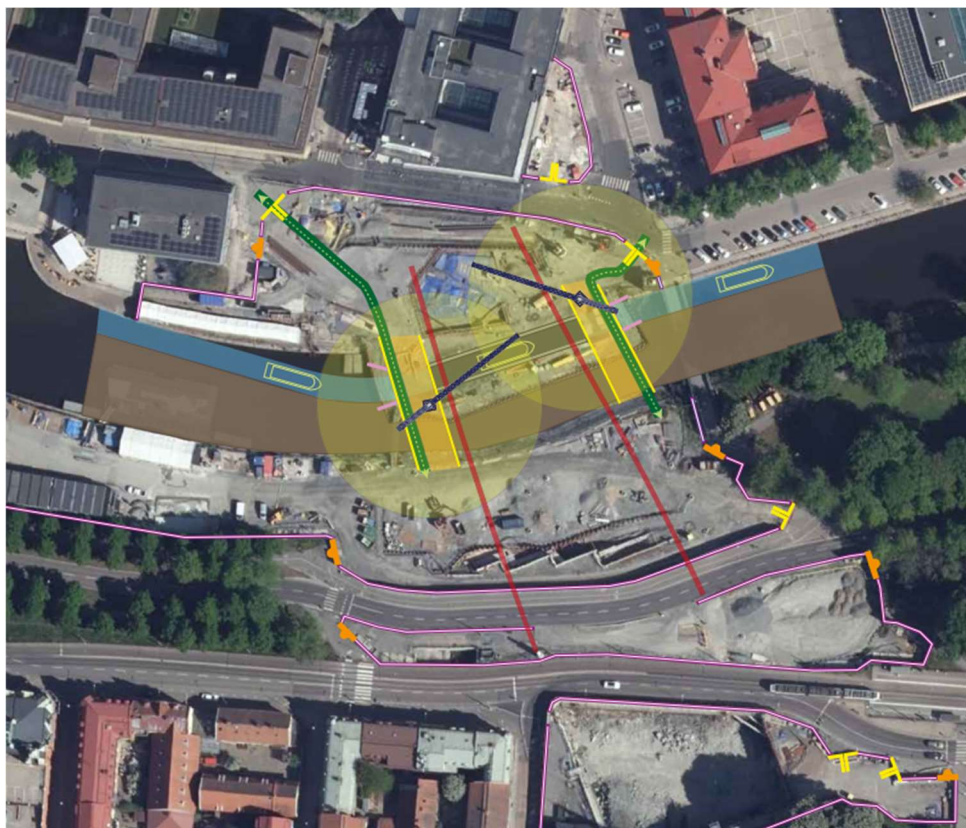


Figur 2. Sektion av ny järnvägstunnel i Haga under pågående produktion med dess djupa schakter och tillfälliga stödkonstruktioner.

Ytan längs med södra sidan av Rosenlundskanalen avses fyllas ut för att få till större arbetsytor. Längs med norra sidan av kanalen kommer båttrafik att kunna passera området, se illustration i figur 3 nedan.

Rosenlundskanalen kommer att vara tillgänglig och framkomlig för

båttrafik under sommarhalvåret. Den nuvarande tillfälliga gång- och cykelbron över Rosenlundskanalen avses ersättas av en kortare bro i det nya läget. Behov av ytorna beräknas fram till och med år 2029.



Figur 3. Arbetsområdet i Rosenlund med möjliga lösningar för bygglogistik och båttrafik.

Nyttjanderätten T4₀₂₋₉₆ utökas österut med ett mindre område som idag är inhägnat för en tillfällig pumpstation, som Trafikverket ansvarar för. Pumparna säkerställer funktionen av dagvatten som tillfälligt påverkas av Trafikverkets arbeten i området. Behov av ytan beräknas fram till om med 2029.

Nyttjanderätten T4₀₂₋₉₂ utökas för att möjliggöra ytterligare en infart till Trafikverkets arbetsområde. Befintlig infart kan då användas som en utfart och logistiken på arbetsplatsen kan därmed effektiviseras. Behov av ytan beräknas fram till om med 2029.

Norr om Hagakyrkan tillkommer en yta som införlivas i T4₀₂₋₉₀. Syftet med denna yta är att möjliggöra bättre logistik för befintligt arbetsområde. Lastbilar för exempelvis schaktmassor och betong skulle kunna köra runt området vilket bland annat skulle minska risk för köbildning och ställtider. Logistiken är idag ineffektiv, lastbilar behöver bl.a. backa för att bli lastade med massor vilket även innebär en riskabel arbetsmiljö. Behov av ytan beräknas fram till om med 2029.

Vid norra delen av Haga kyrkogata, nordost om Hagakyrkan, tillkommer ytor som införlivas i T4₀₂₋₉₅ respektive T4₀₂₋₉₀. Ytorna utökas dels för att

fylla det ”hål” som finns i Järnvägsplan Västlänken, dels för att möjliggöra byggnationen av brandgasschakt. Därutöver tillkommer en yta för in- och uttransporter från arbetsområdet vid Parkgatan, norr om Hagakyrkan. Behov av ytorna beräknas fram till och med år 2029.

5.3 Entreprenad Vasastan

På södra delen av Haga kyrkoplan tillkommer yta som införlivas i T2₀₂₋₁₁₁ då projektet har behov av ytterligare yta för bodetablering samt för materialupplag för installationer till stationsuppgången. Behov av ytan beräknas mellan år 2027 och 2029.

5.3.1 Fogelbergsparken

Vid Övre Fogelbergsgatan tillkommer ytor för tillfällig nyttjanderätt som införlivas i nyttjanderätt T4₀₂₋₁₁₀. Detta för att dels fylla det ”hål” som finns i Järnvägsplan Västlänken, dels tillgodose behovet för byggnation av tryckutjämningschaktet. Behov av ytorna beräknas mellan år 2026 och 2029.

6 Beskrivning av berörda verksamheter

Göteborgs kommun är lagfaren ägare till flertalet av de berörda fastigheterna, och de flesta av de tillfälliga nyttjanderätterna ligger inom allmän platsmark. Trafikverket och kommunen har tillsammans med Västtrafik en samverkansorganisation för Västlänken. Kontinuerliga dialoger har förts sedan Västlänkens planskede avseende Västlänkens framdrift och påverkan på omgivningen.

Akademiska Hus AB är bl.a. lagfaren ägare till Haga 22:1, med Göteborgs Universitet som hyresgäst. Trafikverket har kontinuerlig dialog med Akademiska Hus gällande arbetet med stationsuppgången vid Handelshögskolan. Akademiska Hus är även fastighetsägare till Annedal 21:11.

Castellum Väst AB är lagfaren ägare till Annedal 21:9 och 21:10 där Plikt- och Prövningsverket bedriver verksamhet. Trafikverket har haft dialog med Castellum under flera år gällande arbetet med Västlänken.

Södra Älvstranden Utveckling AB har bedrivit parkeringsverksamhet inom området som är ianspråktaget som arbetsområde inom fastigheten Inom Vallgraven 51:2. Trafikverket för dialog med fastighetsägaren om fortsatt behov av arbetsområden i området vid Skeppsbron.

Wallenstam AB och Alecta Tjänstepension Ömsesidigt bedriver uthyrningsverksamhet och har flertalet hyresgäster i Rosenlund. Trafikverket för dialog med fastighetsägarna avseende kommande arbete vid Rosenlundsgatan och Rosenlundsplatsen.

De allra flesta tillfälliga nyttjanderätterna är ianspråktagna och Trafikverket har etablerat sig i området sedan flera år. Avsikten är att fortsätta nyttja arbetsområdena med samma ändamål som i nuläget men i viss del utökad omfattning.

6.1 Påverkan på ledningar

I samband med Trafikverkets arbeten påverkas flertalet ledningar, bl.a. behöver ledningar läggas om i tillfälliga lägen under byggskedet. När Trafikverket är klara läggs ledningarna tillbaka på ursprunglig plats alternativt i ett nytt läge, efter överenskommelse med ledningsägaren. Trafikverket har upprättat genomförandeavtal med berörda ledningsägare inför byggstart och har sedan dess fört kontinuerliga dialoger med dessa.

I dialogerna hanteras bl.a. tillstånd, vilken påverkan Trafikverkets arbeten har på respektive ledning, om ledningsägaren exempelvis önskar en

standardhöjning vid omläggning av ledning, ledningshavarens åtkomst till sina anläggningar etc.

Trafikverket följer ledningsägarnas anvisningar för markarbeten, om sådana finns, och har ett ansvar för att befintliga ledningar inte skadas.

7 Omgivningspåverkan

7.1 Generell påverkan

För att kunna färdigställa etapp Haga och Västlänken behöver Trafikverket fortsatt nyttja ianspråktaga ytor samt ta ytterligare ytor i anspråk i anslutning till nuvarande arbetsområden. Vid översyn av nyttjanderättsytorna har Trafikverket gjort detaljerade analyser av projektets behov utifrån effektiva arbetssätt, tidplan och arbetsmiljö. Vid dessa analyser har Trafikverket även beaktat den negativa påverkan som kan uppstå på berörda markområden och dess natur- och kulturmiljö. Trafikverket kommer i möjligaste mån att undvika eller minimera påverkan.

Det är Rosenlundsområdet som påverkas mest i denna järnvägsplan. Trafikverkets arbetsområde går i ett schakt genom Kungsparken och Trafikverket har behov av ytterligare ytor i både Kungsparken och på Haga kyrkoplän. Detaljplan för Västlänken, station Haga gäller i området, se vidare punkt 7.7 nedan, och de tillkommande tillfälliga nyttjanderätterna berör bestämmelsen *Särskild värdefull parkmiljö*, q2. Bestämmelsen anger att parkmiljön och trädbeståndet ska bevaras och vårdas så att parkens kulturhistoriska värde inte går förlorat eller förminskas i stadsrummet som helhet. Parkernas karaktär är mycket känslig för ytterligare ingrepp och störningar.

Trafikverket har sedan byggstarten 2018 tagit stor hänsyn till de natur- och kulturhistoriska värdena i området och kommer fortsatt att ha höga ambitioner för området, inklusive de tillkommande ytorna. Ett åtgärdsprogram för träd har tagits fram och de träd som påverkas av byggnationen av Västlänken hanteras i enlighet med detta, se vidare punkt 7.5 nedan. Vidare kommer Trafikverket att, i dialog med Göteborgs Stad, ta fram en kontrollplan för träd i, och i nära anslutning till, arbetsområdena i Haga. Syftet med kontrollplanen är att säkerställa trädens bevarandestatus och vid behov beskriva hur träden ska skyddas. Trafikverket för även dialog med Göteborgs Stad avseende projektets påverkan på parkmiljön under byggskedet och utför skyddsåtgärder för att minimera påverkan. Efter byggskedet kommer Trafikverket att återställa parken i enlighet med gällande planbestämmelser och kommunens intentioner för området.

Länsstyrelsen har, som ovan nämnts, meddelat att de tillkommande nyttjanderättsytorna inte anses medföra betydande miljöpåverkan utifrån naturvårdssynpunkt, trots påverkan på förhållandevis höga värden i form av parkmiljöer och uppvuxna träd. Det handlar om begränsade ytor i omedelbar anslutning till redan ianspråktaga områden och den ytterligare påverkan på park- och trädmiljöerna som de tillkommande ytorna medför är av mindre betydelse jämfört med det redan prövade intrånget.

Trafikverket har upprättade kontrollprogram som beskriver de kontroller som utförs under anläggningsskedet av Västlänken. Kontroller under anläggningsskedet görs för att kontrollera att anläggandet av Västlänken uppfyller de villkor som lämnats för verksamheten inom ramen för tillståndet, M 638-16, som omfattar både kap 9 och 11 miljöbalken. Kontroller görs även för att minimera påverkan på människors hälsa och miljö. Kontrollprogram har upprättats för grundvatten, för buller, vibrationer och luftkvalitet samt för länshållning och ytvatten.

Trafikverket arbetar med att minimera påverkan på framkomligheten för samtliga trafikslag samt parkeringsplatser inom planområdet. Trafikverket ansvarar för att säkerställa framkomligheten för räddningsfordon samt att tillgänglighet till verksamheter, byggnader och brandposter inte förhindras vid nyttjandet av berörda ytor.

Trafikverket genomför syn av samtliga nyttjanderättsytor innan de tas i anspråk för att kunna säkerställa att ytorna återlämnas till berörd fastighetsägare med samma funktion som innan ianspråktagandet. Syn genomförs även för att säkerställa att äldre kulturhistoriskt material blir återfört till sin ursprungliga plats, efter kommunens önskemål. Dialog om återställande av ytor i Haga och Rosenlund pågår mellan Trafikverket och Göteborgs kommun.

7.2 Otterhällan

Inom entreprenad Otterhällan, se plankarta 1 och 2, föreslås en tillkommande yta vid Stora Badhusgatan som införlivas i T4₀₂₋₆₀. Ytan är idag en trafikyta och de allmänna värden som finns påverkas inte av att ytan införlivas i nuvarande nyttjanderätt. Den nya ytan T2_{02-80.2}, som tillfälligt kommer att nyttjas för materialupplag, är idag en parkeringsyta. Båda ytorna ligger inom fornlämning Göteborg 216:1, men den kommer inte att påverkas då det inte kommer att ske någon schakt inom dessa ytor.

Stora Badhusgatan är och kommer att vara öppen för trafik under hela byggtiden. Innan Trafikverket iordningsställer området kommer dialog att föras med berörd fastighetsägare om återställandet.

7.3 Rosenlund

Inom entreprenad Rosenlund, se plankarta 2 och 3, finns fornlämningen Göteborg 216:1. Tillkommande nyttjanderättsytor som redovisas som "hål" på plankarta för permanent markanspråk i Järnvägsplan Västlänken finns med i det tillstånd om intrång i fornlämning som Trafikverket erhållit. Övriga tillkommande ytor kommer framförallt att användas för materialförsörjning och tillfälliga trafikordningar. Ingen ytterligare schakt är aktuell, vilket innebär att fornlämningen inte kommer att påverkas i de tillkommande nyttjanderättsytorna.

Nyttjanderättsytor enligt Järnvägsplan Västlänken är inte tillräckliga för att anlägga Station Haga, redan idag har en del av de tillkommande ytorna i Rosenlund tagits i anspråk och beviljats med polistillstånd.

7.3.1 Påverkan på de norra delarna

De ytor som tillkommer norr om Rosenlundskanalen är ytor som i första hand behövs för uppställning av fordon och maskiner, få till ett säkrare arbetsområde vid Skattehuset samt för trafikomläggning.

Trafikverket nyttjar en av de tillkommande ytorna redan idag, polistillstånd har medgetts. Det är trafikerade ytor samt parkeringsplatser som berörs, så påverkan handlar framförallt om en minskning av möjligheten att parkera fordon. Trafikverket tillser att trafik fortsatt kan gå genom området. Inga grönytor eller träd kommer att påverkas i detta område och fornlämning Göteborg 216:1 berörs inte.

7.3.2 Påverkan på de östra delarna

De ytor som tillkommer i de östra delarna av Rosenlundsområdet berör Kungsparken och Rosenlundskanalen. Dessa ytor behövs för att möjliggöra en effektiv och arbetsmiljösäker produktion av Station Haga. Ytorna kommer bl.a. att användas för transporter in och ut ur arbetsområdet och för flytt av gång- och cykelstråk.

Att Trafikverket behöver ytterligare ytor påverkar Kungsparken som är skyddad som en särskilt värdefull parkmiljö (planbestämmelse q2). Trafikverkets bedömning är dock att tillkommande ytor är begränsade jämfört med de ytor som redan är ianspråktagna för anläggandet av Station Haga, och skyddsåtgärder kommer att utföras för berörda träd. Möjligheterna att passera genom området på ett säkert sätt mellan Haga och Rosenlund, genom Kungsparken, kommer att säkerställas genom flytt av gång- och cykelstråket. Platsen kommer att återställas efter byggskedet. Trafikverket bedömer att åtgärderna och dess påverkan inte är permanenta.

Trafikverket för kontinuerlig dialog med Göteborgs Stad om hantering av berörda träd. En skogsalm kommer att tas ner, då den är ett s.k. riskträd. Övriga träd i närområdet (två popplar, en bok och en kastanj) kommer att skyddas på plats. Därutöver kommer fyra lindar längs med Nya Allén att flyttas till en tillfällig plats, för att flyttas tillbaka efter byggskedet. Se vidare punkt 7.5 för hantering av träd.

7.3.3 Påverkan på norra delen av Haga kyrkoplan

De ytor som tillkommer vid den norra delen av Haga kyrkoplan kommer dels att användas för att möjliggöra in- och uttransporter från arbetsområdet vid Parkgatan, dels för en mer säker arbetsplats vid byggnation av brandgasschaktet. Nyttjanderättsytor enligt Järnvägsplan

Västlänken är inte tillräckliga för dessa arbeten, redan idag har ett område av de tillkommande ytorna tagits i anspråk med stöd av polistillstånd. För att möjliggöra byggnationen av brandgasschaktet behövs ytor för uppställning av maskiner samt för transporter ut och in från området.

Utöver torg- och trafikytor påverkas en grönyta nordost om Hagakyrkan. Två träd har redan flyttats från området på önskemål av Göteborgs Stad, då träden inte ansågs passa in i den kommande gestaltningen. De två träd som finns kvar inom aktuellt område kommer att flyttas upp på Haga Kyrkoplan i enlighet med stadens önskemål, se vidare punkt 7.5 nedan. Grönytan som föreslås att tas i anspråk kommer att återställas i enlighet med gällande detaljplan och den vision Göteborgs Stad har för Haga kyrkoplan.

Norr om Hagakyrkan planerar Trafikverket att flytta befintligt byggplank söderut, närmare kyrkan, för att möjliggöra bättre logistik för befintligt arbetsområde. Idag används området för en gräsmatta med parkbänkar och belysning vid intilliggande gångväg. Dagens möjligheter till sittplatser på bänkar utanför planket kommer att upprätthållas och belysningen kommer att bevaras. Vid behov sätts även kompletterande belysning upp för att ge en tryggare känsla mellan byggplanket och kyrkan. Träd som står i anslutning till Trafikverkets arbetsområde skyddas på plats.

Trafikverket gör bedömningen att tillkommande ytor på norra delen av Haga kyrkoplan inte kommer att påverkas permanent då berörda träd skyddas och parkmiljön återställs efter byggskedet. Effektiva transporter möjliggörs till och från byggnationen och en säker arbetsmiljö säkerställs.

7.4 Vasastan

Inom entreprenad Vasastan, se plankarta 3 och 4, tillkommer ytor på två olika platser; i södra delen av Haga kyrkoplan och i Fogelbergsparken.

7.4.1 Påverkan på södra delen av Haga kyrkoplan

I södra delen av Haga kyrkoplan tillkommer yta för bodetablering och materialupplag. Användandet av parkeringsplatser längs Haga kyrkogata samt en gräsmatta på Haga kyrkoplan påverkas tillfälligt under nyttjanderättstiden. Blodlönnen som står i direkt anslutning norr om området kommer att skyddas, se vidare punkt 7.5 nedan.

7.4.2 Påverkan på södra delen av Fogelbergsparken

I Fogelbergsparken behöver ett område tas i anspråk för etablering och byggnation av ett tryckutjämningschakt. Etableringen kommer att ske på hårdgjord yta i anslutning till befintligt flerbostadshus. Området används idag bland annat till parkering. Inga allmänna intressen påverkas mer än en alm, som ska tas bort enligt tidigare beslut. Tillgänglighet till flerbostadshuset kommer att upprätthållas och tillträde till entréer

kommer inte att påverkas. Området återställs efter byggskedet till dagens funktion och i dialog med berörd fastighetsägare.

7.5 Påverkan på träd

De träd som påverkas av byggnationen av Västlänken hanteras i enlighet med *Åtgärdsprogrammet för bevarande av träd i parker och alléer under byggnationen av Västlänken*, TRV 2014/74786 ("Åtgärdsprogrammet"). Göteborgs Stad har fått ersättning för de träd Trafikverket tagit ner fram till år 2023 och en utredning gällande påverkan på trädmiljöer ("Utredning trädmiljöer") kommer att tas fram i enlighet med deldom M 638-16.

Ytterligare träd som ligger i, och i nära anslutning till, de tillkommande nyttjanderättsytorna för etapp Haga beskrivs i tabell 1 - 3 samt figur 4 och 5 nedan.

Trafikverket för löpande dialoger med Göteborgs Stad gällande trädmiljöer som påverkas med anledning av byggnation av Västlänken. Denna dialog förs i *Arbetsgrupp Träd* som är en del av Västlänkens samverkansorganisation mellan Trafikverket, Göteborgs Stad och Västtrafik. Alla de träd som påverkas kommer att vara en del av Utredning trädmiljöer.

Trafikverket är överens med Göteborgs Stad om att två almar, varav en högstubbe, behöver tas ner. Göteborgs Stad har inventerat almar under år 2024 och inventeringen visar att många almar är s.k. riskträd, då de är angripna av almsjukan. Vidare är parterna överens om att två träd (en hängbok och en kastanj) flyttas permanent till ny plats. Därutöver är parterna överens om att fyra lindar kommer att flyttas till tillfällig plats, för att när Station Haga är färdigbyggd flyttas tillbaka tillsammans med de lindar som är flyttade från området sedan tidigare.

Nedan följer tre tabeller för de träd som påverkas av tillkommande nyttjanderätter (tabell 1), träd som står i nära anslutning till de tillkommande nyttjanderätterna (tabell 2) samt för ett par träd som ligger inom nuvarande tillfällig nyttjanderätt (tabell 3). Under rubriken *Beskrivning* anges hur respektive träd kommer att hanteras. Se även figur 4 och 5 nedan för trädens placering.

Tabell 1. Träd som påverkas av tillkommande nyttjanderätter

Beteckning	Typ av träd	Beskrivning
H418	Skogsalm <i>Ulmus Glabra</i>	Trädet kommer att tas ner. Göteborgs Stad har gjort en kartering av alla stadens almar. Almen är påverkad av almsjukan och behöver tas ner. Trafikverket har sökt biotopskyddsdispens. Göteborgs Stad ansöker om marklov för nedtagning av trädet.
H459	Kungslind <i>Tilia x europaea</i>	Trädet kommer att flyttas tillfälligt, för att flyttas tillbaka när Station Haga är färdigbyggd.
H462	Kungslind <i>Tilia x europaea</i>	Trädet kommer att flyttas tillfälligt, för att flyttas tillbaka när Station Haga är färdigbyggd.
H463	Kungslind <i>Tilia x europaea</i>	Trädet kommer att flyttas tillfälligt, för att flyttas tillbaka när Station Haga är färdigbyggd.
H465	Kungslind <i>Tilia x europaea</i>	Trädet kommer att flyttas tillfälligt, för att flyttas tillbaka när Station Haga är färdigbyggd.
H453	Skogsalm <i>Ulmus Glabra</i>	Trädet kommer att tas ner, det är idag en högstubbe. Trafikverket har sökt biotopskyddsdispens. Marklov är sökt för nedtagning av trädet.
H1412	Rödblommig hästkastanj <i>Aesculus carnea Brioti</i>	Göteborgs Stad har meddelat att trädet kan flyttas permanent till ny plats på Haga kyrkoplan.
H1464	Hängbok <i>Fagus sylvatica "Pendula"</i>	Göteborgs Stad har meddelat att trädet kan flyttas permanent till ny plats på Haga kyrkoplan.

Tabell 2. Träd i nära anslutning till tillfällig nyttjanderätt

Beteckning	Typ av träd	Beskrivning
H511	Svartpoppel <i>Populus nigra</i>	Trädet kommer att stå kvar. En kontrollplan kommer att tas fram för att säkerhetsställa trädets bevarandestatus.
H512	Svartpoppel <i>Populus nigra</i>	Trädet kommer att stå kvar. En kontrollplan kommer att tas fram för att säkerhetsställa trädets bevarandestatus.
H608	Hästkastanj <i>Aesculus hippocastanum</i>	Trädet är flyttat permanent till platsen och kommer att stå kvar. En kontrollplan kommer att tas fram för att säkerhetsställa trädets bevarandestatus.
H549	Bok <i>Fagus sylvatica</i>	Trädet kommer att stå kvar. En kontrollplan kommer att tas fram för att säkerhetsställa trädets bevarandestatus

Beteckning	Typ av träd	Beskrivning
H1461	Hästkastanj <i>Aesculus hippocastanum</i>	Trädet kommer att stå kvar. En kontrollplan kommer att tas fram för att säkerhetsställa trädets bevarandestatus.
H1466	Hästkastanj <i>Aesculus hippocastanum</i>	Trädet kommer att stå kvar. En kontrollplan kommer att tas fram för att säkerhetsställa trädets bevarandestatus.
H473	Hästkastanj <i>Aesculus hippocastanum</i>	Trädet kommer att stå kvar. En kontrollplan kommer att tas fram för att säkerhetsställa trädets bevarandestatus.
H513	Röd sykomorlönn <i>Acer pseudoplatanus</i> "Atropurpurea"	Trädet kommer att stå kvar och en kontrollplan kommer att tas fram för att säkerhetsställa trädets bevarandestatus.
H1301	Kungslind <i>Tilia x europaea</i>	Trädet kommer att stå kvar och en kontrollplan kommer att tas fram för att säkerhetsställa trädets bevarandestatus. Trädet har inventerats av Göteborgs Stad. Trädet har en nedsatt vitalitet.
H1403	Blodlönn, <i>Acer platanoides</i> 'Schwedlerii'	Trädet kommer att stå kvar och en kontrollplan kommer att tas fram för att säkerhetsställa trädets bevarandestatus.
H483	Hästkastanj, <i>Aesculus hippocastanum</i>	Trädet kommer att stå kvar och en kontrollplan kommer att tas fram för att säkerhetsställa trädets bevarandestatus.
H488	Bok, <i>Fagus sylvatica</i>	Trädet kommer att stå kvar och en kontrollplan kommer att tas fram för att säkerhetsställa trädets bevarandestatus
H486	Naverlönn, <i>Acer campestre</i>	Trädet kommer att stå kvar och en kontrollplan kommer att tas fram för att säkerhetsställa trädets bevarandestatus
H484	Kungslind, <i>Tilia x europaea</i> 'Koningslinde'	Trädet kommer att stå kvar och en kontrollplan kommer att tas fram för att säkerhetsställa trädets bevarandestatus
H485	Bok, <i>Fagus sylvatica</i>	Trädet kommer att stå kvar och en kontrollplan kommer att tas fram för att säkerhetsställa trädets bevarandestatus

Tabell 3. Träd inom nuvarande tillfällig nyttjanderätt

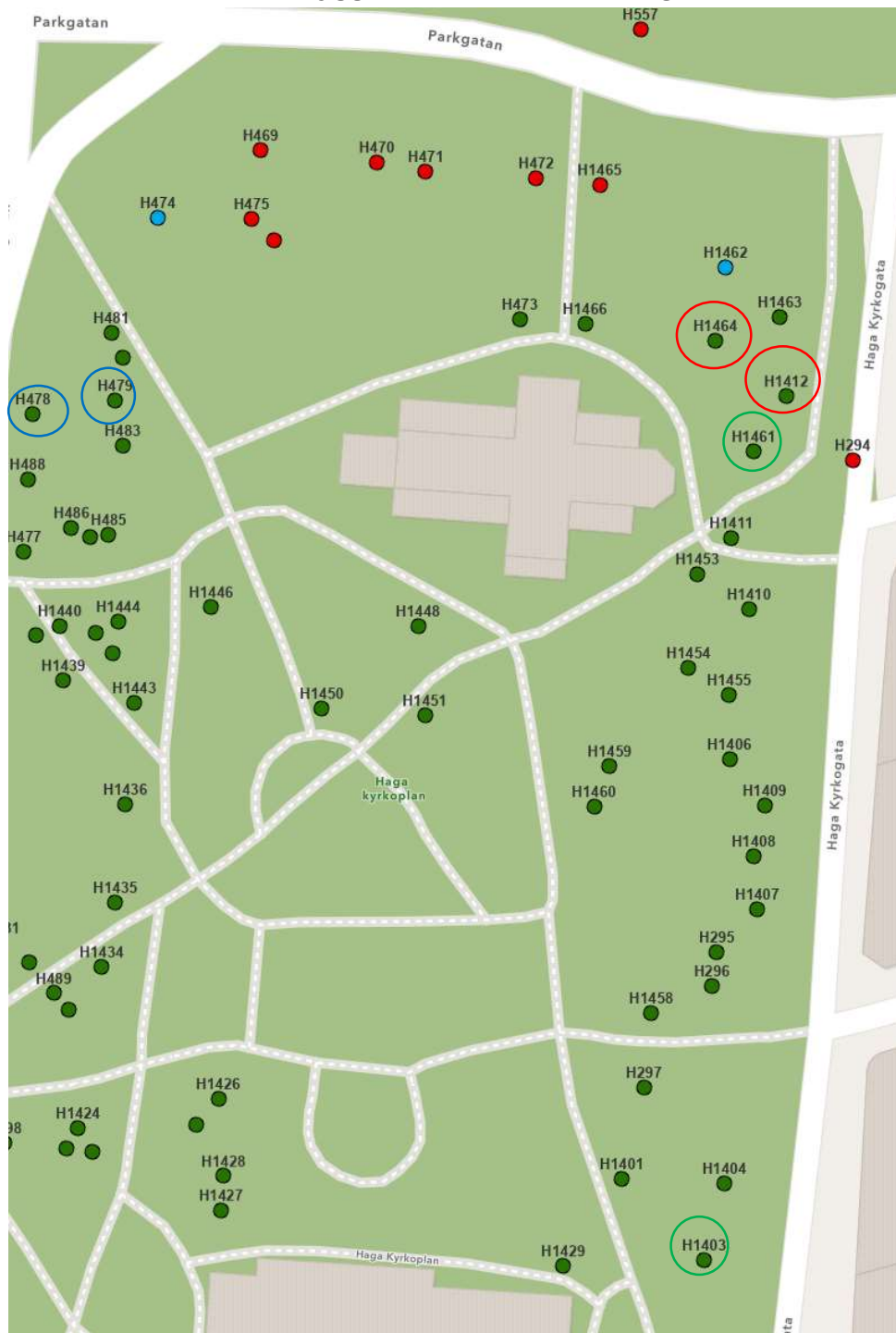
Beteckning	Typ av träd	Beskrivning
H479	Hästkastanj <i>Aesculus hippocastanum</i>	Trädet kommer att stå kvar. Trädets rötter kommer att påverkas av arbeten i närliggande schakt. En kontrollplan kommer att tas fram för att säkerhetsställa trädets bevarandestatus.
H478	Kungslind <i>Tilia x europaea</i>	Trädet kommer att stå kvar. En kontrollplan kommer att tas fram för att säkerhetsställa trädets bevarandestatus.

Träd som påverkas av byggnationen av Station Haga - Kungsparken



Figur 4. Blå punkter redovisar träd som är flyttade från området. Träd H608 är ett träd som är flyttat till ny plats enligt ovan. Röda punkter redovisar borttagna träd, förutom H453 som är en högstubbe som står kvar. Gröna punkter redovisar träd som idag står kvar på platsen, förutom H510 som har dött. Träd som framgår av tabell 1 ovan är inringade med rött. Träd i tabell 2 är inringade med grönt.

Träd som påverkas av byggnationen av Station Haga – Haga kyrkoplan



Figur 5. Blå punkter redovisar träd som är flyttade från området. Röda punkter redovisar borttagna träd. Gröna punkter redovisar träd som idag står kvar på platsen. Detta gäller dock inte träd H481, och trädet intill (H480), då dessa har tagits ner samt H1463 som har flyttats. Träd som framgår av tabell 1 ovan är inringade med rött. Träd i tabell 2 är inringade med grönt och träd i tabell 3 är inringade med blått.

7.6 Tillstånd och dispenser

Utöver järnvägsplan och miljötillstånd kan arbetena med Västlänken kräva ytterligare tillstånd.

Träd i alléer som omfattas av generellt biotopskydd inventerades i samband med Järnvägsplan Västlänken och finns redovisade i planens miljökonsekvensbeskrivning. För de träd som berörs med anledning av denna järnvägsplan har biotopskyddsdispens sökts hos länsstyrelsen under december 2024.

Enligt miljöbalken hanteras prövning av bland annat strandskydd tillsammans med järnvägsplanen. Det innebär att inom de ytor som järnvägsplanen omfattar behöver det inte sökas särskilt tillstånd för påverkan på strandskydd (miljöbalken 7 kap 15§).

Om fornlämning påverkas, utöver redan erhållna tillstånd, kommer tillstånd om intrång i fornlämning att sökas enligt kulturmiljölagen.

Om någon åtgärd erfordrar bygglov, marklov eller liknande kommer Trafikverket att söka det.

7.7 Berörda detaljplaner

Följande detaljplaner berörs av denna järnvägsplan. Se även *Berörda detaljplaner*, bilaga 1 för en mer detaljerad förteckning.

- 1) Detaljplan för Skeppsbron m.m. inom stadsdelen Inom Vallgraven i Göteborg
- 2) Förslag till ändring av stadsplanen för del av stadsdelen inom Vallgraven i Göteborg (nordöstra delen av Otterhälleområdet)
- 3) Verksamheter vid Lilla Torget Göteborg. Ändring av stadsplanen inom stadsdelen inom vallgraven
- 4) Förslag till ändring av stadsplanen för del av stadsdelen inom vallgraven i Göteborg (53 kv Residenset m.m.)
- 5) Detaljplan för Spårväg, Skeppsbron inom stadsdelen Inom Vallgraven i Göteborg
- 6) Plan för Göteborgs Stads utvidgning
- 7) Förslag till ändring av stadsplanen för delar av stadsdelarna Gullbergsvass, Inom Vallgraven och Nordstaden i Göteborg (östra Nordstaden och del av Södra älvleden)
- 8) Förslag till ändring i stadsplanen och ändring och tillägg till de särskilda bestämmelserna i avseende å sättet för byggnadskvarterens användande för del av stadsdelen Inom

Vallgraven i Göteborg

- 9) Detaljplan för kv Jungfrustigen mm (Sociala huset) inom stadsdelen Inom Vallgraven i Göteborg
- 10) Förslag till ändring av stadsdelarna Inom Vallgraven och Pustervik i Göteborg. (37 kv Kasernen m.m. förvaltningsbyggnad för televerket)
- 11) Förslag till ändring av stadsplanen för del av stadsdelen Inom Vallgraven i Göteborg (större delen av Otterhälleområdet)
- 12) Förslag till ändring av stadsplanen för delar av stadsdelarna Inom Vallgraven och Pustervik i Göteborg (38 kv. Fiskaren, 69 kv. Boktryckeriet och 70 kv. Fiskhallen m.m.)
- 13) Garage för reservkraftverk vid televerket (Kv 37 Kasernen) inom stadsdelen Inom Vallgraven i Göteborg
- 14) Förslag till ändring av stadsplanen för del av stadsdelen Inom Vallgraven i Göteborg (Rosenlundsplatsen m.m.)
- 15) Detaljplan för Västlänken, station Haga med omgivning inom stadsdelen Haga, Inom Vallgraven, Pustervik och Vasastaden i Göteborg ("Detaljplan för Västlänken, station Haga")
- 16) Ändring av detaljplaner för Järnvägstunneln Västlänken mellan Gullbergsvass och Almedal inom stadsdelarna Gullbergsvass, Nordstaden, Inom Vallgraven, Pustervik, Haga, Vasastaden, Landala, Annedal, Guldheden, Lorensberg, Bö och Skår i Göteborg
- 17) Förslag till ändring av stadsplanen för delar av stadsdelarna Annedal, Haga, Kommendantsängen, Landala, Masthugget, Olivedal, Pustervik, Slottsskogen och Vasastaden i Göteborg
- 18) Detaljplan för kvarteren 1–9 inom stadsdelen Vasastaden i Göteborg
- 19) Förslag till ändring av stadsplanen för stadsdelen Haga i Göteborg (22 kv. Husaren)
- 20) Bostäder mm i nordöstra Haga Göteborg. Förslag till ändring av stadsplanen inom stadsdelen Haga
- 21) Förslag till ändring av stadsplanen för delar av stadsdelarna Annedal och Vasastaden i Göteborg (område vid Övre Fogelbergsgatan)

- 22) Förslag till reglering inom en del av Trettonde Roten uti Göteborgs Stad
- 23) Detaljplan för område sydost Linnéplatsen (kv. Kastanjen, södra delen) inom stadsdelen Annedal i Göteborg
- 24) Karta över en del av förstaden Annedal vid Göteborg
- 25) Detaljplan för järnvägstunneln Västlänken; tunnelmynningar, schakt m.m. inom stadsdelarna Olskroken, Gullbergsvass, Nordstaden, Vasastaden, Annedal, Änggården, Johannesberg, Skår och Kallebäck i Göteborg

För de tillkommande tillfälliga nyttjanderätterna gäller detaljplan nr 1, 5, 9, 12, 15, 16, 21 och 22 enligt ovan.

Trafikverket bedömer att beskrivna åtgärder är förenliga med detaljplan nr 1–14 och nr 16–25. Trafikverkets pågående och planerade arbeten utgör ingen större avvikelse från dessa detaljplaner.

Detaljplan för Västlänken, station Haga (nr 15) påverkas mest i och med påverkan på starka skyddsbestämmelser för kulturmiljö och grönvärden i Kungsparken respektive Haga kyrkoplän. Tillkommande ytor för arbetsområden innebär exempelvis att fler ytor, jämfört med idag, inte kommer vara tillgängliga som vistelsemiljöer under byggskedet. Trafikverket kommer att vidta åtgärder för att skydda träd inom, och i direkt anslutning till, aktuella områden, byggplanken kommer fortsatt att förses med konst för att mildra påverkan från byggnationen och passage kommer att upprätthållas för gång och cykel genom Kungsparken. När byggnationen är klar och arbetsområden inte längre behövs, så kommer berörda markområden att återställas för att åter igen uppfylla detaljplanens intentioner, och återlämnas till Göteborgs Stad.

8 Fortsatt arbete

8.1 Planläggning

Samråd som tidigare har genomförts i samband med upprättandet av denna järnvägsplan finns beskrivna i projektets samrådsredogörelse.

Efter avslutat samråd kungörs järnvägsplanen för granskning. Under tiden som planen med underlag hålls tillgänglig för granskning kan synpunkter lämnas på planen. De synpunkter som kommer in sammanställs och kommenteras i ett granskningsutlåtande som upprättas när granskningstiden är slut. De inkomna synpunkterna kan föranleda att Trafikverket ändrar järnvägsplanen. Är ändringen omfattande kan planen med underlag återigen behöva göras tillgängligt för granskning.

Efter genomförd granskning översänds planen och granskningsutlåtandet till länsstyrelsen med begäran om tillstyrkan. Om länsstyrelsen tillstyrker planen kommer den att genomgå fastställelseprövning. I samband med fastställelseprövningen kommuniceras de som har yttrat sig under granskningen med de handlingar som har tillkommit i ärendet. Efter genomförd fastställelseprövning kan beslut om fastställelse tas. Om fastställelsebeslutet överklagas prövas överklagandet av regeringen.

8.2 Viktiga frågeställningar

I det fortsatta arbetet kommer störningar under byggskedet och påverkan på parkmiljön att vara viktiga frågor att bevaka, och minimera påverkan på, tillsammans med påverkan på entréer och åtkomster till de byggnader som ligger nära de tillfälliga nyttjanderätterna. Fortsatt dialog med berörda fastighetsägare är viktigt i detta arbete. En nära samverkan med Göteborgs Stad, både under byggskedet och i samband med återställandet av ytor, är nödvändig. Denna samverkan kommer fortsatt att ske inom ramen för den geografiska arbetsgruppen för Haga, som en del av Västlänkens samverkansorganisation med Göteborgs Stad och Västtrafik.

Trafikverket kommer att tillsammans med Göteborgs Stad *Arbetsgrupp Träd* ta fram en kontrollplan för berörda träd under våren 2025. Kontrollplanen kommer att följas upp för att säkerhetsställa trädens bevarandestatus. Vid behov kommer skyddsåtgärder att vidtas som exempelvis markförbättring eller beskärning.

9 Samlad bedömning

Västlänken är i full produktion. För att säkra framdriften samt färdigställandet av Västlänken behöver Trafikverket fortsatt åtkomst till de arbetsområden som idag nyttjas för projekt Haga. Det föreligger därför ingen annan möjlighet än att förlänga nyttjanderättstiden för tillfälliga nyttjanderätter samt säkerställa de tillkommande tillfälliga nyttjanderätterna enligt denna järnvägsplan. Tillgång till de tillfälliga nyttjanderätterna som förlängs samt de tillkommande tillfälliga nyttjanderätterna är en förutsättning för att Västlänken ska kunna slutföras.

Fornlämning Göteborg 216:1 kommer inte att påverkas något ytterligare av Trafikverkets arbeten i området. Endast riskträd kommer att tas ner. Övriga träd skyddas på plats och hanteras i enlighet med Åtgärdsprogrammet samt den kontrollplan som tas fram under våren 2025.

Sammanfattningsvis innebär det att berörda fastighetsägare och verksamheter kommer att påverkas ytterligare en tid. Denna påverkan är dock oundviklig för att Västlänken ska kunna färdigställas.

Trafikverket, 405 21 Göteborg. Besöksadress: Kruthusgatan 17

Telefon: 0771-921 921, Texttelefon: 010-123 50 00

trafikverket.se