

# SAMRÅDREDOGÖRELSE

E20 Faunapassager Hasslerör - Vallsjön

Mariestads och Gullspångs kommun, Västra Götalands län

Vägplan, 2022-11-11

Uppdragsnummer: 177868



**Trafikverket**

Postadress: Vikingsgatan 2–4, 405 33 Göteborg

E-post: trafikverket@trafikverket.se

Telefon: 0771-921 921

Dokumenttitel: SAMRÅDSREDOGÖRELSE

Författare: Kristina Balot, Trafikverket

Dokumentdatum: 2022-11-11

Ärendenummer: TRV 2021/135182

Uppdragsnummer: 177868

Version: 1.0

Kontaktperson: Kristina Balot, Projektledare Trafikverket

# Innehållsförteckning

1	Sammanfattning	4
1.1.	Samråd under Lokaliseringsutredning, PM skisshandling för vägplan	4
1.2.	Samråd i planlägningsprocessen för vägplan	6
2	Inledning	7
2.1.	Bakgrund	7
2.2.	Samrådsrets	8
3	Samråd	9
3.1.	Samråd inför Länsstyrelsens beslut om betydande miljöpåverkan	9
3.1.1.	Samråd med berörd länsstyrelse i Västra Götalands län 15 juni 2022	9
3.1.2.	Samråd med berörda kommuner 26 aug 2022	10
3.1.3.	Samråd med de enskilda som kan bli särskilt berörda	10
3.2.	Samråd vid utformning av planförslaget	15
3.2.1.	Samråd med berörd länsstyrelse	15
3.2.2.	Samråd med berörd kommun	15
3.2.3.	Samråd med allmänheten och de enskilda som kan bli särskilt berörda	15
3.2.4.	Samråd med övriga berörda myndigheter och organisationer	15
3.2.5.	Samråd med Kollektivtrafikmyndigheten	15
	Underlag	15
	Samrådsredogörelse tillhörande Beslutshandling för Lokaliseringutredning, PM skisshandling E20 Faunapassager, Hasslerör-Vallsjön. 2021-03-31	

Finns på Trafikverkets hemsida: <https://www.trafikverket.se/e20-faunapassager>

I denna Samrådsredogörelse sammanställs och sammanfattas hur samråden bedrivits samt vilka synpunkter som kommit in från enskilda, myndigheter och organisationer. I samrådsredogörelsen visar Trafikverket hur de inkomna synpunkterna beaktats och arbetats in i vägplanen.

Minnesanteckningar, protokoll och tjänsteanteckningar finns diarieförda hos Trafikverket med diarienummer TRV 2021/135182. Lagstiftningen kring GDPR leder till att vissa yttranden inte visas i sin helhet då personuppgifter inte får publiceras på internet.

# 1 Sammanfattning

## 1.1. Samråd under Lokaliseringsutredning, PM skisshandling för vägplan

*Samrådsredogörelse, daterad 2020-03-31*

En samrådsredogörelse från 2021-03-31, tillhörande Beslutshandling för Lokaliseringsutredning, PM skisshandling (E20, Hasslerör–Vallsjön) finns upprättad för projektet. Skisshandlingens syfte var inte att visa färdiga utformningslösningar och exakta utförande för faunaåtgärderna utan att på ett tidigt skede via översiktliga studier sälla bort sådant som inte innebär långsiktig hållbara lösningar m h t miljömässiga och trafik- och byggnadstekniska faktorer, drift och underhåll samt lösningar som kan ge för stor påverkan på miljön och höga kostnader utan att ge bra effekt eller nytta för pengarna.

I den tidigare samrådsredogörelse redovisas samrådsmöten som hölls i föregående skede samt inkomna synpunkter. Den tidigare samrådsredogörelsen och inkomna yttranden sammanfattas kort i följande kapitel och finns i sin helhet tillgänglig via projektets hemsida i Beslutshandlingen nämnd ovan.

Samrådsredogörelsen och övriga handlingar fanns under samrådsperioden 16 november-14 december 2020 tillgängliga hos Trafikverket regionkontor i Göteborg samt på Trafikverkets hemsida och hos berörda kommuner, Mariestads kommun och Gullspångs kommun. Samrådsmöten i samband med framtagandet av Lokaliseringsutredningen genomfördes med bl a Länsstyrelsen i Västra Götalands län, Mariestads och Gullspångs kommun, kollektivtrafikmyndigheten i Västra Götalands län: Västtrafik, berörda ledningsägare, Försvarsmakten, Skogsstyrelsen, Naturvårdsverket, Naturskyddsförening Mariestad, Riksantikvarieämbetet, Räddningstjänsten, Polisen, Jägareförbundet, eftersöksjägare inom Mariestads och Gullspångs kommuner, Polis/Nationella viltolycksrådet, Göta kanalbolaget, berörda älgförvaltningsområden, berörda älgskötselområden och övriga enskilda berörda sakägare, tågoperatör vid Kinnekullebanan samt organisationer.

Inkomna yttranden från remissbehandlingen samt Trafikverkets bemötande har sammanställts i en ”PM inkomna yttranden på Lokaliseringsutredning, PM skisshandling” och bifogades till Beslutshandlingen. Det inkom sju stycken yttranden. I yttrandena från myndigheter, organisationer framfördes huvudsakligen en positiv syn på faunaåtgärderna.

- Länsstyrelsen Västra Götaland – lämnade punkter på vad som är viktigt att belysa vidare med hänsyn till anläggandet av faunaåtgärderna.
- Gullspångs kommun – Frågor angående anslutningsvägar vid camping Otterberget.
- Mariestads kommun – Tillgänglighet Göta kanal vid stängsling, samråd med sakägare vid anläggande av färister.
- Naturvårdsverket – Avstår yttrande.

- Naturskyddsföreningen Mariestad – Generella synpunkter för hela sträckan med hänsyn till föreslagna faunaåtgärder.
- Skogsstyrelsen – Inga synpunkter på underlagen.
- Ellevio – kraftledning norr om ekodukten, en 40 kV ledning som bör tas hänsyn till.

Samråd hölls i tre omgångar under lokaliseringsutredningen:

**Under samrådsperiod 1** i mars månad 2020 beskrevs tidigare utredningar, miljömål, tidplan, projektets kommande skeden och Trafikverkets riktlinjer för faunaåtgärder presenterades. Insamling av lokal information och kunskap angående befintliga problemområden och viltrörelser i landskapet genomfördes under perioden.

**Under samrådsperiod 2** i maj och juni månad 2020 presenterades framdriften i projektet, utförd naturvärdesinventering, övergripande åtgärdsförslag och identifierade problem. Ett säkerställande om framtida detaljplaner och grönstråk inom utredningsområdet gjordes.

**Under samrådsperiod 3** i september månad 2020 presenterades lokaliseringsutredning inför remisskedet, genomgång av planerade faunaåtgärder och faunapassager för att förbättra möjligheter för faunan att passera över E20. Byggnadstekniska förutsättningar, information om miljöpåverkan samt kostnadsbedömning redovisades.

Under samråden inkom ett par synpunkter som Trafikverket kommer utreda och samråda vidare kring i vägplaneskedet:

#### *Länsstyrelsen i Västra Götalands län*

- Viktigt att säkerställa att landskapsbilden blir enhetlig och samordnas med andra E20 projekt.
- Beskriv gärna mer utförligt hur fauna hittar till övergångarna och vad som är skillnad mellan en faunabro och en ekodukt.
- I god tid innan byggskedet bör det säkerställas angående förorenade massor. Både på platser för åtgärder och vid tillförsel av massor.
- Länsstyrelsen ville att hänsyn tas till biokemisk karta med naturlig förekomst av arsenik och uran längs sträckan och kopplar hantering till en strategi samt även för förorenade massor.
- Invasiva arter/växter hur de kan hanteras i projektet ska belysas.

#### *Trafikverkets svar:*

*Fortsatta samråd sker med länsstyrelsen i fortsatt arbete. Ovanstående punkter hanteras i fortsatt projektering.*

*-Eftersöksjägare, polis och sakägare lämnade information om hur djur betar sig vid bl a i korningarna vid Lyrestad, Högbron samt Nolgården och hur problembilden med viltolyckor ser ut och var åtgärder skulle kunna göras.*

#### *Trafikverket svar:*

*Projektet tar med sig informationen och kunskapen som Nationella viltolycksrådet och eftersöksjägare samt sakägare har angående viltolyckor, viltrörelser, utformning av trafikplatser m m.*

- *Sakägare* ställde sig positiv till en faunabro, men vill veta om det kommer finnas möjlighet att passera bron med timmerbil samt traktor och släp?

*Trafikverket svar:*

*Inriktningen i dagsläget är att ingen fordonstrafik ska vara tillåten. Det finns en risk att fordonstrafik motverkar syftet med faunapassagen om djuren avskräcks från att använda den. Erforderliga medel är öronmärkta för åtgärder för djuren.*

-*Västtrafik*. Fortsatta samråd kommer ske med Västtrafik gällande busslinjer 512 och 520 som trafikerar aktuell sträcka.

Den tidigare samrådsredogörelsen 2022-03-31 fanns i sin helhet vid regionkontor och berörda kommuner samt så finns den tillgänglig via projektets hemsida :

<https://www.trafikverket.se/e20-faunapassager> under Dokument och Arkiv.

## 1.2. Samråd i planlägningsprocessen för vägplan

Under våren 2022 har Trafikverket påbörjat arbetet med att ta fram en Vägplan för att utreda var faunaåtgärder ska utföras på valda avsnitt längs E20 på sträckan Hasslerör – Vallsjön. Samrådsredogörelsen omfattar synpunkter gällande vägplanen, skede Samrådsunderlag, som kommit in till och med 2022-09-09.

*Tidigt samråd på orten 5 april 2022*

Ett tidigt samråd hölls på orten den 5 april 2022, i Sessionssalen i Hova, för att informera om planlägningsprocessen och projektet samt få information från de inbjudna. De inbjudna lämnade bra information om var det sker viltolyckor och var stängsling inte fungerar.

*Tidigt samråd med Länsstyrelsen Västra Götalands län 15 juni 2022*

Den 15 juni hölls ett tidigt samrådsmöte med Länsstyrelsen i Västra Götalands län via länk, för att informera om projektet och om utförd naturvärdesinventering (NVI), förstudie, samt diskutera hantering och påverkan på naturmiljö, kulturmiljö, förorenade massor samt fler miljöfaktorer inför länsstyrelsens beslut om betydande miljöpåverkan i projektet. Se vidare i kap 3.1.

*Samråd med Polis, sakägare och eftersöksjägare på plats den 22 juni 2022*

För att samla in ytterligare information kring lokala förutsättningar och viltolyckor samt hur djuren betar sig har Trafikverket genomfört samråd med Polis, sakägare och eftersöksjägare på plats längs E20 den 22 juni 2022.

*Samråd med Mariestad och Gullspång kommun 26 augusti 2022*

Samråd med Mariestad och Gullspång kommun hölls den 26 augusti 2022 för att informera om projektet och ta del av kommunernas planer och hur dessa kan komma påverka projektet samt möjligheter till samverkan kring faunaåtgärder.

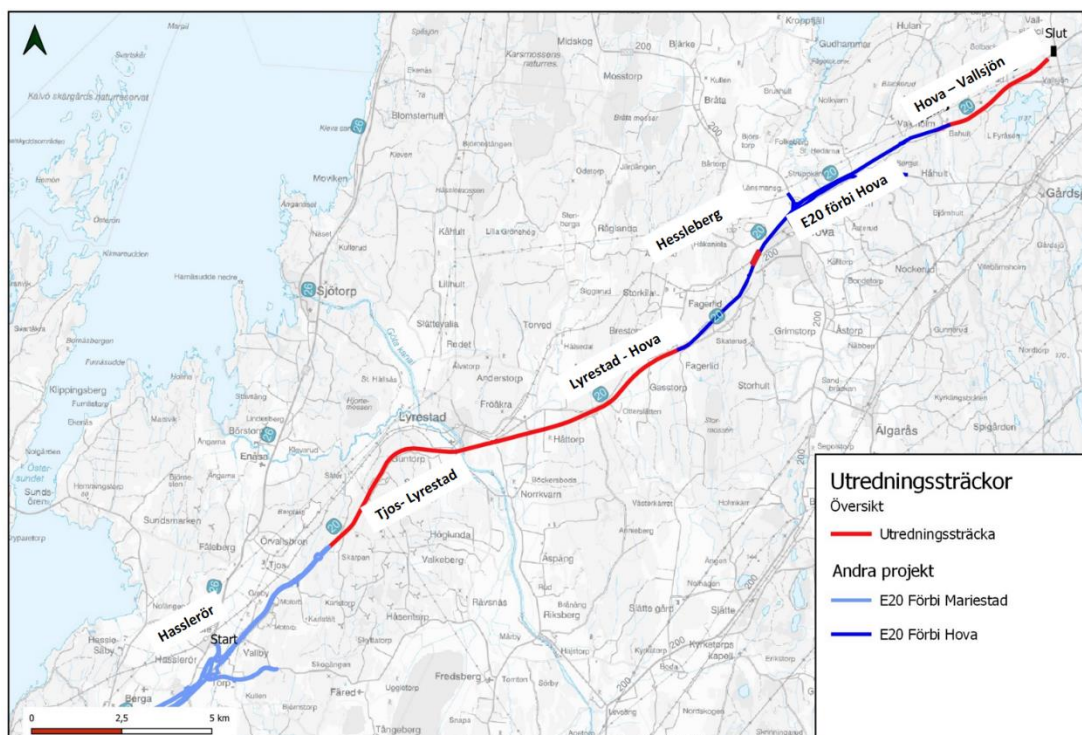
## 2 Inledning

### 2.1. Bakgrund

Vägar och järnvägar, i synnerhet större trafikleder, kan utgöra kraftiga vandringshinder och barriärer för både människor och djur. På nationell nivå står viltolyckorna för ca 40-50%. E20 är en viktig internationell, nationell och regional väglänk i infrastrukturen. Sträckan på E20 mellan Hasslerör – Vallsjön har identifierats vara en regional barriär för vilt som hindrar storskaliga rörelser mellan mellersta och södra Sverige. Viltolyckor på denna sträcka sker framför allt vid de stängselöppningar som finns vid anslutande vägar, och på delar av sträckan där det idag saknas viltstängsel.

Trafikverket behöver förbättra möjligheten för klövvilt att passera E20 och därmed minska barriäreffekten. Genom bl a faunaåtgärder i form av effektivare viltstängsel, viltuthopp, färister, belysning vid utvalda korsningar, siktskärmar på vissa utvalda befintliga broar och en ny ekodukt, hoppas Trafikverket kunna minska viltolyckorna och på så vis öka säkerheten för både djur och trafikanter.

Projektet utgår från E20 från Hasslerör – Vallsjön, en sträcka på cirka 30 kilometer. Inom denna sträcka finns de aktuella utredningssträckor som just detta projekt studerar faunaåtgärder på vid begränsade avsnitt, se rödmarkerade sträckor i figur 1.



Figur 1. Kartan visar sträcka mellan Hasslerör – Vallsjön. Längs sträckan genomförs faunaåtgärder inom andra projekt som redovisas i blå färg. Från Hasslerör-Tjos byggs i projektet för "E20 förbi Mariestad", i vägplan för delen Muggebo-Tjos väg E20 om till 2+2 väg i befintlig sträckning med en faunabro, två st faunatrummor samt faunastängsel som kommer aktuellt projekt till godo. Vid Hova har redan väg E20 byggts om till 2+1 och 2+2 väg samt så har en faunabro med enskild väg över byggts 2018 samt 8 st viltuthopp. De röda delsträckorna visar var faunaåtgärder kommer att studeras vid utvalda avsnitt längs befintlig E20 inom detta projektet. Vid Vallsjön byggs en ekodukt. Utredningssträckorna går från Tjos-söder om Hova samt norr om Hova till Vallsjön vid länsgården. Vid Hova sker en punktsats vid bro Hesseberg där en siktskärm föreslås sättas upp samt en förbättring av viltstängslet mot bron.

## 2.2. Samrådsrets

Samrådsretsen har identifierats i enlighet med Trafikverkets övergripande krav för upprättande av vägplan. Samrådsretsen består av Länsstyrelsen i Västra Götalands län, Mariestads och Gullspångs kommun, kollektivtrafikmyndigheten i Västra Götalands län: Västtrafik, berörda ledningsägare, Försvarmakten, Skogsstyrelsen, Naturvårdsverket, Naturskyddsförening Mariestad, Friluftsförbundet, Verksamheter vid norr om ekoduktläget, Riksantikvarieämbetet, Räddningstjänsten, Polisen Nationella Viltolycksrådet, Jägareförbundet, eftersöksjägare i Mariestads kommun och Gullspångs kommun, Göta kanalbolaget, berörda älgförvaltningsområden, berörda älgskötselområden och övriga enskilda berörda sakägare, tågoperatör på Kinnekullebanan och flera organisationer, intressenter och allmänhet.

Se övrigt hela den bedömda Samrådsretsen för Vägplan i slutet av denna rapporten.



## 3 Samråd

I detta kapitel beskrivs samråd och yttranden från planläggningsprocessen för Vägplan med länsstyrelse, berörda kommuner, intressenter och enskilda som kan komma att bli särskilt berörda och allmänheten.

### 3.1. Samråd inför Länsstyrelsens beslut om betydande miljöpåverkan

#### 3.1.1. Samråd med berörd länsstyrelse i Västra Götalands län 15 juni 2022

Ett tidigt samrådsmöte hölls med Länsstyrelsen i Västra Götalands län den 15 juni 2022, via Skype. Syftet med samrådet var att informera och samråda om projektet i samband med att arbetet med vägplanen påbörjats. Trafikverket presenterade nuläget och inriktning på föreslagna åtgärder.

-Länsstyrelsen belyser vikten av evakueringsrör vid färister för mindre djur som exempelvis grodor. Det viktiga är att det är rör som gör att djuren kan hitta ut till en säker evakueringsyta. Trafikverket är medvetna om problemet och har med sig frågeställningen i projektet även för igelkottar etcetera. Det är viktigt att följa upp detta i vägplaneskedet så utförandet blir rätt för djuren.

-*Blåsippa och gullviva* har påträffats i närområde till planerat ekoduktläge. Länsstyrelsen informerar att blåsippa och gullviva tillhör nationellt skyddade arter och det kan därmed bli aktuellt att samråda om detta i kommande skede.

-*Fågelinventering*. Trafikverket planerar inte att utföra någon fågelinventering på sträckan och undrar vad Länsstyrelsen tycker om det. Länsstyrelsen ser inget behov av någon fågelinventering. De har haft frågan uppe med Naturvårdsverket och för att det ska vara relevant att göra en inventering ska det finnas grund för att det finns känsliga arter i området. E20 som är tungt trafikerad ses inte som ett område där känsliga fåglar normalt häckar.

-*Arsenik, uran och föroreningar*. Länsstyrelsen belyser att Trafikverket behöver beakta förekomster av arsenik och andra föroreningar inom projektet, de meddelar att det finns kartor över potentiellt förorenade områden i länsstyrelsens databas, EBH-kartan Sverige, som kan vara ett bra stöd. Provtagning av jord behöver utföras vid misstänkta föroreningar och vid planerade åtgärder som innebär schaktarbeten.

-*Massor*. Länsstyrelsen belyser även vikten av att jobba med vad man tillför för massor eftersom projektet förväntas ha ett visst massunderskott på jord för beklädnad av bankslänter till bron samt jordmassor ovan bron.

-*Kulturmiljö*. Punkter som bl a togs upp var projektets möjliga påverkan på kulturvärden och inte minst då fornlämningar samt om behov fanns av arkeologisk utredning. Vidare om hur länsstyrelsen såg på sannolikheten för att fornlämningar påverkas så att tillstånd måste sökas. Länsstyrelsen ansåg att sannolikheten var låg för att hitta nya fynd längs med utvalda partier längs E20 för faunaåtgärder. Länsstyrelsen höll med om Trafikverkets analys att ingen arkeologisk utredning behövs. Påverkan på kända fornlämningar bedöms totalt som liten för projektet. Fortsatt dialog och samråd kring kulturmiljö och kommer att genomföras i projektet vid eventuella förändringar.

-En diskussion hölls om projektet kunde innebära betydande påverkan. Då projektets åtgärder huvudsakligen ligger på begränsade avsnitt inom eller i anslutning till befintlig vägs vägområde, förutom vid ekodukten, borde påverkan bli liten i projektet och inte betydande menade Länsstyrelsen.

#### *Trafikverkets svar:*

*Vi noterar länsstyrelsens synpunkter och tar med oss det i fortsatt projektering och samråder vidare med länsstyrelsen i det fortsatta arbetet.*

### 3.1.2. Samråd med berörda kommuner 26 aug 2022

Ett tidigt samråd med Mariestad och Gullspång kommun hölls den 26 augusti 2022 för att informera och samråda om projektet i samband med att arbetet med vägplanen påbörjats. Trafikverket presenterade nuläget, informerade om planläggningsprocessen med preliminära tider och planerade faunaåtgärder.

#### *Mariestads kommun*

Mariestads kommun har i dagsläget inga antagna detaljplaner som skulle kunna komma att påverkas av vägplanen. Däremot planeras en batterifabrik, som ska vara i drift 2028-2030, anläggas söder om Skarpan/Fröåkra. Denna verksamhet kommer att ligga utanför faunaprojektet och påverkas inte av faunaåtgärderna.

#### *Gullspångs kommun*

Gullspångs kommun reviderar i skrivande stund sin översiktsplan men inga detaljplaner kommer i dagsläget påverkas vid Vallsjön och ekodukten.

Detaljplanerna Björnemossen 3:54, del av 3:42 och Björnemossen 3:38 är aktuella planer intill E20, dessa bedöms inte heller påverkas av faunaåtgärderna.

Kommunen påpekar att de tänker satsa på befintlig rekreativ verksamhet som ligger bilväg väg ca 4,5 km norr om från ekoduktläget vid Vallsjön via bil samt och ca 2,6 km via fågelväg.

Kommunen och planerar även för att anlägga industrimark runt Hova.

#### *Trafikverkets svar:*

Den batterifabrik som Mariestads kommun planerar för ligger utanför faunaprojektet och påverkas inte av faunaåtgärderna.

Trafikverket ser inte att rekreativ verksamheten påverkas av faunaåtgärderna i Gullspångs kommun.

Trafikverket samråder vidare med kommunerna i fortsatt projektering.

### 3.1.3. Samråd med de enskilda som kan bli särskilt berörda

#### *Tidigt samrådsmöte på orten 5 april 2022*

Den 5 april 2022 hölls ett tidigt samrådsmöte på orten. Syftet med samrådet var att presentera projektet och informera om planläggningsprocessen samt inhämta synpunkter och information från berörda parter.

#### Sammanställning av inkomna synpunkter och diskussioner:

-En korsning nordöst om Lyrestad nämndes som problematisk gällande vilt, små och stora. Platsen finns med i lokaliseringsutredningen.

#### *Trafikverkets svar:*

*Korsningen har noterats och utreds i den fortsatta projekteringen. Passagen under bron har tidigare utretts angående att minska på slänthlutningen men det bedömdes svårt. Trafikverket ser över detta ytterligare för att se om det är genomförbart för att öka passagemöjligheterna för djuren.*

*-Vid genomgång av motiv för val av planskild passage uppkommer några frågor från mötesdeltagarna.*

*Har Trafikverket inventerat vilka arter som finns på respektive sida av E20? Boende och jägare i området vill kanske inte att en art som inte finns på den ena sidan ska kunna ta sig över till motsatt sida så att olika arter blandas.*

#### *Trafikverkets svar:*

*Samråd har skett med vid flera tillfällen med representanter från älgförvaltningsområde, älgskötselområde och Svenska Jägareförbundets representant. Utöver det har samråd och platsbesök skett i juni 2022 med nationella viltolycksrådet representant hos polis och eftersöksjägare.*

*Alla typer av djur finns på båda sidor om E20. Redan idag kan djuren ta sig över vid korsningar och befintliga byggda faunapassager vid Hova och i framtida planerad faunabro i Skarpan söder om Tjos.*

*Huvudsyftet med detta projektet är att bryta den barriär som vägen och befintligt stängsel utgör med hjälp av säkra passager för fauna. Samtidigt som åtgärder för att minska trafikolyckor sker. Djuren ska kunna vandra i grönstråk till ömse sidor om vägen för att öka den biologiska mångfalden.*

*Trafikverket arbetar inte med förvaltning av fauna och kan inte avgöra eller besluta att en art ska medvetet begränsas med hjälp av vägar och viltstängsel. Därför har vi inte inventerat själva arterna på ömse sidor. Dock har vi fått in-put om vilka djur som rör sig och hur de beter sig av nationella viltolycksrådet representant hos polis och eftersöksjägare.*

*Vi har även använt statistik över viltolyckor och avskjutning i området för att få en uppskattning angående artfördelningen. Utöver det så har samråd med jägarrepresentanter och representanter för eftersöksjägare skett också för att få en rättvis bild av nuläget.*

*Trafikverket har inventerat naturvärden på båda sidor om vägen där faunaåtgärder görs under bla år 2020 och år 2022. Resultaten finns i underlagsrapporter.*

*-Ett önskemål från en friluftsförande verksamhet ca 4 km ( bilväg) norr om ekoduktläget är att en säker passage över väg E20 behöver byggas för att gående, cyklar och hästar. De skulle vilja kunna ta sig över ekodukten på hårdgjord yta för cykel samt en hästväg. Även fastighetsägare med skog önskar en mindre grusväg på bron för att kunna passera med traktor.*

#### *Trafikverkets svar:*

*En ekodukt är en bred bro, (helst 30 m och uppåt) som för över landskapet över en väg och fungerar som en faunapassage för en stor mängd djur. Fordonstrafik är inte tillåten på denna bro.*

*Ekodukten vid Vallsjön kommer i första hand att byggas för faunan och ingen väg för fordonsstrafik eller andra trafikant planeras att anläggas på bron. Det kommer självklart att vara möjligt att gå över bron även om det inte finns någon anlagd väg. Djuren störs av*

mänsklig verksamhet och av hästar och om en väg för mänsklig verksamhet skulle byggas blir funktionaliteten och nyttan för djuren sämre pga störningar från andra verksamheter. I detta projektet är medel öronmärkta för faunaåtgärder endast och har ingen budget att ytterligare förbättra passager över befintlig vägs standard för E20 för oskyddade trafikanter. Men vi tar med oss frågan till Trafikverket.

E20 är nyligen ombyggd på sträckan förbi Vallsjön i och med att en 1+2 väg byggdes. De korsningar som Trafikverket hänvisar till för verksamheten i norr är bl a korsningar vid Bahult samt Tubberud som leder trafiken vidare ut på E20.

-Ytterligare en fråga och ett önskemål är att bron vid Vallsjön byggs tillräckligt bred för att E20 ska kunna bli en 2+2-väg på denna sträcka.

#### *Trafikverkets svar:*

En intern dialog på Trafikverket har ägt rum och ännu finns inga planer eller prioriteringar på att sträckan ska byggas ut ytterligare inom de närmaste åren. En fortsatt samordning sker i projekteringen för att se över utformningen av bronns längd över vägen för en eventuell förberedelse för en ökad breddning av ytterligare ett körfält på E20.

Detta stäms av med hänsyn till tillgänglig budget och framtida standard på E20 och studeras vidare i projekteringen.

-Vidare förs ytterligare diskussioner om faunans påverkan av E20 och att det tyvärr i perioder ligger mycket påkörda djur på sträckan och att kompletterande viltstängsel kan behövas. Gärna faunastängsel på hela sträckan.

- Fastighetsägare i området upplever problem med påkörda djur vid korsningen Gårdsjö/Kavlebron utanför länsgränsen i Örebro län och den vändplats som finns där.

#### *Trafikverkets svar:*

Längs sträckan finns idag på E20 viltstängsel på huvuddelen av sträckan med undantag vid bl a området kring korsningen vid Lyrestad. Från Hasslerör-Tjos byggs vägen om i befintlig sträcka i annat projekt och där finns även viltstängsel och en framtida faunabro vid Skarpan, där sätts faunastängsel upp. Det ska även byggas två stycken faunatrummor för mindre djur på ömse sidor av faunabron.

Vid Hova finns en faunabro som har faunastängsel kring bromynningen totalt ca 1200 m.

Detta projektet kommer att justera kompletterande viltstängsel vid vissa platser tex vid anslutningar till vägar, vid korsningar och vid färister bl a. Dessutom förslås ca 2-3 st torrtrummor byggas för mindre djur.

Faunastängsel kommer att prioriteras på sträckan närmast ekodukten. Vid ekodukten Vallsjön sätts ca totalt 1200 m faunastängsel upp kring ekoduktens mynning. Även smådjur kan nyttja denna bro.

Projektet kommer inte att byta ut allt befintligt viltstängsel mot faunastängsel då detta inte ryms inom budgeten samt att fokus för faunaåtgärder huvudsakligen är på större och mellanstora djur som kan orsaka stor skada vid en olycka på E20. Dock finns faunastängsel på Hova sträckan sedan tidigare samt kommer att finnas på delen Hasslerör-Tjos i projektet som bygger faunabron vid Skarpan, vilket betyder att en stor del av sträckan kommer att ha faunastängsel.

Korsning Gårdsjö/Kavlebron är en fyrvägs korsning norr om ekodukt Vallsjön, på andra sidan länsgränsen och ingår inte inom det aktuella projektet. Dock kommer Trafikverket att ta kontakt med ansvariga för Underhåll och se om några faunaåtgärder skulle kunna

göras och på sätt förbättra ledningen av djur till ekodukten vid Vallsjön även från andra sidan länsgränsen.

-En fråga kring vägrätt kom upp och varför mark kan tas i anspråk med vägrätt när det inte ska byggas någon väg.

*Trafikverkets svar:*

*Ekodukten och övriga åtgärder kan inkluderas i vägområdet. Mark kan tas i anspråk med vägrätt, inte bara för ny väg utan även för anläggningar kopplade till en väg, exempelvis för en bro.*

-Mötet avrundas med att flera fastighetsägare säger att de upplever att det är mycket vilt mellan Lyrestad och Hova och att de gärna vill vara involverade i projektet, och kan gärna peka ut platser som är problematiska och som skulle kunna förbättras.

*Trafikverkets svar:*

*Fältbesök kommer att bli aktuella längre fram i projektet, bl a har ett samråd hållits på plats den 22 juni 2022, se nedan. Information, synpunkter och idéer är väldigt bra att få in från personer som känner till området.*

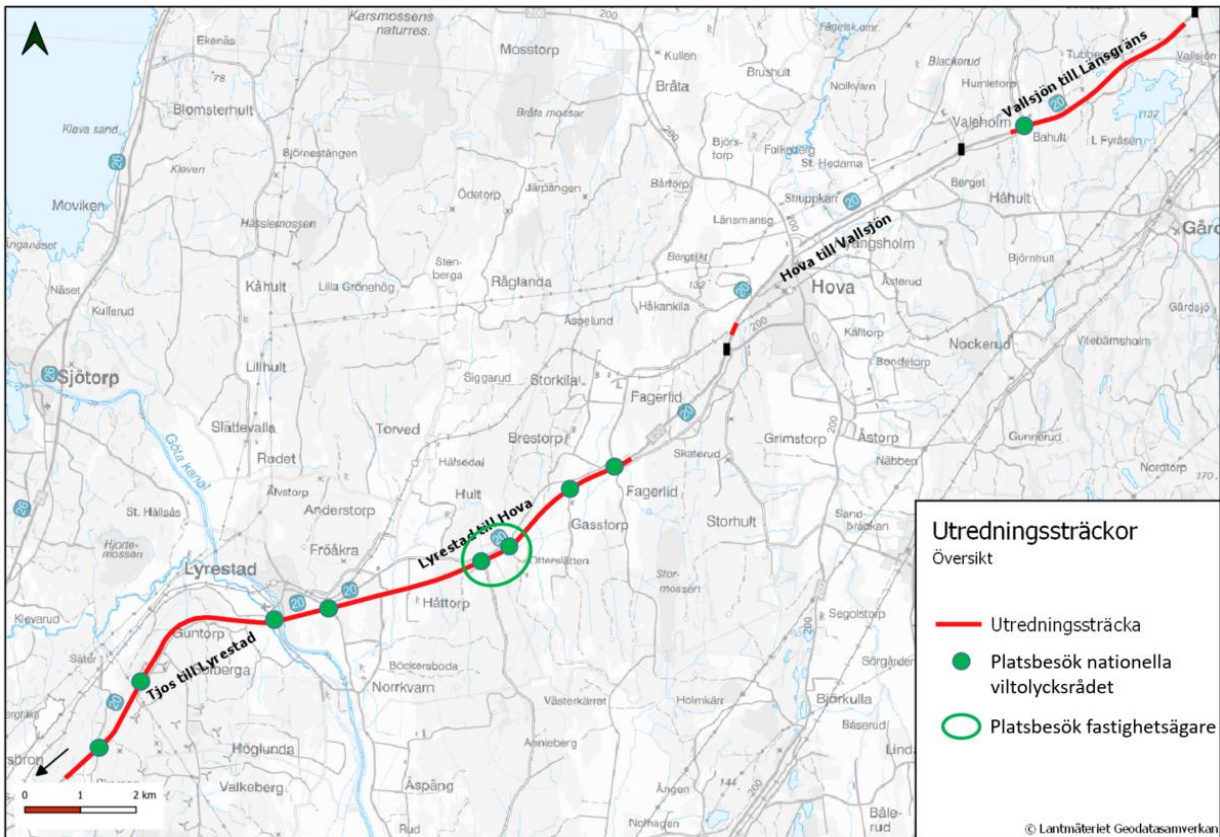
*Området och delsträckan vid Hova som byggdes klart 2018 kommer inte att få några nya faunaåtgärder då denna sträcka har hanterats i ett annat vägprojekt.*

*Samråd i fält med eftersökjägare, sakägare och polis 22 juni 2022*

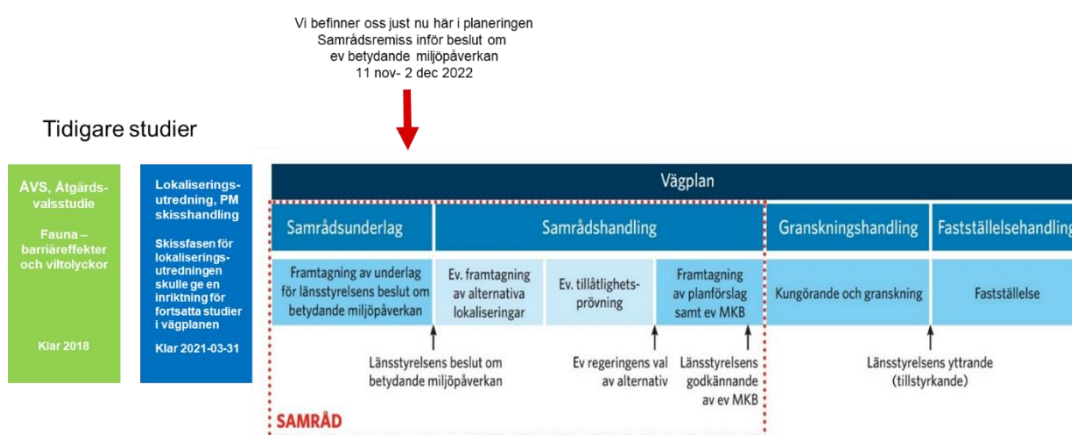
Ett samråd i fält hölls den 22 juni 2022 med nationella viltolycksrådets (NVR) representanter från polis och eftersöksjägare arbetande inom Mariestad och Gullspångs kommun samt fastighetsägare vid Högbrona och Otterslätten. Mötet skedde på plats längs utredningssträckan.

Inför mötet ombads representanterna välja ut punkter med en viltolycksproblematik som sedan besöktes gemensamt. Syftet med samrådsmötet var således att fånga upp erfarenhet och kunskap om viltolyckor och möjliga åtgärder från samrådsdeltagarna samt få in-put på vilka typer av djur som finns på sträckan och hur de beter sig.

Vid samrådet bekräftades det att det är problem vid de platser som finns med i tidigare studier för lokaliseringsutredningen, det tillkom även fler platser där samrådsdeltagarna upplevde att det var problem, men kanske inte alltid hade många viltolyckor. Vid två platser, Högbrona och Otterbäcken träffades även sakägare för att diskutera brist i viltstängsling och möjliga åtgärder. Figur 2 nedan visar en översikt över de 9 platser som besöktes. Projektet tar med sig informationen angående viltolyckor, viltrörelser, förslag på placering av faunaåtgärder.



Figur 2. Utredningssträcka med platser besökta tillsammans med NVR (Nationella Viltolycksrådet) och eftersöksjägare samt fastighetsägare är markerade i grönt på kartan. Röd linje visar sträckor på var faunaåtgärder kan komma att utföras inom detta projekt dvs från Tjos- söder om Hova och från norr om Hova till Vallsjön och länsgränsen. Vid Vallsjön planeras en ekodukt i detta projektet. Sträckan Hasslerör-Tjos överlappas av ett annat projekt som kommer att bygga en faunabro och 2 st faunatrummor vid Skarpan samt vid Hova finns redan en faunabro byggd sedan 2018. Projektet får nytta av de andra vägprojekten åtgärder och kan införliva denna nyttan i den totala analysen för minskandet av barriäreffekten för faunan på E20 mellan Hasslerör-Vallsjön.



Figur 3. Planläggningsprocessen för vägplan.

Vi befinner oss just nu i skede samrådsunderlag för vägplan inför Länsstyrelsens beslut om projektet innebär BMP (Betydande miljöpåverkan) eller inte. Länsstyrelsen svarar i slutet av januari 2023.

## 3.2. Samråd vid utformning av planförslaget

När projektet kommit till nästa skede i vägplanen så fylls dessa partier på, se planläggningsprocessen för vägplan i figur 3 ovan.

### 3.2.1. Samråd med berörd länsstyrelse

Detta avsnitt kommer att kompletteras i den fortsatta planläggningsprocessen.

### 3.2.2. Samråd med berörd kommun

Detta avsnitt kommer att kompletteras i den fortsatta planläggningsprocessen.

### 3.2.3. Samråd med allmänheten och de enskilda som kan bli särskilt berörda

Detta avsnitt kommer att kompletteras i den fortsatta planläggningsprocessen.

### 3.2.4. Samråd med övriga berörda myndigheter och organisationer

Detta avsnitt kommer att kompletteras i den fortsatta planläggningsprocessen.

### 3.2.5. Samråd med Kollektivtrafiksmyndigheten

Detta avsnitt kommer att kompletteras i den fortsatta planläggningsprocessen.

## Underlag

- Minnesanteckningar från Tidigt samrådsmöte på orten, daterat 2022-04-05
- Minnesanteckningar från Tidigt samrådsmöte med Länsstyrelsen i Västra Götalands län, daterat 2022-06-15
- Minnesanteckningar från samråd i fält med eftersöksjägare och polis, daterat 2022-06-22
- Minnesanteckningar från tidigt samråd med Mariestad och Gullspång kommun, daterat 2022-08-26.
- Samrådsrets för vägplan för E20 faunapassager Hasslerör-Vallsjön, se nedan.
- Kort presentation av projektet i PowerPoint för skede Samrådsunderlag kan läsas på hemsida: <https://www.trafikverket.se/e20-faunapassager> under Dokument.

# Samrådsrets – vägplan November 2022

## Syfte/omfattning

Samråd ska ske med berörda länsstyrelser, berörda kommuner och de enskilda som särskilt berörs. Om vägplanen/järnvägsplanen har betydelse för kollektivtrafiken ska samråd även ske med berörda regionala kollektivtrafikmyndigheter. Samråd ska avse vägens eller järnvägens lokalisering, utformning och miljöpåverkan.

I de fall länsstyrelsen beslutat att projektet kan antas medföra betydande miljöpåverkan ska samråd också ske med övriga statliga myndigheter samt den allmänhet och de organisationer som kan antas bli berörda. Samrådet ska då även avse innehåll och utformning av den miljökonsekvensbeskrivning som ska finnas tillsammans med vägplanen/järnvägsplanen. Länsstyrelsen bör tillfrågas om vilka organisation och myndigheter som bör vara samrådspartner.

Listan ger exempel på remissinstanser som kan bli berörda i samband med planering av väg och järnväg. Vilka som blir berörda får anpassas efter varje enskilt projekt. Detta kan innebära att någon ytterligare myndighet/organisation kan bli aktuell.

## Samrådsrets

Ska alltid ingå i samrådsrets:

- Enskilda som särskilt berörs
- Berörda kommuner
- Berörda Länsstyrelser
- Kollektivtrafikmyndighet i de fall vägplanen/järnvägsplanen har betydelse för Kollektivtrafiken -Västtrafik

Ska ingå i samrådsretsen vid betydande miljöpåverkan:

- Övriga statliga myndighet
- Allmänheten som kan antas bli berörd
- Organisationer som kan antas bli berörda

Samrådspartner när aktuellt:

- Berörda ideella föreningar
- Berörda organisationer
- Berörda regioner och regionförbund
- Landsting
- Elproduktionsbolag
- Försvarsmakten (se avtal mellan FM och TRV)
- Handikappföreningarnas samarbetsorganisation (HSO)
- Huvudmän för kollektivtrafik (Västtrafik, Skånetrafiken etc)
- Naturskyddsföreningen
- Friluftsförbundet
- Rennäringen genom samebyarna
- Räddningstjänsten
- Svenskt näringsliv
- Trafikföretag
- Tågoperatörer lokal



- [Arbetsmiljöverket](#)
- [Bergsstaten](#)
- [Elsäkerhetsverket](#)
- [Energimyndigheten](#)
- [Fortifikationsverket](#)
- [Havs- och vattenmyndigheten](#)
- [Jordbruksverket](#)
- [Kemikalieinspektionen](#)
- [Lantbrukarnas riksförbund](#)
- [MSB Myndigheten för samhällsskydd och beredskap](#)
- [Naturvårdsverket](#)
- [NTF Nationalföreningen för Trafiksäkerhetens Främjande](#)
- [Polisen, Nationella viltlycksrådet](#)
- [Post- och telestyrelsen](#)
- [Riksantikvarieämbetet](#)
- [SGI Statens Geotekniska Institut](#)
- [SGU Sveriges Geologiska Undersökning](#)
- [Sametinget](#)
- [Sjöfartsverket](#)
- [Skogsstyrelsen](#)
- [SMHI, Svenska meteorologiska och hydrologiska institut](#)
- [Statens fastighetsverk](#)
- [Strålsäkerhetsmyndigheten](#)
- [Större arbetsplatser](#)
- [Svensk cykling](#)
- [Svenska Jägarförbundet, Älgskötselområden lokalt och regionalt](#)
- [Svenska Kraftnät](#)
- [Swedavia](#)
- [Transportstyrelsen](#)
- [Sveriges åkeriföretag](#)





**TRAFIKVERKET**

Trafikverket, 405 33 Göteborg. Besöksadress: Vikingsgatan 2-4.  
Telefon: 0771-921 921, Texttelefon: 010-123 50 00

[www.trafikverket.se](http://www.trafikverket.se)