

FASTSTÄLLELSEHANDLING

Väg 56 Sala - Heby

Sala kommun Heby kommun, Västmanlands län, Uppsala län

Naturvärdesinventering

Vägplan, Projektnummer: 16 10 13

Datum: 2020-01-10



Titel Naturvärdesinventering	Dokumentsdatum 2020-01-10	Rev datum
Projektnummer 16 10 13	Ärendenummer TRV 2018/30533	

Objektdata

Vägnummer	Väg 56
Objektnamn	Sala - Heby
Objektnummer	16 10 13
Kommun	Sala och Heby Kommun
Län	Västmanlands och Uppsala län

Dokumentdata

Titel	Naturvärdesinventering
Dokumentslag	Miljö
Dokument nr	1N140003
Utgivningsdatum	2020-01-10
Utgivare	Tyréns AB
Kontaktperson	Benny Movarp
Konsult	Tyréns
Kvalitetsansvarig	Torun Bergman

Innehållsförteckning

1	Inledning	3
1.1	Uppdrag och bakgrund	3
1.2	Biologisk mångfald	4
2	Metod	4
2.1	Naturvärdesinventering avseende biologisk mångfald (NVI)	4
2.2	Detaljeringsgrad och tillägg	6
2.3	Inventering och avgränsning	6
2.4	Osäkerheter och preliminära bedömningar	6
3	Resultat	7
3.1	Områdesbeskrivning	7
3.2	Tidigare kända naturvärden i området	8
3.3	Generella biotopskydd	9
3.4	Värdefulla träd och invasiva arter	9
3.5	Naturvärdesobjekt	9
3.6	Naturvårdsarter	24
4	Slutsatser	26
5	Referenser	27

Titel Naturvärdesinventering	Dokumentdatum 2020-01-10	Rev datum
Projektnummer 16 10 13	Ärendenummer TRV 2018/30533	

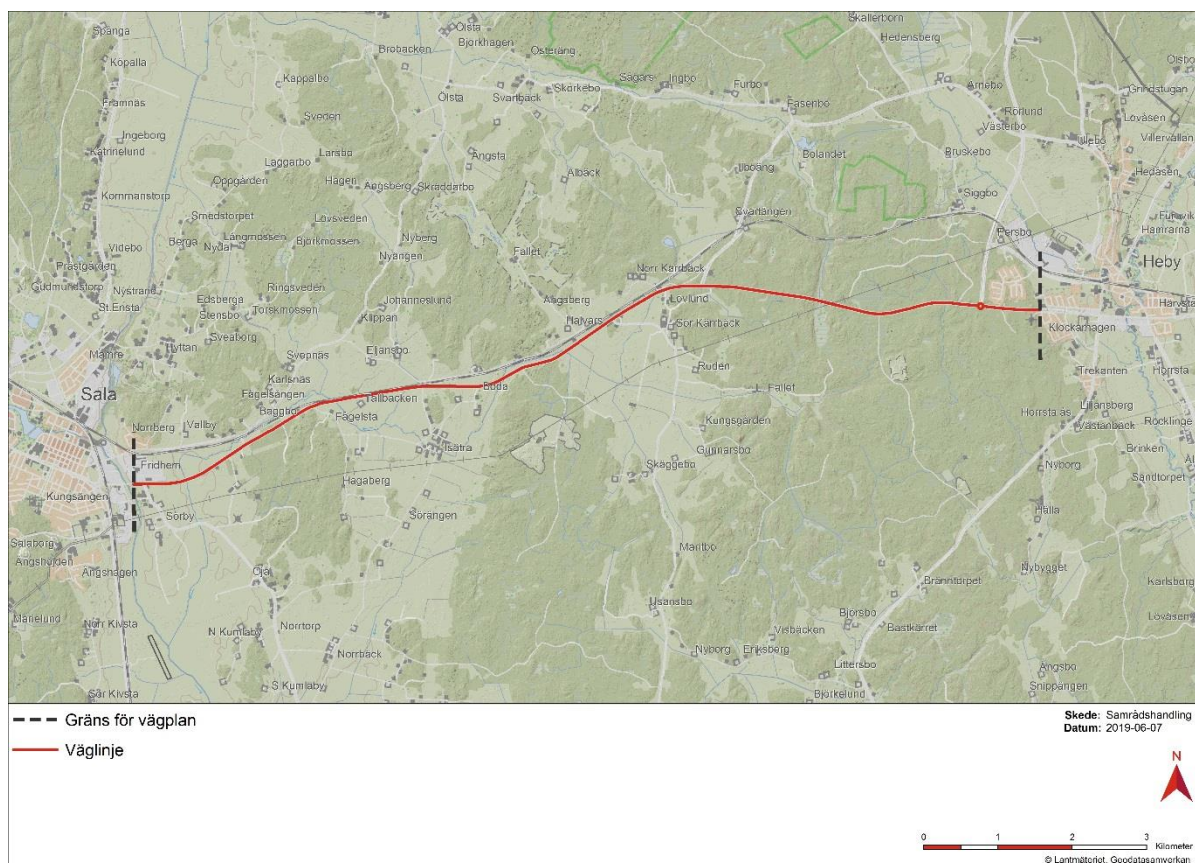
1 Inledning

1.1 Uppdrag och bakgrund

För att höja trafiksäkerheten och bibehålla framkomligheten för nationell och regional person- och godstrafik föreslås befintlig väg 56 mellan Sala och Heby att byggas om till en mötesfri väg med mitträckesseparering, en så kallad 2+1-väg.

Då tillgänglighet och säkerhet för gång- och cykeltrafikanter mellan Sala och Heby idag är bristfällig, planeras även en gång- och cykelväg intill väg 56. Ombyggnationen förbättrar tillgängligheten längs vägen och till kollektivtrafik för oskyddade trafikanter genom att en gång- och cykelväg knyter samman lokala mål och ger säkrare åtkomst till kollektivtrafik.

Tyréns har fått i uppdrag av Trafikverket att utföra en naturvärdesinventering avseende biologisk mångfald (NVI) enligt svensk standard (SS 19900:2014) längs vägsträckningen.



Figur 1. Översiktskarta med utredningsområdet för väg 56 Sala-Heby.

Titel Naturvärdesinventering	Dokumentdatum 2020-01-10	Rev datum
Projektnummer 16 10 13	Ärendenummer TRV 2018/30533	

1.2 Biologisk mångfald

Med biologisk mångfald avses variationsrikedomen bland levande organismer i olika miljöer; såsom terrestra, marina och andra akvatiska system samt de ekologiska komplex i vilka de ingår. Detta innefattar mångfald inom och mellan arter såväl som av ekosystem.

Till följd av bland annat intensifierat jord- och skogsbruk, klimatförändringar och ökad urbanisering har den biologiska mångfalden i Sverige och världen minskat. Arter trycks undan då deras livsmiljöer förändras eller försvinner. Förlusten av arter gör att ekologiska processer påverkas. Det i sin tur ger negativ påverkan på de ekosystemtjänster som vi människor drar nytta av, såsom exempelvis pollinering, vattenreglering och luftrening.

Sverige har skrivit under konventionen om biologisk mångfald där vi förbinder oss att vårda vår biologiska mångfald och nyttja den på ett uthålligt sätt. De svenska miljö kvalitetsmålen har tagits fram för att myndigheter, organisationer, företag och enskilda ska veta vad Sveriges miljöarbete ska leda till. Flertalet miljö kvalitetsmål berör frågan om biologisk mångfald, men framförallt "Ett rikt växt- och djurliv" beskriver det övergripande målet:

Den biologiska mångfalden ska bevaras och nyttjas på ett hållbart sätt, för nuvarande och framtida generationer. Arternas livsmiljöer och ekosystemen samt deras funktioner och processer ska värnas. Arter ska kunna fortleva i långsiktigt livskraftiga bestånd med tillräcklig genetisk variation. Människor ska ha tillgång till en god natur- och kulturmiljö med rik biologisk mångfald, som grund för hälsa, livskvalitet och välfärd.

2 Metod

2.1 Naturvärdesinventering avseende biologisk mångfald (NVI)

Inventeringen utfördes enligt svensk standard SS 199000:2014 – *Naturvärdesinventering avseende biologisk mångfald* samt med stöd från *Teknisk rapport SIS-TR 199001:2014*.

Vid en naturvärdesinventering (NVI) eftersöks biotopkvaliteter och naturvårdsarter som är av positiv betydelse för biologisk mångfald inom respektive naturtyp. Typiska biotopkvaliteter är exempelvis kontinuitet, strukturer, funktioner och element, naturlighet, storlek samt konnektivitet. Som naturvårdsarter räknas bland annat signalarter, rödlistade arter samt arter fridlysta enligt artskyddsförordningen (2007:845).

Naturvärdesobjekt kan utifrån detta avgränsas samt tilldelas en naturvärdesklass (tabell 1). Ett naturvärdesobjekt utgörs främst av en dominerande naturtyp och kan innefatta flera olika biotoper och element. I fält dokumenteras identifierade objekt med foto. Vid bedömning av naturvärdesobjekt används bedömningsgrunder för respektive naturtyp enligt *Teknisk rapport (SIS-TR 199001:2014)*. Den terminologi som används vid benämning av biotoper kommer från Vegetationstyper i Norden (Nordisk ministerråd, 1998).

Titel Naturvärdesinventering	Dokumentsdatum 2020-01-10	Rev datum
Projektnummer 16 10 13	Ärendenummer TRV 2018/30533	

Tabell 1. Naturvärdesklasser

Naturvärdesklass	Beskrivning
Naturvärdesklass 1 <i>Högsta naturvärde</i>	Naturmiljöer av högsta bevarandevärde med naturliga processer, många värdefulla strukturer och naturvårdsarter. Varje enskilt område är av särskild betydelse för att upprätthålla biologisk mångfald på nationell eller global nivå.
Naturvärdesklass 2 <i>Högt naturvärde</i>	Bevarandevärda miljöer med ett flertal påtagliga biotopkvaliteter och ett påtagligt artvärde. Varje enskilt område är av särskild betydelse för att upprätthålla biologisk mångfald på regional eller nationell nivå.
Naturvärdesklass 3 <i>Påtagligt naturvärde</i>	Till viss del påverkade miljöer med inslag av naturliga processer och strukturer samt av naturvårdsarter. Det är av särskild betydelse att dessa områdens ekologiska kvalitet upprätthålls eller förbättras.
Naturvärdesklass 4 <i>Visst naturvärde</i>	Varje enskilt område av en viss naturtyp med denna naturvärdesklass behöver inte vara av betydelse för att upprätthålla biologisk mångfald på regional, nationell eller global nivå, men det är av betydelse att den totala arealen av dessa områden bibehålls eller blir större samt att deras ekologiska kvalitet upprätthålls eller förbättras.

2.1.1 Naturvårdsarter

Fynd av naturvårdsarter som gjordes under inventeringen har rapporterats in till Artportalen. Till detta PM bifogas shapefiler (koordinatsystem SWEREF99_16_30) med inventeringsområdet samt naturvärdesobjekt. De naturvårdsarter som är aktuella inom området ingår i följande kategorier:

Rödlistan 2015

Rödlistan ger en prognos över risken för respektive art att dö ut från Sverige. De arter som finns upptagna i rödlistan har klassats beroende på dess risk att dö ut enligt följande klasser: NT – Nära hotad, VU – Sårbar, EN – Starkt hotad, CR – Akut hotad, RE – Nationellt utdöd. De rödlistade arter som kategoriseras som CR, EN eller VU benämns som hotade.

Signalarter (Skogsstyrelsen)

Skogliga signalarter som enligt Skogsstyrelsen är indikatorer på skog med naturvärden.

Fridlysta arter

Ett flertal arter i Sverige är fridlysta enligt artskyddsförordningen. Vad gäller fåglar så är alla vilda fåglar i Sverige fridlysta. Naturvårdsverket har dock kommit med riktlinjen att vissa fågelarter skall prioriteras i skyddsarbetet. Endast dessa prioriterade arter är medtagna i de naturvårdsartlistor (se tabell 1 och 2) som redovisas i slutet på rapporten. De utpekade arterna är dels fåglar som är

Titel	Dokumentsdatum	Rev datum
Naturvärdesinventering	2020-01-10	
Projektnummer	Ärendenummer	
16 10 13	TRV 2018/30533	

upptagna i bilaga 1 till artskyddsförordningen och där är markerade med B, dels rödlistade fågelarter och slutligen fåglar som minskat med 50 % eller mer under perioden 1975 – 2005 enligt uppgifter från Svensk Häckfågeltaxering. Det innebär ofta att de tidigare har varit rödlistade varför även tidigare rödlistade arter har inkluderats.

Nyckelarter

Nyckelarter avser arter som har en särskilt viktig ekologisk funktion för andra arter, direkt eller indirekt.

2.2 Detaljeringsgrad och tillägg

Inventeringen utfördes på medelnivå, vilket innebär att ett naturvärdesobjekt med en yta av $\geq 0,1$ ha eller ett linjeformat objekt med en längd av ≥ 50 m och en bredd av $\geq 0,5$ m ska kunna identifieras. Inventeringen kompletterades med följande tillägg:

- **4.5.2 Naturvärdesklass 4.** Tillägget innebär att även naturvärdesobjekt med naturvärdesklass 4 – visst naturvärde – identifieras och avgränsas.
- **4.5.3 Generellt biotopskydd.** Tillägget innebär att alla områden som omfattas av det generella biotopskyddet enligt miljöbalken 7 kap 11§ och förordning om områdesskydd, oavsett storlek, ska identifieras och kartläggas.
- **4.5.5 Detaljerad redovisning av artförekomst.** Tillägget innebär att förekomster av naturvårdsarter ska redovisas på karta eller med koordinater med en noggrannhet på 10 – 25 m (beroende på satellitmottagning). Det innebär inte att arterna eftersöks noggrannare men att varje påträffad förekomst redovisas med större noggrannhet.

Utöver tilläggen enligt standarden inventerades även förekomst av invasiva arter.

2.3 Inventering och avgränsning

Utredningsområdet för vägplanen är beläget i Sala och Heby kommun mellan tätorterna Sala och Heby. Vägsträckan är cirka 12 km lång och utredningsområdet sträcker sig ca 100 meter på vardera sida om väg 56.

Naturvärdesinventeringen utfördes i fält 25 – 27 juni 2018 av Torun Bergman och Sofia Vestin, biologer på Tyréns AB. Vädret var mestadels soligt och varmt med en temperatur som dagtid låg kring 22 °C. Inventeringsområdet utgjordes av utredningsområdet, plus området kring Sagån strax öster om Sala.

2.4 Osäkerheter och preliminära bedömningar

Vid de tillfällen det av någon anledning saknas fullständigt underlag för att kunna göra en säker naturvärdesbedömning av ett naturvärdesobjekt ska bedömningen redovisas som preliminär enligt NVI-standard. Skäl till en preliminär bedömning kan vara att fältinventeringen inte utförts vid en tidpunkt som varit optimal för att hitta vissa naturvårdsarter.

Titel Naturvärdesinventering	Dokumentsdatum 2020-01-10	Rev datum
Projektnummer 16 10 13	Ärendenummer TRV 2018/30533	

Inventeringen för väg 56 gjordes enbart från land, varför vattenmiljöer endast har blivit bedömda från stranden. Ingen noggrannare undersökning av vattenmiljön och arter i vattnet har utförts under inventeringen. Av den anledningen anges naturvärdesklass för vattenmiljöer som preliminär.

3 Resultat

3.1 Områdesbeskrivning

Vägen går genom ett jordbrukslandskap med insprängda skogsområden. Jordbrukslandskapet utgörs huvudsakligen av storskalig sädesodling och enstaka vallodlingar. Barrblandskog med varierande inslag av lövträd, främst björk, asp och rönn, finns insprängda bland åkrarna. Enstaka unga ekar förekommer. Närmare Heby upphör jordbrukslandskapet för att övergå i brukad skogsmark med flera hyggen inom inventeringsområdet.

Brukandet av landskapet, både av jordbruks- och skogsmarken, har lett till en viss homogenisering av landskapet, med stora sammanhängande fält och likåldriga skogar. Skogarna är mer eller mindre ordinära även om ett antal når upp till vissa naturvärden (naturvärdesklass 4) tack vare lövinslag, fuktighet och/eller förekomst av död ved. I skogarna i Sala kommun finns ett visst fågelliv. En skog bedömdes vid naturvärdesinventeringen ha påtagligt naturvärde (naturvärdesklass 3).

Landskapet har idag en viss brist på diversitet och biologisk mångfald. Det är dock lämpligt för rovfåglar, som observerats vid naturvärdesinventeringen och som även finns registrerade i artdatabanken (se kap. 3.6 Naturvårdsarter). Invid de mindre sidovägarna söder om väg 56 finns små gräsmarker med en viss artvariation i kärlväxtfloran, med bland annat prästkraze och blåklocka. Där flög en hel del humlor och fjärilar.

I området finns det relativt gott om rådjur och älg, och vildsvin har etablerat sig märkbart. Mycket vildsvinsbök förekommer längs sträckan.



Figur 3. Liten blommande gräsmark invid en av de mindre sidovägarna söder om väg 56.



Figur 4. Spår efter vildsvin i skog längs sträckan, "vildsvinsbök".

Titel Naturvärdesinventering	Dokumentsdatum 2020-01-10	Rev datum
Projektnummer 16 10 13	Ärendenummer TRV 2018/30533	

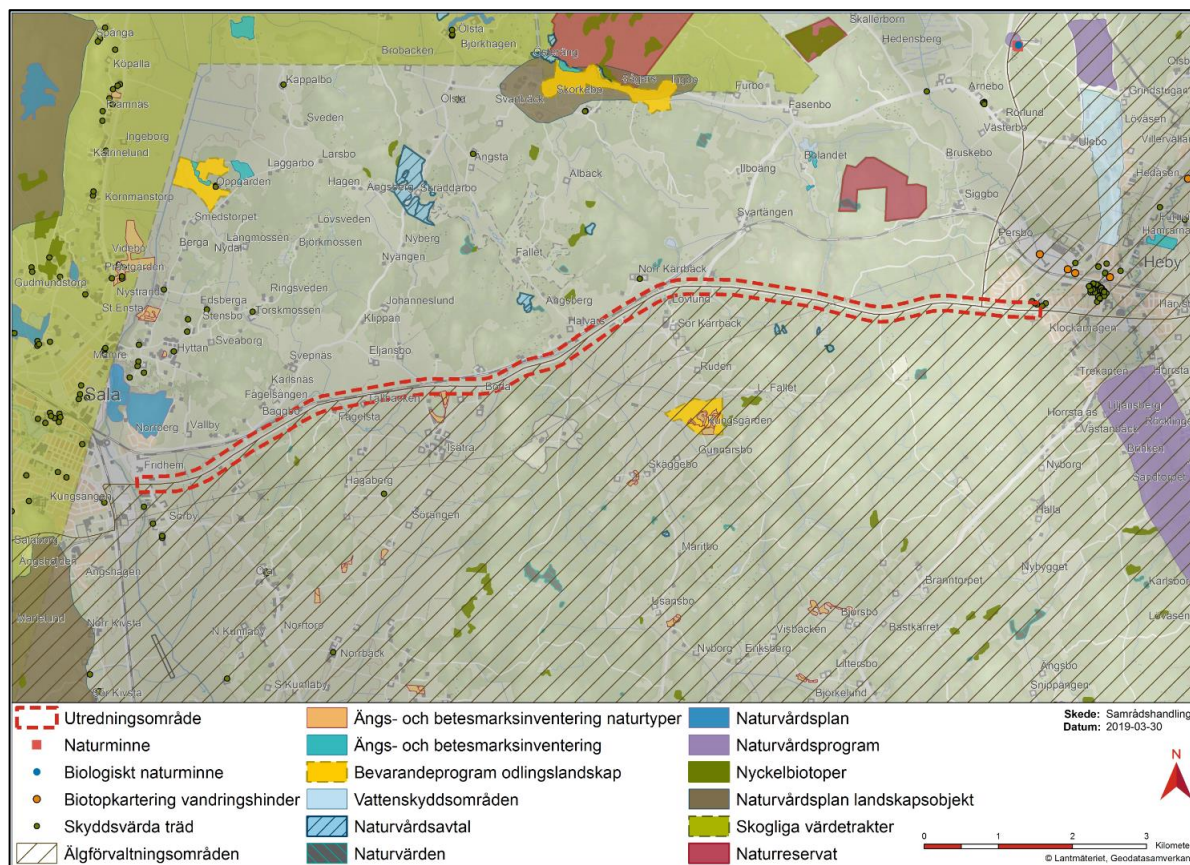
3.2 Tidigare kända naturvärden i området

Längs sträckan finns inga Natura 2000-områden, riksintressen eller bevarandeprogram för odlingslandskapet inom 100 m från vägen (se figur 5). Dock finns det ett område cirka 50 meter söder om vägen, vid Isätra, som pekats ut i ängs- och hagmarksinventeringen och ängs- och betesmarksinventeringen.

Strax utanför utredningsområdet i väster passerar vägen Sagån i utkanten av Sala. Vägen passerar Isätrabäcken fyra gånger och går även parallellt med bäcken på en sträcka av cirka tre kilometer. Vid inventeringen konstaterades att bäcken är rätad och mer liknar ett dike. Vid inventeringstillfället var bäcken i stort sett torr. Den har markerats ut på kartorna som generellt biotopskydd (se figur 6 – 9).

Långmossen, 4 km väster om Heby, är en våtmark belägen på båda sidor av vägen, som i våtmarksinventeringen bedömts kunna ha vissa naturvärden. I rikkärrsinventeringen (länsstyrelsen Västmanland) benämns den som ett medelrikkärr.

Strax öster om Långmossen ligger Bredmossen som även den bedömts kunna ha vissa naturvärden i våtmarksinventeringen. Bredmossen ligger norr om väg 56. Vid inventeringen kunde dock konstateras att Bredmossen är skogtäckt.



Figur 5. Tidigare kända naturvärden i området.

Titel Naturvärdesinventering	Dokumentsdatum 2020-01-10	Rev datum
Projektnummer 16 10 13	Ärendenummer TRV 2018/30533	

3.3 Generella biotopskydd

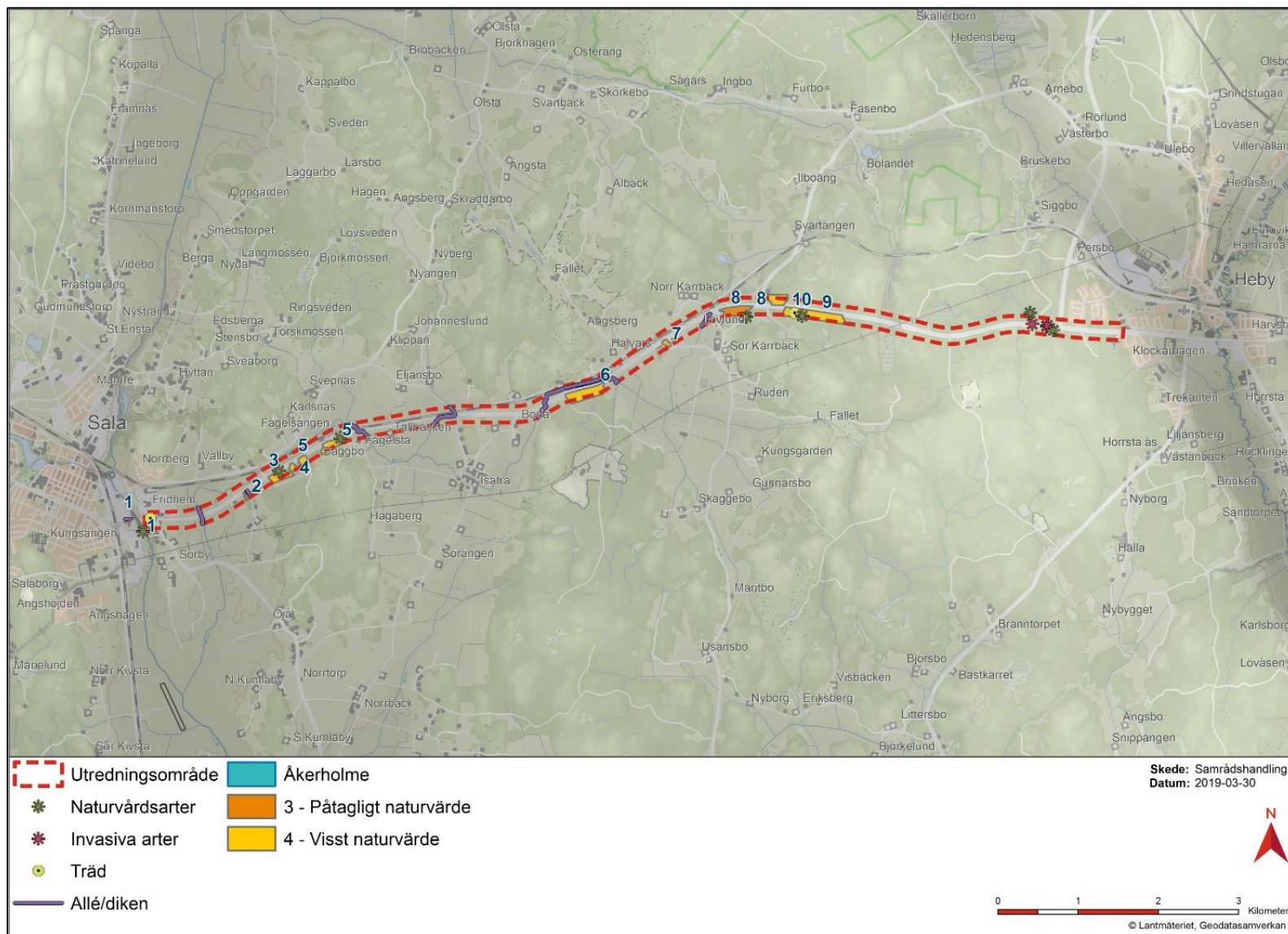
I utredningsområdet finns inga utpekade nyckelbiotoper eller områden med särskilt utpekat biotopskydd som kommer att beröras. Däremot förekommer objekt som omfattas av generell biotopskydd (miljöbalken 7 kap 11§) (se figur 6). Detta avser en björkallé med äldre träd på båda sidor av en anslutningsväg i närheten av Sala, ett antal diken i åkermarken (däribland Isätrabäcken), samt en åkerholme. En allé med lindar strax väster om Sagån har också registrerats vid inventeringen. Den ligger dock utanför utredningsområdet.

3.4 Värdefulla träd och invasiva arter

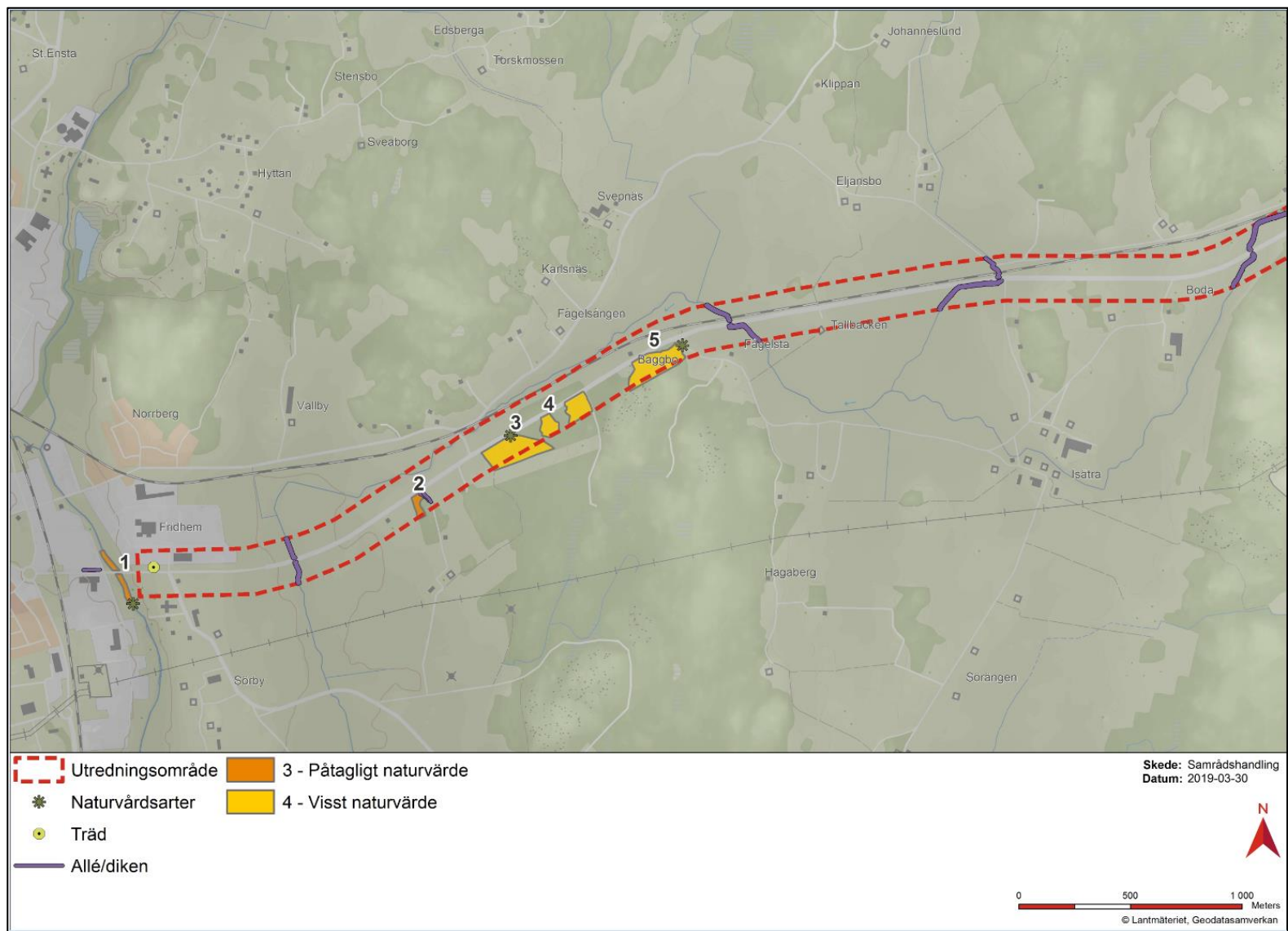
Vid inventeringen noterades ett antal värdefulla träd (äldre tallar samt en lind). Förekomst av invasiva arter (lupiner) längs vägsträckan noterades också (se figur 6 – 9). Lupinerna påträffades strax väster om Heby på en sträcka om cirka 20 m.

3.5 Naturvärdesobjekt

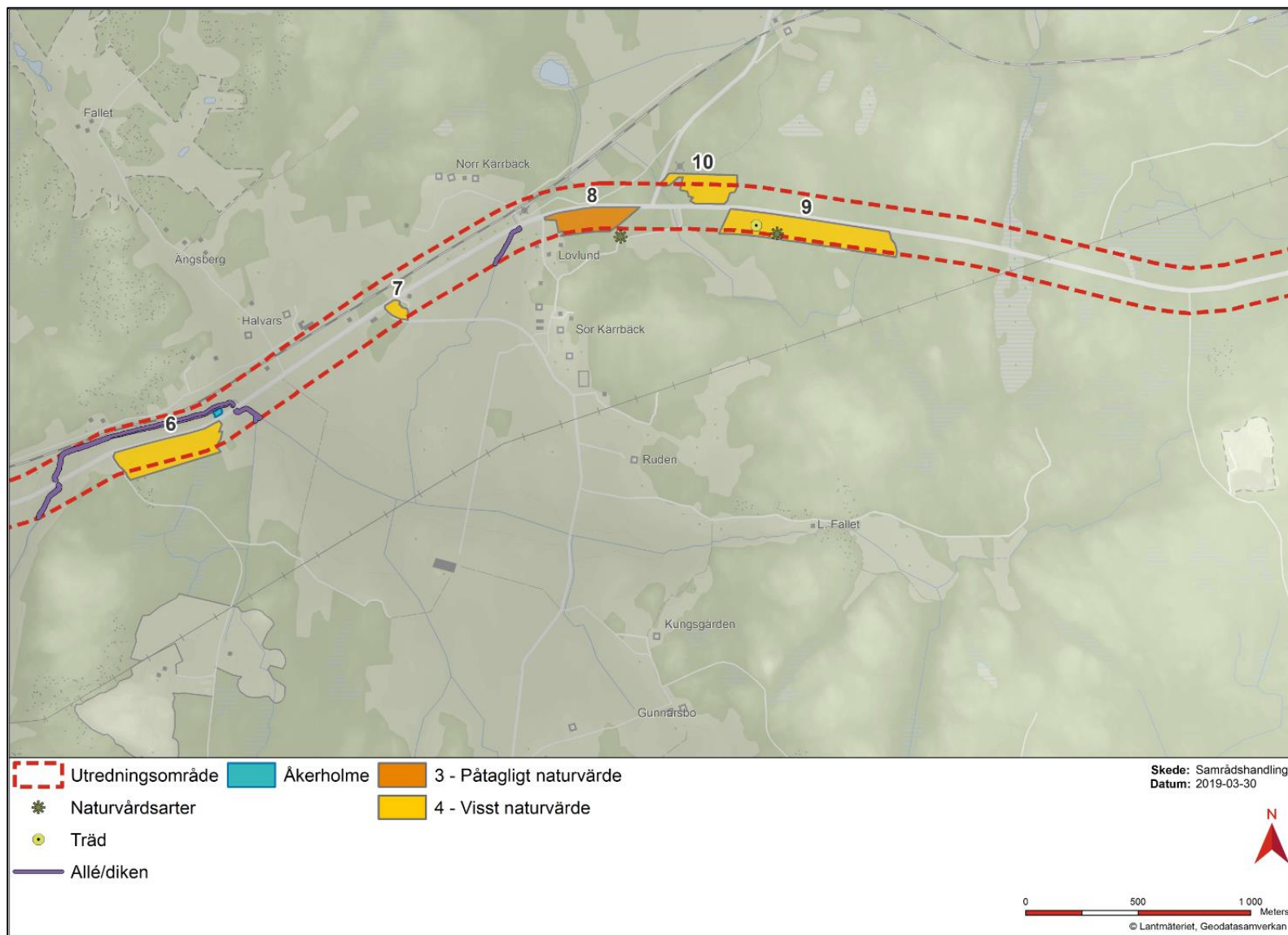
Totalt avgränsades 10 naturvärdesobjekt vid inventeringen. Inget objekt bedömdes ha högt eller mycket högt naturvärde (naturvärdesklass 1 eller 2). Tre objekt bedömdes ha påtagligt naturvärde (naturvärdesklass 3) och 7 objekt visst naturvärde. Resultatet från inventeringen redovisas på kartor (se figur 6 – 9) och i text nedan.



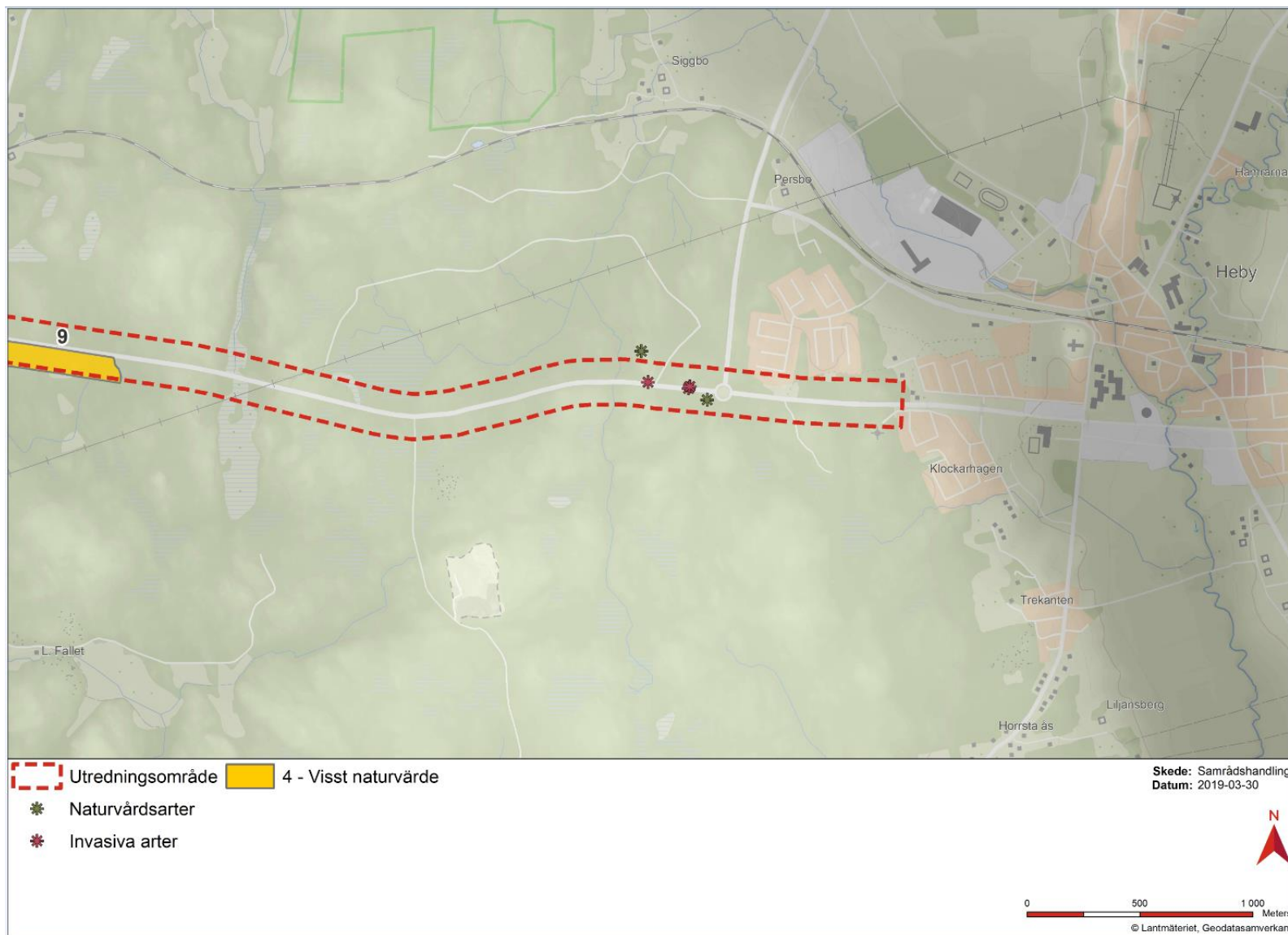
Figur 6. Naturvärdesobjekt identifierade vid inventeringen, översikt.



Figur 7. Naturvärdesobjekt identifierade vid inventeringen, del 1.



Figur 8. Naturvärdesobjekt identifierade vid inventeringen, del 2.



Figur 9. Naturvärdesobjekt identifierade vid inventeringen, del 3.

<i>Objekt 1: Sagån</i>		<i>Naturvärdesklass 3</i>
<i>Inventeringsdatum</i>	<i>Naturtyp</i>	<i>Biotoper</i>
2018-06-25	Vattendrag	Större vattendrag

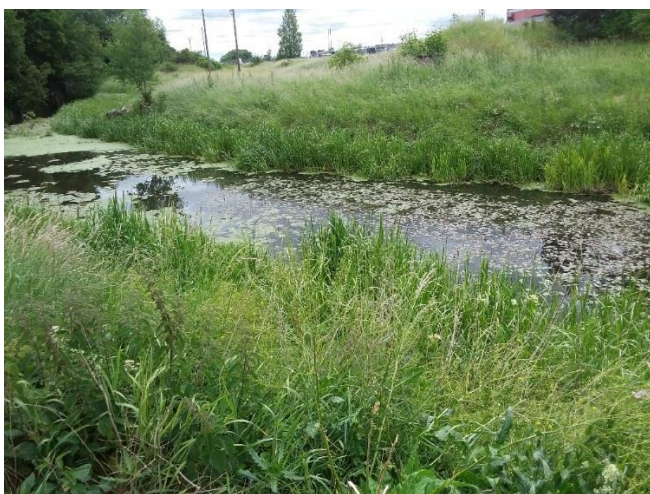
Objektsbeskrivning

Sagån passerar vägen strax väster om utredningsområdet, men togs med i inventeringen då det kan komma att påverkas av åtgärder kopplade till vägplanen. Vattendraget är dryga 5 meter brett där det rinner under vägen. Vattnet är stillastående – lugnt strömmande med en hel del flytbladsvegetation, mestadels gula näckrosor. Strandzonen utgörs av kaveldun, vass, starr, älgört och brännässlor. Högre upp finns även tistel. Strandremsan utgörs bitvis av en albård. Färska bävergnag på al sågs vid inventeringen.

Rinnande vatten bidrar till variation i landskapet och är en förutsättning för biologisk mångfald även på land. Alla mer eller mindre naturlika vattendrag som utsatts för liten till måttlig mänsklig påverkan har normalt åtminstone påtagligt naturvärde. Inget tydligt svämplan kunde ses vid inventeringen, vilket tyder på att Sagåns hydrologiska regim är påverkad uppströms eller nedströms aktuell sträcka, troligen genom rätning.

Ingen inventering i själva vattnet är gjord, varför information saknas om arter, strukturer, bottensubstrat och flöde saknas. Bedömningen av naturvärdesobjekt är därför preliminär.

Naturvärdesbedömning: Påtagligt naturvärde



Figur 12. Naturvärdesobjekt 1, Sagån.



Figur 13. Bävergnag på al vid Sagån.

Titel Naturvärdesinventering	Dokumentsdatum 2020-01-10	Rev datum
Projektnummer 16 10 13	Ärendenummer TRV 2018/30533	

<i>Objekt 2: Tallskog med uppväxande löv</i>		<i>Naturvärdesklass 3</i>
<i>Inventeringsdatum</i>	<i>Naturtyp</i>	<i>Biotoper</i>
2018-06-25	Skog och träd	Löv-barrblandskog av örttyp

Objektsbeskrivning

Tallskog med uppväxande lövträd i form av björk, rönn och asp samt enstaka sälg. Fältskiktet är örtrikt med smal- och bredbladigt gräs, fräken, smultron, vitmåra, stenbär, vitsippa, liljekonvalj och rödklöver. Skogen är ganska gles till följd av gallring, men med några äldre tallar och enstaka förekomst av stående död ved med flera bohål. Skogens artvärde består i fågellivet – ett livligt kvittrande noterades under inventeringen. Objektet övergår söderut i en aktivt betad hästhage (hagen ligger utanför utredningsområdet).

Naturvärdesbedömning: Påtagligt naturvärde



Figur 14. Naturvärdesobjekt 2. Tallskog med uppväxande löv.



Figur 15. Torraka med flera bohål i naturvärdesobjekt 2.

Titel Naturvärdesinventering	Dokumentsdatum 2020-01-10	Rev datum
Projektnummer 16 10 13	Ärendenummer TRV 2018/30533	

<i>Objekt 3: Blandskog tall/löv</i>		<i>Naturvärdesklass 4</i>
<i>Inventeringsdatum</i>	<i>Naturtyp</i>	<i>Biotoper</i>
2018-06-25	Skog och träd	Löv-barrblandskog av örttyp

Objektsbeskrivning

Blandskog med yngre – medelålders tall och blandat yngre och lite äldre löv: asp, björk, lönn, rönn, sälg och ek. Ett visst inslag finns av gammal tall i norra delen av objektet. Fältskiktet är örtrikt med liljekonvalj, vitsippor, stenbräken, daggekåpa och ormbunkar. Hallon i buskskiktet och bredbladigt gräs i fältskiktet tyder på att skogen är näringsrik. Skogen hyser ett visst fågelliv och en del humlor och fjärilar håller till i de gräsbevuxna skogskanterna.

Naturvärdesbedömning: Visst naturvärde



Figur 16. Naturvärdesobjekt 3. Blandskog tall/löv.

Titel Naturvärdesinventering	Dokumentsdatum 2020-01-10	Rev datum
Projektnummer 16 10 13	Ärendenummer TRV 2018/30533	



Figur 17. Sälg i naturvärdesobjekt 3.



Figur 18. Hona av någon vanligare art av blåvinge i den gräsbevuxna skogskanten.

Titel Naturvärdesinventering	Dokumentdatum 2020-01-10	Rev datum
Projektnummer 16 10 13	Ärendenummer TRV 2018/30533	

<i>Objekt 4: Fuktig granskog</i>		<i>Naturvärdesklass 4</i>
<i>Inventeringsdatum</i>	<i>Naturtyp</i>	<i>Biotoper</i>
2018-06-25	Skog och träd	Granskog av blåbärsristyp

Objektsbeskrivning

Skogen är skiktad tack vare att den är ogallrad. Objektet är lågt beläget med mer fukt i marken än omgivande skog, varför granarna har börjat växa på sockel. Inslag av äldre tall och sälg finns. Spår av vildsvin noterades i objektet (bök/gropar).

Naturvärdesbedömning: Visst naturvärde



Figur 19. Fuktig granskog med sälg i naturvärdesobjekt 4.

Titel Naturvärdesinventering	Dokumentsdatum 2020-01-10	Rev datum
Projektnummer 16 10 13	Ärendenummer TRV 2018/30533	

<i>Objekt 5: Tvåskiktad medelålders granskog</i>		<i>Naturvärdesklass 4</i>
<i>Inventeringsdatum</i>	<i>Naturtyp</i>	<i>Biotoper</i>
2018-06-25	Skog och träd	Granskog av blåbärsristyp

Objektsbeskrivning

Tvåskiktad medelålders granskog med enstaka äldre björk och tall spritt i objektet. I norra delen av objektet finns enstaka döda granar. Inslag finns av yngre asp, sälg och rönn. Fältskiktet är bitvis örtrikt med bredbladigt gräs, stenbär, blodrot och liljekonvalj, annars dominerar blåbärsris i fältskiktet. Terrängen är varierande med en del riktigt blockiga partier med mosstäckta stenar. Objektet hyser vissa biotopvärden då det utgör habitat för skogslevande fåglar. Fågelsång noterades under inventeringen.

Naturvärdesbedömning: Visst naturvärde



Figur 20. Naturvärdesobjekt 5. Tvåskiktad medelålders granskog.

Titel Naturvärdesinventering	Dokumentsdatum 2020-01-10	Rev datum
Projektnummer 16 10 13	Ärendenummer TRV 2018/30533	

<i>Objekt 6: Medelålders granskog med lövinslag</i>		<i>Naturvärdesklass 4</i>
<i>Inventeringsdatum</i>	<i>Naturtyp</i>	<i>Biotoper</i>
2018-06-26	Skog och träd	Granskog av lågörttyp

Objektsbeskrivning

Cirka 13 ha medelålders granskog med lövinslag i form av björk, lönn och rönn. En del äldre björk finns i objektet, liksom aspbestånd med flera träd, dock inte äldre än medelålders. Fältskiktet är örtrikt med bland annat vitsippa, harsyra, ekbräken, ekorrbär, liljekonvalj, midsommarblomster och klöver. Terrängen är blockig. I en del av objektet finns en del ganska grova granlågor, någon enstaka med vedsvamp på (timmerticka). Skogen är dock dikad, vilket påverkar dess naturlighet negativt.

Naturvärdesbedömning: Visst naturvärde



Figur 21. Naturvärdesobjekt 6. Medelålders granskog med lövinslag.



Figur 22. Grov granlåga med timmerticka i naturvärdesobjekt 6.

Titel Naturvärdesinventering	Dokumentdatum 2020-01-10	Rev datum
Projektnummer 16 10 13	Ärendenummer TRV 2018/30533	

<i>Objekt 7: Lövbekstand med äldre tall</i>		<i>Naturvärdesklass 3</i>
<i>Inventeringsdatum</i>	<i>Naturtyp</i>	<i>Biotoper</i>
2018-06-26	Skog och träd	Löv-barrblandskog av ris-grästyp

Objektsbeskrivning

Löv-barrblandskog med en stor andel löv; asp, björk, rönn, sälg. Lövsiktet består av yngre till medelålders träd med inslag av gamla björkar. Äldre tallar finns spridd i objektet. Fältsiktet utgörs främst av blåbärsris och bredbladigt gräs. Skogen hyser en del fina element i form av stående döda björkar och mossbevuxna block. Lövdominerade skogsbestånd är av stort värde för fågellivet och även om objektet är litet (cirka 0,5 ha) så bedöms det komma upp i påtagligt naturvärde tack vare det stora lövinslaget.

Naturvärdesbedömning: Påtagligt naturvärde



Figur 23. Naturvärdesobjekt 7. Lövbekstand med äldre tall.

Titel Naturvärdesinventering	Dokumentsdatum 2020-01-10	Rev datum
Projektnummer 16 10 13	Ärendenummer TRV 2018/30533	

<i>Objekt 8: Medelålders barrblandskog</i>		<i>Naturvärdesklass 4</i>
<i>Inventeringsdatum</i>	<i>Naturtyp</i>	<i>Biotoper</i>
2018-06-26	Skog och träd	Granskog av blåbärsristyp

Objektsbeskrivning

Barrblandskog med medelålders tall och gran. Enstaka äldre björk förekommer i objektet. Fältskiktet domineras av blåbärsris och gräs. Skogen är en typisk produktionsskog med jämgamla träd och saknar många av de element och strukturer som gynnar biologisk mångfald, såsom flerskiktning, förekomst av död ved och riktigt gamla träd. Däremot utgör skogen en del av ett större sammanhängande skogsområde, vilket i sig är värdefullt för skogslevande fågelarter. Vid inventeringen noterades också att skogen hyser ett visst fågelliv. Inom det sammanhängande skogsområdet noterades gulsparv, som är rödlistad som VU (sårbar). Spår av vildsvin noterades i objektet (bök/gropar).

Naturvärdesbedömning: Visst naturvärde



Figur 24. Naturvärdesobjekt 8. Medelålders barrblandskog.

Titel Naturvärdesinventering	Dokumentsdatum 2020-01-10	Rev datum
Projektnummer 16 10 13	Ärendenummer TRV 2018/30533	

<i>Objekt 9: Medelålders granskog</i>		<i>Naturvärdesklass 4</i>
<i>Inventeringsdatum</i>	<i>Naturtyp</i>	<i>Biotoper</i>
2018-06-26	Skog och träd	Granskog av blåbärsristyp

Objektsbeskrivning

Medelålders granskog med inslag av björk och asp. Fältskiktet domineras av blåbärsris. Terrängen är småkuperad med mossklädda block. Ett skikt med enstaka äldre tall och björk finns, liksom enstaka döda träd (torrakor). I objektet noterades också en grov klibbtickerötad granolåga. Revlumner finns lite här och var inom en begränsad del av objektet. Spår av vildsvin noterades (bök/gropar).

Naturvärdesbedömning: Visst naturvärde



Figur 25. Naturvärdesobjekt 9. Medelålders granskog.



Figur 26. Klibbtickerötad granolåga i naturvärdesobjekt 9.



Figur 27. Revlumner (fridlyst) i naturvärdesobjekt 9.

Titel Naturvärdesinventering	Dokumentsdatum 2020-01-10	Rev datum
Projektnummer 16 10 13	Ärendenummer TRV 2018/30533	

<i>Objekt 10: Barrblandskog med stort lövinslag</i>		<i>Naturvärdesklass 4</i>
<i>Inventeringsdatum</i>	<i>Naturtyp</i>	<i>Biotoper</i>
2018-06-26	Skog och träd	Löv-barrblandskog av örttyp med blåbär

Objektsbeskrivning

Tvåskiktad medelålders barrblandskog med ett påtagligt lövinslag, framförallt björk men även medelålders aspar spridda i objektet samt uppväxande rönn. Skogen är ganska gles till följd av gallring, vilket förekomsten av stubbar visar. Några av granarna har börjat stå på sockel. Fältskiktet är varierat, med en dominans av blåbärsris och smalbladigt gräs men med stora inslag av lite mer näringskrävande växtlighet såsom ormbunkar och vitsippa. Vid inventeringen noterades att skogen hyser ett visst fågelliv.

Naturvärdesbedömning: Visst naturvärde



Figur 28. Naturvärdesobjekt 10. Barrblandskog med stort lövinslag.

3.6 Naturvårdsarter

Inom utredningsområdet har det rapporterats 71 observationer av rödlistade arter till Artportalen mellan år 2008 och 2018 (se tabell 2). Av hotade arter rapporterades en art i kategori Starkt hotad (EN), tre i kategorin Sårbar (VU), samt tolv ur kategorin Nära hotad (NT). De flesta artobservationer rör olika fåglar, totalt elva arter, samt två kärlväxtarter och tre svamparter.

Titel Naturvärdesinventering	Dokumentsdatum 2020-01-10	Rev datum
Projektnummer 16 10 13	Ärendenummer TRV 2018/30533	

Sökning på Artdatabanken visar att det huvudsakliga artvärdet utgörs av olika fågelarter. Under naturvärdesinventeringen sågs tre rovfåglar. Det öppna landskapet är lämpligt för rovfåglar, då det ger goda jaktmöjligheter i form av små däggdjur och andra fåglar. Att flera observationer gjorts över tid visar också att det i utredningsområdet med omnejd finns tillräcklig mängd av lämpliga byten.

Under inventeringen noterades 5 naturvårdsarter. Dessa redovisas i tabell 3 samt i figur 6 – 9.

Tabell 2. Naturvårdsarter registrerade inom utredningsområdet på Artportalen år 2008 – 2018.

Artgrupp	Art	Kategori	Antal fynd	Senast observerad
Fåglar	Berguv <i>Bubo bubo</i>	VU	10	2016-03-18
Fåglar	Bivråk <i>Pernis apivorus</i>	NT	2	2016-08-15
Fåglar	Blå kärrhök <i>Circus cyaneus</i>	NT	7	2017-08-15
Fåglar	Brushane <i>Calidris pugnax</i>	VU	26	2014-09-02
Fåglar	Havsörn <i>Haliaeetus albicilla</i>	NT	21	2018-01-20
Fåglar	Kornknarr <i>Crex crex</i>	NT	4	2013-06-11
Fåglar	Kungsörn <i>Aquila chrysaetos</i>	NT	7	2014-03-29
Fåglar	Lappuggla <i>Strix nebulosa</i>	NT	2	2018-03-21
Fåglar	Spillkråka <i>Dryocopus martius</i>	NT	7	2016-06-27
Fåglar	Tretåig hackspett <i>Picoides tridactylus</i>	NT	3	2016-03-20
Fåglar	Ängshök <i>Circus pygargus</i>	EN	4	2017-06-25
Kärlväxter	Knölvial <i>Lathyrus tuberosus</i>	VU	2	2013-08-12
Kärlväxter	Månlåsbräken <i>Botrychium lunaria</i>	NT	1	2009-06-08
Svampar	Kandelabersvamp <i>Artomyces pyxidatus</i>	NT	1	2010-10-12
Svampar	Ljus ängsfingersvamp <i>Ramariopsis subtilis</i>	NT	4	2009-09-28
Svampar	Tallticka <i>Phellinus pini</i>	NT	2	2017-02-18

Titel Naturvärdesinventering	Dokumentsdatum 2020-01-10	Rev datum
Projektnummer 16 10 13	Ärendenummer TRV 2018/30533	

Tabell 3. Naturvårdsarter noterade vid naturvärdesinventeringen.

Art	Förekomst	Naturvårdskategori
Bäver <i>Castor fiber</i>	Spår av bäver i form av gnag på bäverfäld al i naturvärdesobjekt 1 (Sagån)	Nyckelart, fridlyst enligt 5 §
Gulmåra <i>Galium verum</i>	- I vägkanten i naturvärdesobjekt 3 - Strax öster om naturvärdesobjekt 5, i vägkanten	Trafikverkets lista för kärlväxter i artrika vägkanter, klass 1
Revlummer <i>Lycopodium annotinum</i>	- I naturvärdesobjekt 9 (här och var på en lokal i objektet) - Strax nordväst om rondellen vid Heby (täcker ca 10 m ²)	Fridlyst enligt 9 §
Blåsippa <i>Hepatica nobilis</i>	Precis sydväst om rondellen vid Heby (ca 15 plantor)	Fridlyst enligt 9 §, signalart (Skogsstyrelsen)
Gulsparr <i>Emberiza citrinella</i>	Sydöst om naturvärdesobjekt 8 (1 individ, sjungande)	Fridlyst enligt 4 §, rödlistad (VU)

4 Slutsatser

Det finns inga naturvärdesobjekt med högre naturvärden inom utredningsområdet, men väl ett antal skogar med vissa och påtagliga naturvärden. Dessa objekt är viktiga eftersom de ger variation i skogslandskapet som annars utgörs av tämligen homogen produktionskog. Äldre skog och skogar med stort lövinslag kan utgöra habitat för exempelvis skogslevande fåglar, även om skogarna inte hunnit bli riktigt gamla än.

Viktiga inslag i landskapet är också de små gräsmarkerna invid de mindre sidovägarna söder om väg 56 och i skogskanterna, främst åt Sala till. Dessa hyser en kärlväxtflora med hävdgynnade arter såsom blålocka, prästkrage och färgmålla. Dessa gynnar den biologiska mångfalden genom att erbjuda mat åt humlor och fjärilar, vilka tydligt trivdes i dessa småhabitat.

Titel	Dokumentsdatum	Rev datum
Naturvärdesinventering	2020-01-10	
Projektnummer	Ärendenummer	
16 10 13	TRV 2018/30533	

5 Referenser

ArtDatabanken. 2018. Rödlistade arter. <http://artfakta.artdatabanken.se/>

Artportalen, 2018. URL: <http://www.artportalen.se/>

Länsstyrelserna, 2018. Länsstyrelsernas GIS-tjänster. URL:
<http://projektwebbar.lansstyrelsen.se/gis/Sv/Pages/default.aspx>

Mossberg & Stenberg, 2003. Den nya nordiska floran. Wahlström & Widstrand.

Naturvårdsverket, 2018. Skyddad natur. URL: <http://skyddadnatur.naturvardsverket.se/>

Nitare, 2000. Signalarter – indikatorer på skyddsvärd skog. Skogsstyrelsens förlag, Jönköping.

Påhlsson, 1998. Vegetationstyper i Norden. NORDGRAF A/S, Köpenhamn.

Skogsstyrelsen, 2014. Handbok för inventering av nyckelbiotoper. Skogsstyrelsen, Jönköping.

Svensk författningssamling. 2007. Artskyddsförordning, SFS 2007:845.

Svensk standard SS 199000:2014. Naturvärdesinventering avseende biologisk mångfald (NVI) – Genomförande, naturvärdesbedömning och redovisning.

Teknisk rapport SIS-TR 199001:2014. Naturvärdesinventering avseende biologisk mångfald (NVI) – Komplement till SS 199000.