



Figur 117. Naturvärdesobjekt 99.

Objekt ID: 1735-100 (0,465 ha)

Naturvärdesbedömning: Visst naturvärde – naturvärdesklass 4.

Dominerande naturtyp: Ängs- och betesmark.

Biotoper: Betesmark.

Beskrivning: Betesmark på tidigare åkermark som vid fältbesöket betades av hästar. I fältskiktet finns ängskavle, timotej, smörblommor, hundkex och kummin. En mindre berghäll finns i betesmarken och gränsar till objektet.

Biotopkvalitéer: Betesmark, öppen berghäll.

Naturvärdsarter: Inga noterade.

Naturvärdsarter (klass 1-arter, väggkant): Gulmåra, tjärblomster, gökblomster.

Artrikedom: Artvärdet bedöms som lågt.

Tidigare uppgifter: -

Områdesskydd: Två mindre diken finns i objektet som bedöms omfattas av generellt biotopskydd.

Kommentar: Objektet fortsätter utanför inventeringsområdet.



Figur 118. Naturvärdesobjekt 100.

Objekt ID: 1735-101 (0,104 ha)

Naturvärdesbedömning: Visst naturvärde – naturvärdesklass 4.

Dominerande naturtyp: Infrastruktur och bebyggd mark.

Biotoper: Vägkant.

Beskrivning: Vägkant med förekomst av hävdgynnad flora så som blåmunkar, gråblinka, svartkämpar, röllika och gråfibbla. Intill åkermarken växer den rödlistade arten kösa.

Biotopkvalitéer: Hävdgynnad flora.

Naturvärdsarter: Kösa (NT).

Naturvärdsarter (klass 1-arter, vägkant): Blåmunkar, gråblinka.

Artrikedom: Artvärdet bedöms som visst då flera hävdgynnade arter förekommer samt en rödlistad art.

Tidigare uppgifter: -

Områdesskydd: -

Kommentar: Objektet fortsätter även utanför inventeringsområdet.



Figur 119. Naturvärdesobjekt 101.

Objekt ID: 1735-102 (0,675 ha)

Naturvärdesbedömning: Visst naturvärde – naturvärdesklass 4.

Dominerande naturtyp: Igenväxningsmark.

Biotoper: Åkerkant, ruderatmark, igenväxningsmark.

Beskrivning: Ruderatmark och gräsmark under igenväxning mellan väg och åkermark. I kanten växer klibbal varav enstaka grov. I fältskiktet förekommer blåklint, kornvallmo, baldersbrå och rikligt med kösa.

Biotopkvalitéer: Värden för fåglar och insekter, åkerogräs.

Naturvärdsarter: Kösa (NT), buskskvätta (NT), gulärta.

Naturvärdsarter (klass 1-arter, vägkant): Gökbomster.

Artrikedom: Artvärdet bedöms som visst.

Tidigare uppgifter: -

Områdesskydd: Ett dike i kanten av objektet bedöms omfattas av generellt biotopskydd.

Kommentar: Ett par gulärta häckar sannolikt i eller strax intill objektet. Par observerades varnande under häckningstid och uppflog observerades.



Figur 120. Naturvärdesobjekt 102.

Resultat från genomförda inventeringar – naturtyper enligt Natura 2000

I samband med naturvärdesinventeringen identifierades några naturtyper enligt Natura 2000 inom korridoren.

Här identifierades följande naturtyper enligt art- och habitatdirektivet:

Kalkgräsmark (6210)	0,2 ha
Silikatgräsmark (6270)	1,0 ha
Ängsgranskog (9050)	3,8 ha
Trädklädd betesmark (9070)	4,6 ha
Lövsumpskog (9080)	0,4 ha
Skogbevuxen myr (91D0)	3,4 ha

Totalt identifierades ca 13,4 ha, fördelade på 18 områden, som bedömdes tillhöra någon av ovan nämnda naturtyper enligt art- och habitatdirektivet. Arealmässigt dominerar Ängsgranskog (9050) och trädklädd betesmark (9070).

Av de fem identifierade naturtyperna enligt habitatdirektivet är tre stycken så kallade prioriterade naturtyper, nämligen silikatgräsmarker (6270), lövsumpskogar (9080) och skogbevuxen myr (91D0). Med prioriterade naturtyper menas att dessa naturtyper har ett mycket högt gemensamhetsintresse sett utifrån hela EU-territoriet oavsett vad deras status är i enskilda medlemsländer.

Resultat från genomförda inventeringar – generell biotopskydd

I inventeringsområdet identifierades 76 objekt (se tabell 4 samt figur 198-209) som bedömdes omfattas av generell biotopskydd genom miljöbalken 7 kap. 11 § första stycket 1. Biotoper som påträffades i inventeringsområdet var stenmurar, åkerholmar, odlingsrösen, alléer och småvatten/öppna diken. Under inventeringen påträffades flera objekt som utgjorde gränsfall till att omfattas av generell biotopskydd vid framförallt tidigare brukade marker under en påbörjad igenväxning samt uttorkade mindre diken.

Tabell 4

Noterade objekt som bedömdes omfattas av generell biotopskydd inom inventeringsområdet.

Generellt biotopskydd	Antal
Odlingsröse	20
Småvatten/öppet dike	26
Stenmur	18
Åkerholme	10
Allé	2

Objekt ID: GB1

Generellt biotopskydd: Åkerholme.

Beskrivning: Åkerholme med stenblock och björk.

Kommentar: -

Mittkoordinat: 416091,9415; 6491355,884.



Figur 121. Objekt GB1.

Objekt ID: GB2

Generellt biotopskydd: Odlingsröse.

Beskrivning: Mindre odlingsröse delvis vegetationsbevuxet. I kanten till åker.

Kommentar: -

Mittkoordinat: 416099; 6491404.



Figur 122. Objekt GB2.

Objekt ID: GB3

Generellt biotopskydd: Stenmur.

Beskrivning: Stenmur i tidigare betesmark. Under igenväxning, örnbräken och hallon runt muren. Öppning i mitten av muren.

Kommentar: -

Mittkoordinat: 416059; 6491525.



Figur 123. Objekt GB3.

Objekt ID: GB4

Generellt biotopskydd: Stenmur.

Beskrivning: Låg stenmur i hästhage med ett par askar längs med. Fortsätter nedåt huset utmed grusväg med tall, björk och lönn.

Kommentar: -

Mittkoordinat: 416277; 6491435.



Figur 124. Objekt GB4.

Objekt ID: GB5

Generellt biotopskydd: Smävatten.

Beskrivning: Uttorkat mindre dike mellan åker och skogsmark.

Kommentar: -

Mittkoordinat: 416610; 6491949.



Figur 125. Objekt GB5.

Objekt ID: GB6

Generellt biotopskydd: Smävatten.

Beskrivning: Mindre dike under igenväxning mellan åker och skogsmark.

Kommentar: -

Mittkoordinat: 417026; 6492262.



Figur 126. Objekt GB6.

Objekt ID: GB7

Generellt biotopskydd: Stenmur.

Beskrivning: Stenmur mellan åker och skogsmark.

Kommentar: -

Mittkoordinat: 417327; 6492463.



Figur 127. Objekt GB7.

Objekt ID: GB8

Generellt biotopskydd: Åkerholme.

Beskrivning: Åkerholme med stenblock, sälg och fyra unga aspar.

Kommentar: -

Mittkoordinat: 417288,4179; 6492515,115.



Figur 128. Objekt GB8.

Objekt ID: GB9

Generellt biotopskydd: Åkerholme.

Beskrivning: Åkerholme med yngre träd av asp, björk, al, sälg och rönn. Några mindre stenblock.

Kommentar: -

Mittkoordinat: 417304,7741; 6492527,806.



Figur 129. Objekt GB9.

Objekt ID: GB10

Generellt biotopskydd: Stenmur.

Beskrivning: Mindre stenmur i trädrad mellan skogsmark och jordbruksmark.

Kommentar: -

Mittkoordinat: 417426; 6492495.



Figur 130. Objekt GB10.

Objekt ID: GB11

Generellt biotopskydd: Smävatten.

Beskrivning: Mindre dike mellan skogsmark och hästhagar.

Kommentar: -

Mittkoordinat: 417406; 6492680.



Figur 131. Objekt GB11.

Objekt ID: GB12

Generellt biotopskydd: Smävatten.

Beskrivning: Mindre dike mellan ungt skogsparti och vall.

Stängsel runt om, troligen betesmark tidigare. Litet parti ser nyligen grävt/påverkat ut.

Kommentar: -

Mittkoordinat: 417536; 6492641.



Figur 132. Objekt GB12.

Objekt ID: GB13

Generellt biotopskydd: Stenmur.

Beskrivning: Stenmur mellan vall och tomtmark.

Kommentar: -

Mittkoordinat: 417566; 6492573.



Figur 133. Objekt GB13.

Objekt ID: GB14

Generellt biotopskydd: Stenmur.

Beskrivning: Stenmur mellan skogsmark och betesmark på tidigare åker.

Kommentar: -

Mittkoordinat: 417624; 6492514.



Figur 134. Objekt GB14.

Objekt ID: GB15

Generellt biotopskydd: Stenmur.

Beskrivning: Stenmur mellan naturbetesmark och betesmark på tidigare åker. Fortsätter något längre men endast som en rad stenar.

Kommentar: -

Mittkoordinat: 417693; 6492511.



Figur 135. Objekt GB15.

Objekt ID: GB16

Generellt biotopskydd: Stenmur.

Beskrivning: Stenmur som går delvis mellan åker och skogsmark samt fortsätter i skogsmark mellan granskog samt asp och björkdunge.

Kommentar: Bedöms delvis beröras av generellt biotopskydd.

Mittkoordinat: 417797; 6492846.



Figur 136. Objekt GB16.

Objekt ID: GB17

Generellt biotopskydd: Småvatten.

Beskrivning: Dike mellan två åkrar, nu uttorkat.

Kommentar: -

Mittkoordinat: 417610; 6492975.



Figur 137. Objekt GB17.

Objekt ID: GB18

Generellt biotopskydd: Åkerholme.

Beskrivning: Åkerholme med asp, björk och sälg samt mycket stenar och mindre stenblock.

Kommentar: -

Mittkoordinat: 417598,0543; 6493030,863.



Figur 138. Objekt GB18.

Objekt ID: GB19

Generellt biotopskydd: Åkerholme.

Beskrivning: Åkerholme med främst ung asp och björk, enstaka en. Stenblock förekommer.

Kommentar: -

Mittkoordinat: 417683,1597; 6493044,836.



Figur 139. Objekt GB19.

Objekt ID: GB20

Generellt biotopskydd: Odlingsröse.

Beskrivning: Odlingsröse i skogskant intill åker.

Kommentar: -

Mittkoordinat: 417812; 6493013.



Figur 140. Objekt GB22.

Objekt ID: GB21

Generellt biotopskydd: Odlingsröse.

Beskrivning: Långsträckt odlingsröse utmed kanten, tämligen övervuxet. Åker intill.

Kommentar: -

Mittkoordinat: 417815; 6493344.



Figur 141. Objekt GB21.

Objekt ID: GB22

Generellt biotopskydd: Smävatten.

Beskrivning: Dike mellan åker och grusväg. Högrörter, rosbuskar, pil, apel, oxel och ung ask längs med.

Kommentar: -

Mittkoordinat: 417821; 6493535



Figur 142. Objekt GB22.

Objekt ID: GB23

Generellt biotopskydd: Odlingsröse.

Beskrivning: Avlångt odlingsröse. Ung rönn, ask och oxel runt. Delvis övervuxen med gräs, örter och hallon.

Kommentar: -

Mittkoordinat: 418071,107; 6493628,786.



Figur 143. Objekt GB23.

Objekt ID: GB24

Generellt biotopskydd: Åkerholme.

Beskrivning: Åkerholme med två björkar och en gran. Även yngre asp, björk och enstaka ung tall. Stenar.

Kommentar: -

Mittkoordinat: 418322,5657; 6493923,125.



Figur 144. Objekt GB24.

Objekt ID: GB25

Generellt biotopskydd: Småvatten.

Beskrivning: Dike mellan åkrar med al längs med. Fortsätter ut-anför inventeringsområdet.

Kommentar: -

Mittkoordinat: 418459; 6494138.



Figur 145. Objekt GB25.

Objekt ID: GB26

Generellt biotopskydd: Småvatten.

Beskrivning: Mindre dike mellan skogsområde, hygge och åker. Nu uttorkat.

Kommentar: -

Mittkoordinat: 419750; 6495300.



Figur 146. Objekt GB26.

Objekt ID: GB27

Generellt biotopskydd: Odlingsröse.

Beskrivning: Odlingsröse på åker.

Kommentar: -

Mittkoordinat: 419698,1443; 6495403,138.



Figur 147. Objekt GB27.

Objekt ID: GB28

Generellt biotopskydd: Odlingsröse.

Beskrivning: Odlingsröse på åker med låg en och en fröplanta av björk.

Kommentar: -

Mittkoordinat: 419706,1684; 6495437,358.



Figur 148. Objekt GB28.

Objekt ID: GB29

Generellt biotopskydd: Odlingsröse.

Beskrivning: Odlingsröse i kanten av naturbetesmark intill åker.

Kommentar: -

Mittkoordinat: 419734; 6495462.



Figur 149. Objekt GB29.

Objekt ID: GB30

Generellt biotopskydd: Stenmur.

Beskrivning: Stenmur i naturbetesmark, mindre del med fårstängsel på.

Kommentar: -

Mittkoordinat: 419732; 6495477.



Figur 150. Objekt GB30.

Objekt ID: GB31

Generellt biotopskydd: Stenmur.

Beskrivning: Stenmur mellan naturbetesmark och åker. Med färstängsel på.

Kommentar: -

Mittkoordinat: 419798; 6495515.



Figur 151. Objekt GB31.

Objekt ID: GB32

Generellt biotopskydd: Åkerholme.

Beskrivning: Åkerholme med en ek och uppväxande låga lövträd. Mindre stenar.

Kommentar: -

Mittkoordinat: 420421,5709; 6495897,9.



Figur 152. Objekt GB32.

Objekt ID: GB33

Generellt biotopskydd: Småvatten.

Beskrivning: Mindre dike mellan skogsområde, hygge och jordbruksmark. Igenväxande.

Kommentar: -

Mittkoordinat: 421910; 6497066.



Figur 153. Objekt GB33.

Objekt ID: GB34

Generellt biotopskydd: Åkerholme.

Beskrivning: Åkerholme med gran, björk och uppväxande lövträd. Odlingröse i kanten.

Kommentar: -

Mittkoordinat: 422051,3661; 6497159,956.



Figur 154. Objekt GB34.

Objekt ID: GB35

Generellt biotopskydd: Odlingsröse.

Beskrivning: Odlingsröse i kanten på åkerholme.

Kommentar: -

Mittkoordinat: 422054; 6497141.



Figur 155. Objekt GB35.

Objekt ID: GB36

Generellt biotopskydd: Småvatten.

Beskrivning: Öppet dike.

Kommentar: -

Mittkoordinat: 423691; 6500445.



Figur 156. Objekt GB36.

Objekt ID: GB37

Generellt biotopskydd: Småvatten.

Beskrivning: Öppet dike.

Kommentar: -

Mittkoordinat: 423496; 6500643.



Figur 157. Objekt GB37.

Objekt ID: GB38

Generellt biotopskydd: Stenmur.

Beskrivning: Mur.

Kommentar: -

Mittkoordinat: 423506; 6500822.



Figur 158. Objekt GB38.

Objekt ID: GB39

Generellt biotopskydd: Småvatten.

Beskrivning: Öppet dike.

Kommentar: -

Mittkoordinat: 423660; 6500743.



Figur 159. Objekt GB39.

Objekt ID: GB40

Generellt biotopskydd: Stenmur.

Beskrivning: Stenmur i ungt trädbestånd intill jordbruksmark.

Kommentar: Åtminstone yttersta delen bedöms omfattas av generellt biotopskydd.

Mittkoordinat: 425720; 6501440.



Figur 160. Objekt GB40.

Objekt ID: GB41

Generellt biotopskydd: Småvatten.

Beskrivning: Bäck i obrukad tidigare åkermark. Några alar och enstaka ask utmed.

Kommentar: -

Mittkoordinat: 426589; 6501874.



Figur 161. Objekt GB41.

Objekt ID: GB42

Generellt biotopskydd: Stenmur.

Beskrivning: Stenmur mellan skogsmark och betesmark.

Kommentar: Bedöms delvis utgöra generellt biotopskydd.

Mittkoordinat: 427173; 6502119.



Figur 162. Objekt GB42.

Objekt ID: GB43

Generellt biotopskydd: Småvatten.

Beskrivning: Mindre dike mellan skogsmark och vall. Uttorkat. Igenväxande. Fortsätter utanför inventeringsområdet.

Kommentar: -

Mittkoordinat: 428922; 6503397.



Figur 163. Objekt GB43.

Objekt ID: GB44

Generellt biotopskydd: Småvatten.

Beskrivning: Mindre dike mellan åker och skogsdunge. Delvis under igenväxning. Uttorkat. Fortsätter utanför inventeringsområdet.

Kommentar: -

Mittkoordinat: 430121; 6503934.



Figur 164. Objekt GB44.

Objekt ID: GB45

Generellt biotopskydd: Odlingsröse.

Beskrivning: Odlingsröse i jordbruksmark.

Kommentar: -

Mittkoordinat: 423531; 6500818.



Figur 165. Objekt GB45.

Objekt ID: GB46

Generellt biotopskydd: Odlingsröse.

Beskrivning: Odlingsröse i jordbruksmark.

Kommentar: -

Mittkoordinat: 423581; 6500483.



Figur 166. Objekt GB46.

Objekt ID: GB47

Generellt biotopskydd: Åkerholme.

Beskrivning: -

Kommentar: -

Mittkoordinat: 415630; 6490874.



Figur 167. Objekt GB47.

Objekt ID: GB48

Generellt biotopskydd: Stenmur.

Beskrivning: Stenmur mellan tomt- och åkermark.

Kommentar: -

Mittkoordinat: 417760; 6492644.



Figur 168. Objekt GB48.

Objekt ID: GB49

Generellt biotopskydd: Småvatten.

Beskrivning: Mindre dike mellan skogsbyn och åkermark.

Kommentar: Bedöms utgöra grännsfall, vattenhållande förmåga osäker.

Mittkoordinat: 417817; 6492850.



Figur 169. Objekt GB49.

Objekt ID: GB50

Generellt biotopskydd: Odlingsröse.

Beskrivning: Odlingsröse i skogsbyn intill åker.

Kommentar: -

Mittkoordinat: 417841; 6492928.



Figur 170. Objekt GB50.

Objekt ID: GB51

Generellt biotopskydd: Stenmur.

Beskrivning: Stenmur mellan skogsbryn och åkermark.

Kommentar: -

Mittkoordinat: 417833; 6492927.



Figur 171. Objekt GB51.

Objekt ID: GB52

Generellt biotopskydd: Odlingsröse.

Beskrivning: Odlingsröse i skogsmark intill åker.

Kommentar: -

Mittkoordinat: 417856; 6493027.



Figur 172. Objekt GB52.

Objekt ID: GB53

Generellt biotopskydd: Småvatten.

Beskrivning: Mindre öppet dike mellan skogsbryn och åkermark.

Kommentar: -

Mittkoordinat: 417925; 6493035.



Figur 173. Objekt GB53.

Objekt ID: GB54

Generellt biotopskydd: Småvatten.

Beskrivning: Öppet dike i kanten på åkermark

Kommentar: -

Mittkoordinat: 420296; 6496104.



Figur 174. Objekt GB54.

Objekt ID: GB55

Generellt biotopskydd: Stenmur.

Beskrivning: Mindre stenmur i jordbruksmark.

Kommentar: -

Mittkoordinat: 413391; 6489280.



Figur 175. Objekt GB55.

Objekt ID: GB56

Generellt biotopskydd: Småvatten.

Beskrivning: Mindre dike vid jordbruksmark.

Kommentar: -

Mittkoordinat: 413355; 6489747.



Figur 176. Objekt GB56.

Objekt ID: GB57

Generellt biotopskydd: Odlingsröse.

Beskrivning: Odlingsröse vid jordbruksmark.

Kommentar: Utgör gränsfall om omfattas av definitionen.

Mittkoordinat: 413308; 6489160.



Figur 177. Objekt GB57.

Objekt ID: GB58

Generellt biotopskydd: Odlingsröse.

Beskrivning: Odlingsröse vid jordbruksmark.

Kommentar: -

Mittkoordinat: 413458; 6489738.



Figur 178. Objekt GB58.

Objekt ID: GB59

Generellt biotopskydd: Odlingsröse.

Beskrivning: Odlingsröse vid jordbruksmark.

Kommentar: -

Mittkoordinat: 413468; 6489759.



Figur 179. Objekt GB59.

Objekt ID: GB60

Generellt biotopskydd: Odlingsröse.

Beskrivning: Odlingsröse vid jordbruksmark.

Kommentar: -

Mittkoordinat: 413450; 6489770.



Figur 180. Objekt GB60.

Objekt ID: GB61

Generellt biotopskydd: Odlingsröse.

Beskrivning: Odlingsröse vid jordbruksmark.

Kommentar: -

Mittkoordinat: 413465; 6489801.



Figur 181. Objekt GB61.

Objekt ID: GB62

Generellt biotopskydd: Odlingsröse.

Beskrivning: Odlingsröse vid jordbruksmark.

Kommentar: -

Mittkoordinat: 413217; 6489671.



Figur 182. Objekt GB62.

Objekt ID: GB63

Generellt biotopskydd: Åkerholme.

Beskrivning: Åkerholme bevuxen med snöbär.

Kommentar: -

Mittkoordinat: 417168; 6493014.



Figur 183. Objekt GB63.

Objekt ID: GB64

Generellt biotopskydd: Småvatten.

Beskrivning: Dike mellan jordbruksmark och skog med veketåg, knapptåg, skogssäv och salix.

Kommentar: -

Mittkoordinat: 426577; 6501686.



Figur 184. Objekt GB64.

Objekt ID: GB65

Generellt biotopskydd: Odlingsröse.

Beskrivning: Odlingsröse vid jordbruksmark.

Kommentar: -

Mittkoordinat: 426640; 6501705.



Figur 185. Objekt GB65.

Objekt ID: GB66

Generellt biotopskydd: Odlingsröse.

Beskrivning: Odlingsröse vid jordbruksmark.

Kommentar: -

Mittkoordinat: 426489; 6501735.



Figur 186. Objekt GB66.

Objekt ID: GB67

Generellt biotopskydd: Småvatten.

Beskrivning: Dike i jordbruksmark.

Kommentar: Utgör naturvärdesobjekt.

Mittkoordinat: 428953; 6503130.



Figur 187. Objekt GB67.

Objekt ID: GB68

Generellt biotopskydd: Småvatten.

Beskrivning: Dike vid jordbruksmark med kaveldun, blås Starr, veketåg, vattenmåra och besksöta.

Kommentar: -

Mittkoordinat: 429047; 6503073.



Figur 188. Objekt GB68.

Objekt ID: GB69

Generellt biotopskydd: Allé

Beskrivning: Allé av björkar 19 respektive 15 stammar på vardera sida om en mindre väg-

Kommentar: -

Mittkoordinat: 429076; 6503184.



Figur 189. Objekt GB69.

Objekt ID: GB70

Generellt biotopskydd: Småvatten.

Beskrivning: Dike vid jordbruksmark med hundstarr och knapptåg, under igenväxning.

Kommentar: -

Mittkoordinat: 429239; 6503141.



Figur 190. Objekt GB70.

Objekt ID: GB71

Generellt biotopskydd: Småvatten.

Beskrivning: Dike vid jordbruksmark med veketåg, kaveldun och ärtstarr.

Kommentar: -

Mittkoordinat: 429287; 6503141.



Figur 191. Objekt GB71.

Objekt ID: GB72

Generellt biotopskydd: Stenmur.

Beskrivning: Stenmur mellan jordbruksmark och skogsdunge.

Kommentar: -

Mittkoordinat: 429308; 6503090.



Figur 192. Objekt GB72.

Objekt ID: GB73

Generellt biotopskydd: Stenmur.

Beskrivning: Stenmur utmed jordbruksmark.

Kommentar: Belägen på gränsen till inventeringsområdet.

Mittkoordinat: 429323; 6503104.



Figur 193. Objekt GB73.

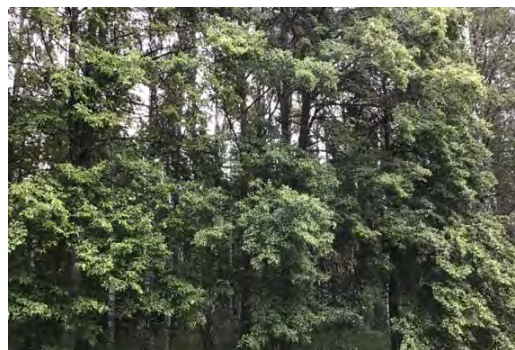
Objekt ID: GB74

Generellt biotopskydd: Allé.

Beskrivning: Fem skogslindor på rad.

Kommentar: -

Mittkoordinat: 429937; 6503888.



Figur 194. Objekt GB74.

Objekt ID: GB75

Generellt biotopskydd: Småvatten.

Beskrivning: Två mindre delar av ett dike löper in i betesmark, sammankopplade genom vägdike. Med veketåg, knappag, starr och lite vass i kanten.

Kommentar: -

Mittkoordinat: 431042; 6504395.



Figur 195. Objekt GB75.

Objekt ID: GB76

Generellt biotopskydd: Småvatten.

Beskrivning: Dike mellan jordbruksmark och igenväxningsmark.

Kommentar: -

Mittkoordinat: 431251; 6504604.



Figur 196. Objekt GB76.

Resultat från genomförda inventeringar – värdeelement

Inom inventeringsområdet identifierades flera välbevarade stenmurar. Dessa kan bland annat utgöra ledlinjer och erbjuda skydd för mindre djur som rör sig i landskapet. Andra värdeelement som noterades var hålträd av asp, björk, lönn, klibbal, bok, skogslind och tall, hamlad alm, grov ek, sälg, lönn och tall, gammal gran, grov asplåga, låga av tall, högstubbe av björk och tall, stenröse, sandblottor och ekstolpar.

Stenmurar som ej bedömdes omfattas av generellt biotopskydd och andra typer av värdeelement redovisas i figur 198–209 samt i tabell 5 och 6. Fynd av värdeelement i tidigare inventeringar har ej följts upp.

Tabell 5
Sammanställning av noterade värdeelement inom inventeringsområdet.

Värdeelement	Antal
Ekstolpar	51
Gammal gran	2
Grov asplåga	1
Grov ek	10
Grov lönn	1
Grov sälg	1
Grov tall	4
Hamlad alm	1

Hålträd asp	23
Hålträd björk	13
Hålträd bok	1
Hålträd klibbal	4
Hålträd lönn	2
Hålträd skogslind	1
Hålträd tall	2
Högstubbe/död björk	4
Högstubbe tall	1
Låga, tall	1
Sandblottor	2
Stenmur	40
Stenröse	1

Tabell 6

Noterade värdeelement inom inventeringsområdet med beskrivning och ID vilka även återfinns i figur 198-209.

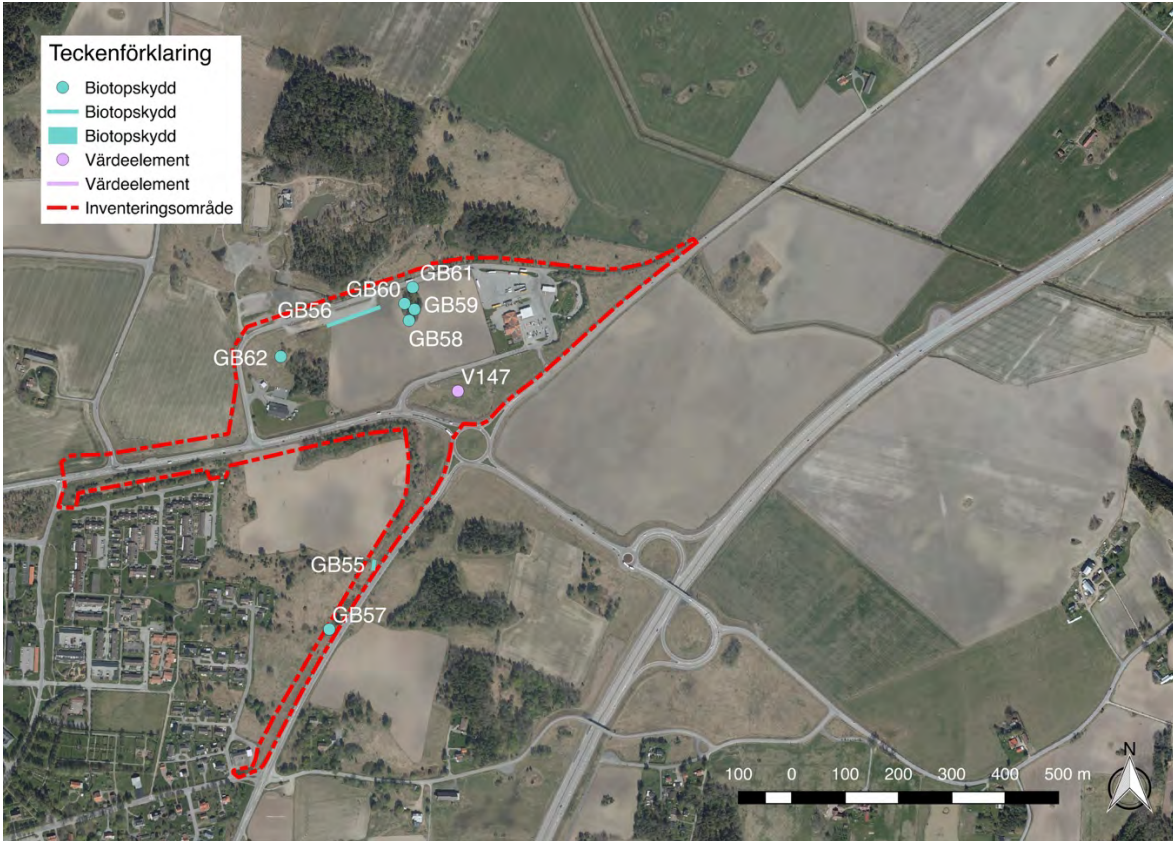
ID	Värdeelement	Kommentar	Uppgiftslämnare
V1	Högstubbe björk	Högstubbe björk med tickor. Födosöksspår av hackspett. 43 centimeter i diameter.	Sara Elg
V2	Stenmur	Stenmur i skog. Går igenom skogen från åker till grusväg. Rester av stenmur som är bitvis mur och fortsätter som rad av stenar med mindre mellanrum.	Sara Elg
V3	Stenmur	Stenmur i skog.	Sara Elg
V4	Stenmur	Går mellan grusväg och skog, viker av in i skogsmark. Första sträckan dubbel mur.	Sara Elg
V5	Hålträd asp	Asp med större hackspettshål, gröngöling observerades intill. 50 centimeter i diameter.	Sara Elg
V6	Grov ek	Grov ek på tomt, uppskattningsvis cirka 80 cm i diameter.	Sara Elg
V7	Hålträd asp	Asp med håligheter, spår av hackspett, delvis nya. 40 centimeter i diameter.	Sara Elg
V8	Hålträd björk	Björk med håligheter. 43 centimeter i diameter.	Sara Elg
V9	Hålträd björk	Björk med flera hackspettshål, troligen större hackspett. 51 centimeter i diameter.	Sara Elg
V10	Hålträd klibbal	Död klibbal med äldre stort bohål av hackspett. 56 centimeter i diameter.	Sara Elg
V11	Grov ek	På gränsen mellan tomt och åkermark. 106 centimeter i diameter. Även några grova ask (70-80 centimeter i diameter).	Sara Elg
V12	Grov ek	Grov ek i trädklädd betesmark. 108 centimeter i diameter. ett 10-tal till stora ekar men ej jätteträd.	Sara Elg
V13	Grov ek	Grov ek i trädklädd betesmark. 101 centimeter i diameter. ett 10-tal till stora ekar men ej jätteträd.	Sara Elg
V14	Hålträd björk	Björk med flera bohål av troligen större hackspett. Hörde även födosökande hackspett intill. 61 centimeter i diameter.	Sara Elg
V15	Stenmur	Stenmur i skog, löper från åker och inåt.	Sara Elg
V16	Ihålig björk		Mikael Hagström
V17	Grov ek	Grov ek på gränsen till tomt. 129 centimeter i diameter.	Sara Elg
V18	Hålträd asp	Asp med håligheter. Mer än 40 centimeter i diameter.	Sara Elg
V19	Grov ek	Grov ek, 94 centimeter i diameter.	Sara Elg
V20	Björk	Hålträd 4a.	Mikael Hagström
V21	Klibbal	Hål, hackspettbo.	Mikael Hagström
V22	Tall	Högstubbe naturlig grov.	Mikael Hagström
V23	Björk	Hålträd 4a.	Mikael Hagström
V24	Lönn	Hålträd 4a.	Mikael Hagström
V25	Ek	Jätteträd.	Mikael Hagström
V26-27	Björk	Hålträd 4a.	Mikael Hagström
V28	Asp	Hålträd 4a.	Mikael Hagström

V29	Sandblotta		Mikael Hagström
V30-80	Ekstolpe		Mikael Hagström
V81	Sandblottor		Mikael Hagström
V82	Björk	Hålträäd 4a.	Mikael Hagström
V83	Hålträäd björk	Björk med håligheter, 48 centimeter i diameter.	Sara Elg
V84	Grov tall		Mikael Hagström
V85	Grov sälg		Mikael Hagström
V86	Stenmur	Stenmur i skog.	Sara Elg
V87	Stenmur	Stenmur i skog, går in på tomt.	Sara Elg
V88	Klibbal	Hålträäd 4a.	Mikael Hagström
V89-91	Stenmur	Stenmur i skog.	Sara Elg
V92	Stenmur	Stenmur i skogsdunge mellan väg och gångväg.	Sara Elg
V93	Hålträäd asp	Asp med håligheter, 55 centimeter i diameter.	Sara Elg
V94	Hålträäd asp	Asp med håligheter nedtill. 65 centimeter i diameter.	Sara Elg
V95-96	Stenmur	Stenmur i skog.	Sara Elg
V97	Grov asplåga	Grövre asplåga, 53 centimeter i diameter.	Sara Elg
V98	Stenmur	Stenmur utmed grusväg vid bebyggelse.	Sara Elg
V99	Stenmur	Stenmur i skog, går in på tomt.	Sara Elg
V100-101	Stenmur	Stenmur i skog.	Sara Elg
V102	Stenmur	Stenmur i skog, nära bebyggelse.	Sara Elg
V103	Stenmur	Kort och låg stenmur i skogsparti intill obrukad tidigare åker. Bedöms ej omfattas av generellt biotopskydd.	Sara Elg
V104	Hålträäd asp	Asp med håligheter, 42 cm i diameter.	Sara Elg
V105	Stenmur	Stenmur i skog, delvis vid bebyggelse.	Sara Elg
V106-109	Stenmur	Stenmur i skog.	Sara Elg
V110	Stenmur	Stenmur i skog utmed mindre stig.	Sara Elg
V111	Stenmur	Stenmur i skog, går som en fyrkant med öppna delen mot berg.	Sara Elg
V112	Stenmur	Stenmur mellan skogsmark och grusväg.	Sara Elg
V113	Stenmur	Stenmur mellan grusväg och tidigare åkermark. Bedöms ej utgöra generellt biotopskydd.	Sara Elg
V114	Stenmur	Stenmur mellan grusväg och tidigare åkermark. Bedöms ej utgöra generellt biotopskydd.	Sara Elg
V115	Hålasp	Hålasp.	Mikael Hagström
V116	Hålträäd asp	Asp med mindre håligheter, 41 centimeter i diameter.	Sara Elg
V117	Stenmur	Stenmur i skogsmark, delvis intill bebyggelse.	Sara Elg
V118	Stenmur	Stenmur i skog.	Sara Elg
V119	Stenmur	Stenmur i skogsdunge intill tidigare jordbruksmark. Bedöms ej utgöra generellt biotopskydd.	Sara Elg
V120	Stenmur	Stenmur mellan skogsmark och tomtmark intill jordbruksmark. Bedöms ej utgöra generellt biotopskydd.	Sara Elg
V121	Stenmur	Stenmur mellan skogsmark och grusväg intill jordbruksmark. Bedöms ej utgöra generellt biotopskydd.	Sara Elg
V122	Stenmur	I skogsparti intill grusväg. Bedöms ej utgöra generellt biotopskydd.	Sara Elg
V123	Stenmur	Stenmur i skogsdunge intill tidigare jordbruksmark.	Sara Elg
V124	Hålträäd björk	Björk med hackspethål, 49 cm i diameter.	Sara Elg
V125	Hålträäd björk	Björk med håligheter, 69 cm i diameter.	Sara Elg
V126	Ek	Grov ek, 77 cm i diameter.	Sara Elg
V127	Hålträäd asp	Asp med mindre håligheter, 44 centimeter i diameter.	Sara Elg
V128	Hålträäd tall	Tall med håligheter, 59 cm i diameter.	Sara Elg
V129	Hålträäd asp	Asp med hackspethål, 43 cm i diameter.	Sara Elg
V130	Hålträäd asp	Asp med mindre håligheter, 64 centimeter i diameter.	Sara Elg
V131	Hålträäd asp	Asp med mindre håligheter, 47 centimeter i diameter.	Sara Elg
V132	Hålträäd asp	Asp med håligheter, 35 centimeter i diameter.	Sara Elg
V133	Hålträäd asp	Asp med håligheter, 37 centimeter i diameter.	Sara Elg

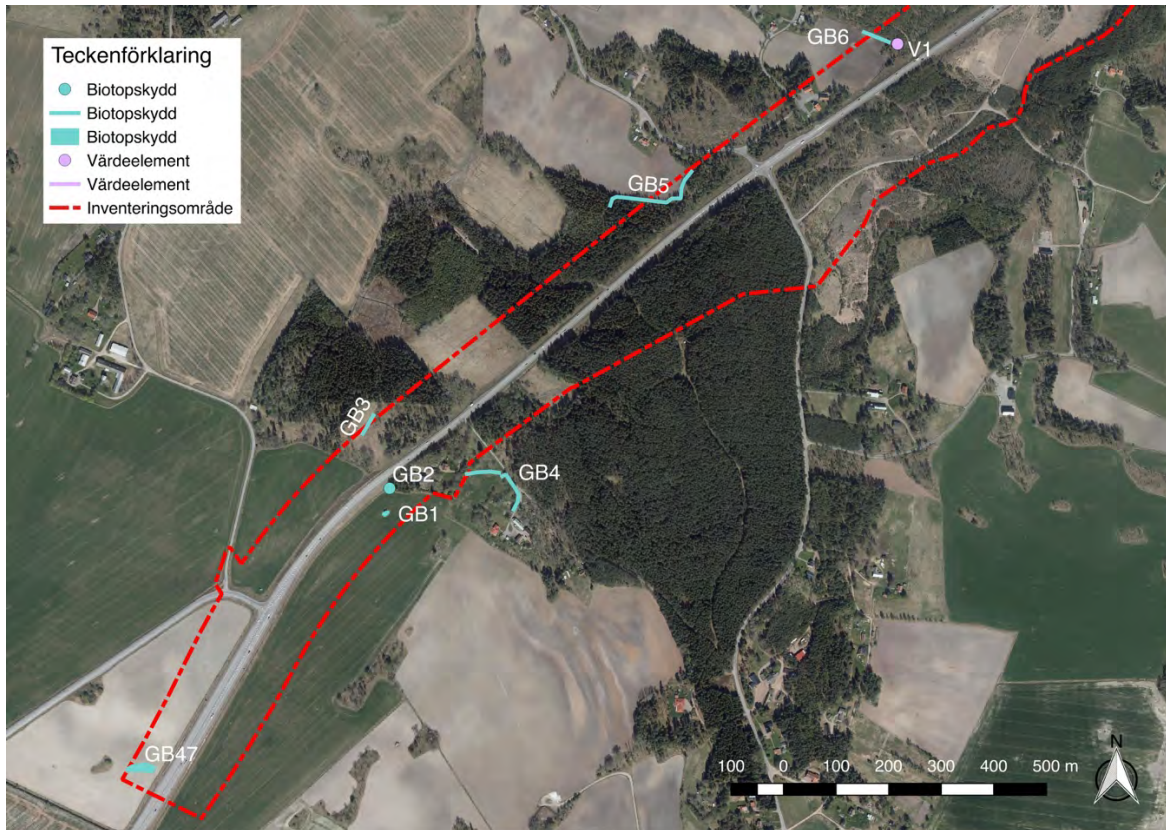
V134	Hålträäd asp	Asp med hackspetthål, troligen större hackspett som även observerades i området.	Sara Elg
V135	Grov ek	Grov ek, 125 centimeter i diameter.	Sara Elg
V136	Högstubbe björk	Högstubbe björk, med tickor. Tre hackspetthål av troligen större hackspett. 36 centimeter i diameter.	Sara Elg
V137	Två hålträäd asp	Två aspar med hackspetthål, 31 respektive 28 cm i diameter.	Sara Elg
V138	Högstubbe björk	Högstubbe björk, påbörjat hackspetthål, 31 cm i diameter.	Sara Elg
V139	Stenmur	Stenmur i skog, delvis mellan skogsmark och bebyggelse.	Sara Elg
V140	Hålträäd lönn	Lönn med hållighet, 66 cm i diameter.	Sara Elg
V141	Grov lönn	Grov tvåstammig lönn.	Sara Elg
V142	Stenmur	Stenmur i skog.	Sara Elg
V143	Hålträäd asp	Asp med hållighet, spår av hackspett. 43 centimeter i diameter. Större hackspett lockade i området.	Sara Elg
V144	Hålträäd asp	Asp med hålligheter både på stam och vid trädbasen. 47 centimeter i diameter.	Sara Elg
V145	Hålträäd asp	Asp med minst 5 hackspetthål, 31 cm i diameter.	Sara Elg
V146	Hålträäd asp	Asp med bohål av hackspett.	Sara Elg
V147	Stenröse		Sara Elg & Mikael Hagström
V148	Hålträäd björk	Drygt 40 cm i diameter.	Sara Elg & Mikael Hagström
V149	Grov ek		Sara Elg & Mikael Hagström
V150	Grov tall	Kodning, kläckhål reliktböck.	Sara Elg & Mikael Hagström
V151	Hålträäd skogslind	Cirka 80 cm i diameter.	Sara Elg & Mikael Hagström
V152	Grov tall	Cirka 80 cm i diameter.	Sara Elg & Mikael Hagström
V153	Grov tall	Cirka 80 cm i diameter.	Sara Elg & Mikael Hagström
V154	Stenmur	Fortsätter utanför inventeringsområdet.	Sara Elg & Mikael Hagström
V155	Gammal gran		Sara Elg & Mikael Hagström
V156	Hålträäd tall	Cirka 50 cm i diameter.	Sara Elg & Mikael Hagström
V157	Hålträäd asp	Cirka 40 cm i diameter.	Sara Elg & Mikael Hagström
V158	Hålträäd asp	Cirka 30 cm i diameter.	Sara Elg & Mikael Hagström
V159	Stenmur		Sara Elg & Mikael Hagström
V160	Hålträäd asp	Två träd, cirka 30 cm i diameter.	Sara Elg & Mikael Hagström
V161	Stenmur		Sara Elg & Mikael Hagström
V162	Hamlad alm	Två träd, cirka 50 cm i diameter.	Sara Elg & Mikael Hagström
V163	Björk	Död björk, cirka 50 cm i diameter.	Sara Elg & Mikael Hagström
V164	Gammal gran		Sara Elg & Mikael Hagström
V165	Hålträäd bok	Cirka 100 cm i diameter.	Sara Elg & Mikael Hagström
V166	Hålträäd klibbal	Cirka 80 cm i diameter.	Sara Elg & Mikael Hagström
V167	Låga, tall	Låga av tall, drygt 40 cm i diameter.	Sara Elg & Mikael Hagström



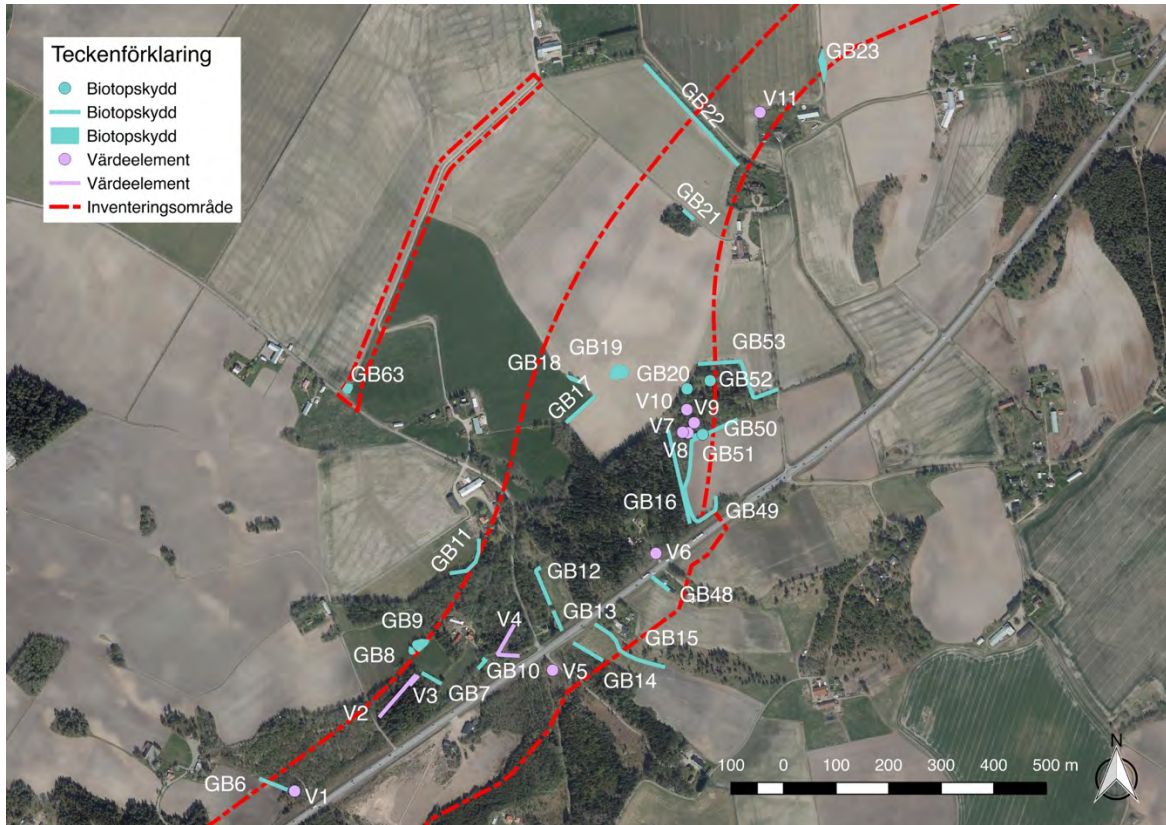
Figur 197. Värdeelement i form av en grov ek längs med den befintliga vägen.



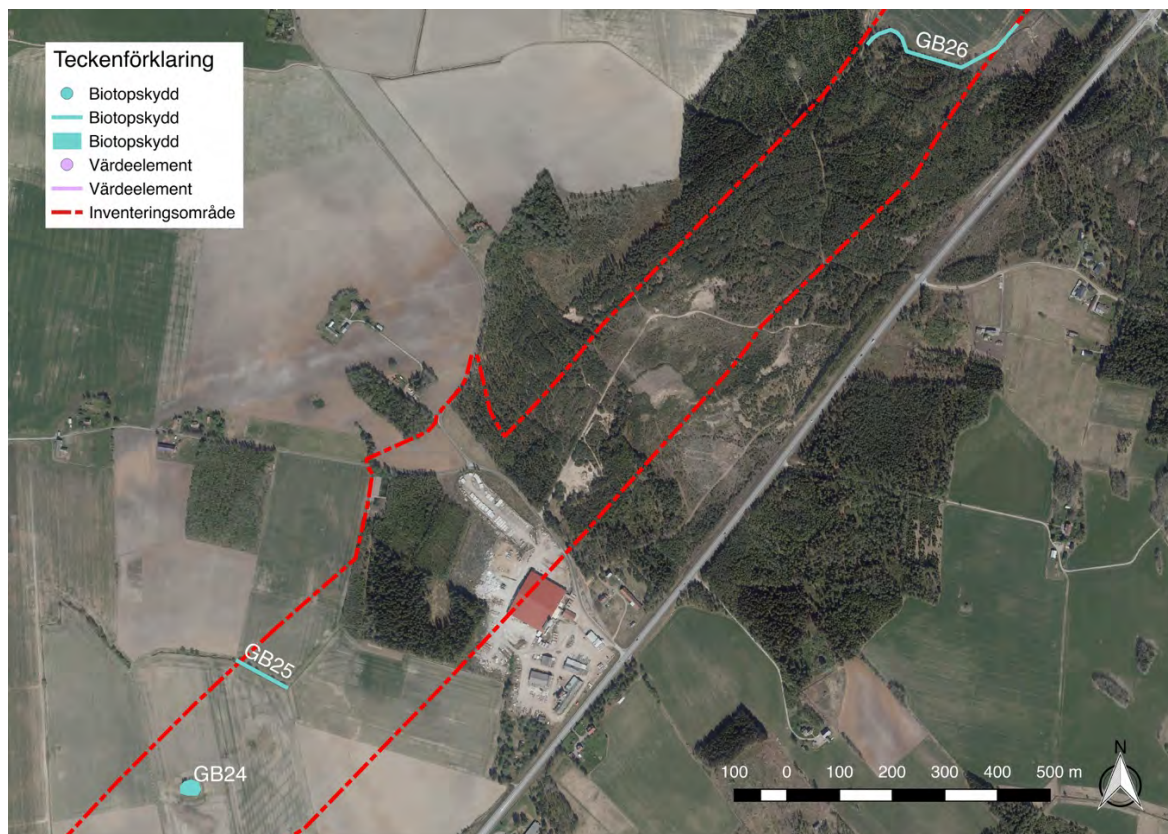
Figur 198. Generella biotopskydd (GB55-GB62) och värdeelement (V147), Lilla inventeringsområdet söder om inventeringskorridoren.



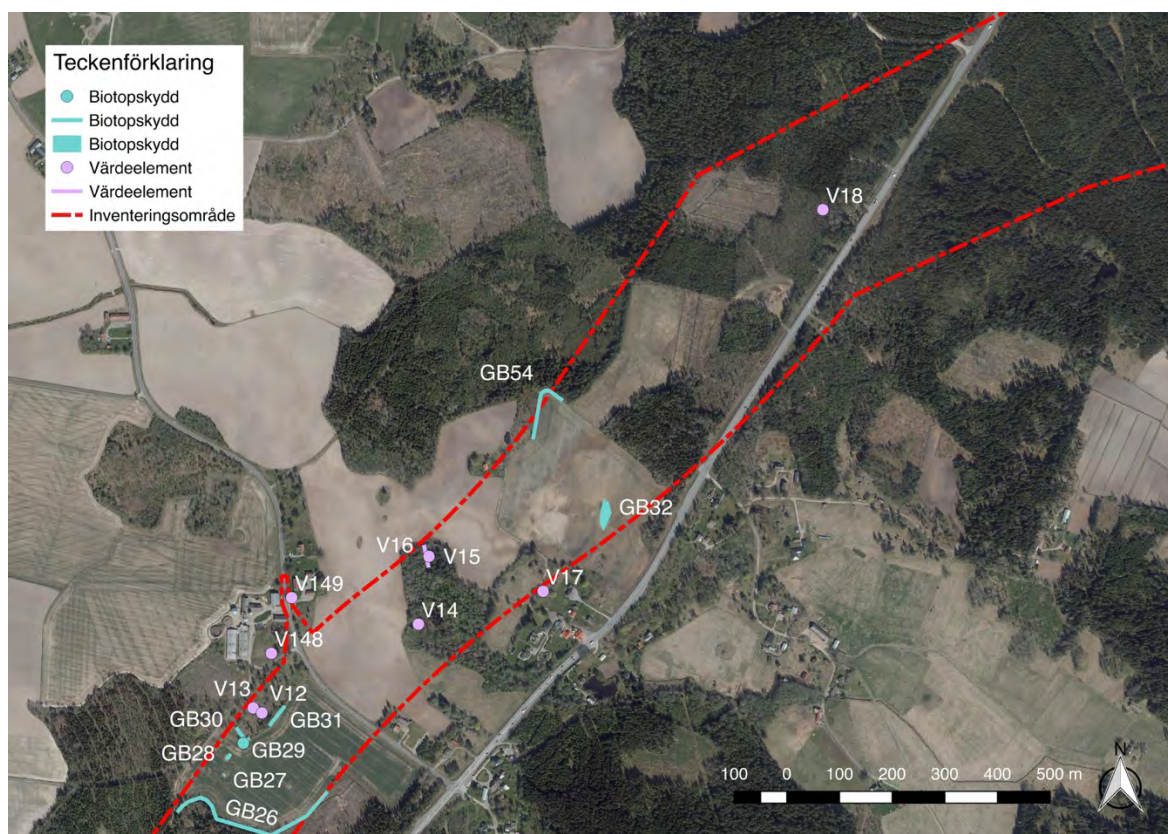
Figur 199. Generella biotopskydd (GB1-GB6, GB47) och värdeelement (V1), kartutsnitt A.



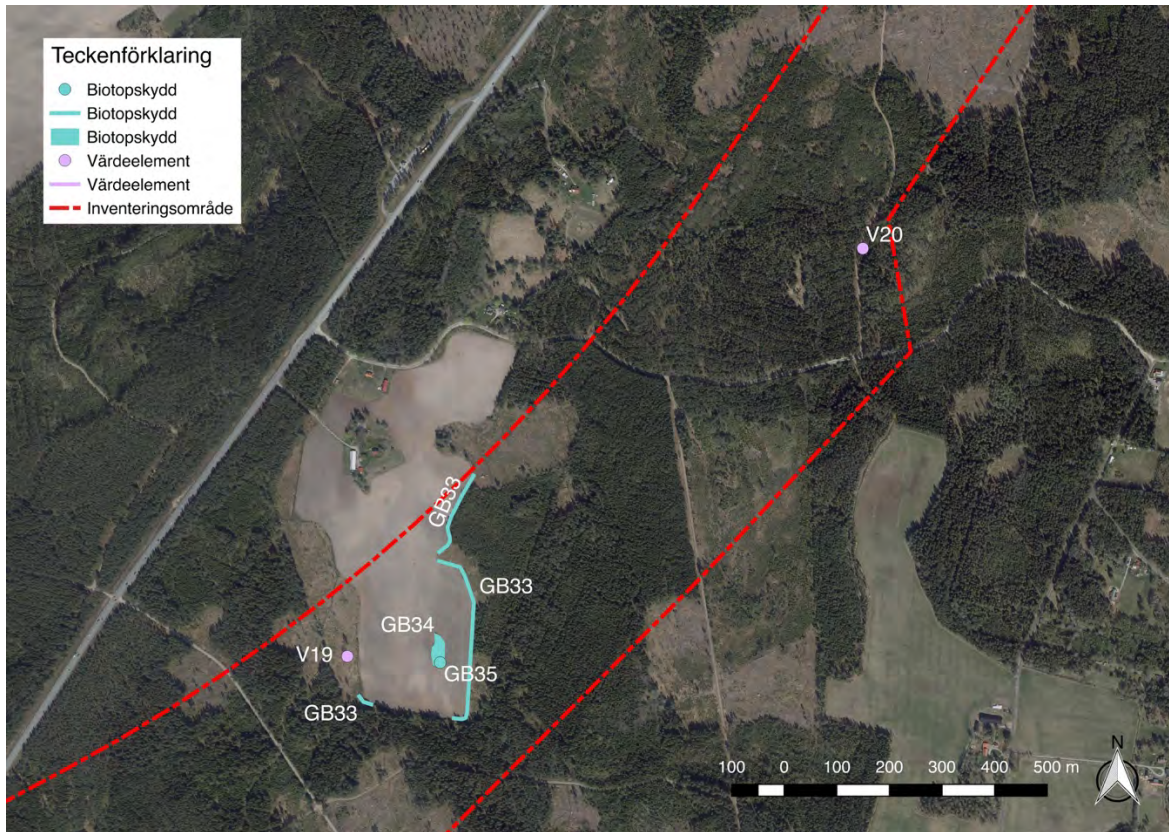
Figur 200. Generella biotopskydd (GB6-23, GB48-GB53, GB63) och värdeelement (V1-V11), kartutsnitt B.



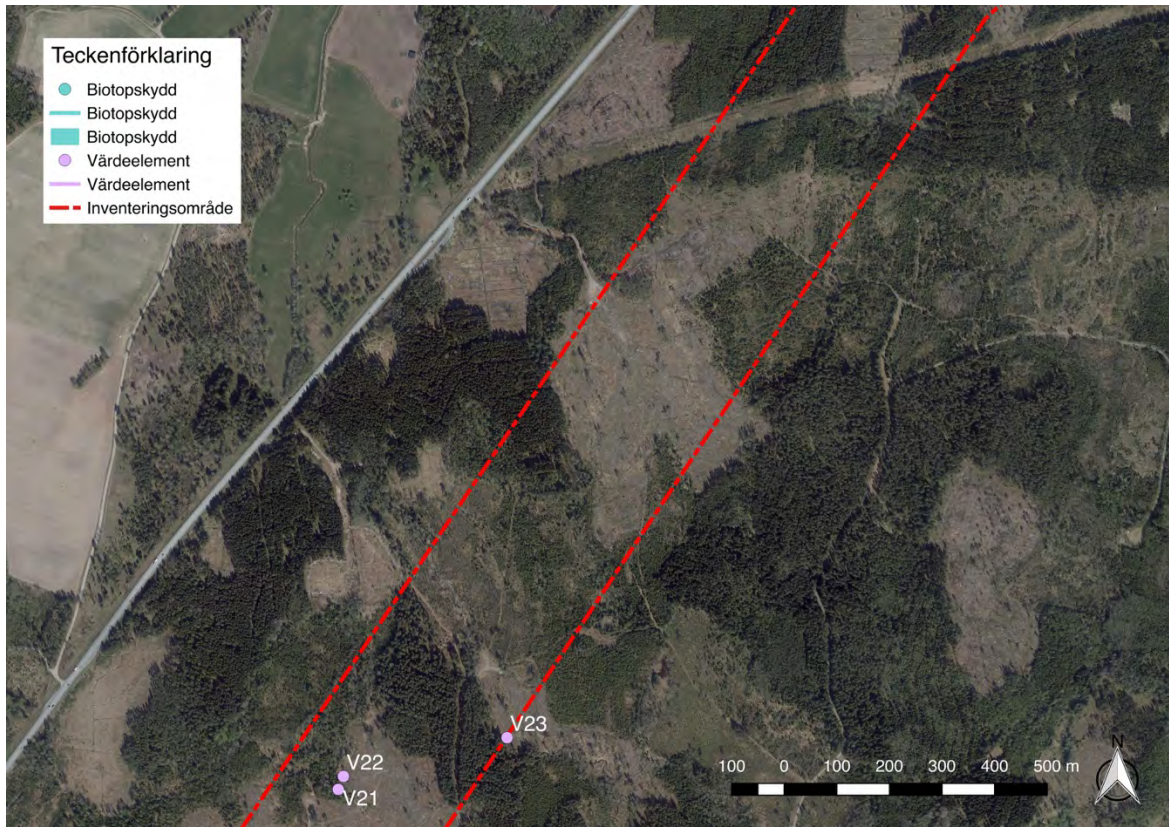
Figur 201. Generella biotopskydd (GB24-GB26), kartutsnitt C.



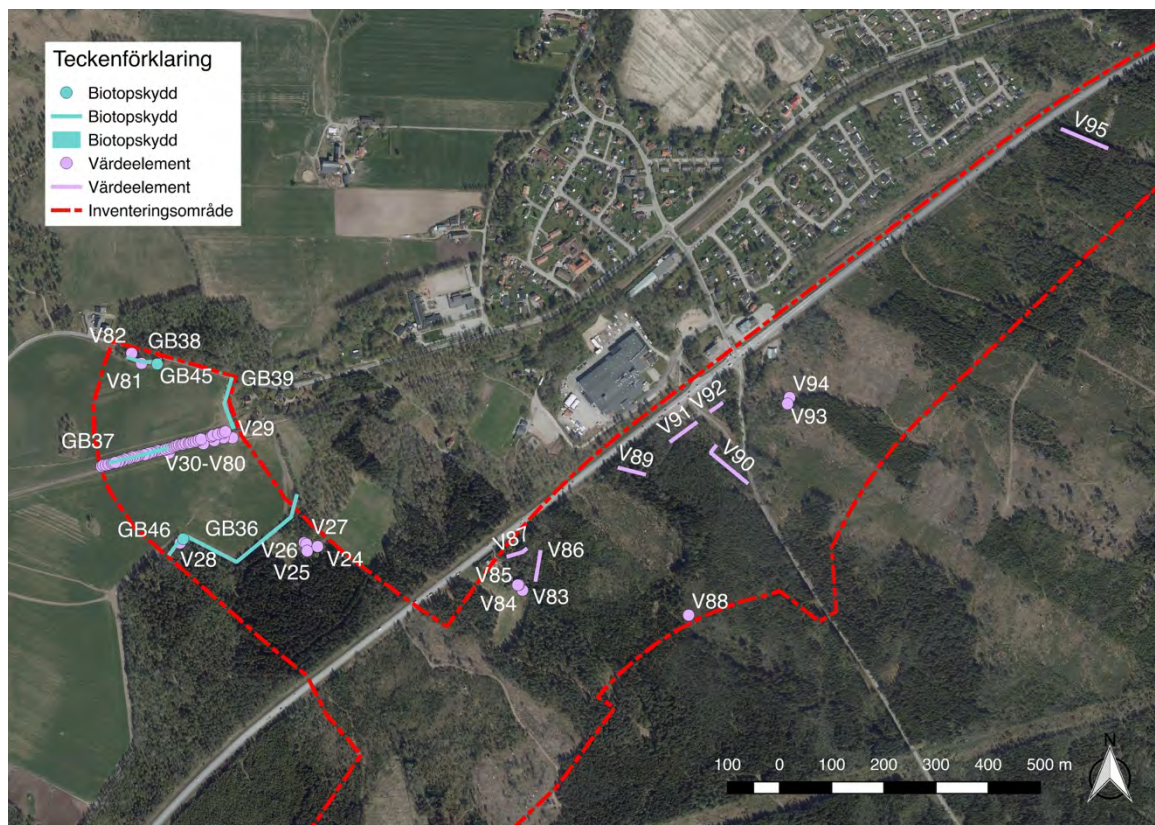
Figur 202. Generella biotopskydd (GB26-GB32, GB54) och värdeelement (V12-V18, V149), kartutsnitt D.



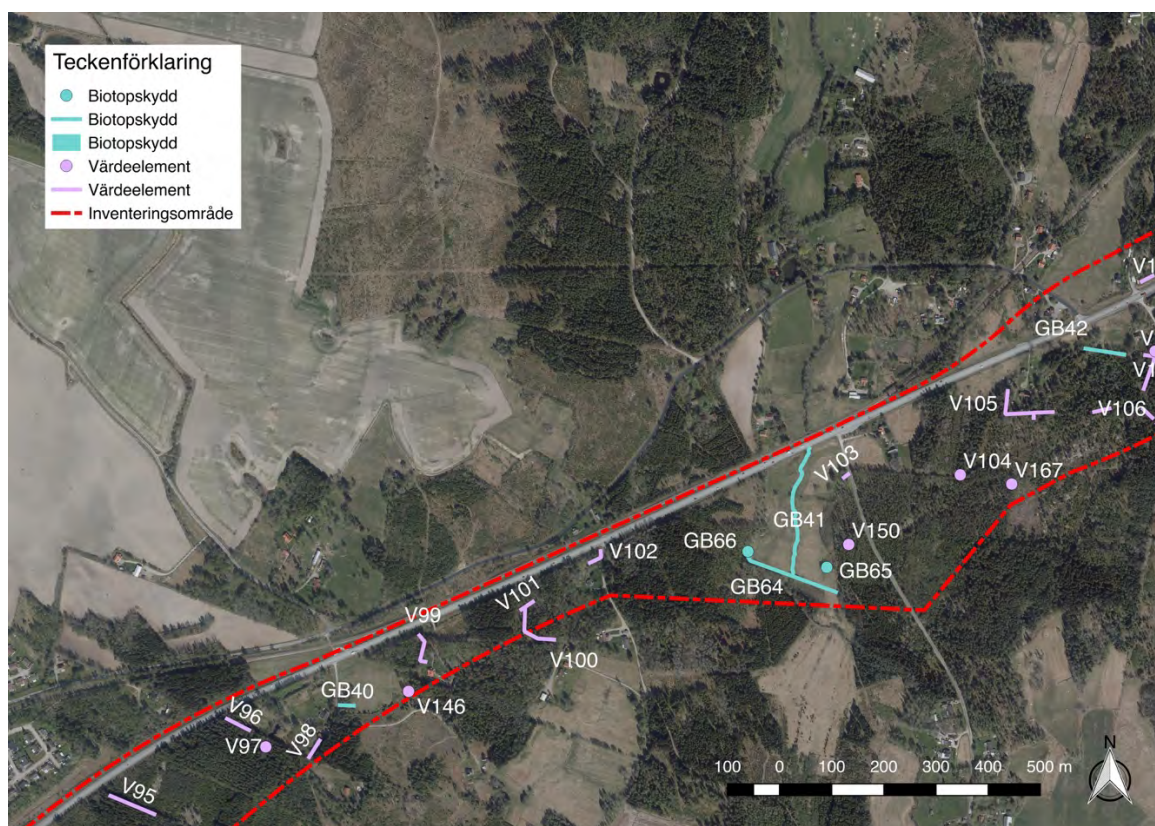
Figur 203. Generella biotopskydd (GB33-GB36) och värdeelement (V19-V20), kartutsnitt E.



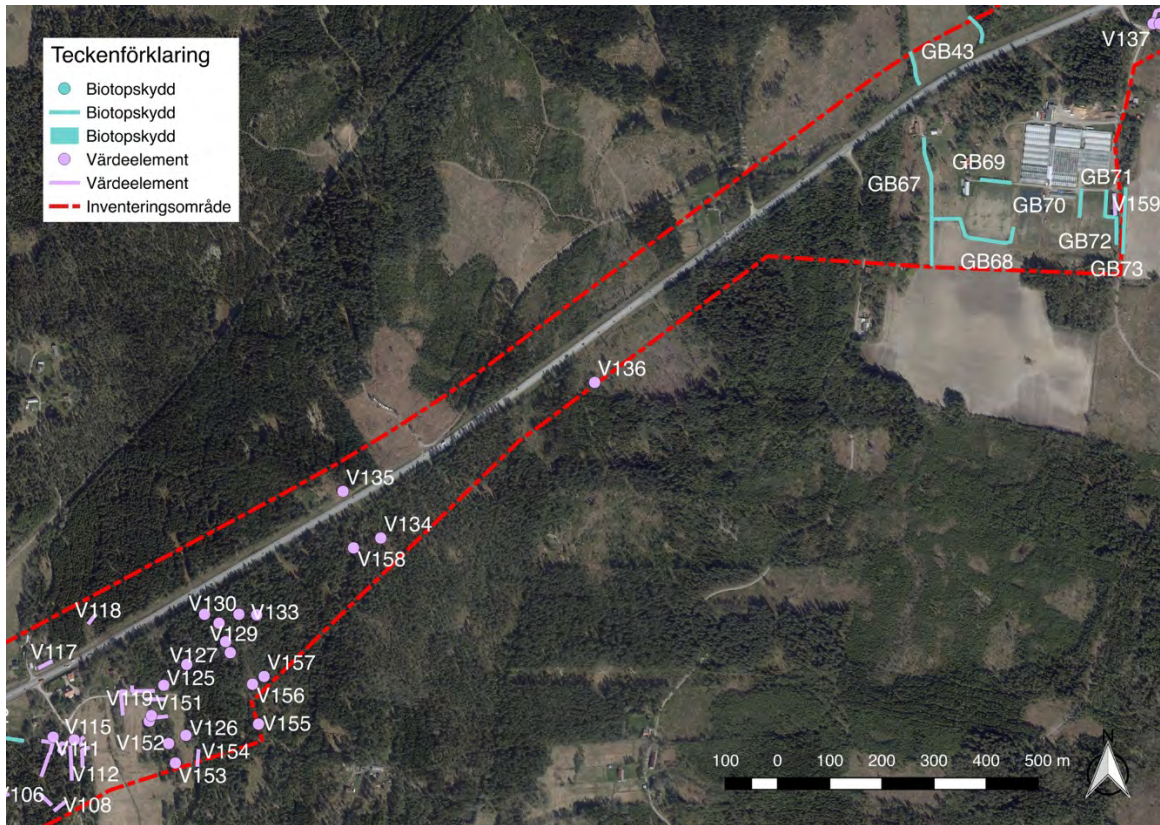
Figur 204. Värdeelement (V21-V23), kartutsnitt F.



Figur 205. Generella biotopskydd (GB36-GB39, GB45-GB46) och värdeelement (V24-V95), kartutsnitt G.



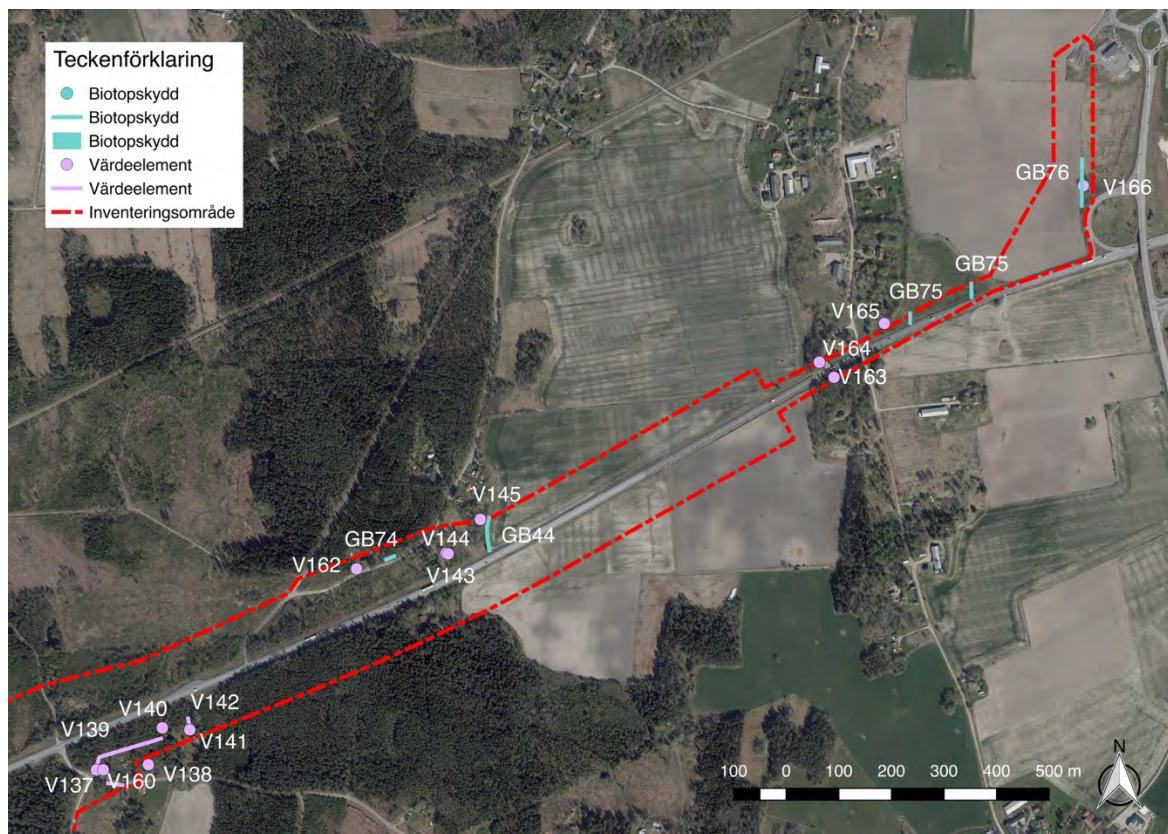
Figur 206. Generella biotopskydd (GB40-GB42, GB64-GB66) och värdeelement (V95-V106, V146, V150, V167), kartutsnitt H.



Figur 207. Generella biotopskydd (GB43, GB67-GB73) och värdeelement (V104-V137, V151-V159), kartutsnitt I.



Figur 208. Delförstoring av kartutsnitt I.



Figur 209. Generella biotopskydd (GB44,GB74-GB76) och värdeelement (V137-V145, V160, V162-V166), kartutsnitt J.

Bilaga 1 – Fågellivet, översikt

I det omgivande landskapet till inventeringsområdet finns uppgifter om rödlistade fågelarter^{24,25} samt arter som är upptagna i EU:s fågeldirektiv bilaga 1. Fågelarter med angivet häckningskriterium och som bedöms kunna utnyttja inventeringsområdet för häckning eller födosök redovisas i tabell 1.

Utöver de nedan redovisade fågelarterna har ytterligare sju skyddsklassade fågelarter rapporterats. Uppgifterna om sådana arter får inte publiceras offentligt. De förekommer inte inom aktuellt inventeringsområde, men eftersom dessa arter ibland rör sig över stora ytor bedöms de då och då kunna passera inventeringsområdet. Påverkan från vägen på dessa arters förekomst bedöms som obetydlig.

Tabell 1

Noterade fågelarter (rödlistade och fågeldirektivarter) med häckningskriterium i det omgivande landskapet till inventeringsområdet, där biotoperna i området bedöms kunna utgöra häckningsmiljöer eller utnyttjas vid födosök.

svenskt namn	vetenskapligt namn	hotkategori
backsvala	<i>Riparia riparia</i>	NT
brun kärrhök	<i>Circus aeruginosus</i>	EU
buskskvätta	<i>Saxicola rubetra</i>	NT
flodsångare	<i>Locustella fluviatilis</i>	NT
gråtrut	<i>Larus argentatus</i>	VU
gröngöling	<i>Picus viridis</i>	NT
gulsparv	<i>Emberiza citrinella</i>	VU
hussvala	<i>Delichon urbicum</i>	VU
kornknarr	<i>Crex crex</i>	NT
kungsfågel	<i>Regulus regulus</i>	VU
mindre hackspett	<i>Dendrocopos minor</i>	NT
nattskärna	<i>Caprimulgus europaeus</i>	EU
nötkråka	<i>Nucifraga caryocatactes</i>	NT
orre	<i>Lyrurus tetrix</i>	EU
päruggla	<i>Aegolius funereus</i>	EU
rapphöna	<i>Perdix perdix</i>	NT
rosenfink	<i>Carpodacus erythrinus</i>	VU
sparvuggla	<i>Glaucidium passerinum</i>	EU
spillkråka	<i>Dryocopus martius</i>	NT, EU
stare	<i>Sturnus vulgaris</i>	VU
storspov	<i>Numenius arquata</i>	NT
svart röstjärt	<i>Phoenicurus ochruros</i>	NT
sånglärka	<i>Alauda arvensis</i>	NT
tornseglare	<i>Apus apus</i>	VU
trana	<i>Grus grus</i>	EU
tretåig hackspett	<i>Picoides tridactylus</i>	NT, EU
trädlärka	<i>Lullula arborea</i>	EU
törnskata	<i>Lanius collurio</i>	EU
vaktel	<i>Coturnix coturnix</i>	NT
ängspiplärka	<i>Anthus pratensis</i>	NT

²⁴ www.artportalen.se

²⁵ Artuttag från ArtDatabankens Artportalen och Observationsdatabasen från perioden 2000-01-01 till 2018-10-12.

Bilaga 2 – Groddjur

Nedan redovisas kortfattat resultat från groddjursinventeringen genomförd av EnviroPlanning AB²⁶ våren 2018. Groddjurslokaler redovisas som naturvärdesobjekt då de är belägna inom inventeringskorridoren, se figur 5-18.

Objekt ID: G1

Beskrivning: Mindre dagvattendamm. Avverkad skog runt omkring med några mindre granar och en del gräsvegetation.

Plats: N 6492110, Ö 416845.

Fältbesök: 2018-04-15 (dag och kväll) och 2018-04-22 (kväll).

Fynd 2018: Mindre vattensalamander, 5 individer. Större vattensalamander, 2 individer.

Fynd 2017: Åkergroda, 8 äggklumpar. Mindre vattensalamander, 15 individer.

Klassning: Klass 1 – högt värde.

Kommentar: Belägen i angiven korridor. Se även naturvärdesobjekt 64 (figur 5, sidan 15).

Objekt ID: G2

Beskrivning: Liten tjärn med flera små öar. Omgivningarna utgörs av ungskog med björk, tall och gran. Rikliga förekomster av undervattensvegetation.

Plats: N 6495205, Ö 419759.

Fältbesök: 2018-04-15 (dag och kväll) och 2018-04-15 (kväll).

Fynd 2018: Mindre vattensalamander, 12 individer.

Fynd 2017: Större vattensalamander, 3 individer. Mindre vattensalamander, 7 individer.

Klassning: Klass 1 – högt värde.

Kommentar: Belägen i angiven korridor. Se även naturvärdesobjekt 65, (figur 7, sidan 16).

Objekt ID: G3

Beskrivning: Översvämmad bäck med en permanent vattensamling i sumpskog som utgörs av al och björk. Rikliga förekomster av våtmarksvegetation.

Plats: N 6495577, Ö 420247.

Fältbesök: 2018-04-15 (dag och kväll) och 2014-04-22 (kväll).

Fynd 2018: Vanlig groda, 30 spelande, 20 romklumpar.

Fynd 2017: Vanlig groda, 30 romklumpar.

Klassning: Klass 1 – högt värde.

Kommentar: Del av bäck vilken även berörs av naturvärdesobjekt 17 (se även figur 10, sidan 17).

Objekt ID: G4

Beskrivning: Våtmark/sumpskog med många gölar. Trädskikt med björk och tall. Undervegetationen utgörs av vitmossa, starr och skvattram.

Plats: N 6500438, Ö 424885.

Fältbesök: 2018-04-15 (dag och kväll) och 2018-04-22 (kväll).

Fynd 2018: Vanlig padda, 10 spelande. Mindre vattensalamander, 3 individer. Åkergroda, 5 romklumpar.

Fynd 2017: Åkergroda, 2 romklumpar.

²⁶ Berg, S. & Hipkiss, T. 2018. *PM-Inventering av groddjur Väg E20 sträckan Götene – Mariestad*. EnviroPlanning AB.

Klassning: Klass 1 – högt värde.

Kommentar: Ej i angiven korridor.

Objekt ID: G5

Beskrivning: Damm på gränsen mellan skogskant och betesmark. Lövträd omger till stora delar dammen. Damm har ett in- och utlopp.

Plats: N 6501384, Ö 425574.

Fältbesök: 2018-04-15 (dag och kväll) och 2018-04-22 (kväll).

Fynd 2018: Vanlig groda, 5 spelande.

Fynd 2017: Vanlig groda, 11 romklumpar.

Klassning: Klass 2 – visst värde.

Kommentar: Belägen i angiven korridor. Se även naturvärdesobjekt 66 (figur 16, sidan 20).

Objekt ID: G6

Beskrivning: Damm belägen i betesmark. Lövträd, sly och vass omger till stora delar dammen.

Plats: N 6501472, Ö 425633.

Fältbesök: 2018-04-15 (dagtid) och 2018-04-22 (dag och kväll).

Fynd 2018: Vanlig padda, 1 spelande.

Fynd 2017: Vanlig padda, 1 romklumpar.

Klassning: Klass 2 – visst värde.

Kommentar: Belägen i angiven korridor. Se även naturvärdesobjekt 67 (figur 16, sidan 20).

Objekt ID: G7

Beskrivning: Myrmark som omges av yngre blandskog med björk och gran. Flera av gölarna är djupa (>1m).

Plats: N 6501266, Ö 425855.

Fältbesök: 2018-04-15 (dag och kväll) och 2018-04-22 (kväll).

Fynd 2018: Vanlig groda, >30 spelande, 24 romklumpar.

Fynd 2017: Vanlig groda, 50 romklumpar.

Klassning: Klass 1 – högt värde.

Kommentar: Ej i angiven korridor.

Objekt ID: G8

Beskrivning: Damm omgiven av blandskog med gran, al, björk, sälg och asp.

Plats: N 6501440, Ö 425882.

Fältbesök: 2018-04-15 (dag och kväll) och 2018-04-22 (kväll).

Fynd 2018: Större vattensalamander, 2 individer. Mindre vattensalamander, 10 individer. Vanlig padda, 1 spelande.

Fynd 2017: Större vattensalamander, 8 individer. Åkergroda, 1 romklumpar.

Klassning: Klass 1 – högt värde.

Kommentar: Mindre del är belägen i angiven korridor. Se även naturvärdesobjekt 68 (figur 16, sidan 20).

Objekt ID: G9

Beskrivning: Våtmarksområde i tätbevuxen sumpskog. Tämligen grunt vatten, men förekomst av ett flertal för groddjur lämpliga gölar.

Plats: N 6502305, Ö 427461.

Fältbesök: 2018-04-15 (dag och kväll) och 2018-04-22 (kväll).

Fynd 2018: Åkergroda, 5 spelande.

Fynd 2017: Åkergroda, 5 romklumpar.

Klassning: Klass 2 – visst värde.

Kommentar: Belägen i angiven korridor. Se även naturvärdesobjekt 53 (figur 17, sidan 21).

Objekt ID: G10

Beskrivning: Skogsdamm omgiven av grandominerad blandskog. Dammen var vid första besöket frusen men kunde inventeras vid andra besöket.

Plats: N 6502103, Ö 427684.

Fältbesök: 2018-04-15 (dagtid) och 2018-04-22 (dag och kväll).

Fynd 2018: Större vattensalamander, 25 individer. Mindre vattensalamander, 2 individer.

Fynd 2017: Större vattensalamander, 1 individ. Åkergroda, 1 individ.

Klassning: Klass 1 – högt värde.

Kommentar: Ej i angiven korridor.

Bilaga 3 – Metodik

Inventeringen utfördes enligt *Svensk Standard SS 19 90 00*. Detta innebär identifiering av geografiska områden med positiv betydelse för biologisk mångfald, samt bedömning av deras betydelse. Områden av positiv betydelse för biologisk mångfald avgränsades och beskrevs som naturvärdesobjekt. Naturvärdesobjektens betydelse för biologisk mångfald bedömdes enligt en skala i fyra naturvärdesklasser enligt figur 1.

Med biologisk mångfald avses; ”mångfald inom arter, mellan arter och av ekosystem.”

Högsta naturvärde – naturvärdesklass 1 – störst positiv betydelse för biologisk mångfald
Högt naturvärde – naturvärdesklass 2 – stor positiv betydelse för biologisk mångfald
Påtagligt naturvärde – naturvärdesklass 3 – påtaglig positiv betydelse för biologisk mångfald
Visst naturvärde – naturvärdesklass 4 – viss positiv betydelse för biologisk mångfald.

Figur 1. Naturvärdesklasser.

Naturvärdesinventering enligt Svensk Standard SS 19 90 00 kan utföras med olika detaljeringsgrad. Inventeringen genomfördes i detta fall med *detaljeringsgrad detalj*. Det innebär att redovisningen omfattar naturvärdesobjekt med en yta av 10 m² eller mer samt linjeformade objekt med en minsta längd av 10 m och 0,5 m bredd.

Naturvärdesinventering enligt Svensk Standard SS 19 90 00 kan även utföras med olika tillägg. Vid denna inventering har nedanstående tillägg ingått:

4.5.2 Tillägget *naturvärdesklass 4*, vilket innebär att även naturvärdesobjekt med naturvärdesklass 4 – visst naturvärde – identifieras och avgränsas.

4.5.3 Tillägget *generellt biotopskydd*, vilket innebär att alla områden som omfattas av det generella biotopskyddet enligt miljöbalken 7 kap 11§ och förordning om områdesskydd oavsett storlek, identifieras och kartläggs.

4.5.4 Tillägget *värdeelement*, vilket innebär att element som är särskilt viktiga för inventeringsområdets naturvärde eftersöks, kartläggs och redovisas.

4.5.5 Tillägget *detaljerad redovisning av artförekomst*, vilket innebär att förekomster av naturvårdsarter redovisas på karta eller med koordinater. Det innebär inte att arterna eftersöks noggrannare men att varje påträffad förekomst redovisas med större noggrannhet.

4.5.6 Tillägget *fördjupad artinventering*, vilket innebär att specifika arter eller artgrupper inventerats med den särskilda metodik, vid de tidpunkter och med den särskilda kompetens som kan krävas för vissa arter/artgrupper.

4.5.7 Tillägget *kartering av Natura 2000-naturtyp* vilket innebär att eventuella Natura 2000-naturtyper inom inventeringsområdet identifieras.

Förarbete

För att identifiera potentiella naturvärdesobjekt flygbildtolkades inventeringsområdet med hjälp av underlagskartor. Relevant information om biologiska bevarandevärden och naturvårdsintressen eftersöktes från följande källor:

- Länsstyrelsen i Västra Götalands *WebbGIS*
- Naturvårdsverkets *Skyddad natur*
- Skogsstyrelsens *Skogens pärlor*

- Jordbruksverkets databas *TUVA*
- Artuttag från ArtDatabankens Artportalen och Observationsdatabasen från perioden 1980-01-01 till 2018-10-12.

Fältinventering

Fältinventering genomfördes genom att hela inventeringsområdet genomströvades. Utifrån beprövad kunskap och erfarenhet eftersöktes biotopkvaliteter och arter av betydelse för biologisk mångfald.

Limniska naturtyper bedömdes enbart utifrån vad som gick att observera från land och vad som sedan tidigare varit känt genom andra informationsskällor. I detta fall har den fördjupade inventeringen av groddjur vägts in i naturvärdesbedömningen.

Naturvårdsarter

Med naturvårdsart avses art som indikerar att ett område har naturvärde eller som i sig själv är av särskild betydelse för biologisk mångfald. Bland naturvårdsarterna har rödlistade arter och skyddade arter särskild betydelse. Naturvårdsarter kan, men behöver inte, tillhöra en eller flera olika kategorier enligt nedan.

Med *rödlistad art* menas art som enligt den internationella naturvårdsunionens (IUCN) kriterier inte bedöms ha långsiktigt livskraftig population i Sverige utan löper risk att försvinna från landet. Rödlistade arter delas in i olika hotkategorier. NT= Nära hotad, VU = sårbar, EN = starkt hotad, CR = Akut hotad och RE = nationellt utdöd. Rödlistade arter markeras med någon av ovanstående hotkategorier efter artnamnet.

Med *skyddad art* eller *fridlyst* avses art som omfattas av förbud enligt 4–9 §§ Artskyddsförordningen, med följande förtydligande som finns i Naturvårdsverkets handbok (Naturvårdsverket 2009): ”Även om alla fågelarter omfattas bör arter markerade med B i bilaga 1 till Artskyddsförordningen, rödlistade arter samt sådana arter som uppvisar en negativ trend prioriteras i skyddsarbetet.” Skyddade arter markeras med (§) efter artnamnet.

Skogsstyrelsen har tagit fram en förteckning över arter som genom sin närvaro indikerar att ett område har högt naturvärde i skog – *signalarter i skog*. Art som tillhör denna kategori markeras med (S) efter artnamnet. Arter som enligt Skogsstyrelsens förteckningar har lågt signalvärde i den aktuella regionen har inte beaktats.

Vid inventering av väggkantsmiljöer och liknande naturtyper har samtliga klass 1-arter i bilaga 3 till *Metod för översiktlig inventering av artrika väggkantsmiljöer, Trafikverkets rapport 2012:149, slutversion 2017-05-30* beaktats som naturvårdsarter. Detta gäller både vid förekommande väggkanter och liknande naturtyper i landskapet, t ex öppna gräsmarker och öppen mark som är mer eller mindre störd.