

PM KULTURARVSANALYS – Tierp-Tierp kyrkby

Tierp kommun, Uppsala län

Vägplan 2023-06-28

Uppdragsnummer: 169470



Trafikverket

Postadress: Box 1214, 751 42 Uppsala

E-post: trafikverket@trafikverket.se

Telefon: 0771-921 921

Dokumenttitel: PM KULTURARVSANALYS – Tierp-Tierp kyrkby

Författare: Systra Sverige AB

Dokumentdatum: 2023-06-28

Ärendenummer: TRV 2020/112005

Uppdragsnummer: 169470

Version:1.0

Kontaktperson: Arini Magnusson, Projektledare Trafikverket

Bilder i PM: Systra Sverige AB om inget annat anges

Innehåll

1. Inledning.....	4
1.1. Projektet.....	4
1.2. Kulturarvsanalysens syfte och underlag.....	6
2. Översiktlig kulturhistorisk karaktärisering och utveckling	6
3. Nuläge och karaktärisering.....	8
3.1. Tierps kyrkby	8
3.2. Torslunda.....	8
3.3. Tierpsslätten.....	8
3.4. Kulturväg	8
4. Lagskydd och särskilt utpekade kulturmiljöintressen	9
4.1.1. Riksintressen.....	9
4.1.2. Skydd enligt kulturmiljölagen.....	9
4.1.3. Kommunala och regionala skydd	11
5. Fältinventering	11
6. Känslighet och påverkan	18
6.1. Effekter och konsekvenser av projektet.....	18
6.2. Anpassningar till kulturmiljön	19
6.3. Skyddsåtgärder.....	19
7. Referenser	20

1. Inledning

1.1. Projektet

Projektet behandlar området kring väg 742 och väg 600, en sträcka mellan Tierp och Tierps kyrkby. Sträckan mellan orterna är drygt fyra kilometer lång och den planerade cykelvägen ska ansluta till befintlig cykelväg i norr, cirka 800 meter söder om cirkulationsplatsen vid Svanby, och fortsätta till södra delen av parkeringen utanför Tierps kyrka (se Figur 1).

Kulturarvsanalysen genomförs inom ramen för upprättande av vägplan för anläggande av gång- och cykelväg mellan orterna. Projektet syftar till att öka tillgängligheten för oskyddade trafikanter och på så vis öka andelen resor mellan orterna med framför allt cykel. I projektet ingår också tillgänglighetsanpassning av befintliga busshållplatser på sträckan.

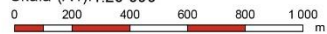
Det har vid tidigare utredningar fastställts att gång- och cykelvägen ska anläggas på den östra sidan av de två vägarna och delvis inom befintligt vägområde. Längs vissa delar av sträckan är dock vägen för smal och behöver breddas. Breddning av väg behöver även ske vid samtliga busshållplatslägen.



ÖVERSIKTSKARTA

Gång- och cykelväg, Tierp-Tierps kyrkby

Skala (A4): 1:20 000



© Lantmäteriet, Geodatasamverkan

Teckenförklaring

- | | |
|--|--|
|  Aktuell vägsträcka |  Berörd busshållplats |
|  Motorväg |  GC-väg |
|  Större allmän väg |  Gångväg/stig |
|  Mindre väg |  Traktorväg |
|  Sämre bilväg |  Vattendrag |

Figur 1: Karta som visar aktuell vägsträckning och berört område.

1.2. Kulturarvsanalysens syfte och underlag

PM Kulturarvsanalys ska bestå av en översiktlig karaktärisering av området som lyfter fram områdets väsentliga kulturhistoriska särdrag och speglar tidsdjupet från förhistoria till nutid. PM ska redovisa miljöer och objekt i området som har lagskydd och kulturhistoriska värden på nationell, regional och lokal nivå. Även landskapsutvecklingen under historisk tid fram till nutid ska redovisas där kulturhistoriska samband och funktioner beskrivs. I PM ska även kända kulturmiljöer som bedöms vara särskilt väsentliga för områdets kulturhistoriska karaktär redovisas och förslag ska ges på hur de ska bibehållas och/eller stärkas. Den mest lämpliga utformningen ur kulturmiljös synvinkel ska redovisas samt dess effekter och konsekvenser för de kulturmiljöer eller objekt/företeelser och visuella samband som direkt eller indirekt berörs av exploateringen och skyddsåtgärder för att minska dessa.

Utredningen är begränsad till området närmast väg 742 och 600. Information har inhämtats från Fornsök, kulturmiljöprogram för Tierps kommun, översiktsplaner, Länsstyrelsens i Uppsala kulturminnesvårdsprogram och Kulturvägsinventeringen för Mälardalen. Informationen har kompletterats med en fältinventering.

2. Översiktlig kulturhistorisk karaktärisering och utveckling

Sträckan mellan Tierp och Tierps kyrkby är belägen mitt i en dalgång som sträcker sig från Karlholm vid kusten i nordöst-sydvästlig riktning mot sjön Tämnanen. Under senare delen av stenåldern var dalgången en havsvik. Genom landhöjningen som följde under senare årtusenden krympte havsviken ner till det som idag är Tämnanån. Längs dalgångens kanter finns rikliga fornlämningsmiljöer kvar från både sten-, brons- och järnåldern. Byar i området som har slutändelserna -by, -sta, eller stad liksom -inge har grundlagts på järnåldern.

Områdets kulturhistoriska karaktär speglar områdets tidsdjup från förhistoria till nutid och är bland annat knuten till dess många fornlämnings, med gravfält och boplatser, samt till jordbrukslandskapets karaktär.

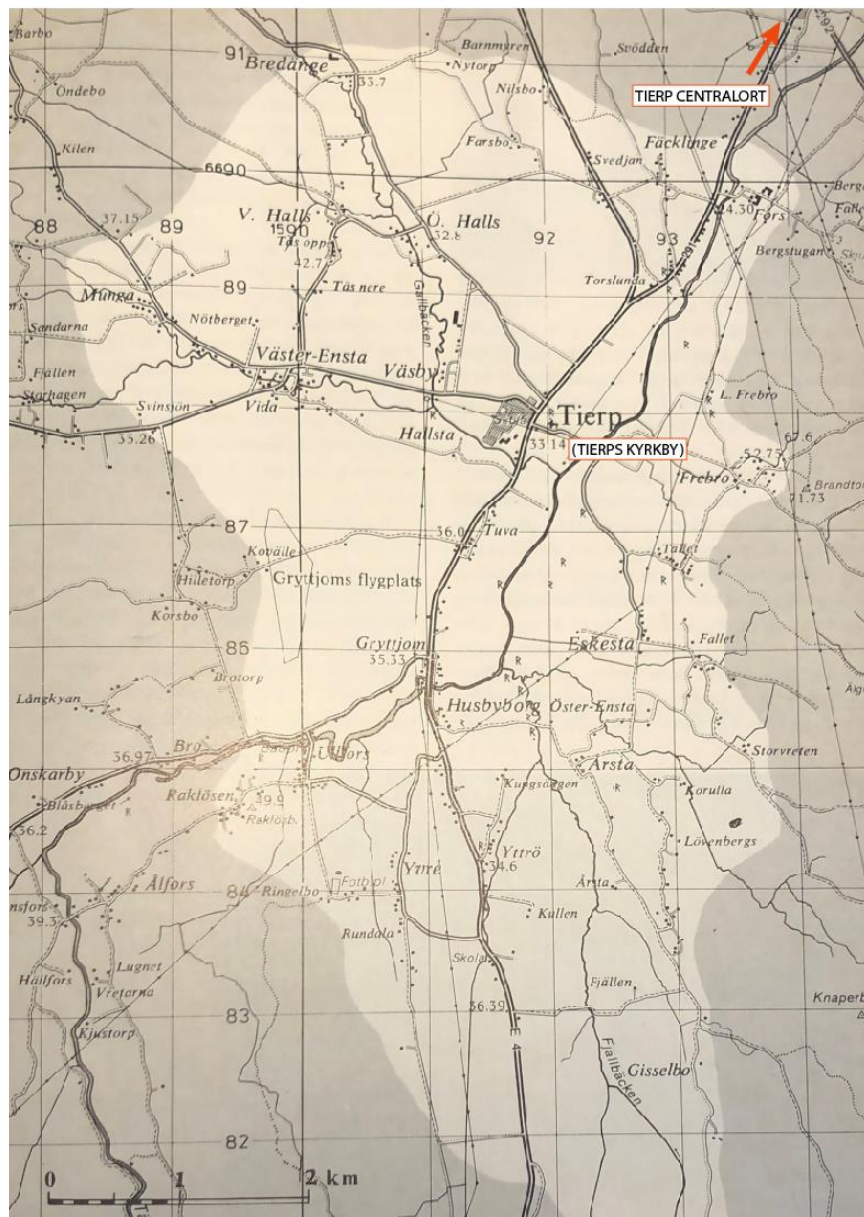
Väg 600, som mellan Tierps kyrkby och Torslunda följer Tämnanåns lopp för att sedan vika av och fortsätta utmed Uppsalaåsens sydvästra sluttning, är klassad som kulturväg på grund av sin långa historia. Dagens vägsträckning sammanfaller med 1600-talets linjalväg mellan Uppsala och Gävle, med undantag för vissa mindre avvikelser. En riklig förekomst av medeltida kyrkor, kulturhistoriska miljöer och fornlämnings utmed vägen talar för att den är av mycket hög ålder. Troligen är kulturvägen förhistorisk, det vill säga att den har nyttjats av de allra första människorna som rört sig i området.

Tierps sockenkyrka uppfördes som en tornlös gråstensbyggnad i början av 1300-talet. Vid 1400-talet försågs kyrkan med tegelvalv och flera väggar målades. Dessa kalkmålningar är vad kyrkan idag är mest känd för och är utförda av den okände Tierpsmästaren.

Åkrar samt ängs- och betesmarker omger vägen. Landskapet, i synnerhet området kring väg 600, har präglats av 1800-talets skiftesreformer tillsammans med mer sentida åtgärder för ett modernt och storskaligt jordbruk.

Den flacka slätten (figur 2) utgörs av bördig, lerig åkermark. Bebyggelsen ligger huvudsakligen utmed vattendragen eller på moränmarken i utkanten av slätten som var mer lättodlad än den styva lerjorden som tidigare utgjorde havsbotten. Åkrar samt ängs- och betesmarker omger vägen och landskapet har

präglats av 1800-talets skiftesreformer tillsammans med mer sentida åtgärder för ett modernt och storskaligt jordbruk.



Figur 2: Det ljusare området visar Tierpsslättens utbredning. Tierps kyrkby ligger i Tierpsslättens hjärta. Själva Tierp centralort ligger norrut. Källa: Länsstyrelsen Uppsala, 1984.

3. Nuläge och karaktärisering

3.1. Tierps kyrkby

Tierps kyrkby har fått sitt namn av kyrkan som ligger i samhället. Intill kyrkan finns två runstenar. En av dessa hör till de så kallade Ingvarsstenarna, vilka restes till minne av Ingvar den vittfarnes vikingatåg kring mitten av 1000-talet. Inne på kyrkogården står stigluckor från 1600- och 1700-talet som påminner om tidigare kyrkomurar. Den spånklädda klockstapeln uppfördes 1706. Stigluckorna och klockstapeln ingår i uttrycket för riksintresset (4.1.1). Strax söder om kyrkan finns även en milstolpe.

3.2. Toroslunda

Vid Toroslunda korsas dalgången av Uppsalaåsen på vilken flera viktiga fornlämningsmiljöer är belägna på båda sidor av väg 742. I höjd med gårdarna Fäcklinge och Fors och finns ytterligare ett gravfält intill vägen. Fäcklinge och Fors karterades redan på 1600-talet och utgör två av de äldre gårdarna längs den aktuella vägsträckan.

Ytorna har undersökts vid flera tidigare tillfällen. L1942:5768 är en stenåldersboplats och vid L1942:5158 har det bland annat gjorts fynd av keramik, ben, spjutspetsar och en förkolnad kanot. Fornlämningarna är i nuläget bedömda som opåverkade av mänsklig aktivitet och det vore en stor kulturhistorisk förlust ifall denna bedömning skulle förändras som resultat av projektet. L1942:5525 kan ha berörts av schaktning som genomfördes år 2015 men är i övrigt välbevarat. Gravfältet bedöms även ha ett högt upplevelsevärde då flera av gravanläggningarna är synliga ovan mark. Gravfältet har undersökts ett flertal tillfällen.

3.3. Tierpsslätten

Sträckan längs väg 600 från Tierps kyrkby och längs väg 742 till strax norr om Ekberget ingår i Tierpsslätten.

Öster om väg 600 och väg 742 löper ett område som är utpekats av Länsstyrelsen i Uppsala län som ett av odlingslandskapets bevarandeområden, vilka anses ha särskilt höga natur- och kulturmiljövärden. Det aktuella området utgörs av Tämnråns dalgång och består till större delen av öppna marker samt till viss del av betesmarker. På delar av den aktuella sträckan av väg 742 förekommer betesmarker intill vägbanans östra sida.

Ängslador som fenomen förekommer från 1600-talet och det finns ett flertal av dessa med stort kulturhistoriskt värde på slätten, dock inte i närheten av utredningsområdet.

3.4. Kulturväg

Väg 600 har pekats ut som kulturväg på grund av dess funktion som kommunikationsstråk i åsläge. Delar av den gamla vägen, delvis med hålvägskaraktär, ligger intill nuvarande sträckning. Rakt över slätten löper den urgamla leden mellan Mälardalen och Norrland, medan dagens E4 i stort sett följer medeltidens Nordanstig.

4. Lagskydd och särskilt utpekade kulturmiljöintressen

4.1.1. Riksintressen

Enligt miljöbalken 3 kap 6 § ska områden av riksintresse för kulturmiljövård skyddas mot åtgärder som påtagligt kan skada kulturmiljön. Uttryck för riksintresset är Torslunda stenåldersboplats, järnåldersgravfält med större högar utmed Tämnrån, boplatslämningar från brons- och järnålder samt Tierps 1300-talskyrka.

Tierps slätten är utpekad av Länsstyrelsen i Uppsala län som ett område av regionalt intresse för kulturmiljövården (Länsstyrelsen, 1984). Den geografiska avgränsningen för området följer i stort den för riksintresset för kulturmiljövård Tierps slätten. Uttrycken för områdets kulturmiljövärde motsvarar motiveringen för riksintresset, att Tierps slätten utgörs av ett sammanhållet odlingslandskap där bygdens framväxt kan följas tillbaka till sten- och bronsåldern.

4.1.2. Skydd enligt kulturmiljölagen

Kyrkliga kulturminnen

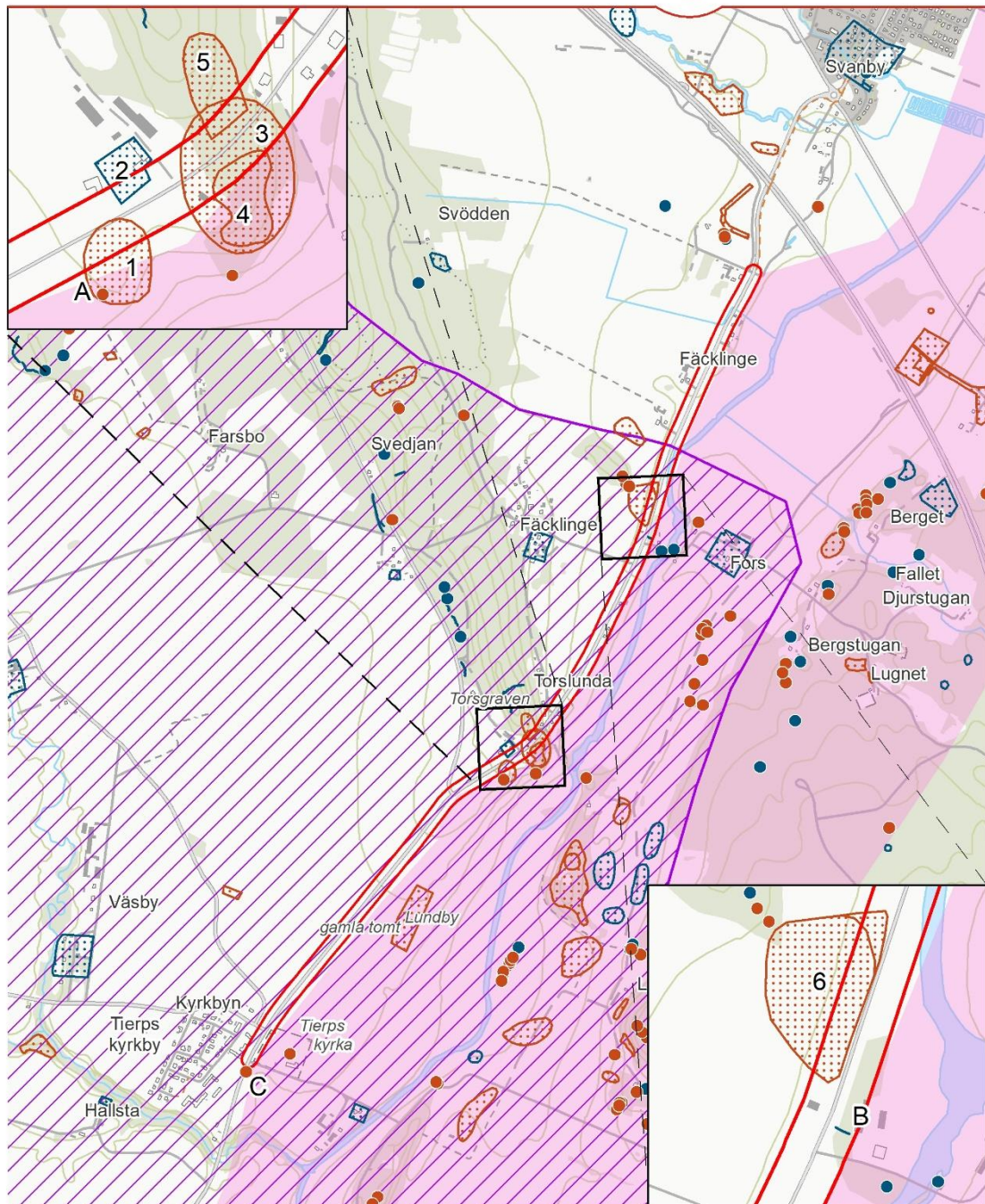
Tierps kyrka är en av landets största medeltida sockenkyrkor och är berömd för sina valvmålningar från omkring 1470 av den så kallade Tierpsmästaren. Kyrkobyggnaden och den omgivande miljön är skyddad enligt 4 kap kulturmiljölagen.

Fornlämningar

Inom 100 meter från väg 600 och väg 742 finns nio stycken registrerade fornlämningar samt övriga kulturhistoriska lämningar, se tabell 1 samt placering i figur 3. Fornlämningar är skyddade enligt 2 kap kulturmiljölagen.

Tabell 1: Områden (1 – 6) och objekt (A – C) registrerade hos Riksantikvarieämbetet inom ett område av ca 100 m från aktuell vägsträcka.

ID i Figur 3	Lämningsnummer	Lämningstyp	Antikvarisk bedömning
1	L1942:5768	Boplats	Fornlämning
2	L1940:7505	Bytomt/gårdstomt	Övrig kulturhistorisk lämning
3	L1942:5158	Boplats	Fornlämning
4	L1942:5525	Gravfält	Fornlämning
5	L1942:5825	Gravfält	Fornlämning
6	L1942:9481	Grav- och boplatsområde	Fornlämning
A	L1942:5548	Hög	Fornlämning
B	L1940:7636	Färdväg	Övrig kulturhistorisk lämning
C	L1940:5831	Milstolpe	Fornlämning



KULTURMILJÖ

Gång- och cykelväg, Tierp-Tierps kyrkby

Datum: 2023-06-19
Skala (A4): 1:20 000

© Lantmateriet, Geodatasamverkan, Riksantikvarieämbetet, Länsstyrelsen i Uppsala län

Teckenförklaring

- | | | | |
|---|----------------------|---|---|
|  | Utredningsområde |  | Fornlämning |
|  | Fornlämning |  | Övrig/möjlig lämning |
|  | Övrig/möjlig lämning |  | Lst Regional kulturmiljövård/Riksintresse kulturmiljövård |
|  | Fornlämning |  | Odlingslandskapets bevarandeområden |
|  | Övrig/möjlig lämning | | |

Figur 3: Karta som visar utpekade fornlämningar och kulturmiljöer.

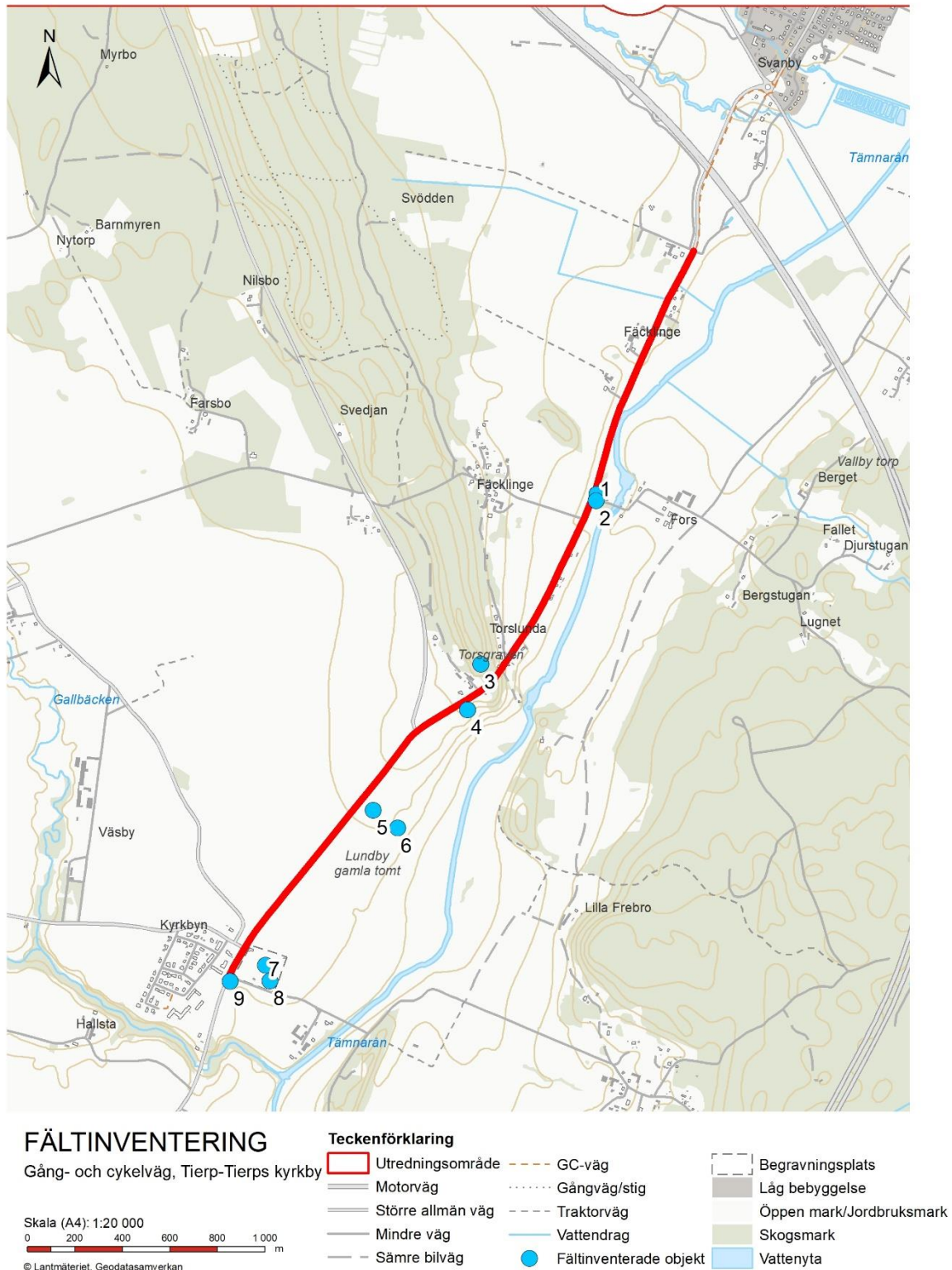
4.1.3. Kommunala och regionala skydd

Uppsala läns kulturminnesvårdsprogram, *Bygd att vårda*, presenterades 1984 av Upplandsmuseet och länsstyrelsen. I denna tas 25 regionalt intressanta områden upp som värda att vårda och Tierpslätten är en av dessa. Stora delar av den för projektet aktuella sträckan innefattas i Tierpslättens utbredningsområde (se Figur 2) och ska därför hanteras varsamt vid planerade förändringar i landskapet. Även Tierps kommuns kulturmiljöprogram, *Tierp tar tillvara*, som antogs av kommunfullmäktige 1987-09-08 § 123 och reviderades 2001 beskriver området kulturhistoriska värde.

I Trafikverkets kulturvägsinventering anges att kulturvägens sträckning bör bevaras. Till vägens sträckning räknas både dess åsläge och de mervärden som den passerar (Vägverkets, 1995–96).

5. Fältinventering

Fältinventeringen ägde rum 2021-05-10 och resulterade i inventering av nio objekt, se Figur 4.



Figur 4: Karta som visar var fynd från fältinventeringen observerats.

Objekt 1

En bro som går över ett biflöde från Tämnrån. Under den nyare överbyggnaden finns en stenvalsbro. Bron leder från väg 742 till byn Fors och de övriga byarna i öster.



Objekt 2

En äldre väg med en stenbro som korsar samma biflöde som Objekt 1.



Objekt 3

Stor gravhög på Torslunda gravfält (L1942:5825).



Objekt 4

Vy från väg 742 mot nordost och mot Torslundaåsens utskjutande krön. I dungen finns ett fornlämningsområde (L1942:5158). Till höger om bilden, längre ner i dalen, flyter Tämnrån förbi. Under bronsåldern utgjorde dalen en havsvik och det finns spår av flera boplatser uppe på åsen, som då var en udde i viken. På åsen finns flera förhistoriska boplatser, gravfält och andra kulturhistoriska lämningar.



Objekt 5

En trädallé som bedöms omfattas av generellt biotopskydd. Infarten leder till den bytomt/gårdstomt som utgör Objekt 6.



Objekt 6

Historisk bytomt. Bytomten tros vara en del av Lundby, en gammal by som finns utmärkt i Fornsök på samma plats (L1942:5963 Bytomt/gårdstomt).

Det undre fotografiet är taget i husruinens källaren. Fotografiet är taget genom taket som delvis rasat in. Källaren var full av prydligt uppgradade delar av djurskelett. På skallarna ser det ut att vara hästar eller kor.



Objekt 7

Två runstenar (U1143 och U1144) som står uppställda på kyrkogården intill kyrkan (L1942:5762 och L1942:5761). Den ena, U1143, är en av de så kallade Ingvarsstenarna, resta till minne av Ingvar den vittfarnes katastrofala vikingatåg i Österled kring mitten av 1000-talet.



Objekt 8

Tierps kyrka. Medeltida kyrka från 1300-talet, en av Upplands största landsortskyrkor och under medeltiden ett av ärkestiftets förnämsta. Kyrkan har kalkmålningar från 1400-talet, utförda av den så kallade Tierpsmästaren.



Objekt 9

Fotografiet är taget mot norr i kyrkbyns södra del. Till vänster syns väg 600. I bakgrunden skimtar Tierps kyrka med klockstapel, stigluckor och kyrkogård. I förgrunden står en milstolpe i ett stenfundament. Denna milstolpe är registrerad som en fornlämning i Fornsök (L1942:5831).



6. Känslighet och påverkan

6.1. Effekter och konsekvenser av projektet

Genom att anlägga en gång- och cykelbana tillgängliggörs kulturmiljöerna genom att man kan färdas tryggt genom landskapet och bidrar till att stärka områdets kulturhistoriska karaktär. Det skapar möjligheter att stanna till vid specifika platser som exempelvis Torslunda, som förväntas utvecklas som rekreativt mål. Tierps kommun planerar att utveckla Torslundaområdet ytterligare avseende rekreation och friluftsliv. Torslunda bedöms således bli ett viktigt besöksmål i framtiden. Att väg 600 fortsatt lyfts fram som en resurs som gör området attraktivt är positivt ur ett kulturhistoriskt perspektiv då vägen brukats av människor sedan förhistorisk tid.

Majoriteten av breddningen av väg och busshållplatslägen sker längs delar av sträckan där det inte påträffats några lämningar under tidigare inventeringar. Undantaget är runt Torslunda där mark kommer behöva tas i anspråk inom de två boplatzfälten L1942:5768 och L1942:5158.

För att undvika påverkan på en skyddsvärd ek på östra delen av vägen i höjd med Torslanda kommer vägen behöva breddas åt väster där det finns ytterligare ett gravfält (L1942:5825). Gravfältet skiljs från vägen av en stödmur. Vägsträckningen bedöms inte påverka gravfältet men det går inte helt att utesluta innan anläggningen har detaljprojekterats.

Då de flesta av dessa lämningar saknar synlig anläggning är det i nuläget svårt att bedöma ifall projektet kommer ha någon negativ påverkan på ytorna. För att bedöma detta krävs att en arkeologisk fältutredning genomförs. Det föreligger en risk att fornlämningar kan skadas i samband med markarbeten där vägen breddas utanför befintlig väggkropp.

Då de fornlämningsområden som eventuellt kan påverkas av projektet saknar synlig anläggning bedöms projektet inte ha någon negativ effekt på visuella samband. Snarare kan projektet anses ha en positiv påverkan avseende denna aspekt då tillgängligheten till de historiska lämningar som finns längs vägsträckan ökar. Anläggandet av en gång- och cykelväg innebär att människor som rör sig längs sträckan kan stanna upp och ta del av omgivningen på ett sätt som tidigare inte varit möjligt. Detta är positivt ur folkhälsosynpunkt då människor har rätt att veta om sitt kulturella arv. Dock kan det bli aktuellt att i framtiden se över hur skyddsvärda och känsliga fornlämningarna längs sträckan är och om dessa kan komma att behöva skyddas om trycket av besökare blir hårdare än det är idag.

De broar som redovisas i fältinventeringen ligger på vägar som ansluter till väg 600 eller 742 och kommer inte att påverkas av arbetet.

6.2. Anpassningar till kulturmiljön

Eftersom målet med gång- och cykelvägen är att öka trafiksäkerheten utmed väg 600 och 742 har det inte funnits några alternativa sträckningar att ta ställning till. Kulturmiljön har däremot varit en del av beslutsunderlaget för att välja vilken sida av vägen gång- och cykelvägen ska gå på och hur omlokalisering av busshållplatser ska ske.

Vid projekteringen av hållplatsen i Tierps kyrkby har man valt mellan tre olika alternativ; norr om kyrkan, framför kyrkan och söder om kyrkan. Alternativet framför kyrkan skulle kunna störa uttrycket för riksintresset vid Tierp kyrka och den skyddade kyrkomiljön. Vid det södra läget skulle en milstolpe behöva flyttas. Det alternativ som valdes – norr om kyrkogården – innebär att inga kulturmiljövärden påverkas.

Vid Torslunda finns flera fornlämningar på båda sidor av vägen, vilket innebär att det inte har funnits någon lösning som undviker samtliga. Kulturmiljön har varit en del av beslutsunderlaget för hur man ska passera en värdefull ek som står vid vägens östra sida. Alternativet att gå runt eken in i fornlämningen på vägens östra sida avskrevs bland annat för påverkan på fornlämningen. I stället valdes att bredda vägen åt väster eftersom fornlämningsområdet på den sidan redan är påverkat av en stödmur.

6.3. Skyddsåtgärder

Nedan anges förslag på åtgärder för att minska/minimera negativ påverkan på kulturhistoriska värden inom projektet:

- Lämningar i närheten av arbetsområdet ska skyddas under byggtiden genom anpassning av arbetsytor så att skador eller intrång undviks. Detta kan göras genom att fornlämningar markeras ut innan entreprenad påbörjas.
- Schaktövervakning med en arkeolog närvarande kan bli aktuell i de områden där det finns risk för lämningar i marken

7. Referenser

Lange, U. (1987, rev. 2001). Tierp tar tillvara: kulturmiljöprogram för Tierps kommun. Upplandsmuseet.

Länsstyrelsen i Uppsala län, Upplands fornminnesförening och hembygdsförbund & Upplandsmuseet (1984). Byggd att vårda: kulturminnesvårdsprogram för Uppsala län, volym 2. Kulturmiljöer i Tierps, Älvkarleby och Östhammars kommuner.

Länsstyrelsen i Uppsala län. (2018). Tierpsslätten (C12), informationsblad Riksintresse för kulturmiljövården.

Tierps kommun. (Antagen 2011-12-14). Översiktsplan 2010-2030.

Vägverket. (1995-1996) Kulturvägsinventering - Region Mälardalen, Uppsala län.