

PM GESTALTNINGSPROGRAM

Tierp-Tierp kyrkby

Tierp kommun, Uppsala län

Vägplan 2023-05-30

Uppdragsnummer: 169470



Trafikverket

Postadress: Box 1214, 751 42 Uppsala

E-post: investeringsprojekt@trafikverket.se

Telefon: 0771-921 921

Dokumenttitel: PM GESTALTNINGSPROGRAM- Tierp-Tierp kyrkby

Författare: Atkins Sverige AB

Dokumentdatum: 2023-05-30

Ärendenummer: TRV 2020/112005

Uppdragsnummer: 169470

Åtgärdsnummer: 18249

Version: 1.1

Kontaktperson: Arini Magnusson, Projektledare Trafikverket

Bilder i PM: Atkins Sverige AB om inget annat anges

Innehållsförteckning

1. Inledning.....	4
1.1 Projektets bakgrund.....	4
1.2 Tidigare utredningar	4
1.3 Vad är ett Gestaltungsprogram?	4
2. Förutsättningar	7
2.1 Fördjupad landskapsanalys	7
2.2 Effekter och konsekvenser.....	10
3. Gestaltungsförslag	10
3.1 Gestaltungsavsikter	10
3.2 Övergripande utformning	11
4. Gestaltning, riktlinjer och principer.....	12
4.1 Vägutformning.....	12
4.2 Vegetation.....	12
5. Drift och underhåll.....	14
6. Referenser	15

1. Inledning

1.1 Projektets bakgrund

Tierp tätort och Tierps kyrkby sammanlänkas av väg 600 och väg 742. Sträckan mellan orterna mäter cirka fyra kilometer i längd och nu planeras en gång- och cykelväg att anläggas längs med sträckan på den östra sidan. Vägplanen ska i norr börja där befintlig, separerad gång- och cykelväg slutar, vilket är cirka 800 meter söder om cirkulationsplatsen mot Svanby. Gång- och cykelvägen ska i söder sluta i höjd med södra kanten av parkeringen framför Tierps kyrka, se figur 1. Gång- och cykelvägen planeras att vara tre meter bred och ska så långt det är möjligt anläggas på befintlig körbana alternativt inom befintligt vägområde.

Väg 600 är cirka 13 meter bred, och har en hastighetsgräns på 80 km/h. Väg 742 har en vägbanebredd på cirka 10 meter med en hastighetsgräns på 70 km/h. Vägplanen ska inrymma tillgänglighetsanpassning av befintliga busshållplatser längs sträckan. I uppdraget ingår också att anlägga en trafiksäker korsning inne i Tierps kyrkby för oskyddade trafikanter som idag hänvisas till refugen. För att separera gång- och cykelvägen från befintlig körbana kommer vägräcke alternativt GCM-stöd att användas.

Syfte och mål med vägplanen

- Det övergripande ändamålet som beskriver syftet med att genomföra projektet är att öka trafiksäkerheten och tillgängligheten för oskyddade trafikanter längs med väg 742 och väg 600 mellan Tierp och Tierps kyrkby.

Projektets mål består av följande delar:

- Att ingen gång- eller cykeltrafik ska ske på körbana för väg 742 eller väg 600.
- Att gång- och cykelvägen ska integreras väl med befintligt omgivande gång- och cykelvägnät.
- Att passager och eventuella konfliktpunkter mellan olika trafikantslag är utformade trafiksäkert samt i enlighet med gällande regler och normer.
- Att minimera påverkan på allmänna intressen.
- Att minimera markintrång utanför befintligt vägområde.

På ett målbildsseminarium med Trafikverket framhölls att projektmålen inte ska ses som separata mål utan att de samverkar för att uppnå en bra helhet. En enhetligt gestaltning är ett verktyg för att uppnå dessa mål och ett sätt att kommunicera målen mellan olika teknikområden.

1.2 Tidigare utredningar

Region Uppsala har tagit fram en regional cykelstrategi som anger målsättningar för utvecklingen av gång- och cykeltrafiken längs det regionala statliga vägnätet. Cykelstrategin, som ingår i *Länsplan för regional transportinfrastruktur i Uppsala län 2018-2029*, syftar till

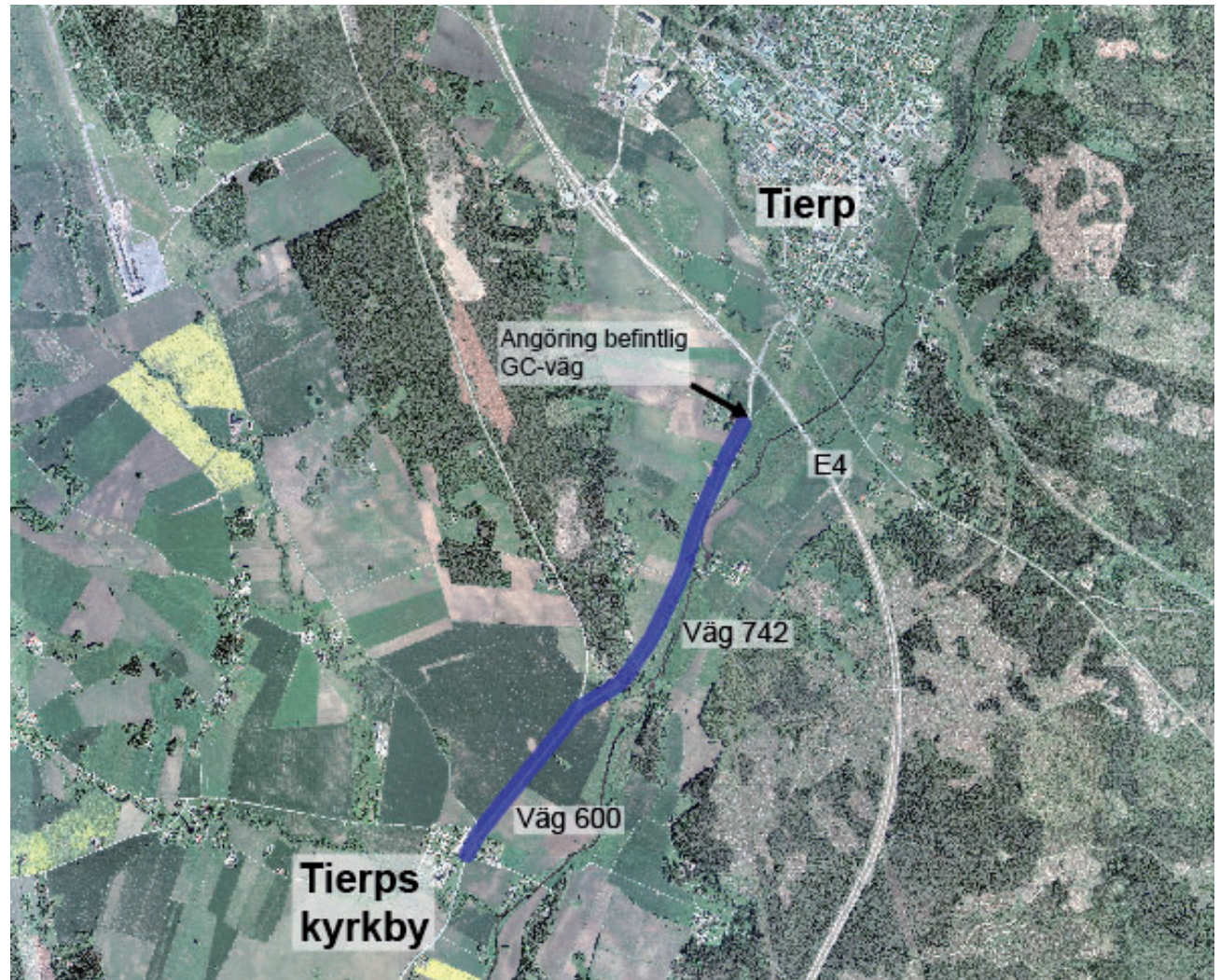
att vara vägledande och utgöra underlag för den regionala infrastrukturplaneringen, såväl som för den kommunala cykelplaneringen i länet. Det aktuella projektet är en del av denna cykelstrategi som syftar till att utveckla Skånes cykelnätverk och mellanortsliga pendling.

År 2018 genomförde Trafikverket en förenklad åtgärdsvalsstudie för gång- och cykelväg längs med väg 600 och väg 742. Syftet med studien var att förbättra trafiksäkerheten och tillgängligheten för oskyddade trafikanter på sträckan. Resultatet från studien visade att det finns ett växande behov av en gång- och cykelförbindelse mellan orterna för såväl arbets- och skolpendling som för rekreativa resor. Vägen saknar i dagsläget ett separat utrymme för gång- och cykeltrafik, vilket medför stor risk för konflikter mellan oskyddade trafikanter och övrig fordonstrafik. Fotgängare och cyklister upplever dessutom den befintliga trafikmiljön som både otrygg och farlig. Åtgärdsvalsstudien rekommenderade därför att en separat gång- och cykelväg byggs utmed väg 600 och väg 742 för att koppla samman Tierps kyrkby med det befintliga gång- och cykelvägnätet söder om Tierps tätort.

1.3 Vad är ett Gestaltningssprogram?

Aktuellt gestaltningssprogram är upprättat till vägplan för väg 600 och väg 742 mellan Tierp och Tierps kyrkby.

Enligt VGU (Vägar och gatans utformning TRV publikation 2012:179) ska utformningen av vägar göras med hänsyn till estetiska värden, genom att ta fram ett gestaltningssprogram för



Figur 1. Ortofotot visar Tierp och Tierps kyrkby i förhållande till varandra. Blå markering visar sträcka för anläggande av ny gång- och cykelväg.

projektet. Gestaltungsprogrammet fokuserar på hur den nya gång- och cykelvägen ska anpassas till det omgivande landskapet för att uppnå en god framkomlighet, trafiksäkerhet och trygghet. Som grund för programmet ligger en fördjupad landskapsanalys. I landskapsanalysen beskrivs huvudsakligen rumslighet, siktlinjer, upplevd trygghet och otrygghet, rörelsestråk, upplevelsevärden och målpunkter. Naturmiljön har också undersökts så som vegetation, terräng, ljusförhållanden, vattendrag. Då utredningsområdet har en stor andel kulturhistoriska spår i landskapet har ett särskilt PM, PM Kulturarvsanalys, tagits fram som en kompletterande handling.

Analyserna ligger till grund för gestaltungsprogrammet som redovisar viktiga estetiska frågor, tänka lösningar och områden som kräver särskild hänsyn.

Syfte och mål med gestaltungsprogrammet

Gestaltungsprogrammet är ett teknikområdesövergripande dokument med syfte att skapa en gemensam bild av hur den färdiga anläggningen ska se ut. Gestaltungsprogrammet beskriver riktlinjer och principer för utformningen och utgör ramen som formulerar den målbild som ska styra gestaltungsarbetet.

Idéer för gestaltningen formuleras tidigt under arbetet och fungerar vägledande genom hela projektet.

Aktuellt gestaltungsprogram utgår från den europeiska landskapskonventionens definition av vad ett landskap är:

"... ett område såsom det uppfattas av människor och vars karaktär är resultatet av påverkan av och samspel med naturliga och/eller mänskliga faktorer".

Som grund för gestaltungsprogrammet ligger den fördjupade landskapsanalysen som utförts enligt metodbeskrivningen i rapporten Landskapsanalys för planläggning av vägar och järnvägar. En handledning (TRV Publ 2016:033).

2. Förutsättningar

2.1 Fördjupad landskapsanalys

Karaktärsområdena i denna landskapsanalys baseras på sammanställningen i "Karaktärslandskap Uppland - Landskapskaraktärisering för bedömning av landskapsbild" utgiven av Samhällsbyggnadsförvaltningen i Östhammars kommun.

Karaktärsområden

Vägsträckan befinner sig inom karaktärsområdet Tierpslätten, se figur 2 och 3. Tierpslätten består av ett låglänt slättlandskap som främst används som odlingsmark. Området kan klassificeras som flackt men sluttar något i nordostlig riktning. Den flacka topografin och det öppna landskapet möjliggör vida vyer och långa siktlinjer som ibland bryts upp av skogsdungar. Mitt på sträckan korsar den skogsbeklädda Uppsalaåsen väg 742 i höjd med Torslunda. Här är också terrängen mer kuperad.

Landskapet domineras av storskaliga jordbruk som odlar spannmål och oljeväxter. Jorden har länge brukats av människor och vissa av de existerande byarna grundades redan på järnåldern, varför det finns mycket kulturhistoriska värden i landskapet. Bebyggelsen i karaktärsområdet består av utspridda gårdar och villor, mindre byar, samt Tierp som är en större by med runt 6000 invånare. Den här bebyggelsen har framförallt uppstått i anslutning till de större vägarna. På åkrarna förekommer också rikligt med gamla ängslador.



Figur 2. Vy norrut över skogsdunge i åkerlandskap. Vyn visar landskapet på den västra sidan av väg 742.

Jorden är av sankmarkskaraktär med inslag av torvjordar. Jordarterna längs aktuell sträcka består främst av finsediment. Den relativt flacka slätten är uppdelad av Tämnrån som rinner från Tämnanen i syd och mynnar ut i havet i norr. Ån meandrar parallellt med vägsträckan på vägens östra sida, med ett avstånd som varierar mellan fyra meter till 700 meter från väggkanten. Denna å är en rest av den havsvik som låg här under den senare delen av stenåldern. Genom landhöjningen krympte dock havsviken och idag präglas landskapet av en dalgång.

Landskapsbild

Det öppna rummet, som sträckan till största delen präglas av, ger en god överblick av landskapet. Just dessa storslagna vyer är det mest karaktäristiska elementet och de långa siktlinjerna ger ett unikt värde och är en del av den kulturhistoria som format landskapet, se figur 4. Även vyn österut över backlandskapet söder om Torslunda har ett högt värde. Nackdelen med detta öppna rum är en viss vindutsatthet. Bitvis på sträckan hittar man mer omslutande vegetation så som vid Torslunda skogsområde. Detta skogsområde som också ligger på en ås syns på håll. Här förändras landskapet och blir mer kuperat och skogsbeklätt vilket kan fungera som en oas att ta skydd i. Även andra inslag av vegetation återfinns exempelvis längs anslutande vägar. Det är ett välkommet avbrott i det stora rummet och ger den som färdas på sträckan något att ta sikte mot. Ett exempel på sådan viktig vegetation är en allé till öster om vägen som syns på håll, se figur 7. Den här typen av inslag är positiva då det skapar variation och lä. Men till största delen

kommer vinden att vara en möjlig fiende för den oskyddade trafikanten. Detta gäller främst söder om Torslunda då det norr om finns fler inslag av bebyggelse och vegetation.

Landskapsbildsskydd

I Tierps kyrkby finns ett område som omfattas av landskapsbildsskydd, se figur 5. Skyddsformen finns för att värna den visuella upplevelsen av ett landskap och det krävs tillstånd från Länsstyrelsen för att utföra åtgärder i dessa områden.

Målpunkter

Det finns fyra stycken busshållplatslägen längs sträckan som också kommer att behöva tillgänglighetsanpassas. I övrigt återfinns alla målpunkter i området inne i tätorterna, så som skola och kyrka, se figur 5. Torslunda skogsområde skulle kunna ses som en potentiell målpunkt för rekreation. Det har framkommit i yttrande från Tierps kommun att området ska utvecklas till ett rekreativt mål och kopplas samman med den kanotled som Tämnrån utgör.

Norr om Torslunda gård leder en trappa upp till skogsområdet på den västra sidan. Detta skogsområde sträcker sig även till den östra sidan av vägen. De båda områdena är instängslade med elstängsel vilket antyder att dessa eventuellt används som betesmarker och en skylt informerar om att området har ingått naturvårdsavtal.

Naturmiljö

Längs sträckan finns ett flertal träd som kan vara



Figur 3. Karaktärsområdet Tierpslättens syns i grönt och den aktuella vägsträckan korsar detta område i syd-nordlig riktning. Figuren visar även alla kommuner i Uppsala län.

skyddsvärda. En stor ek står nära vägen, cirka 1,2 meter från vägkanten, vid Torslunda skogsområde. Eken står öster om vägen vid Torslunda skogsområde. Längre söderut, vid hållplatsen på östra sidan, står även en fin lönn. Vid Tierp kyrka står på östra sidan om vägen, cirka sex meter från asfaltkant, fem större björkar på rad, varav en verkar död.

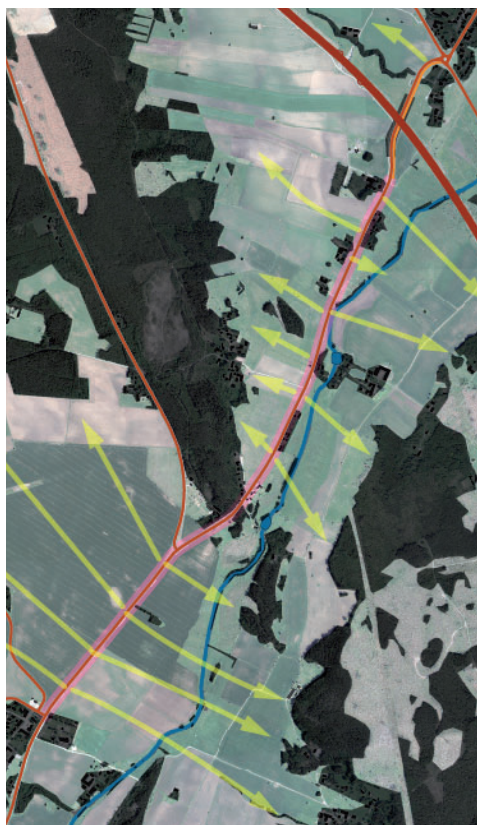
Tämnarån syns tydligt från vägen på vissa delar av sträckan, se figur 5. Det finns definitivt ett upplevelsevärde i att ån ligger nära och skapar variation till landskapet. Där det är som smalast mellan väg och vatten är det cirka fyra meter från vägkant ner till ett staket som utgör gränsen till vattenområdet med rik vassvegetation.

Upplevelsevärden

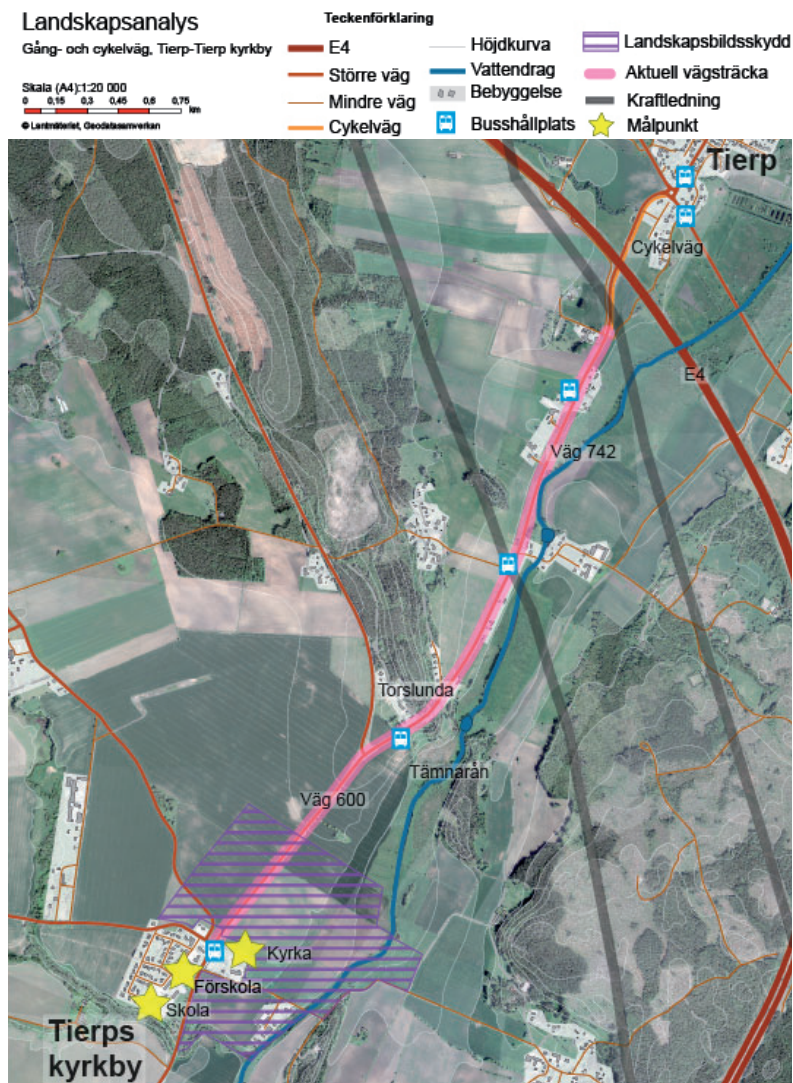
De faktorer som studerats inom ramen för landskapsanalysen bidrar alla till den samlade upplevelsen och värdet av sträckan. Omgivningen består av ett öppet landskap med storslagna vyer med inslag av mer omslutande vegetation. I landskapet löper Tämnarån. Längs sträckan finns många vackra vyer och skiftande vegetation.

Från platsbesök:

- Lönnen står ca 7 m från busshållplatsens skylt och är 3,05 m i omkrets där stammen delas i två.
- Eken är 3,8 m i omkrets och står ca 1 meter från asfaltkanten, se figur 6.
- Allén står ca 14 meter från asfaltkant.
- Alla träd i bra kondition förutom vissa alléträd längre in.



Figur 4. Analysen visar hur landskapet kring vägrummet till största delen är öppet och brett med några få inslag av slutna volymer i form av bebyggelse och vegetation.



Figur 5. Landskapsanalys som visar på målpunkter och viktiga inslag som vattendrag, bebyggelse och vägsträckningar.

2.2 Effekter och konsekvenser

Nya gång- och cykelvägen föreslås anläggas genom att väg 742 breddas västerut, och att gång- och cykelbanan går in på det befintliga vägområdet. Gång- och cykelbanan anläggs på östra sidan om väg 600 och 742 för att minimera behovet av antal passager över vägen. Landskapsbildens värden påverkas då gång- och cykelvägen, på vissa ställen, medför ett breddat vägområde och även kompletterande konstruktioner som vägräcken. Den större ek som står nära väg 742:s östra kant klassas som särskilt skyddsvärd enligt Naturvårdsverkets definition och ska inte skadas till följd av projektet. I det fortsatta arbetet ska skyddsåtgärder föreskrivas för att säkerställa ekens fortlevnad, och förhindra skador på rotsystem eller andra delar som kan



Figur 6. Skyddsåtgärder behöver föreskrivas för att säkerställa ekens fortlevnad

hota trädet. Möjligheterna att anpassa gång- och cykelvägen till landskapet på ett naturligt sätt bedöms som relativt goda i alternativet. Därmed anses det föreslagna alternativet påverka riksintresse naturvård och landskapsbildskydd i liten grad.

3. Gestaltungsförslag

3.1 Gestaltungsavsikter

I ett tidigare skede i planeringsprocessen har gestaltungsavsikter tagits fram som sedan legat till grund för detta gestaltungsprogram. Gestaltungsavsikterna har som syfte att behandla vilka frågor, avsnitt eller aspekter som är viktiga att arbeta vidare med samt vad som ska uppnås i projektet gällande gestaltung. Gestaltungsavsikterna har förankrats i projektgruppen och ska följa med som mål genom hela projektet. I följande stycken presenteras gestaltungsavsikterna.

Övergripande gestaltungsavsikter

De kvalitéer som lyfts fram i landskapsanalysen är viktiga att ha i beaktande löpande i projektet. Det öppna landskapet med dess vyer ska tas i beaktning och vegetation ska i största möjliga mån bevaras. GC-vägen ska göras på ett sådant sätt att den inte riskerar att förstöra det övergripande intrycket av landskapet och landskapsbildens.

Målet är att hitta helhetslösningar som ger både en funktionell och trafiksäker anläggning samtidigt som

natur- och kulturmiljövärden värnas och intrånget i landskapet blir så litet som möjligt. Underhåll och skötsel aspekter ska beaktas i utformningen för att anläggningen ska kunna förvaltas väl och utvecklas över tid.

Fördjupade gestaltungsavsikter

Den berörda sträckan har flertalet värden som kräver särskild aktsamhet. Gång- och cykelvägens utformning får inte riskera att förstöra det övergripande intrycket, speciellt på den del av sträckan som utgörs av kulturväg.

Vad som är särskilt viktigt är att på ett naturligt sätt sammanlänka det gång- och cykelstråk som redan finns med det nya. Detta kan göras genom att använda en enhetlig design vad gäller materialval och utrustning samt med hänsyn till befintlig skala.

Den upplevda otryggheten handlar främst om utsatthet gentemot den tunga motortrafiken på väg 600 och 742. En annan otrygghetsfaktor är att sträckan till stora delar sträcker sig över områden som ligger avsidet och utan bebyggelse i direkt anslutning. Under vinterhalvåret kan sträckan upplevas som mörk och det är då viktigt att arbeta med god sikt. Behovet med belysning längs enskilda vägar bör undersökas i samråd med kommun. För flora och fauna ska dock typ av belysning och stråk undersökas och tas i beaktning.

Vattendraget Tämnrån som löper längs vägen med olika avstånd har en potential att förhöja de upplevelsemässiga värden som finns längs sträckan då den löper på samma sida vägen som den blivande GC-vägen. Tämnrån bidrar till den varierande naturmiljö som kantar väg 600 och 742. Olika trädarter och odlingslandskapet skapar karaktär i landskapet. Det finns en rik palett på färger och denna natur bör värnas om då den bidrar positivt till upplevelsen av sträckan.

De övergripande gestaltungsavsikterna kan sammanfattas som:

- Enhetlig gestaltning
- Skyddsvärda vyer
- Skydda befintlig vegetation
- Anpassning till befintliga intressen och skyddsformer

3.2 Övergripande utformning

Gång- och cykelvägen planeras på den östra sidan av väg 600 och 742 och ska vara tre meter bred samt separeras från motortrafiken med räcke.

Lösningen ger god framkomlighet och trafikantupplevelse för oskyddade trafikanter såväl som för motordrivna fordon då dessa separeras från varandra på ett tydligt vis. Dessutom ansluter den nya gång- och cykelvägen till befintligt stråk i norr och knyter därmed samman nya och befintliga stråk.

Refuger och räckan

Avgränsning mellan körbanan och gång- och cykelväg kommer utföras med räcke eller GCM-stöd, alternativt en kombination med markeringar i

marken. Valet beror på antal utfarter längs vägen som kan komma att påverka möjligheten att använda vägräcke. Övergångar mellan de olika avgränsningarna ska lösas så att det minskar störning av vyer.

Vyer

Då sträckan i hög grad präglas av det storskaliga rummet är det viktigt att värna om dessa vida vyer och långa siktlinjer. Det råder ingen större risk i projektet att förstöra det värdet, men det bör finnas i åtanke i den fortsatta gestaltningen.



Figur 7. Gammal lönn vid Torslunda.



Figur 8. Allé av okänd trädsort vilken syns på långt håll och fungerar som gräns i landskapet.

Vegetation

Det är viktigt att skydda den vegetation som finns på plats idag. Det har upptäckts ett flertal stora individer av träd som alla kan vara skyddsvärda. Se figur 6–7.

Intressen och skydd

Då hela sträckan berörs av olika typer av intressen och skyddsformer kommer dessa att påverka gestaltningen och ingreppen i landskapet.

4. Gestaltning, riktlinjer och principer

4.1 Vägutformning

GC-vägen kommer så långt det är möjligt anläggas på befintlig körbana alternativt inom befintligt vägområde. Vid busshållplatser kommer vägområdet att breddas. Därmed tar utformningen till stor del hänsyn till nuvarande landskapsbild och landskapets värden. Ett visst intrång kan komma att ske på vegetation i nära anslutning till vägen, men detta anses inte få någon betydande miljöpåverkan. Inte heller ändras den rumsliga strukturen i någon större utsträckning av projektet.

Vad gäller de stora vyerna och siktlinjer kommer inte anläggandet av ny gång- och cykelväg att påverka i någon större grad. Ett eventuellt vägräcke med en höjd på 0,7 meter är ett eventuellt störningsmoment.

Räcken

Räcken utformas med rundade handledare för att ge en mjukare upplevelse av den kompletterande konstruktionen i vägmiljön, vilket tonar ner upplevelsen av räcket och minskar påverkan av landskapsbilden. Se figur 9, 10 och 12.

Markanslutning

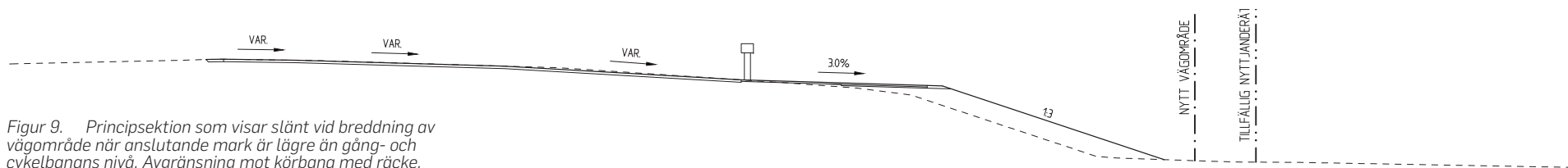
Nya anslutningar till befintlig marknivå ska utföras enligt principen lutning 1:3 för att anpassa till landskapet. Se principsektioner för markanslutningar i figur 9–12.

Vägen ska anpassas till omgivningen med mjukt avrundade slänkrön och bankfötter. Omgivningens markvegetation föreslås återskapas på vägens sidoområde för att vägen ska smälta in i landskapet så mycket som möjligt.

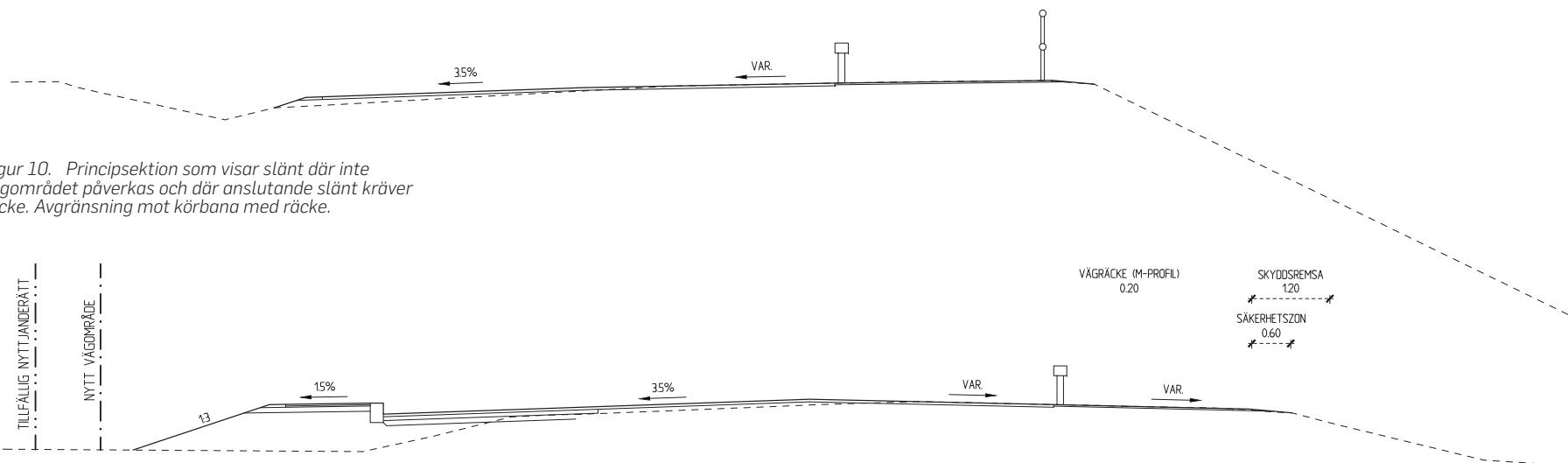
4.2 Vegetation

Längs med sträckan finns idag till stor del odlingslandskap i form av åkrar för främst oljeväxter. På delar av sträckan syns skogsbestånd och enstaka träd påträffas nära dagens vägkant.

Den befintliga vegetationen ska bevaras i den mån det går. I den utsträckning det är möjligt bör dikesfloran återställas efter att anläggningsarbetet är färdigt. Detta görs genom att de avbanade massorna från vägslänter och diken sparas så att den befintliga fröbanken kan användas för att återetablera vegetationen i diken. Det kan finnas ett visst behov av kompletterande stödsådd för att etablera vegetation snabbare. Stödsådd bör bestå av en fröblandning som liknar befintlig artblandning.

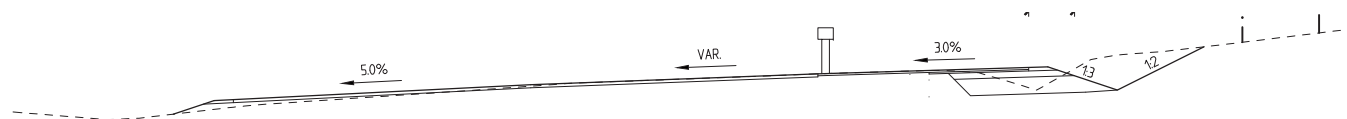


Figur 9. Principsektion som visar slänt vid breddning av vägområdet när anslutande mark är lägre än gång- och cykelbanans nivå. Avgränsning mot körbana med räcke.



Figur 10. Principsektion som visar slänt där inte vägområdet påverkas och där anslutande slänt kräver räcke. Avgränsning mot körbana med räcke.

Figur 11. Principsektion som visar slänt vid breddning av vägområdet när ny hållplats för buss anläggs.



Figur 12. Principsektion som visar slänt vid breddning av vägområdet där anslutande mark är högre än gång- och cykelbanans nivå. Avgränsning mot körbana med räcke.

5. Drift och underhåll

Den framtida väganläggningens skötsel är betydelsefull för att en önskad gestaltning och funktion ska uppnås. Målsättningen vid valet av utformning är att anläggningen ska vara enkel att underhålla på ett effektivt sätt och att skötselinsatserna ska vara rimliga i omfattning.

Vegetation

Gräsytor i de nya vägslänterna bör klippas två gånger per år under juni/juli och september/oktober. Gräsklippets tillåts ligga kvar. I dessa sidoytor eftersträvas en yta fri från vedartad vegetation. Där avbaningsmassor använts som släntbeklädnad ska ytorna skötas och kontrolleras så att god kvalitet av vegetationen säkerställs.

Snöröjning

GC-vägens bredd är dimensionerad för vinterväghållning och beläggningen utgörs av asfalt. Vägar snöröjs för god framkomlighet. Saltning kan påverka vegetationen, vilket ska beaktas i det fortsatta arbetet.

6. Referenser

Länsstyrelsen i Uppsala län (1970). *Förordnande till skydd för landskapsbilden, III R13-35-69*

Länsstyrelsen i Uppsala län, Upplands fornminnesförening och hembygdsförbund & Upplandsmuseet (1984). *Byggd att vårda: kulturminnesvårdsprogram för Uppsala län, volym 2. Kulturmiljöer i Tierps, Älvkarleby och Östhammars kommuner*

Länsstyrelsen i Uppsala län (1987). *Naturvårdsprogram för Uppsala län*

Länsstyrelsen i Uppsala län (2004). *Registerblad – Område av riksintresse för naturvård, Våtmarker kring Tämna*

Länsstyrelsen i Uppsala län (2018). *Tierpslätten (C12), informationsblad Riksintresse för kulturmiljövården*

Naturskyddsföreningen (2012). *Åtgärdsprogram för särskilt skyddsvärda träd*, Rapport 6496

Trafikverket (2018). *Åtgärdsvalsstudie - Väg 742 och 600 GC Tierp–Tierp Kyrkby*

Trafikverket (2014). *Handbok för gestaltungsarbete*

och gestaltungsprogram i infrastrukturprojekt (TRV 2014/78881)

Trafikverket (2020b). *Begrepp och grundvärden för Vägar och gators utformning* (VGU), Trafikverkets publikation 2020:030

Trafikverket (2020c). *Råd för Vägar och gators utformning* (VGU), Trafikverkets publikation 2020:031

Vägverket (u.å.). *Vägverkets kulturvägsinventering – Region Mälardalen, Uppsala län, 1995–1996*



Postadress: Box 1214, 751 42 Uppsala
E-post: investeringsprojekt@trafikverket.se
Telefon: 0771-921 921

www.trafikverket.se