



TRAFIKVERKET

Samrådsmöte

E4 Sikeå – Yttervik
delen *Gumboda – Grimsmark*

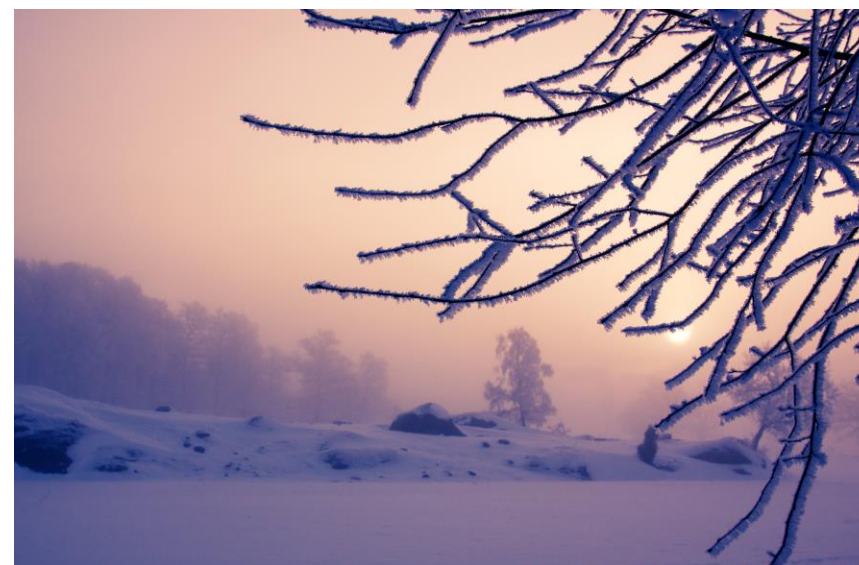


10 mars 2020



Dagordning

- Presentation av deltagare
- Pågående E4-projekt i Västerbotten
- Syftet med mötet
- Planläggningsprocessen
- Tidplan
- Presentation av vägförslaget
- Miljöpåverkan
- Samråd om vattenverksamhet i Flarkån och Kålabodaån
- Bullerutredning
- Markfrågor
- Synpunkter & allmänna frågor
- Fika



Presentation av deltagare

Trafikverket

- Gunilla Björklund Projektledare
- Lina Hedman Projektingenjör
- Camilla Stellén Markförhandlare
- Mathias Szymanski Markförhandlare

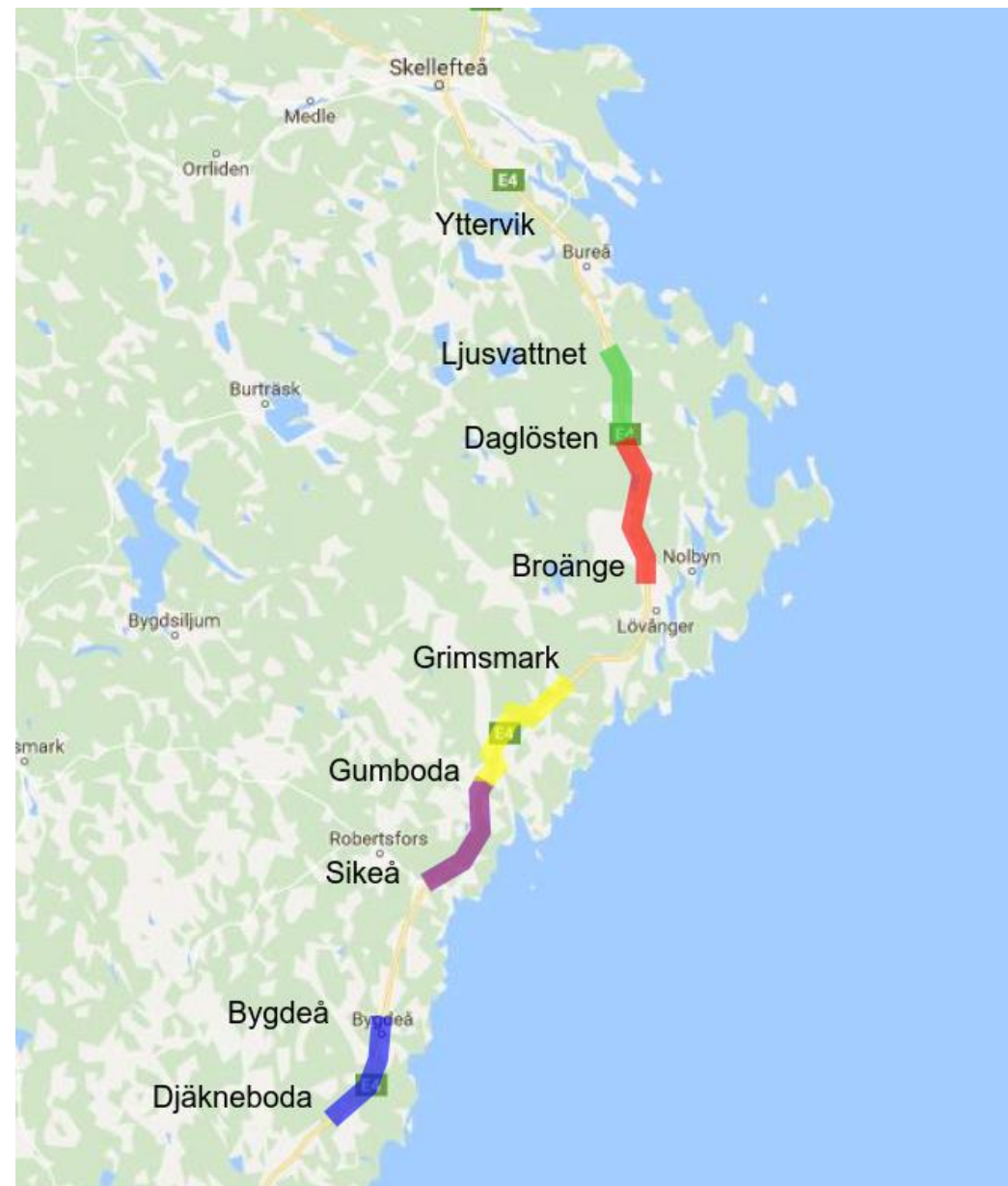
Sweco

- Lovisa Törnqvist Uppdragsledare
- Sofia Rosendahl Biträdande uppdragsledare
- Magnus Gunnarsson Vägutformning
- Leif Wiklund Miljö
- Sara Dahlsten Bullerutredning
- Madelene Thurfjell Bullerutredning



Pågående E4-projekt i Västerbotten

- Djäkneboda – Bygdeå
- Sikeå – Gumboda
- **Gumboda – Grimsmark**
- (Grimsmark – Broänge)
- Broänge – Daglösten
- Daglösten – Ljusvattnet
- Ljusvattnet - Yttervik

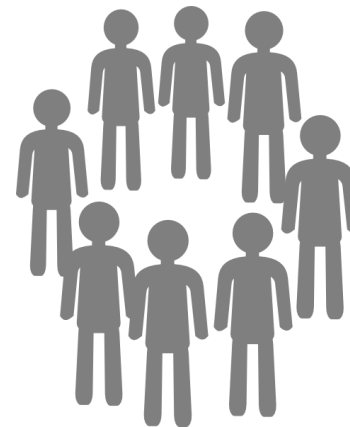


Syftet med samrådsmötet

- Vägplanen ställdes ut för allmänhetens granskning under perioden 23 februari – 26 mars 2017.
- Arbetet pausades därefter i väntan på samordning med Norrbotniabanans planerade sträckning och återupptogs under 2019.
- Justeringar har gjorts av vägplanen sedan dess och syftet med detta samrådsmöte är att presentera det nya förslaget.

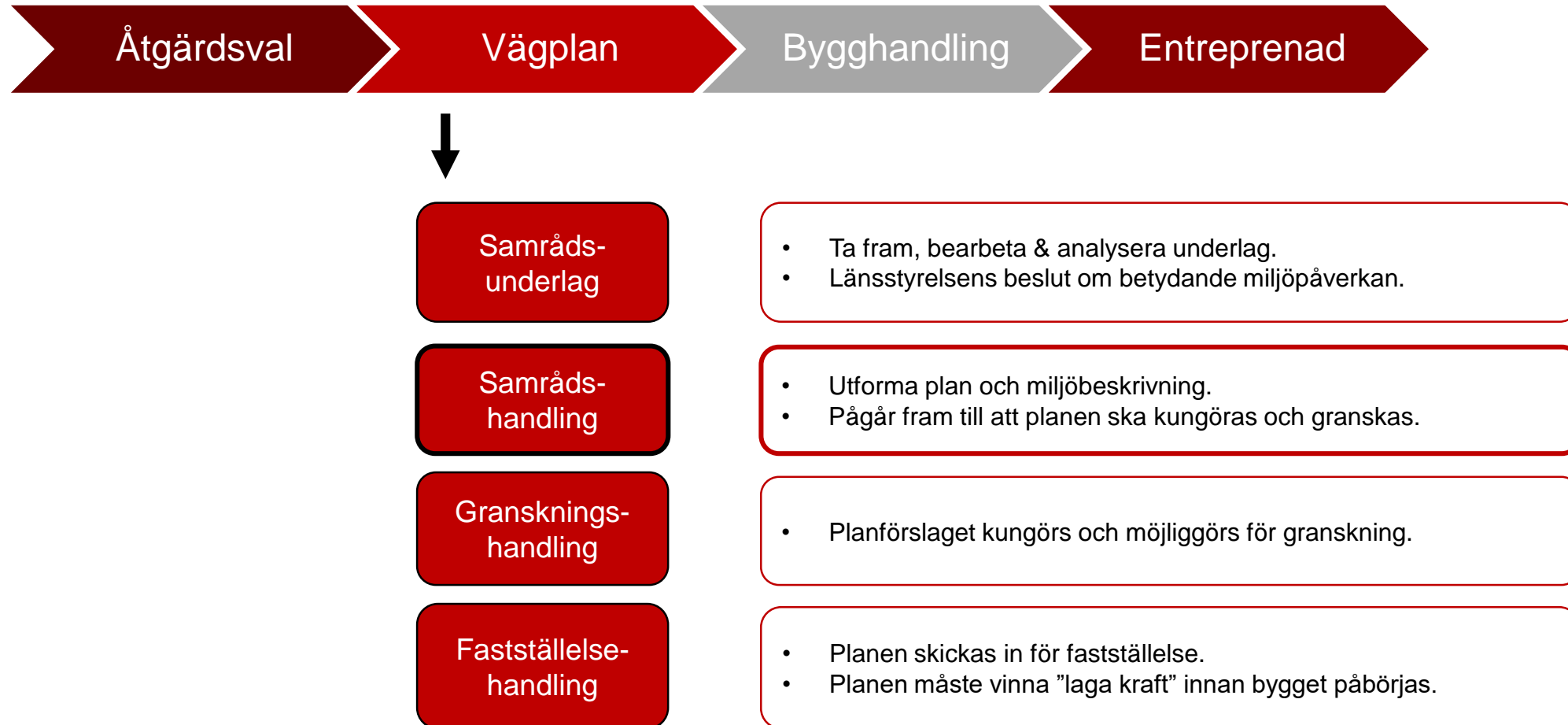


TRAFIKVERKET



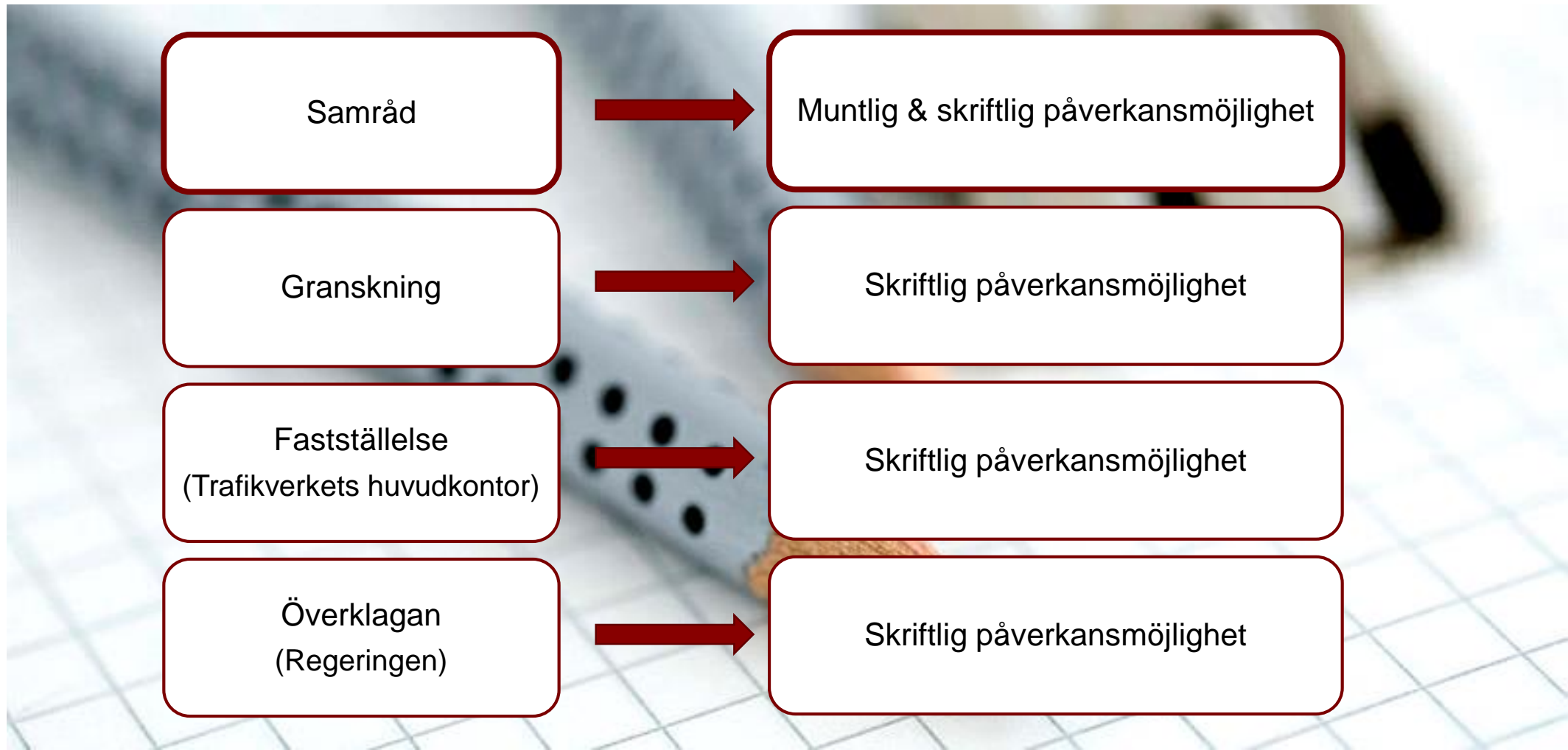
Utbyta information & inhämta
synpunkter på förslaget

Planläggningsprocessen



Planläggningsprocessen

Hur kan du påverka projektet?



Tidplan

Samrådsmöte

2020-03-10

Allmänhetens granskning av vägplanen

juni 2020

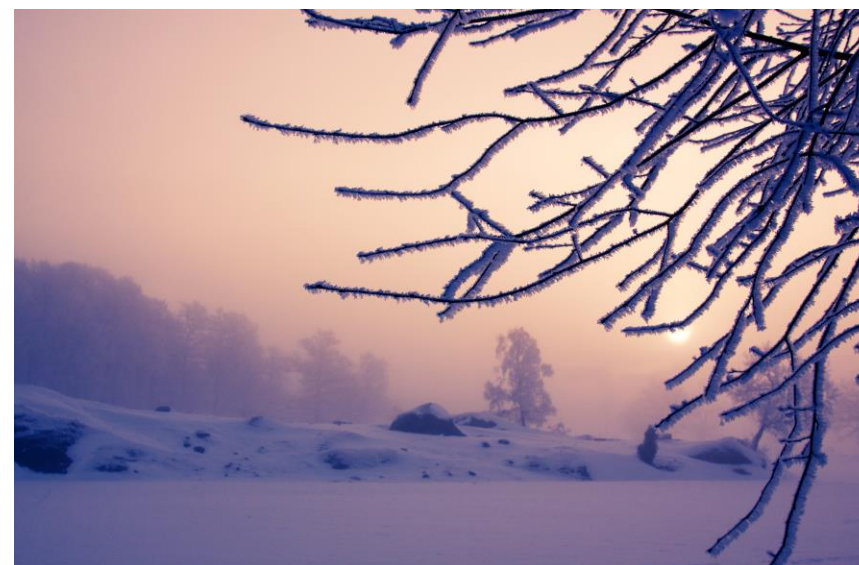
Vägplanen för fastställelse

februari 2021

Planerad byggstart

2025-2026

Bedömd produktionskostnad ca 300 - 400 miljoner kronor.



Presentation av vägförslaget

Sofia Rosendahl

Magnus Gunnarsson



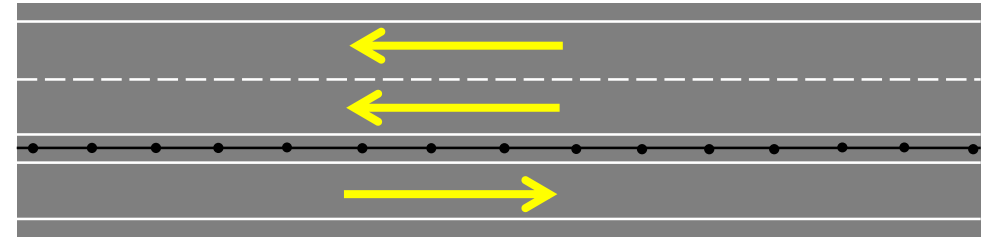
GUMBODA - GRIMSMARK

10 mars 2020

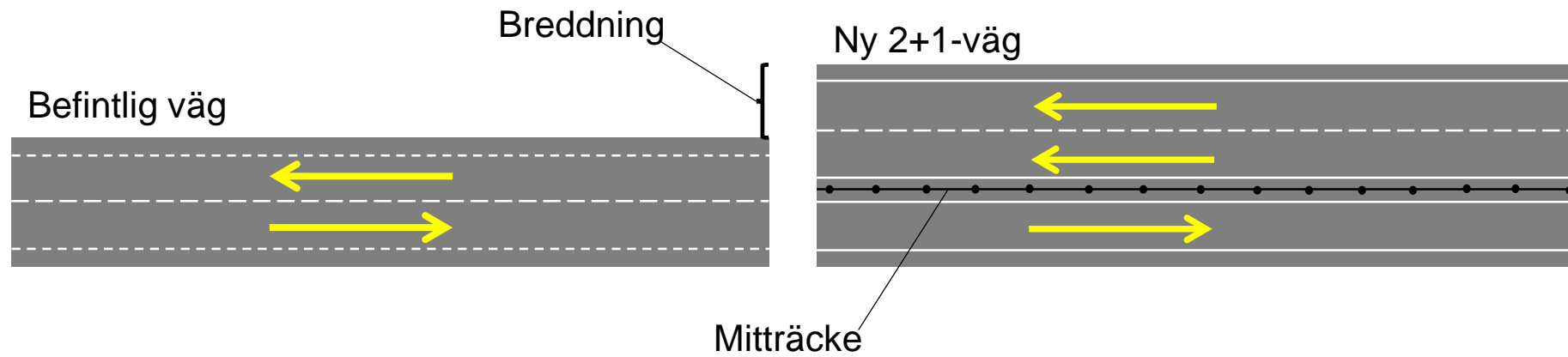


2+1 väg med mitträcke

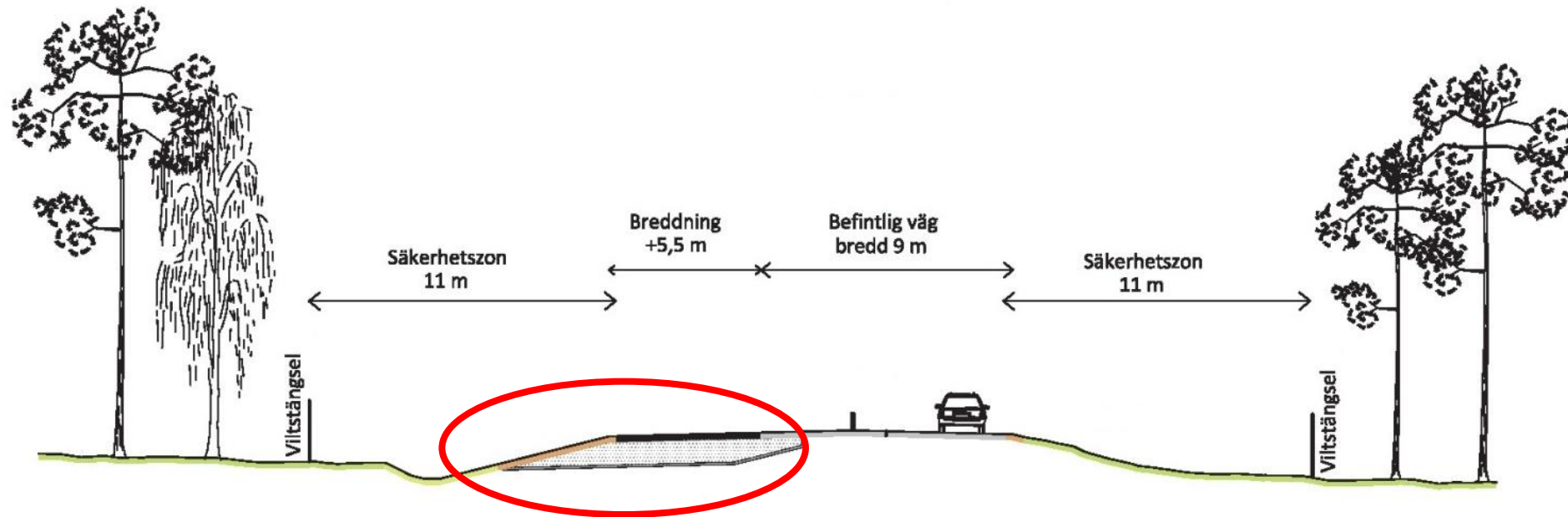
- E4 breddas.
- Flera anslutningar mot E4 stängs.
- Nya enskilda vägar byggs.
- Bef. anslutningar byggs om till *C-korsningar*.
- Ögla för vändmöjlighet och avsvängning anläggs.
- Säkring av sidoområden.
- Åtgärder kring tillgänglighet för oskyddade trafikanter.



Breddning av vägen



Breddning av vägen



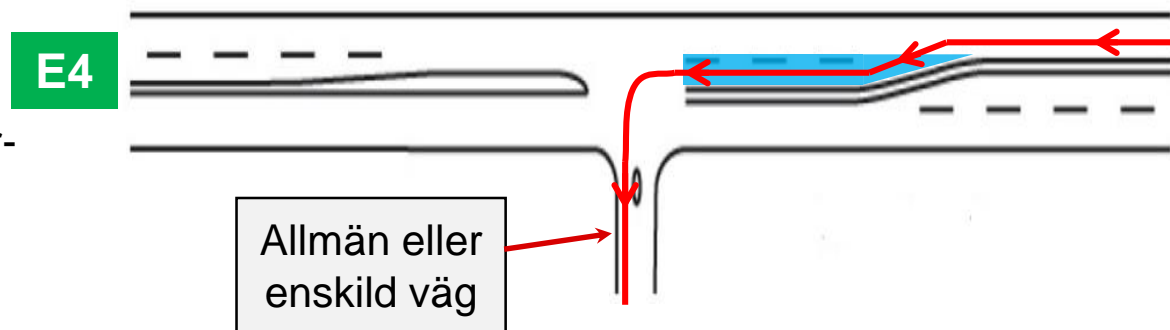
Förändringar i vägförslaget 2019/2020

- Två planskilda faunapassager, km 11/550 och 18/500.
- Norrbotniabanan passerar E4 vid två ställen, söder och norr om Ånäset.
- Ny bullerutredning, justerat förslag till åtgärder.
- Förändrad utformning av busshållplatslösning i Grimsmark.
- Förändrad sträckning av väg 740 vid km 18/900.
- Öppningsbara viltpassager i plan utgår.

Principutformningar för vänstersväng

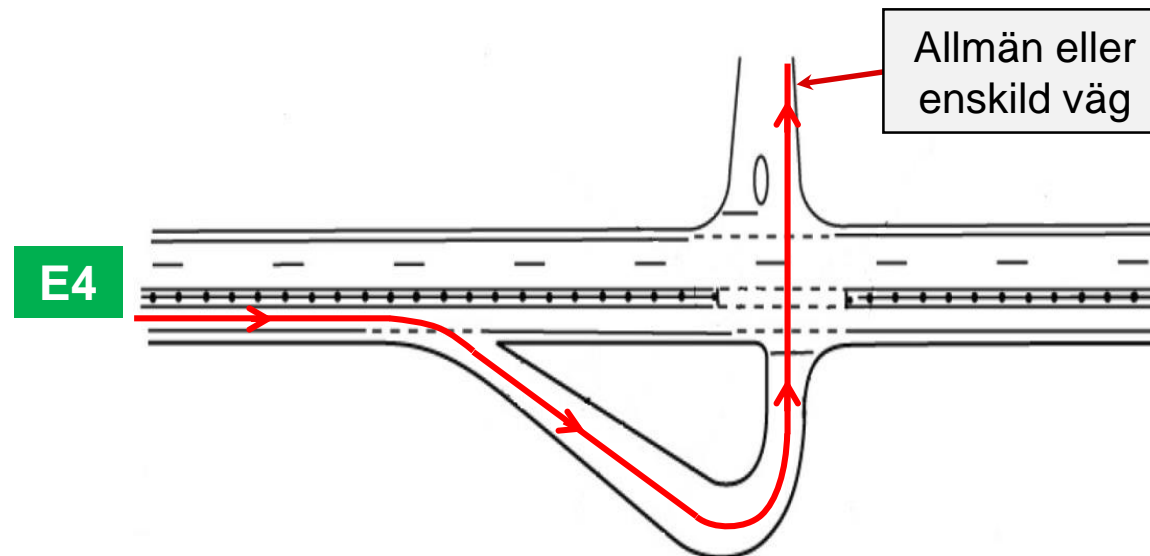
C-KORSNING

Ett särskilt körfält vid korsningsläget för vänstersvängar



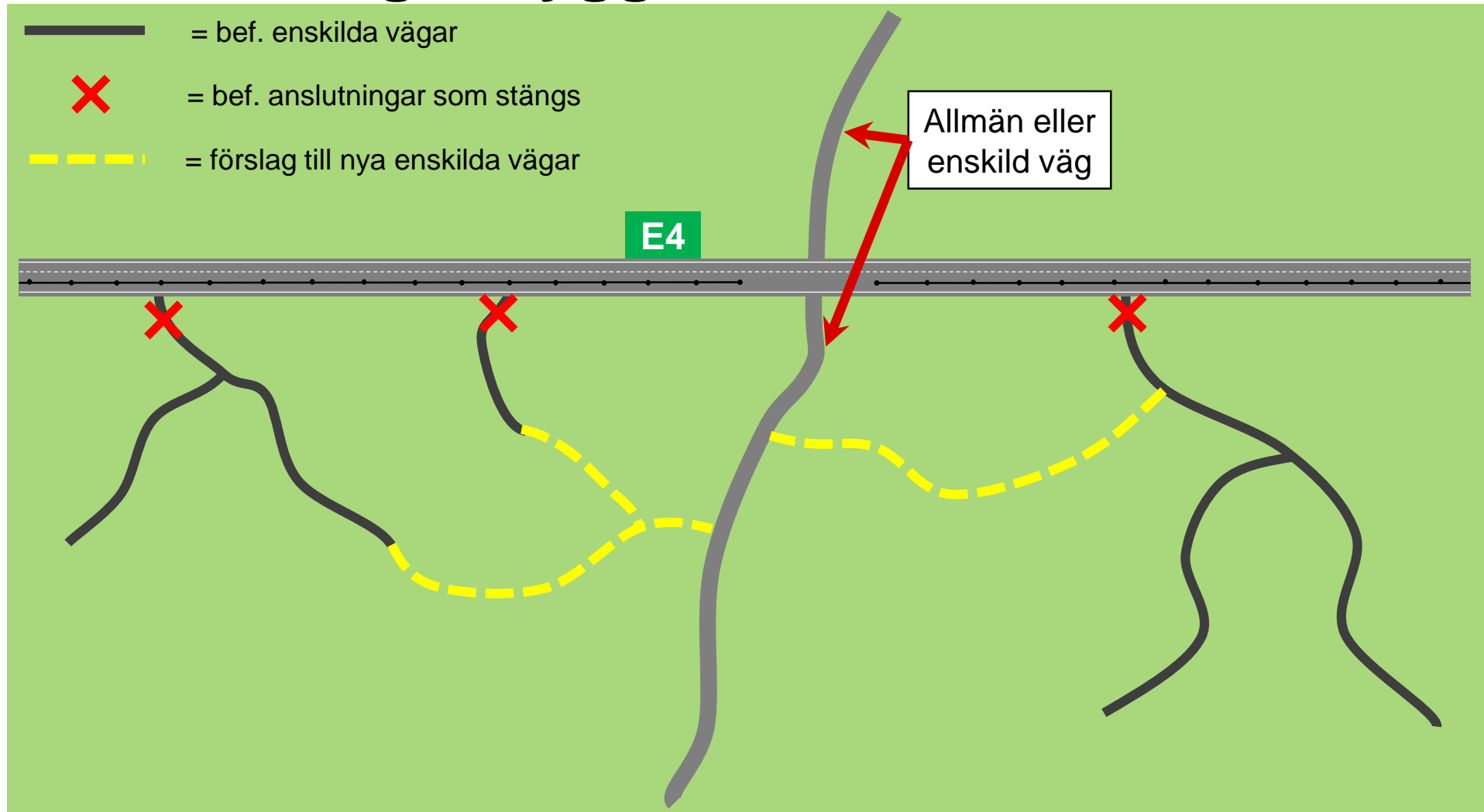
ÖGLA

Fordon svänger höger in på en ögla för att sedan passera rakt över E4

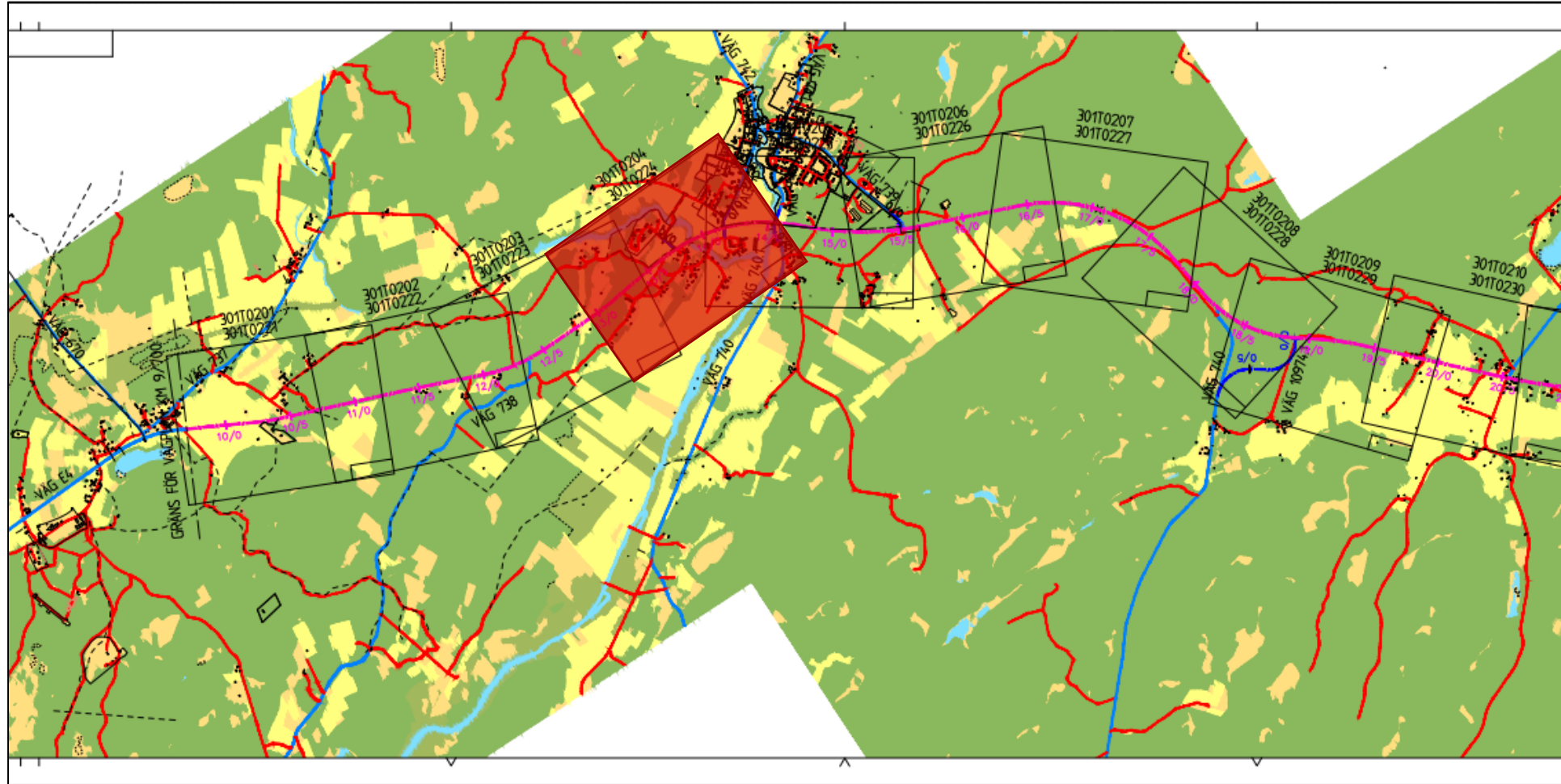


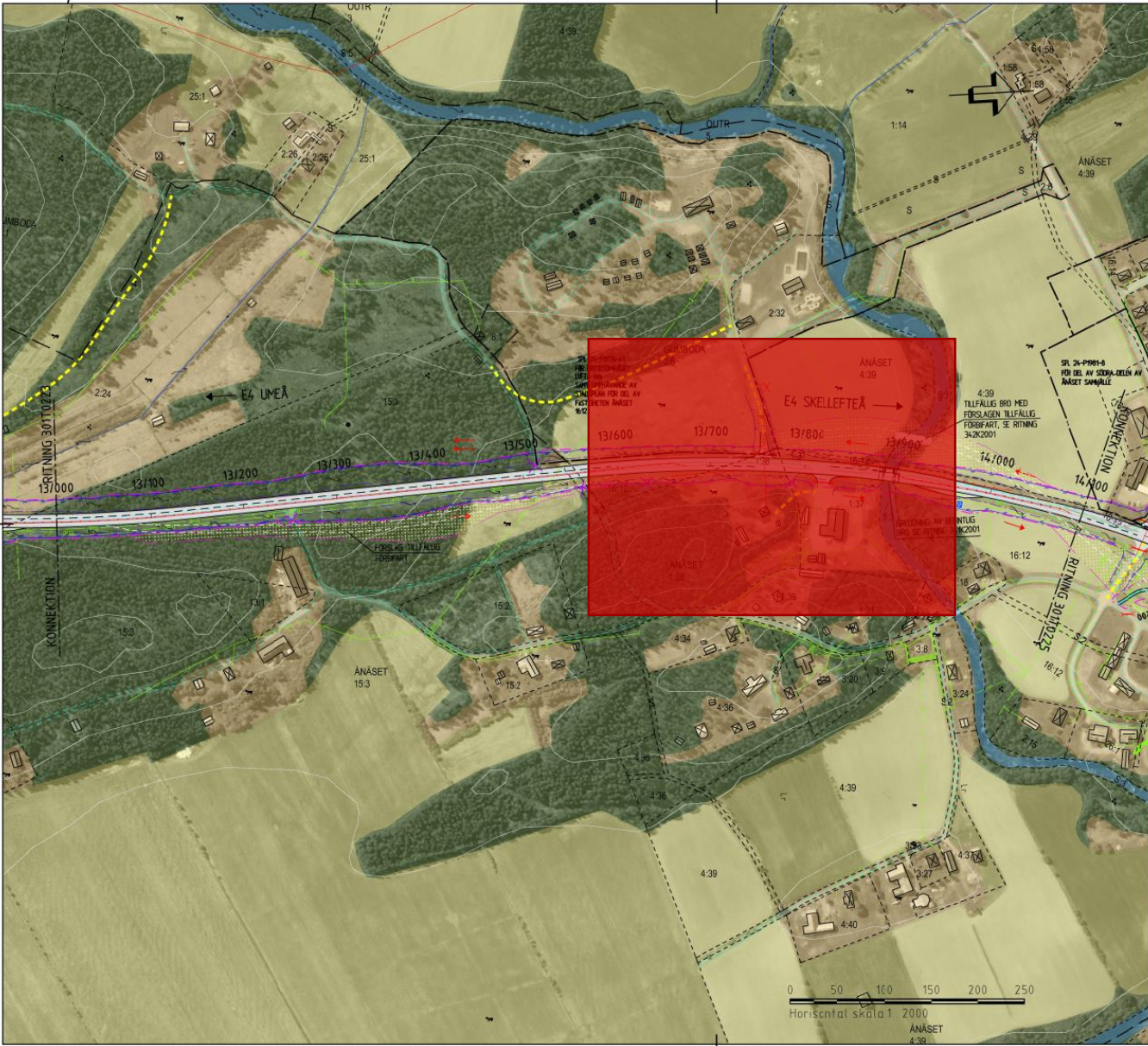


Flera direktanslutningar till E4 stängs -nya enskilda vägar byggs



Läsförståelse ritningar





0/000 TECKENFÖRKLARING

- FÖRSLAGAD VÄG E4
- 2 KORFALT
- 1 KORFALT
- ÖVERGÅNG MELLAN 1 OCH 2 KORFALT
- BEF. VÄG
- FÖRSLAGDA NYA ENKELDA VÄGAR
- ANSLUTNING SOM STÅNGS
- ANSLUTNING DÅR ENHART INHART MOT HÖGER RESPEKTIVE UTART MOT HÖGER ÅR TILLÅTEN
- BEF. VÄGTRUMMA SOM RIVS
- NYA VÄGTRUMMAR
- TRUMMA SOM FÖRLÅNGS
- NY BRÖDPORT
- BEF. BRÖDPORT SOM RIVS
- BEF. VÄGGRÄDE
- NYTT VÄGGRÄDE MED BRÖD
- NYTT VÄGGRÄDE
- NY FÖTTERKÄRNING
- NYTT VÄGGRÄDE
- FÖRKLARING
- BEF. FLAGSTÄNG/ BEL. STOLPE
- NY PARKERINGSCYKA
- BEF. PARKERINGSCYKA
- NY BESHÄLLPLATS
- TILFÄLLE NYTT ANDERSTÄTT
- NYTT VÄGGRÄDE MED INNSÄTT VÄGÅTT
- NY BE-ÅTG.
- NY BRÄNSL STIG BREDD OCH
- KÄNDEL VÄG

- DETALJÄRMEGRÄNS
- FASTIGHETSGRÄNS
- TRAKTGRÄNS
- BEF. HÖGSPÄNNINGSLEDNING
- BEF. EL-LEDNING
- BEF. OPTO-KABEL
- BEF. VATTENLEDNING
- BEF. SPILLVATTENLEDNING
- BEF. DAGVATTENLEDNING
- NY DAGVATTENLEDNING
- TVÄRSKERTSNISLINA

KOORDINATSYSTEM
 PLANSYSTEM SWEREF 99 20 15
 HÖGDESYSTEM RH 2000

B	PM ÄNDRINGAR, 2018-02-12	BEHELTA	1802/12
A	PM ÄNDRINGAR, 2017-07-05	BEJOFN	1707/05

VÄGPLAN
 FÖR GRANSKNING
 GRANSKNINGSHANDLING

PROJEKT
 2017-02-01

PROJEKT
 VÄG E4
 SIKEA - YTTERVIK

PROJEKT
 GUMBODA - GRIMSMARK

PROJEKT
 GUMBODA

PROJEKT
 TRAFIKVERKET

PROJEKT
 SWECO

PROJEKT
 JÖRGEN NORDGREN

PROJEKT
 HENRIK LANG

PROJEKT
 CIVIL

PROJEKT
 ILLUS RATIONSKARTA

PROJEKT
 VÄGUTFORMNING OCH TRAFIK

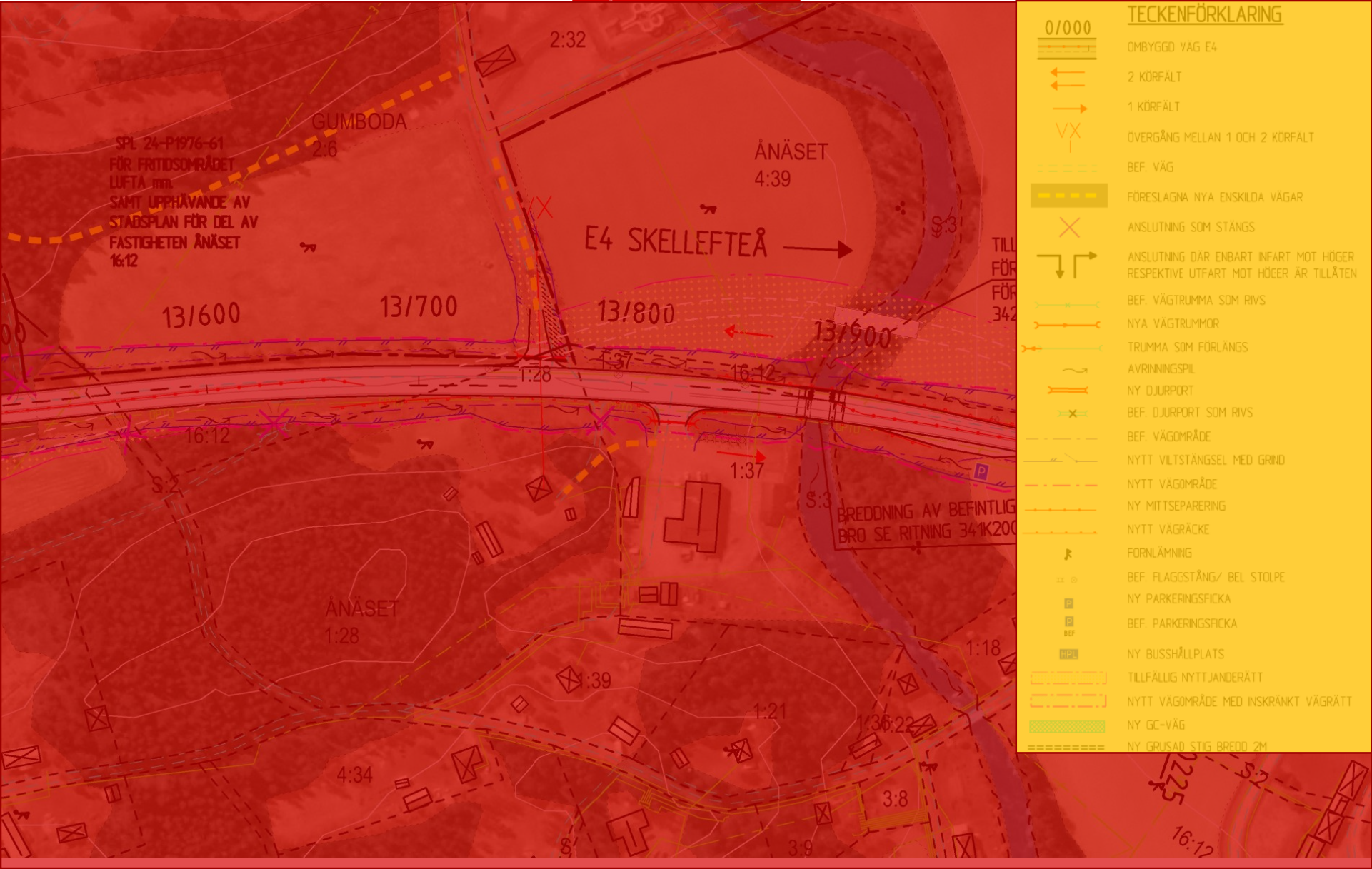
PROJEKT
 KM 13,000 - 14/100

PROJEKT
 SKALA 1:2000

PROJEKT
 A1

PROJEKT
 3 01 T 02 24

ILLUSTRATIONER: JÖRGEN NORDGREN, SWECO. FÖRKLARING: HENRIK LANG, SWECO. TRAFIKVERKET.



Miljöpåverkan

Samråd om vattenverksamhet i Flarkån och Kålabodaån



Leif Wiklund

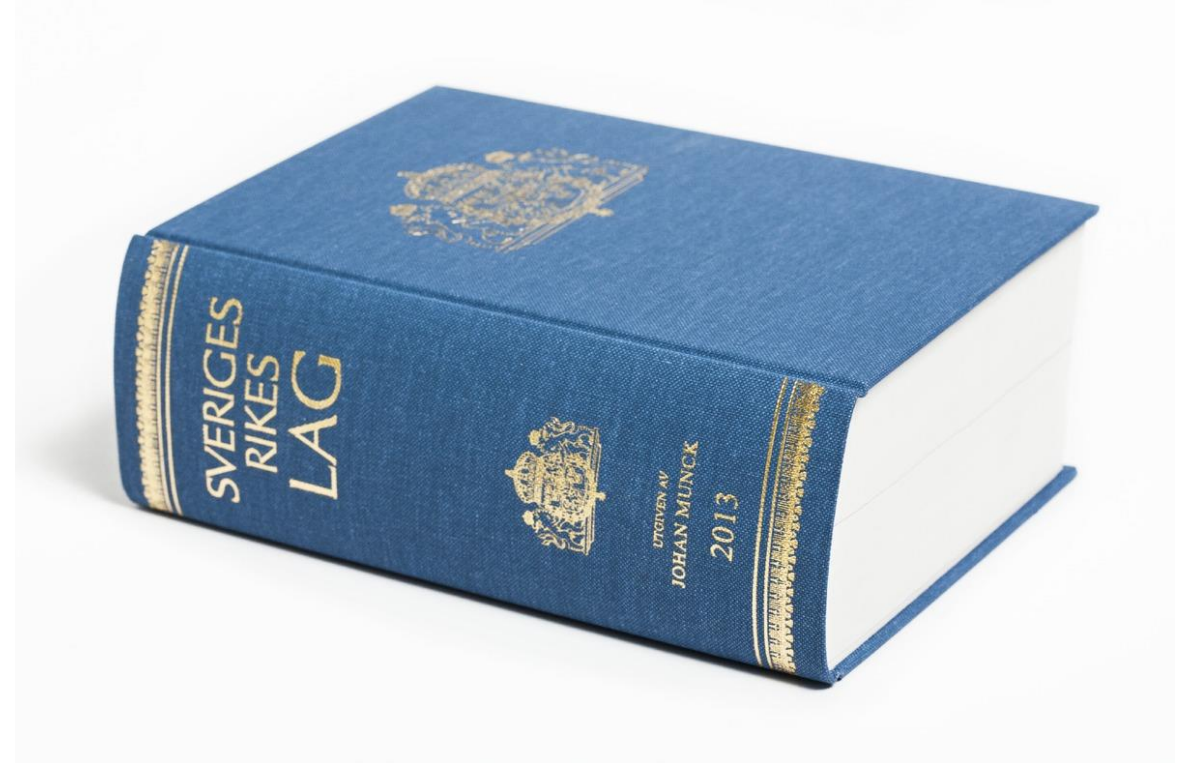


Miljöhänsyn i vägplanen

13 § Väglagen

När en väg byggs ska den

- ges ett sådant läge och utformas
- så att ändamålet med vägen uppnås
- med minsta intrång och olägenhet utan oskälig kostnad
- hänsyn tas till stads- och landskapsbilden och till natur- och kulturvärden



Miljöbeskrivning



- Riksintressen
- Landskapsbild
- Natur- och kulturvärden
- Rekreation och friluftsliv
- Rennäring

- Boendemiljö inkl. buller
- Yt- och grundvatten
- Jord- och skogsbruk
- m.m.



Miljöpåverkan

- Breddning påverkar landskapsbild – mest för trafikanterna
- Mitträcke och viltstängsel ökar barriäreffekt – men ökar trafiksäkerhet och minskar viltolyckor
- Faunapassagerna minskar påverkan för rennäring och vilt
- Bullerskyddsåtgärder minskar påverkan i boendemiljö
- Liten påverkan på natur- och kulturvärden



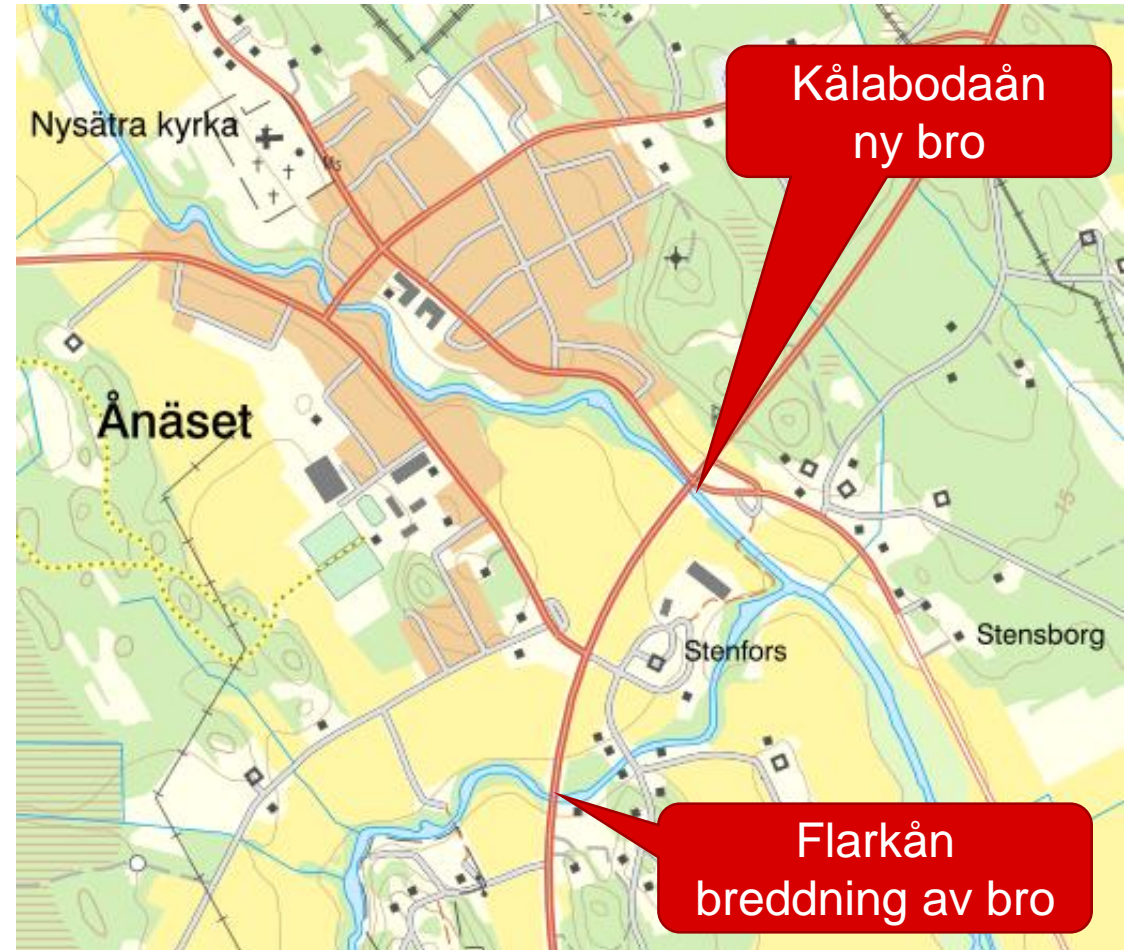
Påverkan under byggtiden

- Begränsad framkomlighet
- Buller från arbetsmaskiner
- Tillfälligt påverkade ytor – etablering, massupplag, tillfälliga vägar



Samråd för vattenverksamhet

- Tillstånd enligt 11 kap miljöbalken
- Samråd
- Beslut om betydande miljöpåverkan
- Tillståndsansökan upprättas
- Tillstånd söks hos mark- och miljödomstolen



Förutsättningar

- Vattendragen är starkt påverkade och har inga särskilda naturvärden
- Inga kända natur- eller kulturvärden finns i anslutning till brolägena
- Ekologisk status: måttlig
- Kemisk ytvattenstatus: uppnår ej god
- Miljökvalitetsnorm: god ekologisk status 2027 / god kemisk ytvattenstatus



Arbeten

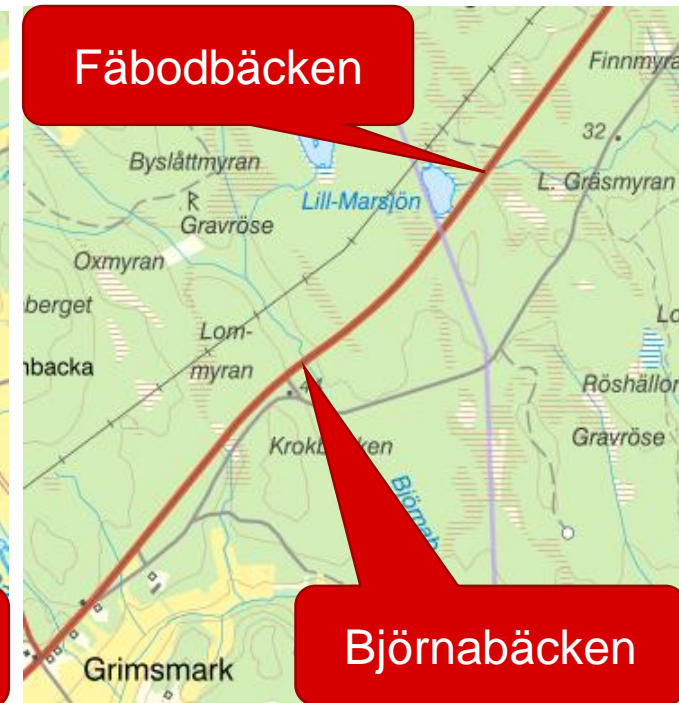
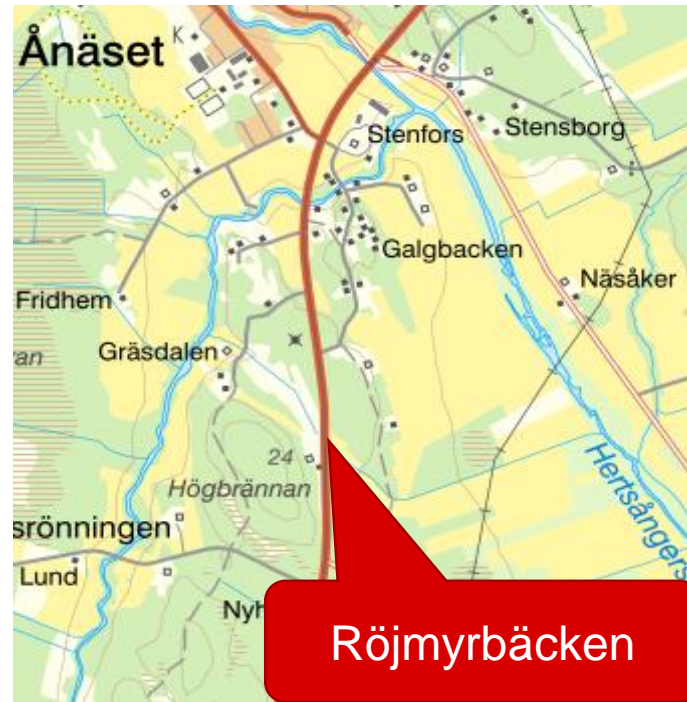
- Vid rivning och byggande av ny bro över Kålabodaån kommer arbeten i vattenområdet att utföras.
- Vid breddning av bron över Flarkån samt vid anläggande av tillfällig förbifart kommer arbeten i vattenområdet att utföras.

Påverkan / skyddsåtgärder

- Begränsat intrång i strandmiljöer under byggtiden
- Påverkan av grumling begränsas genom att arbeten inte utförs under fiskarnas vandrings- eller lektid
- Försiktighetsåtgärder i samband med hantering av miljöfarliga ämnen under byggtiden
- Eventuella sulfidhaltiga jordmassor hanteras enligt gällande krav
- Påverkar inte möjlighet att uppfylla miljö kvalitetsnormerna

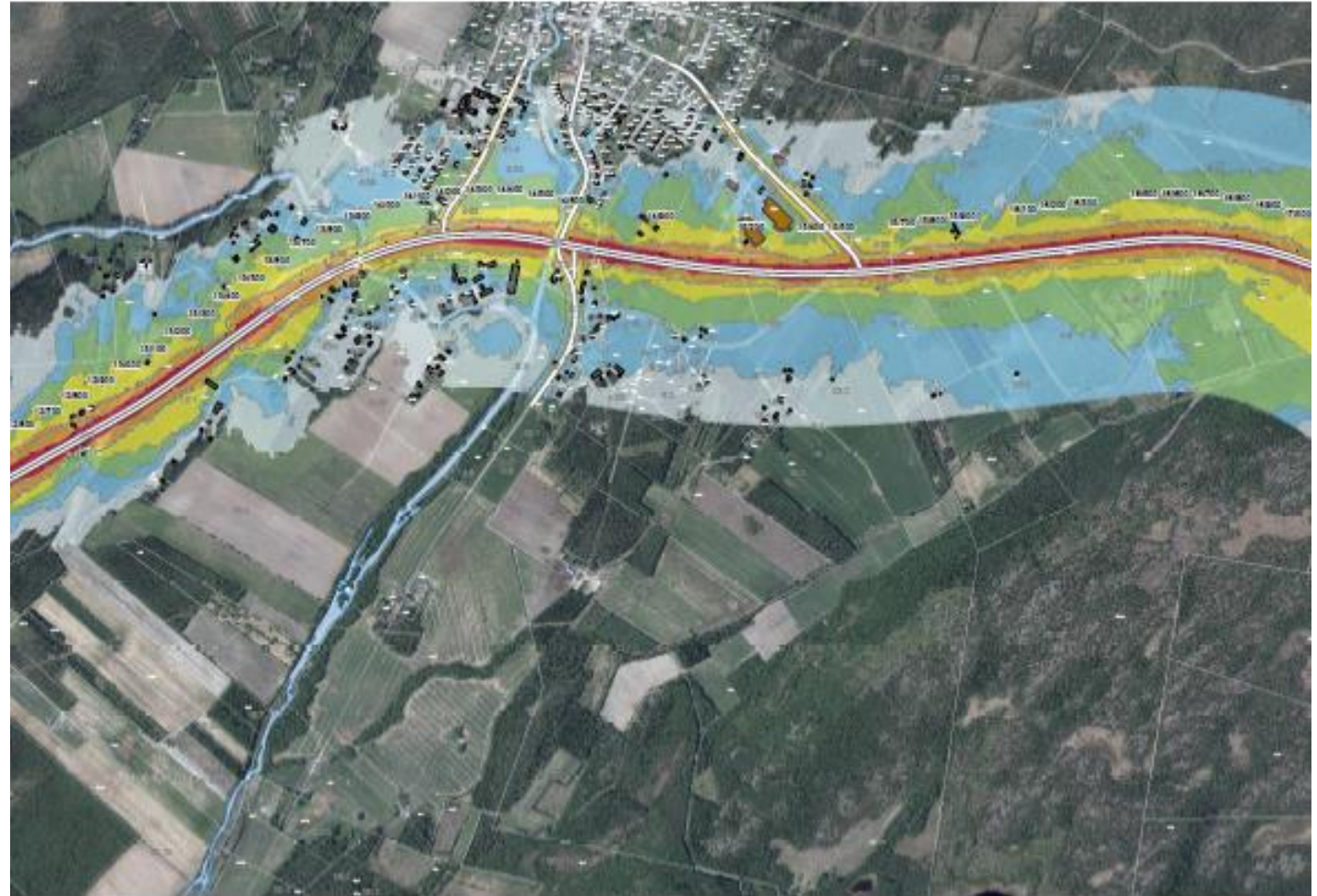
Anmälan om vattenverksamhet

- Anmälan kan göras för arbeten i mindre vattendrag
- Förlängning eller byte av trummor i tre bäckar
- Trummor byggs så det inte uppstår vandringshinder för fisk
- Samma typ av skyddsåtgärder under byggtiden som vid broarna



Bullerutredning

Sara Dahlsten



- **Vad är buller?**

Definition:
"oönskat ljud"

Upplevelsen av ljud är
individuellt och skiljer sig
från person till person

Störning som upplevs är
svår att värdera och
beror av många
parametrar

- **Riktvärde**

Används för att
utvärdera påverkan av
störning

INTE ett gränsvärde utan en
nivå att sträva mot

Riktvärden

Infrastrukturpropositionen 1996/97:53

Väsentlig ombyggnad av trafikinfrastruktur:

- 55 dBA ekvivalent ljudnivå vid fasad
- 30 dBA ekvivalent ljudnivå inomhus
- 70 dBA maximal ljudnivå vid uteplats
- 45 dBA maximal ljudnivå inomhus (får överskridas 5 ggr/natt)

¹ Riktvärden inomhus omfattar bostadsrum i permanentbostad och fritidsbostad

² Dessa riktvärden för buller anges även i prop. 1996/97:53

³ Avser ljudnivå vid fasad från vägtrafik samt från spårtrafik i hastighet högre än 250 km/h

⁴ Avser ljudnivå vid fasad från spårtrafik vid hastighet lägre än 250 km/h

⁵ Om ljudnivån överskrids bör den inte överskridas med mer än 10 dBA fem gånger per timme dag- och kvällstid (06-22)

⁶ Avser ljudnivåer nattetid (22-06) och får överskridas med högst 5 dBA fem gånger per trafikårsmedelnatt

⁷ Avser vibrationsnivå nattetid (22-06) och får överskridas högst fem gånger per trafikårsmedelnatt.

Vibrationsnivån får dock inte överskrida 0,7 mm/s vägd RMS

⁸ Avser utrymme för sömn och vila, eller utrymme med krav på tystnad

⁹ Riktvärden inomhus omfattar undervisningsrum samt rum för sömn och vila

¹⁰ Får överskridas med högst 10 dBA fem gånger per timme dagtid (06-18)

¹¹ Får överskridas med högst 5 dBA fem gånger per timme dagtid (06-18)

¹² Riktvärden för dessa områdestyper beaktas vid nybyggnad av infrastruktur. Åtgärder kan även vara aktuellt under vissa förhållanden vid väsentlig ombyggnad av infrastruktur.

¹³ Avser gästrum för sömn och vila

¹⁴ Avser rum för enskilt arbete

Tabell 1, Trafikverkets riktvärden för buller och vibrationer från väg- och spårtrafik

Lokaltyp eller områdestyp	Ekvivalent ljudnivå, L_{eq24h} , utomhus	Ekvivalent ljudnivå, L_{eq24h} utomhus på uteplats/skolgård	Maximal ljudnivå, L_{max} utomhus på uteplats/skolgård	Ekvivalent ljudnivå, L_{eq24h} inomhus	Maximal ljudnivå, L_{max} inomhus	Maximal vibrationsnivå, mm/s vägd RMS inomhus
Bostäder ^{1, 2}	55 dBA ³ 60 dBA ⁴	55 dBA	70 dBA ⁵			
Vårdlokaler ⁸				30 dBA	45 dBA ⁶	0,4 mm/s ⁷
Skolor och undervisningslokaler ⁹	55 dBA ³ 60 dBA ⁴	55 dBA	70 dBA ¹⁰	30 dBA	45 dBA ¹¹	0,4 mm/s ⁷
Bostadsområden med låg bakgrunds nivå ¹²	45 dBA			30 dBA	45 dBA ¹¹	
Parker och andra rekreatiionsytor i tätorter ¹²	45-55 dBA					
Friluftsområden ¹²	40 dBA					
Betydelsefulla fågelområden med låg bakgrunds nivå ¹²	50 dBA					
Hotell ^{12, 13}						
Kontor ^{12, 14}				30 dBA 35 dBA	45 dBA 50 dBA	

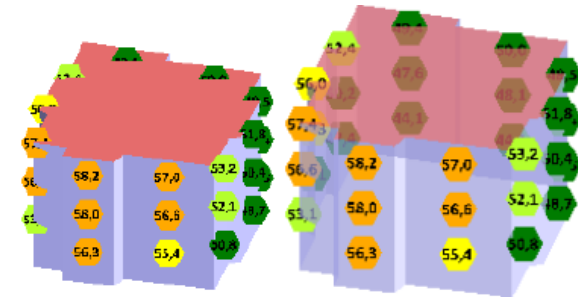
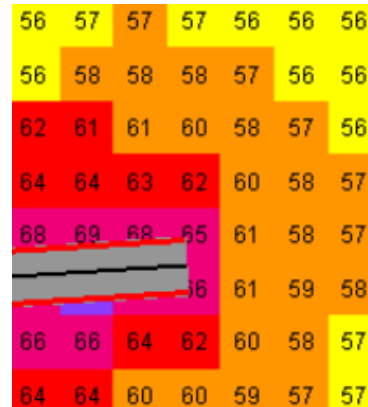
TDOK
2014:1021

Utredning

- Bygger på 3D-modell med tillgängligt underlag, kartor, terrängdata, markförhållanden, trafikering, hastigheter
 - Beräkningar görs för maximal och ekvivalent ljudnivå
 - Utbredning och fasadpunkter



Beräkningspunkter placeras i ett rutnät och interpoleras för hela området



Beräkningspunkter placeras på de enskilda fasaderna och beräknas för varje våningsplan

Inventering

Utvändig

- Användningsområde, bostad, verksamhet, skola etc.
- Antal våningar
- Fasad, typ av fönster, vägg och ventiler
- Uteplats

Informationen inarbetas i beräkningsmodellen i fortsatt utredning

Fördjupad - invändig

- Då mer information behövs för bedömning av åtgärdsbehov
- Tidsbokning för uppmätning av rumsvolymer och fönsterstorlekar

Beräkningar jämfört mot mätning

Beräkningar

- + Likabehandlingsprincip
- + Kvalitet
- + Möjlighet att ta hänsyn till framtidsscenario
- + Tidseffektiv
- Tar inte hänsyn till "specialfall"

Mätning

- + Enklare att förstå kopplingen
- + Kan användas vid "specialfall"
- Speglar endast situationen vid mättillfället
- Tidskrävande
- Ej jämförbara resultat

Typ av åtgärder

- Vägnära åtgärder
 - Bullervallar
 - Buller



- Fastighetsnära åtgärder
 - Fasadåtgärder (fönster, ventiler, vägg)
 - Åtgärd för uteplats

Markfrågor

Markförhandlare: Camilla Stellén

e-post: camilla.stellen@trafikverket.se

tel: 010 - 123 74 38

En markförhandlare ansvarar för frågor kring markåtkomst och ersättning i projekt, exempelvis för intrång och skador.



Förberedande arbeten

Trafikverket och Sweco har rätt att få tillträde till fastighet vid:

- Mätning och utstakning
- Grundundersökningar (t.ex. arkeologi & geoteknik) samt förberedande åtgärder.

Vid dessa arbeten ska:

- Skador om möjligt undvikas
- Träd i trädgård ej fällas eller skadas utan fastighetsägarens medgivande.

Skador ska ersättas enligt väglagen.

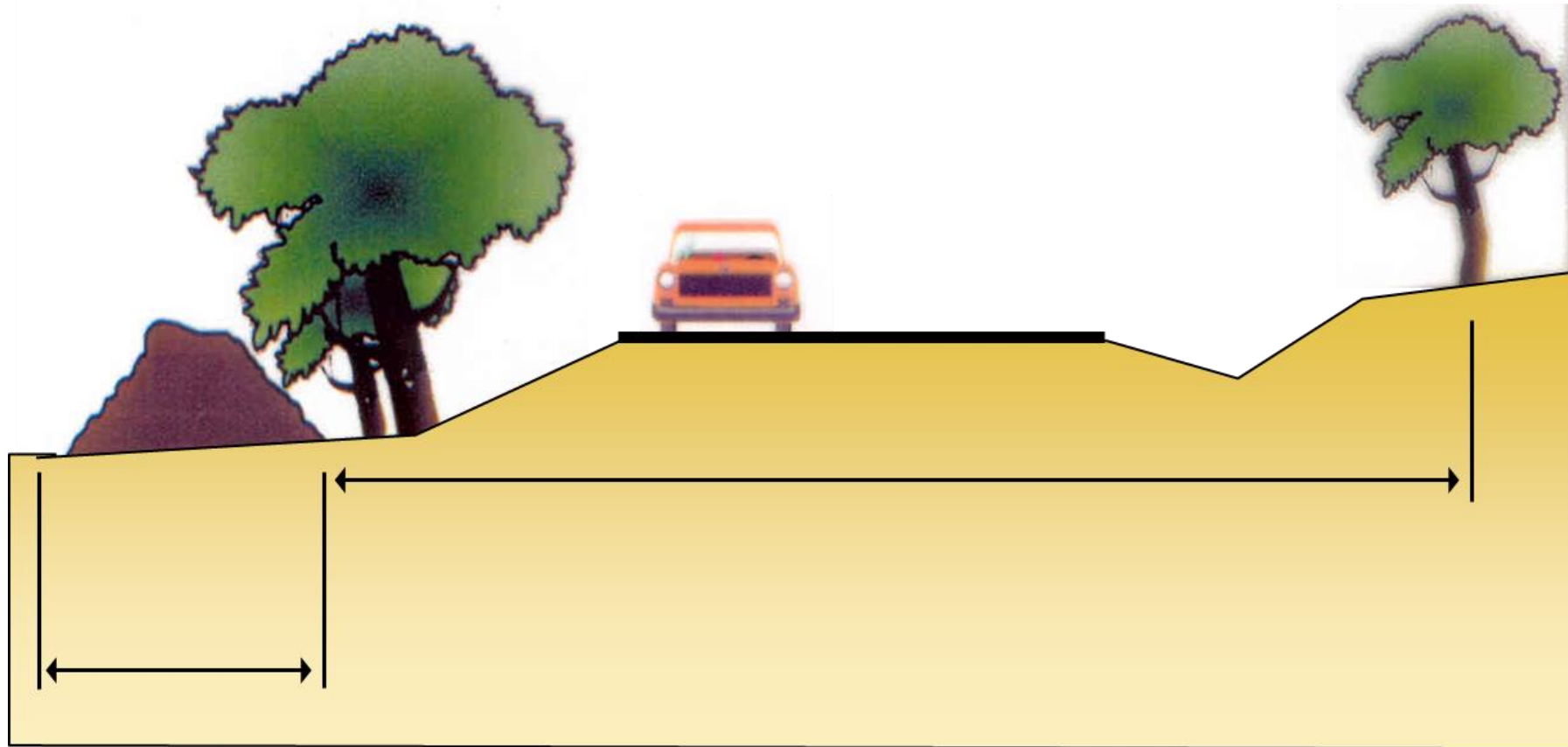


Vägrätt

- Vägrätt innebär att väghållaren får **bestämna över markens användning** under den tid vägrätten gäller, men också att väghållaren får **använda tillgångar** som t.ex. jordmassor inom vägområdet (30 § Väglagen).
- Vägrätten uppkommer genom att **väghållaren tar mark i anspråk** med stöd av en fastställd vägplan. När vägens sträckning över fastigheten är tydligt utmärkt och vägarbetet påbörjats anses marken ha tagits i anspråk (31 § Väglagen).
- Vägrätten **upphör när vägen dras in** (32 § Väglagen).



Mark under byggtiden



2 typer av vägar i detta projekt

Allmän statlig väg - E4
Väghållare: Staten (Trafikverket)

Väglagen

Enskild väg
*Väghållare: Enskild markägare,
samfällighetsföreningar, GA:n*

Anläggningslagen



2 typer av vägar i detta projekt

Allmän statlig väg - E4
Väghållare: Staten (Trafikverket)

Väglagen
Vägplan

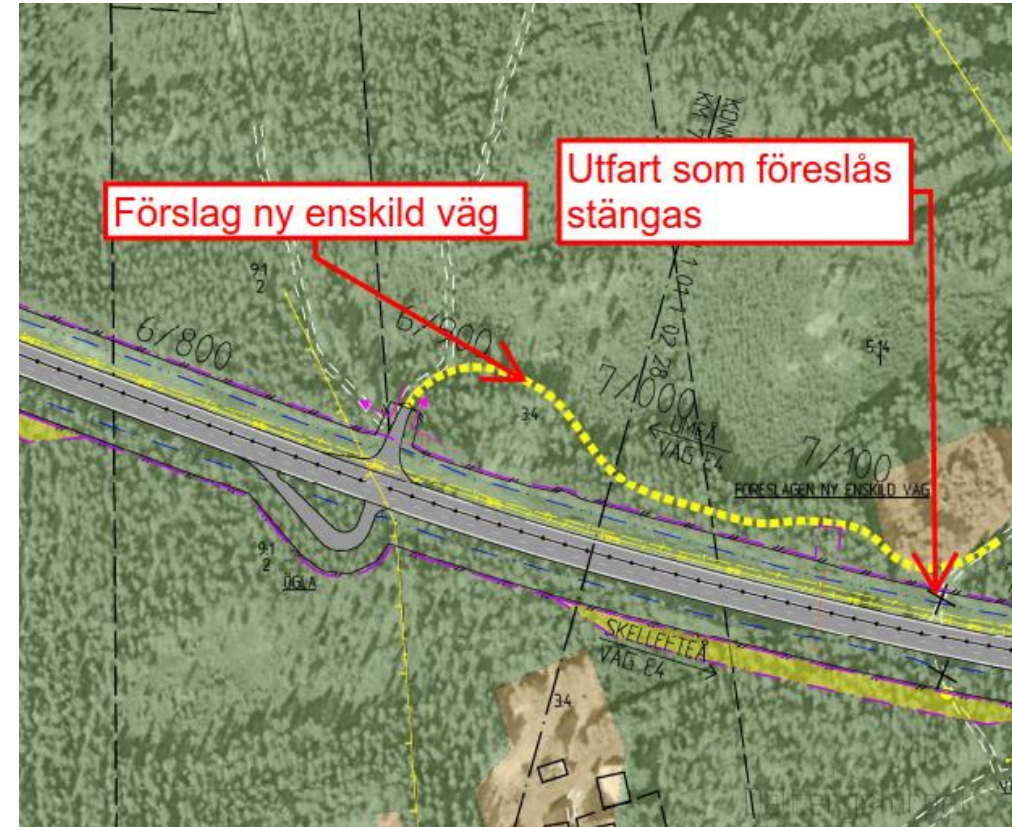


Enskild väg
*Väghållare: Enskild markägare,
samfällighetsföreningar, GA:n*

Anläggningslagen
Lantmäteriförordning

Enskilda vägar

- Enskilda vägar fastställs inte i vägplanen.
- Enskilda vägar är endast ett förslag till lösning.
- Lantmäteriförrättning
 - Fastställa läget på enskilda vägar
 - Bilda förening för förvaltning av vägar.
- Enskilda vägar byggs och bekostas av Trafikverket.
- Anslutningar till allmän väg spärras genom särskilt beslut.



Ersättning

Vem kan få ersättning?

- Fastighetsägare, servitutshavare, nyttjanderättshavare, t.ex. jordbruksarrendatorer.

Vad ersätts?

- Marknadsvärdesminskningen + 25 %
- Annan skada
- Uppräkning med index och ränta.

Inlösen av fastighet

- Stort intrång på fastigheten → inlösen
- Tidig inlösen i undantagsfall.



Tillgängligt material

Samrådsmaterialet samt information om *planläggningsprocessen* för projektet Gumboda – Grimsmark finns tillgängligt under perioden **2020-03-10 – 2020-03-27** på Trafikverkets webbplats

www.trafikverket.se/gumboda-grimsmark



Kontaktuppgifter

Projektledare

Gunilla Björklund

e-post: gunilla.bjorklund@trafikverket.se

tel: 010 - 123 84 09

Markförhandlare

Camilla Stellén

e-post: camilla.stellen@trafikverket.se

tel: 010 - 123 74 38



Tack för oss!

Allmänna frågor?

Vi finns tillgängliga för frågor fram till 20:30

