



BANVERKET

Utgivare

CT

Handläggare

TMS - Jan-Erik Meyer, 965-5781

Sändlista

CU, CBD, GDA/GDS, Biblioteket HK

Föreskrift
BVF 521.10

Besluts-/Utgivningsdatum

1996-05-30

Giltighetstid

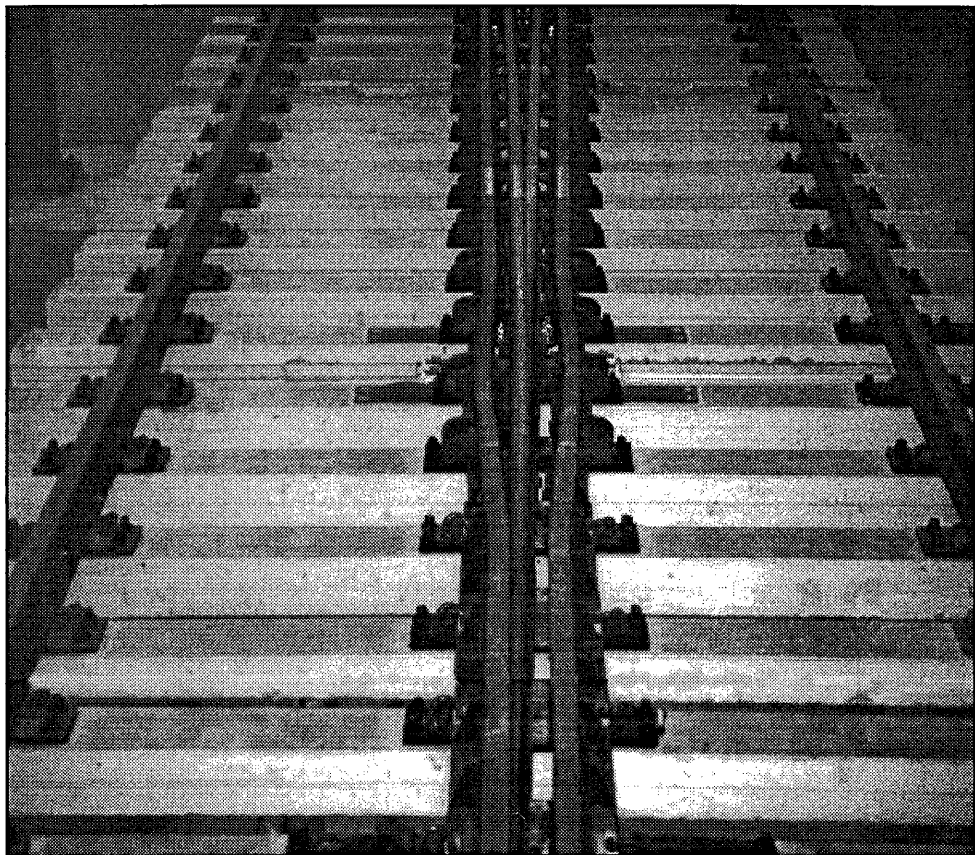
Tills vidare

Sidor

5

Föreskrift rörande
Banverkets omlägningsanordningar

Lokalmanövrering av spårväxlar



INNEHÅLLSFÖRTECKNING

1 ALLMÄNT	1
2 SKYLTNING FÖR KORSNING MED RÖRLIG SPETS ...	3
3 KONTROLLPUNKTER	3
4 MANÖVRERING MED LOKALSTÄLLARE	4
5 MANÖVRERING MED HANDVEV	5
6 ÅTGÄRDER EFTER UPPKÖRNING AV VÄXEL	5

1 ALLMÄNT

Denna föreskrift gäller för personal som är behörig att manövrera spårväxlar, exempelvis enl § 70 i BVF 900.

Denna instruktion används för alla typer av spårväxlar med någon typ av drivanordning.

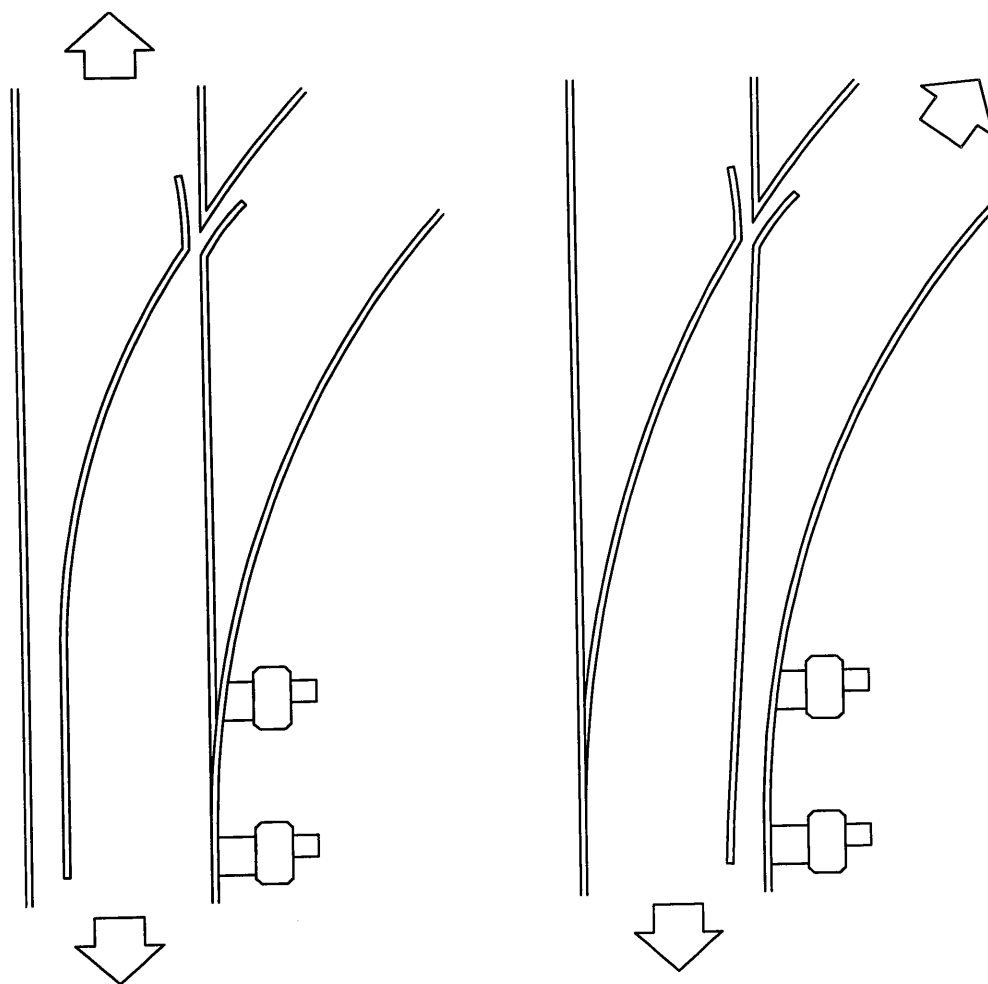
Är växeln låst med klove är lokalmanövrering ej tillåten.

Lokala växlar (exempelvis klot växel) behandlas ej i denna föreskrift. Dock gäller i princip samma regler för dessa växlar.

Växlar kan vara försedda med alltifrån ett driv i de minsta växlarna till sex driv i de största.

Växlarna kan vara försedda med fasta korsningar eller korsningar med rörlig spets som drivs med ett eller två driv.

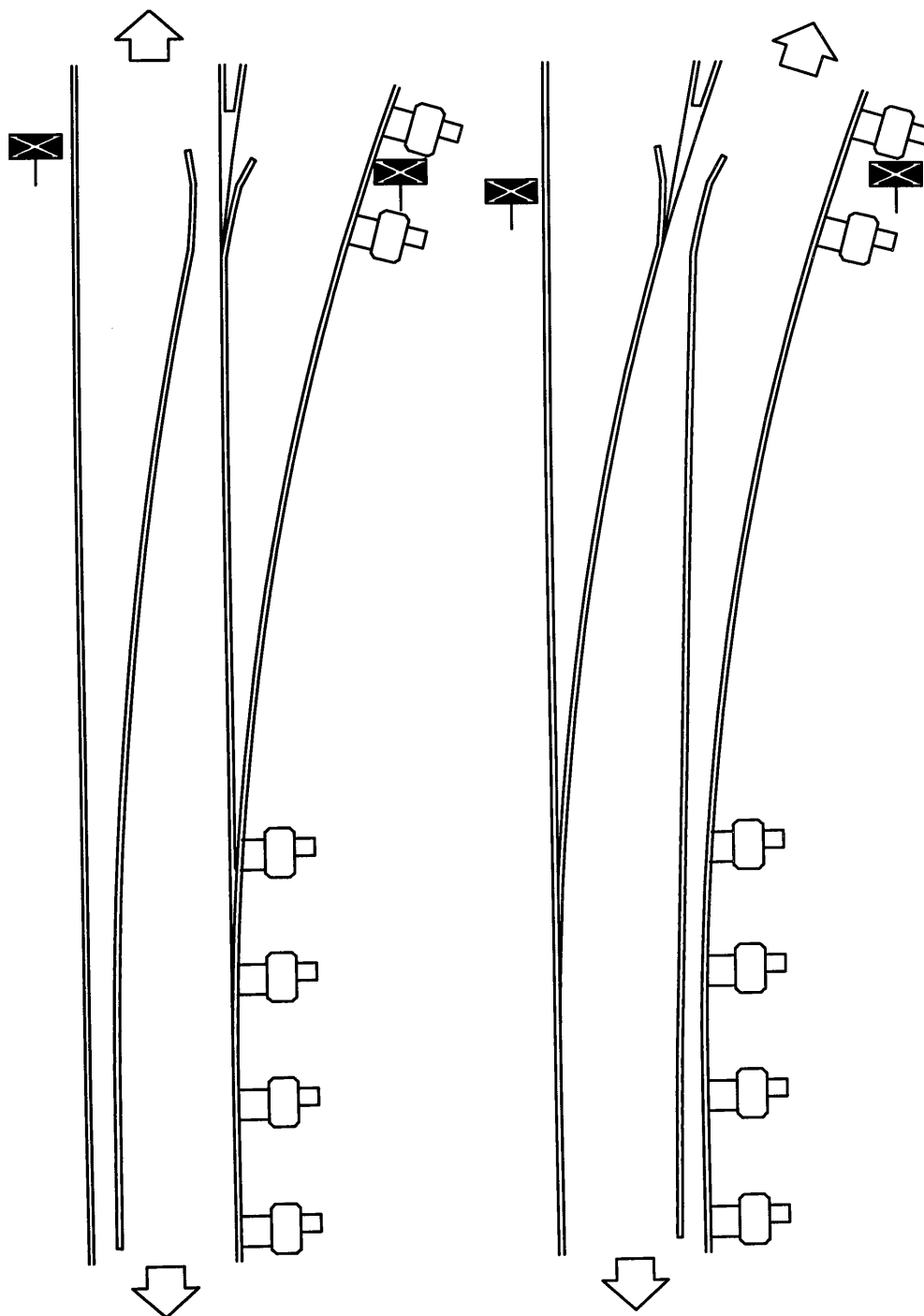
Vid fordonsrörelse genom växel med fast spets som är lokalfrigiven eller ur kontroll skall man redan innan man kör in i växeln kontrollera att tunganordningen ligger enligt figur 1.



BVF 521.10 *Figur 1. Principskiss visande växel med korsning med fast spets.*

Växlar kan vara försedda med en eller flera lokalställare.

Vid fordonrörelse genom växel som har korsning med rörlig spets och är lokalfrigiven eller ur kontroll, skall man redan innan man kör in i växeln kontrollera att korsningen med rörlig spets och tunganordningen ligger enligt figur 2.



Figur 2. Principskiss visande växel med *rörlig spets*.

2 SKYLTNING FÖR KORSNING MED RÖRLIG SPETS

Korsning med rörlig spets kommer under en övergångstid att markeras i spår med två dubbelsidiga tavlor. Denna markering kommer att tas bort när korsning med rörlig spets är en mer inarbetad standard.

För att öka uppmärksamheten kan lokalställare, driv och handvevskontakt märkas med en dekal.

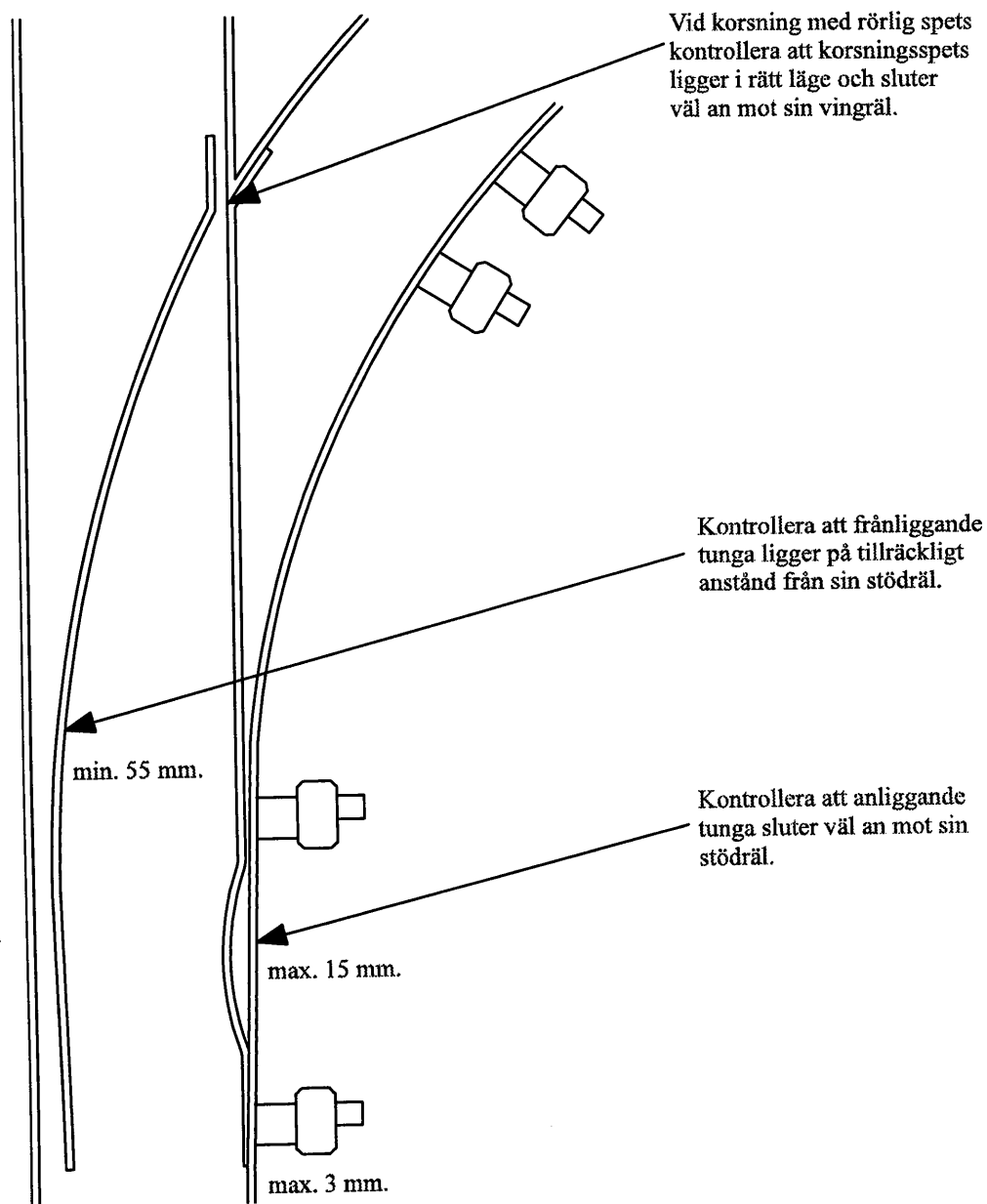


Figur 3. Tavla/ dekal.

Tavlorna monteras vid korsningen på båda sidor av spåret, väl synlig från båda håll, ej högre än 760 mm över rök och ej närmare spårmittpunkt än 1 650 mm (1 850 mm vid växling), enligt BVF 511.1 "Fritt utrymme utmed banan".

3 KONTROLLPUNKTER

Figur 4 på nästa sida visar viktiga punkter i växeln som skall kontrolleras innan passage vid "växel ur kontroll" eller efter lokalmanövrering. De angivna måtten kontrolleras med ögonmått.



Figur 4. Kontrollpunkter i en växel.

4 MANÖVRERING MED LOKALSTÄLLARE

Lokalställarlampan indikerar att lokalmanövrering är möjlig.

- * Kontrollera att främmande föremål ej finns mellan tunga och stödräl.
- * Kontrollera att främmande föremål ej finns mellan korsningsspets och vingräk.
- * Kontrollera att ej något fordon befinner sig i eller delvis i växel.

- * Tryck på önskad knapp för att växel skall inta önskat läge.
- * Kontrollera därefter att tungan sluter mot stödrälen och i förekommande fall att korsningsspetsen sluter mot vingrälen. Se figur 4.
- * Kontrollera att korsningsläge och tunganordningsläge är lagda för samma tågväg. Se figur 2.

5 MANÖVRERING MED HANDVEV

Växlar med ett driv vevas om till ändläge.

Växlar med fler driv än ett, vevas i omgångar till ändläge.

- * Veva om växeln. Kom ihåg att veva om korsning med rörlig spets i förekommande fall.
- * Kontrollera därefter att tungan sluter mot stödrälen och i förekommande fall att korsningsspetsen sluter mot vingrälen. Se figur 4.
- * Kontrollera att korsningsläge och tunganordningsläge är lagda för samma tågväg. Se figur 2.

6 ÅTGÄRDER EFTER UPPKÖRNING AV VÄXEL

Efter uppkörning skall säkerhetsbesiktning utföras enligt BVF 507.2, innan växeln får trafikeras.

Hantering av växeldriv och stänger, se BVH 521.112.