

PM Kulturarvsanalys

Riskreducerande åtgärder väg 751 Jakobs, Myckelby, Duvåker

Säter och Hedemora kommun, Dalarnas län

2021-11-23, rev 2022-03-25

Projektnummer: 165697,165698,165701



Trafikverket

Postadress: Röda vägen 1, 781 89 Borlänge

E-post: trafikverket@trafikverket.se

Telefon: 0770-921 921

Kontaktperson: Mikael Oscarson, projektledare

Författare: Fredrik Engman, Sara Jakobsson

Uppdragsledare: Therese Sandgren

Teknikansvarig: Linn Glad

Dokumenttitel: PM Kulturarvsanalys

Dokument ID: ON14KULT

Dokumentdatum: 2021-11-23, rev 2022-03-25

Ärendenummer: TRV 2019/122456, TRV 2019/122467, TRV 2019/122474

Innehåll

1. Sammanfattning.....	5
2. Inledning.....	6
2.1. Översiktlig beskrivning av projektet.....	6
2.2. Ändamål och projektmål.....	6
2.3. Syfte, metod och förutsättningar.....	7
3. Områdesbeskrivning och historisk sammanfattning.....	8
3.1. Jakobs.....	9
3.2. Myckelby.....	13
3.3. Duvåker.....	15
4. Gällande föreskrifter och förutsättningar.....	19
4.1. Riksintresse för kulturmiljövården (MB 3 kap 6§).....	19
4.2. Kommunala intresseområden för kulturmiljö.....	20
4.2.1. Jakobs - Sätters kommun.....	20
4.2.2. Myckelby, Duvåker – Hedemora kommun.....	20
4.3. Kulturhistoriskt intressanta vägar.....	20
4.4. Forn- och kulturlämningar (KML 2 kap).....	23
4.4.1. Jakobs.....	24
4.4.2. Myckelby.....	25
4.4.3. Duvåker.....	25
4.5. Detaljplaner och områdesbestämningar (PBL).....	25
4.6. Byggnadsminnen (KML 3 kap).....	25
4.7. Kyrkliga kulturminnen (KML 4 kap).....	25
5. Effekter, konsekvensbedömningar och känslighet för förändring.....	26
5.1. Bedömningsgrunder.....	26
5.2. Riksintresse för kulturmiljövården.....	27
5.3. Konsekvensbedömning.....	28
5.3.1. Riksintresse för kulturmiljövården.....	28
5.3.2. Bebyggelse.....	30
5.3.3. Forn- och kulturlämningar.....	31
5.4. Sammantagen bedömning.....	31
5.4.1. Kumulativa effekter.....	33
5.5. Åtgärder för att bibehålla eller stärka kulturmiljöer/-värden.....	33
6. Bedömning av fortsatta insatser.....	33
6.1. Arkeologisk process och tillstånd enligt KML.....	33

6.2.	Utredning befintlig vägsträcka	34
7.	Källor.....	35
7.1.	Tryckta källor	35
7.2.	Elektroniska källor	36
7.3.	Kartmaterial.....	36

1. Sammanfattning.

En ny väg innebär ett förändrat rörelsemönster som skiljer sig från det historiska rörelsemönstret i området vilket förändrar upplevelsen av kulturmiljön inom de berörda områdena. Kulturmiljövårderna är delvis likartade och sammanfaller i viss mån mellan de olika vägplanerna varför denna PM redovisar alla tre vägplaner samlat.

Bebyggelsen inom de aktuella områdena är idag huvudsakligen orienterad bort från vägen, endast gården Jakobs (Orrsta 5:2) och möjligtvis Göran-Mats (Orrsta 1:3), är tydligt vänd mot vägen. Därmed bedöms en ny sträckning norr om befintlig bebyggelse inte bli ett negativt inslag. I exempelvis Duvåker finns möjlighet att återknyta till en äldre vägstruktur och därmed förstärka lokala kulturvården.

Med ny vägsträckning tar man odlingsmark med historisk kontinuitet i anspråk och denna löper risk att fragmenteras. Vid Jakobs sammanfaller ny sträckning delvis med äldre grusväg och följer landskapets formation och skogsparti mot öst. Vid Myckelby är ny väg förlagd i nära anslutning till befintlig bebyggelse vilket anses positivt ur kulturmiljösynpunkt då landskapet löper mindre risk att fragmenteras. Duvåker är det område där vägen är förlagd i ett visuellt exponerat läge och i högre grad delar upp den öppna odlingsmarken vilket kan medverka till en barriärverkan.

Enstaka fornlämningar har bedömts kunna påverkas av aktuella vägplaner. Fornlämningarna är inte synliga idag och saknar således visuella samband med andra kulturmiljövården. Om de berörs kommer ansökan om intrång i fornlämning att krävas.

Vägplanerna inom Myckelby och Duvåker berör riksintresse för kulturmiljövården. Sett till riksintressets uttryckta kärnvården bedöms dessa inte beröras av projektet. Utifrån riksintresset som helhet och kommunala kulturvården bedöms förslaget inte påverka områdets kulturvården i någon större utsträckning då bebyggelsens huvudstruktur samt merparten av vägsträckningen inom riksintresset förblir opåverkad. Den historiska kopplingen till Dalälven i stort är bevarad med undantag av lokal förändring. De nya vägsträckningarna bedöms fortsatt även kunna ha kontakt med älven då den fortsatt går i älvdalslandskapet. Om dagens väg kan bibehållas som exempelvis vandringsled bedöms den historiska läsbarheten kunna bestå.

Aktuella vägplaner bedöms som helhet ge små till måttliga negativa konsekvenser på kulturmiljön.

2. Inledning

2.1. Översiktlig beskrivning av projektet

Som en del av ett riksomfattande riskprojekt har Trafikverket utfört geoteknisk stabilitetsutredning av befintliga geotekniska förhållanden utmed utvalda sträckor av Väg 751 genom Jakobs, Myckelby och Duvåker. Utredningens syfte har varit utvärdering av nuvarande stabilitets- och erosionsförhållanden samt framtagande av stabilitetsförbättrande åtgärder där det bedömts nödvändigt. Åtgärdsförslag som har utretts är flytt av väg, stödfyllning, stålspont samt jordspikning + betongmadrasser. Alternativet som Trafikverket har valt är det som bedöms som långsiktigt mest hållbart vilket är att flytta vägen. Fördelarna med alternativet att flytta vägen är att det har en mycket lägre kostnad jämfört med övriga alternativ. Alternativet är tekniskt enkelt, lätt att kalkylera och innebär få risker i byggskedet. En ny väg gör det möjligt att få högre standard än den nuvarande som har problem med krypande slänter lutande räckan och bitvis dålig bärighet. En annan vägsträcka längre från bebyggelse ger bättre kurvradier och vägen kan breddas vilket ökar trafiksäkerheten och ger en bättre linjeföring.

Vid arbete med alternativ har även flera olika väglinjeförslag studerats i Jakobs och Duvåker. De olika alternativen redovisas i *PM Vägval. Riskreducerande åtgärder väg 751 – Jakobs, Myckelby och Duvåker*.

I samband med kraftigt regn, under vecka 34 år 2021 rasade delar av vägen vid Duvåker vilket krävde en avstängning och omledning av trafiken. En avstängning av vägen med omledning gör att trafikanter helt tappar kontakten med älven och det historiska rörelsemönstret.

2.2. Ändamål och projektmål

Vägplanens ändamål är att säkerställa vägens framtida funktion. Syftet med vägplanen är att vidta riskreducerande åtgärd så att framkomlighet och säkerhet säkerställs.

Projektmålen är att:

- vägen ges en ny sträckning som baseras på kostnads- och omgivningspåverkan och av anpassning till landskapet
- ta god hänsyn till miljö- och kulturmiljö
- att inga personskador ska förekomma under projekttiden
- att en god dialog förs med berörda fastighetsägare och arrendatorer.

Utifrån den inledande landskapsanalysen, projekt- och effektmål har generella gestaltungsavsikter formulerats. De generella gestaltungsavsikterna är:

- Vägen ska utformas och dimensioneras så att den smälter in i landskapet och får så liten påverkan på landskapsbilden som möjligt. Exempelvis genom att den nya vägen ska hålla en låg profil.
- De höga natur- och kulturvärdena längs vägsträckan ska tas tillvara och lyftas fram så att landskapets läsbarhet och historiska koppling bevaras.
- Vägens dragning ska anpassas med hänsyn till jordbruket genom att minimera intrång och fragmentering i odlingslandskap och fortsatt möjlighet att bruka jordbruks- eller betesmark.
- Slänter ska etableras och anpassas med vegetation likt omgivande mark. Öppna krossytor får inte förekomma.

- Täckning med avbaningsmassor används för att skapa en naturlig återetablering, dock får invasiva arter ej spridas.
- Drift- och underhållsbehovet av den nya vägdragningen ska hållas på en minimal nivå.
- Åtgärder för ny väg får inte påverka släntstabiliteten efter Dalälven negativt.

2.3. Syfte, metod och förutsättningar

Föreliggande PM avser att behandla kulturmiljön i och i anslutning till aktuella vägplaner. Kulturarvsanalysen fungerar som ett stödande dokument till de miljökonsekvensbeskrivningar som tas fram inom respektive vägplan.

Analysen utgår från relevanta kartunderlag, litteratur, nationella och regionala register och tidigare genomförda utredningar och undersökningar. I samband med analyser har även ett fältbesök genomförts.

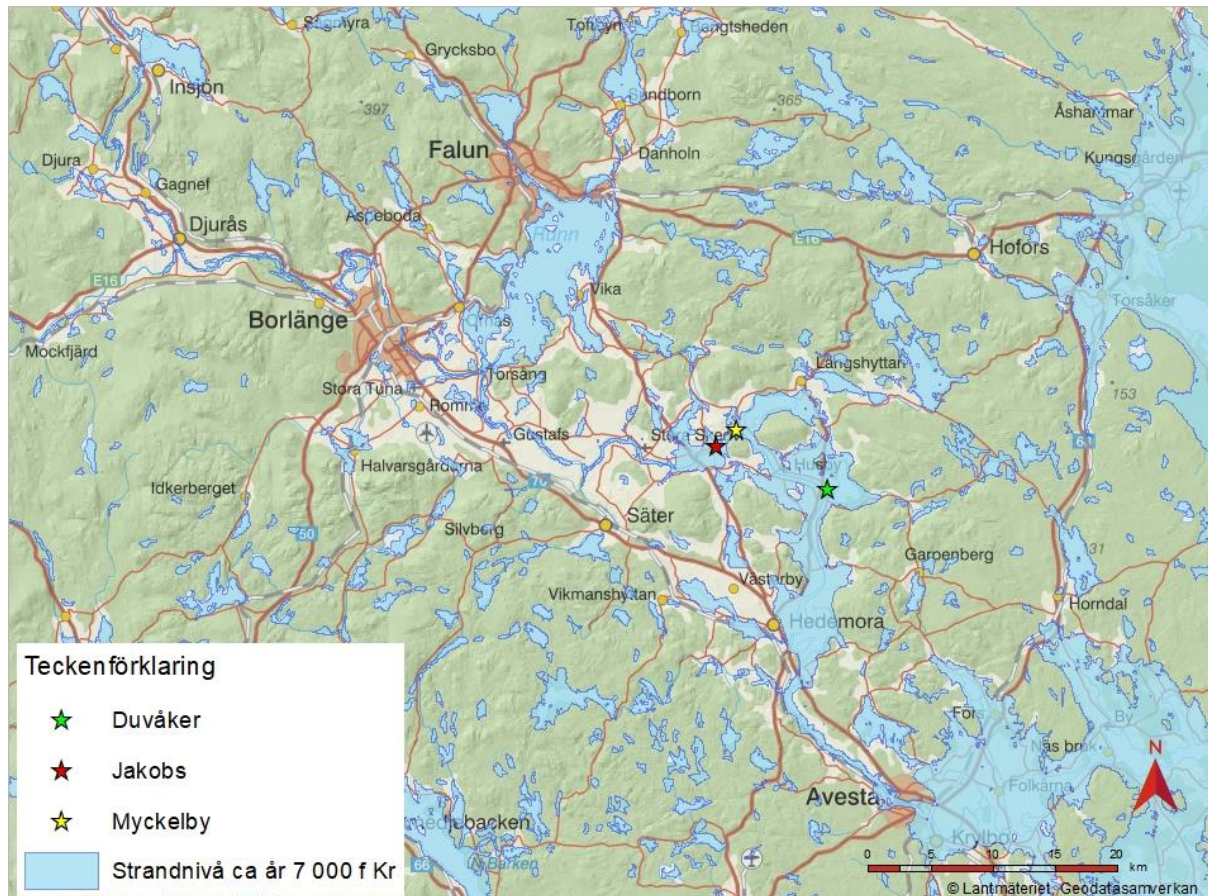
Frågeställningar som behandlas i kulturarvsanalysen är:

- Analys av den förhistoriska landskapsutvecklingen fram till medeltid – Fornlämningar och områden med potential för fornlämningar redovisade i relation till det förhistoriska landskapets utveckling, t ex landhöjning. Underlag har varit SGU´s landhöjningskartor, Kulturmiljöregistret och arkeologiska utredningar som gjorts i området. Målet med analysen av fornlämningar har även varit att identifiera fornlämning av sådan dignitet att länsstyrelsen ej kommer ge tillstånd till ingrepp enligt 2:a kapitlet i kulturmiljölagen (KML). Även särskilt känsliga och/eller kostnadsdrivande fornlämningsmiljöer har identifierats. En bedömning av arkeologiska insatser och vilka tillstånd som kommer att krävas enligt KML redovisas.
- Analys av den historiska landskapsutvecklingen från medeltid till nutid– Redovisning och analys av områdets utveckling under historisk tid med fokus på att identifiera kvarvarande strukturer, samband, funktioner och enskilda objekt som är av betydelse för den kulturhistoriska förståelsen/läsbarheten. Markanvändning, bebyggelse, kommunikation, och industriella näringar har ingått i analysen.
- Känslighetsanalys har genomförts för att identifiera komplexa/värdefulla kulturhistoriska områden och visuella samband utifrån deras sårbarhet och tålighet för förändringar.
- Redovisning av effekter och konsekvenser för de kulturmiljöer eller objekt/företeelser och visuella samband som direkt eller indirekt berörs av exploateringen.
- Identifiera lämpliga åtgärder för att bibehålla och/eller stärka kulturmiljöer, visuella samband eller objekt/företeelser som är särskilt väsentliga för områdets kulturhistoriska karaktär.
- Identifiera skyddsåtgärder eller andra lämpliga åtgärder för att minimera intrånget.

Kulturarvsanalysen har utförts som en GIS-analys som kompletterats med ett fältbesök och redovisas i denna PM.

3. Områdesbeskrivning och historisk sammanfattning

De tre vägplanerna är belägna utmed Dalälven och landskapet präglas av en flack odlingsbygd tillhörande södra Dalarnas slättbygd. Landskapet är ett resultat av att bottensediment avsatts i Dalälvsfjorden som en gång i tiden trängde djupt in i landet, upp mot dagens Stora Tuna. De bördiga isälvsedimenten har skapat goda förutsättningar för odling och uppodlingsgraden är hög längs Dalälven i anslutning till aktuella vägplaner. Höjden över havet varierar från omkring 90 till 95 meter över havet. Älvdalgångens jordbruksbygd omges av skogsklädda höjder, där Kavelberget, beläget norr om Jakobs och Myckelby, är cirka 165 meter över havet, Kyrkberget öster om Myckelby är 235 meter över havet och Flinsberget söder om Duvåker når höjder på cirka 210 meter över havet.



Figur 1. Strandlinje ca 7 000 f. Kr.

Flera fynd av stenålderskaraktär har hittats i området längs Dalälven vilka tyder på att boplatser kan finnas längs Dalälvens stränder. Befolkningen livnärde sig på jakt och fiske. Detta var troligen även fallet under bronsålder även om jordbruk och boskapsskötsel kom att bli allt viktigare. Från järnålder och tidig medeltid påbörjas järnhanteringen i området genom att järn utvinns av vilket spåren kan ses i form av blästbrukslämningar. Under yngre järnålder och medeltid blir byarna alltmer permanenta längs Dalälvens stränder.

Dagens odlingslandskap präglas av stora rationellt brukade åkermarker vilket är ett resultat av skiftena och jordbrukets mekanisering från mitten av 1800-talet och framåt. Innan skiftena var odlingsmarken mer mosaikartad med ängs- och betesmarker insprängda mellan åkrarna, framförallt i de lägre liggande sankare partierna.

På Kavelberget nordväst om den planerade vägsträckningen ska även sockensamer ha bott vilket namnet Täppan och Lappkyrkan antyder (L1998:7302, L1998:7301). Sockensamerna arbetade åt bönderna med uppgifter som skinnberedning, häst- och hundslakt, uppgifter som vanligen uppfattades som tabubelagda. Sockensamerna var även hantverkare och bedrev rotslöjd och annan slöjdverksamhet. Mellan åren 1750–1872 har cirka 75 personer med beteckningen sockenlapp, lappfamilj eller samefamilj varit kyrkskrivna i Orrsta. Den sista kände samens i Orrsta, Adolf Westman, levde mellan åren 1810-1860.

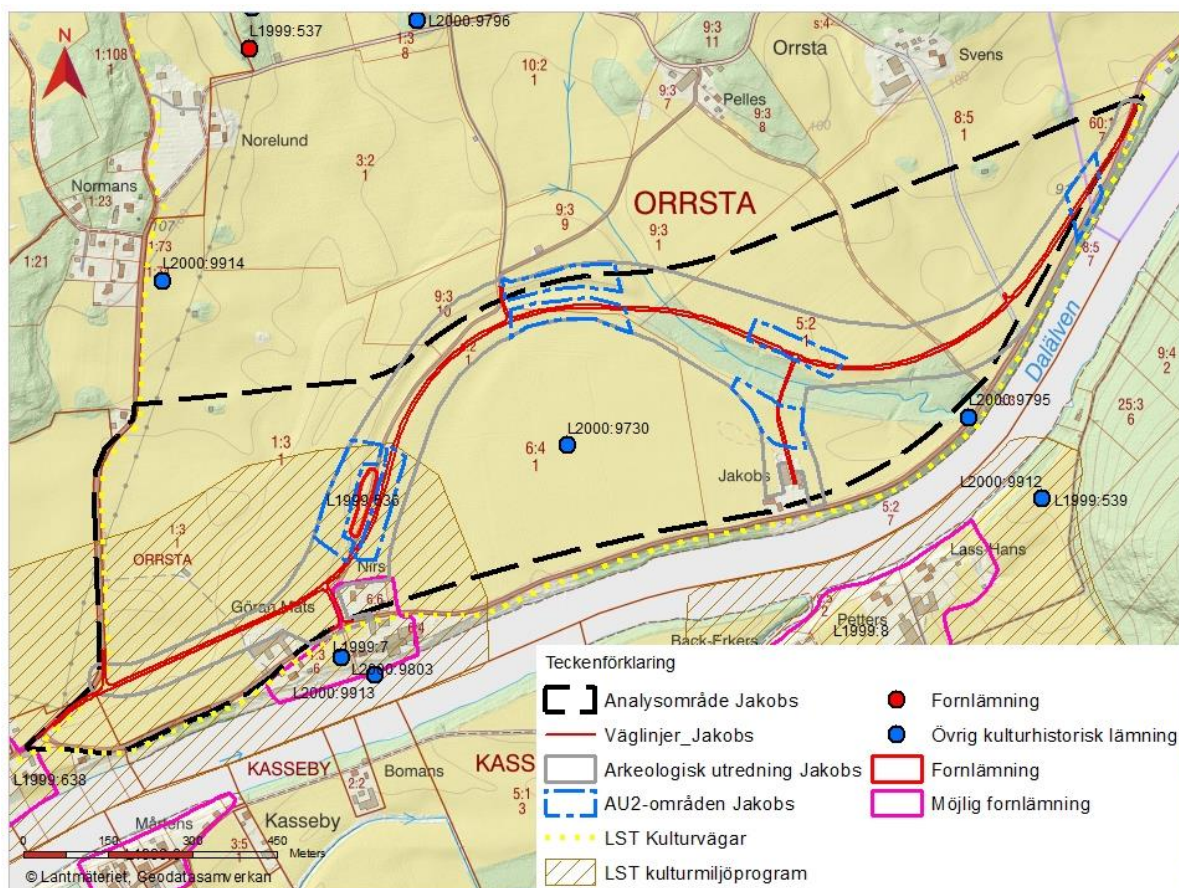
Dalälven har troligen utgjort den primära kommunikationsleden för tyngre transporter. Bland annat har flottning av timmer skett på älven, troligen från medeltid då virket behövdes vid gruvor och hyttor. Dalälven var ett av landets mest utvecklade flottningssystem. Flottningen avslutades år 1970. På älven har även ångbåtstrafik förekommit varav en linje gick mellan Dala-Husby. Under åren 1905-06 trafikerade ångbåten Örnen sträckan, främst avsedd för tegeltransporter från tegelbruket i Myckelby.

Lättare transporter genomfördes på land och har troligen följt älven under långa tider. Väg 751 är en av Dalarnas äldsta vägsträckningar i en del av landskapet som spelat en mycket viktig administrativ roll redan under tidig medeltid där Husby utgjorde förvaltningens säte för södra Dalarna. Husby socken är en av Dalarnas äldsta bondebygder vilket stöds av att vägsträckningen finns med på de tidigaste kartorna över området från 1600- samt 1700-talet.

Dagens vägsträckning har således en lång kontinuitet och väg 751 följer till största del älven och delar inom Duvåker och Myckelby ingår i natur- och kulturleden Husbyringen. Husbyringen är en cirka 6 mil lång slinga utmed vägar och stigar mellan ett 30-tal sevärdheter med anknytning till Dalarnas gruv- och brukshistoria. Vägens sträckning och följsamhet med topografin med tydlig kontakt med omgivande landskap gör att upplevelsevärdet är stort. Vägen har bitvis förändrat sträckning under århundraden till följd av förändrat nyttjande och eventuell tidigare erosion från älven.

3.1. Jakobs

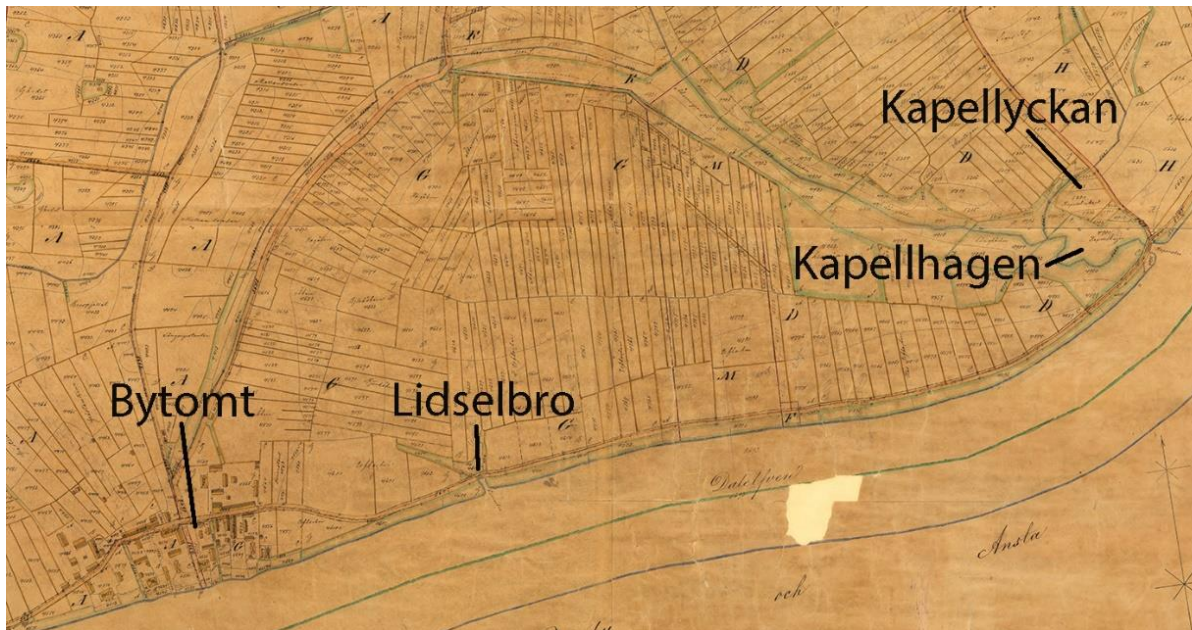
Analysområdets västligaste del tangerar bytomten till Nedernora (L1999:638) som omnämns första gången år 1413. Öster om Nedernora ligger Orrsta vars äldsta belägg är från år 1378 och är därmed en av Stora Skedvis äldsta byar. En hytta i Orrsta omtalas i Dalarnas dombok år 1594. Bytomterna och analysområdets västra del är medtaget i det regionala kulturmiljöprogrammet. Orrstads äldre bytomt, som delvis är bebyggd, är registrerad i kulturmiljöregistret (L1999:7). Byn Orrsta bestod av sex gårdar på 1600-talet men hade tolv gårdar när storskiftet genomfördes i början av 1800-talet. Vid början av 1800-talet var åkermarken mer uppdelad och insprängt mellan åkrarna fanns ängsmark. Dagens stora rationellt brukade åkrar är ett resultat av rationaliseringar inom jordbruket under 1900-talet. Spår efter äldre tiders markanvändning finns i form av ängslador varav en ligger inom analysområdets östra del.



Figur 2. Kända kulturmiljövärden inom vägplaneområde för Jakobs. Arbete med att justera vägsträckningen något åt väster invid fornlämning L1999:536 pågår så att väglinjen följer befintlig väg.

Väg 751 gick utmed älvstranden och väglinjer har således lång historisk kontinuitet. Inom analysområdet fanns två broar varav platsen för den ena, Lidselbro låg cirka 240 m öster om bytomten, se figur 3. Vägen norrut från bytomten och vägen upp mot gården Pelles (Orrsta 9:3) fanns med på storskifteskartan medan vägen upp mot gården Svens (Orrsta 8:5) är nyare. Utefter vägen norrut från bytomten låg byns humleodlingar.

Invid bäcken i analysområdets centrala del finns en minnessten som omtalar ett kapell (L2000:9795). Det är oklart om det är en skräna men bron benämns som Kapellbron på laga skifteskartan från år 1869. Öster om bäcken finns en hage som benämns som Kapellhagen och den något högre liggande marken benämns som Kapellyckan. Om ett kapell funnits på platsen bör det ha legat i området för Kapellyckan.



Figur 3. Utdrag ur laga skifteskarta upprättad år 1869.

Vid gränsen mot Myckelby fanns en bebyggelseenhet som år 1810 benämndes Forsnäs men som på laga skifteskartan år 1869 benämns Sved. Bebyggelsen fanns kvar år 1898 men hade försvunnit år 1964. Rester efter bebyggelsen i form av grundstenar och kulturlager kan finnas på platsen. I slutet av 1800-talet flyttas även gården Jakobs ut från bytomten.

Sju registrerade forn- och kulturlämningar finns inom analysområdet för Jakobs, se tabell 1.

Närheten till älven gör att analysområdet kan hysa fler fornlämningar under mark, varför en arkeologisk utredning påbörjats för att klarlägga fornlämningssituationen. En inventering (steg 1) har genomförts inom området utan att några nya lämningar kunde påträffas. Däremot bedömdes sju områden kunna hysa fornlämning under mark vilket kräver en fortsatt arkeologisk utredning (steg 2) som kommer att planeras in efter skörden.

Idag utgörs bebyggelsen inom analysområdet av glest placerade gårdar belägna i direkt närhet till vägen. Bostadshuset flankeras av en eller två flyglar, ekonomibyggnader i olika storlek är belägna i nära anslutning. Byggnaderna är företrädesvis rödmålade med träpanel eller synlig timmerkonstruktion och har i många fall förändrats eller tillkommit under 1900-talet. Gårdarna Görän-Mats (Orrsta 1:3) och Jakobs (Orrsta 5:2) vänder sig tydligt mot vägen medan Nirs (Orrsta 6:6) uppvisar en mer asymmetrisk struktur där bostadshuset har en indragen placering omgiven av stora gräsytor. Längs norra sidan av vägen finns rester av en äldre trädrad med lindträd. Laga skifte genomfördes för Orrsta på 1860-talet och fram till dess hade alla gårdar legat samlade vid älven. Skiftet medförde att samtliga gårdar flyttades norrut undantaget Görän-Mats och Nirs som ligger kvar i sina ursprungliga lägen. Vid älven väster om Görän-Mats finns en gammal sädestork bevarad i ålderdomlig knuttimrad konstruktion. Gården Görän-Mats är uppkallad efter Görän Mattsson, 1689-1750, Nirs efter Erik Nilsson, cirka 1586-1665 samt Jakobs efter Jacob Knutsson, cirka 1619-1676.



Figur 4. Gården Jakobs är tydligt orienterad mot befintlig väg.



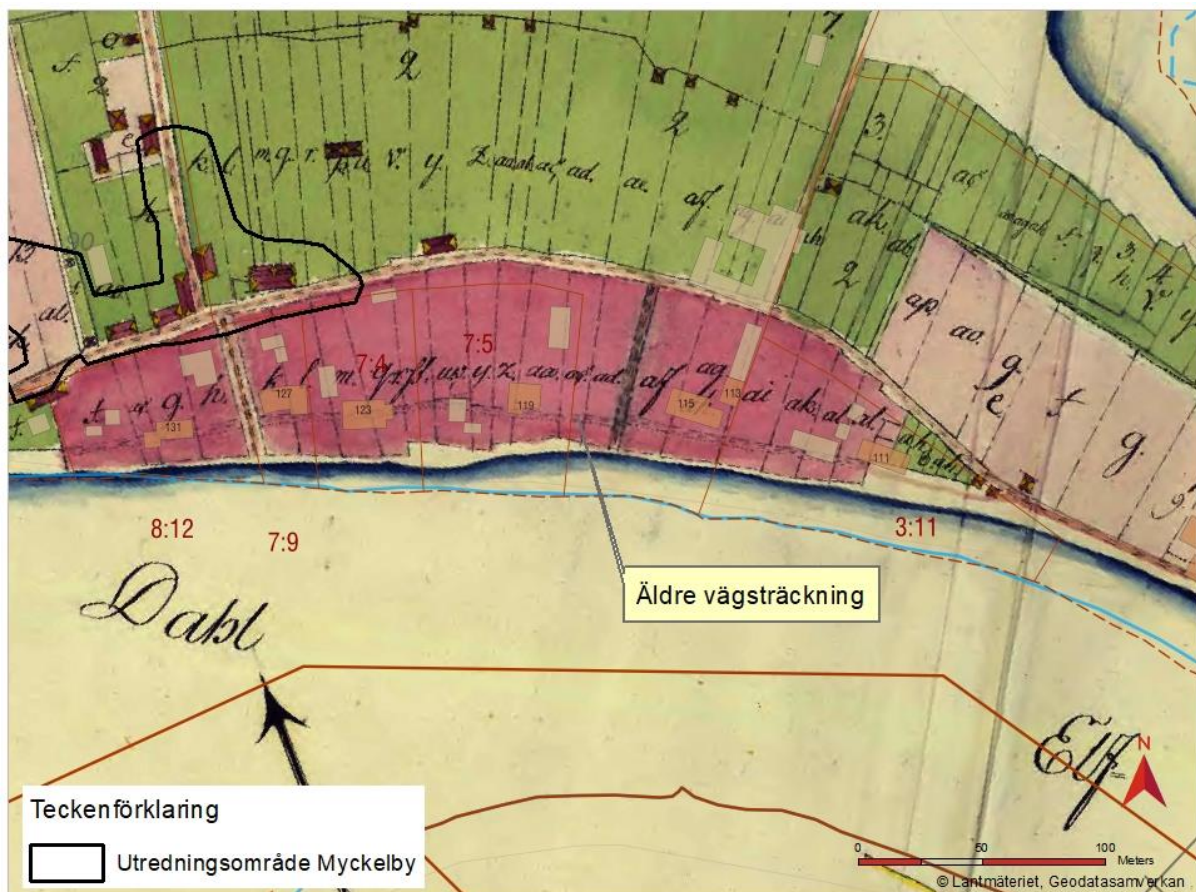
Figur 5. Vy mot söder och gården Nirs. Ny vägsträckning sammanfaller delvis med den befintliga grusvägen.

3.2. Myckelby

Myckelby (den stora byn) omnämns redan år 1364 och år 1808 bestod byn av 26 gårdar som låg tätt invid bygatan. Samma år inträffar en stor brand och 23 av de 26 gårdarna brann ner. Endast sex av gårdarna blev kvar på sina ursprungliga platser efter branden. I samband med laga skifte år 1860 kom ytterligare gårdar att flytta ut från den gamla bytomten. Gården Långmora var den gård som flyttade längst och ligger cirka fyra kilometer från den gamla bykärnan. Invid den gamla bytomten ligger numera gårdarna som ett pärlband längs vägen, huvudsakligen norr om vägen.

Landskapet har förändrats i området genom att de tidigare ängsmarkerna till stor del dikats och odlats upp som åker under slutet av 1800-talet och 1900-talets början. Dagens vägsträckning har bitvis lång tidsmässig kontinuitet. Den finns med på en storskifteskarta över Myckelby upprättad år 1799.

Bytomten låg mellan vägen och älven även om enstaka bebyggelse fanns norr om vägen. I kartan kan dock en väg ses som går inne i bytomten. Utanför bytomten är vägen inte inritad utan övergår i områden som benämns älvbackar. Detta skulle kunna vara en äldre vägsträckning som övergetts som landsväg, möjligen på grund av erosion inom de partier som betecknades som älvbackar.



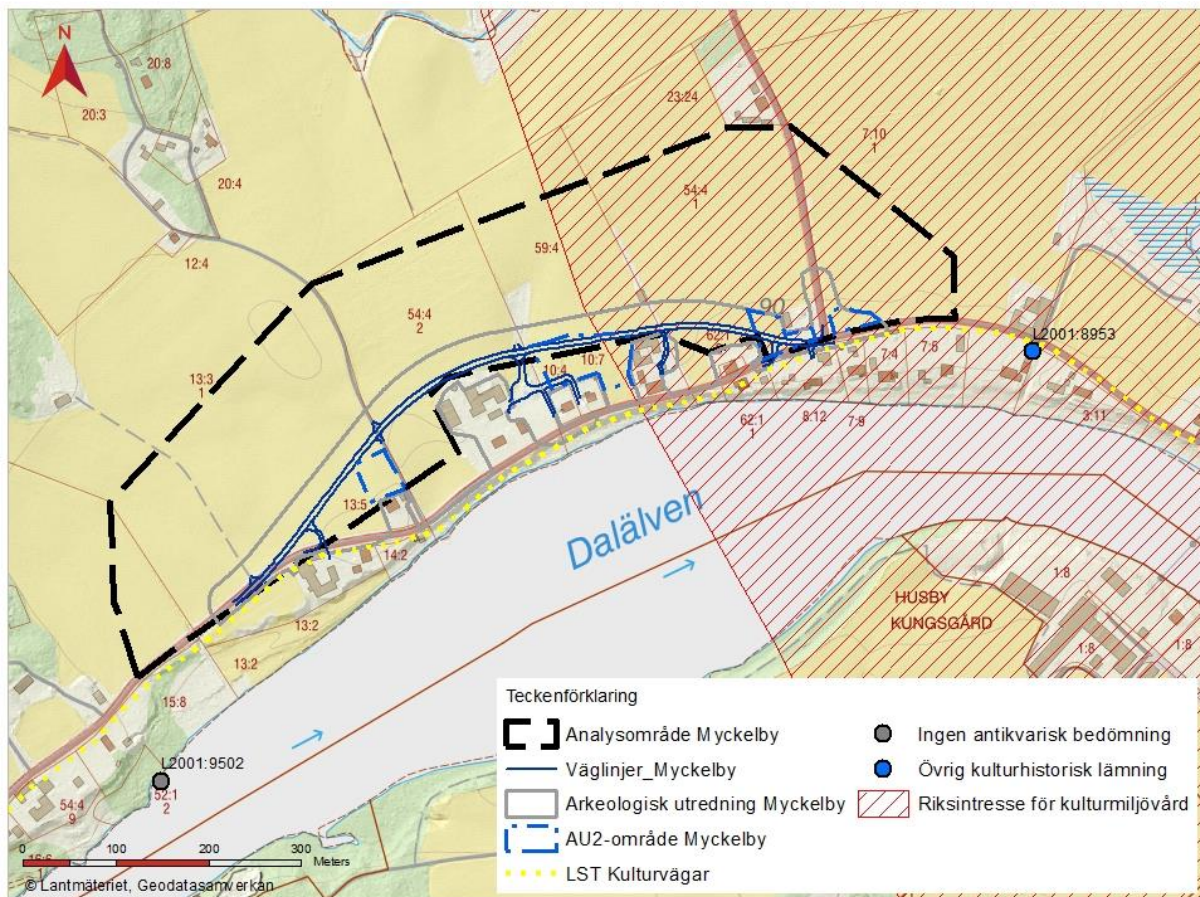
Figur 6. Äldre vägsträckning genom Myckelby, år 1799. Vägsträckningen norr om bytomten (rött område) sammanfaller med dagens väg. På kartan är även dagens bebyggelse medtagen för orienteringens skull.

Myckelby har i huvudsak varit en bondby men viss industriell verksamhet har funnits under 1900-talet. Mellan åren 1903-25 fanns ett mejeri i byn och mellan 1904-1918 fanns ett tegelbruk. En kort period under 1920-talet fanns även en snickerifabrik som sedan flyttade till Koberga och blev Husby snickerifabrik. Under 1920-talet tillverkades även halmfläktar i byn. Vid Långmora fanns även en smidesverkstad. Under åren 1927-64 fanns ett slakteri och charkuterifabrik. Andra hantverk har

funnits, skrädderi, skomakeri men mest känd är kanske spinnrockstillverkning under 1800-talet och några år in på 1900-talet. Då tillverkades den så kallade Husbyrocken.

Ångbåtstrafik, ångfartyget Dala-Husby bedrevs åren 1905-14 och åren 1905-06 trafikerade ångbåten Örnen sträckan, främst avsedd för tegeltransporter från tegelbruket i Myckelby. I byn har det funnits lanthandel varav den sista låg i Carlagården och lades ner år 1977.

På 1700-talet låg endast mindre åkergården i anslutning till vägen. Invid bytomten fanns stora arealer ängsmark, som i kartmaterialet benämns som grästomter. De brantare slänterna invid Dalälven betecknades som sagt som älvbackar och har inte medtagits som ängsmark utan bedömts som oproduktiv mark. I analysområdets direkta närhet finns en vägghållningssten och en fyndplats för hyttslagg registrerade. Fornlämningar i form av boplatser och blästbrukslämningar finns vid ån mellan sjön Amungen och Dalälven.



Figur 7. Kända kulturmiljövården inom vägplaneområde för Myckelby.

Bebyggelsen i närområdet består av agrar bebyggelse där de flesta ladugårdarna är tillkomna under det tidiga 1900-talet med ombyggnader och tillägg i form av exempelvis silo och maskinhall. Enstaka äldre timrade hus kan ha byggts redan under 1800-talet. Manskapshusen är timrade med panel samt enstaka reveterade fasader. I området har även yngre villor tillkommit under första halvan av 1900-talet utan tydlig koppling till omgivande jordbrukslandskap.

Byggnaderna är belägna i direkt närhet till vägen och uppvisar en variation i byggnadsskick där både rödmålad träpanel och ljus putsfasad finns representerad. Då jordbruket rationaliserats under 1900-talet avspeglas detta i storskaliga ekonomibyggnader och bostadshusen har i många fall genomgått flertalet om- och tillbyggnader. Byggnaderna är idag företrädesvis belägna norr om befintlig vägsträckning i direkt anslutning till odlingsmarkernas öppna landskap. Bebyggelsen, och här främst

bostadshusen, ramas in av uppvuxen grönska såsom äldre trädrad av lind samt lönn och fruktträd. Häckar och staket skärmar av fastigheterna från vägen. En stor variation av lövträd och buskage täcker sommartid stora delar av slänten mellan vägen och älven. Siktlinjerna mot norr är desto friare över det öppna flacka odlingslandskapet.



Figur 8. Entré till gård längs vägen. Äldre grönstruktur såsom uppvuxna träd och fruktträd omger bostadshusen.

3.3. Duvåker

Genom inköp av flera jordlotter bildade kyrkoherden i Husby, Jonas Columbus, ett större hemman under 1630-talet och gav det namnet Duvåker. Gårdsnamnet är bildat av det egna efternamnet då duva på latin heter columba. Under 1830-talet kom gården att falla under Klosters bruksägare men är nuförtiden friköpt. Landskapet har förändrats under 1900-talet genom att tidigare ängsmarker odlats upp till stora rationella åkrar. Inom ängsmarkerna fanns flera ängslador på gränsen mellan åker och ängsmark, cirka 250 meter sydöst om Duvåker, enligt storskifteskartan upprättad år 1800. I anslutning till detta område finns uppgift om en fäbod (L2001:9546). I storskifteskartan är området uppdelat mellan flera ägare, bland annat äger Smedby, Berga och Prästgården vretar och ängar inom detta område.

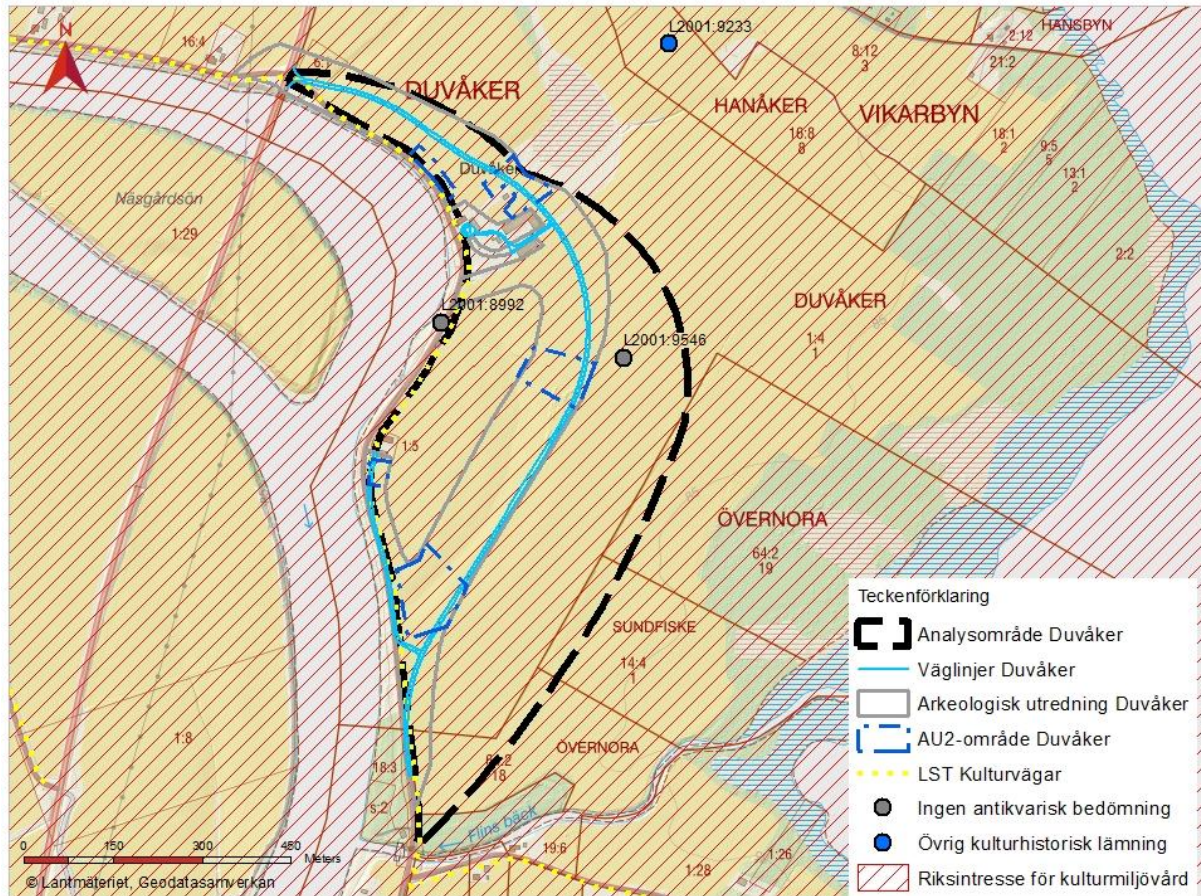


Figur 9. Duvåkers gård med mangårdsbyggnad och ett av flertalet uthus.



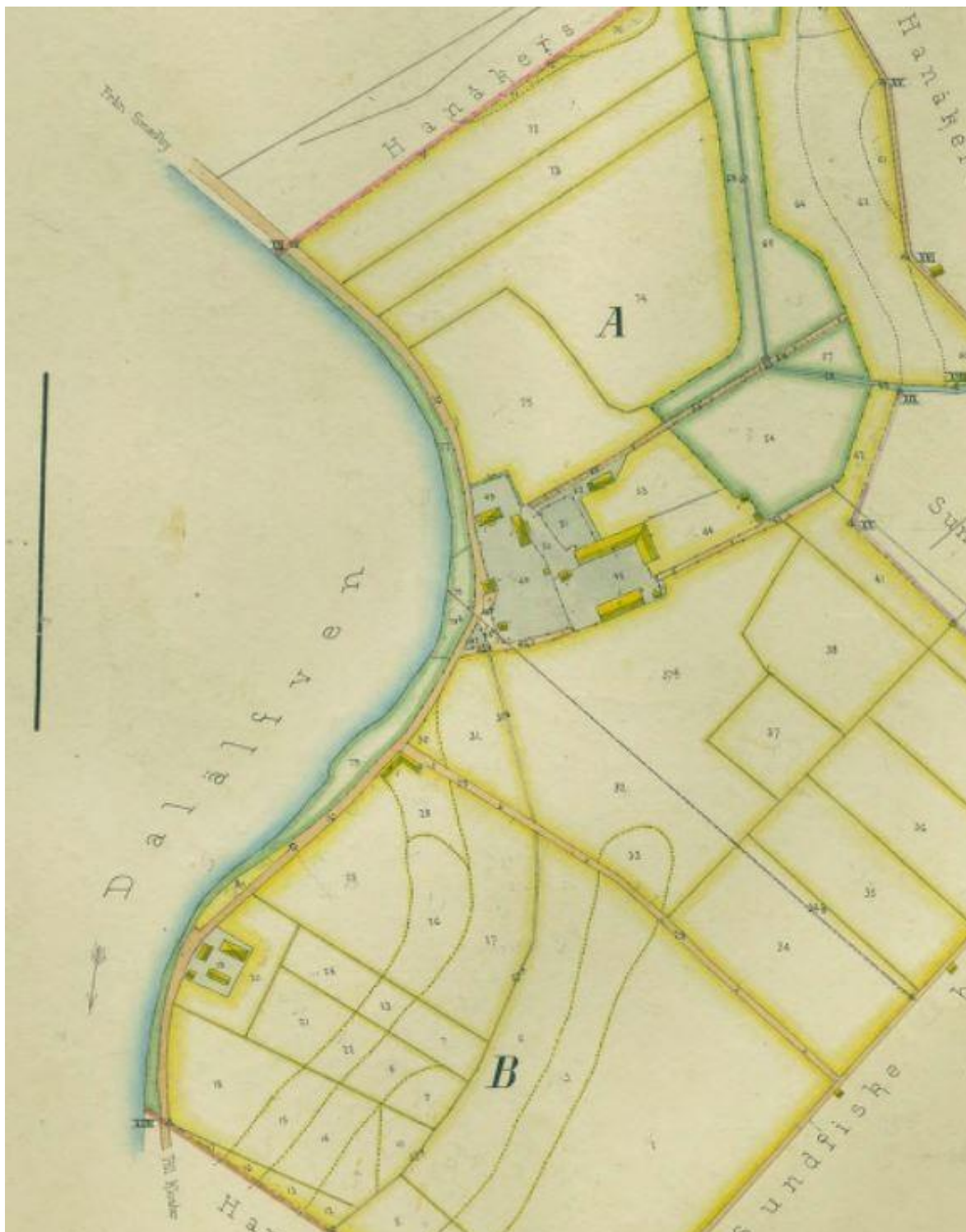
Figur 10. Gården Lindåker och befintlig väg.

I södra delen av analysområdet kommer vägen fram till en bro över Flins bäck. I bäcken finns idag en dammvall och marken invid denna är samfäld vilket kan tyda på att det tidigare varit platsen för en gemensamt ägd kvarn. I laga skifteskarta från år 1869 finns endast en bro på platsen. I anslutning till bron finns flera byggnader utmarkerade men ingen förefaller vara en kvarnbyggnad. På platsen är endast en av byggnaderna kvar.



Figur 11. Kända kulturmiljövärden inom vägplaneområde för Duvåker.

Bebyggelsen i området är från det sena 1800-talet och tidiga 1900-talet där ett av husen vid Duvåker är reveterat med året 1925 angivet på fasaden. Bebyggelsen vid Lindåker består av timrade hus och bedöms delvis kunna vara äldre.



Figur 12. Laga skifteskarta över Duvåker med Lindåker upprättad år 1914. Från gården Duvåker går två vägar åt öster.

4. Gällande föreskrifter och förutsättningar

4.1. Riksintresse för kulturmiljövården (MB 3 kap 6§)

Miljöbalkens hushållningsbestämmelser om riksintressen infördes parallellt med plan- och bygglagen 1987. Hushållningsbestämmelsernas övergripande syfte är att främja en hållbar utveckling genom att hushålla med långsiktiga och för landet väsentliga värden som inte kan tänkas bli tillräckligt beaktade utan stöd av en lag. Kulturhistoriskt värdefulla miljöer ingår bland dessa allmänna intressen. I hushållningsförordningen anges 12 sektorsmyndigheter som har ansvar att göra sin bedömning av vilka områden som är av riksintresse. Riksantikvarieämbetet beslutar och har den nationella uppsikten av kulturmiljövårdens riksintressen. Länsstyrelsen har tillsynsansvar.

Kulturmiljövårdens totalt ca 1650 riksintressen spänner över en lång tidsrymd, från forntida boplatssområden till efterkrigstidens förortsmiljöer och omfattar ett brett urval av miljöer som innefattar såväl landsbygd som stadslandskap. De riksintressanta kulturmiljöerna är miljöer där ett betydelsefullt historisk skeende eller företeelse särskilt väl går att utläsa eller uppleva i dagens landskap. Riksintresseområdena ska ge en bred, nyanserad och övergripande bild av samhällets historia och belysa ett brett spektrum av tidsperioder, utvecklingskedan och händelser som har varit av betydelse för samhällsutvecklingen.

Duvåker och delar av Myckelby ligger inom riksintresset Grådö-Hamre-Husby [W34]

Grådö - Hamre - Husby [W 34] (Husby och Hedemora sn)

Motivering:

Centralbygd vid Dalälven, som illustrerar förhistorisk och medeltida intressekoncentration vid betydelsefull älvövergång som belyser den tidiga kolonisationen av landskapet och den senare organisationen av bergshantering. (Fornlämningsmiljö, Borgmiljö).

Uttryck för riksintresset:

Centralmaktens intresse av området visas av det medeltida socken- och kungsgårdsnamnet Husby. Sockenkyrka med anor från 1100-talet. Husby och Näs kungsgårdar, den senare eftermedeltida. Hela området har gravfält och spår av lågteknisk järnframställning huvudsakligen från yngre järnålden, vid Berga i Husby finns även en s. k. storhö. I det för kommunikationerna till Mälardalen strategiskt viktiga Grådöområdet finns lämningar efter två medeltida befästa gårdar, minnen från unionstidens politiska förvecklingar samt hålvägar som leder ned mot gamla vadställen. Längs Luståns dalgång finns bebyggelse med ursprung i det medeltida bergsbruket och karaktäristiska namn på -hytta eller -benning. Byn Nås har särpräglad kombination av jordbruksby med gravfält,

Området är stort, 27,5 x 0,8-13,5 kilometer, och de utpekade kärnvärdena koncentreras till riksintressets södra del runt Grådö, Lustån och väster om Dalälven med de båda tidigare kungsgårdarna, se figur 20. På den östra sidan om Dalälven återfinns Husby kyrka och storhögen vid Berga, 4,6 respektive 1,9 kilometer sydöst om föreslagen väglinje. I riksintressebeskrivningen framhålls även den tidiga järnframställningen, varav närmaste kända plats ligger vid Hyttbacken cirka 650 meter norr om föreslagen vägsträckning. Ytterligare platser med äldre järnframställning finns runt sjön Amungen varav flera är kända vid sjöns utlopp i Dalälven, cirka 750 meter öster om föreslagen väg.

Näs och Husby kungsgårdar ligger på västra sidan om Dalälven och har säkerligen varit tongivande i området. Den timrade herrgårdsanläggningen i Näs var ursprungligen boställe för fogden för Näsgråds län och senare chefen för Dalregementet.

Inga av de i riksintresset utpekade kulturvärdena bedöms beröras, se vidare nedan.

4.2. Kommunala intresseområden för kulturmiljö

4.2.1. Jakobs - Sätters kommun

Nedernora och Orrsta är upptagna i kommunens kulturmiljöprogram från 1998. Programmet bildar underlag för hur kulturmiljövårdens intressen ska kunna tas tillvara i den kommunala planeringen. Kulturmiljöprogrammet föreslår att, för nämnda områden, bör befintliga gårdar underhållas och bevaras, sädestorcken vid Orrsta nämns särskilt. Försiktighet bör råda med planering av ny bebyggelse och ombyggnationer, och noga anpassas till befintlig byggnadstradition gällande materialval, utformning och färgsättning. Ny bebyggelse bör ej tillåtas i nya lägen i landskapet. Odlingsmarkerna bör hållas öppna.

4.2.2. Myckelby, Duvåker – Hedemora kommun

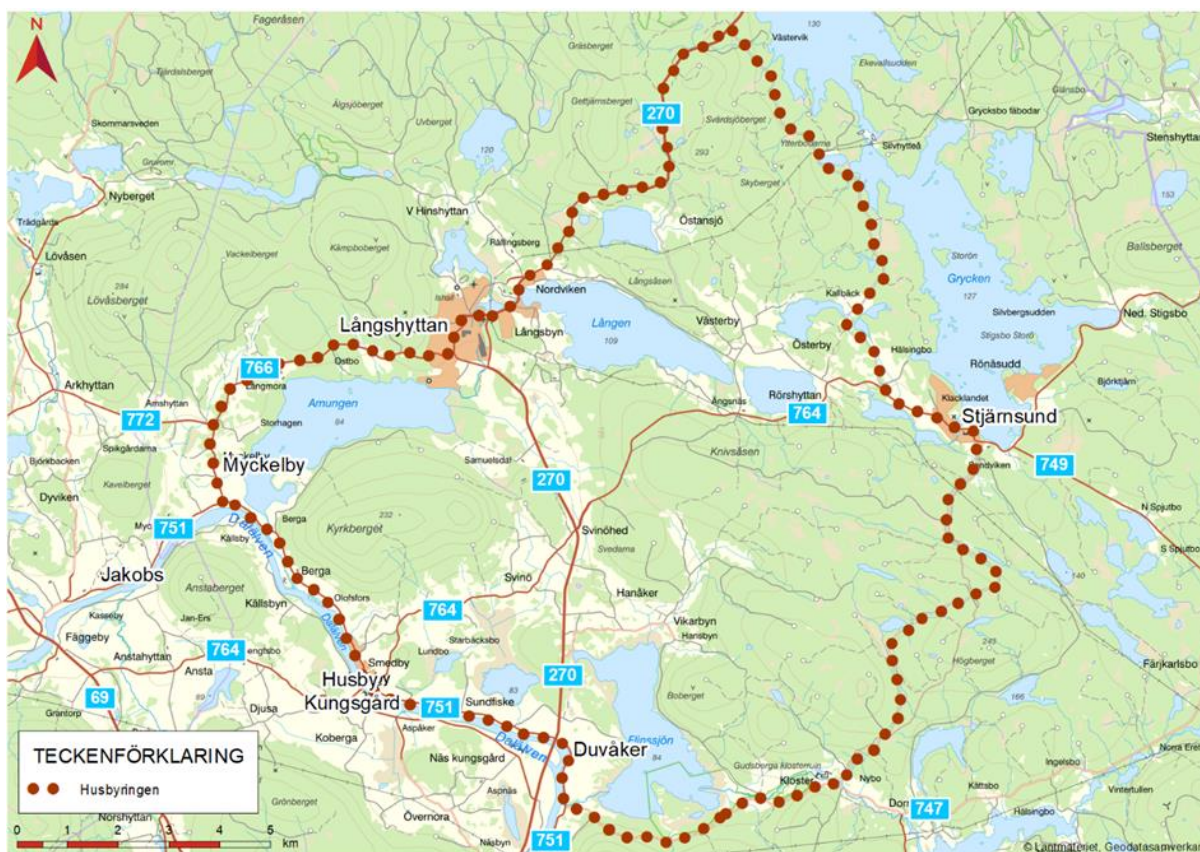
I kommunens *Bevarandeplan för Hedemora – Omlandet* (1991) lyfts särskilt jordbrukslandskapets öppna karaktär som bör bevaras, liksom bebyggelsens placering i landskapet. Vidare finns följande rekommendation gällande utveckling av landskapet: *Större exploatering som skär sönder sambandet mellan den flacka sedimentärslätten, Dalälven, gravfält och rösen samt befintliga bebyggelsegrupper bör inte komma till stånd.*

4.3. Kulturhistoriskt intressanta vägar

Vägarnas placering och utformning i landskapet berättar en historia om äldre tiders vägbyggnadsteknik, hur kulturlandskap och samhällen utvecklats och hur människor färdats. Flera av vägarna vi färdas längs idag har använts av våra förfäder i århundraden och vägarna utgör en viktig del av vårt gemensamma kulturarv. Vägverket har sedan 1995 haft uppdraget att kartlägga kulturmiljövärden knutna till landets vägar. Målet är att säkerställa ett hänsynstagande till dessa värden i planering, drift och underhåll.

En kartläggning av kulturhistoriska vägar i Dalarnas län gjordes 2002. Kartläggningen resulterade i att ett 60-tal vägar i länet lyftes fram som speciellt intressanta, och att ytterligare ett stort antal bedömdes ha vissa värden. De högst prioriterade vägarna presenteras i rapporten *Kulturvägar i Dalarna - Kulturhistorisk inventering av allmänna vägar*. Mer information om kulturhistoriskt intressanta vägar finns även i publikationerna: *Kulturhistoriska vägar i region Mitt - Metod för urval av inventerade vägar samt förslag till prioriteringar* och *Vägars kulturvärden* utgiven av Riksantikvarieämbetet. Kartläggningen av Dalarnas läns kulturhistoriskt intressanta vägar finns även som GIS-skikt vid länsstyrelsen.

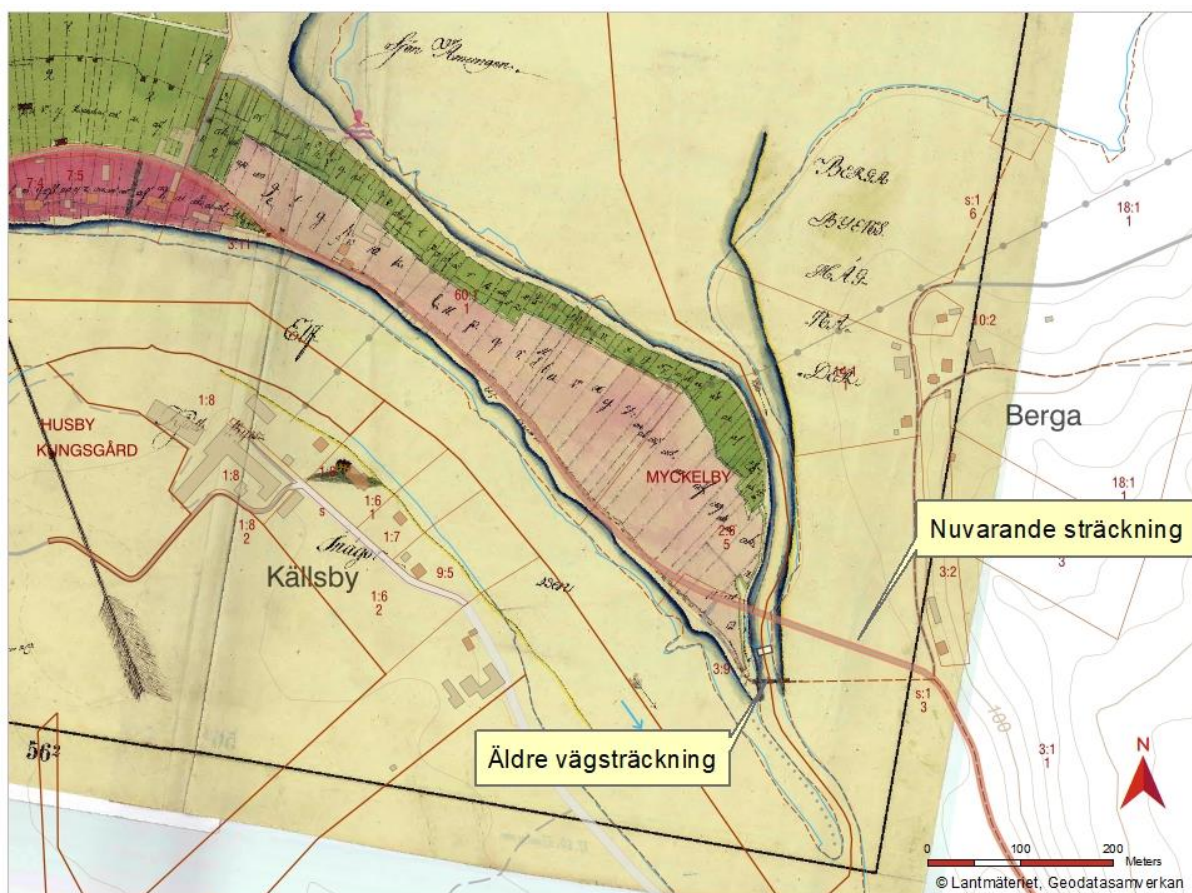
Vid vägområdets östra del (Myckelby, Duvåker) passerar natur- och kulturleden Husbyringen som är en cirka 6 mil lång slinga utmed vägar och stigar mellan ett 30-tal sevärdheter med anknypning till Dalarnas gruv- och brukshistoria. Leden följer sträckningen av väg 751 från sydost och ansluter till väg 766 där leden följer vägens sträckning i nordlig riktning. Husbyringen betraktas som ett ekomuseum, ett museum utan väggar och tak där landskapet utgör själva museet. Den del av Husbyringen som följer Dalälven betraktas som en av ringens vackraste vägsträckor där by efter by ligger intill varandra. Byarnas åldriga namn återfinns i skriftliga dokument från 1300-talet och framåt.



Figur 13. Karta över natur- och kulturleden Husbyringen.

Väg 751 kan följas i det äldre kartmaterialet och den huvudsakliga orienteringen för vägen har varit invid Dalälven. Justeringar av vägen har historiskt skett inom vissa vägsträckor. I södra delen av Myckelby passerade vägen utloppet från sjön Amungen längre söderut, se figur 14, och i den äldre bytomten har lantmätaren på 1799-års karta ritat ut en väg genom byn, se figur 6. Någon förlängning utanför byn finns inte. Möjligen har denna väg varit den ursprungliga men på grund av erosion och ras har man vid något tillfälle flyttat den norr om byn.

Den äldre vägmiljön har även förändrats de senaste 40 åren genom att den tidigare smala grusbelagda vägen har ersatts av en bredare väg med asfalt, se figur 15-16. De tidigare stenvälsbroarna har ersatts med vägtrummor i samband med vägbreddningen. Exempel på detta är vid Brogård mellan Duvåker och Husby där en specialbedömning av kulturmiljövärdena gjordes i samband med byte av vägtrumma.



Figur 14. Förändring av vägsträckningen i södra Myckelby jämfört med 1799 års karta.



Figur 15. Vägmiljön vid Brogård, väster om Duvåker, år 1983 omedelbart innan borttagande av stenvalvsbro och breddning av väg 751.



Figur 16. Vägmiljön vid Brogård, väster om Duvåker inför byte av vägtrumma år 2021.

4.4. Forn- och kulturlämningar (KML 2 kap)

Vägplaneområdena har under tidig stenålder varit en del av en större havsvik, Dalälvsfjorden. Allteftersom landet höjde sig kom den tidigare fjorden att utbildas till Dalälven och de sedimentära jordarterna som utgjorde havsbotten har skapat det relativt flacka landskapet i vägplaneområdena. De strandnära lägena med omgivande skogrika höjder har varit lämpliga för bosättning allt sedan stenålder då området gav goda förutsättningar för jakt, fiske och insamling av ätbara växter. Flera fynd av stenålderskaraktär finns i anslutning till Dalälvens stränder. Allt eftersom boskapsskötsel och jordbruk kom att bli mer dominerande erbjöd de flacka stränderna gott bete och lämplig jord att bruka. Inga kända gravar från brons- eller järnålder finns inom de tre vägplaneområdena men enstaka gravar finns längs Dalälven. Få gravfält finns i närområdet men detta kan även bero på att dessa odlats bort. Under järnåldern kom även järnframställning att bli viktig för området och blästbrukslämning och slaggförekomster finns inom analysområdena för Jakobs och Myckelby och i närområdet är ytterligare blästbrukslämningar kända.

Från historisk tid är det främst bebyggelselämningar som är av intresse inom analysområdena. En arkeologisk utredning steg 1 (kart- och arkivstudie samt fältinventering) har genomförts och avrapporterats i PM. Inga nya, synliga, lämningar kunde påträffas men flera platser har bedömts ha potential för att hysa fornlämning under mark. En arkeologisk utredning steg 2 har genomförts men ännu inte avrapporterats. De preliminära resultaten visar på enstaka lämningar.

Fornlämningar och dess närområde är skyddade enligt kulturmiljölagen.

Forn- och kulturlämningar

Kulturmiljölagen (SFS 1988:950, 2013:548,2015:852)

Fornlämningarna är skyddade enligt Kulturmiljölagen. Fornlämningar är spår av mänsklig verksamhet som är varaktigt övergivna och tillkomna med forna tiders bruk och som kan antas vara äldre än år 1850. Enligt Kulturmiljölagen är det förbjudet att utan tillstånd "rubba, ta bort, gräva ut, täcka över eller genom bebyggelse, plantering eller på annat sätt ändra eller skada en fornlämning" (KML 2 kap. 6§).

Förutom den del som registrerats i kulturmiljöregistret finns ett skyddsområde: "Till en fornlämning hör ett så stort område på marken, sjö- eller havsbotten som behövs för att bevara fornlämningen och ge den ett tillräckligt utrymme med hänsyn till dess art och betydelse. Detta område benämns fornlämningsområde." (KML 2 kap 2§).

Lämningar som är yngre än år 1850 eller inte uppfyller alla rekvisiten bedöms som övrig kulturhistorisk lämning. Detta innebär inte att de är ointressanta utan kan ha ett högt kulturhistoriskt värde. Målet med samhällsbyggnad bör sträva efter att minimera intrång i forn- och kulturlämningar och dess närområde.

4.4.1. Jakobs

Tabell 1. Forn- och kulturlämningar registrerade i Kulturmiljöregistret i och i anslutning till vägplaneområdet vid Jakobs.

Fornreg nr	FMIS nr	Lämningstyp	Antikvarisk bedömning	Kommentar
L1999:7	Stora Skedevi 192:1	Bytomt/ gårdstomt	Möjlig fornlämning	Bedöms möjligen som fornlämning om den berörs
L2000:9803	Stora Skedevi 458:1	Fyndplats, (stenåldersyxa)	Övrig kulturhistorisk lämning	Indikerar att boplats kan finnas i området
L2000:9913	Stora Skedevi 81:1	Fyndplats (slaggförekomst)	Övrig kulturhistorisk lämning	Indikerar att järnframställningsplats kan finnas i området
L1999:536	Stora Skedevi 77:1	Blästbrukslämning (järnframställningsplats)	Fornlämning	
L2000:9730	Stora Skedevi 375:1	Fyndplats (stenyxa)	Övrig kulturhistorisk lämning	Indikerar att boplats kan finnas i området
L2000:9795	Stora Skedevi 33:1	Minnesmärke	Övrig kulturhistorisk lämning	
L1999:638	Stora Skedevi 191:1	Bytomt/ gårdstomt	Möjlig fornlämning	

Resultatet från den arkeologiska utredningen visar på att lämningar kan finnas inom sju områden där arkeologisk utredning steg 2 har genomförts men ännu inte avrapporterats.

4.4.2. Myckelby

Tabell 2. Forn- och kulturlämningar registrerade i Kulturmiljöregistret i och i anslutning till vägplaneområdet vid Myckelby.

Fornreg nr	FMIS nr	Lämningstyp	Antikvarisk bedömning	Kommentar
L2001:8953	Husby 257:1	Vägmärke, (väghållningssten)	Övrig kulturhistorisk lämning	Ej ursprunglig plats, flyttas vid behov.
L2001:9502	Husby 191:1	Fyndplats, (slaggförekomst,hyttslagg)	Ingen antikvarisk bedömning	

Vid den arkeologiska utredningen har fyra områden bedömts kunna hysa fornlämning under mark och därmed kräver arkeologisk utredning steg 2. Tre av dessa berör äldre bebyggelse och inom ett område identifierades slagg. Arkeologisk utredning steg 2 har genomförts men ännu inte avrapporterats.

4.4.3. Duvåker

Tabell 3. Forn- och kulturlämningar registrerade i Kulturmiljöregistret i och i anslutning till vägplaneområdet

Fornreg nr	FMIS nr	Lämningstyp	Antikvarisk bedömning	Kommentar
L2001:8992	Husby 479:1	Vägmärke (uppgift om)	Ingen antikvarisk bedömning	
L2001:9546	Husby 490:1	Fäbod (uppgift om)	Ingen antikvarisk bedömning	
I närheten				
L2001:9233	Husby 221:1	Fyndplats	Övrig kulturhistorisk lämning	Indikerar att boplatser kan finnas i området

Resultatet från den arkeologiska utredningen visar på att fornlämning kan finnas inom fem områden. Förutom de i dag obebyggda delarna av gårdstomterna kunde en fyndplats av stenålderskaraktär och ett område med slagg dokumenteras vid fältinventeringen. Arkeologisk utredning steg 2 har genomförts men ännu inte avrapporterats.

4.5. Detaljplaner och områdesbestämningar (PBL)

De aktuella områdena är inte detaljplanelagda och inga områdesbestämmelser finns i skrivande stund.

4.6. Byggnadsminnen (KML 3 kap)

Inga byggnadsminnen finns inom de aktuella utredningsområdena.

4.7. Kyrkliga kulturminnen (KML 4 kap)

Inga kyrkliga kulturminnen är belägna inom de aktuella utredningsområdena.

5. Effekter, konsekvensbedömningar och känslighet för förändring

5.1. Bedömningsgrunder

En kulturmiljö är en plats som visar på ett områdes historia och gör det möjligt för oss idag att kunna förstå människorna förr i tiden. Människans påverkan på sin miljö berättar om de historiska skeendena och processer som lett fram till dagens landskap. Kulturmiljöer förändras över tid och förändringarna kan ske på olika sätt. En direkt påverkan kan vara förstörelse eller intrång i en enskild lämning, miljö eller byggnad. En indirekt påverkan kan vara en barriäreffekt, det vill säga att man skär av viktiga samband eller gör strukturer svåra att uppfatta. I samhällsplaneringen måste man enligt miljöbalken, kulturmiljölagen och plan- och bygglagen värna kulturmiljövärden. Detta kan ske genom att identifiera historiska samband och strukturer och upprätthålla en kontinuitet i miljön. Med god kunskap om karaktärsdrag och dess känslighet ges förutsättningar för en god planering.

Miljöaspekt	Stora negativa konsekvenser	Måttligt negativa konsekvenser	Små negativa konsekvenser	Positiva konsekvenser
Kulturmiljö	Uppstår när påverkan sker i kulturmiljö med högt bevarandevärde (i ett nationellt perspektiv). Påverkan innebär ett direkt intrång i kulturmiljöns värdekärnor eller ett indirekt intrång, vilket får till följd att samband och strukturer bryts. Intrånget i miljön får till följd att dess upplevelsevärde och pedagogiska värde går förlorat.	Uppstår när en kulturmiljö fragmenteras så att dess helhet inte kan uppfattas. Strukturer och samband försvagas och blir mindre tydliga. Enstaka kulturvärden, välbevarade, unika eller på annat sätt värdefulla i ett regionalt perspektiv går förlorade.	Uppstår när enstaka kulturmiljöobjekt påverkas eller tas bort. De enstaka objekten är inte betydelsebärande för kulturmiljöns helhet. Samband och strukturer kan även i framtiden uppfattas.	Uppstår då en kulturmiljöns helhet förstärks och förståelsen för området historiskt ökar.

Figur 17. Bedömningsmatris av kulturhistoriskt värde för aktuellt projekt.

Miljöaspektens värde Miljöeffekt	Miljöaspektens värde			
	Litet	Måttligt	Stort	
Positiv				Positiva konsekvenser
Ingen/Obetydlig				Inga/Obetydliga konsekvenser
Liten negativ				Små negativa konsekvenser
Måttlig negativ				Påtagligt till måttliga negativa konsekvenser
Stor negativ				Stora negativa konsekvenser

Figur 18. Bedömningsmatris som stöd vid samlad bedömning av kulturhistoriskt värde för aktuellt projekt.

5.2. Riksintresse för kulturmiljövården

Kulturmiljön är samhällets gemensamma resurs som ska förvaltas och utvecklas på ett långsiktigt hållbart sätt. Att ta tillvara kulturmiljövårdens riksintressen handlar dels om att utnyttja värdenas potential för en hållbar samhällsplanering, dels om att förhindra att värdena skadas. Riksintressanta kulturmiljöer är miljöer där ett betydelsefullt historisk skeende eller företeelse särskilt väl går att utläsa eller uppleva i dagens landskap. Riksintresseområdena ska ge en bred, nyanserad och övergripande bild av samhällets historia. De ska belysa ett brett spektrum av tidsperioder, utvecklingsskeden och händelser som har varit av betydelse för samhällsutvecklingen. En riksintressant miljö är en miljö där landskap, bebyggelse av olika slag, kommunikationsstrukturer eller andra fysiska uttryck tillsammans bildar en komplex helhetsmiljö.

I bedömningen av påverkan på ett riksintresseområde är landskapets läsbarhet central, d.v.s. möjligheten att förstå och uppleva ett områdes kulturhistoriska sammanhang. Läsbarheten består av fysiska uttryck och egenskaper som objekt, karaktärsdrag, strukturer, funktioner och samband. Det är åtgärdens konsekvenser för denna läsbarhet som ska analyseras vid en bedömning av risk för påtaglig skada. I de fall den föreslagna åtgärden innebär att de riksintressanta uttrycken och karaktärsdragen, eller delar av dessa, förloras eller förvanskas bör skadan bedömas som påtaglig. Riksantikvarieämbetet har utvecklat ett tillvägagångssätt för att bedöma risk för påtaglig skada i *Handbok för kulturmiljövårdens riksintresse*. Följande frågeställningar hjälper till vid bedömningen:

- Vad försvinner och vad tillkommer?
- Är påverkan visuell eller funktionell?
- Är påverkan direkt eller indirekt?
- Är påverkan tillfällig eller bestående?
- Vilka egenskaper påverkas?
- Hur påverkas miljöns värden?

	Förändring						
Områdets värden kommer att	förädlas	förökas	förstärkas	förbli oförändrade	försvagas	förvanskas	försvinna
Innebörd	förbättring			neutral påverkan	skada	påtaglig skada	
Förhållnings-sätt	Inspirera - stärka			Hänsyn	Hindra - lindra	Ej tillåtligt	
	Berika			Bruka varsamt	Minimera skadan	Undvika skadan	

Figur 19. Bedömningsmatris för risk för påtaglig skada inom riksintresse för kulturmiljövården enligt Riksantikvarieämbetet.

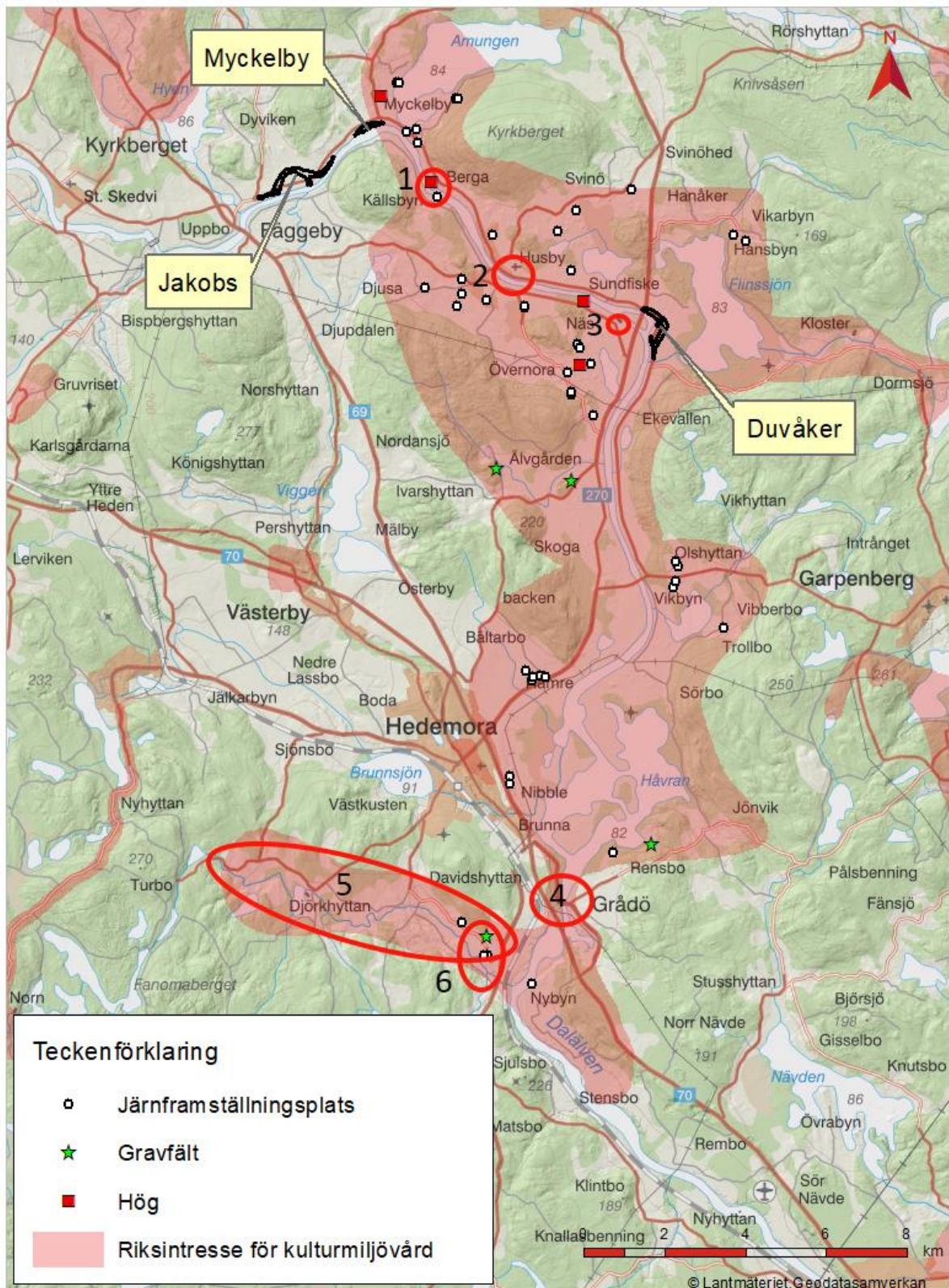
Vid en konsekvensbedömning bör man, för att undvika negativ påverkan på riksintresset, inte landa inom matrisens rosa och röda fält. Det är när platsens historiska kontext inte förblir läsbar som bedömningen blir att miljön förvanskas eller skadas. Ett tillägg i en riksintressant miljö bör antingen förstärka dess karaktär och uttryck eller säkerställa att områdets värden förblir opåverkade, dvs. ambitionsnivån ska vara att åstadkomma lösningar där platsens kulturhistoriska värden berikar ett projekt. Handboken betonar att kulturmiljövårdens riksintressen ska ge ramar men inte utgör hinder för samhällsutvecklingen.

5.3. Konsekvensbedömning

5.3.1. Riksintresse för kulturmiljövården

Riksintresse Grådö-Hamre-Husby [W34] berörs av föreslagna vägplaner inom Duvåker och Myckelby. Riksintresset är stort och innehåller många olika komponenter. De utpekade kärnvärdena utgörs av lämningar och kulturvärden kopplade till centralmaktens intresse av området. Detta indikeras av sockennamnet Husby samt de två kungsgårdarna, Husby och Näs. Även den viktiga älvövergången vid Grådö med två borglämningar och hålvägar kan kopplas till centralmakten. Från medeltid framhålls även byarna längs Lustån med särpräglade namn med ursprung i det medeltida bergsbruket. I uttrycket för riksintresset framhålls även Näs gård som särpräglad kombination av jordbruksbygd. Från förhistorisk tid framhålls även en storhög vid Berga samt järnframställningsplatser och gravfält.

Vägnätet inom riksintresset är naturligtvis en viktig kulturhistorisk komponent som bundit ihop de olika ingående värdena. Framförallt gäller detta de vägar som kan ha en hög ålder, viket främst är de registrerade hålvägarna men även vägarna längs Dalälvens och Luståns stränder och invid de olika älvövergångarna. Flytt av delar av vägen medför förstås både en funktionell och visuell förändring lokalt i kulturlandskapet och är en bestående ändring.



Figur 20. Riksintresse Grådö-Hamre-Husby [W34] med utpekade kämrvärden enligt riksintressebeskrivningen. 1. Storhög vid Berga, 2. Husby kyrka och kungsgård, 3. Nås kungsgård, 4. Grådö, borgruiner, vadställe och hålvägar, 5. Lustån, 6. Byn Nås.

Ett bevarande av befintlig vägsträckning med framtida funktion som exempelvis vandringsled med koppling till Husbyringen bedöms som mycket positivt ur kulturmiljöaspekt. Vid ett sådant scenario

kan det historiska rörelsemönstret i viss mån bevaras och den historiska läsbarheten i form av vägens koppling till älven bibehållas för de vandrande.

Sett till riksintresset som helhet och de utpekade kärnvärdena bedöms åtgärden inte medverka till att området förlorar de värden som motiverat dess utpekande. De riksintressanta kulturhistoriska sammanhang som återspeglas i miljön bedöms i hög grad vara läsbara även efter en förändring. Påverkan på riksintressets värden bedöms som måttligt negativa konsekvenser.

5.3.2. Bebyggelse

Projektet omfattar inga ändringar i den befintliga bebyggelsen inom analysområdet avseende påverkan på byggnaderna som objekt. Ingen byggnad är i riskzonen för rivning eller annan fysisk förändring. Påverkan rör istället rörelsemönster och upplevelsevärden på en lokal nivå där upplevelsen av kulturlandskapet blir delvis förändrad genom ny vägsträckning. Kontakten med Dalälven bryts delvis inom de tre analysområdena när vägen hamnar norr om befintlig bebyggelse. Det bedöms dock inte påverka områdets kulturmiljövärden som helhet då gårdsstruktur samt bebyggelse ligger kvar och förblir fortsatt avläsbar som ett kulturhistoriskt sammanhang.

Gårdsbebyggelsen vid exempelvis Jakobs orienterar sig idag tydligt mot vägen, det är även fallet med Göran-Mats där vägen löper mitt igenom gårdsstrukturen. Vid en flytt av väg, vilket medför nya anslutningar till byggnaderna, bedöms kulturmiljöns upplevelsevärde påverkas något negativt. Övrig bebyggelse är inte lika tydligt orienterad mot vägen utan vänder sig i flera fall bort från denna mot exempelvis norr varför nya anslutningar kan anses positivt för vägstrukturens koppling till bebyggelsen. Vid Duvåker syns spår av att infarten till gården tidigare möjligen varit belägen i sydost, äldre träd och gårdsplanens struktur samt äldre väg mot öster stödjer detta antagande.

Påverkan på områdets bebyggelse bedöms därmed ge små negativa konsekvenser.



Figur 21. Ny anslutning till Duvåkers gård kan genom förslaget återknyta till en möjlig äldre infart till gårdsbebyggelsen där två äldre träd samt gårdsplanens struktur och äldre väg mot öster indikerar en tidigare entré och rörelsemönster.

5.3.3. Forn- och kulturlämningar

Få fornlämningar är kända i området och endast en bedöms påverkas av aktuella vägplaneförslag. I Jakobs går väglinjen invid och berör således blästbrukslämningen L1999:536. Preliminära resultat från den arkeologiska utredningen har visat att en eventuell kolningsgrop kan beröras av anslutningsvägar till Jakobs och att den registrerade blästbrukslämningen i Jakobs kan vara större. Inom Myckelby har ett område som kan beröras av anslutningsvägar preliminärt bedömts kunna vara fornlämning. I Duvåker påträffades en härd och en rest av en bytomt. Endast härdens har preliminärt bedömts kunna klassas som fornlämning.

Väglinjen utgör inte det totala markanspråket utan ytterligare ytor för tillfälligt nyttjande för etablerings- och upplagsytor kan tillkomma. Vidare kan ytor tillkomma för exempelvis avvattning. Dessa ytor kommer att fastställas i plankartor vid kommande detaljprojektering.

I vägplanen fastställs endast vägens sträckning och anslutningarna till respektive fastighet fastställs genom en lantmäteriförrättning i samråd med markägarna. Slutlig utformning av anslutningsvägar är således inte klar.

Det är således svårt att idag ge en klar bild av påverkan på forn- och kulturlämningar. Sannolikt kommer någon fornlämning att beröras, vilket innebär att denna måste undersökas med arkeologisk metod och tas bort. Lämningen kommer således försvinna från platsen men eventuell undersökning kommer att kunna ta tillvara det vetenskapliga värdet av lämningen. Forn- och kulturlämningarna inom området och eventuella fornlämningar som kan påträffas vid den arkeologiska utredningen bedöms kunna hysa ett vetenskapligt värde men har lågt upplevelsevärde och den historiska läsbarheten utifrån fornlämningarna kan endast förstås utifrån studier av kulturmiljöregistret och kartor.

Påverkan på forn- och kulturlämningar bedöms därmed ge små negativa konsekvenser.

5.4. Sammantagen bedömning

En ny väg innebär ett förändrat rörelsemönster som skiljer sig från det historiska rörelsemönstret i området vilket förändrar upplevelsen av kulturmiljön inom de berörda områdena. Vägen har gått genom det öppna landskapsrummet invid Dalälven, vilket den även fortsatt kommer att göra inom områdena Myckelby och Duvåker. Sett till riksintressets uttryckta kärnvärden bedöms dessa inte beröras av projektet. Utifrån riksintresset som helhet och kommunala kulturvärden bedöms förslaget inte påverka områdets kulturvärden i någon större utsträckning då bebyggelsen huvudstruktur samt merparten av vägsträckningen inom riksintresset förblir opåverkad och den historiska kopplingen till Dalälven i stort är bevarad med undantag av lokal förändring.

Bebyggelsen är idag huvudsakligen orienterad bort från vägen, endast gården Jakobs och möjligtvis Göran-Mats, är tydligt vänd mot vägen. Därmed bedöms en ny sträckning norr om befintlig bebyggelse inte bli ett negativt inslag, i flera fall – exempelvis Duvåker - finns möjlighet att återknyta till en äldre vägstruktur och därmed förstärka lokala kulturvärden.

Med ny vägsträckning tar man odlingsmark med historisk kontinuitet i anspråk och denna löper risk att fragmenteras. Vid Jakobs sammanfaller ny sträckning delvis med äldre grusväg och följer landskapets formation och skogsparti mot öst. Vid Myckelby är ny väg förlagd i nära anslutning till befintlig bebyggelse vilket anses positivt ur kulturmiljösynpunkt då landskapet löper mindre risk att fragmenteras. Duvåker är det område där vägen är förlagd i ett visuellt exponerat läge och i högre grad delar upp den öppna odlingsmarken vilket kan medverka till en barriärverkan.

Sammantaget bedöms enstaka kulturmiljöobjekt påverkas. För vägen bedöms påverkan vara lokal och om dagens väg kan bibehållas som exempelvis vandringsled bedöms den historiska läsbarheten kunna

bestå. De nya vägsträckningarna bedöms fortsatt även kunna ha kontakt med älven. I samband med kraftigt regn, under vecka 34 år 2021, har delar av vägen vid Duvåker rasat och är för tillfället avstängd. En avstängning av vägen med omledning gör att trafikanter helt tappar kontakten med älven och det historiska rörelsemönstret vilket skulle kunna bli ett faktum om inga åtgärder vidtas.

Enstaka fornlämningar har bedömts kunna påverkas av aktuella vägplaner. Fornlämningarna är inte synliga idag och saknar således visuella samband med andra kulturmiljövärden.

Aktuella vägplaner bedöms som helhet ge små till måttliga negativa konsekvenser på kulturmiljön.

Tabell 4. Sammanställning av bedömningar inom de tre vägplaneområdena. Bedömningarna utgår från projektets bedömningsmatriser, se figur 17 och 18.

Vägplan	Kulturvärde	Bedömning påverkan	Nollalternativ
Jakobs			
	Vägmiljö	Små negativa konsekvenser	Påtagligt till måttliga konsekvenser
	Bebyggelse	Små negativa konsekvenser	Små negativa konsekvenser
	Fornlämningar	Små negativa konsekvenser	Små negativa konsekvenser
Jakobs samlad bedömning		Små negativa konsekvenser	Påtagligt till måttliga konsekvenser
Myckelby			
	Vägmiljö	Små negativa konsekvenser	Påtagligt till måttliga konsekvenser
	Bebyggelse	Små negativa konsekvenser	Små negativa konsekvenser
	Fornlämningar	Små negativa konsekvenser	Små negativa konsekvenser
	Riksintresse	Påtagligt till måttliga konsekvenser	Stora negativa konsekvenser
Myckelby samlad bedömning		Påtagligt till måttliga konsekvenser	Måttliga till stora konsekvenser
Duvåker			
	Vägmiljö	Små negativa konsekvenser	Påtagligt till måttliga konsekvenser
	Bebyggelse	Små negativa konsekvenser	Små negativa konsekvenser
	Fornlämningar	Små negativa konsekvenser	Små negativa konsekvenser
	Riksintresse	Påtagligt till måttliga konsekvenser	Stora negativa konsekvenser
Duvåker samlad bedömning		Påtagligt till måttliga konsekvenser	Måttliga till stora konsekvenser

5.4.1. Kumulativa effekter

I dagsläget finns inga kända planer på att exploatera marken ytterligare i anslutning längs vägen varför ett sådant scenario inte bedömts inom ramen för denna kulturarvsanalys. Det finns därmed i skrivande stund inte underlag för att risk för att föreslagen åtgärd senare kan komma följas av andra åtgärder eller anläggningar vilka i sig kan medföra negativa konsekvenser. En möjlig risk är att vägen med väganslutningen skapar restytor som kan växa igen eller få annan användning, vilket skulle kunna vara en kumulativ effekt av aktuella vägplaner.

5.5. Åtgärder för att bibehålla eller stärka kulturmiljöer/-värden

Det ursprungliga förslaget har varit att marken för den nuvarande vägen återgår till markägaren. Den befintliga vägsträckningen har betydelse utifrån kulturmiljö, kulturturism/besöksnäring, rekreation- och friluftsliv samt landskap. En viktig fråga är därför hur den tidigare allmänna vägen hanteras efter det att den inte längre omfattas av statlig väghållning.

Möjligheterna att bibehålla den äldre vägens **sträckning** i någon form **utreds** i samverkan mellan Trafikverket, kommuner, markägare och andra kulturmiljövårdande instanser.

Skulle den äldre vägsträckningen bibehållas som exempelvis vandringsled skulle stråket även fortsatt kunna brukas och den historiska läsbarheten av landskapet kvarstå.

Det är av stor vikt att väglinjen läggs i nivå med befintligt flackt landskap för att hänsyn ska tas till befintliga siktlinjer i det öppna odlingslandskapet, vilket också planerats för. Vidare bör den nya vägen gestaltas med närkontakt med omgivande landskap för att barriärverkan i möjligaste mån ska minimeras.

6. Bedömning av fortsatta insatser

6.1. Arkeologisk process och tillstånd enligt KML

Den arkeologiska processen har inletts med att en arkeologisk utredning steg 1 genomförts samt fältdelen av arkeologisk utredning steg 2. Utifrån de preliminära resultaten från utredningarna bedöms fornlämning kunna påverkas.



Figur 22. Beskrivning av den arkeologiska processen.

Bedömningen är dock att aktuellt vägförslag kommer att kunna beröra fornlämning som fortsatt måste hanteras i enlighet med kulturmiljölagen. Om fornlämning eller dess närområde berörs krävs ansökan om tillstånd till ingrepp i fornlämning, som inskickas till länsstyrelsen. Länsstyrelsen gör då bedömning om fornlämningen får tas bort. Detta bedöms som troligt för dessa eventuella fornlämningar men bedömningen är att länsstyrelsen kommer att ställa villkor att fornlämningen

undersöks. Detta görs i första skedet i form av en förundersökning där fornlämningens utbredning, art och karaktär bedöms varefter en avslutande undersökning kan bli aktuell. Inom ramen för undersökningen dokumenteras lämningen innan den tas bort.

Det är i dagsläget svårt att uppskatta kostnaden för kommande arkeologiska processen då det är oklart om och i vilken omfattning fornlämning berörs. Kostnaden beror även på länsstyrelsens bedömning och ambitionsnivå för eventuell förundersökning och undersökning.

6.2. Utredning befintlig vägsträcka

Utredning för bevarande av befintlig vägsträckning bedöms som en viktig insats för att bibehålla och bevara områdets starka upplevelsevärden. Den kulturhistoriska kopplingen mellan befintlig väg och Dalälven kan då vara fortsatt avläsbar och sambandet dem emellan tydlig.

Möjligheterna att bibehålla den äldre vägens **sträckning** i någon form **utreds** i samverkan mellan Trafikverket, kommuner, markägare och andra kulturmiljövårdande instanser.

7. Källor

7.1. Tryckta källor

Allgefält, Ulrika, 2003. Kulturvägar i Dalarna: kulturhistorisk inventering av allmänna vägar. Falun: Länsstyrelsen Dalarnas län

Bennström, G. 2021. 1765 Jakobs väg 751 Arkeologisk utredning steg 1 och 2. Resultat fältinventering (steg 1) 2021-04-07 – 2021-04-11. PM 2021-05-20.

Bennström, G. 2021. 1771 Myckelby väg 751 Arkeologisk utredning steg 1 och 2. Resultat fältinventering (steg 1) 2021-05-19. PM 2021-05-28.

Bennström, G. 1772 Duvåker väg 751 Arkeologisk utredning steg 1 och 2. Resultat fältinventering (steg 1) 2021-05-18. PM 2021-06-29.

Bäcke, J. 1987. Sockenlappar. I: Skedviplogen Årgång 10, 1987

Länsstyrelsen. 2002. Kulturvägar i Dalarna – Kulturhistorisk inventering av allmänna vägar.

Olausson, Michael (red.), 2000. En bok om husbyar. 1. Stockholm: Riksantikvarieämbetet

Riksantikvarieämbetet. 1996. Odlingslandskap och landskapsbild. Studier till kulturmiljöprogram för Sverige.

Riksantikvarieämbetet 1997. *Vägars kulturvärden*

Riksantikvarieämbetet, 2014. Kulturmiljövårdens riksintressen enligt 3 kap. 6 § miljöbalken, Handbok.

Sweco, 2017-07-07. Geoteknisk stabilitetsutredning för väg 751, Jakobs, Sätters kommun. Markteknisk undersökningsrapport, MUR geoteknik/ 1G140001.

Sweco, 2017-07-07. Sammanställning av stabilitets & erosionsutredningar för Jakobs, Duvåker och Myckelby. Utrednings PM-geoteknik/OG110001. Trafikverket, Riskreducerande åtgärder 2456046000.

Sweco. PM Bedömning av påverkan på kulturmiljövärden inför byte av vägtrumma inom fastigheten Brogård 9:2 och 26:2. 2021-06-21.

Trafikverket. Samrådsunderlag, Riskreducerande åtgärder väg 751 – Duvåker. Vägplan, 1CO2SU01, 2020-06-01, Trafikverket.

Trafikverket. Samrådsunderlag, Riskreducerande åtgärder väg 751 – Jakobs. Vägplan, 2CO2SU01, 2020-06-01, Trafikverket.

Trafikverket. PM Vägval. Riskreducerande åtgärder väg 751 – Jakobs, Myckelby och Duvåker. 0C14VVAL, 2021-03-26

Vägverket 2005. *Kulturhistoriska vägar i region Mitt - Metod för urval av inventerade vägar samt förslag till prioriteringar*

Vägverket, 2009. Analys av väglandskapet i Dalarnas län. Med prioriterade områden för drift och underhåll.

Welinder, S. 1999. Samer och sockenlappar i Stora Skedvi. I: Skedviplogen Årgång 22, 1999. Skedviplogen Årgång 23, 2000.

7.2. Elektroniska källor

Hedemora kommun, 2020. Husbyringen. Länk: <https://www.hedemora.se/sv/husbyringen>

Länsstyrelsen Dalarna, 2020. Planeringsunderlag. Länk: <https://ext-geoportal.lansstyrelsen.se/standard/?appid=c45f776423d948caa269c98e21a11950>

Ohtsedidh. Samiska kulturyttringar i Mellansverige. 2020.
<https://www.ohtsedidh.se/platser/lappstugan-i-orrsta/>

Riksantikvarieämbetet, 2020. Kulturmiljöregistret, Forsök. Länk: <https://app.raa.se/open/forsok/>

Riksantikvarieämbetets digitala bebyggelseregister. <http://www.bebyggelseregistret.raa.se/bbr2/Sok/search.raa>

Sveriges Geologiska Undersökning, SGU, 2020. Jordartskarta och Brunnsarkivet. Länk: <https://www.sgu.se/>

SOFI, 2020. Ortnamnsregistret. Länk: <https://www.isof.se/sprak/namn/ortnamn/ortnamnsregistret-beta.html>

7.3. Kartmaterial

Lantmäteriet, 2020. Historiska kartor. Länk: <https://historiskakartor.lantmateriet.se/arken/s/advancedsearch.html>

- J133-12g9b69. Ekonomisk karta upprättad åren 1964, 1969.
- J133-12g8c65. Ekonomisk karta upprättad åren 1964, 1969.
- 20-ssk-49. Orrsta, storskifte upprättad år 1810.
- 20-ssk-131. Orrsta, laga skifte upprättad år 1869.
- U19-56:2. Myckelby. Storskifte på inägor, upprättad år 1799.
- U45-53:2. Nedernora Storskifte på inägor, upprättad år 1806.
- U45-53:1. Nedernora, avritning, upprättad år 1688
- 20-hus-102. Duvåker storskifte upprättad år 1800.
- 20-hus-378. Duvåker, Lindåker. Avsöndring, Laga skifte upprättad år 1914.
- 20-hus-274. Hansbyn, Wikarbyn mfl. laga skifte upprättat år 1869.



Trafikverket, 781 89 Borlänge. Besöksadress: Röda vägen 1.
Telefon: 0771-921 921, Texttelefon: 020-600 650

www.trafikverket.se