

PM Kulturarvsanalys

Väg 40 förbi Eksjö

Eksjö kommun, Jönköpings län

Vägplan, val av lokaliseringsalternativ, 2015-11-01

Projektnummer: 108206



Trafikverket

Postadress: Region Syd, Kaserngatan 10, 553 05 Jönköping

E-post: trafikverket@trafikverket.se

Telefon: 0771-921 921

Dokumenttitel: PM Kulturarvsanalys, Väg 40 förbi Eksjö, Eksjö kommun, Jönköpings län

Författare: Structor Mark Malmö AB, Landskapsgruppen

Dokumentdatum: 2015-11-01

Ärendenummer: TRVK2014/37697

Version: 2.0

Kontaktperson: Mikael Hårrskog

Innehåll

1. SAMMANFATTNING	4
2. AVGRÄNSNINGAR	6
3. BESKRIVNING AV KULTURMILJÖVÄRDEN	7
3.1. Översiktliga karaktärsdrag	7
3.2. Kulturlandskapets markanvändning och historiska utveckling	7
3.3. Områden och objekt med lagskydd	12
3.4. Jönköpings läns museum – kulturhistoriska rapporter och utredningar (2008 och 2014)	15
BILAGA 1 – KARTA KULTURVÄRDEN OCH FORNLÄMNINGAR	18

1. Sammanfattning

Äldre kartmaterial visar att utredningsområdet är beläget inom ett område, som under historisk tid i huvudsak varit utmark, betesmark och skog. Momarkerna med tall i den östra delen har inte varit attraktiva för bostäder, medan äldre bosättning och den förhistoriska och historiska kulturbygdens bebodda trakter framträder framförallt i stråket mellan Nifsarpen och Kvarnarp. Vidare har en bytomt i Nifsarp registrerats vid den senaste inverteringen, vilket stärker stråkets kulturhistoriska betydelse.

Den gamla runstenen, som tidigare stod vid Kvarnarpasjön och vid en tidigare bro över Kvarnarpasjön, är en viktig landskapshistorisk markör. Den visar på vägen och passagen över ån och har funnits åtminstone sedan slutet av 1000-talet (vikingatid). Vägen har länge kallats Kungsvägen, en huvudväg som förband städerna Linköping, Eksjö och Kalmar.

Det finns 66 registrerade lämningar och 12 boplatslägen, varav 20 lämningar sedan tidigare (före 2014) var kända sedan tidigare och registrerade i FMIS.

Förekomsten av fossil åkermark med röjningsrösen framträder tydligast öster om Kvarnarpasjön, varav de centrala är äldre inslag och de östra lämningarna är färre och bedöms vara yngre. Två tydliga stråk av fossila åkrar finns: ett nord-sydligt stråk mellan Björka och Bonderyd i de östra delarna av utredningsområdet (Skogslund/Höreda) samt ett strax söder om Eksjö tätort mellan Hässelås och Nifsarpen/Sjöarp.

Förutom de sedan tidigare (före 2014) kända förhistoriska lämningarna, vilka utgörs av gravfält (Höreda 28:11) samt tre rösen (Höreda 20:1-2 och 220:1) från brons- eller järnåldern, en milstolpe i kalksten från senare tid (Höreda 14:1), har vid inventeringen 2014 registrerats så som övriga lämningar och som i dagsläget inte har fornlämningsstatus men kan komma att omvärderas vid pågående utredning. Dessa består av torp, kolningsanläggningar och framför allt stora områden med fossila åkrar i utredningsområdets centrala delar.

Områdena kring Höreda (Norrgården och Skogslund) innehåller ett mosaikartat, småkuperat kulturlandskap med åkrar, ängar, träbevuxna betesmarker och stenmurar. I den arkeologiska utredningen, etapp 1, redovisas ytterligare belegg för ett mer omfattande gammalt odlingslandskap, med fossila åkrar m.m. Dessa äldre odlingsområden ligger centralt i området kring Skogslund och i ett stråk i nord-sydlig riktning inom utredningsområdet mellan Björka i norr och Bonderyd i söder. Vägen över Skogslund mellan Bonderyd och Björka har gamla anor, sannolikt medeltida ursprung.

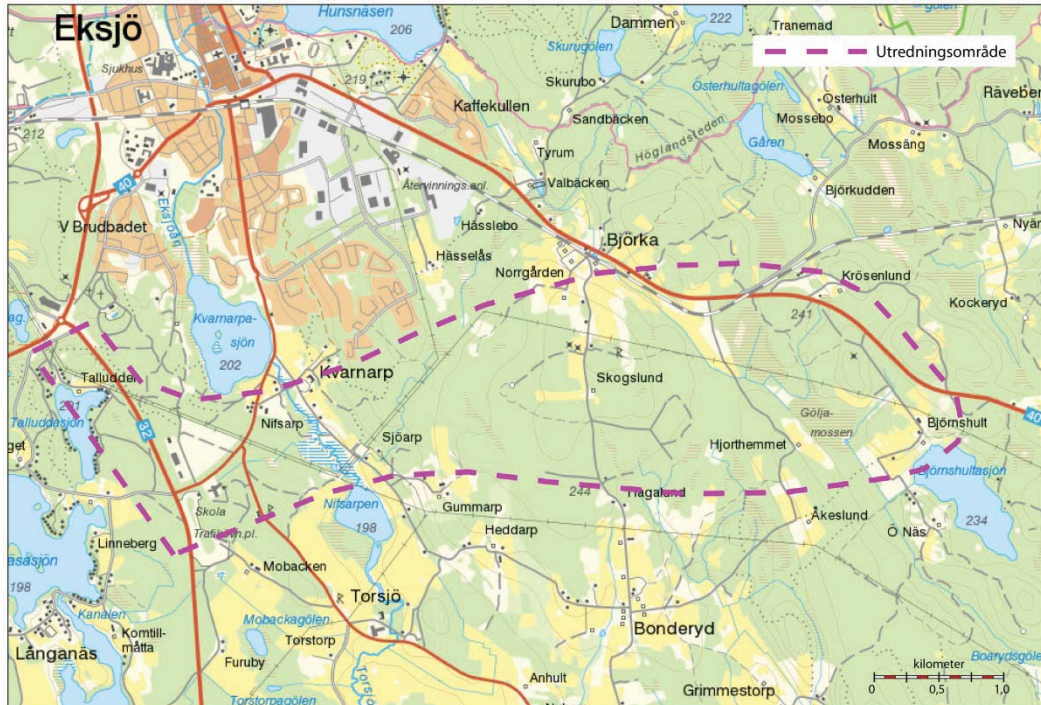
Länsstyrelsen i Jönköpings län beslöt (2014-03-31) att vägprojektet kan antas medföra en betydande miljöpåverkan, men inte i vilken omfattning. En kommande MKB:s inriktning och omfattning, skriver länsstyrelsen att avseende kulturmiljö kommer att krävas särskilda utredningarna enligt kulturminneslagen. För att undvika onödigt arbete är det lämpligt att arbetet med arbetsplan (vägplan) och miljökonsekvensbeskrivning bedrivs etappvis.

Förbifart Eksjö, vilket detta PM omfattar, får betraktas som en etappvis del av det fortsatta arbetet. Utredningen (Väg 40 förbifart Eksjö, Jönköpings läns museum,

arkeologisk utredning 2014:28, steg 1, Kristina Jansson) ger en fördjupad bild över situationen avseende kulturmiljövärden och fornlämningsstatusen i utredningsområdet. Detta material, tillsammans med den kommande arkeologiska utredningen, etapp 2, kommer att utgöra ett bra underlag för MKB i ett fortsatt arbetsplaneskede (vägplaneskede), i enlighet med länsstyrelsens påpekande i beslutet.

2. Avgränsningar

Föreliggande PM behandlar berörda fornlämningar/områden och kulturmiljöaspekter i anslutning till utredningsområdet enligt kartbild nedan.



3. Beskrivning av kulturmiljövärden

3.1. Översiktliga karaktärsdrag

De mest framträdande kulturhistoriska särdragen i utredningsområdet ligger i kulturmiljö och i värden kring Kvarnarpsjön och Nifsarpen, längs med Kvarnapraån och bygderna kring de båda sjöarna. Belägg för och spår efter mänsklig närvaro i detta område: agrar aktivitet med gamla odlingsmarker, fossila åkrar, kolframställning –, huvudvägen vid den gamla bron över ån invid Kvarnarpsjön (Kungsvägen – band samman Linköping, Eksjö och Kalmar), runstenen vid Munkabron, Munkarps kvarn och f.d. tegelbruksområde vid Kvarnarp, tyder på en aktiv och bygd med goda utvecklingsmöjligheter.

Det historiska tidsdjupet sträcker sig från järnålder i lämningar av gravar och gravfält, kolmilor – folkvandringstid (400 – 550 e Kr) fram till runstenen från vikingatid (1000-talet), gammal gård i Kvarnarp från medeltiden till Munka kvarn som tillhörde Alvastra kloster fram till 1540-talet. I området fanns ett tegelbruk under 1700-talets slut fram till järnvägens tillkomst i slutet av 1800-talet, industrialismen och Eksjötätorts expansion som framför allt tog fart under efterkrigstiden.

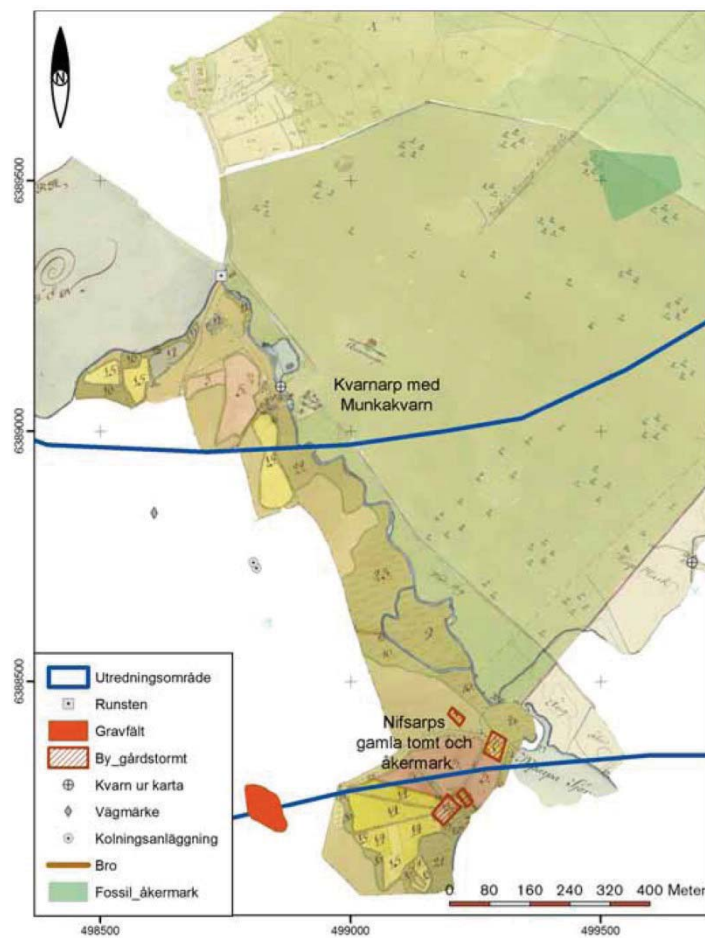
3.2. Kulturlandskapets markanvändning och historiska utveckling

För området finns ett antal äldre kartor som visar markanvändningen i området samt bebyggelse och vägstrukturer från 1700- tal fram till våra dagar. Dessa kartor visar också på områden där man funnit bosättningar och åkerbruk, bete, kolframställning m.m. under en längre tid, vilket är mer eller mindre synligt landskapet även idag.



Allén upp till mangårdsbyggnaden på Kvarnarps gård, uppförd 1811-1813.

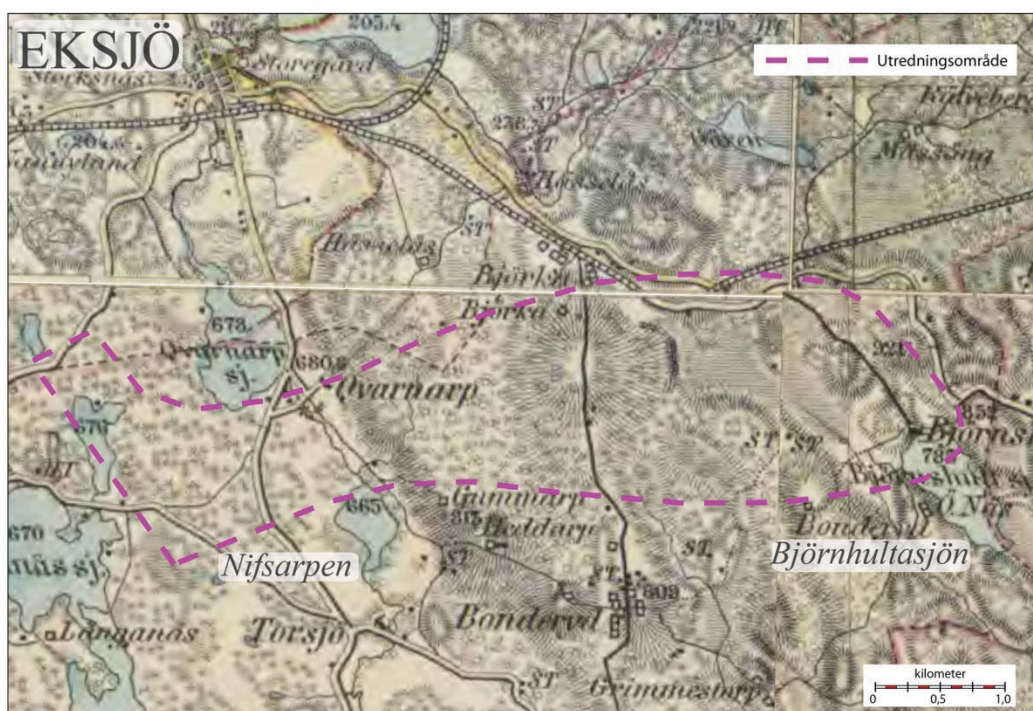
1700 -tal



Storskifteskartan från 1760, tillsammans med råggångsbestämmelsekartan från 1796 visar Kvarnarp med Munkakvarn, samt Nifsarps gamla gårdstomt med åkermark vid Nifsarpens norra strand visas tydligt.

Den gamla vägen i Kvarnarp mot Eksjö ligger idag i samma läge, runstenen står vid Kvarnarpsjön i sitt ursprungliga läge. Vattendraget (Kvarnarpaån) meandrade då, i likhet med idag, och sammanbinder de båda sjöarna. Odlings- och betesmarker kring vattendraget finns redovisade på kartan ovan.

1800-tal



Generalstabskartan från 1870-80 tal visar bl.a. Nifsarps nya anslutning vid den gamla vägen till Eksjö vid Kvarnarp samt även den nord-sydliga vägen/stråket mellan Björka och Bonderyd. Norrgården söder om Björka syns på norrsluttningen. Området mellan Kvarnarp, Björka och Bonderyd uppvisar en stor del skogsmark med insprängda odling- och betesmarker under 1800-talets senare del.

Betes- och odlingsmarker finns i huvudsak kring Kvarnarpasjön och Nifsarpen, kring Björka och Norrgården samt Björnshult i öster. Även nymodigheten såsom järnvägen visualiseras och korsningen med dagens väg 40 skymtar fram i ungefärligt samma läge som idag.

1900-tal



Ekonomiska kartan visa området med markanvändning under 1950-talet. Eksjö har ännu inte expanderat söderut mot Kvarnarp. Hässelås med odlings- och betesmarker syns tydligt. Detsamma gäller Björka på ömse sidor av järnvägen och nuvarande väg 40 med lantbruksbebyggelse, mindre bostadhus och odlings- och betesmarker, även jordbruksmarker i Kvarnarp och Nifsarp med omgivande jordbruks- och betesmarker kring Kvarnarpasjön och Kvarnarpaån ligger kvar, i stort sätt sedan 1800-talet.



Höjdparti vid Skogslund med omväxlande betesmark och skog med inslag av stenmurar

2000-tal



Kartan visar Eksjö stads utbyggnad under efterkrigskrigstiden fram till idag, framför allt söderut mot Kvarnarp och kring Hässelås. Nytt och stort inslag i kulturlandskapet är kraftledningarna som genomkorsar utredningsområdet och skogsområdena på flera platser; vid Nifsarpen, Sjöarp, Hässelås, Skogslund och Björnshult.

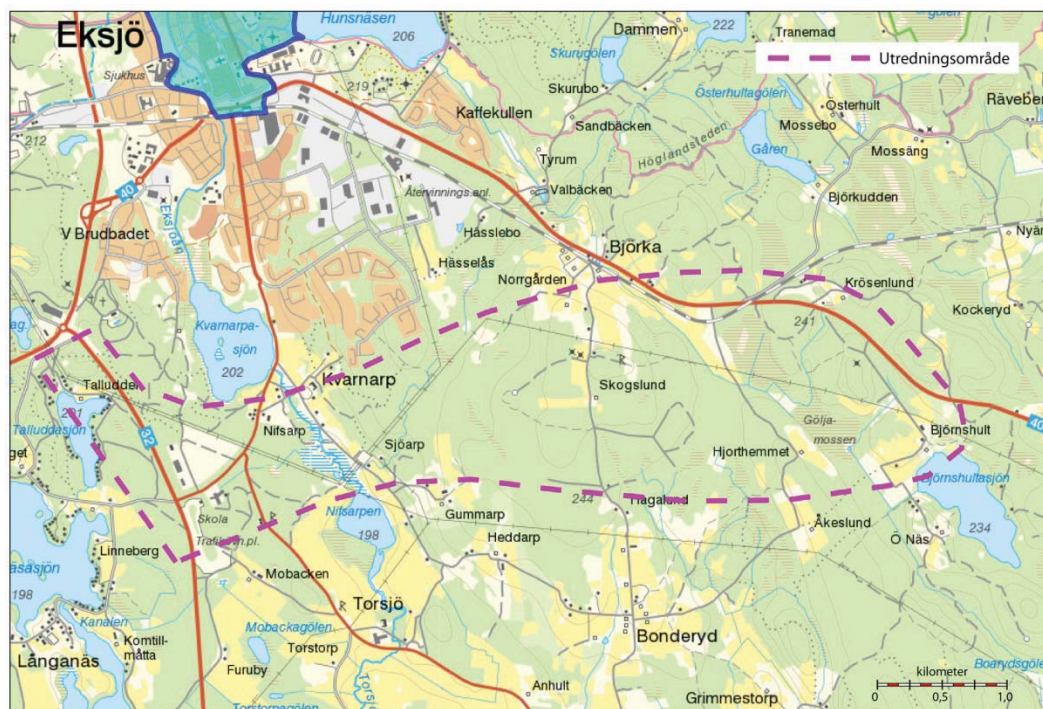


Vy från Sjöarp över Nifsarpen, väster om Gummarp.

3.3. Områden och objekt med lagskydd

Riksintressen

Inom utredningsområdet finns inget riksintresse för Kulturmiljön. Närmaste riksintresse för kulturmiljö omfattas av delar av Eksjö stad, norr järnvägen.



Fornlämningar och övriga kulturhistoriska värden

Kartsök från RAÄ (riskantikvarieämbetet) ger vid lag att de kända förhistoriska lämningarna utgörs av gravfält (Höreda 28:11) bestående av 36 synliga gravar som antas vara från järnåldern söder om Nifsarp, samt tre rösen (Höreda 20:1-2 och 220:1) från brons- eller järnåldern, mellan Skogslund och Norrgården. En registrerad fornlämning från senare tidsepok utgörs av en milstolpe i kalksten, (Höreda 14:1), strax söder om Nifsarp. En fornlämning tangerar utredningsområdet i söder, intill sjön Nifsarpen och utgörs av en bytomt för gamla Nifsarps by (FEO 22). Dessutom finns ett gammalt torp (Eksjö 233:1), vilket befinner sig strax norr om utredningsområdet, men där en föreslagen anslutningsväg från Eksjös södra delar föreslås.

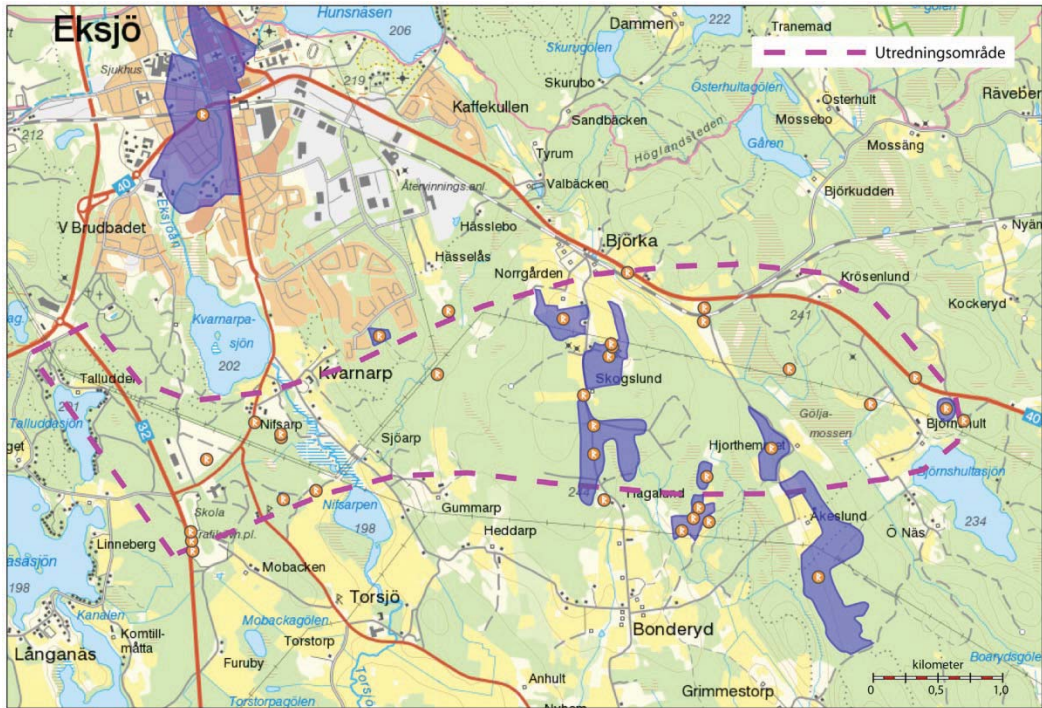


Milsten i kalksten, Höreda 14:1, strax söder om Nifsarp

Inom utredningsområdet finns 21 fornlämningar registrerade (sju röjningsröseområden, en bytomt, en kvarnplats, en milstolpe, ensamliggande gravar, ett gravfält och sju kolningsgropar och kolbottnar), varav sju var kända innan inventeringen 2014 och övriga påträffades i samband med inventeringen.

Övriga lämningar har i dagsläget inte fornlämningsstatus, varför de inte omfattas av kulturmiljölagen, men kan ändå ha ett kulturhistoriskt värde. Se även pkt 2.5.

Övriga kulturhistoriska lämningar såsom t.ex. stenmurar och röjningsrösen kan även ha skydd i annan lagstiftning, biotopskydd enligt miljöbalken (7 kap. 11§).



Kartsök på RAÄ visar de kända fornlämningar och fornlämningsområdena före inventering av Jönköpings läns museum 2014. Se även en mer detaljerad karta i bilaga 1.

Beslut om miljöpåverkan för väg 40, sträckorna Nässjö – Eksjö (objektnummer 108206 och 871865) Nässjö och Eksjö kommuner, Länsstyrelsen i Jönköpings län, daterat 2014-03-31.

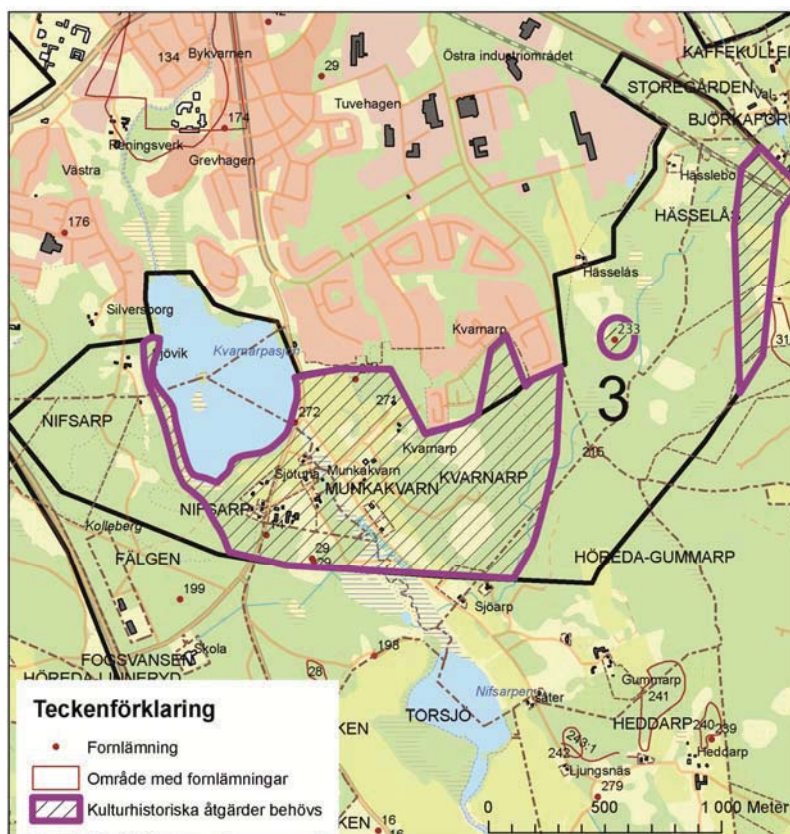
Länsstyrelsen i Jönköpings län beslöt att vägprojektet kan antas medföra en betydande miljöpåverkan. Avseende en MKB:s inriktning och omfattning skriver länsstyrelsen: ”Länsstyrelsen kan i detta skede inte ge någon fullständig lista över vad miljökonsekvensbeskrivningen ska innehålla”. Dock ger länsstyrelsen ett antal punkter och grova riktlinjer för det fortsatta arbetet. Avseende kulturmiljö skriver man: ”4) Resultatet från den eller de särskilda utredningarna enligt kulturminneslagen ska redovisas, 5) För att undvika onödigt arbete är det lämpligt att arbetet med miljökonsekvensbeskrivning och arbetsplan bedrivs etappvis”.

Utredningen, beskriven under pkt 3.5 (Väg 40 förbifart Eksjö, Jönköpings läns museum, arkeologisk utredning 2014:28, steg 1, Kristina Jansson) ger en utökad bild av situationen avseende kulturmiljövärden och fornlämningsstatusen i utredningsområdet. Detta material, tillsammans med den kommande arkeologiska utredningen, etapp 2, kommer att utgöra ett bra underlag för det fortsatta arbete med arbetsplan (vägplan) samt MKB, i enlighet med länsstyrelsens påpekande i beslutet 2014-03-31, se ovan.

3.4. Jönköpings läns museum – kulturhistoriska rapporter och utredningar (2008 och 2014)

Kring Eksjö stad, Jönköpings läns museum, Arkeologisk rapport 2008:94, Jenny Amaziane

Jönköpings läns museum har på uppdrag av Eksjö kommun genomfört en kulturhistorisk förstudie kring Eksjö stad (2008:94). Förstudiens syfte var att förse Eksjö kommun med underlag för kommande framtida exploateringar runt om staden. Delområde 3 i denna studie berörs av vägplanen.



I studien kunde man konstatera att område 3, som sträcker sig söder om stadskärnan kring Kvarnarparpsjön (tidigare Munksjön) och österut mot Hasselås, innehåller morän med utmarkskänsla och sankmarker i norr/nordost. Området kring Kvarnarp innehåller en rik kulturbygd i södra delarna kring Kvarnarparpsjön och Kvarnarpaån med goda odlingsförutsättningar och närhet till vatten.

Den gamla runstenen som tidigare stod vid Kvarnarparpsjön och vid en tidigare bro över Kvarnarparpsjöns utlopp är en viktig landskapshistorisk markör som visar på att vägen och passagen över ån har funnits åtminstone sedan slutet av 1000-talet (Vikingatid). Vägen har länge kallats Kungsvägen, en huvudväg som förband städerna Linköping, Eksjö och Kalmar.

I området där runstenen låg förbands huvudvägen med mindre vägar till gårdar kring Nifsarp och gravfält med anor från yngre järnåldern. Runstenen och gravfälten är två indikationer på en rik järnåldersbygd. En rågångskarta från 1776 visar att under 1700-talets slut låg et tegelbruk i Kvarnarp invid Kvarnarpaån.

I Kvarnarp har funnits en gård redan från tidig medeltid. Gården fick sitt namn efter gårdskvarnen Munka qvarn som fram till 1540-talet tillhörde Alvastra kloster. Kring gården finns flera lämningar i form av fossila odlingsspår, sentida husgrunder, två förhistoriska gravar och möjliga boplatser från järnåldern.

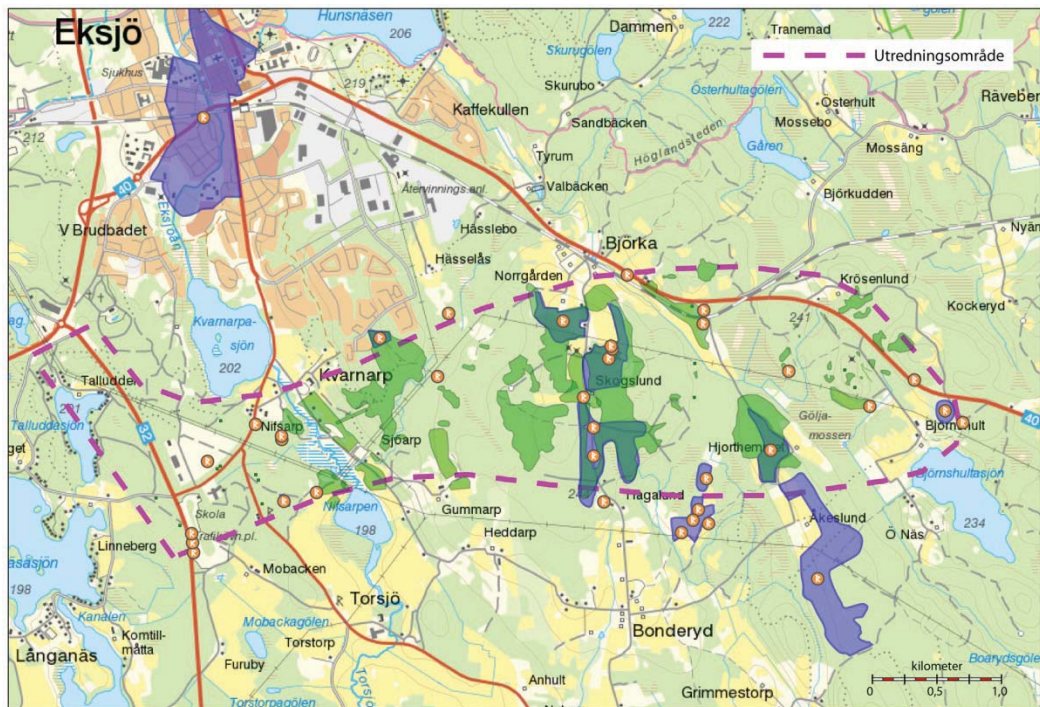
Jönköpings läns museum gör den bedömningen att området kring Kvarnarpsjön är kulturhistoriskt mycket värdefullt, den gamla vägsträckningen öster om sjön har förhistoriska anor. En eventuell framtida exploatering kräver en viss skyddszon för dessa lämningar. "Miljön kring Kvarnarp har stora värden utifrån både kulturmiljö och naturmiljö och särskild hänsyn bör tas till området väster om utlöparen till Kvarnarpsjön". Hässelås bykärna ligger utanför planerad exploatering, men bör ändå nämnas i sammanhanget. Lämning RAÄ 233 är platsen för en äldre bebyggelse/torp som bör undersökas vidare om behov föreligger.

Se även arkeologisk utredning 2014:38, steg 1, nedan.

Väg 40 förbifart Eksjö, Jönköping läns museum, arkeologisk utredning, 2014:38, steg 1, Kristina Jansson

Jönköpings läns museum har på uppdrag av Trafikverket genomfört en arkeologisk fältinventering under juni/juli 2014, vilket resulterat i en arkeologisk utredning, etapp 1 inför planerad ny sträckning av riksväg 40 söder om Eksjö stad. Utredningens syfte var att få en samlad bild av förekomsten av fornlämningar, övriga kulturhistoriska lämningar och värdefulla kulturmiljöer inom utredningsområdet för ny vägsträckning.

Förutom de kända förhistoriska lämningarna, som utgörs av gravfält (Höreda 28:11), tre rösen (Höreda 20:1-2 och 220:1) från brons- eller järnåldern, samt en milstolpe i kalksten från senare tid (Höreda 14:1) har vid inventeringen registrerats övriga lämningar, som i dagsläget inte har fornlämningsstatus men kan komma att omvärderas vid utredningen. Dessa består av torp, kolningsanläggningar och framför allt stora områden av fossila åkrar i utredningsområdets centrala delar.



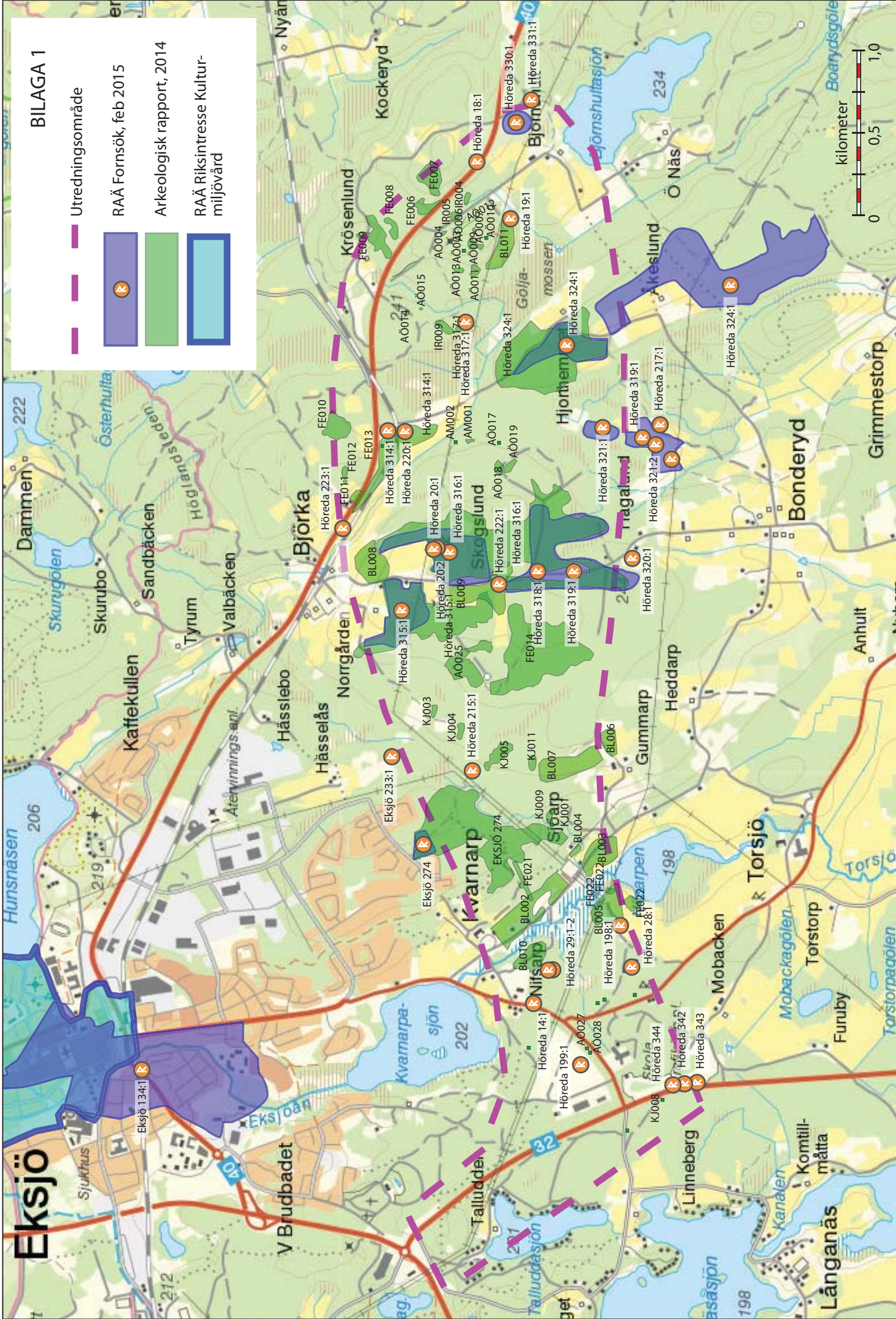
Kartan visar de nya registrerade fornlämningar (ljusgröna fält), som observerats vid inventeringen utförd av Jönköpings läns museum 2014, tillsammans med de kända lämningarna enligt RAÄ. Se även en mer detaljerad karta i bilaga 1.

Väg 40 förbifart Eksjö, Jönköping läns museum, arkeologisk utredning, 2015 –xx-xx, steg 2

Rapporten är planerad att publiceras sommaren 2015.

BILAGA 1 – Karta kulturvärden och fornlämningar

Kartbilaga över kulturvärden och fornlämningar enligt aktuellt kartsök från riksantikvarieämbetet med tillägg efter Jönköping läns museums inventering 2014.



BILAGA 1

Utrredningsområde

RAÄ Fornsök, feb 2015

Arkeologisk rapport, 2014

RAÄ Riksintresse Kulturmiljövård

