

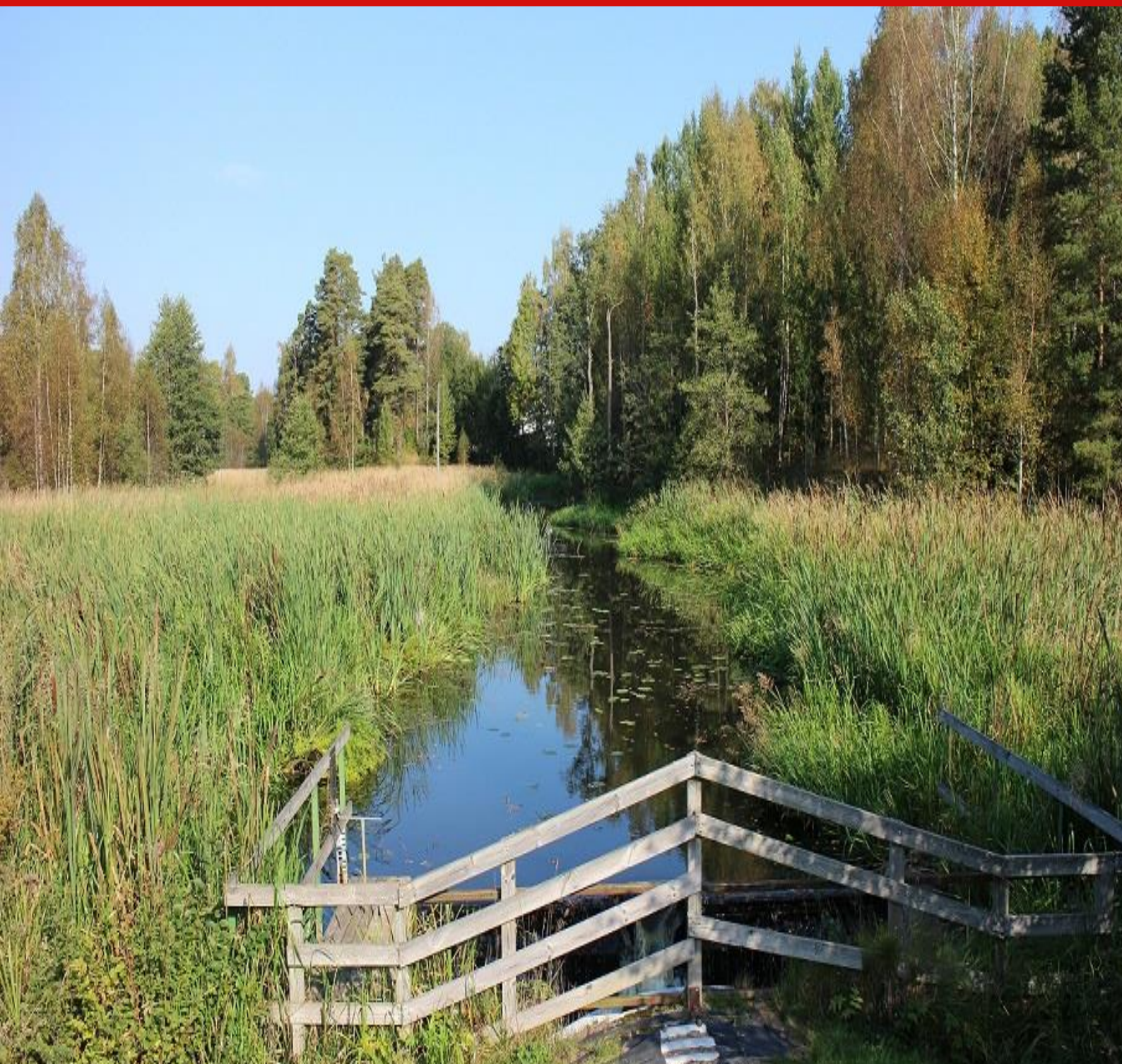
# LANDSKAPSANALYS

Väg 40 förbi Eksjö

Eksjö kommun, Jönköpings län

Vägplan, val av lokaliseringsalternativ 2016-11-30

Projektnummer: 108206



Titel: Landskapsanalys Väg 40 förbi Eksjö  
Vägplan, val av lokaliseringsalternativ

Skapat av: Structor Mark Malmö AB

Dokumentdatum: 2016-11-30

Projektnummer: 108206

Version: 1.0

Utgivare: Trafikverket

Kontaktperson: Axel Werner

Distributör: Trafikverket Region Syd, 551 91 Jönköping

Telefon: 0771- 921 921

## Innehåll

<b>1 Inledning .....</b>	<b>4</b>
Bakgrund .....	4
Syfte .....	4
Metod .....	5
Avgränsning .....	5
<b>2 Begreppsförklaring .....</b>	<b>6</b>
Landskap.....	6
Landskapsanalys .....	6
Landskapsbild .....	6
Landskapstyp.....	6
Landskapskaraktär.....	6
<b>3 Översiktlig beskrivning .....</b>	<b>7</b>
Utredningsområdet.....	7
Topografi, geologi och hydrologi.....	7
Naturgeografi.....	8
Landskapsbild .....	8
Historik och markanvändning.....	10
Växt- och djurliv .....	11
Friluftsliv .....	11
<b>4 Landskapets värden och karaktärer .....</b>	<b>13</b>
Landskapstyper .....	13
Karaktärsområden .....	14
Värdeanalys.....	18
Känslighetsanalys .....	19
<b>5 Slutsatser och rekommendationer .....</b>	<b>20</b>
Bedömningar .....	20

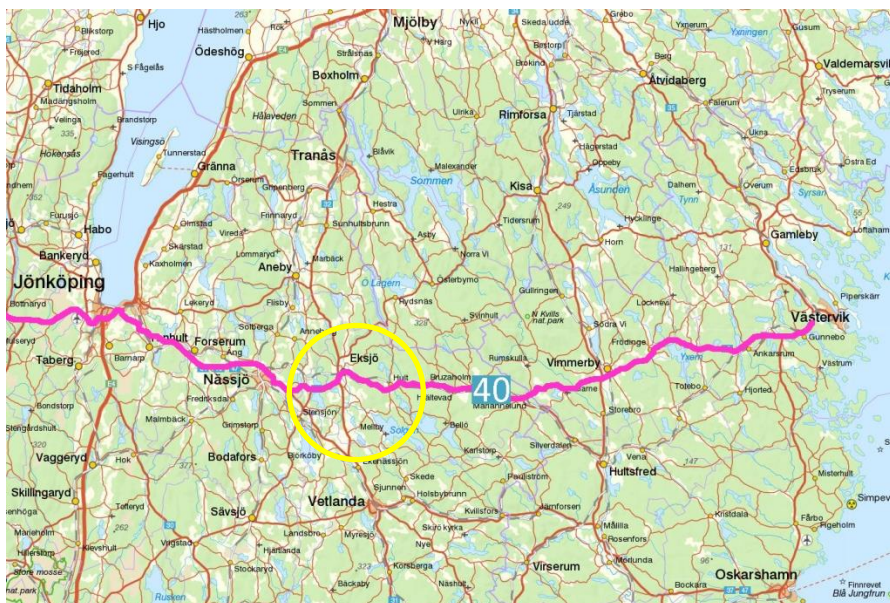


# 1 Inledning

## Bakgrund

Trafikverket håller på att ta fram en lokaliseringsstudie för en ny sträckning av väg 40 förbi Eksjö i Eksjö kommun.

Väg 40 sträcker sig från Göteborg till Västervik och är en viktig väst-östlig länk som sammanbinder E22 med E4. Väg 40 går i dag genom Eksjö samhälle med stora fördröjningar för genomfartstrafiken och störningar för de boende som följd. Detta skapar en intressekonflikt mellan framkomlighet för genomfartstrafiken och trafiksäkerhet, trygghet och boendemiljö för invånarna i Eksjö. Vägen är utpekad som riksintresse och ingår i det nationella stamvägnet.



Figur 1, lokaliseringskarta

I den nationella planen för transportsystemet 2020-2025 avser regeringen att avsätta medel för riksväg 40, delen förbi Eksjö.

Kommunen ser många fördelar med en förbifart. Man menar att attraktiviteten och livskvaliteten för de boende i Eksjö blir bättre. Transportkvaliteten blir bättre genom jämnare hastighet och standard. Riksväg 40 stärks som en attraktiv nationell förbindelse. En ny förbifart skulle förbättra trafiksituationen inne i Eksjö. Det ger nya möjligheter att utveckla och bygga ihop staden när Järnvägsgatan blir en vanlig stadsgata.

Trafikverket har i en förstudie till vägplan pekat ut ett område söder om Eksjö som ska utredas vidare för en ny vägsträckning. Även i kommunens översiktsplan finns detta område med som lämpligt för en framtida infrastruktur. I fortsatta studier gäller det att välja lämpliga vägkorridorer inom utredningsområdet.

## Syfte

Denna landskapsanalys ska ligga till grund för projekt mål, gestaltungsriktlinjer och MKB i arbetet med vägplan för väg 40 förbi Eksjö. Landskapsanalysen fungerar som ett av underlagen i lokaliseringsarbetet.

Den ska behandla landskapets egenskaper, kvalitet och karaktär. Betydelsefulla miljöer ska särskiljas, och dess funktion och samspel med omgivande landskap ska identifieras, liksom faktorer som är viktiga för att värdena ska finnas kvar.

Genom analysen ska man kunna bedöma känsligheten för eventuell påverkan på landskapsbilden, naturmiljövärden, kulturhistoriska värden samt rekreations- och upplevelsevärden.

## Metod

I arbetet med denna landskapsanalys har följande arbetsmetod använts:

Utredning och insamling av bakgrundsinformation i syfte att kartlägga:

- värdet av landskapet baserat på nationella eller regionala intressen
- viktiga vandringsleder och strövstråk
- nationella och regionala utvärderingar av landskapskaraktärer

Fältstudie i syfte att:

- undersöka lokala karaktärsområden
- bedöma tillstånd och känslighet inför förändring samt kapaciteten hos landskapets olika delar
- identifiera och bedöma värdet av de landskapselement som kan gå förlorade
- bedöma känslighet inför föreslagna vägdragningar

Bedömningsarbete i syfte att:

- identifiera och värdera betydelsefulla landskapsvärden

Processen ledde fram till en bedömning av landskapets känslighet och kapacitet.

Känslighet är här ett mått på hur sårbart det lokala landskapet är vid förändringar.

Landskapsanalysen är i sin form en arbetsprocess och utgör därför ett levande dokument under hela vägplaneringskedjan.

## Avgränsning

Denna landskapsanalys behandlar landskapet både övergripande och detaljerat. I avsaknad av tidigare dokument med en översiktlig analys har detta dokument för avsikt att presentera landskapet i ett större perspektiv samtidigt som det ska bidra med fördjupad kunskap kring landskapets karaktär, historia och upplevelsevärden mm i den tänkta vägkorridoren.

Det finns ett flertal olika typer av landskapsanalyser. Detta dokument har fokuserat på nedan beskrivna analyser:

*Landskapskaraktärsanalys* - hela området delas in i områden som har olika karaktär

*Strukturanalys* - redovisar landskapets form, skala och struktur sett ur ett fågelperspektiv

*Historisk analys* - speglar tidsdjupet från förhistoria till nutid

*Naturmiljöanalys* - visar naturvärden, biotoper och ekologiska samband.

## 2 Begreppsförklaring

### Landskap

Det finns olika definitioner på vad landskap är.

Enligt den Europeiska landskapskonventionen (RAÄ, 2010b) är definitionen av ett landskap:

“ett område sådant som det uppfattas av människor och vars karaktär är resultatet av påverkan av och samspel mellan naturliga och/eller mänskliga faktorer”.

### Landskapsanalys

Landskapsanalysen omfattar kartläggning, tolkning och värdering av landskapet i relation till den planerade åtgärden. Landskapsanalysen är en värdebeskrivning av landskapet. Det handlar inte bara om natur- och kulturvärden utan även landskapets sammanhang där rekreation och upplevelsevärden vägs in.

### Landskapsbild

Landskapsbilden utgör den visuella upplevelsen i ett område.

Landskapsbilden uppstår i relationen mellan människan och hur hon uppfattar landskapet. Begreppet stadsbild ingår i definitionen för landskapsbild eftersom den inbegriper både rural och urban miljö.

### Landskapstyp

Landskapstyper är allmänna till sin natur, vilket innebär att en landskapstyp kan förekomma i flera olika karaktärsområden, men kan vara mer eller mindre dominerande. Landskapstyperna utgörs till exempel av öppet åkerlandskap, mosaiklandskap, slutet skogslandskap, urbant landskap och vatten. Landskapstyperna beskriver först och främst de förutsättningar som utgör grunden till hur landskapet kan brukas.

### Landskapskaraktär

En landskapskaraktär definieras som ett distinkt och igenkännbart mönster av beståndsdelar som genomgående förekommer i en viss typ av landskap. Den identifieras av geologiska mönster, topografi, mark, vegetation, markanvändning och bosättningsmönster som tillsammans skapar varje landskaps säregna utseende. Karaktärsområden utgör resultatet av samspelet mellan naturgivna förutsättningar och kulturella processer där varje landskapskaraktär bär på sin egen bakgrund och historia. Ett karaktärsområde namnges ofta med ett lokalt anknutet namn.

”Landskapskaraktär är ett koncentrerat uttryck för samspelet mellan ett områdes naturförhållanden, markanvändning, historiska och kulturella innehåll samt rumsliga och andra upplevelsebara förhållanden som präglar området och skiljer det från omkringliggande landskap.”

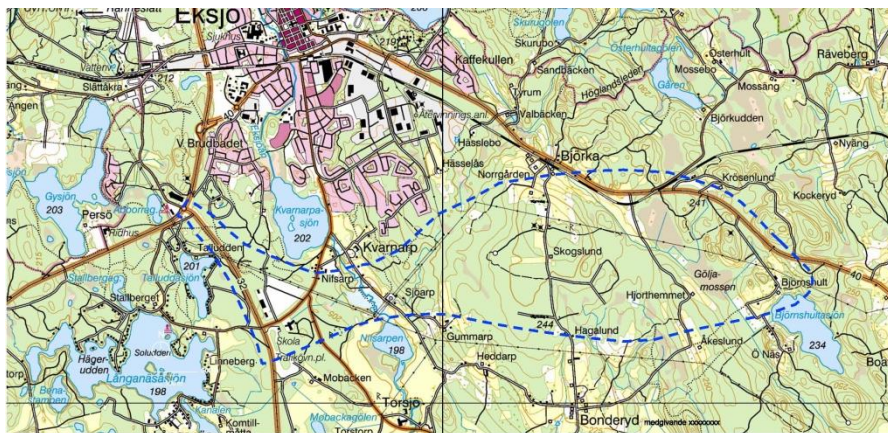
Vägledning för landskapsanalys, Direktoratet for naturforvaltning, Norge 2010



### 3 Översiktlig beskrivning

#### Utredningsområdet

Studerat område ligger cirka 3 km söder om Eksjö i Jönköpings län mellan Abborrarondellen i väster och vägen mot Mariannelund i öster. Utredningsområdet är markerat på kartan, figur 2 och utgör det område som man studerat i förstudien till aktuell vägplan. Inom det markerade området studeras var en eventuellt ny vägsträcka ska dras. I lokaliseringsstudien ingår även att se över en förbättring av befintlig vägsträcka genom Eksjö tätort som ett alternativ till en förbifart.



Figur 2, utredningsområde

#### Topografi, geologi och hydrologi

Området runt Eksjö präglas av ett variationsrikt och småkuperat landskap med närhet till flera sjöar och vattendrag. Berggrunden utgörs huvudsakligen av urberg och bland de lösa jordlagren dominerar moränen österut och isälvsediment i väster. Inom Göljamossen samt en del andra terrängsvackor finns torv.

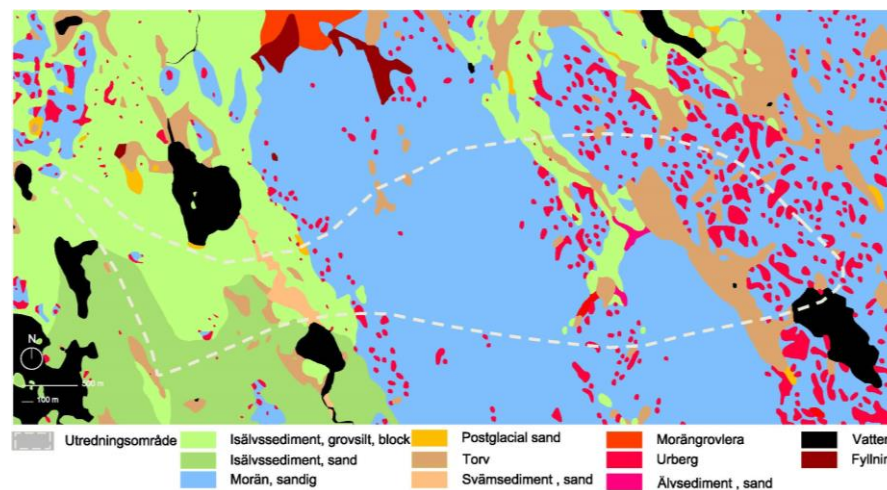
Söder om Eksjö finns en dalgång med ett vattensystem av sjöar och åar som förbinder sjöarna. Odlingsmarker är belägna på höjderna och dalgångarnas sluttningar.

Skogen domineras av barrskog, men intill odlingsmarker och dalgångars å- och sjösystem finns även mycket lövträd.

Studerat område ligger i sin helhet över högsta kustlinjen (HK). Ovanför högsta kustlinjen går det att odla nästan var som helst.

Topografiskt varierar området med höjdnivåer på 200–210 meter längst i väster för att sedan stiga till ca 250 meter över havet längst i öster.

Hela utredningsområdet (undantaget den allra östligaste spetsen) avvattnas till Solgenån som är ett större biflöde till Emån.



Figur 3, jordartskarta

## Naturgeografi

En naturgeografisk region är ett område med enhetliga naturgivna förutsättningar (terräng och klimat), vilket åtminstone i den större skalan ger en likvärdig natur.

Nordiska ministerrådet har delat in Norden i naturgeografiska regioner. Aktuellt område tillhör den naturgeografiska regionen *Sydsvenska höglandets centrala och östra delar*. Lokalklimatet är betydligt kärmare än i omgivande lågland.

Skogarna är starkt barrskogsdominerade, men intill odlingsmarkerna och dalgångarnas å- och sjösystem är lövinslaget ofta påfallande. Näringslivet är främst knutet till skogsindustrin.



Figur 4, Skogsbruk

## Landskapsbild

Landskapet i utredningsområdet är i väster präglad av staden och har karaktären av ett vardagslandskap innehållande bla industriområde, kraftledningsgata, väg 32 och bensinstationer.

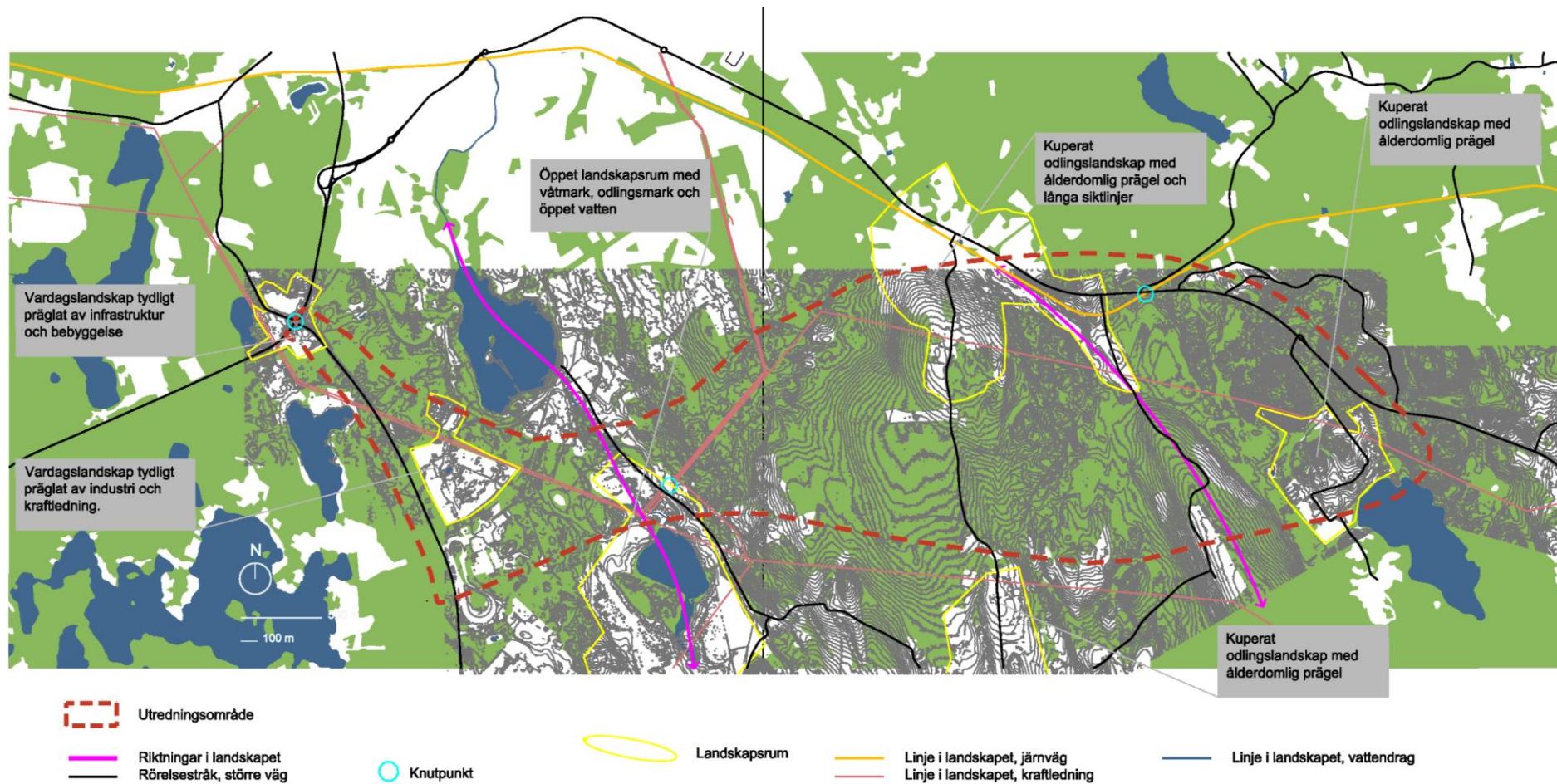
Siktlinjen är lång i det öppna våtmarksområdet vid Nifsarp. I öster mellan Höreda och Björka finns ett ålderdomligt kuperat kulturlandskap med inslag av röda gårdsbyggnader och stengärdesgårdar. Norr om Björnshultasjön återfinns ett vackert område med gamla ekar.

Variationen av jordbruksmark som ger viss rumslighet i kombination med tät barrskog gör att det är lätt att orientera sig. Landmärken fungerar ofta som orienterande referenspunkter som man kan se på långt håll. I aktuellt område är det främst kraftledningar som ger en viss orienterbarhet.



Figur 5, Vardagslandskap vid Abborrarondellen





Figur 6, Landskapsbildsanalys

## Historik och markanvändning

De topografiska förutsättningarna har till stor del påverkat hur människan använt landskapet: var hon valt att bosätta sig och odla, hur hon färdats och var hon gravlagt sina döda. Men även andra faktorer har påverkat dessa val, till exempel ägoförhållanden och lokala maktstrukturer.

De äldsta vägarna följer landskapets topografi och vindlar sig ofta fram över grusåsar och längs med åar.

Eksjö stad har en lång historia och delar av staden omfattas av riksintresse för kulturmiljövård enligt MB 3:6. Expansionen av staden har i stora drag skett norr- och söderut om den gamla stadskärnan. Sydöst om centrum finns ett större verksamhetsområde som delvis avgränsas av väg 40. Utanför tätorten ligger bebyggelsen, ofta löst sammanhållna gårdsklungor eller utflyttade gårdar i perifert läge, i anslutning till höjder eller på dalarnas sluttningar.

Utredningsområdet är beläget i mark som under historisk tid varit utmark, betesmark och skog. Från utredningsområdets västra del till Nifsarp dominerar tallbeväxt momark som inte har varit attraktiv för bebyggelse eller odling. Det är först i området på ömse sidor om ån mellan Nifsarp och Kvarnarp som den förhistoriska och historiska bygden träder fram.<sup>1</sup>

Det stora inslaget med storblockig morän inom många delar av undersökningsområdet måste ha gjort många områden svårödlade och det var säkert med stor möda och beslutsamhet som många av de små åkerlapparna bröts.

Den fossila åkermarken återfinns i utredningsområdets östra delar inom moränområdena. Längst i öster är områdena i huvudsak relativt små varav det minsta är 15 x 10 meter. Dessa små områden med fossil åker representerar troligen yngre åkerlyckor.<sup>2</sup>

<sup>1</sup> Jönköpings läns museum, Arkeologisk rapport 2014:38

<sup>2</sup> Jönköpings läns museum, Arkeologisk rapport 2014:38

Markanvändningen domineras idag av skogsbruk och cirka 60 % av markytan inom inventeringsområdet utgörs av tall- och granplanteringar. I höjdlägen och sluttningzoner finns fläckvis ännu kvar små odlingslandskap av ålderdomlig, småbruten karaktär.<sup>3</sup>



Figur 7, Generalstabskartan 1875-87 (sammansatt från flera blad)

På generalstabskartan från 1875-87 syns den gamla huvudvägen mellan Eksjö och Vetlanda som sträckte förbi Kvarnarp samt även den nord-sydliga vägen mellan Björka och Bonderyd. Området mellan Kvarnarp, Björka och Bonderyd uppvisar en stor del skogsmark med insprängda odlings- och betesmarker under 1800-talets senare del. Betes- och odlingsmarker finns i huvudsak kring Kvarnarpasjön och Nifsarpen, kring Björka samt vid Björnshult i öster.

Från mitten av 1950-talet och fram till idag har Eksjö vuxit mot syd och sydost. Björka har dock behållit sin position som fristående by utanför tätorten.

<sup>3</sup> Naturvärdesinventering, Ekologgruppen



## Växt- och djurliv

Utredningsområdet består till cirka 60 procent av tall- och granplanteringar med begränsat naturvärde.

De flesta naturvärden är kopplade till naturbetesmarker i anslutning till odlingslandskapen kring Björka by, Gummarp och Björnshult. Brukningsenheterna är små och flikiga och utgörs av en blandning av brukade åkrar och betesmarker samt ålderdomliga gårdsmiljöer. Flera av hagarna har delvis kvar karaktären av stenbundna naturbetesmarker med en artrik flora.

Mellan skiftena löper ofta breda och höga stenmurar med riklig påväxt av mossor och lavar. Stenmurarna är biotopskyddade. De utgör livsmiljö för en mängd olika djurarter och bidrar i hög grad till områdets biologiska mångfald.

I anslutning till bymiljöerna och i delar av betesmarkerna finns dessutom en mängd värdefulla lövträdmiljöer, såsom hässlen, alléer och solitära grova träd och hålträd, vilka också har höga naturvärden. Områden med rik förekomst av lövrika miljöer utgör potentiella livsmiljöer för fladdermöss.<sup>4</sup>

Även vattenlandskapet längs Kvarnarpaåns dalgång, med en mosaik av öppna och skogsbevuxna våtmarker, öppet strömmande samt lugnflytande vatten, har höga naturvärden. Den utrotningshotade arten utter ses ofta vid Kvarnarpaån. Området är genom den rika tillgången till vatten även en viktig förutsättning för omgivande markers naturvärden.

## Friluftsliv

Markerna kring väg 40 och Eksjö bedöms främst ha värde för det lokala friluftslivet. Skogsområdena och jordbrukslandskapet ger goda möjligheter till aktiviteter som jakt, vandring, ridning, joggingturer, svampplockning och liknande. Sjöar i området ger goda möjligheter till aktiviteter såsom fiske, bad, och skridskoåkning. Flera av sjöarna har tätortsnära lägen med bebyggelse avsedd för boende i närheten, vilket ytterligare stärker dess vikt för rekreation och friluftsliv.

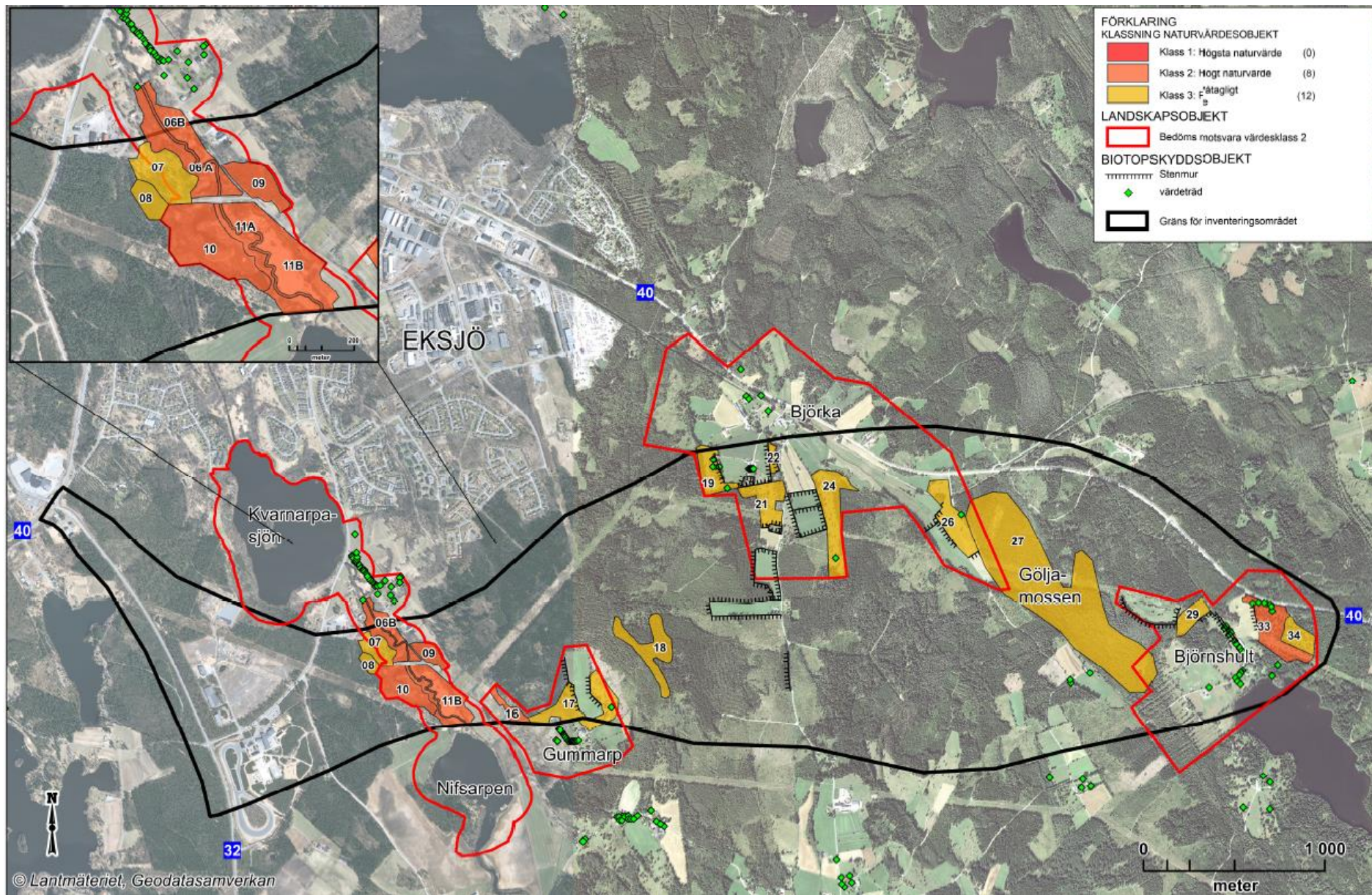


Figur 8, Tätortsnära skog

---

<sup>4</sup> Naturvärdesinventering, Ekologgruppen





Figur 9, Naturmiljöanalys (Ekologgruppen)



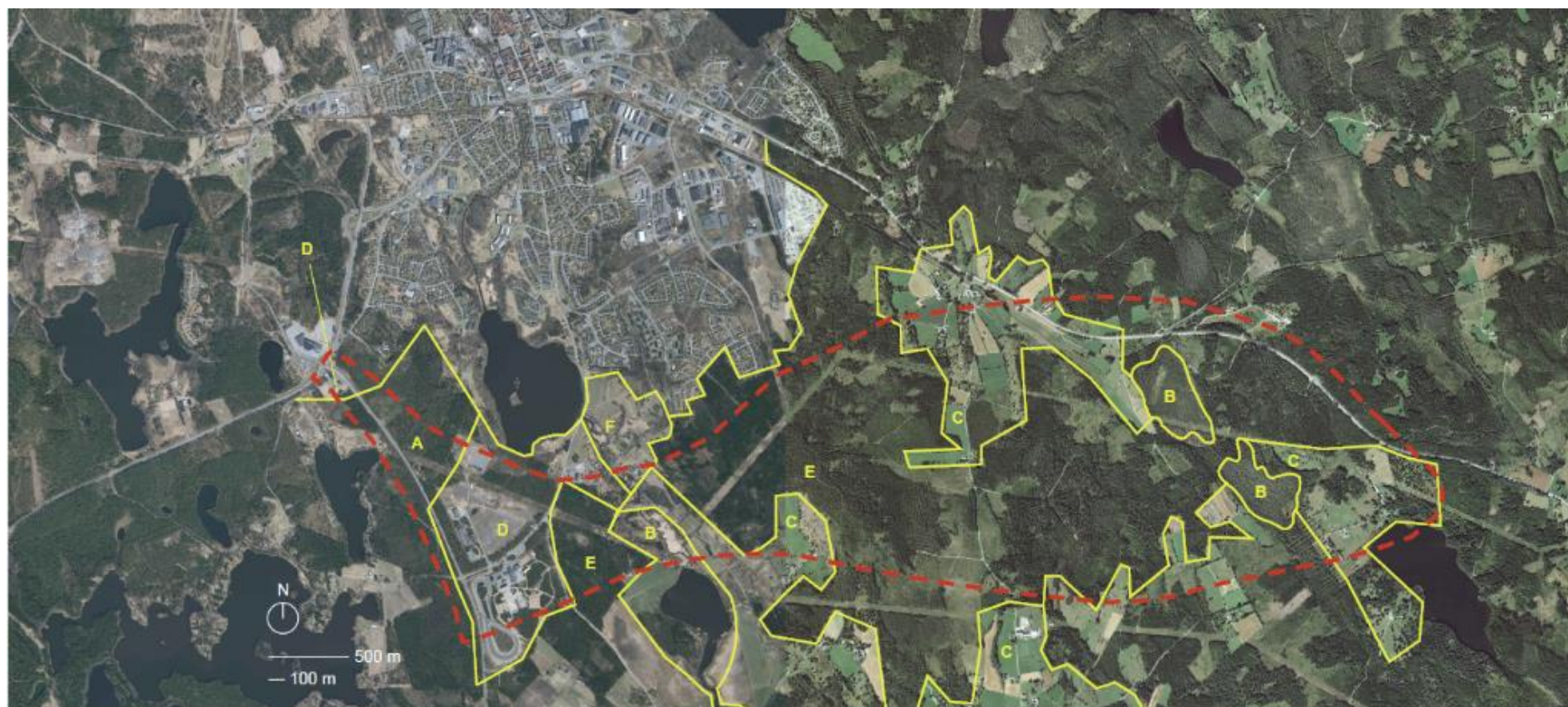
## 4 Landskapets värden och karaktärer

### Landskapstyper

Den övergripande landskapstypen är *ett variationsrikt och småkuperat landskap*.

Genom att dela upp i området i mindre avsnitt kan man urskilja följande landskapstyper:

- Barrskog med småbebyggelse
- Sankmark
- Jordbrukslandskap
- Vardagslandskap
- Barrskog
- Herrgårdslandskap



- Utredningsområde  
— Landskapstyper
- |                                  |                      |                      |
|----------------------------------|----------------------|----------------------|
| A. Barrskog med småhusbebyggelse | C. Jordbrukslandskap | E. Barrskog          |
| B. Sankmark                      | D. Vardagslandskap   | F. Herrgårdslandskap |

Figur 10, Landskapstyper



## Karaktärsområden

Genom att dela in landskapet i karaktärsområden, kan man för vart och ett av områdena identifiera de nyckelkaraktärer som skiljer området från ett annat. Nyckelkaraktärerna identifieras också genom det som är viktigt i respektive område. Karaktärsbeskrivningen har tagits fram med hjälp av tematiska kartor för att beskriva landskapet som det är och vad det beror på.



- |   |                            |                      |                |
|---|----------------------------|----------------------|----------------|
|  | Utredningsområde           | 4. Kvarnarp          | 8. Hjorthemmet |
|  | Karaktärsområden           | 5. Bonderyd - Björka | 9. Krösenlund  |
|   | 1. Talludden               | 6. Gummarp - Sjöarp  | 10. Björnshult |
|   | 2. Nifsarpsmaden           | 7. Göljamossen       |                |
|   | 3. Nifsarps industriområde |                      |                |

Figur 11, Karaktärsområden



## 1. Talludden

I norra delen intill Abborrarondellen ligger ett småindustriområde med bensinmack mm. Kring Talluddasjön längre söderut växer ett nytt bostadsområde fram jämte befintlig fritidsbebyggelse. Genom området sträcker en dubbel 130 kV-ledning.

Den planskilda gång- och cykelvägen under väg 32 är en livsnerv för de boende för att ta sig till och från Eksjö centrum.

Området har stora inslag av högre tall och det finns inga iögonfallande nivåskillnader. Den dominerande jordarten är isälvssediment. Inga kända fornminnen finns inom området, men vid Talluddasjön fanns på 1800-talet en ångsåg.<sup>5</sup>

Nyckelkaraktären i detta område är ett sjönära bostadsområde i utkanten av en stad inbäddat i tallskog.

Hot mot denna nyckelkaraktär skulle kunna vara buller från en intelligande väg samt att gång- och cykelvägen försvinner.

## 2. Nifsarpsmaden

Nifsarpsmaden är en konstgjord våtmark designad för en naturlig rening av ytvatten som idag kommer från Kvarnarpsjön. Våtmarken ska fungera som ett naturligt reningsfilter för näringsämnen som ger upphov till övergödning. Området runt maden är värdefull naturmark för fåglar och andra levande varelser. Det finns bla ett fågeltorn som erbjuder bra utsikt över våtmarken. Området är ett viktigt tätortsnära rekreations- och undervisningsområde. Ett rekreationsspår som går runt Nifsarpsmaden sköts av Naturskyddsföreningen i Eksjö. De höga naturvärdena beror bland annat på att utter, som är upptagen i EU:s art- och habitatdirektiv, är vanlig i området.

Nyckelkaraktären i detta område är ett tätortsnära friluftsområde med höga naturvärden samt ekologiska värden.

Hot mot denna nyckelkaraktär skulle kunna vara en väg som ger barriäreffekter för friluftslivet och djurlivet samt buller som påverkar rekreationsupplevelsen. Naturvärdena är i hög grad knutna till landskapet som helhet och därför är området mycket känsligt för exploatering som innebär fragmentering av landskapet i mindre enheter, isolerade från varandra.



Figur 12, Nifsarpsmaden

## 3. Nifsarps industriområde

Detta industriområde etablerades på 1990-talet och innefattar idag bla Sjöviksdeponin samt Nifsarpsskolan med trafikövningsplats. Industriområdet angränsar till skogsområden. Inom området finns en liten göl med högt naturvärde och strandskydd. Genom området sträcker en dubbel 130 kV-ledning.

<sup>5</sup> Detaljplan Talludden norra, Planbeskrivning, Eksjö kommun 2006-09-08

I kvarteren Bulten och Fogsvansen finns fornlämningar i form av kolningsgropar. Förekomsten av kolningsgropar kan knytas till så kallad lågteknisk järnframställning från förhistorisk tid och medeltid.<sup>6</sup>

Nyckelkaraktären i detta område är ett industriområde med inslag av tallskog.

Hot mot denna nyckelkaraktär skulle kunna vara att all sparad skog försvinner. Om vägen går strax intill verksamheterna kan attraktiviteten öka pga ett förbättrat annonsläge som en ny intilliggande väg kan innebära.

#### 4. Kvarnarp

Kvarnarps gård i Eksjös utkant är känd redan på 1100-talet och har fått sitt namn av gårdskvarnen, Munka kvarn som under medeltiden tillhörde Alvastra. Den mest namnkunniga personen i ägarlängden är borgmästare Johan Lorentz Munthe. Eksjö stad köpte Kvarnarps gård 1958.<sup>7</sup> Idag finns här en ekologisk visningsträdgård med örtagård och växthus mm.

Kvarnarpaån rinner mellan sjöarna Kvarnarpsjön och Nifsarpen. Ån ingår i Vattenmyndighetens åtgärdsprogram.<sup>8</sup> Syftet är bla att restaurera åns meandrande lopp. Längs ån finns ett sammanhängande vattenlandskap med mycket goda förutsättningar att upprätthålla en hög biologisk mångfaldhet. De höga naturvärdena beror bland annat på att utter, som är upptagen i EU:s art- och habitatdirektiv, är vanlig i området.

Nyckelkaraktären i detta område är ett rofyllt vackert herrgårdsområde med högt kulturarv och läsbart tidsdjup intill en å med höga naturvärden.

Hot mot denna nyckelkaraktär skulle kunna vara buller från en intilliggande väg eller påverkan på landskapsbilden. För ån är det största hotet en försämrad vattenkvalitet samt fysiska förändringar av vattendragsfåran. Området är också känsligt mot fragmentering. Om de

olika ingående naturtyperna isoleras från varandra hotas livsmiljöerna för flera arter, eftersom de är beroende av en geografiskt större sammanhängande enhet.

#### 5. Bonderyd - Björka

Området utgörs av ett ålderdomligt kulturlandskap där jordbruket har starka intressen. Det är en bygd med liten förändring av markanvändning och bebyggelse. Här finns odlingsrösen, stengärdesgårdar, grova äldre lövträd och rödmålade gårdsbyggnader. Ett flertal områden är utpekade i ängs- och betesmarksinventeringen.<sup>9</sup> Bonderyd är en annan jordbruksby som ligger söder om Björka och utanför det egentliga utredningsområdet. I landskapet går det dock att tydligt utläsa en koppling mellan Björka och Bonderyd. Här finns en väg som redovisas redan på storskifteskartan från 1795. Här finns även ett stort antal röjningsröseområden.<sup>10</sup>

Nyckelkaraktären i detta område är ett småkuperat, ålderdomligt och vackert jordbrukslandskap med läsbart tidsdjup och höga naturvärden. Hot mot denna nyckelkaraktär skulle kunna vara fragmentering och negativ förändring av landskapsbilden. Om de olika ingående naturtyperna isoleras från varandra hotas livsmiljöerna för flera arter, eftersom de är beroende av en geografiskt större sammanhängande enhet.

#### 6. Gummarp - Sjöarp

Området består i huvudsak av barrskog. Runt gården Gummarp finns jordbruksmark som kännetecknas av ett levande, småskaligt odlingslandskap av ålderdomlig karaktär. Här återfinns ängs- och betesmark med höga naturvärden. Fältskiktet har i hög utsträckning kvar karaktären av en artrik, ålderdomlig naturbetesflora med hög artrikedom. Öster om Gummarp finns en sumpskog med visst naturvärde. Vid Sjöarp finns en transformatorstation och ett antal kraftledningar korsar området.

<sup>6</sup> Detaljplan Nifsarps industriområde, Planbeskrivning, Eksjö kommun 1991-01-03

<sup>7</sup> Wikipedia

<sup>8</sup> VISS, ID: VISSMEASURE0148524

<sup>9</sup> TUVA, område DEB-HNP, DBC-PZA

<sup>10</sup> Jönköpings läns museum, Arkeologisk rapport 2014:38

Nyckelkaraktären i detta område är barrskog med inslag av ett småskaligt odlingslandskap av ålderdomlig karaktär samt flertalet kraftledningarna.

Hot mot denna nyckelkaraktär skulle kunna vara fragmentering av skogs- och jordbruksmark.

### **7. Göljamossen**

Göljamossen är en större skogsmosse i östra delen av utredningsområdet, mellan Björka och Björnshult, som är påverkad av avvattning och torvtäkt. Mossen är upptagen i den nationella våtmarksinventeringen och har klassificering 3. Klass 3-objekt kan innefatta både orörda och störda våtmarker med vissa naturvärden och är av lokalt bevarandevärde. Ingrepp kan tillåtas om påverkan begränsas. Mossen är påverkad av utdikning och naturvärdena är inte unika. Emellertid bidrar mossen till variation och mångfald i det lokala perspektivet.

Trädsnittet domineras av tall i mer eller mindre täta bestånd utom under kraftledningen som genomkorsar mossen, där träden röjts bort.

Nyckelkaraktären i detta område är en skogsbeklädd mosse med vissa naturvärden.

Hot mot denna nyckelkaraktär skulle kunna vara utdikning och förorening.

### **8. Hjorthemmet**

Området består i huvudsak av barrskog. Hjorthemmet är ett gammalt torp medtaget i Laga skifteskartan.<sup>11</sup> Här och i området kring Åkeslund finns ett stort antal röjningsröseområden.

Nyckelkaraktären i detta område är barrskog med inslag av jordbruksmark.

Hot mot denna nyckelkaraktär skulle kunna vara fragmentering av skogs- och jordbruksmark.

### **9. Krösenlund**

Området består i huvudsak av barrskog och är relativt kuperat. Hjorthemmet är ett gammalt torp. Genom området sträcker en dubbel 130 kV-ledning.

Nyckelkaraktären i detta område är barrskog med inslag av jordbruksmark.

Hot mot denna nyckelkaraktär skulle kunna vara fragmentering av skogs- och jordbruksmark.

### **10. Björnshult**

Björnshult är ett småskaligt, ålderdomligt kulturlandskap med högt landskapsbildsvärde och stora gamla ekar. Området är en potentiell livsmiljö för fladdermusarten barbastell, som är upptagen i EU:s art- och habitatdirektiv.

Här finns en minnessten som är en övrig kulturhistoriskt lämning. Vid befintlig väg 40 finns en milstolpe. Här finns även ett antal röjningsröseområden.

En del av det ålderdomliga kulturlandskapet utgörs av en fuktig betesmark med artrikt fältskikt som bidrar till ökad mångfald i det lokala perspektivet.

Nyckelkaraktären i detta område är ett ålderdomligt kulturlandskap med hagmarker och flertalet stora ekar.

Hot mot denna nyckelkaraktär skulle kunna vara fragmentering och negativ förändring av landskapsbilden.

---

<sup>11</sup> Jönköpings läns museum, Arkeologisk rapport 2014:38



## Värdeanalys

Landskapet kring Eksjö har höga natur- och kulturmiljövärden främst knutna till våtmarker och kulturlandskap.

Karaktäriseringen av området visar även på tidvis höga värden för landskapsbildningen samt rekreations- och upplevelsevärden.

Studerat område består till största del av barrskog på flacka slänter eller höjdparter. Dessa partier är inte särskilt känsliga för en ny vägdragning. Småkuperade områden som finns företrädesvis i den östra delen är känsligare. Enskilda kulturobjekt som fossil åkermark är inte unika för denna del av Småland och är därför inte lika värdefulla som ett kulturlandskapsområde i sin helhet. Kartbilden nedan, figur 13, visar vilka områden som är känsligast för det ingrepp som en ny väg innebär.

Man kan även allmänt tala om landskapets kunskapsvärden, upplevelsevärden och bruksvärden. Kunskapsvärden utgörs ofta av enstaka element eller mindre områden, som skyddade biotoper, fornlämningar eller värdefulla byggnader och sambanden dem emellan. Landskapets upplevelsevärden inbegriper visuella, symboliska och identitetsskapande värden.

## Kunskapsvärden

Landskap med läsbart tidsdjup och vissa biotoper med unika värden är en stor källa till kunskap.

Områden med stort tidsdjup betraktas som särskilt känsliga för förändring. Biotoper med hotade arter som fladdermusarten Barbastell finns sannolikt inom utredningsområdet. Dessa arter är skyddade enligt EU:s habitatdirektiv. Den utrotningshotade arten utter trivs i vattenlandskapet längs Kvarnarpaån och ses ofta här.

## Upplevelsevärden

I ett småkuperat och variationsrikt landskap är det just kombinationen av stort och smått som skapar höga värden. Bryn, sluttningar, vatten och betesmarker bildar tillsammans en helhet som är intressant både ur naturvärdes- och landskapsbildssynpunkt. Karaktärens småskalighet samt dess visuellt tilltalande balans mellan öppet och slutet ger den sammantaget en viss känslighet för påverkan. Öppna områden och stråk som finns i landskapet är ytterst viktiga ur upplevelsesynpunkt. De öppna ytorna och stråken skapar variation mellan slutenhet och öppenhet, mellan småskalig och storskalig rumslighet. De bidrar till orientering och förståelse av landskapet. Områden med tilltalande landskapsbild är särskilt känsliga för förändring.

## Bruksvärde

Landskapet har även ett värde för den som brukar det till vardags. Människor som bedriver jordbruk och skogsbruk nyttjar marken och är beroende av småvägar och tillgänglighet till sina ägor. Ett livskraftigt jordbruk är en förutsättning för en levande landsbygd.

I Eksjö kommuns översiktsplan redogörs för kommunens ambition att låta staden expandera söderut, i riktning mot den framtida förbifarten. Nya industriområden kommer att utvecklas. En ny årsring för Eksjö kommer att bildas.

Placeringen och utformningen av nya infarter till Eksjös centrala delar är viktiga för annonsering av staden, men också för att ge identitet och skapa hemkänsla.

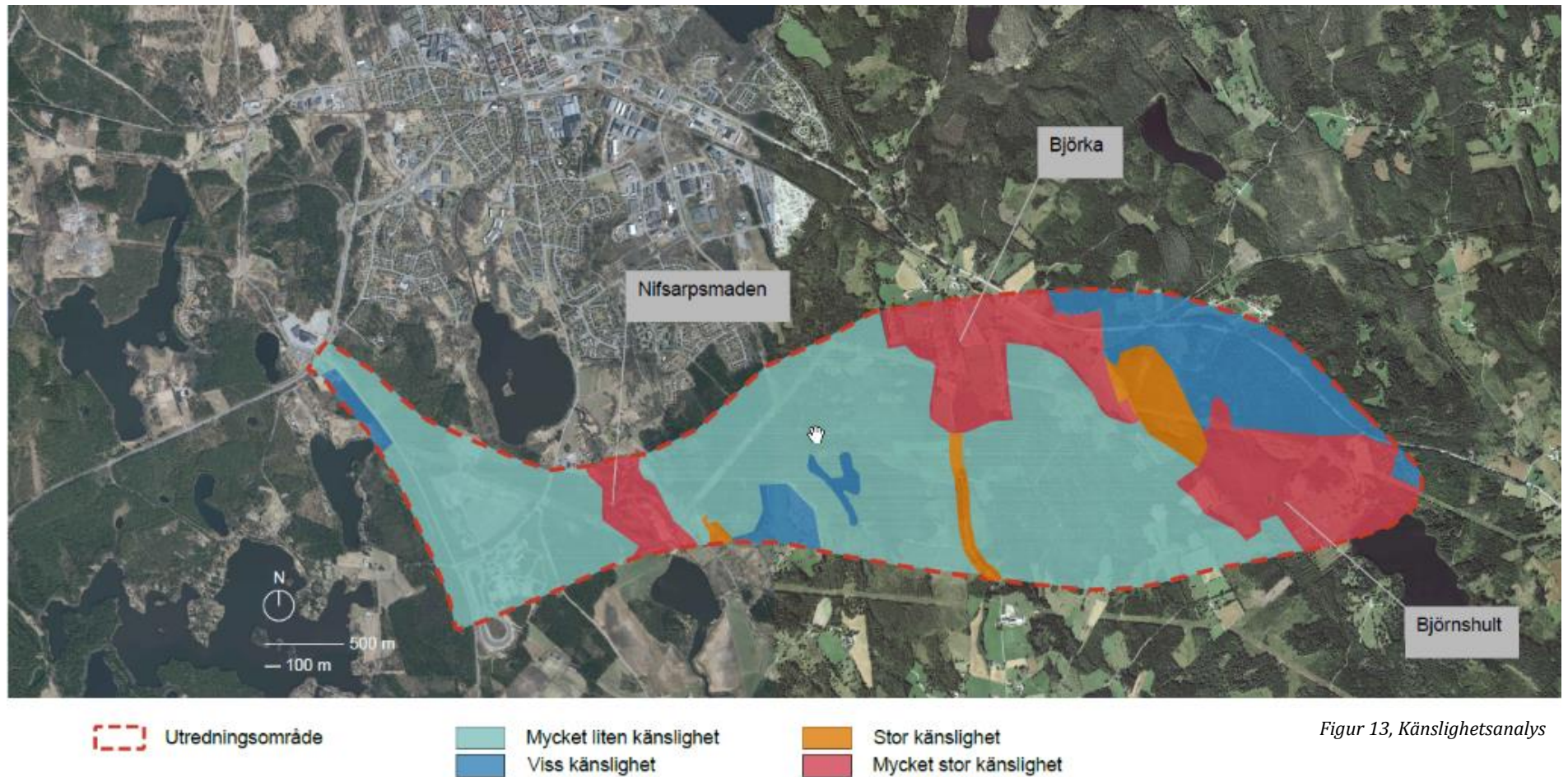
*Värdeanalysen ligger till grund för bedömningen av landskapets känslighet för en ny väg*

## Känslighetsanalys

På kartan nedan visas områden med olika grad av känslighet för ny vägdragning. Färgmarkeringarna visar områden med:

- Mycket liten känslighet
- Viss känslighet
- Stor känslighet
- Mycket stor känslighet

Mycket stor känslighet innebär att det finns stor risk för att betydande värden kan gå förlorade redan med en mindre förändring eller ett mindre ingrepp. Mycket liten känslighet innebär att en sådan förändring inte nämnvärt påverkar det aktuella landskapets värden.



Figur 13, Känslighetsanalys

## 5 Slutsatser och rekommendationer

### Bedömningar

Landskapskaraktäriseringen och dess bedömning ska vara ett underlag för beslut. En sådan bedömning kan inte jämföras med en Miljökonsekvensbeskrivning, MKB. Däremot lyfter den fram frågeställningar som MKB måste utveckla. I detta skede av vägplanen utför man ett miljöunderlag för lokaliseringsbeslut som i sin tur är förberedande för MKB. I landskapsanalysen belyses också de karaktärsdanade element som ett kommande Gestaltningssprogram behöver ta fasta på.

Studerat landskapsavsnitt har bedömts efter sin känslighet för den påverkan som en ny vägdragning skulle innebära, enligt figur 13. Det är en samlad bedömning av de natur- och kulturmiljövärden som finns, men även av kunskapsvärden, upplevelsevärden och bruksvärden.

De känsligaste delarna finns i området Nifsarpsmaden, Björka samt Björnshult.

I vissa delar av utredningsområdet kan man inte undvika områden med *Mycket stor känslighet* oavsett var man än lokaliserar vägen. Där är det viktigt att studera skadeförebyggande åtgärder. Vid passage över Nifsarpsmaden bedöms det viktigt att mildra barriäreffekten för vilt och friluftsliv samt att utforma bron så att den visuellt stör så lite som möjligt. Bullerskyddsåtgärder kan vara lämpliga för att värna om det rekreationsliv som området erbjuder.

Kopplingen Bonderyd-Björka är viktig ur kulturhistoriskt perspektiv och kommer oundvikligen att påverkas av en ny väg hur man än lokaliserar vägen i utredningsområdet. Befintlig väg bör korsas av den nya i ett planskilt läge.

Korsningspunkterna är viktiga att utforma ur landskapsbildssynpunkt. En eller fler nya infarter till Eksjö kan komma att byggas. Det är viktigt

hur man visar upp Eksjö från vägen. Hur ska de olika infartsvägarna gestaltas och annonseras?

### Slutsatser:

- Värdet i landskapet ligger i en stor variation av livsmiljöer inom odlingslandskap, skogar, vatten, våtmarker och berör många hotade arter.
- De utpekade naturvärdena, områdena med skogliga värden och värdefulla ängs- och betesmarker samt områdena med stora ekar ska i möjligaste mån bevaras.
- Jordbruksmark bör ej bebyggas där det finns alternativ mark inom rimligt avstånd.
- Tätortsnära skog är en viktig resurs vad gäller rekreation. Det är av stort värde att skogen ligger närheten av tätorterna för att främja friluftslivet och stimulera allmänheten att röra sig i skog och mark.
- En ny vägdragning får inte göras så att åkrar delas på ett olyckligt sätt. Ett hot mot den vackra landskapsbilden och den biologiska mångfalden är igenväxning av jordbrukslandskapet. Igenväxning skulle kunna vara en följd av att en ny väg splittrar upp åkrarna i obrukbara delar.
- Fältinventering av utter och fladdermusarten Barbastell, som är skyddade enligt EU:s art- och habitatdirektiv behöver utföras.
- Vid passage över Nifsarpsmaden kan det behövas bro och det måste läggas stor omsorg på utformning av väg, bro och sidoområden.
- En översyn av det lokala vägnätet måste göras. Den nya vägen får inte försvåra brukandet av marken och lokala mål får inte bli svårare att nå.
- Miljöunderlaget för lokaliseringsalternativ bör fokusera på att visa skillnader mellan de olika lokaliseringsalternativen så att det enkelt kan utläsas vilka effekter och konsekvenser de olika vägdragningarna för med sig. Enklast görs detta i en matris med plus- respektive minusvärderingar.



## Referenser

- *Eksjö översiktsplan*, Godkänd av kommunfullmäktige den 26 september 2013
- *Förstudie, Väg 40 förbi Eksjö*, Eksjö kommun, Jönköpings län, Samrådshandling, Objekt: 108206, Trafikverket 2012-11-14
- *Naturvärdesinventering*, Väglokaliseringsstudie Väg 40 förbi Eksjö, Ekologgruppen i Landskrona 2015-02-05
- *Väg 40, förbifart Eksjö*, Jönköpings läns museum, Arkeologisk rapport 2014:38 ISSN: 1103-4076
- *Landskapets karaktärsdrag* - En beskrivning för infrastruktursektorn, Vägverket, Borlänge 2006
- *Landskapsanalys för transportinfrastruktur*, Berglund et al. Rapporter - institutionen för stad och land 1/2013
- *Infrastruktur i landskapet - råd för landskapsanalys*, Schibbye, Trafikverket 2012, ISBN 978-91-7467-172-8



Trafikverket, 551 91 Jönköping. Besöksadress: Kaserngatan 10  
Telefon: 0771-921 921, Texttelefon: 010-123 50 00

[www.trafikverket.se](http://www.trafikverket.se)