

Dokumenttyp: Rapport
Dokumentdatum: 2016-05-13
Ärendenummer: TRV 2015/14389

Projektnummer: 144731
Ert datum: [Motpartens datum]
Ert ärendenummer: [Motpartens
ärendenummer]



TRAFIKVERKET

Trafikverket
Kungsgatan 8
352 33 Växjö

Telefon: 0771 - 921 921
Texttelefon: 010-123 50 00
trafikverket@trafikverket.se

www.trafikverket.se

Magne Holm
IVsy1
Direkt: 010-123 68 71
magne.holm@trafikverket.se

Projekt Väg 25, Växjö – Kalmar, Österleden, Trafikplats Fagrabäck, Växjö kommun

Underlag för samråd om ansökan om upphävande av del av Fylleryds naturreservat enligt 7 kap 7 § Miljöbalken

Inledning och syfte

Väg 25 är en nationell stamväg som sträcker sig från Halmstad via Växjö till Kalmar. Vägen är en viktig led för arbetspendling och för långväga person- och godstransporter. Väg 25 har idag brister vad gäller framkomlighet och trafiksäkerhet. Korsningen med väg 27 söderut är idag utformad som en cirkulationsplats (Fagrabäcksrondellen) och har inte tillräcklig trafikkapacitet. Genomfartstrafiken får samsas med lokaltrafiken vilket medför att långa köer bildas under vissa tider på dygnet och framkomligheten är begränsad. Detta drabbar bland annat kollektivtrafiken och dess möjligheter att gynna arbetspendling. Befintlig cirkulationsplats har tidigare förbättrats med ett separat högersvängfält för trafiken på väg 25 från Kalmar mot Halmstad, men problemet kvarstår och förväntas öka påtagligt även vid en låg trafikprognosnivå.

Väster och öster om Växjö är väg 25 mötesseparerad men den aktuella sträckan är inte mötesseparerad. Oskyddade trafikanter korsar väg 25 i plan mellan Högstorp och Fyllerydsskogen. Detta medför att trafiksäkerheten bedöms som otillräcklig.

För att komma till rätta med ovan beskrivna problem behöver vägarna vid trafikplatsen breddas och byggas ut till 2+2 körfält. En ny planskild trafikplats och nya anslutningar till omgivande vägar samt nya anslutningar för gång- och cykel behövs.

I anslutning till aktuell vägsträcka och cirkulationsplats ligger Fylleryds naturreservat. De planerade trafikåtgärderna medför ett visst intrång i naturreservaten utanför den zon för infrastruktur som anges i reservatsföreskrifterna.

Trafikverket ansöker därför om upphävande av den del av Fylleryds naturreservat enligt 7 kap. 7 § miljöbalken som berörs av åtgärderna. Ansökan avser permanent intrång på ca 3,9 ha utanför infrastrukturzonen i reservatet.

Detta samrådsunderlag utgör utgångspunkt för de samråd som avses hållas inom ramen för ansökningsprocessen för upphävande.

Avgränsning

Ansökan kommer endast att behandla de lagkrav som miljöbalken ställer på verksamhetsutövaren i samband med intrång i naturreservat. Övriga miljökonsekvenser som uppstår till följd av utbyggnaden redovisas i miljökonsekvensbeskrivning för vägplan väg 25, Växjö – Kalmar, Österleden, Trafikplats Fagrabäck.

Åtgärderna kommer också att innebära att gränsen för vägens påverkan genom grundvattensänkning kommer att förflyttas längre norr ut i naturreservatet. Denna ändring i grundvattennivåerna kommer att sökas separat tillstånd för enligt 11 kap miljöbalken, om det inte är uppenbart att det varken påverkar enskilda eller allmänna intressen. Miljökonsekvenserna av grundvattensänkningen kommer i så fall att redovisas i miljökonsekvensbeskrivningen till den ansökan.

Fylleryds naturreservat

Fylleryds naturreservat har inrättats av Växjö kommun och regleras enligt reservatsföreskrift från 1998-08-13. Naturreservatet är ett drygt 535 ha stort sammanhängande domineras av barrskog men med inslag av kulturmarker, lövblandskogar, bok- och ekpartier, sumpskogar samt våtmarker.



Figur 1. Översiktsskarta av Fylleryds naturreservat.

Fyllerydsskogen är med sitt tätortsnära läge viktig ur rekreations- och friluftslivssynpunkt. Området innehåller bl.a. motionsspår, mountainbikeslinga, golfbana och flera föreningslokaler. Många idrottsföreningar bedriver verksamhet i området och flera närliggande skolor har idrottslektioner och exkursioner i reservatet.

Generellt sett finns relativt litet inslag av multnande ved och riktigt gamla träd då skogarna delvis utnyttjas för skogsbruk. Undantaget är sumpskogarna och dessa har en längre kontinuitet som skog. Dessutom finns i de västra och centrala delarna av reservatet finns flera gamla och grova tallar.

Det finns även gott om fornlämningar och andra kulturhistoriska spår i reservatet som till exempel stensättningar och gravar från brons och järnålder samt fossil åkermark.

Prioriterade bevarandevärden

Friluftsliv

- ✓ Lättillgänglighet
- ✓ Välutvecklat stigsystem och motionsspår
- ✓ Tätortsnära natur
- ✓ Information

Naturtyp

- ✓ Tallskog
- ✓ Sumpskog

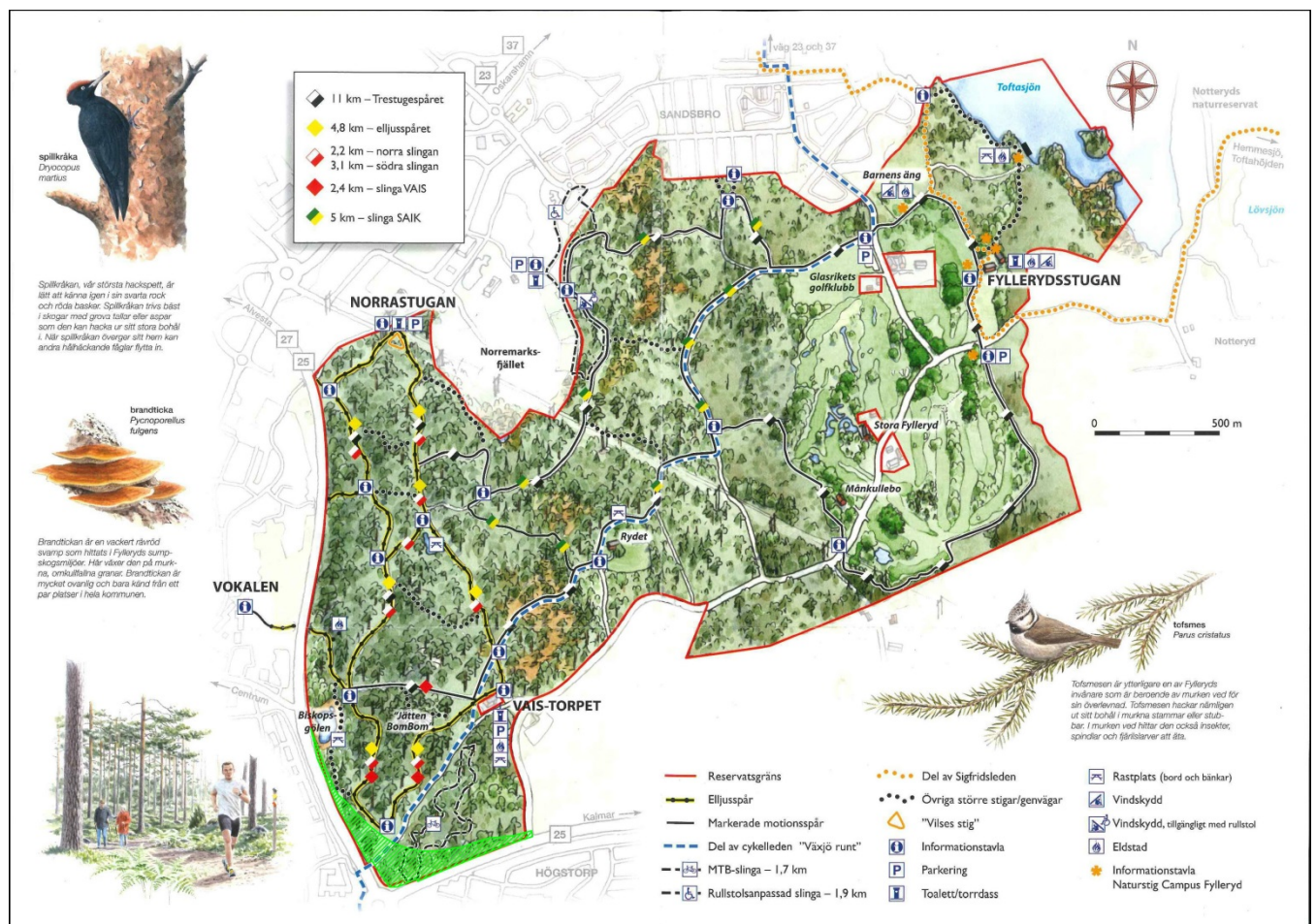
Strukturer

- ✓ Gamla träd
- ✓ Död ved i grova dimensioner och olika nedbrytningsstadier

Arter/organismgrupper

- ✓ Kryptogamer

I Figur 2 nedan visas en karta över naturreservatet med infrastrukturzonen markerad.



Syfte med naturreservatet

Syftet med naturreservatet är att långsiktigt bevara och sköta ett område så att Växjöbornas behov av rekreativ mark tillgodoses.¹

Kommunens beslut (utdrag)

Utdrag ur beslut om bildande av Fylleryds naturvårdsområde (naturresevat) ”*Växjö kommun förklarar med stöd av § 28 a i naturvårdsförordningen och 19 § naturvårdslagen att nedan beskrivet område skall vara naturvårdsområde. För naturvårdsområdet fastställs även föreskrifter och skötselplan som anges i denna handling.*”²

Sammanfattning av motivering till beslut:

- ✓ Fyllerydskogen har mycket stor betydelse för friluftslivet.
- ✓ Fyllerydsskogen är också viktig för undervisning och som utflyktsmål för skolor, förskolor, omsorgsverksamhet m.m.
- ✓ Naturvårdsområdet har stor ekologisk betydelse, dels genom sin mångformighet i fråga om naturtyper, dels genom förekomsten av många speciella biotoper med stora naturvärden.

Föreskrifter naturresevat (utdrag)

Flera av naturresevatets föreskrifter bedöms utgöra hinder för anläggning av en väg inom resevatets gränser. Nedan anges två av de föreskrifter som gäller för markägare/nyttjanderättshavare. Utöver föreskrifter och förbud i lagar och författningar är det förbjudet att:

1. bedriva täkt eller annan verksamhet som förändrar området topografi eller landskapets allmänna karaktär, ändra dräneringsförhållandena, spränga, borra, schakta, gräva, dika eller utfylla.

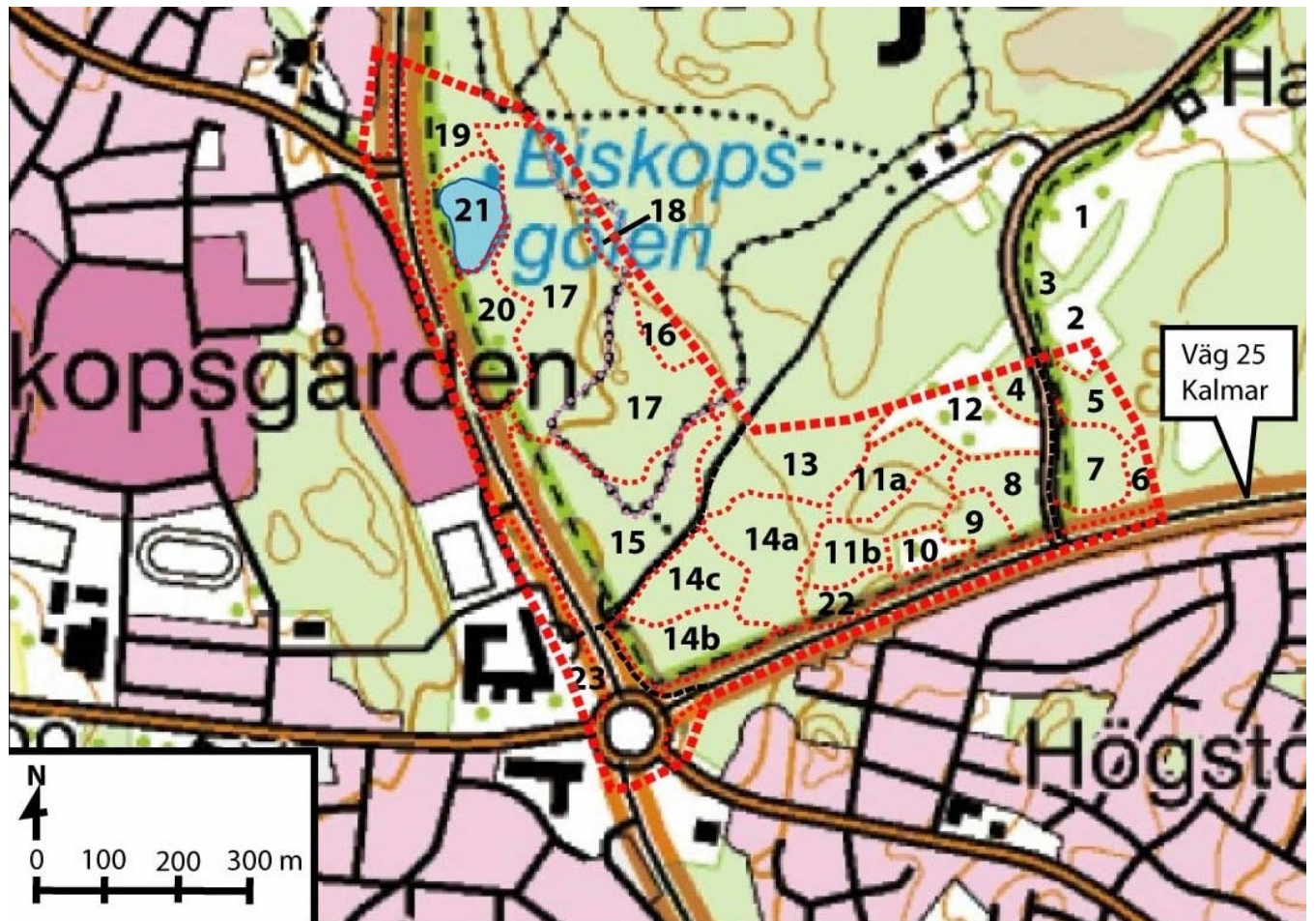
Anm. föreskriften ska inte utgöra hinder att underhålla befintliga vägar, diken eller ledningar samt nyanläggning och underhåll av spår och leder för friluftslivet. Undantag gäller även för anläggande av golfbana enligt fastställd skötselplan samt för underhåll av Biskopsgölen med funktion som dagvattenanläggning. Vid all utbyggnad krävs tillstånd enligt kulturminneslagen.

2. ändra befintliga vägsträckningar inom området.

Anm. föreskriften ska inte utgöra hinder att anlägga skogsbilväg enligt beslutskarta (Kyrkans mark, skötselområde 13 avd 86).

Naturvärdesinventering

En särskild naturvärdesinventering³ av projektområdet har utförts av EcoKonsult under mars – juni 2015. Enhetliga biotoper inom inventeringsområdet har identifierats och avgränsats. Varje delområde har detaljinventerats med avseende på flora- och fauna enligt SIS standard för naturvärdesinventering^{4, 5}. Det inventerade området är i huvudsak beläget inom Fylleryds naturreservat. Inom området finns ett elljusspår, en slinga för mountainbike, delar av en bågskyttebana och ett flertal stigar.



Figur 3. Delområden med nummer inom det inventerade området.

Utredningsområdet kan delas in i 26 lokaler där 23 lokaler bedöms ha visst naturvärde eller förekomst av enstaka naturvärdsarter enligt naturvärdesklass 4. Endast tre lokaler (nr 17, 21 och 22 i *Figur 3* ovan) bedöms ha påtagligt naturvärde enligt naturvärdesklass 3. Inga lokaler/biotoper med höga eller mycket höga naturvärden enligt naturvärdesklass 1 och 2 påträffades.

- ✓ Biotop nr 17 har naturvärden knutna till lång skoglig kontinuitet med hög andel död ved och hög artdiversitet, framförallt kryptogamfloras mossor och lavar. Områdets mellersta och norra del har högst artdiversitet.
- ✓ Gölen, bitop nr 21 med omgivande våta partier och utlopp har naturvärden knutna till faunan framförallt groddjur, fåglar och fladdermöss.
- ✓ Biotop nr 22 är en skogsback som har hög artdiversitet knutna till floran (svampar, mossor) och faunan (groddjur).

Inom inventeringsområdet påträffades inga biotoper som omfattas av generellt biotopskydd.

Planerad utbyggnad

Väg 25 är en nationell stamväg som sträcker sig mellan Halmstad via Växjö till Kalmar. Syftet med ombyggnaden är att minska restider för arbetspendling, långväga resor och godstransporter samt att säkerställa att detta sker på ett trafiksäkert sätt.

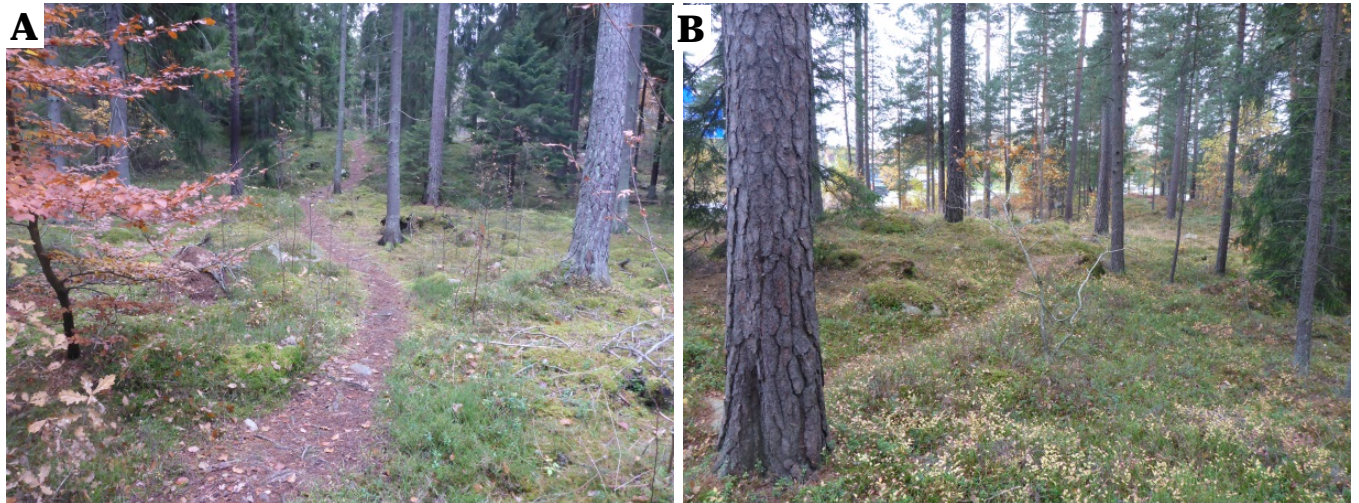
De åtgärder som planeras är att vägen breddas och byggs ut till 2+2 körfält, ny planskild trafikplats, nya anslutningar till omgivande vägar samt nya anslutningar för gång- och cykel (se Figur 4). Åtgärderna medför ett visst intrång i naturreservatet utanför den zon för infrastruktur som anges i reservatsföreskrifterna.

De nya anslutningarna för gående och cyklister kommer att öka tillgängligheten till naturreservatet, vilket bedöms vara positivt eftersom syftet med naturreservatet är sköta området så att Växjöbornas behov av rekreationsmark tillgodoses.



Figur 4. Illustration av den planerade ombyggnaden av trafikplatsen.

I och med upphävandet av delar av naturreservatet försvinner ca 11,5 ha (varav ca 3,9 ha utanför infrastrukturzonen i reservatet) av främst en gammal barrblandskog av blåbärsristyp (områdena 14 a-c och 15 i Figur 3, foton i Figur 5). Skogsområdena har i en naturvärdesinventering daterad 2015-08-10 bedömts ha vissa naturvärden. Enstaka naturvärdsarter förekommer och enstaka äldre (150-200 år) överståndare av tall eller gran. Död ved förekommer mycket sparsamt.



Figur 5. Bilderna visar karaktären på skogen på platsen som föreslås upphävas.

Den planerade ombyggnationen innebär ett intrång i följande biotoper (objektnummer, se *Figur 3*):

- ✓ Klubbaskog av översilningstyp (nr 6 utanför reservatet)
- ✓ Barrblandskog av blåbärsristyp med en uppskattad ålder om 60-80 år (8, 9, 11b)
- ✓ Barrblandskog av blåbärsristyp med en uppskattad ålder om 125-150 år (14a-c)
- ✓ Triviallövskog, fd fodermarker (10)
- ✓ Barrblandskog av blåbärsristyp med en uppskattad ålder om 125-150 år (15)
- ✓ Blandskog av ris/gräs typ med en uppskattad ålder om 30-50 år (20)
- ✓ Klubbaskog med översilning, genomkorsande bäck (22)

Åtgärderna bedöms inte medföra någon negativ påverkan på värdena i Naturreservatet i de områden som inte direkt tas i anspråk av trafikplatsen. Med de föreslagna kompensationsåtgärderna nedan bedöms istället naturvärdena i dessa områden kunna öka.

Förlusten av naturmiljöer inom naturreservatet som tas i anspråk av trafikplatsen kompenseras med att nya naturreservat bildas i närområdet, se nedan.

Tidplan

Byggnation av den nya utformningen av väg 25 samt trafikplatsen Fagrabäck beräknas kunna påbörjas år 2018 för att sedan pågå under minst två års tid.

Kompensationsåtgärder

Lagrum

Beslut om upphävande eller dispens får enligt bestämmelsen i 7 kap. 7 § MB meddelas endast om intrånget i naturvärdet kompenseras i skäligen utsträckt på naturreservatet eller på något annat område.⁶

Trafikverkets förslag

Trafikverket föreslår fyra olika åtgärder för att kompensera för intrånget i naturreservatet, se nedan. Åtgärderna syftar till att förstärka naturvärdena i övriga reservatet och inom trafikplatsen samt skydda två andra naturområden genom att bilda naturreservat. Åtgärderna har tagits fram i samråd med Växjö kommun och Trafikverket avser genomföra alla fyra åtgärderna.

Bildandet av de nya naturreservaten kommer att ske i samverkan med Växjö kommun och inventering av naturområdena i de nya naturreservaten kommer att göras i samband med bildandet av reservaten då också skötselplaner upprättas.

Förslag 1 – Naturvärdesförstärkande åtgärder inom befintligt naturreservat

Beskrivning av åtgärd

Det bedöms finnas goda möjligheter att signifikant förstärka naturvärdena i delar av övriga reservatet. För att dessa förstärkningar ska räknas som kompensationsåtgärder måste kravet på additionalitet beaktas, dvs. att åtgärderna ska innebära något nytt för området som inte redan är inkluderat i reservatets föreskrifter eller skötselplan. En sådan åtgärd är att lämna kvar avverkade träd som död ved och faunadepåer inom reservatet. Enligt skötselplanen är det endast självdöda träd som om möjligt ska lämnas kvar vilket gör att åtgärden uppfyller kravet på additionalitet. Död ved i grova dimensioner är också ett prioriterat bevarandevärde enligt skötselplanen. Inom reservatets skogar råder det idag en stor brist på död ved. Död ved i alla former är viktigt substrat för en stor mängd av skogens organismer, t.ex. vedsvampar, mossor, vedlevande insekter och för fåglar som födosöksplatser.

Enligt Skogsstyrelsens Skogliga grunddata, baserat på laserskanningar under 2012, finns det ca 200 m³ skog per hektar inom området som föreslås upphävas. Goda möjligheter finns därför att avsevärt öka mängden död ved inom övriga delar av reservatet. För att undvika insektsskador ska dock mängden lämnad död ved inte överstiga 5 m³/ha. Dessutom får inte skogens värde för friluftslivet äventyras, som t.ex. promenad-, bär- och svampskog. Förslagsvis genomförs åtgärderna i samarbete med en skogsvårdskonsulent.

Följande åtgärder föreslås:

- *Tall och lövträd:* Avverkad tall och lövträd placeras ut som liggande död ved på valda platser i resterande delar av skötselområde 1 enligt skötselplanen. Veden läggs i solbelysta lägen både som enskilda grova stammar och som mindre högar med ris. Nya solbelysta glántor där veden lämnas kan skapas genom att röja bort enstaka partier med gran (i enlighet med skötselplanen).
- *Ek och lövträd:* Sydväst om Biskopsgölen finns ett lövskogsparti som devis kommer påverkas av den nya trafikplatsen (se Figur 4). En del ek i dimensionen 20-50 cm i diameter kommer att behöva avverkas. Avverkad ek läggs i faunadepåer i solbelysta lägen i skötselområde 1 enligt skötselplanen. En del grova stockar kan användas för att skapa en ny rast- och grillplats vid Biskopsgölen.
- *Fågelholkar:* Fågelholkar sätts upp vid Biskopsgölen samt inom skötselområde 1.

Det finns stora möjligheter att utnyttja faunadepåerna för utomhuspedagogik. För att gynna detta föreslås att informationsskyltar tas fram som beskriver syftet och naturvårdsnittan med faunadepåerna. Dessa skyltar placeras vid faunadepåer nära stigar, t.ex. vid lövskogsbeståndet och vid Biskopsgölen. Informationsskyltarna innehåller förslagsvis information om de vanligaste insekterna som kan observeras i faunadepåerna.

Förslag 2 – Naturvärdesförstärkande åtgärder inom trafikplatsen.

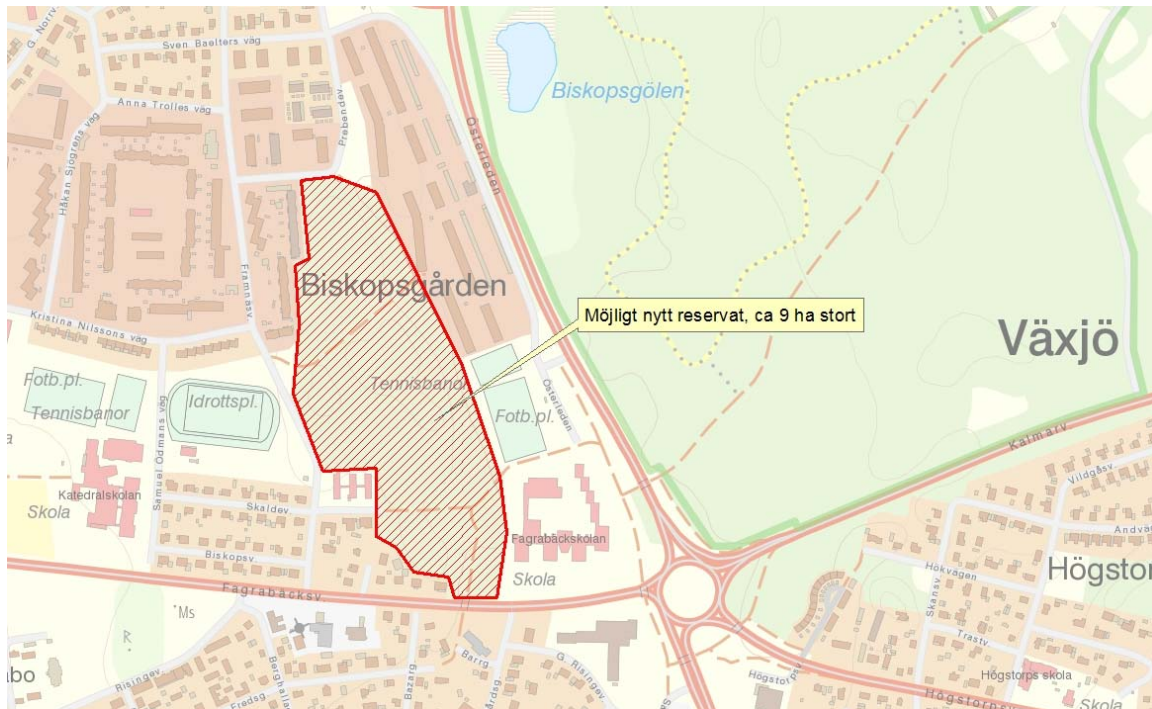
- Där det är möjligt sparas befintlig natur inom trafikplatsen.
- Avbaningsmassor från området sparas och används för att återställning av slänter och diken så att dessa får den för området naturligt förekommande florans.
- Inom trafikplatser sker plantering av vegetation med värden för biologisk mångfald.
- Där det är möjligt anläggs en torrängsflora vilken gynnar insektsfaunan.
- Där så är möjligt kommer hållar/berg i dagen att behållas eller skapas.

Förslag 3 – Nytt naturreservat väster om Fagrabäckskolan.

Kommunen har föreslagit att intrånget kompenseras med ett annat område i närområdet. Ett möjligt sådant område är ett blandskogsområde på ca 9 ha som ligger väster om Fagrabäckskolan (se Figur 6). Området är idag av kommunen och är i översiktsplanen utpekad som ett möjligt förtätningsområde. Området har inventerats av Skogsstyrelsen 1995⁷ och har då klassats som naturvärde. Det innehåller delar som har naturvärden jämförbara med Fyllerydsreservatet (se Figur 7), men kanteffekter gör att framför allt ytterområdena innehåller mer brynzoner och lövinslag. Området uppfyller dock syftet med möjlighet till rekreation och utomhuspedagogik.

Skogsområdet ligger dessutom strategiskt nära flera skolor, bland annat en förskola som idag nyttjar området. Ett par asfalterade och belysta GC-vägar leds genom området. Det förslagna området förbinds också med Fyllerydsskogen genom planerad GC-bro.

En inventering av området kommer att göras inför ombildnaden av Fyllerydsreservatet som underlag till bland annat skötselplanen.



Figur 6. Området som markerats med rött raster är det första delområdet som kompenjerar för intrånget i naturreservatet. Det ligger väster om Fagrabäckskolan, men nära Fyllerydsreservatet. Området utgörs av en blandskog med mycket tall. Området ligger strategiskt nära flera skolor och förskolor.



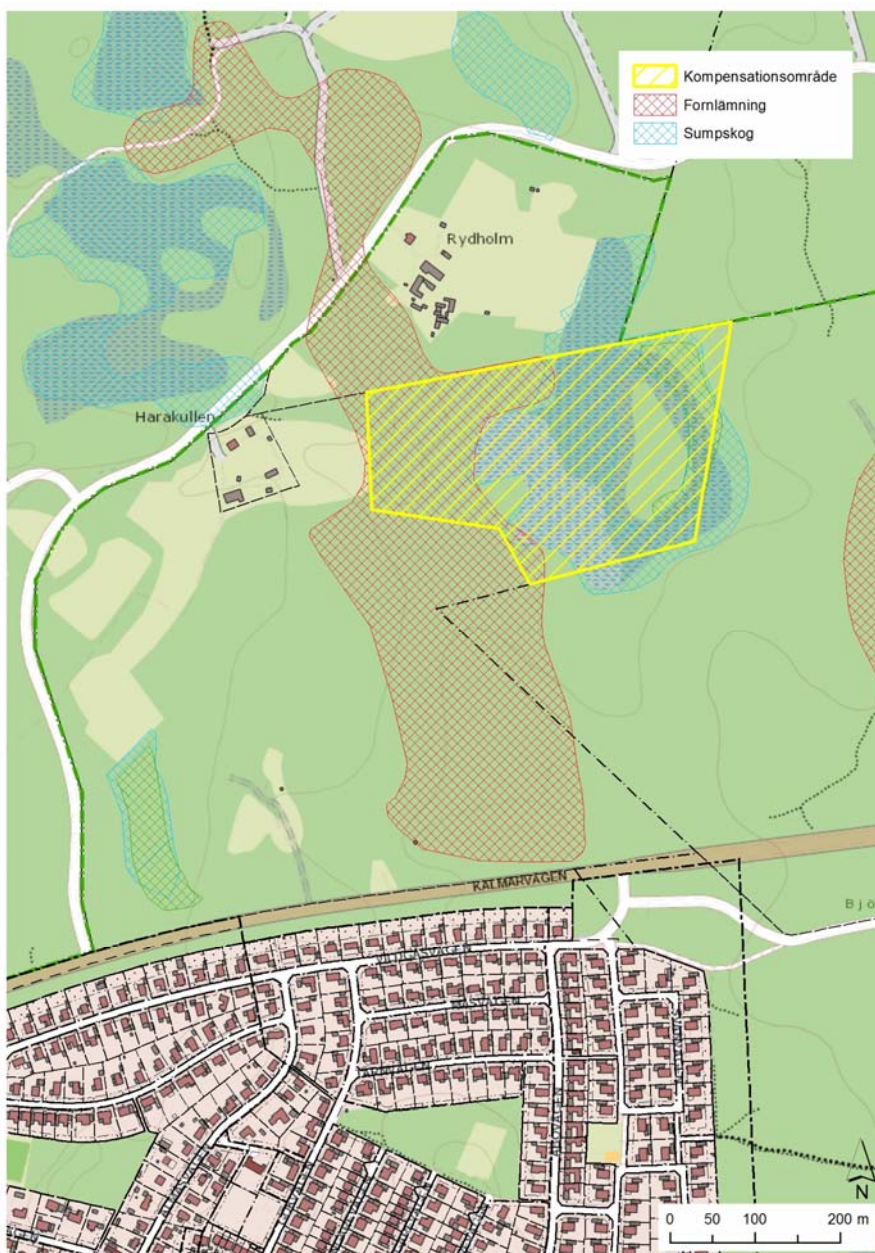
Figur 7. Vy över södra delen av området. Bild från Google Earth.

Förslag 4 – Nytt naturreservat söder om Rydholm.

Området omfattar ca 8,8 ha och gränsar direkt mot Fyllerydsreservatet och utgörs av sumpskog, öppen myr samt en glest skogsbevuxen höjd med barrblandskog (se *Figur 8*). En del av sumpskogen har inventerats av Skogsstyrelsen 1995⁷ och har då klassats som naturvärde. Området innehåller delar som har naturvärden som förekommer sparsamt i Fyllerydsreservatet och skulle utgöra en förstärkning av de naturvärden som är kopplade till våtmarker och sumpskogar. Området är en barrsumpskog med en del död ved och äldre träd. Här finns bland annat signalarterna långflikmossa, stor revmossa och västlig hakmossa.

Del av området utgörs av en fornåker, vars utbredning fortsätter in i Fyllerydsreservatet. Det finns även en befintlig stig i området som är väl upptrampad vilket tyder på att området redan nu är välbesökt.

En inventering av området kommer att göras inför ombildandet av Fyllerydsreservatet som underlag till bland annat skötselplanen.



Figur 8. Det gula området markerar det andra delområdet som kompenserar för intrånget i Fyllerydsreservatet.

Referenser

- ¹ Växjö kommun, 2012: Skötselplan för Fylleryds naturreservat i Växjö kommun.
- ² Växjö kommun, 1998: Fylleryds naturvårdsområde.
- ³ EcoKonsult, 2018: Rapport. Naturvärdesinventering av biotoper inför projekterad ombyggnad av väg 25 – Växjö-Kalmar, öster om Växjö tätort invid trafikplats Fagrabäck – Österleden.
- ⁴ SIS, 2014: *Naturvärdesinventering avseende biologisk mångfald (NVI) - Genomförande, naturvärdesbedömning och redovisning*. SVENSK STANDARD SS 199000:2014.
- ⁵ SIS, 2014: *Naturvärdesinventering avseende biologisk mångfald (NVI) - Komplement till SS 199000*. Teknisk Rapport. SIS-TR 199001:2014.
- ⁶ Miljöbalken 7 kap. 7 §
- ⁷ Skogsstyrelsens databas Skogens pärlor, <https://minasidor.skogsstyrelsen.se/skogskartan/>