

Arlandabanan, Skavstaby-Arlanda

Sigtuna och Upplands Väsby kommun, Stockholms län

PM: Avfärdade alternativ

Järnvägsplan med status samrådshandling för val av lokalisering

Projektnummer: 137774

Ärendenummer TRV 2014/49376

Datum: 2016-04-13

Rev datum:

Handling nr JP-Arn-00-025-05



Titel PM: Avfärdade alternativ	Dokumentsdatum 2016-04-13	Rev datum
Projektnummer 137774	Ärendenummer TRV 2014/49376	

Objektdata

Bandel	Arlandabanan, Skavstaby-Arlanda
Objektnamn	Arlandabanan, spårutredning
Sträcka	26+400 – 39+200
Kommun	Sigtuna och Upplands Väsby kommun
Län	Stockholms län

Dokumentdata

Titel	Arlandabanan, Skavstaby-Arlanda. PM: Avfärdade alternativ
Dokumentslag	Tekniskt PM
Utgivningsdatum	2016-04-13
Utgivare	Trafikverket
Kontaktperson	Åsa Dolk
Konsult	Sweco
Kvalitetsansvarig	Lars O Waltersson

Handläggare Sweco: Johan Johansson

Granskare Sweco: Sara Johansson

Godkänd Sweco: Johan Johansson

Handläggare (beställare): Sofia Lindblad

Granskare (beställare):

Godkänd (beställare): Åsa Dolk

Titel PM: Avfärdade alternativ	Dokumentsdatum 2016-04-13	Rev datum
Projektnummer 137774	Ärendenummer TRV 2014/49376	

Innehållsförteckning

Innehåll

1	Inledning	4
1.1	Förutsättningar	4
2	Studerade alternativ	5
2.1	Utredningsalternativ	6
2.2	Avfärdade alternativ	7

Titel PM: Avfärdade alternativ	Dokumentsdatum 2016-04-13	Rev datum
Projektnummer 137774	Ärendenummer TRV 2014/49376	

1 Inledning

1.1 Förutsättningar

Detta PM redovisar utredningsalternativ för spårdragningar som har utretts och, av olika orsaker avfärdats. Syftet är att visa faktorer som legat till grund för att ett visst alternativ valts bort.

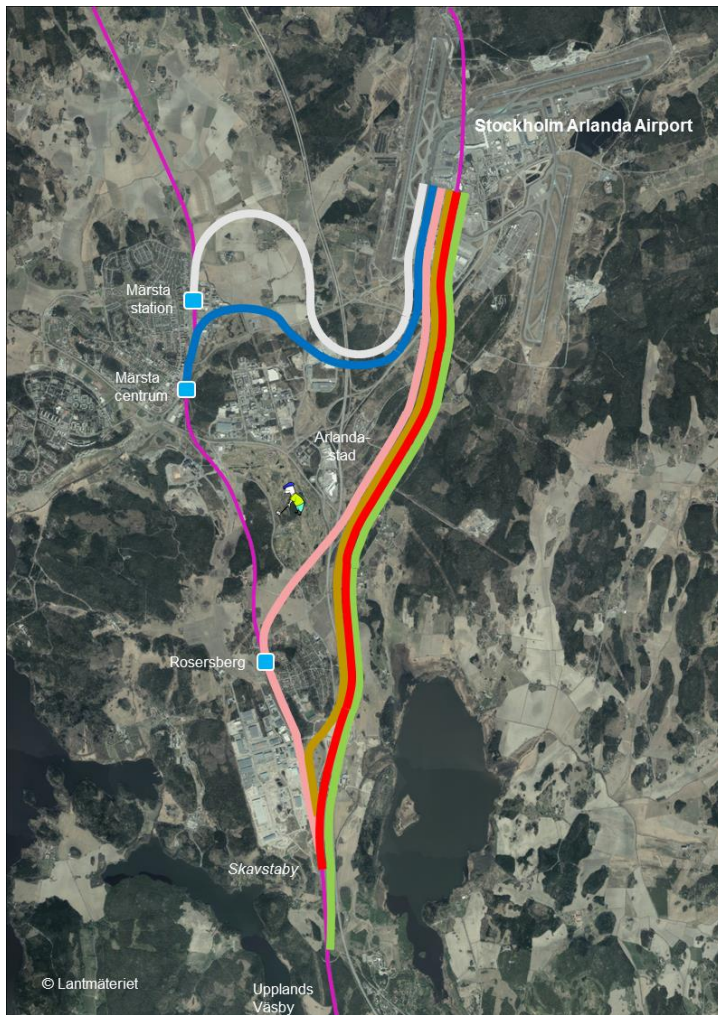
I en inledande fas av utredningsarbetet identifierades tänkbara principiella spårkorridorer för två nya spår mellan Skavstaby och Arlanda. Dessa redovisas utförligt i ”PM Systemfas” (JP-Arn-06-025-01) och presenteras i en kort sammanfattning i detta PM. Utgångspunkten för samtliga principiella spårkorridorer och utredningsalternativ har varit att de nya spåren ska kunna vara en del av två nya spår på Ostkustbanan mellan Stockholm och Arlanda. Alternativ som inte ansetts kunna uppfylla dessa krav har därmed inte utretts.

Titel PM: Avfärdade alternativ	Dokumentsdatum 2016-04-13	Rev datum
Projektnummer 137774	Ärendenummer TRV 2014/49376	

2 Studerade alternativ

Följande korridorval har studerats i utredningen, se även Figur 1:

- Befintlig korridor med anslutning i Skavstaby (röd)
- Sydlig korridor mellan Upplands Väsby och Skavstaby (grön)
- Nordlig korridor mellan Skavstaby och Rosersberg (brun)
- Nordlig korridor mellan Rosersberg och Brista (rosa)
- Nordlig korridor vid befintligt stationsläge Märsta (grå)
- Nordlig korridor vid nytt stationsläge Märsta (blå)



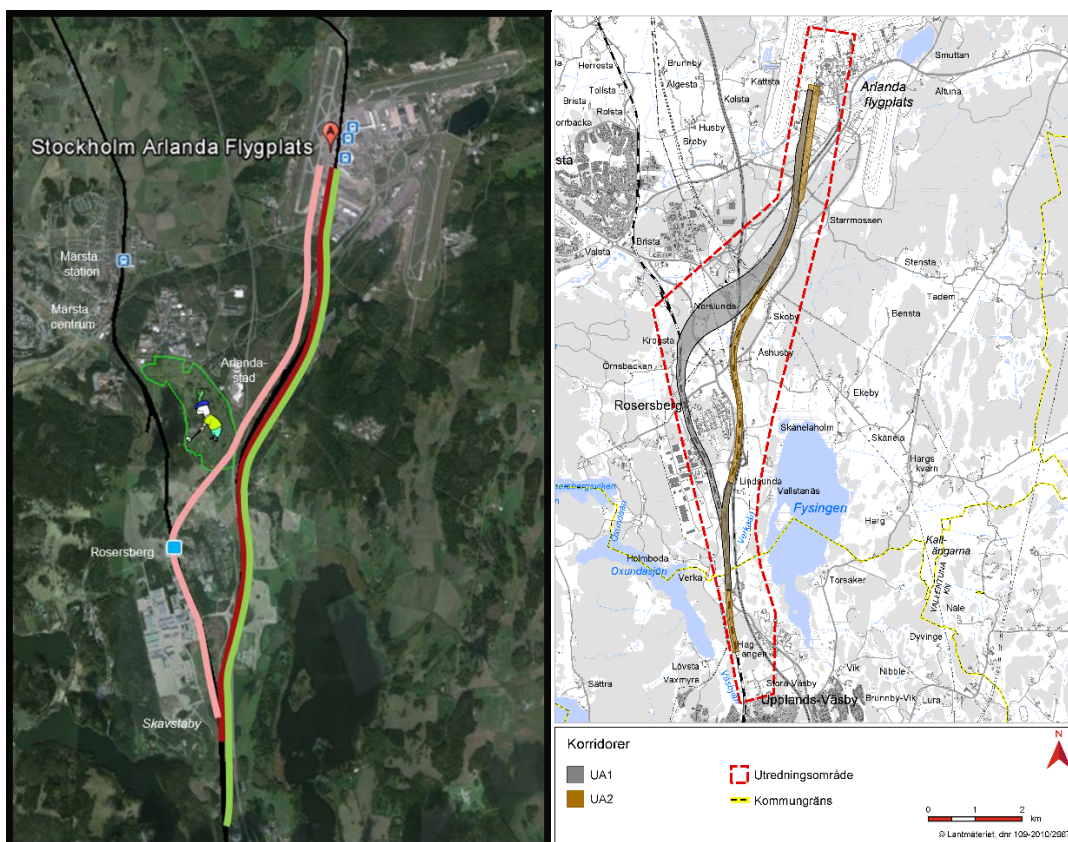
Figur 1 Illustration över de principiella spårkorridorer som studerats i utredningen

Titel PM: Avfärdade alternativ	Dokumentsdatum 2016-04-13	Rev datum
Projektnummer 137774	Ärendenummer TRV 2014/49376	

2.1 Utredningsalternativ

I Figur 2 nedan illustreras de principiella spårkorridorer som blivit fullvärdiga utredningsalternativ, UA1 och UA2. UA1 utgår från ”Nordlig korridor mellan Rosersberg och Brista (rosa)” och UA2 utgår från ”Befintlig korridor med anslutning i Skavstaby (röd)” samt ”Sydlig korridor mellan Upplands Väsby och Skavstaby (grön)”.

UA1 och UA2 presenteras utförligt i ”Arlandabanan, Skavstaby-Arlanda, Järnvägsplan med status samrådshandling för val av lokalisering, 2016-04-25”.



Figur 2 Principiella spårkorridorer som ingår i UA1 respektive UA2

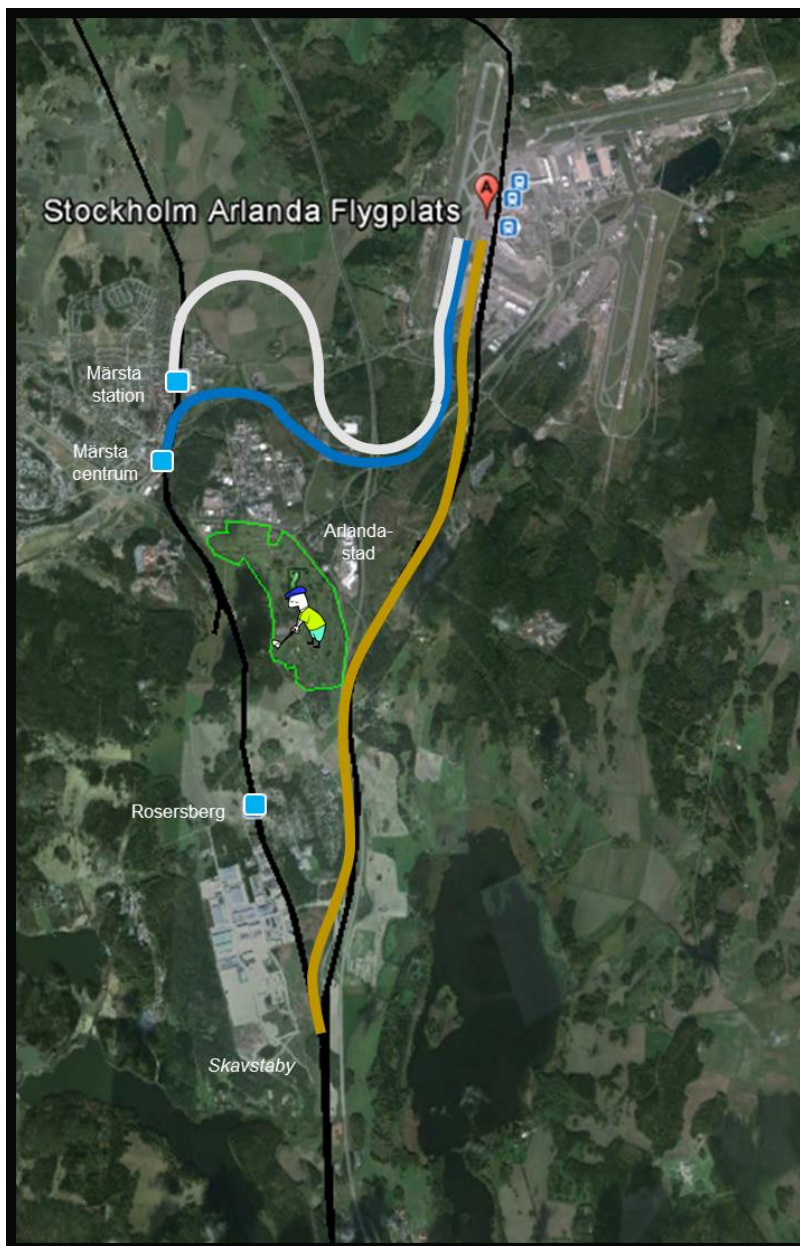
Titel PM: Avfärdade alternativ	Dokumentsdatum 2016-04-13	Rev datum
Projektnummer 137774	Ärendenummer TRV 2014/49376	

2.2 Avfärdade alternativ

De utredningsalternativ som avfärdats under utredningsarbetet är:

- Nordlig korridor vid befintligt stationsläge Märsta (grå)
- Nordlig korridor vid nytt stationsläge Märsta (blå)
- Nordlig korridor mellan Skavstaby och Rosersberg (brun)

Principiella spårdragningar för de avfärdade alternativen illustreras i Figur 3 nedan.



Figur 3 Principiella spårdragningar för avfärdade alternativ

Titel PM: Avfärdade alternativ	Dokumentsdatum 2016-04-13	Rev datum
Projektnummer 137774	Ärendenummer TRV 2014/49376	

Motiv till avfärdande

Inget av alternativen i de nordliga korridorerna från Märsta till Arlandabanan bedöms uppfylla funktionerna flexibilitet, effektivt kapacitetsutnyttjande, restider, framtida trafikökning, m.m. Spåranslutningarna ger extrema linjedragningar mellan Märsta och Arlanda med stor omgivningspåverkan. Förutom den nya spårförbindelsen till Arlanda ansluts två ytterligare stationer, Rosersberg och Märsta, till spårdragningen vilket förlänger restiden med cirka 10 minuter för pendeltåg på sträckan Stockholm-Uppsala. Framför allt påverkar det resandet negativt på delsträckorna Solna-Upplands Väsby till Arlanda och norrut samt Uppsala-Knivsta söderut till Upplands Väsby-Solna. Alternativet möjliggör dock utökad pendeltrafik till och från Arlanda, högre frekvens i trafiken borde dock kunna kompensera för hela eller delar av denna restidsökning, särskilt som pendeltågsresenärer inte bedöms lika känsliga för restidsökningar som t.ex. fjärrtågsresenärer. Spårkorridoren ger dessutom underutnyttjad spårkapacitet med separerata spår för pendeltåg och mycket liten avlastning med enstaka tåglägen (2 tåg/tim och riktning) på befintliga spår vid Skavstaby. Spårkorridor via Märsta bedöms inte bidra till att möta framtida efterfrågan på tågtrafik via Arlanda.

Nordlig korridor mellan Skavstaby och Rosersberg uppfyller inte kravet på fysiskt utrymme för en flexibel spåranslutning till Arlanda, befintlig godsterminal och utbyggnad av två spår från Skavstaby till förgreningen mot Arlanda. En etablering av en ny anslutning mellan Skavstaby och Rosersberg bedöms inte vara lämpligt.