

PM Ändringar efter granskning av vägplan

Väg 49 Skövde – Igelstorp

Skövde kommun, Västra Götalands län

Projektnummer: 160688

2023-02-17



Trafikverket

Postadress: Trädgårdsgatan 15D, 541 23 Skövde

E-post: trafikverket@trafikverket.se

Telefon: 0771-921 921

Dokumenttitel: PM Ändringar efter granskning av vägplan

Författare: Sweco

Dokumentdatum: 2023-02-17

Ärendenummer: TRV 2018/68650

Uppdragsnummer: 160688

Version: 1.0

Kontaktperson: Thomas Munter, Trafikverket

Innehåll

1 Motiv till ändringen	4
2 Beskrivning av ändringen.....	4
2.1 Beskrivning av ändringen.....	4
2.2 Ändrade handlingar	7
3 Information till berörda av ändringen	8
4 Kostnadsförändringar	8
5 Ändring av miljökonsekvensbeskrivning.....	8

1 Motiv till ändringen

Vid prövning av planen har det konstaterats att vägplanen behöver kompletteras i vissa delar. Ändringarna handlar om att redovisa höjder på plankartorna för gång- och cykelvägen från vägplanens början fram till cirkulationsplatsen i Huseby, redovisa vilka korsningar som ska belysas på plankartorna, förtydliga räckesangivelse i Igelstorp, redovisa rättigheter på plankartor, plocka bort räckvidd vid pendlarparkeringen på plankartan samt att lägga gång- och cykelanslutningar till och från busshållplatserna (cirka km 3/350 – 3/400) inom vägområdet. Ändringarna medför arealförändringar för en fastighet. Fastighetsförteckningen har reviderats med nya arealer för berörd fastighet och har uppdaterats i sin helhet avseende ägare och adresser. Del 2 i fastighetsförteckningen har kompletterats ett markavvattningsföretag och del 3 har kompletterats med fyra ledningsrätter.

En kompletterande kungörelse om granskning av vägplan kommer skickas ut till berörda fastighetsägare (sakägare).

2 Beskrivning av ändringen

2.1 Beskrivning av ändringen

Med anledning av planprövnings synpunkter har följande ändringar skett:

Ändring av plankarta

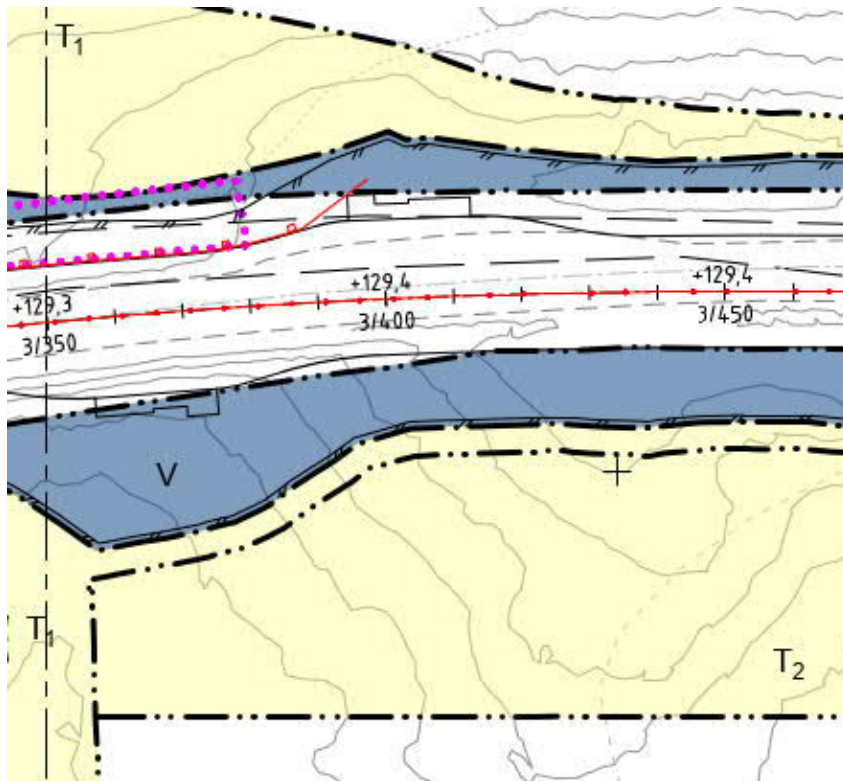
Plankartorna 100T0201, 100T0202 och 100T0203 har kompletterats med redovisning av höjder för gång- och cykelvägen fram till cirkulationsplatsen i Huseby.

I teckenförklaringen på plankartor 100T0207 och 100T0208 har kompletterande text om vilka sträckor som ska belysas lagts till.

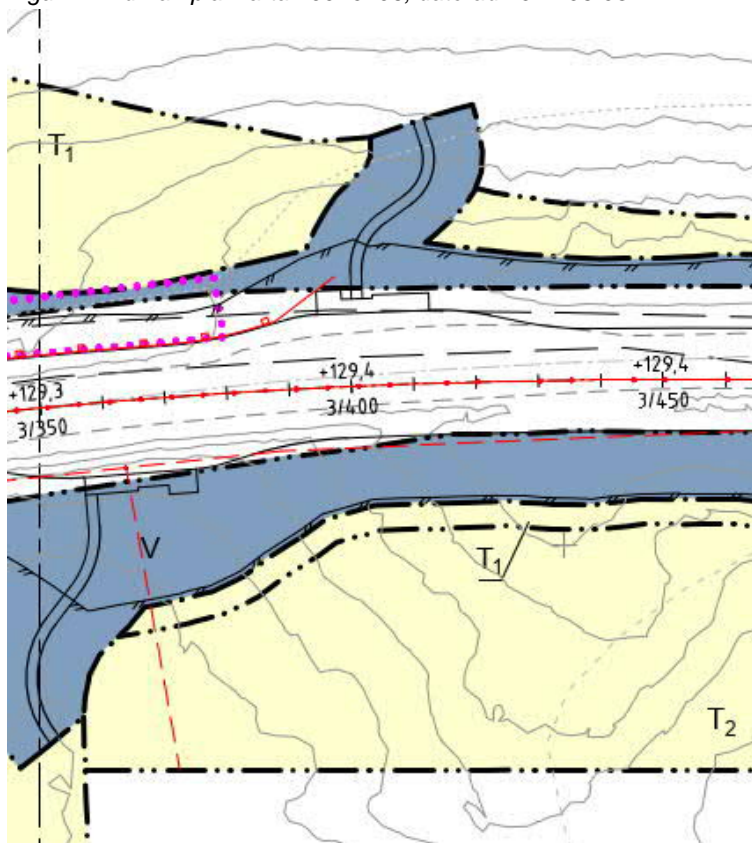
I Igelstorp föreslås ett staket mellan busshållplatserna för att gående inte ska ta sig över vägen. Staketet ska fastställas för att det har en säkerhetsfunktion och är en del av vägens huvudsakliga utformning. Tidigare låg staketet inte med i teckenförklaringen, vilket nu är kompletterat. Ändringen avser plankarta 100T0208 i teckenförklaringen.

I tidigare utformning redovisas ett skyddsräcke, vid pendlarparkeringen i Igelstorp, detta låg utanför vägområdet. Skyddsräcket har tagits bort i plankarta 100T0208 (fastställs ej) och redovisas endast på illustrationskarta 100T0508.

Gång- och cykelanslutningar till och från busshållplatserna, cirka km 3/350 – 3/400, har ändrats från att tidigare redovisas som enskilda anslutningar, till att bli en del av vägplanen genom att nytt vägområde har lagts över dem. Nedan visas bilder på plankarta 100T0206, gammal (Figur 1) och ny version (Figur 2), för att illustrera vad som har ändrats. Denna ändring medför arealförändringar för en fastighet där planen tidigare tog tillfällig nyttjanderätt och nu tar nytt vägområde med vägrätt.



Figur 1. Bild från plankarta 100T0206, daterad 2022-06-03.

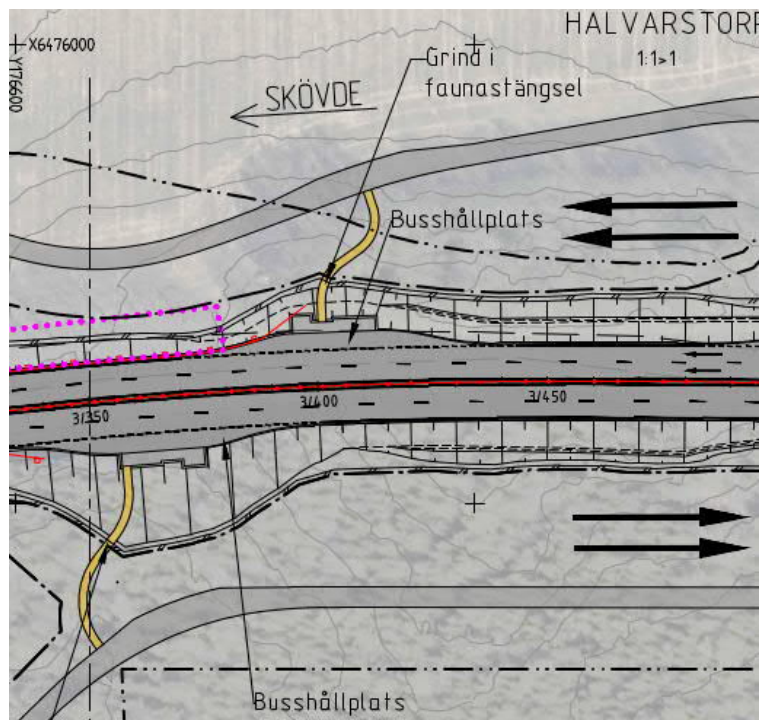


Figur 2. Bild från justerad plankarta 100T0206, daterad 2023-02-17.

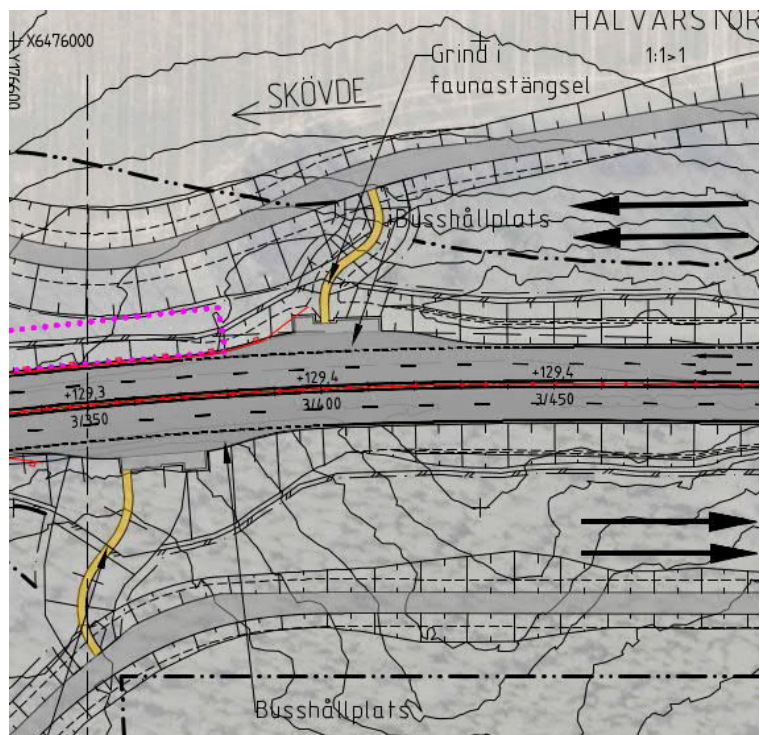
Rättigheter som ledningsrätter och servitut har tidigare inte redovisats på plankartorna. Plankartorna har kompletterats med denna information och redovisar nu ledningsrätter och servitut inom nytt vägområde och tillfällig nyttjanderätt.

Ändring av illustrationskarta

Gräns för nytt vägområde har justerats på illustrationskarta 100T0505 och 100T0506. Gång- och cykelanslutningar till och från busshållplatserna, cirka km 3/350 – 3/400, har ändrats från att tidigare redovisas som enskilda anslutningar, till att bli en del av vägplanen genom att nytt vägområde med vägrätt har lagts över dem. Nedan visas bilder från illustrationskartan, gammal (Figur 3) och ny version (Figur 4), för att illustrera vad som har ändrats.



Figur 3. Bild från illustrationskarta 100T0506, daterad 2022-06-03.



Figur 4. Bild från justerad illustrationskarta 100T0506, daterad 2023-02-17.

Ändring av ritningsförteckning

Ritningsförteckningen har uppdaterats med nya datum för samtliga ritningar.

Ändring av planbeskrivning

I planbeskrivningen kapitel 7.1 sid. 84 har arealen för nytt vägområde med vägrätt justerats från 127 900 m² till 128 741 m². Förändringen gäller skogsmark som tidigare var på 52 200 m² och är nu 53 041 m².

Nytt vägområde med vägrätt i denna vägplan omfattar cirka 127 900 m². Huvudsakligen berörs skogs- och jordbruksmark fördelat på 52 200 m² skogsmark, 42 900 m² åkermark och 32 800 m² övrig mark. Det nya vägområdet redovisas på plankartorna 101T0201-101T0208 och 131T0209.

Figur 5. Arealer för ianspråktagen mark fördelat på markslag från planbeskrivning daterad 2022-06-03.

Nytt vägområde med vägrätt i denna vägplan omfattar cirka 128 741 m². Huvudsakligen berörs skogs- och jordbruksmark fördelat på 53 041 m² skogsmark, 42 900 m² åkermark och 32 800 m² övrig mark. Det nya vägområdet redovisas på plankartorna 101T0201-101T0208 och 131T0209.

Figur 6. Justerade arealer för ianspråktagen mark fördelat på markslag från planbeskrivning daterad 2023-02-17.

I kapitel 7.2 sid. 84 har även arealen för tillfällig nyttjanderätt justerats från 96 250 m² till 95 570 m².

Ändring av fastighetsförteckning

Fastighetsförteckningen har kompletterats med båtnadsområdet för markavvattningsföretaget Lidens dikningsföretag av år 1952 i del 2 och ledningsägare: Skanova, IP-Only, Skövde stadsnät samt Sventorp Henriksberg VA i del 3. Dessa var tidigare inte med i fastighetsförteckningen och blev inte underrättade om kungörelse och granskning av vägplanen.

Fastighetsförteckningen har även uppdaterats med nya arealer. Följande fastighet har fått justerade arealer:

- Halvarstorp 1:1 – Berördes tidigare av vägrätt 20 057 m² och tillfällig nyttjanderätt 31 979 m², berörs nu av vägrätt 20 898 m² och tillfällig nyttjanderätt 31 301 m².

Fastighetsförteckningen har i övrigt uppdaterats avseende ägare och adresser. Uppdaterad fastighetsförteckning är daterad 2023-02-09

2.2 Ändrade handlingar

Följande handlingar har reviderats:

- Plankarta nr 100T0201-100T0208 och 131T0209
- Illustrationskarta nr 100T0501 och 100T0506
- Ritningsförteckning nr OC120001
- Planbeskrivning nr 1C07PB01
- Fastighetsförteckning nr 1M120001
- Fastigheter som berörs av indragning av väg nr 1N120001

3 Information till berörda av ändringen

Berörda sakägare kommer att få besked om ändringen genom en underrättelse via post. En kompletterande kungörelse kommer genomföras och granskningshandlingen hålls tillgänglig under 30 dagar. Eventuella synpunkter kommer att behandlas i ett kompletterande utlåtande.

4 Kostnadsförändringar

Ändringen medför marginell påverkan på kostnaderna för projektet eftersom ändringarna avser marginella förändringar av vägområdet.

5 Ändring av miljökonsekvensbeskrivning

Ingen miljökonsekvensbeskrivning är aktuell för denna vägplan.

Skövde, 2023-02-17

Thomas Munter

Projektledare



TRAFIKVERKET

Trafikverket, Box 110, 541 23 Skövde. Besöksadress: Trädgårdsgatan 15D.
Telefon: 0771-921 921, Texttelefon: 010-123 50 00

www.trafikverket.se