

**Skriftligt samråd
skede
samrådsunderlag**

**Gång- och cykelväg,
Hällbybrunn -
Gröndal**

10 april – 8 maj 2020

På grund av rådande omständigheter med covid-19 kommer vi inte ha möjlighet att ha ett fysiskt samråd på orten utan bjuder istället in till ett skriftligt samråd.

Underlag att ta del av är förutom denna presentation är följande:

- Planlägningsbeskrivning, daterad 2020-04-06
- Samrådsunderlag Gång- och cykelväg Hällbybrunn – Gröndal, daterad 2020-04-09
- Linjealternativ, daterad 2020-04-09

Projektinformation finns på projektets hemsida:

<https://www.trafikverket.se/nara-dig/Sodermanland/vi-bygger-och-forbattrar/vag-939-och-900-hallbybrunn--kvicksund-gang--och-cykelvag/>

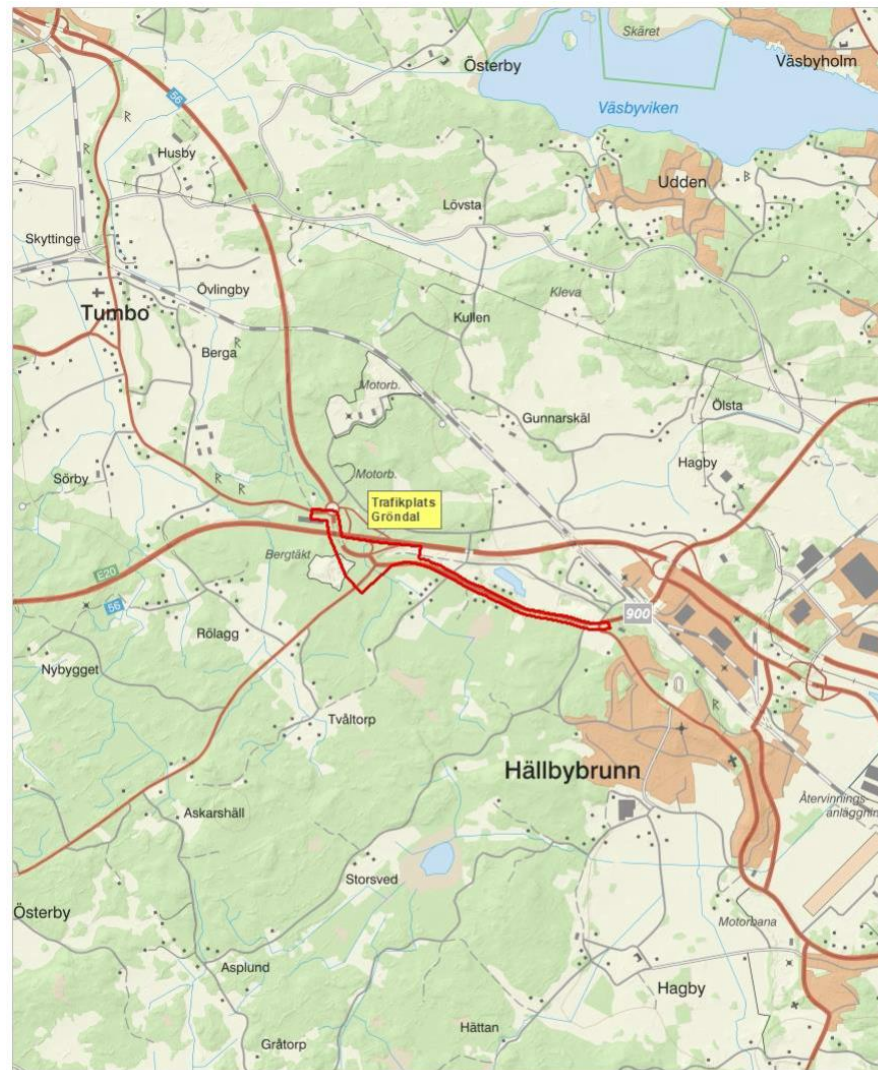


TRAFIKVERKET

Bakgrund

Trafikverket planerar för en gång- och cykelväg från Hällbybrunn (väg 900) genom trafikplats Gröndal (väg 56) och fram till väg 939 (vägen mot Tumbo), Eskilstuna kommun. På sträckan saknas i nuläget en gång- och cykelväg vilket medför att oskyddade trafikanter är hänvisade till den smala vägrenen. Gång- och cykelvägen planeras parallellt med väg 900, 56 och 939.

Trafikverket planerar även att bygga om trafikplats Gröndal (väg 56) för att förbättra trafiksäkerheten. Planerna gäller den södra sidan av trafikplatsen vid korsningspunkten mellan väg 900 samt av- och påfartsramperna till E20, eftersom den har dålig sikt. Den nya gång- och cykelvägen anpassas efter de nya förutsättningarna i trafikplatsen.



ORIENTERINGSKARTA

Hällbybrunn-Gröndal

Teckenförklaring

 Utredningsområde



0 0,5 1 1,5 2 2,5 km

© Lantmäteriet, Geodatasamverkan

För mer information se: Samrådsunderlag Gång- och cykelväg Hällbybrunn – Gröndal. Kapitel 2.2 Bakgrund

Projektets ändamål

Projektets ändamål är att:

- säkerställa en trygg framkomlighet och eliminera de säkerhetsrisker för gång- och cykeltrafikanter som är kopplade till den nuvarande anläggningen.
- öka säkerheten samt förbättra framkomligheten för korsning inom det södra rampsystemet vid trafikplats Gröndal.

För mer information se: Samrådsunderlag Gång- och cykelväg Hällbybrunn – Gröndal. Kapitel 2.5 Ändamål och projekt mål

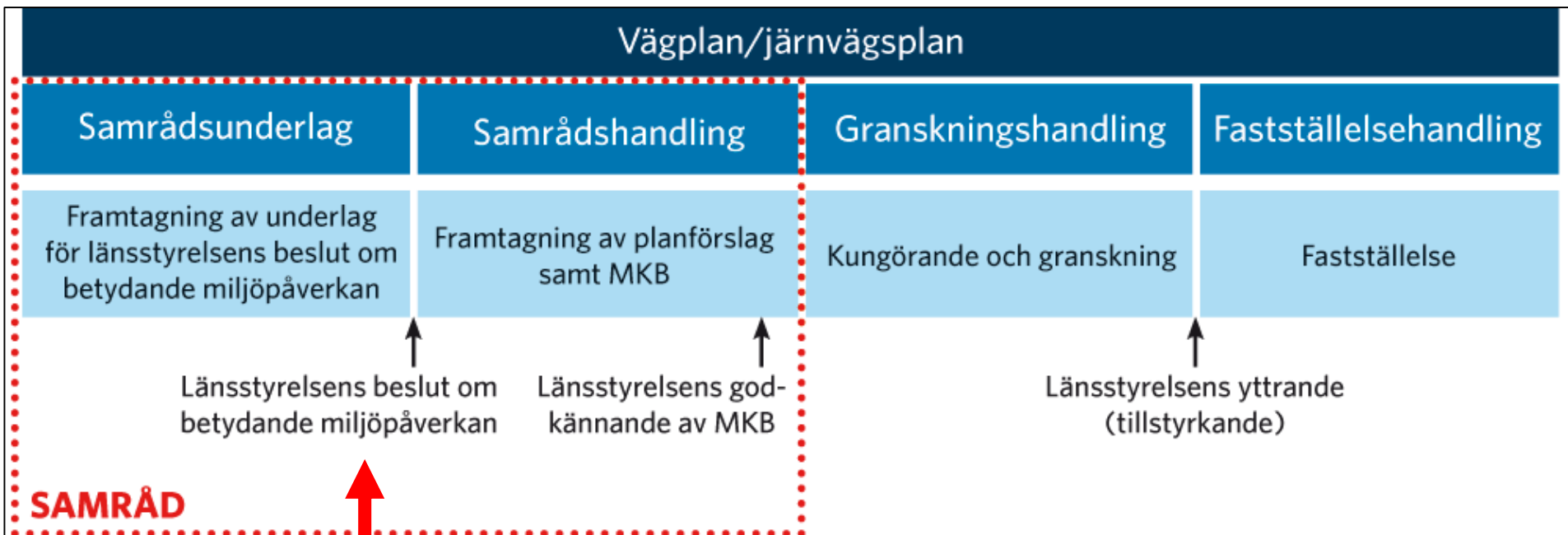
Projektets projektmål

Med utgångspunkt från de transportpolitiska målen har Trafikverket formulerat följande projektmål för anläggningens funktion i färdigställt skick.

- Gång- och cykelvägen upplevs trygg och säker för alla att nyttja.
 - Gång- och cykelvägens korsningspunkter är anpassade så att oskyddade trafikanter och fordon kan ta sig fram säkert.
 - Gång- och cykelvägen är separerad från körbana, genom kantsten, vägräcke eller som fristående.
- Korsningsåtgärderna vid trafikplats Gröndal innebär en ökad trafiksäkerhet och förbättrad framkomlighet för fordon.

För mer information se: Samrådsunderlag Gång- och cykelväg Hällbybrunn – Gröndal. Kapitel 2.5 Ändamål och projektmål

Planläggningsprocessen - Vägplan



Här är vi idag

För mer information se: <https://www.trafikverket.se/om-oss/var-verksamhet/sa-har-jobbar-vi-med/Fran-planering-till-byggande/>

Tidigare utredningar

Tidigare utredningar som ligger till grund för föreliggande samrådsunderlag är:

- Förenklad åtgärdsvalsstudie – rekommenderad dokumentation: Gång- och cykelväg Eskilstuna–Kvicksund
- Vägplan, Gång- och cykelväg Hällbybrunn–Kvicksund
- Utredning Väg E20, trafikplats Gröndal - trafikplats Årby

Förenklad åtgärdsvalsstudie – rekommenderad dokumentation

2014-03-27

Namn på åtgärdsvalsstudien: Gång och cykel Eskilstuna - Kvicksund



TRAFIKVERKET

SAMRÅDSUNDERLAG

Gång- och cykelväg Hällbybrunn – Kvicksund

Eskilstuna kommun, Södermanlands län

Vägplan, 2016-05-25

Objekt: 151019

TRAFIKVERKET

UTREDNING

Väg E20, trafikplats Gröndal – trafikplats Årby

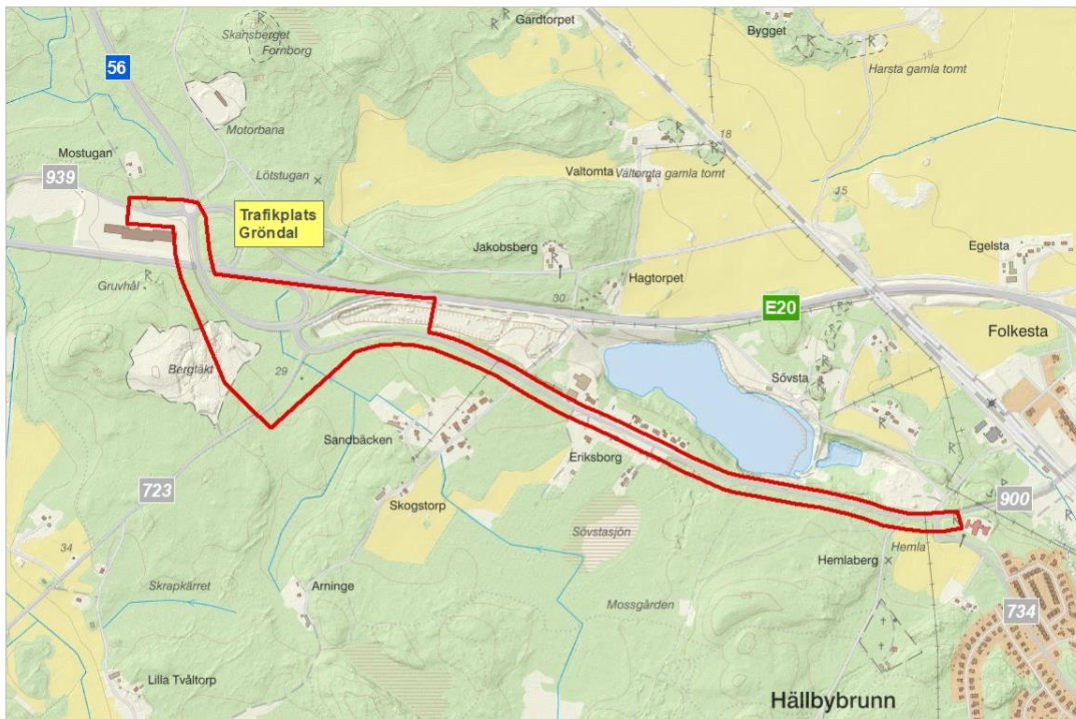
Eskilstuna kommun, Södermanlands län

Rapport 2017-10-12

Uppdragsnummer: 115343

För mer information se: Samrådsunderlag Gång- och cykelväg Hällbybrunn – Gröndal. Kapitel 2.3 Tidigare utredningar

Avgränsningar



ÖVERSIKTSKARTA Hällbybrunn-Gröndal

Teckenförklaring

 Utredningsområde



© Lantmäteriet, Geodatasamverkan

Utredningsområde

Utredningsområdet i samrådsunderlaget har i huvudsak avgränsats till det nuvarande vägområdet och området i dess omedelbara närhet, och bedöms som det område som kan komma att direkt beröras av projektet, se figuren.

Tid

Möjlig byggstart kan ske först år 2022. Byggnationen bedöms pågå i ungefär 1 år, med en färdigställd anläggning under år 2023.

För mer information se: Samrådsunderlag Gång- och cykelväg Hällbybrunn – Gröndal. Kapitel 3 Avgränsningar

Befintlig anläggning

Gång- och cykeltrafik

I nuläget är gång- och cykeltrafikanter hänvisade till vägrenen. Antalet cyklister som trafikerar sträckan är okänt.

Fordonstrafik

Väg 900 har två körfält och en total vägbredd på vägbanan på 6,3 meter. Högsta tillåtna hastighet är 70 km/h på större delen av väg 900 med undantag för sträckan förbi fastigheterna genom Eriksborg där högsta tillåtna hastighet är 50 km/h.

Väg 56 och väg E20 är utpekade som riksintressen enligt 3 kap. 8 § miljöbalken.

Årsmedelsdygnstrafik (ÅDT) för nuläget och trafikprognos för sträckan vid prognosåret 2040 visas i tabellen nedan.

Delsträcka	Nuläge personbilar	Prognos 2040 personbilar	Nuläge lastbilar	Prognos 2040 lastbilar
Väg 900 Hällbybrunn (väg 734) –Gröndal (väg 723)	1690	2200	130	217
Väg 900 (delen väg 723-väg 56)	2160	2780	140	224
Väg 56 (delen väg 900-väg 939)	4150	5460	350	583

Kollektivtrafik

Längs den aktuella vägsträckan finns tre busshållplatser som trafikeras av busslinje 23 Hällby-Kvicksund-Tegelviken

För mer information se: Samrådsunderlag Gång- och cykelväg Hällbybrunn – Gröndal. Kapitel 4.1 Befintlig anläggning, trafik och användargrupper

Områdesbeskrivning – landskap

Den utredda vägsträckan ligger i ett landskap som till största del består av skog. Skogslandskapet som breder ut sig över området är en del av ett övergripande mosaiklandskap. Skogen består till stor del av medelålders produktionsskog av tall, men här finns även inslag av ungt lövsly. Landskapet kring utredningsområdet är slutet med få utblickar.

Upplevelsen av landskapet närmast väg 900 domineras av den förhållandevis täta skogen. Mindre rumsbildningar finns där landskapet öppnar sig vid villaträdgårdar samt vid de korsningar där småvägar ansluter till vägen. Vid vägkorsningen vid trafikplats Gröndal i den norra delen av utredningsområdet bildas ett större landskapsrum. En upplevelse av rumslighet finns även längs vissa delar av vägsträckningen där gräszonen mellan vägen och skogen är bredare än normalt. Större rumsligheter i det kringliggande landskapet bildas när ytor av öppen mark ligger inkilade i skogslandskapet.



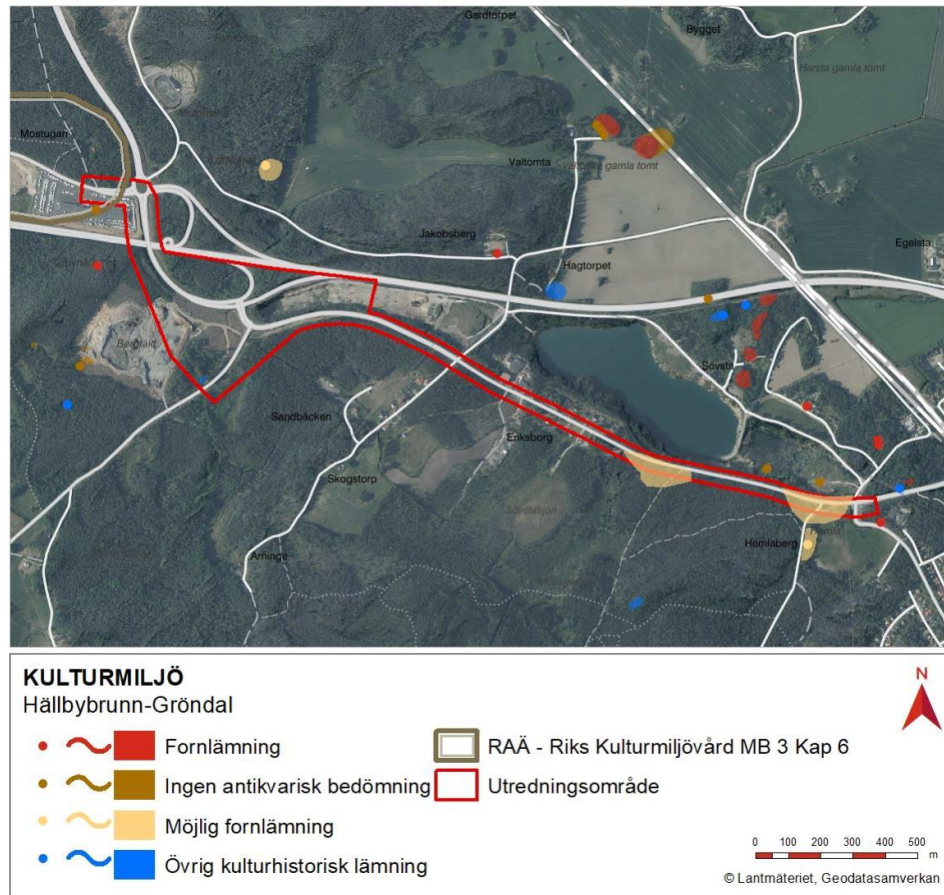
För mer information se: Samrådsunderlag Gång- och cykelväg Hällbybrunn – Gröndal. Kapitel 4.5 Landskap

Områdesbeskrivning – kulturmiljö

Utredningsområdets norra del gränsar till riksintresseområdet för kulturmiljövård Tumbo, som är utpekad på grund av den rika fornlämningsmiljön. Det finns ingen skyddad bebyggelse eller kulturminnesprogram inom utredningsområdet eller i dess direkta närhet.

Inom utredningsområdet finns inga kända fornlämningar registrerade sedan tidigare. Det finns en övrig kulturhistorisk lämning inom utredningsområdet, en husgrund från historisk tid, L1982:6574. Husgrunden är lämningar efter ett uthus eller lada, 28 x 10 meter stor och med synliga syllstenar. Huset finns med på ekonomiska kartan från år 1956, samt på häradskartan från omkring sekelskiftet 1900.

Vid en arkeologisk utredning etapp 1 identifierades två boplatser inom utredningsområdet. Boplatserna ligger på omkring 35–40 meters höjd över havet, i skogsmark och på postglacial sand. Nivån och den sandiga marken talar för att lägena möjligen kan dateras till stenåldern.



För mer information se: Samrådsunderlag Gång- och cykelväg Hällbybrunn – Gröndal. Kapitel 4.6 Kulturmiljö

Områdesbeskrivning – naturmiljö

Terrängen inom utredningsområdet är relativt flackt och naturmiljön består till största del av frisk till torr blandskog. Skogen i området domineras generellt av tall samt vårtbjörk. På södra sidan av väg 900, i höjd med Eriksborg, finns även en sandbarrskog vilken identifierats som nyckelbiotop med höga botaniska värden.

Området för ny cirkulationsplats domineras av en bergtäkt, skog och vägar. Stora delar av utredningsområdet inom denna del karaktäriseras av unga granplanteringar, men det finns områden med äldre aspar och död ved av asp och gran. Inom områden finns ett flertal diken, vilka inte omfattas av strandskydd enligt miljöbalken då dessa bedöms tillhöra vägen.

Inom utredningsområdet har strandskyddade områden enligt miljöbalken identifierats. Utöver detta förekommer det ingen skyddad natur i form av exempelvis naturreservat, Natura 2000-områden, generellt biotopskydd inom utredningsområdet eller i dess direkta närhet.

Inom utredningsområdet har två naturvärdesinventeringar avseende biologisk mångfald (NVI) enligt svensk standard (SS 199000:2014) utförts.

För mer information se: Samrådsunderlag Gång- och cykelväg Hällbybrunn – Gröndal. Kapitel 4.7 Naturmiljö

Områdesbeskrivning – rekreation och friluftsliv

Inom utredningsområdet är landskapets karaktär med skogslandskap identifierat som användbart för rekreationssyften. Målpunkter som identifierats inom och i närheten av utredningsområdet för rekreation är skogsområdet söder om väg 900, en motorsportsbanan vid trafikplats Gröndal samt en idrottsanläggning i Hällbybrunn. I övrigt bedöms utredningsområdet inte användas för friluftsliv och utomhusaktiviteter.

För mer information se: Samrådsunderlag Gång- och cykelväg Hällbybrunn – Gröndal. Kapitel 4.8 Rekreation och friluftsliv

Områdesbeskrivning – boende och hälsa

Luft

Beräknade års- och dygnsmedelvärden för partiklar (PM10) och kvävedioxid (NO₂) samt timmedelvärden för NO₂ med 2015 års utsläpp överstiger inte miljökvalitetsnormer eller angivna halter för miljökvalitetsmål Frisk luft.

Buller

Buller från vägar och järnväg kan ge upphov till störningar och obehag som påverkar hälsa och livskvalitet. Övervägande del av utredningsområdet är idag utsatt för buller, där främsta bullerkällorna är de större bilvägarna E20 och väg 56. Inga tysta områden finns utpekade inom utredningsområdet.

Förorenad mark

Inom utredningsområdet finns inga kända potentiellt förorenat område enligt MIFO identifierat. Befintlig vägbeläggning och vägdiken kan innehålla föroreningar. Vägarna kan vara asfalterade före 1973 och det kan därmed finnas risk för förekomst av tjärasfalt.

För mer information se: Samrådsunderlag Gång- och cykelväg Hällbybrunn – Gröndal. Kapitel 4.9 Boende och hälsa

Områdesbeskrivning – vatten

Större delen av utredningsområdet, från Hällbybrunn fram till E20, tillhör avrinningsområde Eskilstunaån–Torshällaån. Området bedöms generellt ha mycket stor grundvattentillgång i jordlagren med storleksordning på 25–125 l/s. Analys av grundvattnet visar god kvantitativ status samt god kemisk grundvattenstatus.

Grundvattnet i området tillhör den del av Strömsholmsåsen som används för dricksvattenuttag och är ett skyddat område enligt Vattenförvaltningsförordningen (2000/60/EG artikel 7) för dricksvattenförsörjning I övrigt finns inget vattenskyddsområde inom utredningsområdet.

I området finns även ett ytvattendrag identifierad. Vattendraget är cirka 1 meter bred. Bäck och rinner i norrgående riktning under trafikplats Gröndal och E20. Vattendraget är inte klassat som en vattenförekomst och det saknas karakteristiska vattennivåer.

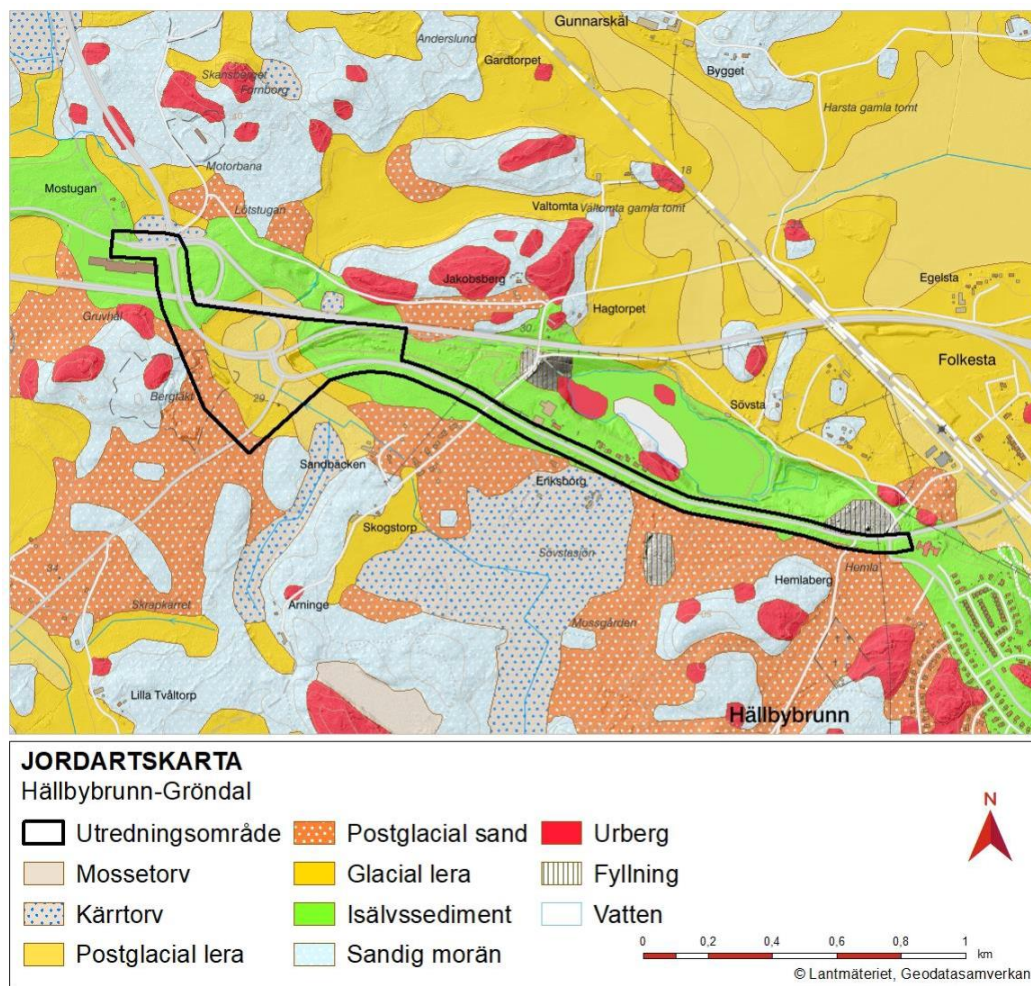
Mellan Hällbybrunn och Gröndal i höjd med Eriksborg finns strax söder om väg 900 ett båtnadsområde. Markavvattningsföretaget benämns Ulvsten, Eriksborg, Egelsta, Sövsta (tf. 1921) och innebär ett förslag till torrläggning av vattensjuka marker tillhörande Ulvsten, Egelsta och Sövsta.

Inom, eller i direkt anslutning till, utredningsområdet finns inga våtmarker identifierade.

För mer information se: Samrådsunderlag Gång- och cykelväg Hällbybrunn – Gröndal. Kapitel 4.10 Vatten

Byggnadstekniska förutsättningar

Det översta jordlagret för stora delar av utredningsområdet består av isälvsediment. Inslag av glacial lera samt postglacial lera finns i området runt södra påfartsrampen till E20 för att sedan närmare trafikplats Gröndal åter övergå till isälvsediment.



För mer information se: Samrådsunderlag Gång- och cykelväg Hällbybrunn – Gröndal. Kapitel 4.11 Byggnadstekniska förutsättningar

Klimat

Sveriges klimatmål innebär nollnettoutsläpp av växthusgaser senast år 2045. Som etappmål ska växthusgasutsläppen från inrikes transporter minska med 70 % senast år 2030 jämfört med utsläppsnivån år 2010. Transportsektorn måste bidra till att klimatmålen uppfylls. Transporter bidrar i stor utsträckning till klimatpåverkan och utsläpp av luftföroreningar.

Energianvändningen i byggande, drift och underhåll av infrastrukturen står för en betydande del av transportsystemens totala energianvändning. I ett vägprojekt handlar klimat och energifrågorna till stor del av optimering av byggskedet. I det fortsatta arbetet med vägplanen kommer klimat- och energifrågan beaktas vid val av utformning då hänsyn tas till massbalans, masshanteringsåtgärder samt transportmetoder.

I framtiden förväntas Sverige få ett våtare och varmare klimat med ökade nederbörds mängder och fler extrema nederbördstillfällen. Detta är någonting som måste beaktas och tas med i utformningen av framtidens tekniska infrastruktur. Därmed måste avvattning av väg och dagvattensystem dimensioneras för att klara dessa klimatvariationer.

För mer information se: Samrådsunderlag Gång- och cykelväg Hällbybrunn – Gröndal. Kapitel 4.13 Klimat

Gestaltungsavsikter

De övergripande gestaltungsavsikterna är att:

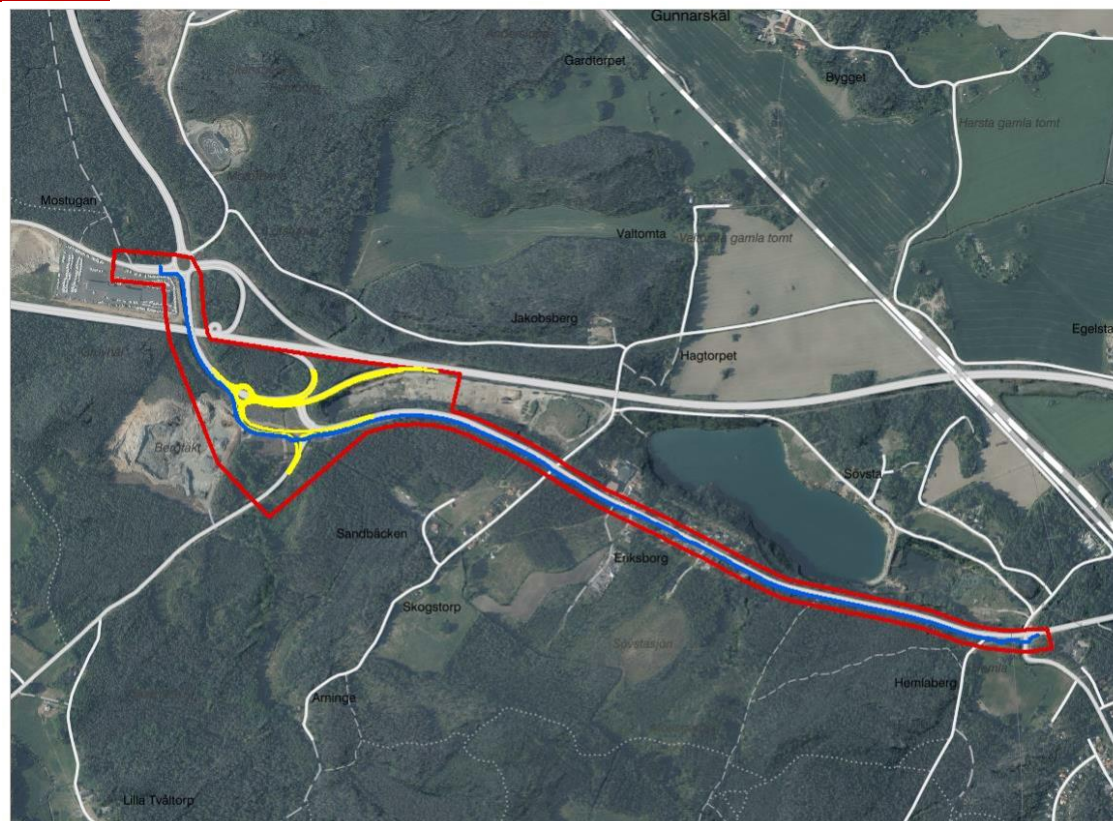
- Gång- och cykelvägen utformas så att den smälter in i landskapet och får så liten påverkan på landskapsbilden som möjligt.
- Linjeföringen samordnas med huvudvägens linjeföring.
- Dragningen anpassas med hänsyn till de enskilda tomtägare som kommer att beröras.
- Slänter ska etableras med en för platsen naturlig vegetation som gynnar biologisk mångfald och som passar i den omgivande miljön.
- Slänter ska utformas så att sidoräcke inte krävs vare sig vid cykelvägen eller som avgränsning mellan cykelväg och bilväg.

För mer information se: Samrådsunderlag Gång- och cykelväg Hällbybrunn – Gröndal. Kapitel 5.1 Gestaltungsavsikter

Utredda linjealternativ

Föreslagen sträckning av gång- och cykelvägen respektive för cirkulationsplatsen återfinns i kartan till höger och inzoomade kartor sida 19 – 21.

Total sträcka för gång- och cykelvägen är cirka 3 km.



LINJEALTERNATIV

Hällbybrunn-Gröndal

— Gång- och cykelväg

— Cirkulationsplats

□ Utredningsområde



0 100 200 300 400 500 m

© Lantmäteriet, Geodatasamverkan

För mer information se: Samrådsunderlag Gång- och cykelväg Hällbybrunn – Gröndal.
Kapitel 5.2 Lokalisering, utformning och omfattning.
Kapitel 5.3 De möjliga miljöeffekternas typ och utmärkande egenskaper.

Östra delen



LINJEALTERNATIV

Hällbybrunn-Gröndal

— Gång- och cykelväg

— Cirkulationsplats

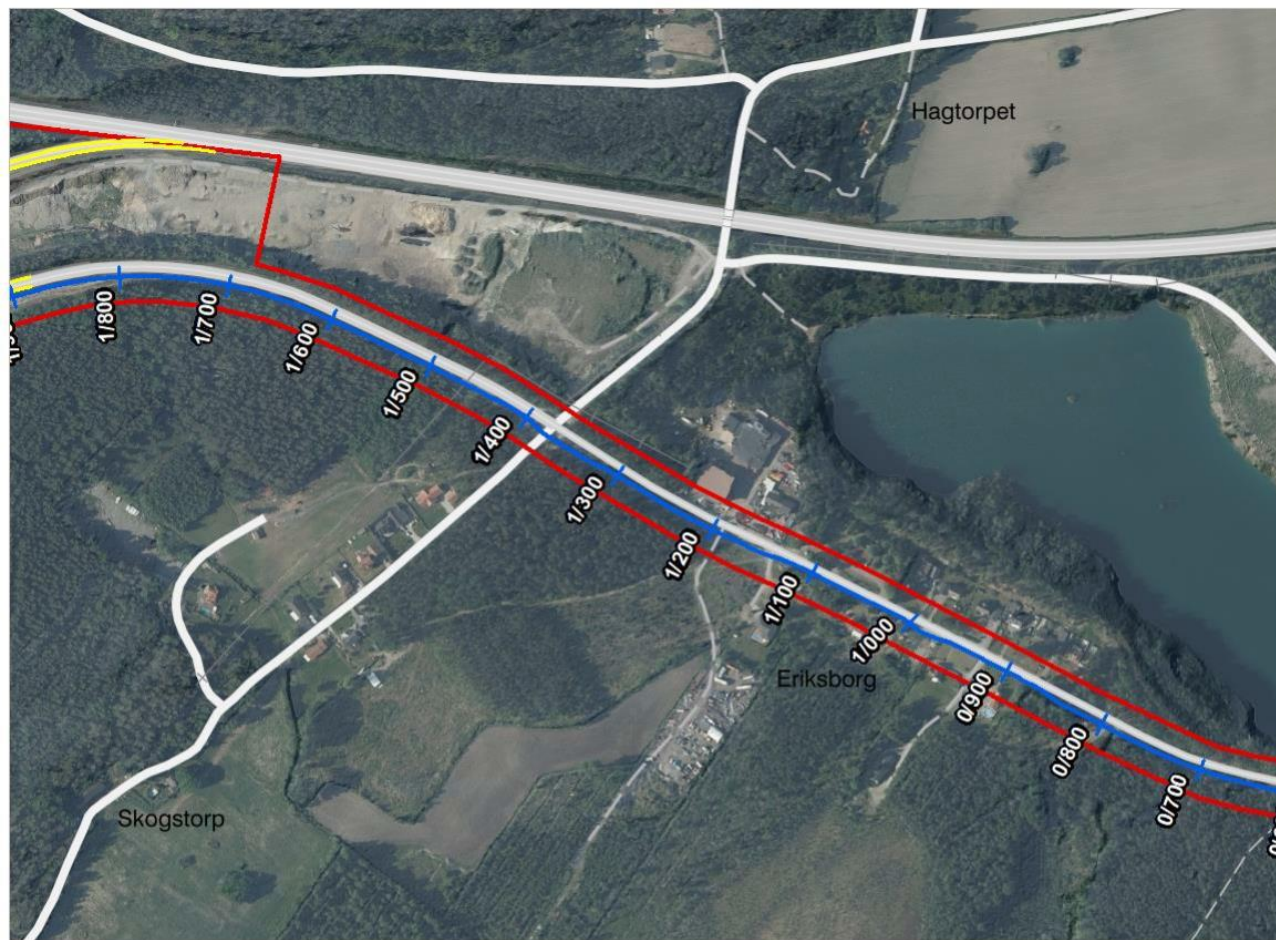
□ Utredningsområde



© Lantmäteriet, Geodatasamverkan

För mer information se: Samrådsunderlag Gång- och cykelväg Hällbybrunn – Gröndal. Kapitel 5.2 Lokalisering, utformning och omfattning. Kapitel 5.3 De möjliga miljöeffekternas typ och utmärkande egenskaper.

Mellersta delen



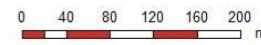
LINJEALTERNATIV

Hällbybrunn-Gröndal

— Gång- och cykelväg

— Cirkulationsplats

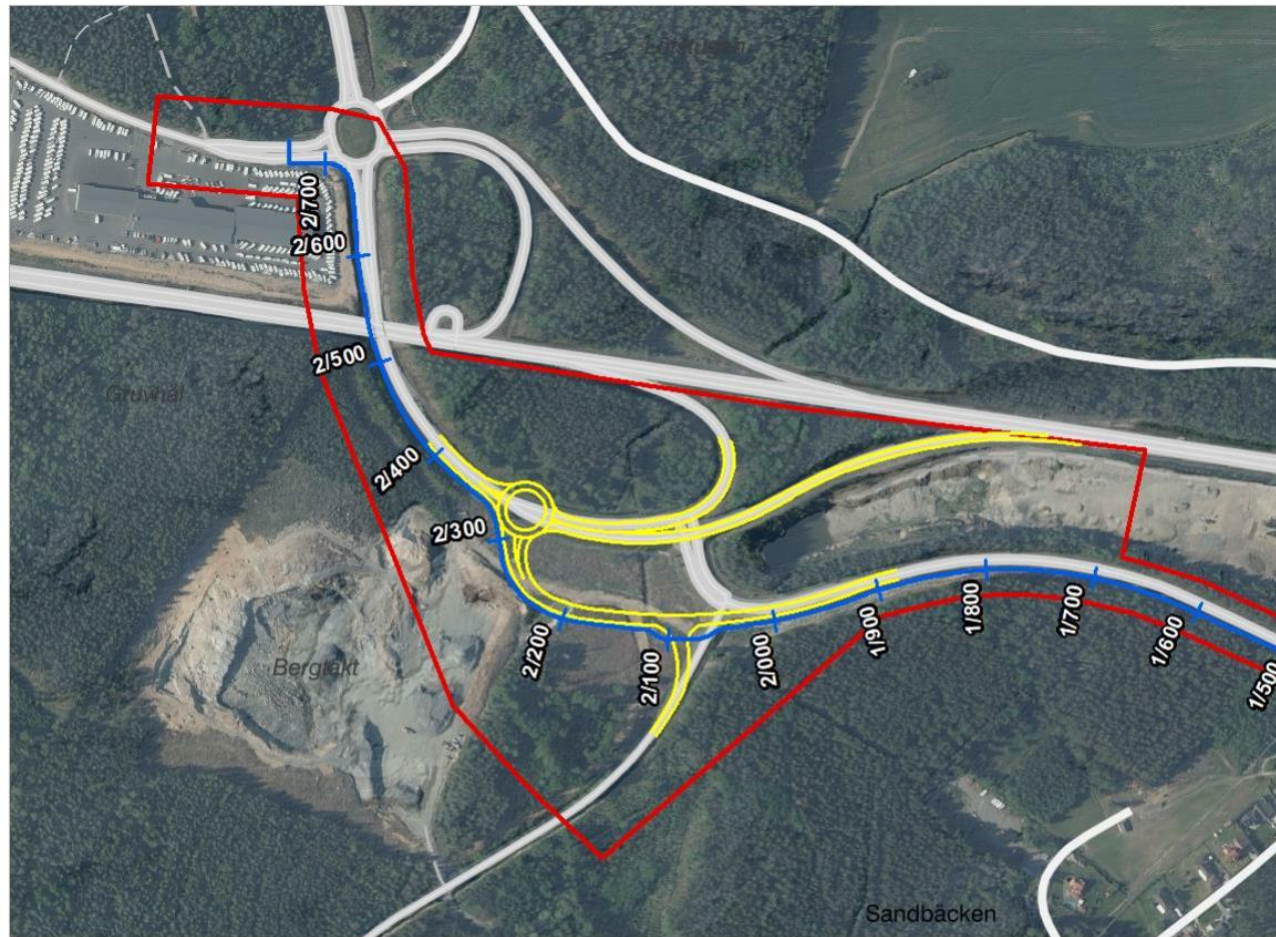
□ Utredningsområde



© Lantmäteriet, Geodatasamverkan




För mer information se: Samrådsunderlag Gång- och cykelväg Hällbybrunn – Gröndal. Kapitel 5.2 Lokalisering, utformning och omfattning. Kapitel 5.3 De möjliga miljöeffekternas typ och utmärkande egenskaper.

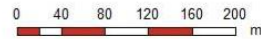
Västra delen



LINJEALTERNATIV

Hällbybrunn-Gröndal

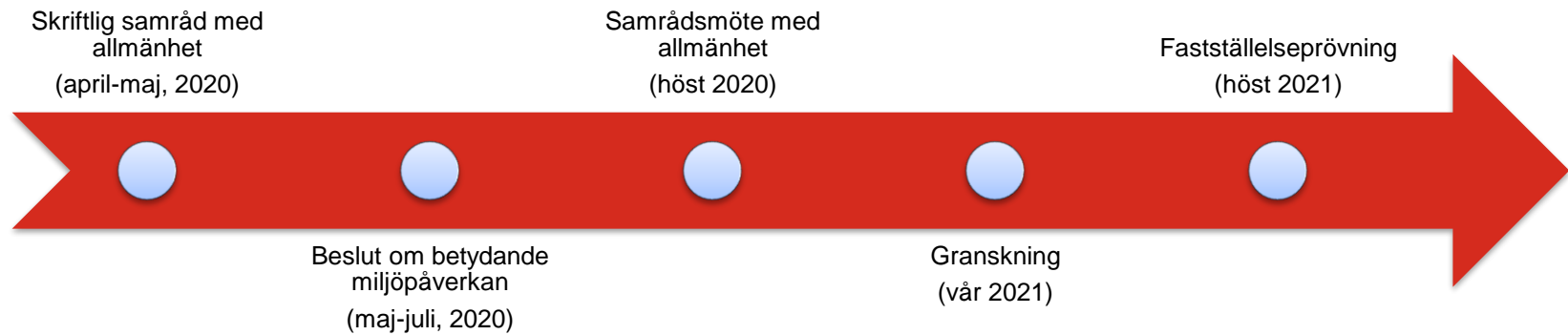
-  Gång- och cykelväg
-  Cirkulationsplats
-  Utredningsområde



© Lantmäteriet, Geodatasamverkan

För mer information se: Samrådsunderlag Gång- och cykelväg Hällbybrunn – Gröndal. Kapitel 5.2 Lokalisering, utformning och omfattning. Kapitel 5.3 De möjliga miljöeffekternas typ och utmärkande egenskaper.

Vad händer framöver?



Frågor, synpunkter, idéer och information

- Berätta eller skriv ner dina synpunkter och idéer!
- Vad vet du som vi har nytta av att veta?
- Har du några anläggningar som vi inte har kännedom om, t.ex. vattentäcker, privata brunnar, ledningar mm?

Post: Trafikverket, Ärendemottagningen, Box 810, 781 28 Borlänge.
Ange diarienummer: TRV 2019/130050

Digitalt: Formulär på <https://www.trafikverket.se/nara-dig/Sodermanland/vi-bygger-och-forbatttrar/vag-939-och-900-hallbybrunn--kvicksund-gang--och-cykelvag/>

Kontaktuppgifter:

Camilla Karlsson, Projektledare Trafikverket
camilla.a.karlsson@trafikverket.se
010-123 28 18

Magnus Nicklasson, Markförhandlare Trafikverket
010 - 123 70 94
magnus.nicklasson@trafikverket.se

Vi vill ha era synpunkter innan den **8 maj**

