



Natura 2000-habitat,
skyddade arter och
skyddsvärda träd vid
Finngösabäckens myn-
ning, Partille.

Underlag för stabilitetsförstärkan-
de åtgärder.



Uppdragstagare

Naturcentrum AB
Strandtorget 3, 444 30 Stenungsund
johan.svedholm@naturcentrum.se
Tel. 0303-72 61 64

Fältarbete och rapport: Johan Svedholm

Uppdragsgivare

Golder Associates AB
Malin Sundsten

Kartmaterial

Copyright Lantmäteriet

Foton

Johan Svedholm, Naturcentrum AB

Innehåll

INNEHÅLL	3
UPPDRAG OCH UNDERSÖKNINGSOMRÅDE.....	4
NATURA 2000-HABITAT	5
METOD	5
RESULTAT.....	5
SKYDDADE ARTER.....	6
METOD	6
RESULTAT.....	7
BEVARANDEVÄRDA TRÄD	9
METOD	9
RESULTAT.....	10
ÖVRIGA INTRESSANTA FYND	13
REFERENSER.....	13

Uppdrag och undersökningsområde

På uppdrag av Golder Associates AB har Naturcentrum AB genomfört naturinventeringar inför förstärkningsåtgärder längs Sävån vid Finngösabäckens mynning, Partille kommun.

Följande undersökningar har genomförts:

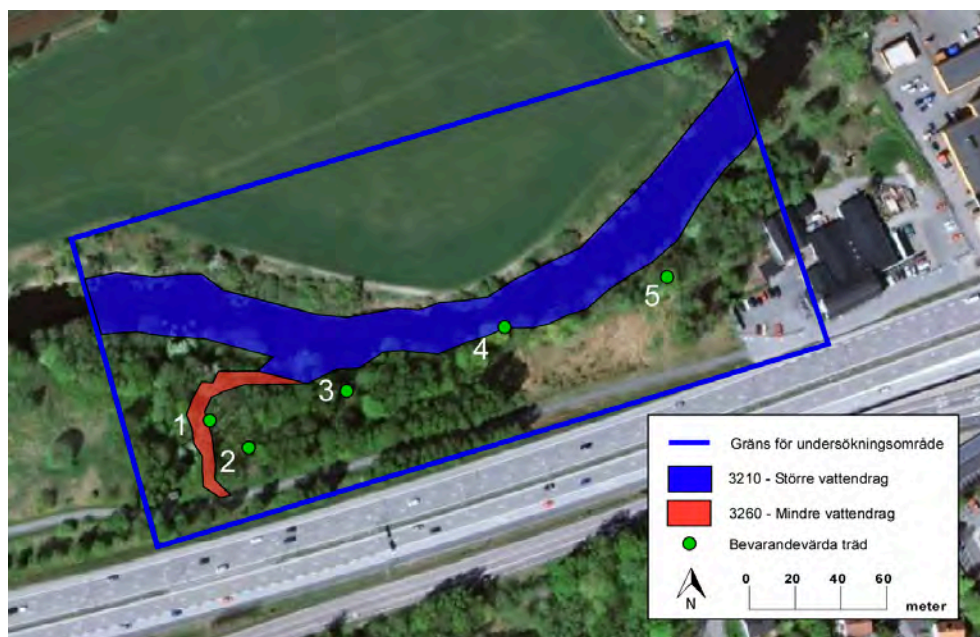
-Identifiering och kartläggning av förekommande Natura 2000-habitat inom undersökningsområdet.

-Bedömning av områdets lämplighet för ett antal utpekade, skyddade djurarter (hasselsnok, hasselmus, utter och bäver).

-Inventering och kartläggning av träd som bedöms vara särskilt bevarandevärda.

Naturcentrum AB genomförde under 2013 en naturvärdesinventering i området (Svedholm 2013) vilken delvis ligger till grund för de aktuella inventeringarna.

Undersökningsområdet framgår av kartan. Området ligger längs en drygt 300 m lång sträcka av Sävån. Norr om ån dominerar området av åkermark samt en smal strandremsa med högrötsvegetation, enstaka klubbalar samt snår av gråvide. Söder om ån är området så gott som helt lövskogsklätt huvudsakligen av björk och klubbal, men med mer eller mindre stora inslag av lönn, ask, ek, sälg, knäckepeil med mera. Här finns också smärre öppna ytor med högrötsvegetation. På denna sida mynnar också Finngösabäcken. Både Sävån och Finngösabäcken är kantade av mer eller mindre höga leriga strandbrinkar.



Karta över undersökningsområdet med Natura 2000-habitat och bevarandevärda träd.

Området ingår delvis (själva Säveån) i Natura 2000-området SE0520183 Säveån, nedre delen. I bevarandeplanen för området anges naturtypen 3210 – Naturliga större vattendrag av fennoskandisk typ samt arten lax som särskilt bevarandevärda (Länsstyrelsen i Västra Götalands län 2005).

Natura 2000-habitat

Metod

Området besöktes den 18 augusti 2015, varvid det genomströvades och miljöerna bedömdes utifrån parametrar som strukturer, funktioner, påverkan och artsammansättning.

Resultat

Inga terrestra miljöer bedömdes uppfylla kraven för att klassas som Natura 2000-habitat. De skogliga miljöerna är inte tillräckligt välutvecklade för att kunna klassas som något av de skogliga Natura 2000-habitaten. Inte heller är de särskilt sumpiga eller svämpåverkade. Högortsångarna är alltför kulturpåverkade och domineras i stor utsträckning av jättebalsamin, vilket diskvalificerar dem från att klassas som 6430 Högortsångar. De enda Natura 2000-habitat som påträffades i undersökningsområdet var således av limnisk typ (se karta).



Säveån – Natura 2000-habitat 3210.

3210 – Naturliga större vattendrag av fennoskandisk typ (Större vattendrag)

Till denna naturtyp räknas den del av området som utgörs av Sävån. Som tidigare nämnts ingår denna del av Sävån i ett avsatt Natura 2000-område för just denna naturtyp. Viktiga strukturer och funktioner är exempelvis naturliga vattenståndsfluktuationer och strandzoner med naturliga erosions- och sedimentationsprocesser.

3260 – Vattendrag med flytbladsvegetation eller akvatiska mossor (Mindre vattendrag)

Den del av området som utgörs av Finngösabäcken bedöms tillhöra denna naturtyp. Karaktärgivande drag är exempelvis naturliga vattenståndsvariationer och förekomst av vattenmossor (i detta fall främst näckmossa). Bäckens förvisso kraftigt påverkad av kulvertering under E20 i direkt anslutning till undersökningsområdet, men eftersom Finngösabäcken i huvuddelen av sin sträckning torde kunna betraktas som ej avsevärt påverkad av eutrofiering, försurning eller fysisk påverkan så bedöms även den aktuella sträckan falla ut i denna naturtyp.



Finngösabäcken – Natura 2000-habitat 3260.

Skyddade arter

Metod

Området fältbesöktes den 18 augusti 2015, varvid det genomströvades och de förekommande biotopernas lämplighet bedömdes med avseende på arterna hasselsnok, hasselmus, utter och bäver. Detta kombinerades med observatio-

ner gjorda vid tidigare naturvärdesinventering (Svedholm 2013) samt utsök ur Artportalen (2015-08-19).

Resultat

Hasselsnok

Hasselsnoken *Coronella austriaca* är rödlistad (VU), fridlyst enligt Artskyddsförordningen samt upptagen i Habitatdirektivet, bilaga 4, vilket innebär att den är strikt skyddad. Sommartid förekommer arten främst i halvöppna, solexponerade, blockrika eller sandiga miljöer, och som övervintringsmiljö utnyttjas ofta stenrosen eller rasbranter i söderläge. Ingen av dessa miljöer återfinns inom undersökningsområdet. Närmast kända fynd av arten enligt Artportalen är vid Jonsered samt vid Stora Kåsjön.

Sammantaget kan sägas att undersökningsområdet inte innehåller några lämpliga miljöer för hasselsnok, vare sig för reproduktion eller övervintring. Området är även starkt isolerat från närliggande områden som skulle kunna hysa arten, i söder av den högtrafikerade E20 och i norr av åkermark, industriområden samt relativt hårt trafikerad infrastruktur i form av både järnväg och vägar.

Hasselmus

Hasselmus *Muscardinus avellanarius* är fridlyst enligt Artskyddsförordningen och upptagen i Habitatdirektivet, bilaga 4. Arten kräver busk- och slyrika lövmiljöer, gärna med stort inslag av bärande buskar och träd. Delar av undersökningsområdet är under igenväxning och rika på sly och buskar och bedöms som delvis lämpliga för arten. Dock utgör öppna marker, vägar och större vattendrag effektiva spridningshinder för arten, vilket gör att sannolikheten är mycket låg att arten skulle kunna ha en population i undersökningsområdet. Närmaste kända lokaler enligt Artportalen är i Lärjeåns dalgång samt i Mölndal.

Även om delvis lämpliga miljöer finns i undersökningsområdet är dessa alldeles för små och kraftigt isolerade för att hysa någon population av arten.

Utter

Uttern *Lutra lutra* är rödlistad (NT), fridlyst enligt Artskyddsförordningen samt upptagen i Habitatdirektivet, bilaga 2 och 4. Arten förekommer i södra Sverige främst vid eutrofa vatten och vattendrag med god tillgång på fisk eller andra bytesdjur samt med tillgång till skyddade vilo- och reproduktionsplatser och partier med öppet vatten vintertid. Såveån längs den aktuella sträckan bedöms därför som en lämplig miljö för arten. Vattenståndet var vid inventeringstillfället lågt, och därmed rädde optimala förhållanden att studera spårstämplor på de mjuka lerstränderna. Spår sågs av bland annat räva, brunråtta, bäver och gräsand, men inga misstänkta utterspår kunde hittas. Arten är fortfarande sällsynt i Västsverige även om den verkar vara stadd i ökning, och inga fynd har gjorts i Såveån under tidigare riktade inventeringar av arten (Bisther 2007). Närmaste kända fyndplatser enligt Artportalen är Hisingen och Mölndal.

Miljön i undersökningsområdet bedöms som lämplig för utter, men det finns inga indikationer på att arten förekommer här.



Bäver, spårstämplar.



Bäverväxel mellan vattnet och födosöksområde.

Bäver

Bävern *Castor fiber* är upptagen i Habitatdirektivet bilaga 5, vilket innebär att arten kan behöva särskilda förvaltningsåtgärder i händelse av populations-

minskningar. Bävaren är numera vanligt förekommande längs vattendrag i Västsverige, så även längs Säveån. Redan vid naturvärdesinventeringen 2013 noterades gott om bäverspår i form av gnag i området (Svedholm 2013). Detta var fallet även under den aktuella inventeringen. Någon boplats/hyddas återfanns inte inom undersökningsområdet, men gott om färsk och gamla gnagspår ger vid handen att bäver förekommer regelbundet här. Särskilt tycks ett område med yngre björksly utnyttjas för födosök, då en välutnyttjad stig leder dit från Säveån. Här fanns även färsk spårstämpling vid vattnet.

Delar av undersökningsområdet torde därmed kunna betecknas som en regelbunden födosökslokal för arten, men sannolikt inte någon reproduktionslokal.



Nyligen bäverfällt aspsly med E20 i bakgrunden.

Bevarandevärda träd

Metod

Vid fältbesöket den 18 augusti 2015 eftersöktes träd som ansågs vara särskilt bevarandevärda, träden bedömdes efter kriterier som trädslag, grovlek, hållighet, ålder, intressanta epifyter med mera. De träd som bedömdes ha ett högre bevarandevärde karterades och fotograferades. Trädens position bestämdes med hjälp av handhållen GPS, med 5-10 m osäkerhet.

Resultat

Inga träd som kan betecknas som skyddsvärda enligt definitionerna i Naturvårdsverkets åtgärdsprogram för skyddsvärda träd i kulturlandskapet (Naturvårdsverket 2004). Dock återfanns ett antal träd som närmade sig dessa kriterier, eller som kan betecknas som intressanta på andra sätt.

Tabell 1. Bevarandevärda träd. Koordinater anges enligt SWEREF 99 12 00.

Nr	Art	N	E
1	Knäckepil	6401828	155278
2	Skogsek	6401816	155295
3	Vårtbjörk	6401838	155335
4	Skogslönn	6401866	155404
5	Ask	6401888	155475

1. Knäckepil

Grov, flerstammig knäckepil precis i vattenbrynet till Finngösabäcken. Knäckepilen är visserligen inte inhemsk i Sverige, vilket sänker bevarandevärdet, men trädet bedöms ändå ha ett visst värde genom sin storlek och att den erbjuder mycket död ved till gagn för andra organismer. Exempelvis återfanns i en död stam bo-/övernattningshål av den rödlistade mindre hackspetten, se vidare under ”Övriga intressanta fynd”.



Den kuriösa men svårfotograferade knäckepilen.

2. Skogsek

Grov ek i sluttning ned mot Finngösabäcken. Eken är inte anmärkningsvärt grov och har heller inga större håligheter, men den är spärrgrenig på ett sätt som tyder på att den tidigare stått i en betydligt öppnare miljö, och i egenskap av frisk grov ek har den ett visst värde som ”framtida jätteträd”.



Grov ek

3. Vårtbjörk

Mycket grov (ca 300 cm omkrets i bröst höjd) tvåstammig björk, som dock precis hamnar under grovlefskriteriet för skyddsvärda träd enligt åtgärdsprogrammet (314 cm). Trädet är friskt, och det är relativt ovanligt att björkar når dessa dimensioner.



Mycket grov björk.

4. Skogslönn

Relativt grov lönn, lutad ut över Sävcaans vatten. Trädet är friskt och utan håligheter.



Relativt grov lönn.

5. Ask

Relativt grov, äldre ask med viss kandelaberstruktur, sannolikt beroende på tidigare hamling. Asken är rödlistad (EN) på grund av att den är hårt drabbad av svampsjukdomen askskottssjuka, och minskar därmed kraftigt. Det är därför värdefullt att bevara äldre askar, men dessvärre tycks även detta exemplar vara drabbat av askskottssjuka, och kommer sannolikt inte att leva särskilt länge till.



Äldre ask.

Inget av de noterade träden har ett anmärkningsvärt högt skyddsvärde, men det kan vara lämpligt att ta hänsyn och, om möjligt, bevara dem vid genomförande av åtgärder i området.

Övriga intressanta fynd

I samband med fältinventeringen noterades även spår av den rödlistade (NT) arten mindre hackspett *Dendrocopos minor*. I en stam av den ovan nämnda grova, flerstammiga knäckepilen hittades två bo-/övernattingshål av arten. Området är alldeles för litet för att utgöra ett revir för arten, som kräver minst 40 ha äldre lövdominerad skog inom ett upp till 200 ha stort område för att häcka (Wiktander m fl 2001). Dock kan området, trots att det är relativt isolerat, ingå i ett större revir, och då sannolikt hänga ihop med skogsområdet längre uppströms Finngösabäcken, där arten konstaterats häcka vid flera tillfällen.



Bo-/övernattingshål av mindre hackspett.

Referenser

Andrén, C. & Nilson, G. 1991. (rev. Höggren, M. 2001, 2006 & 2011). *Hassel-smok* *Coronella austriaca*, *artfaktablad*. ArtDatabanken, SLU, Uppsala.

Bisther, M. 2007. *Inventering av utter 2007, Västra Götalands län*. Länsstyrelsen Västra Götalands län, rapport 2007:90.

Gärdenfors, U. (ed). 2015. *Rödlistade arter i Sverige 2015*. ArtDatabanken, SLU, Uppsala.

Länsstyrelsen Västra Götalands län 2005. *Bevarandeplan för Natura 2000-område SE0520183 Säveån, nedre delen*. Länsstyrelsen Västra Götalands län, Naturvårdsenheten, Göteborg.

Naturvårdsverket 2004. *Åtgärdsprogram för särskilt skyddsvärda träd i kulturlandskapet*. Naturvårdsverket, rapport 5411.

Naturvårdsverket 2009. *Handbok för Artskyddsförordningen, del 1 – Fridlysning och dispenser*. Naturvårdsverket, handbok 2009:2.

Svedholm, J. 2013. *Inventering av naturvärden runt Finngösabäckens mynning, Säveån, Partille*. Naturcentrum AB, Stenungsund.

Wiktander, U., Olsson, O. & Nilsson, S. G. 2001. *Seasonal variation in home-range size, and habitat area requirement of the Lesser Spotted Woodpecker Dendrocopos minor in southern Sweden*. Biological Conservation 100: 387–395.