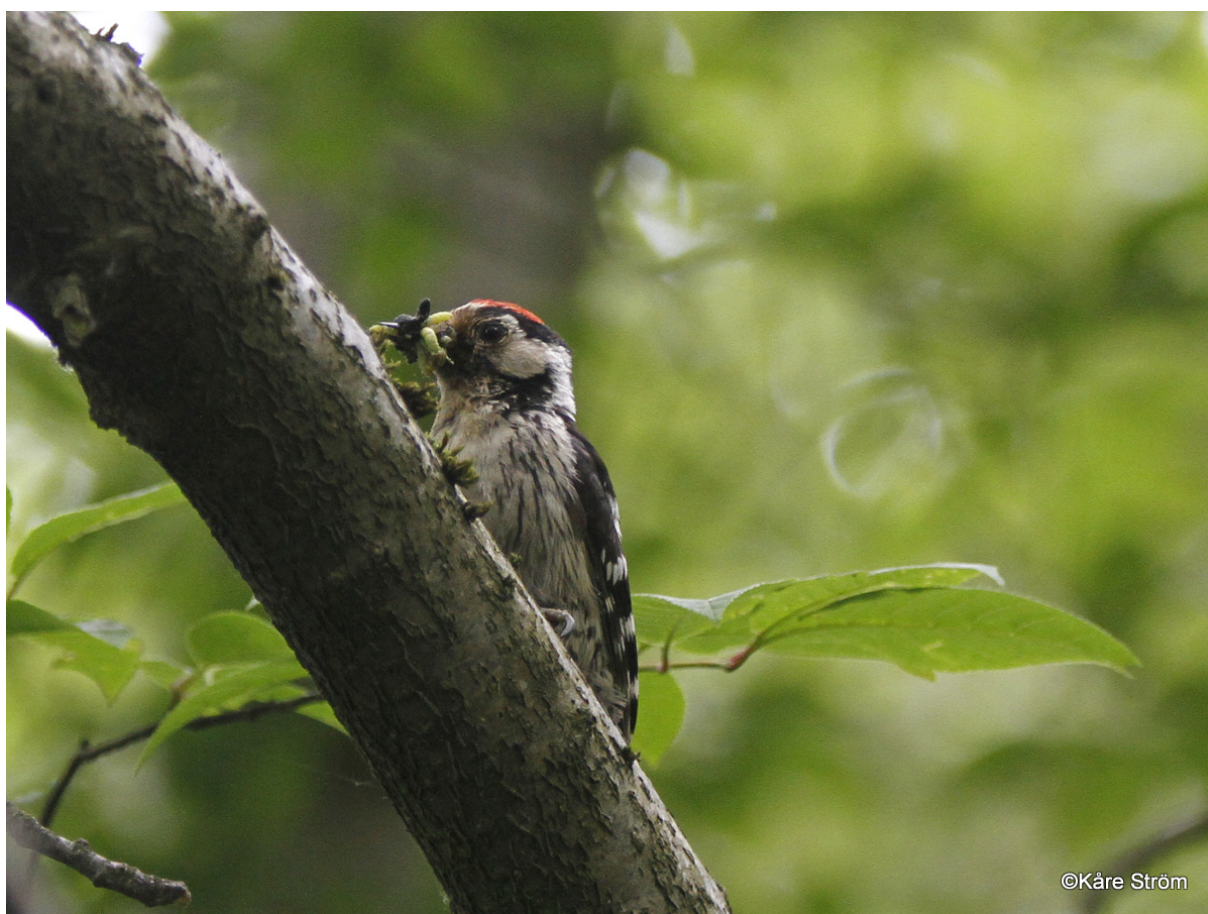




Fågelinventering och kompensationsåtgärder för kungsfiskare vid Finngösabäcken och Sävån nedströms E20 i Partille



Mindre hackspett häckande i Finngösaravinen nedströms E20 vid Sävån.

Foto: Kåre Ström

Kåre Ström
Ornis Pelagicus
Rapport nr 4/2015

På uppdrag av
Golder Associates AB
Göteborg



Förord

Föreliggande rapport nr 4/2015, Fågelinventering och kompensationsåtgärder för kungsfiskare vid Finngösabäcken och Säveån nedströms E20, Partille, har utförts av Ornis Pelagicus, Kåre Ström Ekologi- konsult, på uppdrag av Golder Associates AB, Lilla Bommen 6, 411 04 Göteborg. Kontaktperson har varit Tekn dr. Malin Sundsten.

Kungälv den 16 september 2015

Kåre Ström

Ornis Pelagicus
Kåre Ström Ekologi-Konsult
Tvetgatan 277
442 33 Kungälv

Tel: 0303 -249595, 0737 -723204

Innehållsförteckning

Fågelinventering och kompensationsåtgärder för kungsfiskare vid Finngösabäcken och Sävån nedströms E20 i Partille

1. Uppdrag och syfte
 2. Bakgrund
 3. Trafikverkets samrådsunderlag
 - 3.1. Åtgärdsförslag
 - 3.2. Förutsättningar – naturförhållanden samt bedömning av påverkan
 4. Fågelinventeringen – genomförande och metodik
 5. Resultat av fågelinventeringen 2015
 - 5.1. Allmänt
 - 5.2. Särskilt skyddsvärda arter
 6. Kontroll av tidigare föreslagna och alternativa bobrinkar 1-4 för kungsfiskare
 7. Sammanfattning och bedömning
 - 7.1. Fågelinventeringen och särskilt skyddsvärda arter
 - 7.2. Kontroll och uppföljning av tidigare föreslagna bobrinkar för kungsfiskare
- Referenser



Fågelinventering och kompensationsåtgärder för kungsfiskare vid Finngösabäcken och Sävån nedströms E20 i Partille

1. Uppdrag och syfte

Ornis Pelagicus har fått i uppdrag av Golder Associates AB att utföra en fågelinventering samt följa upp – kontrollera - förutsättningarna för genomförande av tidigare föreslagna och rekommenderade kompensationsåtgärder för kungsfiskare i samband med stabilitetsförbättrande åtgärder av Trafikverket i och kring Finngösabäckens utflöde i Sävån i Partille. Uppdraget grundas på en tidigare utredning av Ornis Pelagicus samt ett samrådsunderlag av Trafikverket, Stabilitetsförbättrande åtgärder i och kring Sävån samt ny trumma under E20 (Ornis Pelagicus 2013, Trafikverket 2014). Ornis Pelagicus har i en tidigare rapporten från 2013 lämnat förslag på kompensationsåtgärder för kungsfiskare vid bäckens utflöde i Sävån, Kompensationsåtgärder för kungsfiskare vid Finngösabäckens utlopp i Sävån. Det aktuella inventerings- och utredningsområdet framgår av karta (fig.1). Inventerings- och utredningsområdet ligger inom riksintresse och Natura 2000 för Sävån, där även kungsfiskare (VU) ingår som en särskild skyddsvärd och prioriterad art. Kungsfiskaren är en prioriterad och skyddsklassad art som tidvis har häckat i Sävån och som vid enstaka tillfällen även har observerats i denna del av Sävåns vattensystem. Sävåns och kungsfiskarens skyddsstatus samt hotbild har redovisats utförligt i tidigare rapporter av Ornis Pelagicus (Länsstyrelsen 2005, Ström 2012, 2013).

2. Bakgrund

I den tidigare nämnda rapporten, 2/2013 av Ornis Pelagicus, lämnades förslag på tänkbara alternativa boplatser för kungsfiskare som kompensation för ianspråktagande av befintliga brinkar i Finngösabäcken nedströms E20 vid utloppet i Sävån. Anledningen är att delar av Finngösaravinen nedströms E20 måste fyllas ut för att säkerställa stabilitetsförhållandena i området. I Ornis Pelagicus rapport redovisas fyra tänkbara alternativa platser, (se fig.1):

- Brink 1. Finngösabäcken, naturlig bobrink strax uppströms utloppet i Sävån
- Brink 2. Finngösabäcken, anordnad bobrink vid utloppet i Sävån
- Brink 3. Liten bäckmynning vid Sävån, naturlig strandbrink vid ett koloniområde på norra sidan av Sävån, strax uppströms Finngösabäckens utlopp i Sävån.
- Brink 4. Sävån, förslag på en anordnad bobrink på nordsidan av Sävån vid Finngösaans utlopp. För ett åtgärdsalternativ som innebär en förskjutning av Sävån och stranden norrut.

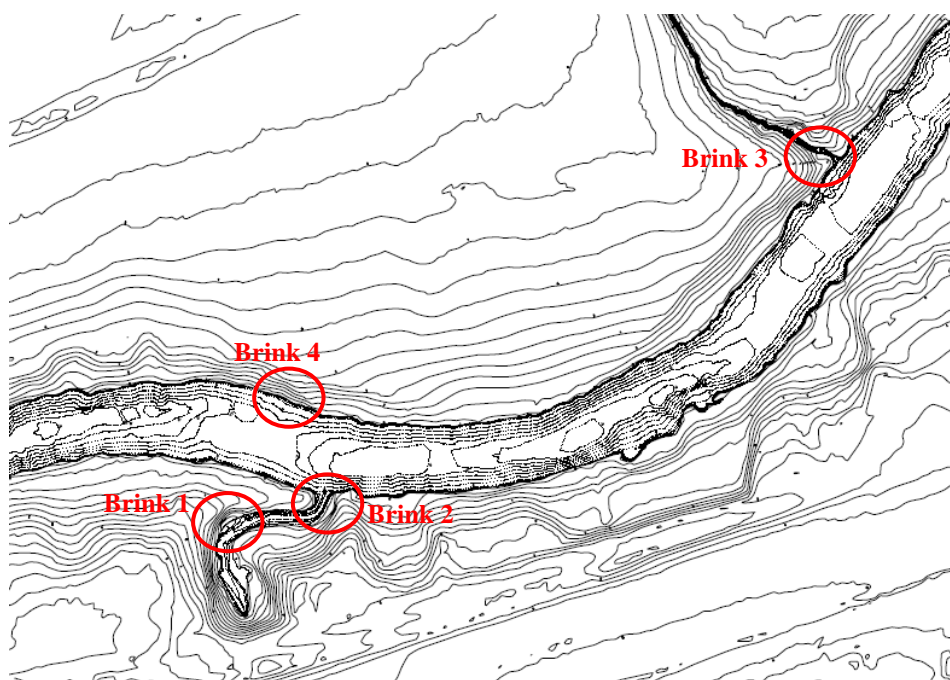


Fig. 1. Karta över tidigare föreslagna brinkar som kompensationsåtgärd för Kungsfiskare.

I rapporten redovisas även andra förslag på åtgärder som skulle kunna vara gynnsamma för kungsfiskarens livsmiljö och bevarandestatus:

- Återplantering av buskar och träd samt anläggande av nya grönytor på lämpliga strandområden vid Sävån. Kräver viss inventering av åstränderna.
- Avgränsning av vissa känsliga grönstråk och vegetationsavsnitt utmed ån från intensivt friluftsliv, gång- cykelstråk, rastning av hundar m.m. för att undvika störning av kungsfiskaren. En åtgärd som bör övervägas vid Finngösabäckens utlopp, t.ex. genom viss stängsling eller annan form av avskärmning av en bobrink.
- Uppsättning av ett antal boholkar för forsärla, strömstare, knipa, storskrake i Sävån, vilket bör ske på lämpliga ställen längs ån, t.ex. vid broar för strömstare och forsärla och på lämpliga strandträd för övriga arter.
- Genomför viss återkommande och uppföljande inventering av kungsfiskare i ån, vilket även kan omfatta övriga vattenanknutna fåglar i ån, strömstare, forsärla, drillsnäppa, storskrake, knipa och gräsand.

Fågelinventering är i huvudsak begränsad till i ett område kring Finngösabäckens utflöde i Sävån och med fokus på särskilt skyddsvärda arter (rödlistade arter m.fl). Kungsfiskare kan inventeras i ett något vidare område längs Sävån. Den andra delen av uppdraget, kontroll av bobrinkar för kungsfiskare, innebär en undersökning vid Finngösabäcken och Sävån om förutsättningarna fortfarande gäller för tidigare föreslagna alternativ till bobrinkar. Det skall kontrolleras att situationen inte har förändrats mot bakgrund av Trafikverkets föreslagna stabiliseringsförslag i aktuella samrådshandlingar eller till följd av erosionspåverkan i Finngösaån och i denna del av Sävån.



Fig. 2. Karta över inventerings- och utredningsområdet vid Finngösabäckens utlopp i Säveån.

3. Trafikverkets samrådsunderlag

3.1. Åtgärdsförslag

Trafikverkets avsikt är att anlägga ett erosionsskydd samt utföra stabilitetsförbättrande åtgärder längs en sträcka motsvarande omkring 250 m utmed Säveån och väg E20 i Partille kommun (Trafikverket 2014, se även karta, fig.2.).

Trafikverkets huvudalternativ för åtgärd av slänten mellan E20 och Säveån innebär avschaktning på släntrönn i kombination med mindre stödutfyllning i ån. Vid samtliga åtgärdsalternativ erfordras också ett erosionsskydd av natursten längs Säveåns södra strandkant (ytterkurva) för att undvika fortsatt erosion.

För att säkerställa stabilitetsförhållandena i anslutning till Finngösaravinen nedströms E20 måste delar av ravinen fyllas ut. Det innebär att bäcken kommer att kulverteras ytterligare ca 25-30 m. Eftersom befintlig trumma under Göteborgsvägen och E20 är i dåligt skick och har för låg kapacitet kommer en ny längre och större trumma att tryckas strax öster om befintlig trumma. Vid trummans utlopp kommer bäckfåran att erosionsskyddas på lämpligt sätt.

4. Fågelinventeringen – genomförande och metodik

Inventering av fågellivet inom det avgränsade området vid Finngösabäckens utlopp i Säveån har utförts av Ornithologia i form av fältbesök under juni och juli 2015, 15/6, 17/6 och 9/7 (se även tabell i bilaga 1 samt karta i fig. 2.). Inventering av enbart kungsfiskare har även skett den 2/8 inom en något utvidgad sträcka längs Säveån, från Kvibergsbäckens utlopp till Partille centrum. Vid inventeringen har använts handkikare, Swarovski 8x32, samt fotoutrustning (Canon 7D med olika objektiv) för om möjligt dokumentation av skyddsvärda fågelarter. Inventeringen har i huvudsak följt Naturvårdsverkets riktlinjer BIN (Svensson

1975, Naturvårdsverket 1978) samt de häckningskriterier som tillämpas enligt atlasmetoden (Svensson, Svensson & Tjernberg 2002). Inventeringen har i huvudsak skett längs Finngösabäcken nedströms E20 och längs Sävåns stränder på både syd- och nordsidan inom utredningsområdet. Olika strandmiljöer och vissa fågelarter eller spår av dem har även fotodokumenterats. Arter som är skyddsklassade enligt Natura 2000 (fågeldirektivet, bilaga 1) samt rödlistade arter har särskilt markerats i rapporten: EU-art enligt fågeldirektivet (EU), rödlistade arter med respektive hotklass, (NT), (VU), (EN) m.fl. enligt internationella naturvårdsunionens (IUCN:s) riktlinjer samt arter som omfattas av artskyddsförordningen (A) (fågeldirektivet 2009/147/EEG, Artdatabanken 2015, Naturvårdsverket 2009). För särskilt skyddsvärda arter har koordinater utsatts enligt koordinatsystemet SWEREF 99.

5. Resultat av fågelinventeringen 2015

5.1. Allmänt

Fågellivet kring Finngösabäckens utlopp i Sävåån har inventerats vid tre tillfällen under häckningstid, den 15/6, 17/6 och 9/7 2015 (se tabell bilaga 1). Dessutom har specifikt kungsfiskare inventerats den 2/8 utmed en längre sträcka i Sävåån, från Kvibergsbäckens utlopp till Partille centrum.

Kungsfiskare har inte observerats vid något av dessa inventeringstillfällen. Några övriga observationer under normal häckningstid (maj-augusti) för arten återfinns inte heller på Artportalen. Dock föreligger under senare år inrapporterade observationer av kungsfiskare från Sävåån, särskilt vintertid nära mynningen (Artdatabanken 2015).

I utredningsområdet har observerats ett flertal fågelarter, 54 arter, och fågellivet har varit förhållandevis rikt, särskilt i strandkogsvegetationen kring Finngösabäcken och ravinen nedströms E20 och vid utloppet i Sävåån. Vid fältbesöken har 8 rödlistade arter enligt den nya svenska hotlistan påträffats (Artdatabanken 2015). Dessa arter är bivråk (VU), tornseglare (VU), gröngöling (NT), mindre hackspett (NT), sånglärka (NT), hussvala (NT), gråkråka (NT) och stare (NT). Två fågelarter, fisktärna och bivråk utgör EU-arter och omfattas av EU:s fågeldirektiv (bilaga 1). De särskilt skyddsvärda fågelarterna har markerats på karta (bilaga 1 och fig. 3.). Även försärlan, som återfinns i bevarandeplanen för nedre delen av Sävåån har markerats på kartan.

5.2 Särskilt skyddsvärda arter

Bivråken sågs lyfta från en trädunge strax nedströms Finngösabäcken och sträckte åt nordost över Sävåån. Gröngölingen noterades i ett lövträd strax uppströms bäckravinen nedströms E20. Mindre hackspett häckade i ett träd i själva bäckravinen, några meter från den naturliga bobrinken vid ån. Paret varnade starkt och fick ut flygga ungar. Sånglärka observerades och hördes från det nyslagna fältet på nordsidan av ån, i höjd med bäckens utlopp i Sävåån. Två hussvalor födosökte och vistades hela tiden kring Sävåån vid Finngösabäckens utlopp. Minst ett par gråkråkor satt i träd kring Finngösabäckens utlopp och flög över Sävåån till fältet och födosökte. Även stare rastade på fältet och sågs flyga över ån. Troligen har stare häckat i al eller annat hålträd vid Sävåån och födosöker på anslutande fält och gräsytor.

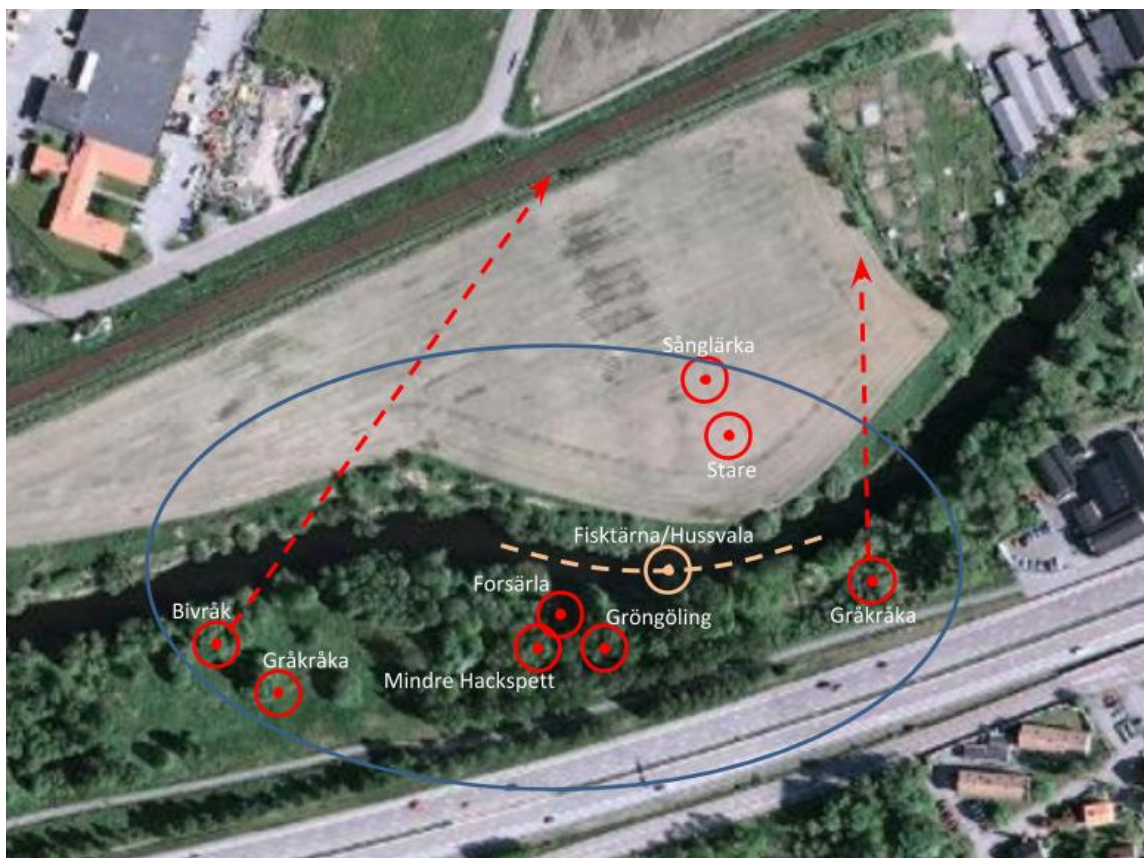


Fig 3. Förekomst av rödlistade arter vid Finngösabäckens utlopp i Säveån 2015.

6. Kontroll av tidigare föreslagna och alternativa bobrinkar 1-4

Den andra delen av uppdraget avsåg att följa upp – kontrollera - förutsättningarna för genomförande av tidigare föreslagna och rekommenderade kompensationsåtgärder för kungsfiskare i samband med stabilitetsförbättrande åtgärder av Trafikverket. I den tidigare rapporten av Ornis Pelagicus redovisades fyra möjliga eller tänkbara boplatslägen och bobrinkar för kungsfiskaren, brink 1-4 (Ström 2013).

Vid samtliga stabilitetsförbättrande åtgärdsalternativ kommer delar av Finngösaravinen att fyllas ut (Trafikverket 2014). Om ravinen inte fylls ut ända upp samt om en del av vattenspegeln lämnas kvar kan den naturliga bobrinken (brink 1) av de föreslagna bobrinkarna 1-4 i Ornis Pelagicus rapport 2013 fortfarande vara en möjlig alternativ boplats (bobrink 1, se Ström 2013). Den föreslagna konstgjorda bobrinken (brink 2) vid Finngösabäckens mynning, uppströmssidan av ån, blir en tveksam lösning av olika skäl, minskad skyddad bäckfåra i anslutning till bobrinken, förlust av födosöksmiljö, höga vattenstånd och erosionseffekter vid bäckmynningen under de senaste åren. Brink 3, som låg vid en bäckmynning med gräns till koloniområdet på nordsidan av Säveån visade sig ha eroderats ned av vatten eller/och åtgärder vid koloniområdet. Detta alternativ utgår också.

Brink 4 kan fungera som ett kompenserande boplatsalternativ om alternativet med urgrävning av Säveån på norra sidan väljs som stabiliseringsalternativ. Annars utgår denna brink som alternativ boplats.



Fig.4. Strandskogen vid Finngösabäckens utlopp i Säveån.

Foto Kåre Ström

7. Sammanfattning och bedömning

7.1 Fågelinventeringen och särskilt skyddsvärda arter

Sammanlagt har 54 fågelarter observerats i inventeringsområdet, i och vid Finngösabäckens utlopp i Säveån. Fågellivet var rikt med flera olika artgrupper, sångare och hackspettsarter i strandskogen, vattenanknutna arter i Säveån och i Finngösaravinen samt rastande och födosökande arter på odlingsmarken på nordsidan av Säveån mittför bäckens utflöde i ån. Flera särskilt skyddsvärda fågelarter noterades i området, 8 rödlistade arter, *bivråk*, *tornseglare*, *gröngöling*, *mindre hackspett*, *sånglärka*, *hussvala*, *gråkråka* och *stare*, där bivråken omfattas av *EU:s fågeldirektiv* (bilaga 1). Ytterligare en "EU-art" återfanns i området, *fisktärna* som födosökte längs stränderna vid Säveån i området. I den del av ravinen som skall fyllas ut häckade ett par mindre hackspett i en trädstam, som hängde ut över bäckravinen. Vid bäckravinen häckade och födosökte även *forsärla*, som finns angiven i bevarandeplanen för Natura 2000-området. Stare sågs flyga över ån och rasta på fältet i inventeringsområdet. Troligen har även stare häckat i något håll i en trädstam i området tidigare på säsongen.. Kungsfiskaren observerades inte vid något av fältbesöken och har med största sannolikt inte häckat i den nedre delen av Säveån, men denna del av Säveån och dess skuggande strandskog med utskjutande grenverk har potential att utgöra ett värdefullt rast- och övervintringsområde samt födosöksmiljö för arten.

Samtliga dessa arter omfattas även av *artskyddsförordningen*. Säkerställandet av särskilt skyddsvärda arter och deras livsmiljöer regleras på EU-nivå av fågeldirektivet samt art- och habitatdirektivet som har implementerats eller införts i Sverige i miljöbalken och artskyddsförordningen. Artskyddsförordningen omfattar samtliga fågelarter, men enligt Naturvårdsverket prioriteras arter enligt fågeldirektivet, rödlistade arter samt arter som uppvisar en negativ trend. Arterna skall ha en gynnsam bevarandestatus (Naturvårdsverket 2009). Enligt artskyddsförordningen är det förbjudet att avsiktligt störa djur, särskilt under parningstiden och uppfödningen av ungarna samt under övervintrings- och flyttperioderna. Det är också förbjudet att skada eller förstöra arternas häcknings- eller viloplatsar.

(artskyddsförordningen 4:2 och 4:4). Naturvårdsverket anger att ett större vägprojekt kan vara ett godtagbart skäl för *dispens* enligt 14:3 artskyddsförordningen. Dispens skall i princip endast medges om det inte finns någon annan lösning och den får inte äventyra syftet med artskyddet, vilket framgår av flera EU-domar. Bedömningen är att några arter påverkas negativt av utfyllnaden, främst häckande mindre hackspett och forsärla, men även gröngöling och eventuellt även stare. Upptäckten av bivråken kan vara en tillfällig observation, men arten är svårinventerad, även på dess häckplatser. Om den täta gamla lövskogen med murkna träd, mycket död ved m.m. och rik undervegetation till stor del tas ned i ravinen så påverkas den mindre hackspettens livsmiljö negativt, som häckningsplats och födosöksområde. Om väsentliga delar av Finngösabäckens ravin och bäckfåra nedströms E20 fylls ut försvinner området som häckplats för forsärla och rastplats för strömstare, som vid något tidigare tillfälle observerats under sträcktid (egen observation). Om delar av ravinen fylls ut, sker en förlust av presumtiv naturlig bobrink och födosöksmiljö för kungsfiskaren. Vid en utfyllnad av Finngösabäcken behövs kompensationsåtgärder för åtminstone kungsfiskare, mindre hackspett och forsärla.

7.2 Kontroll och uppföljning av tidigare föreslagna bobrinkar för kungsfiskare

Bedömningen är, vilket även redovisats ovan, att endast brink 1 kvarstår som förslag på möjlig bobrink i Ornis Pelagicus rapport nr 2/2013, brink 1-4, detta förutsatt att inte ravinen fylls ut ända fram till brinken och att ån är intakt vid och nedströms brinken ut mot Säveån. Brink 4 kan också finnas kvar, men endast om stabiliseringsförslaget med urgrävning av Säveån på norra sidan väljs (förutsätter anlagd brink med tillräcklig brinkhöjd vid högvattensituationer). Kompensationsåtgärder som också kan vara aktuella; återplantering av buskar och träd samt anläggande av nya grönytor på lämpliga strandområden vid Säveån, avlysning av vissa känsliga grönstråk och vegetationsavsnitt utmed ån från intensivt friluftsliv, gång- cykelstråk, m.m. samt uppsättning av ett antal boholkar för forsärla, strömstare, knipa, storskrake i Säveån. Ytterligare tänkbara bobrinkar kan inventeras och sökas i andra delar av Säveån eller i andra vattendrag, eventuellt i biflöden till Säveån. Möjligheter kan även utredas om det i samband med schaktning och anordnande av erosionsskydd kan anläggas en konstgjord bobrink med lämpligt markmaterial och den kornstorlek av det slag som utgör optimal boplats för kungsfiskaren.

Referenser

Artdatabanken. Rödlistade arter i Sverige. Artdatabanken 2015

Artportalen 2015. Databas för fågelobservationer. Artdatabanken.

Länsstyrelsen i Västra Götaland 2005. Bevarandeplan för Natura 2000-område SE 0530085 och Natura 2000-område SE 0520183. Länsstyrelsen i Västra Götalands län 2005-12-20.

Naturcentrum AB 2013. Inventering av insekter vid området runt Finngösabäckens mynning, Säveån, Partille.

Naturvårdsverket 1978. BIN Biologiska inventeringsnormer, Fåglar.

Naturvårdsverket 2009. Handbok för artskyddsförordningen.

Ström, K. 2012. Förslag på lägen för kungsfiskare i Säveån nedströms Kvibergsbäcken. Rapport nr 1/2012 Ornith Pelagicus. På uppdrag av SWECO Göteborg.

Ström, K. 2013. Kompensationsåtgärder för kungsfiskare vid Finngösabäckens utflöde i Säveån. Rapport nr 2/3013. Ornith Pelagicus – Kåre Ström. På uppdrag av SWECO.

Svensson, S. 1975. Svenska häckfågeltaxeringen. Lunds universitet.

Svensson, S., Svensson, M & Tjernberg, M. 1999. Svensk Fågelatlas, 3:e uppl. Vår Fågelvärld, suppl. 31, Sveriges Ornitologisk Förening (SOF). Stockholm.

Trafikverket 2014. Samrådsunderlag 2014-03-18. Stabilitetsförbättrande åtgärder i och kring Säveån samt ny trumma under E20. Partille kommun, Västra Götalands län.