

RAPPORT

Samrådsunderlag

Väg 1022 och 1500, Hammar-Skillinge, gång- och cykelväg
Ystads kommun och Simrishamns kommun, Skåne län

Vägplan, 2017-10-31

Projektnummer: 157284



Trafikverket

Gibraltargatan 7

211 18 Malmö

E-post: trafikverket@trafikverket.se

Telefon: 0771-921 921

Dokumenttitel: Samrådsunderlag

Författare: Agnes Ericsson, ÅF-Infrastructure

Dokumentdatum: 2017-10-31

Ärendenummer: 2017/71691

Version: 1.0

Kontaktperson: Wali Hamid

Innehåll

1. SAMMANFATTNING	6
2. BESKRIVNING AV PROJEKTET	7
2.1. Planlägningsprocessen	7
2.2. Bakgrund	7
2.3. Tidigare utredningar	8
2.3.1. Förenklad åtgärdssvalstudie	8
2.3.2. Förutsättningar för Sydkustleden	9
2.3.3. Cykelleder för rekreation och turism	10
2.4. Ändamål och projektmål	10
2.5. Beskrivning av befintlig väganläggning	11
2.6. Angränsande planering	11
3. AVGRÄNSNINGAR	12
3.1. Geografisk avgränsning	12
3.2. Avgränsning miljöaspekter	12
4. FÖRUTSÄTTNINGAR	13
4.1. Detaljplan och översiktsplan	13
4.1.1. Ystads kommun	13
4.1.2. Simrishamns kommun	14
4.2. Markanvändning	15
4.2.1. Målpunkter	15
4.3. Geologi	16
4.4. Byggnadstekniska förutsättningar	17
4.4.1. Fokusområden väg	17
4.4.2. Ledningsägare	18
4.5. Trafik	19
4.5.1. Trafikprognos	19
4.5.2. Trafiksäkerhet	21
4.5.3. Kollektivtrafik	22
4.5.4. Farligt gods	22
4.6. Landskapsanalys	23

4.6.1.	Landskapsbild	23
4.6.1.	Landskapskaraktärer	25
4.7.	Riksintressen och områdesskydd	28
4.7.1.	Riksintressen	28
4.7.2.	Natura 2000	30
4.7.3.	Naturresevat	32
4.7.4.	Landskapsskydd	32
4.7.5.	Strandskydd	33
4.8.	Naturmiljö	34
4.8.1.	Naturvårdsprogram	34
4.8.2.	Naturvärdesinventering	35
4.8.3.	Fridlysta arter	36
4.8.4.	Rödlistade arter	38
4.8.5.	Biotopskydd	38
4.9.	Kulturmiljö	42
4.9.1.	Kulturmiljö	42
4.9.2.	Fornminnen	43
4.10.	Vattenmiljö	45
4.10.1.	Vattenförekomster	45
4.10.2.	Enskilda vattentäkter	47
4.10.3.	Avrinningsområden	47
4.10.4.	Markavvattning	47
4.11.	Rekreation och friluftsliv	48
4.12.	Miljöbelastning	49
4.12.1.	Förorenad mark	49
4.12.2.	Dagvattenhantering	50
5.	EFFEKTER OCH DERAS TÄNKBARA BETYDELSE	50
5.1.	Trafik	50
5.1.1.	Trafiksäkerhet	51
5.2.	Landskapsanalys	51
5.2.1.	Fokusområden landskap	51
5.3.	Miljöeffekter och miljökonsekvenser	53
5.3.1.	Hushållning av mark och vatten	53
5.3.2.	Natur- och kulturmiljö	53
5.3.3.	Fokusområden natur- och kulturmiljö	54
5.3.4.	Naturresurser, förorenad mark och vatten	55
5.3.5.	Rekreation och friluftsliv	55
5.3.6.	Påverkan på allmänna intressen	55
5.4.	Byggskedet	55

6. FORTSATT ARBETE	56
6.1. Planläggning	56
6.2. Viktiga frågeställningar	56
6.3. Sakprövningar	56
7. KÄLLOR	58

Bilaga Naturvärdesinventering Hammar-Skillinge

1. Sammanfattning

Trafikverket har tillsammans med Region Skåne och kommuner ingått i ett samarbete som verkar för att utpeka en nationell cykelturistled längs Skånes sydkust. Området i sydöstra Skåne är ett populärt besöksmål sommartid och en förbättring av cykelmöjligheter mellan Hammar och Skillinge är en viktig del i arbetet med en nationell cykelturistled.

Den utpekade vägkorridoren passerar flera byar som Hammar, Kåseberga, Backåkra, Löderups strandbad, Mälarhusens strandbad, Spraggehus, Kyls och Borrby strandbad samt Örnahusen. Större orter som utmärker sig längs med väg 1022 och 1500 är Hammar, Kåseberga och Skillinge. Det finns också flera mindre gamla fiskelägen längs med vattnet, Örnahusen i närheten av Skillinge är ett av dessa. Delar av bebyggelsen längs sträckan har kulturhistoriska värden och det förekommer flera fornlämningar i området, Ales stenar den mest kända.

Utöver kulturhistoriska målpunkter präglas sträckan av flera naturskyddade områden. I området söder om vägen finns flera naturreservat, Natura 2000-områden samt riksintressen för bl.a. naturvård, friluftsliv, kulturmiljö och totalförsvaret.

I dagsläget finns det inget befintligt lämpligt cykelnät mellan Hammar och Skillinge som tillgängliggör de målpunkter som finns i omgivningen på ett trafiksäkert sätt. Därför utgör sträckan längs väg 1022 och 1500 en "felande länk" i ett i övrigt genomgående cykelstråk från Trelleborg via Ystad till Simrishamn. På den 22 kilometer långa sträckan är cyklister idag hänvisade till blandtrafik på vägar som är smala och med både hög hastighet och hög trafikmängd sommartid.

På grund av platsens specifika österlenska karaktär och känsliga natur är utformningen av en ny gång- och cykelväg mycket viktig. Det är därför viktigt att en eventuell gång- och cykelväg anpassas till de olika landskapskaraktärerna, samt att lokaliseringen av gång- och cykelvägen görs med stor hänsyn till landskapets topografi, alléer, uppvuxen vegetation, kultur- och naturvärden.

I det fortsatta arbetet med vägplanen kommer nedanstående frågeställningar att detaljstuderas:

- Klargöra detaljutformningen för gång- och cykelvägen.
- Trånga partier och konsekvenser av olika lösningar utreds vidare.
- Hur hanteras partier med likvärdiga intressen på båda sidor om vägen?
- Säkra passager till målpunkter längs väg 1022 och 1500 måste utredas.
- Skyltning för sträckan och målpunkter
- Passage över Hagestads mosse

2. Beskrivning av projektet

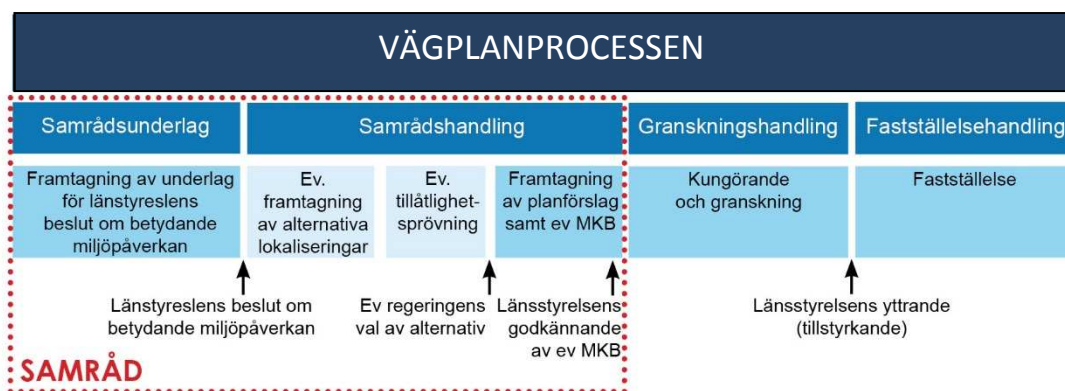
2.1. Planläggningsprocessen

Ett vägprojekt ska planeras enligt en särskild planläggningsprocess som styrs av lagar och som slutligen leder fram till en vägplan eller järnvägsplan.

I början av planläggningen tar Trafikverket fram ett underlag som beskriver hur projektet kan påverka miljön. Samrådsunderlaget ligger till grund för Länsstyrelsens beslut om projektet kan antas medföra en betydande miljöpåverkan.

Samråd är viktigt under hela planläggningen. Det innebär att Trafikverket tar kontakt och för dialoger med andra myndigheter, organisationer och berörd allmänhet för att Trafikverket ska få deras synpunkter och kunskap. Synpunkterna som kommer in under samråd sammanställs i en samrådsredogörelse.

Under de olika skedena i planläggningsprocessen analyseras och beskrivs väg- eller järnvägsanläggningens lokalisering och utformning allt mer detaljerat desto längre fram i planläggningsprocessen. I det slutliga skedet fastställelsehandling är lokaliseringen och utformningen fastlagd. Följande statusbegrepp är identifierade av Trafikverket för vilken handlingarna ska ha under de olika skedena under planläggningsprocessen. Se Figur 1.



Figur 1 Vägprocessen

2.2. Bakgrund

Samrådsunderlaget ska redogöra för vilka befintliga förhållande som finns inför ett anläggande av en gång- och cykelväg längs väg 1022 och väg 1500 mellan Hammar och Skillinge i Ystads och Simrishamns kommun. Samrådsunderlaget ger även förslag till möjliga åtgärder, och ger ett underlag för samråd med kommuner, myndigheter, särskilt berörda samt användare. Samrådsunderlaget utgör också ett underlag för Länsstyrelsens beslut om projektet kan antas innebära betydande miljöpåverkan eller ej.

Trafikverket har tillsammans med Region Skåne och kommuner ingått i ett samarbete som verkar för att utpeka en nationell cykelturistled längs Skånes sydkust. En förbättring av cykelmöjligheter mellan Hammar och Skillinge är en viktig del i att åstadkomma en sådan led. En sammanhängande nationell cykelturistled längs Skånes kust bedöms ha stor potential att locka turister och kan även fungera som en stimulans för att skapa lokala

rekreationsleder. Österlen har identifierats som ett viktigt turistområde i Skåne med flera målpunkter som idag saknar bra cykelmöjligheter. Sträckan mellan Hammar och Skillinge på cirka 22 km är en "felande länk" i ett genomgående cykelstråk från Trelleborg via Ystad till Simrishamn. På den 22 kilometer långa sträckan är cyklister idag hänvisade till blandtrafik på vägar som är smala och med både hög hastighet och hög trafikmängd sommartid.

2.3. Tidigare utredningar

2.3.1. Förenklad åtgärdssvalstudie

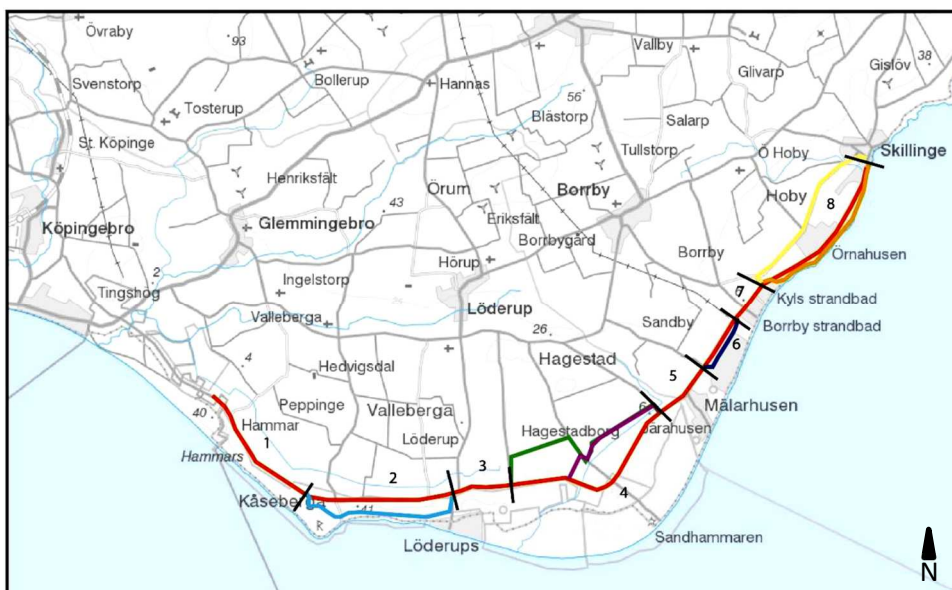
För aktuellt projekt finns en förenklad åtgärdsvalsstudie framtagen, daterad 2016-01-13. Denna bygger på en förstudie som gjordes 2010-08-24, men som inte slutfördes formellt.

I åtgärdsvalsstudien från 2016 studeras åtgärder på den 22 kilometer långa sträckan enligt Trafikverkets fyrstegsprincip - tänk om, optimera, bygg om, bygg nytt. Fyrstegsprincipen är en åtgärdsanalys som leder till att hitta den bästa åtgärden för att fylla ett behov. Analysen görs stegvis och ibland kan en kombination av olika åtgärder vara effektiv.

1. Åtgärder som kan påverka transportbehovet och val av transportsätt
2. Åtgärder som ger effektivare utnyttjande av befintligt vägnät och fordon
3. Begränsade ombyggnadsåtgärder
4. Nyinvesteringar och större ombyggnadsåtgärder

I åtgärdsvalsstudien redovisas flera möjliga alternativ till sträckning. Inledningsvis konstateras att steg 1 och 2 inte räcker som ensamma åtgärder. Trafikverket rekommenderar därför steg 3, bygg om, som en möjlig åtgärd där en ny cykelväg byggs längs med delar av sträckan, i kombination med optimering av befintlig infrastruktur.

I åtgärdsvalsstudien delas sträckan mellan Hammar och Skillinge upp i åtta delsträckor, se Figur 2. Av dessa rekommenderas att fyra anläggs längs statlig väg 1022 och 1500, då det inte anses finnas några alternativ.



Figur 2 Indelningar av sträckan enligt förenklad åtgärdssvalstudie 2016. Bildkälla: Förenklad åtgärdssvalstudie "Bättre cykelmöjligheter mellan Hammar och Skillinge" Trafikverket 2016-01-13

De fyra delsträckor som inte rekommenderas gå längs med statlig väg är etapp 2, 4, 6 och 8. För delsträcka 2 rekommenderas en kustnära dragning mellan Kåseberga och Löderups Strandbad. I delsträcka 4 föreslås två alternativa lösningar där vägen går på parallell infrastruktur till väg 1022 tills det finns möjlighet att lösa en dragning längs med väg 1022 som går genom Sandhammarens Naturreservat.

För delsträcka 6, Sandbybäcksvägen-Sandby Byaväg/Curt Olssons väg, och delsträcka 8 Tångtäktsvägen-Skillinge förordas också andra dragningar än längs med väg 1022 och 1500. För delsträcka 6 föreslås det att vägen skall gå parallellt med befintlig infrastruktur öster om väg 1500 mellan Sandbybäcksvägen och Sandby Byaväg/Curt Ols väg. För delsträcka 8 förordas alternativet som innebär att befintligt lågtrafikerad enskilt vägnät öster om väg 1500 används mellan Tångtäktsvägen och Skillinge, i kombination med ny cykelväg direkt söder om Skillinge.

Efter samråd med Länsstyrelsen (våren 2017) förkastades samtliga alternativ som inte följer väg 1022 och 1500. Enligt Länsstyrelsens kommentarer bör fortsatt arbete med sträckan helt undvika intrång i området på södra sidan om väg 1022 och 1500.

2.3.2. Förutsättningar för Sydkustleden

Övriga tillgängliga utredningar för sträckningen är förstudien Förutsättningar för Sydkustleden (2015-20-16) av Region Skåne som syftar till att beskriva de infrastrukturella förutsättningarna för att få till stånd en ny nationell cykelled för rekreation och turism, med utgångspunkt i Trafikverkets uppsatta kriterier för nationella turistcykelleder. Däribland pekas sträckan mellan Hammar och Skillinge ut som en sträcka med "lila standard" vilket innebär att vägen upplevs som särskilt farlig att cykla på och därför inte bör skyltas som en cykelled, se Figur 3.



Figur 3 Förslag på dragning av ny gång- och cykelväg. Bildkälla: Förutsättningar för Sydkustleden

På Figur 3 visas också en alternativ gång- och cykelväg på enskilda vägar i grönt, norr om väg 1022 och 1500. Detta alternativ avfärdas senare då sträckningen inte bedömdes vara tillräckligt gen enligt Trafikverkets riktlinjer om att sträckan får vara maximalt 25 procent längre än den snabbaste vägen.

2.3.3. Cykelleder för rekreation och turism

Ett omfattande dokument som ligger till grund för utredningar om utformning är Trafikverkets dokument Cykelleder för rekreation och turism (2014). Denna skrivelse anger generella kriterier för turistcykelleder som gång och cykelleder bör förhålla sig till på nationell nivå, samt riktlinjer för enhetlig utmärkning av dessa.

2.4. Ändamål och projektmål

Syftet med att anlägga en ny gång- och cykelväg längs med väg 1022 och 1500 är att få till en sammanhängande och trafiksäker cykelförbindelse för oskyddade trafikanter. Projektet är i linje med regeringens nationella cykelstrategi för ökad och säker cykling. Tabell 1 redovisar projektmålen.

Tabell 1 Projektmål

Sammanhang	Bra anslutning till befintligt cykelnät från Ystad till Hammar och från Skillinge till Brantevik. Bra förutsättningar för att säkert nå målpunkterna längs stråket.
Trafiksäkerhet	En trafiksäker förbindelse. Detta innebär att blandtrafik inte är möjligt med den hastighet och trafikmängd som finns på sommaren. Detta innebär även att målet är att undvika sidbyten på sträckan så långt det är möjligt, alternativt ha trafiksäkra plankorsningar. Trafiksäkerhetskriterier ur "Cykelleder för rekreation och turism" ska uppfyllas.
Attraktivitet/upplevelse	För att få människor att använda cykelförbindelsen är det viktigt att den ger en trevlig upplevelse med en för landskapet passande utformning.
Bekvämlighet/komfort	Beläggningen ska vara hårdgjord så att den även kan användas av funktionshindrade.
Miljöhänsyn	Inget intrång i områden med natur eller kulturvärde.

2.5. Beskrivning av befintlig väganläggning

De statliga vägarna 1022 och 1500 tillhör inte något utpekat vägnät, varken för arbetspendling, godstrafik eller kollektivtrafik. Väg 1022 och väg 1500 mellan Hammar och Skillinge är en belagd 2-fältsväg, med bärighetsklass 1, och varierar i bredd mellan ca 6-6,5 meter. Vägren saknas i princip utmed hela sträckan. Generellt saknas detaljerade uppgifter om befintlig vägs uppbyggnad. Se Figur 4 för referensbild för vägens utseende.

Högsta tillåtna hastigheten på vägen är 70 km/h, med undantag för tre kortare partier längs sträckan där en avvikande hastighet på 50 km/h gäller. För två av dessa partier gäller den sänkta referenshastigheten under sommaren. Sträckan har en årsdygnstrafik (ÅDT) mellan 1000-1500 fordon per dygn. Trafikmängden är betydligt högre under sommaren, se förutsättningar för trafik i Tabell 3.

Det förekommer tätbebyggda områden och trånga partier med fastigheter på båda sidor vägen. Väggen trafikeras av kollektivtrafik och det finns ett antal busshållplatser längs sträckan.

Det finns en mindre bro, konstruktionslängd 5 m, längs sträckan i höjd med korsning väg 1022 och 1005. Bron har anläggningsnummer 12-664-1 i BaTMan.



Figur 4 Väg 1022 i östgående riktning, i närheten av Hammar by

2.6. Angränsande planering

Inga konflikter har identifierats med angränsande planering.

3. Avgränsningar

3.1. Geografisk avgränsning

Utredningsområdet, se Figur 5, sträcker sig mellan Hammar och Skillinge längs med väg 1022 och väg 1500. Sträckan är från start till slutpunkt 22 kilometer. Start och slutpunkt för den planerade sträckan ansluter till befintlig gång- och cykelväg.



Figur 5 Streckad linje visar utredningsområde. Källa grundkarta: © Lantmäteriet

Influensområdet innefattar de boende, verksamheter, naturskyddade områden och målpunkter som finns längs vägen i utredningsområdets närhet.

3.2. Avgränsning miljöaspekter

Avgränsning av vilka miljöaspekter som beskrivs i detta samrådsunderlag presenteras i avgränsningsmatrisen, se Tabell 2.

Tabell 2 Miljöaspekter som behandlas i samrådsunderlaget

Miljöaspekter	Behandlas i samrådsunderlaget	Motiv till avgränsning
Landskap	Ja	Övergripande landskapsbild, specifika landskapskaraktärer samt fokusområden i fortsatt arbete beskrivs.
Naturmiljö	Ja	Riksintressen, naturreservat, Natura 2000, höga naturvärden, artskydd, biotopskydd, strandskydd. NVI utförs oktober 2017 samt fågelinventering vår 2018.
Vattenmiljö	Ja	Ytvatten, vattentäkter, enskilda brunnar, avrinningsområden, dagvatten, diktningföretag.

Förorenad mark	Ja	Övergripande markmiljöinventering. Markprover redovisas i senare skede.
Rekreation och friluftsliv	Ja	Förbättrad säkerhet för gång- och cykeltrafik.
Hälsoeffekter	Ja	Större möjlighet att nå målpunkter i området för gång- och cykeltrafikanter främjar människors hälsa.
Kulturmiljö	Ja	Riksintresse, särskilt värdefulla kulturmiljöer, kulturmiljöstråk. Området är rikt på fornlämningar.
Hushållning naturresurser	Ja	Jordbruks- och betesmark kommer att tas i anspråk och påverkas. Vad gäller massahantering så kräver byggandet av gång- och cykelväg vägbyggnadsmaterial.
Barriäreffekter	Nej	Projektet innebär inte den barriär som befintlig väg utgör kommer öka. Gång- och cykelvägen planeras till största delen ligga på norra sidan vägen och målpunkterna ligger på södra sidan om vägen.
Buller	Nej	Projektet planeras inte ge några ökade trafikmängder och inga trafikströmmar kommer att flyttas närmare bostadsbebyggelse. Därmed bedöms inte bullersituationen påverkas.
Luftkvalitet	Nej	Projektet planeras inte ge några ökade trafikmängder. En gång och cykelväg ger bättre förutsättningar att välja cykel istället för bil för kortare resor.
Klimat	Nej	Projektets klimatpåverkan bedöms för marginell för att behandlas i samrådsunderlaget.

4. Förutsättningar

4.1. Detaljplan och översiktsplan

4.1.1. Ystads kommun

Ystads översiktsplan från 2005 redogör för planer på utbyggnad av bostäder i nordöstra delen av Kåseberga. Dock tog kommunfullmäktige i december 2016 ett beslut om att en ny översiktsplan för Ystads kommun ska tas fram där ett nytt förslag till hur Kåseberga ska utvecklas kommer ingå, med fokus på bostadsbyggande. Den nya översiktsplanen kommer hantera behov av parkeringar, husbilsuppställning, naturmark, artskydd och kulturmiljö mer ingående än föregående plan men förväntas inte betyda några konflikter för anläggandet av en ny gång och cykelväg längs med väg 1022.

I Ystads kommun finns det följande gällande detaljplaner inom utredningsområdet:

- Detaljplan Löderup 6:17,6:51
- Detaljplan Jannelund

- Detaljplan för Hagestad 27:6 m.fl
- Områdesbeskrivning för del av området kring Hagestads mosse

4.1.2. Simrishamns kommun

Simrishamns översiktsplan antogs 2015 och visar inga planer på utbyggnad längs med väg 1500. I den fördjupade översiktsplanen för Skillinge och Kyhl-Mälarhusen från 1990, finns ett förslag på gång- och cykelväg intill väg 1500.

I Simrishamns kommun finns det följande gällande detaljplaner inom utredningsområdet;

- Byggnadsplan för fastigheterna Sandby 22:6 och 22:2 i Borrby socken (N4 alternativt 11-SIM-349/69)
- Ändring av detaljplan för Sandby 22:6 och 22:2 (N29 alternativt 1291-P04/183)
- Detaljplan för Sandby 3:79 m fl (N22 alternativt 1291-P02/122)
- Detaljplan Sandby 21:24 i Mälarhusen (N39 alternativt 1291-P363)
- Byggnadsplan för fastigheterna Sandby nr 3, 17, 21, 22 m fl i Sandby by (N1 alternativt 11-BOJ-531)
- Detaljplan för Sandby 17:11 i Mälarhusen (N24 alternativt 1291-P04/166)
- Byggnadsplan för fritidshusbebyggelse omfattande fastigheterna Sandby 17:11, 17:18, 17:19, 17:20, 21:21, 64:1 m fl i Borrby socken (N10 alternativt 11-SIM-1173/76)
- Detaljplan Sandby 11:29 m fl i Mälarhusen (N19 alternativt 1291-P99/27)
- Detaljplan för Sandby 11:31 och 11:37 m fl i Mälarhusen (N35 alternativt 1291-P06/250)
- Byggnadsplan över del av fastigheten Sandby 2:1 m fl (N5 alternativt 11-SIM-383/70)
- Detaljplan för Sandby 26:20 och 26:30 i Sandby (N31 alternativt 1291-P05/206)
- Byggnadsplan för fastigheterna Sandby 69:1 och 9:6-15 (N3 alternativt 11-BOJ-703)
- Byggnadsplan för fastigheterna Borrby 58:3 m fl (M2 alternativt 1181-P85/0815)
- Detaljplan för Borrby 58:3 och 58:5 samt del av 46:31 (Borrby camping) (M24 alternativt 1291-P320)
- Detaljplan Borrby 309:6 m fl i Kyhl (M7 alternativt 1181-P94/1128/2)
- Detaljplan för Hoby 18:11 m fl i Kyhl (M19 alternativt 1291-P06/252)
- Byggnadsplan över ett område av Borrby och Hoby byar (M1 alternativt 11-SIM-577/72)
- Detaljplan Hoby 4:6, 10:9 m fl, Spraggehusen (M11 alternativt 1291-P04/176)
- Detaljplan för del av Hoby 16:3 (1181-P96/0411)
- Detaljplan 20:6 m fl i Norrekås (1291-P01/96)
- Detaljplan för del av Hoby 20:24 m fl i Hoby (1291-P09/288)
- Detaljplan för del av Hoby 33:29 (1181-P92/1214)
- Stadsplan för de västra delarna av Skillinge Samhälle (Skillinge 10 alternativt 11-SKI-156/74)

4.2. Markanvändning

Landskapet och bebyggelsen varierar längs med sträckan och präglas av jordbruk och åkermark. Norr och väster om vägkorridoren finns flack till böljande jordbrukslätt med österlensk karaktär. Karaktärskapande inslag är spridda gårdar med tillhörande åkrar, och flertalet alléer. Det rinner några åar mot havet och det finns även en våtmark, Hagestads mosse, längs sträckan.

Området är ett populärt besöksmål sommartid. Utöver naturupplevelser har delar av bebyggelsen kulturhistoriska värden och det förekommer mycket fornlämningar i området.

Den utpekade vägkorridoren passerar flera byar som Hammar, Kåseberga, Backåkra, Löderups strandbad, Mälarhusens strandbad, Spraggehus, Kyls och Borrbys strandbad samt Örnahusen. De tre större orter som utmärker sig längs med väg 1022 och 1500 är Hammar, Kåseberga och Skillinge. Det finns också flera mindre gamla fiskelägen längs med vattnet, Örnahusen i närheten av Skillinge är ett av dessa.

Hammar by ligger i Ystads kommun och består av ett fåtal hus och gårdar som ligger spridda i landskapet, såväl som tätt in till vägen. Byn ligger vid foten av Hammars backar, en isälvsavlagring som höjer sig 30-40 meter över havet och är ett populärt besöksmål då det ligger i anslutning till Kåsebergaåsen och Ales stenar. Utöver besöksnäring domineras näringslivet av jordbruket i området.

Kåseberga är en gammal fiskeby med cirka 150 invånare. Platsen attraherar många turister, bland annat på grund av den vackra utsikten från Kåsebergaåsen. I Kåseberga finns ett utbud av restauranger, fiskrökeri, sjöfartsmuseet och gallerier. Förra året slog fiskebyns hamn rekord med 757 000 besökare.

I Skillinge med omnejd bor det cirka 1400 personer, invånarantalet stiger dock betydligt under sommarmånaderna. Orten har ett serviceutbud året runt med flera fritids- och kulturföreningar och aktiva företag. På orten finns ett serviceboende med 31 lägenheter, samt en förskola (1-5 år).

Precis söder om Skillinge ligger de gamla fiskelägena Norrekås, Örnahusen och Spraggehusen som idag är i det närmaste sammanvuxna. Örnahusen är ett gammalt fiskeläge utan hamn, där bebyggelsen utgörs av mindre längor som är oregelbundet placerade i rader utmed stranden varav flera byggdes under 1800-talet. Läget erbjuder ett begränsat serviceutbud i form av en gårdsbutik, caféer och bed and breakfast.

Kusten vid Skillinge präglas av öppen sandhed med en rik flora och fauna. Området är lättillgängligt och populärt för rekreation, bad och fågelskådning.

4.2.1. Målpunkter

Bättre cykelmöjligheter har länge efterfrågats för att kunna erbjuda en attraktiv cykelväg för rekreationscykling och öka tillgängligheten till de många målpunkter som finns längs med

sträckan, samt att erbjuda ett säkert sätt för boende och besökare att transportera sig mellan orter och service längs med stråket, med cykel och till fots.

Bland målpunkterna längs med stråket är Ales stenar en av de mest kända. Ales stenar är belägen i närheten av Kåseberga och är en fornlämning bestående av 59 stenar av typen skeppssättning.

Skåneleden erbjuder en omväxlande vandring i varierad terräng. Österleden är en del av Skåneleden och passerar många pittoreska fiskelägen och vita stränder i området (se Figur 6 för sträckning).

Från kustvägen mellan Kåseberga och Sandhammaren finns flera avtagsvägar till naturreservaten Hagestad, Backåkra och Sandhammaren. Antalet besökare varierar under året och är som högst under sommarhalvåret.

Utöver besöksmål för turism erbjuder sträckan service och arbete för både åretruntboende och sommargäster. Se Figur 6 för ett urval av målpunkter.



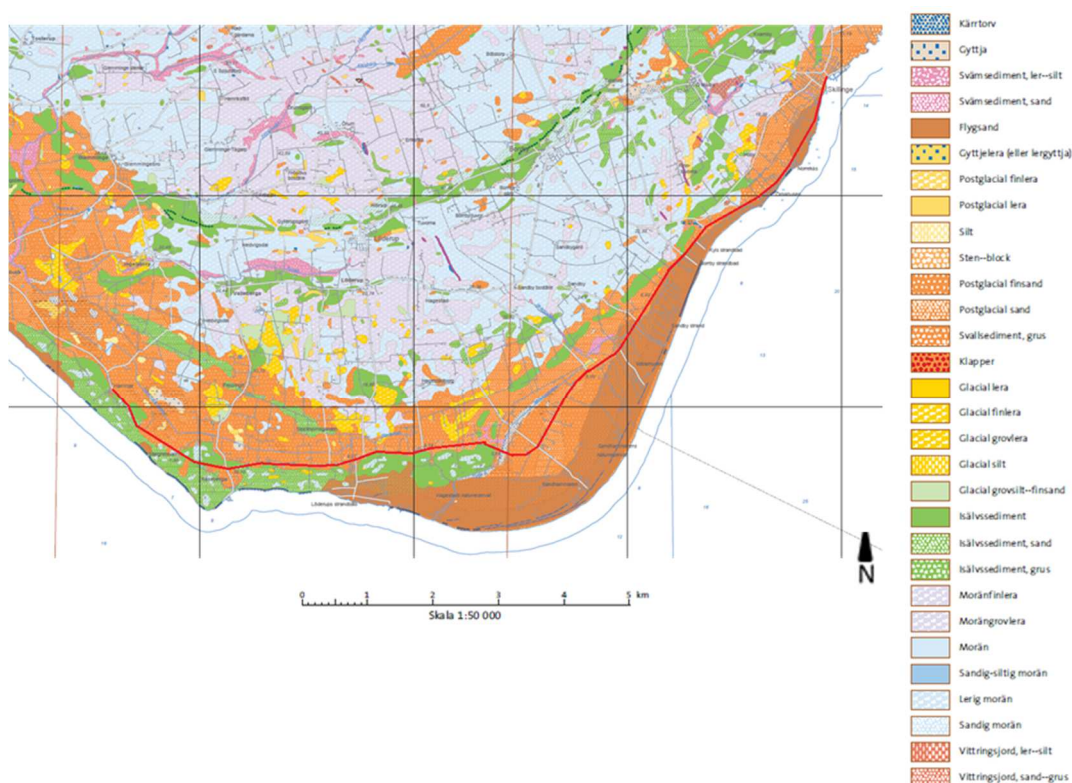
Figur 6 Målpunkter längs med utredningsområdet, samt sträckning för Skåneleden. Källa grundkarta: © Lantmäteriet

4.3. Geologi

SGU:s jordartskarta visar att det inom aktuellt område främst förekommer sand. För delen närmast Hammar är de dominerande jordarterna isälvssediment och postglacial sand. För området närmast Skillinge dominerar framförallt flygsand och postglacial sand. Bitvis finns inslag av glacial lera, svämsediment och moränlera. Moränleran blir allt mer utbredd inåt land. Hagestad mosse passerar strax söder om Ekesåkra, här utgörs jordarten av kärrtorv.

Vad gäller jorddjupen är det generellt ett mindre jorddjup på mellan 3-10 meter närmast Skillinge och djupare på mellan 10-50 meter närmast Hammar.

SGU:s berggrundskarta, se Figur 7, visar att sedimentära bergarter dominerar inom det aktuella området. Främst förekommer kalksten och sandsten, men även lerskiffer förekommer i begränsad omfattning.



Figur 7 Utdrag från SGU:s jordartskarta, skala 1:50 000. Röd linje visar ungefärlig sträckning för planerad gång- och cykelväg

4.4. Byggnadstekniska förutsättningar

Topografin i området är längs med väg 1022 och 1500 flackt, men undantag för söder om väg 1022 där det är stora topografiska skillnader på grund av Hammars backar och Kåsebergaåsen. Dessa höjdskillnader försvårar möjligheterna att anlägga gång- och cykelväg där.

4.4.1. Fokusområden väg

Längs väg 1022 och 1500 finns tätbebyggda områden där det förekommer trånga partier. Med trånga partier menas partier där det kan uppstå problem med att anlägga gång- och cykelvägen med önskvärd typsektion och skiljeremsa. En anledning kan vara att det finns bebyggelse på en eller båda sidor av vägen. Det finns även partier som är trånga på grund av närliggande alléer och fornlämningar. Se Figur 8 för geografisk referens.

De platser som identifierats som trånga partier ses nedan. Längdmätning räknat från väst till öst noteras inom parentes. Startpunkt är där den befintliga gång- och cykelvägen slutar:

1. Hammar (0/800-1/160): Bebyggelse på båda sidor av vägen.
2. Blå gården (5/380-5/970): En längre sträcka med bebyggelse och höjdskillnader
3. Löderup 5:16 (7/440-7/480): Parti med allé följt av fornlämning.

4. Backåkra (9/100-9/320): Bebyggelse på båda sidor om vägen.
5. Rytterskulle (10/200): Bebyggelse på fastighet nära befintlig väg.
6. Mälarhusgårdens stugby (14/600-14/730): Bebyggelse på fastighet nära befintlig väg.
7. Sandby 24:7 (16/400-16/590): Parti med allé.
8. Fornlämning Borrby 3:3 (17/810-17/880): Fornlämningar i nära anslutning till tilltänkt dragning av ny gång- och cykelväg.
9. Per Ols väg (20/340-20/420): Bebyggelse på båda sidor om vägen.



Figur 8 Trånga partier 1-9 Källa grundkarta: © Lantmäteriet

4.4.2. Ledningsägare

Följande ledningsägare har intressen inom utredningsområdet:

- Eon
- IP-only
- Skanova
- Trafikverket
- Ystad Kommun VA-enheten
- Simrishamns kommun
- Ystad Energi AB

4.5. Trafik

De statliga vägarna 1022 och 1500 tillhör inte något utpekade vägnät, varken för arbetspendling, godstrafik eller kollektivtrafik. Vägarna är belagda 2-fältsvägar med varierande bredd, cirka 6,0–6,5 meter. Högsta tillåtna hastighet är 70 km/h med undantag för två kortare sträckor med 50 km/h förbi Kåseberga och genom Backåkra.

Senast trafikmätningar gjordes på sträckan var år 2007, och dessa visar att sträckan inte är högtrafikerad sett till ett medelvärde över året, men att trafiken ökar väsentligt under sommarmånaderna, se Figur 9.



Figur 9 Dygnstrafik år 2007 (årsdygnstrafik/sommardygnstrafik). Bildkälla: Förenklad åtgärdsvalsstudie "Bättre cykelmöjligheter mellan Hammar och Skillinge" Trafikverket 2016-01-13.

Trafiken på sträckan har med stor sannolikhet ökat sedan år 2007, och ett nuläge har tagits fram utifrån att trafikökningen mellan 2007-2017 procentuellt motsvarar den trafikökning som kan utläsas ur Trafikverkets trafikmätningar för perioden 1996 – 2007. Hela sträckan har delats in i tre delsträckor, och skattat ÅDT-värde för trafiken år 2017 redovisas i tabell 2.

4.5.1. Trafikprognos

En trafikprognos, med prognosår 2043, har tagits fram inom uppdraget. I denna räknas trafikflödet från 2007 upp till att representera år 2017 genom antagandet att den procentuella trafikökning som kan utläsas mellan åren 1996 – 2007 också är rimlig för perioden 2007 – 2017. Hela sträckan har också delats in i tre delsträckor, och detta ger värden för ÅDT-värde trafiken år 2017. Baserat på framräknat nuläge har sedan uppräknig av trafiken gjorts med trafikuppräkningsstal för EVA.

Tabell 3 ÅDT år 2007, Skattat ÅDT år 217 samt prognostiserad ÅDT år 2043.

Delsträcka	ÅDT 2007 (Trafikräkning)	Skattat Nuläge (2017) (uppräknig av trafiken 2007 med procentuell trafikökning 1996–2007)	ÅDT år 2043 (Prognos)
1 Hammar - Kåseberga	1 550 (5%)	1 800 (7 %)	2 600 – 2 900 (7%)
2 Kåseberga- Lödrups Strandbad	1 320 (5%)	1 500 (6%)	2 100 – 2 300 (6%)
3 Lödrups Strandbad - Skillinge	900 (4%)	1 000 (5%)	1 400 - 1 500 (5%)

Uppgifter om sommartrafiken baseras på ett mättilfälle för varje delsträcka som genomfördes 25 juli 2007. Det klena underlaget gör det omöjligt att dra allt för långt gående slutsatser om den framtida trafiken.

Majoriteten av alla semesterbostäder som finns i området bör rimligen vara bebodda sent i juli, och resandet med bil till och från besöksmål i området är omfattande.

Det finns inga uppgifter som tyder på att antalet bostäder kommer att öka i området, däremot kan besöksrafiken komma att tillta genom att befolkningen ökar, eller att besöksmålen attraktivitet ökar.

Viss ökning även av sommartrafiken bedöms som trolig, men denna bedöms inte vara i nivåer med uppräknigstalen för EVA. Nya möjligheter att cykla längs hela eller delar av sträckan kan dessutom bidra till att minska biltrafiken på sträckan. I synnerhet korta bilresor med start och målpunkt längs med cykelstråket har mycket stor potential att ersättas med cykel.

Osäkerheten i prognosen är hög, men bedömningen görs att rimlig årlig ökning av sommartrafiken är cirka 0,3% – 0,5%. Andelen tung trafik bedöms vara den samma år 2043 som år 2007.

Tabell 4 Sommartrafik år 2007 (trafikmätning) och år 2043 (prognos).

Delsträcka	År 2007 (Dygnsvärde)	Andel tung trafik	År 2043		
			Årlig ökning		
			0,3%	0,4%	0,5%
1 Hammar - Kåseberga	3900	3 %	4 300	4 500	4 700
2 Kåseberga - Lödrups Strandbad	3 600	3 %	4 000	4 200	4 300
3 Lödrups Strandbad - Skillinge	2 900	3 %	3 200	3 300	3 500

4.5.2. Trafiksäkerhet

Mellan 2003 och 2017 har det rapporterats 26 olyckor längs med sträckan (STRADA), varav 12 av olyckorna inträffade mellan två personbilar. Av alla olyckorna på sträckan har en person skadats allvarligt.

Utav de 26 rapporterade olyckorna involverade 6 stycken oskyddade trafikanter, se markering med röda prickar i Figur 10. Figuren visar att olyckorna med oskyddade trafikanter inträffat i anslutning till Hammar, Kåseberga, Spraggehusen, Örnahusen och Skillinge. Dessa platser är viktiga målpunkter på sträckan.



Figur 10 Olyckor längs med väg 1022 och väg 1500. Röda punkter visar olycka med oskyddad trafikant. Källa: STRADA registrerade olyckor 2003-2017, Grundkarta © Lantmäteriet.

4.5.3. Kollektivtrafik

Det finns tre busslinjer som trafikerar orterna längs med väg 1022 och väg 1500, regionbuss 322 och regionbuss 392. Linje 322 går endast sommartid, 11 juni till 12 augusti, från Ystad via Kåseberga, Mälarhusen till Skillinge. Resor kvällstid måste förbokas.

När 322 slutat gå ersätter linje 392 dessa resor. Linje 392 går två gånger per dag från Ystad via Kåseberga, Sandhammaren, Mälarhusen till Hagestad. Denna linje når dock inte Skillinge. Övriga resor måste förbokas.

Skillinge trafikeras av linje 578 som går från Simrishamn via Skillinge, Sandby till Borby. Precis som linje 392 har denna linje endast två turer per dag (Österlensyd.se).

4.5.4. Farligt gods

Väg 1022 och 1500 mellan Hammar och Skillinge är inte rekommenderad färdväg för farligt gods.

4.6. Landskapsanalys

4.6.1. Landskapsbild

Landskapsbilden längs med sträckan varierar. Norr om vägkorridoren finns flack till böljande jordbrukslätt. Karaktärskapande inslag är utspridda gårdar, alléer, pilalléer, skogsdungar, åkerholmar och mägergravar. Mellan Sandhammaren och Skillinge har odlingslandskapet en mer småskalig och ålderdomlig karaktär. Se Figur 11 för referensbild.



Figur 11 Jordbrukslandskap längs sträckan

Det finns få inslag av vatten eftersom odlingslandskapet är kraftigt utdikad och kulverterat, men det rinner några åar mot havet och det finns även en våtmark, Hagestads mosse, längs sträckan. Hagestads mosse är idag utdikad och bevuxen med lövbuskar och lövträd.



Figur 12 Hagestads mosse.

I söder ligger Hammars backar och Kåsebergaåsen, en isälvsavlagring, som utgör ett tydligt landmärke i ett annars flackt till böljande landskap. De kuperade sluttningarna in mot landet betas medan flackare partier odlas. Det backiga odlings- och beteslandskapet har stora kulturhistoriska värden och naturvärden och har en ålderdomlig karaktär.



Figur 13 Hammars backar och Kåsebergaåsen

Området Sandhammaren som ligger i den sydöstra delen präglas av skogbeksäddade sanddyner. Här växer mestadels tall med inslag av gläntor med gammal lågväxande buskig ekrattskog. Tallskogarna planterades på 1800-talet för att förhindra sandflykt efter att eken som tidigare band sanden huggits ner under 1700- och 1800-talet.

Vid Norrekås finns ett mindre område med sandhed längs kusten. Strandängarna har en rik flora och fauna och utblickarna mot havet är en stor kvalitet.



Figur 14 Sandhammaren på bilden till vänster och Norrekås sandhed på bilden till höger.

I detta landskap har byar traditionellt placerats en bit inåt landet medan fiskelägen och betesmarker funnits längs kusten. Tvärsgående vägar ner till havet visar på landskapets historia med byar inåt landet och verksamheter längs kusten. Bebyggelse förekommer längs hela sträckan. Det är främst småskaliga bebyggelsestrukturer med hus omgivna av trädgårdar med inslag av häckar, murar, gårdsgårdar, alléer och uppvuxna träd. Det förekommer spridda gårdar, samlad bybebyggelse och sommarstugeområden.

Vägorridoren passerar igenom eller intill flera byar som Hammar, Kåseberga, Backåkra, Löderups strandbad, Mälarhusens strandbad, Spraggehus, Kyls och Borrbys strandbad samt Örnahusen. Delar av bebyggelsen har kulturhistoriska värden med ålderdomlig karaktär.



Figur 15 Hammars bybebyggelse.

Utblickar över slättlandskapet och Kåsebergaåsen förekommer på flera platser längs sträckan. Särskilt vid Kåseberga finns vackra utblickar när vägen stundtals ligger högre än andra delar av landskapet. Vid Örnahusen finns havsglimtar och vid Norrekås sandhed finns en sträcka med havsutsikt.



Figur 16 Utblick vid Kåseberga på bilden till vänster och allé på bilden till höger.

4.6.1. Landskapskaraktärer

Längs den 22 kilometer långa sträckan finns det unika landskapskaraktärer som kan upplevas längs med vägorridoren.

1. Österlensslätt: I den södra delen av området finns jordbrukslätt. Landskapet är delvis storskaligt med inslag av spridda gårdar, åkerholme, mägergravar, alléer, pilalléer samt mindre dungar med träd. På den norra sidan av vägen är landskapet mestadels flackt och på den södra sidan mer böljande. Här ges möjlighet till utblickar över landskapet.

2. Hammar: Liten by med en mindre samlad bebyggelse längs väg 1002. Husen omges av trädgårdar med uppvuxna häckar och träd.

3. Hammars backar och Kåsebergaåsens hagmarker: Kåsebergaåsen höjer sig 30-40 meter över havet och utgör ett markant och unikt inslag i landskapsbilden. De betande sluttningarna in mot landet har en unik och ålderdomlig karaktär som naturbetesmarker med lång hävd. Enstaka åkrar och gårdar förekommer på flackare partier. Vid Kåseberga går vägkorridoren igenom det backiga beteslandskapet med varierande topografi.

4. Kåseberga: Vid Kåseberga ligger några enstaka hus invid vägen. En bit bort från vägen ligger en samlad bybebyggelse med Kåsebergaåsen i bakgrunden. Platsen har stora kulturhistoriska värden och vid kusten ligger skeppssättningen Ale stenar som är ett mycket välbesökt turistmål. Landskapsbilden är unik med inslag av tidlöshet och här finns fina utblickar över landskapet. Miljön i Kåseberga bevarar karaktären av 1800-talets fiskeläge och landskapet präglas av kontinuitet.

5. Löderups strandbad: Längs med vägen ligger en bensinmack och enstaka hus. Ytterligare enstaka sommarstugor och hus skymtas från vägen.

6. Backåkra: Samlad bybebyggelse längs med vägkorridoren. Husen omges av trädgårdskaraktär med häckar, murar och uppvuxna träd.

7. Hagestads mosse och Mossabäcken: Den numera utdikade Hagestads mosse är i dagsläget bevuxen med lövbuskar med inslag av lövträd. Området är blött och här förekommer stående vatten. I den västra delen av mossen rinner Mossabäcken på vägen mot havet. Området utgör ett av få inslag av vatten längs sträckan.

8. Hagestads och Sandhammarens skogbeklädda sanddyner: De skogbeklädda sanddynerna är en unik karaktär med stora naturvärden. Sandhammaren och Hagestad präglas av de tallskogsplanteringar som anlagts för att förhindra sandflykt. Här finns även gläntor med ljunghed eller borsttåtelhed och inslag av ekkrattskog. Området är ett värdefullt strövområde eftersom större skogsområden är unikt i sydöstra Skåne. Skogsområdet är till stor del oexploaterat.

9. Småskalig österlensslätt: Småskalig jordbruksslätt med österlensk karaktär. Här finns spridda gårdar, hagmarker, alléer och enstaka buskar, träd och skogsdungar som syns tydligt i landskapet. Mellan Sandhammaren och Örnahusen sluttar landskapet mot havet. På slätten i höjd med Spraggehus ligger Kylsgården som är ett mindre naturområde med en markerad bäckravin, en damm och våtmark som anlades 2004 samt en dunge med ädellövskog.

10. Mälarhusens strandbad: Vid Mälarhusens strandbad präglas landskapet av rester av sanddynslandskapet med planterad tallskog och öppna hedar och hagmarker. Området är exploaterat med sommarhusbebyggelse. Området är lätt att nå och värdefullt för rekreation.

11. Spraggehus: Vid Spraggehus förekommer mer öppna hagmarker och dungar med lövträd. Området är exploaterat med sommarhusbebyggelse. Här finns en liten kulle med en utställning med restaurerade gravar, Lunnabjär.

12. Örnahusen: Örnahusen är ett gammalt fiskeläge av en typ som var vanlig på 1800-talet. Här finns med samlad bebyggelse längs med kusten. Husen omges ofta av trädgårdar med uppvuxna träd och häckar. Området visar på utvecklingen av det kustanknutna kulturlandskapet. Landskapet präglas av småskalighet och tidlöshet och har stora kulturhistoriska värden. Havsglimtar kan upplevas i öppna partier. Viktiga element i

landskapet är de öppna odlings- och betesmarkerna, byggnadsbeståndet och bebyggelsestrukturen.

13. Norrekås och Örnahusen sandhed: Kusten vid Skillinge präglas av öppen sandhed med sandstappsvegetation. Här finns en rik flora och fauna med bland annat den rödlistade sandnejlika och blåhake. Utblickarna mot havet är en stor kvalitet. Området är lättillgängligt och populärt för rekreation och fågelskådning.

14. Norrekås tallskog: Ett mindre område med tallskog finns vid Norrekås.



Figur 17 Landskapskaraktärer

4.7. Riksintressen och områdesskydd

4.7.1. Riksintressen

Enligt Miljöbalken ska områden av riksintresse för naturvård, kulturmiljövård och friluftsliv skyddas mot åtgärder som påtagligt kan skada natur- eller kulturmiljön. Utredningsområdet ligger inom flera riksintressen vilka beskrivs nedan.

Kulturmiljövård 3 kap. 6§ MB. Kåseberga och Sandhammaren.

Kärnvärdet i Kåseberga utgörs av den välbekanta skeppssättningen ”Ale stenar” och det intilliggande fiskeläget Kåseberga.

Sandhammarens kulturmiljövärden är kustmiljö och fyrplats med förhistorisk bruknings- och bosättningskontinuitet.

Naturvård 3 kap. 6§ MB Kustområdet Nybrostrand - Simrishamn

Representativt odlingslandskap i slättbygd med lång hävdkontinuitet och förekomst av naturbetesmarker. Delvis art- och individrika växtsamhällen med hävdgynnade arter. Ås, sandvandringkust och dynbildning.

Friluftsliv 3 kap. 6§ MB Kuststräckan Trelleborg - Abbekås - Sandhammaren – Mälarhusen – Simrishamn.

Varierat kustlandskap med långa sandstränder, sanddynsområden delvis planterade med tall, betesmarker och odlingslandskap. Väl tillgängligt för allmänheten med många målpunkter. Strandbad, vandring, skärmflygning mm. Området slutar vid vägen dvs. ej på norra sidan av vägen.

Totalförsvaret 3 kap. 9§ MB. Kabusa Skjutfält.

Riksintresseområdet utgörs av skjutfältet. Influensområdet är en avgränsning för omgivningspåverkan av skottbullen som kan uppfattas som störande som kan ha betydelse i planhänseende Alla plan- och lovärenden inom detta område ska remitteras till Försvarsmakten.

Rörligt friluftsliv 4 kap. 2§ MB. Kustområdet från Örnahusen söder om Skillinge till Åhus.

Enligt miljöbalkens fjärde kapitel gäller särskilda bestämmelser för vissa områden i Sverige. Inom dessa områden ska turismens och friluftslivets, främst det rörliga friluftslivets, intressen särskilt beaktas vid bedömningen av om täktetableringar ska tillåtas. Ett sådant område är kustområdet från Örnahusen söder om Skillinge till Åhus. Riksintresset bedöms inte påverkas av gång- och cykelvägen.

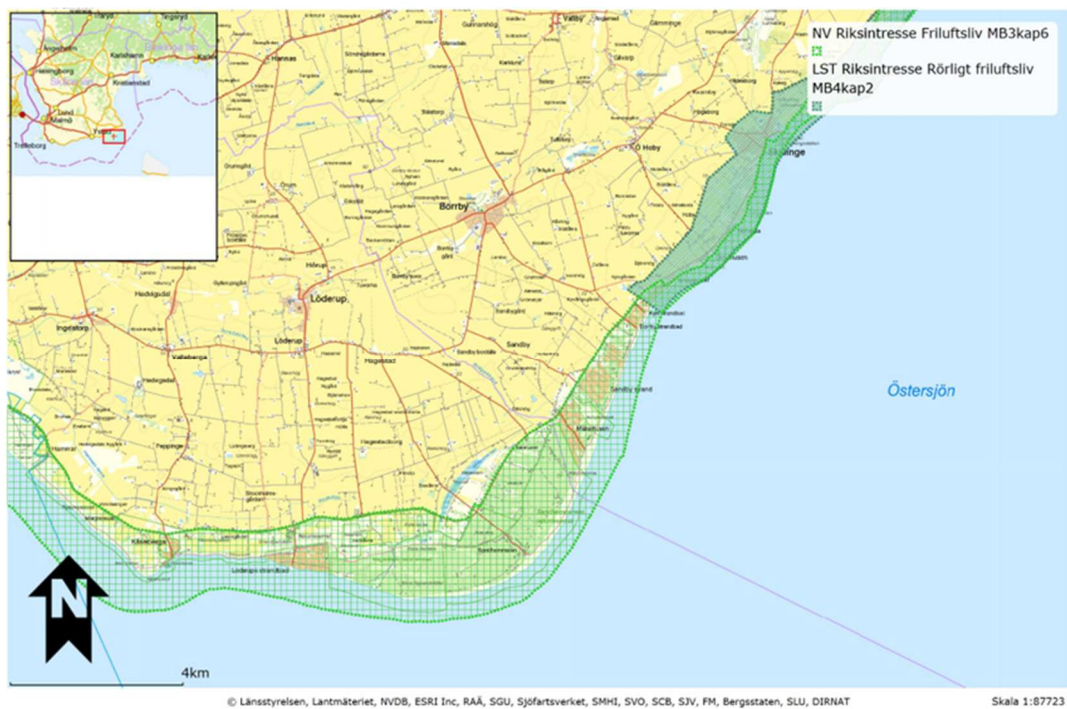
Högexploaterad kust 4 kap. 4§ MB.

Hela kuststräckan gäller restriktivitet för exploatering som kan innebära påtaglig skada på natur och kulturvärden, bl.a. i form av ytterligare bebyggelse.

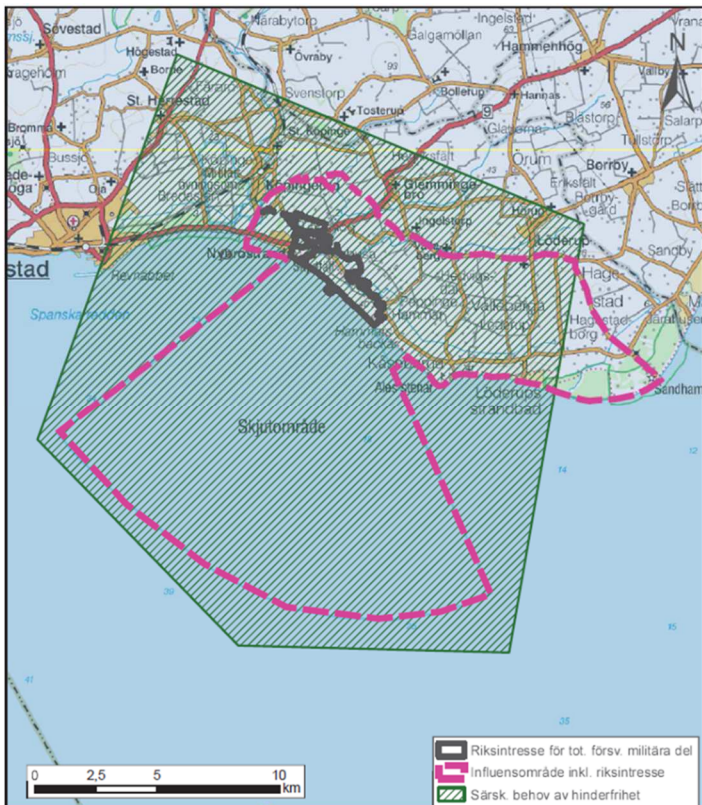
Riksintresseområden för kulturmiljövård ses och beskrivs mer i avsnitt om kulturmiljö nedan. Riksintresse för naturvård, friluftsliv och totalförsvaret ses i Figur 18, Figur 19 och Figur 20 nedan.



Figur 18 Riksintresse Naturvård. Bildkälla: Länsstyrelsen WebbGIS.



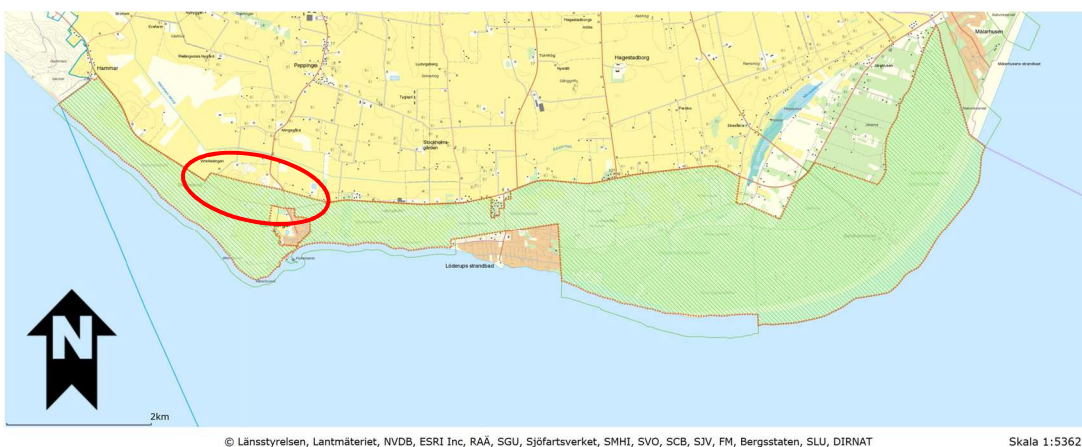
Figur 19 Riksintesse Friluftsliv. Bildkälla Länsstyrelsen WebbGIS.



Figur 20 Riksintresse totalförsv. Detaljkarta Kabusa skjutfält. Bild från Försvarmakten, Mars 2015.

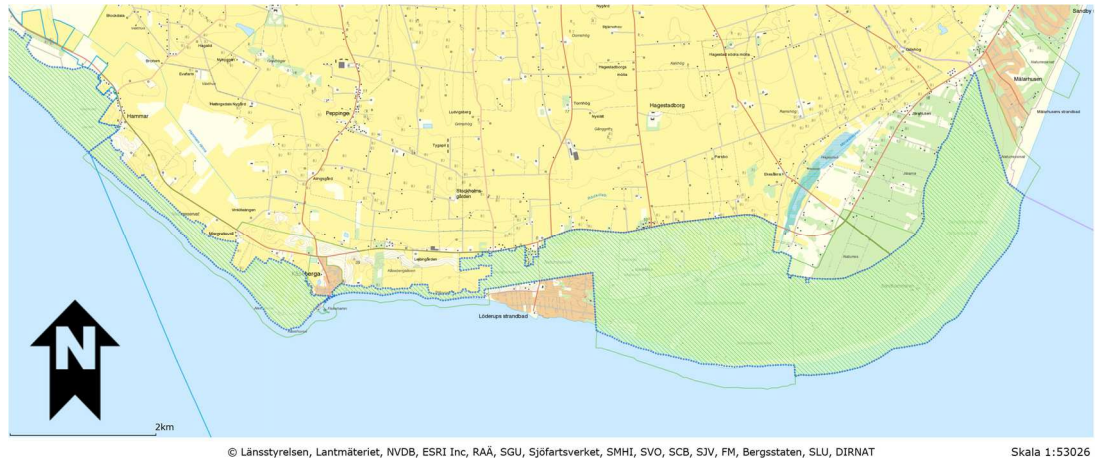
4.7.2. Natura 2000

Natura 2000, skyddar växter, djur och deras livsmiljöer. Det är ett nätverk av EU:s mest skyddsvärda naturområden. Områden som är utvalda enligt fågeldirektivet kallas SPA-områden (Special Protection Area). På motsvarande sätt kallas områden avsatta enligt art- och habitatdirektivet för SCI-områden (Site of Community Interest) (Naturvårdsverket, 2003). I ett SPA-område är det de utpekade fågelarterna som har det starkaste juridiska skyddet. I ett Natura 2000-område som är utpekat som ett SCI-område är det naturtyperna och dess typiska arter som har starkt juridiskt skydd. Utredningsområdet omfattas av både Natura 2000 fågeldirektivet och art- och habitatdirektivet. Se Figur 21 och Figur 22.



Figur 21 Natura 2000 område Fågeldirektivet. Inringat är skyddat även norr om vägen. Bildkälla: Länsstyrelsen WebbGIS

Området är särskilt skyddsområde enligt fågeldirektivet och utpekat område för Bivråk, Brun kärrhök, Fiskgjuse, Fisktärna, Fältpiplärka, Jorduggla, Kentsk tärna, Mindre sångsvan, Myrspov, Nattskärna, Röd glada, Silvertärna, Skrântärna, Småsnäppa, Småtärna, Spillkråka, Trädlärka, Törnskata och Vitkindad gås.



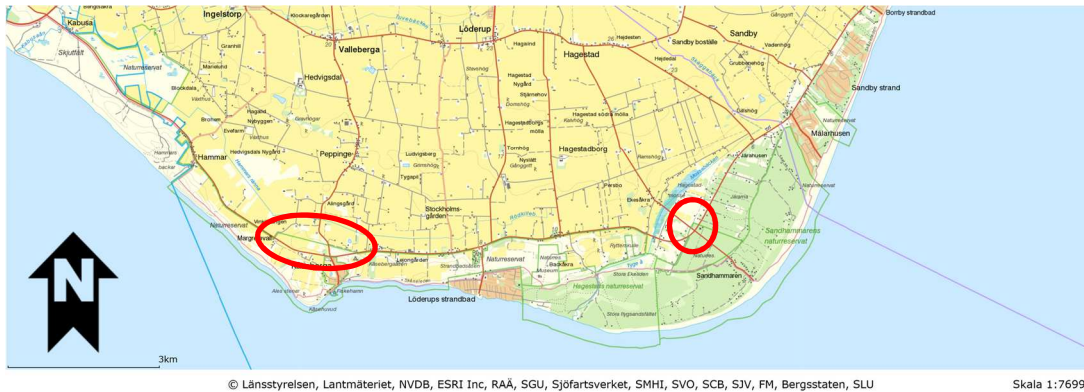
Figur 22 Natura 2000 område Habitatdirektivet. Bildkälla: Länsstyrelsen WebbGIS.

Området har mycket höga biologiska värden, med mycket artrik flora och insektsfauna. Klintkust vid Hammarsbackar-Kåseberga. Sanddynområde med sandvandringskust vid Sandhammaren. Delvis planterad tallskog. Det förekommer områden med stäppartad torräng som sannolikt är de största sammanhängande områdena av naturtypen i landet. Har en kontinuerlig vegetationssuccession när nya dyner bildas ute vid havsstranden.

Dispens för intrång kommer att behöva sökas för Natura 2000 fågeldirektivet vid Kåseberga.

4.7.3. Naturreservat

Naturreservat bildas för att bevara biologisk mångfald, vårda och bevara värdefulla naturmiljöer eller för att tillgodose behovet av friluftsområden. I området söder om vägen finns flera naturreservat. De som direkt berörs av gång- och cykelvägen är Hammars backar – Kåsebergaåsen och Hagestad – Järarna. Se Figur 23.



Figur 23 Naturreservat. Röda cirklar markerar område där naturreservat även finns norr om vägen. Bildkälla: Länsstyrelsen WebbGIS.

Hammars backar – Kåsebergaåsen: Området är ett tidigare naturvårdsområde som nu räknas som naturreservat. Syftet är att bevara ett område med många olika värden. Åsen är en geovetenskapligt intressant istida bildning, också i nutid utsatt för förändring av vatten och vind. Området har en ovanlig flora, ett rikt insektsliv och är en viktig plats för häckande, men kanske framförallt rastande fåglar. Det småskaliga odlingslandskapet är såväl markhistoriskt som kulturhistoriskt intressant. Området vackert och välbesökt.

I Hammars backar – Kåsebergaåsen naturreservats beslut står att en gång- och cykelväg inte utgör något hinder. Men dispens måste sökas.

Hagestad – Järarna: Syftet med reservatet är bl.a. att bevara och utveckla fågellivet, sandiga livsmiljöer och det unika sanddynsområdet. Syftet uppnås bl.a. genom att skapa luckor i skogen samt blottad sand i öppna delar, inledningsvis gallra tall och låta död ved ligga kvar samt skapa förutsättningar för föryngring av träd.

I Hagestad – Järarna naturreservats beslut med föreskrifter står att det är förbjudet att anlägga väg. Detta område kommer att utredas i kommande skeden av projekteringen.

Precis vid startpunkten, före Hammar, norr om vägen finns Ingelstorps mosse naturreservat. Gång- och cykelvägen planeras byta över till norra sidan av vägen så att den hamnar utanför reservatet.

Sandby backars naturreservat ligger vid Mälarhusen och finns på södra sidan av vägen men bedöms nu i tidigt skede av projekteringen inte beröras av gång- och cykelvägen.

Dispens för intrång i naturreservat kommer att behöva sökas för de markerade områdena i figur ovan samt eventuellt fler platser beroende på gång- och cykelvägens sträckning.

4.7.4. Landskapskydd

Landskapsbildskydd skyddar de visuella upplevelsevärdena i landskapet. Landskapsbildskydd finns vid Hammar söder om vägen samt från Mälarhusen och upp mot Skillinge på båda sidor om vägen. Se Figur 24.



Figur 24 Landskapsbildsskydd, Bildkälla: Länsstyrelsens WebbGIS

4.7.5. Strandskydd

Strandskyddets syfte är att strandområdena ska vara tillgängliga för allmänhetens rekreation och friluftsliv samt vara ett skydd för djur och växter. Strandskydd inom utredningsområdet ses i Figur 25.



Figur 25 Strandskydd. Där gång- och cykelvägen passerar inom strandskyddsområde är markerat med röda cirklar. Bildkälla: Länsstyrelsens WebbGIS

Strandskyddsdispens hanteras inom ramen för vägplanen kommer att behöva sökas för de markerade platserna i figuren ovan.

4.8. Naturmiljö

4.8.1. Naturvårdsprogram

Naturvårdsprogram samlar beskrivningar av naturvärden i kommuner och län. I Figur 26 ses områden med höga naturvärden från Länsstyrelsen Naturvårdsprogram.



Figur 26 Länsstyrelsen Naturvårdsprogram, områden med höga naturvärden. Bildkälla: Länsstyrelsen WebbGIS.

Naturvårdsprogrammet för Ystads kommun antogs av kommunfullmäktige 2012. Naturvårdsområdet Hammars backar – Kåseberga - Sandhammaren (nr 18 b) se Figur 27.



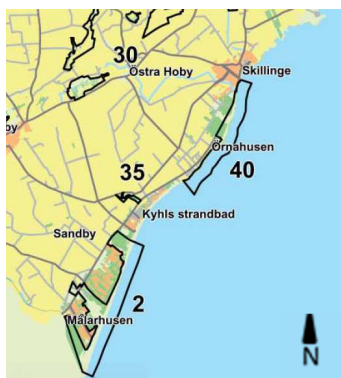
Figur 27 Särskilt värdefullt naturområde 18b. Ystad kommuns naturvårdsprogram.

I Länsstyrelsen karta har området naturvärde klass 1, särskilt höga naturvärden. I utredningsområdet är det specifikt följande områden som berörs:

- Hammars backar (markerat åssystem, geologiskt och markhistorisk värdefullt, betesmark, örtrik vegetation)

- Hagestads mosse (utdikad våtmark, vilt, fåglar)

Naturvårdsprogram för Simrishamns kommun antogs av kommunfullmäktige 2010. Inom utredningsområdet finns tre av naturvårdsområdena, 2, 35 och 40. Se Figur 28



Figur 28 Områden med höga naturvärden. Simrishamns kommuns naturvårdsprogram.

Norrekås och Örnähusen (nr 40) naturvärde klass 3 i Länsstyrelsens karta. Det är ett rekreativt område, strandängarna har en rik flora och de grunda sandbottenarna är viktiga födosöksområden för både fågel och fisk.

Kylsgården (nr 35). Två stora kulverterade diken flyter samman i en markerad bäckravin, anlagd våtmark, isolerad ädellövskog, biologiska mångfalden.

Mälarhusen och Borrbysstrand (nr 2) naturvärde klass 2 i Länsstyrelsens karta. Rester av sanddynlandskapet, våtmarksområden.

I utredningsområdet finns inget djur- och växtskyddsområde och inga markerade naturminnen.

4.8.2. Naturvärdesinventering

Naturvärdesinventering (NVI) avseende biologisk mångfald har utförts i oktober 2017. I NVI:n ingår naturvärdesklass 1-4, generellt biotopskydd, detaljerad redovisning av artförekomst och kartering av Natura 2000 naturtyper. Inventering på fältnivå har omfattat ett område på 40 meter på ömse sidor om väg 1022 och 1500 längs sträckan. En fördjupad artinventering fåglar kommer att utföras våren 2018 och redovisas i senare skeden av vägplanprocessen.

Detaljer kan ses i rapporten Naturvärdesinventering Hammar–Skillinge med tillhörande objektskatalog och kartor.

I samband med inventeringen påträffades sex objekt med högsta värden (naturvärdesklass 1), 18 objekt med höga värden (naturvärdesklass 2), och 52 objekt med påtagligt värde (naturvärdesklass 3), samt 99 objekt med visst naturvärde (naturvärdesklass 4).

De sex objekt med naturvärdesklass 1 utgörs av naturtyperna grässandhedar (2330) och av naturtypen silikatgräsmarker (6270). Båda naturtyperna är hotade på nationell och internationell nivå. Den hotade och rödlistade arten hedblomster, vilken är en typisk- och karaktärsart för naturtypen grässandhedar, påträffades i flera av objekten.

Område med naturvärdesklass 1, norr om vägen:

126 (Sandby) Grässandhed, Natura 2000 Naturtyp: Naturanaturtyp med ej gynnsamt tillstånd. En grässandhed som är välhävdad men näringsrik. Mindre partier med mer karaktär av torräng med bland annat den skyddade och rödlistade arten hedblomster, kategori VU, sårbar.

Områden med naturvärdesklass 2, norr om vägen.

65 (Hagestads mosse) Natura 2000 Naturtyp: Icke Naturanaturtyp. Tätt med videsnår i öppet vatten längs vattendrag. Lökgroda (skyddad rödlistad art) finns enligt utdrag från Artdatabanken/Artportalen.

98 (vid Järarna) Natura 2000 Naturtyp: Naturanaturtyp med ej gynnsamt tillstånd En öppen gräsmark och äldre körväg dominerad av knylhavre, med inslag av harris. Ca 200 individ backsilja, gatrötoppa, samt enstaka vanliga vaxskivlingar. Starkt behov av störning i form av bränning eller slåtter.

99 (vid Järarna) Natura 2000 Naturtyp: Icke Naturanaturtyp. Långliggande vall på sandjord har resulterat i en relativt mager slåtteräng med örtrik flora. Däribland ett tiotal individer backsilja. Artfattig ännu men med en hel del blommor, t.ex. jordklöver, harklöver och gråfibbla.

127 (Sandby) Natura 2000 Naturtyp: Naturanaturtyp med ej gynnsamt tillstånd. Välhävdad betesmark med flera sandblottor. En stor mängd naturvårdsarter förekommer i området. I objektet finns även ett fåtal tall. Objektet är kvävepåverkat och bedöms vara Natura 2000-naturtyp med icke gynnsamt tillstånd.

144 (norr om Lunnabjär) Natura 2000 Naturtyp: Icke Naturanaturtyp. Putsad vägkant och öppen obrukad gräsmark med artrik flora i vägkanten. Förekomsten av backsilja är avgörande för naturvärdet. Betydande näringspåverkan begränsar biotopvärdet.

167 (Örnahusen) Natura 2000 Naturtyp: Icke Naturanaturtyp. Öppen gräsmark på sandjord med flera naturvårdsarter. Ytan är i akut behov av hävd, t.ex. bränning, precis som de flesta av de öppna gräsmarkerna i inventeringen.

172 (Skillinge) Natura 2000 Naturtyp: Icke Naturanaturtyp. Öppen gräsmark på historisk åker med urlakad jordmån blandat med näringsrikare artfattig knylhavre-äng. I knylhavreängen finns också ett 20-tal individ backsilja. Den starkt urlakade delen hyser rikligt med gulmåra, backtimjan, backglim m.fl.

4.8.3. Fridlysta arter

Artskyddsförordningen reglerar fridlysning av djur och växter, samt vad som gäller för arter som pekats ut av EU som särskilt skyddsvärda, så kallade Natura 2000-arter.

20 skyddade arter finns noterade från inventeringen 2017 och från området i databasen Artportalen (Artportalen, 1990–2017). I området är 16 arter påträffade som har särskilt starkt skydd i svensk lag Artskyddsförordningen (ASF) § 4. Därtill tillkommer eventuellt de 33 rödlistade fågelarterna som har påträffats i området vid inventeringen eller förekommer i området enligt Artportalen och som också regleras enligt samma lagstiftning. Ytterligare fyra arter som är skyddade i Artskyddsförordningens § 6, § 8 och § 9, men som har svagare skydd har också påträffats.

Lökgroda, samt de 15 fågelarter som är påträffade i området är markerade med N respektive B i förordningen (tabell 3). Till detta tillkommer häckande rödlistade fågelarter. Arter med beteckningen N och B är skyddsvärda ur ett europeiskt perspektiv och upptagna i bilaga IV i EU:s Art och Habitatdirektiv (N), eller i Fågeldirektivet bilaga 1.

Lökgroda, rödlistad i kategori sårbar, VU, förekommer på två lokaler i och längs med den tänkta vägsträckningen. Dels i objekt 65, vid Hagestads mosse, och dels norr och söder om Östra kustvägen vid Kåseberga. Arten är nattaktiv och lever på land förutom under leken. De största hoten mot lökgroda är igenväxning av lekvatten, samt inplantering av fisk och kräftdjur (ArtDatabanken, 2017).

Fältpiplärka, vilken är rödlistad som EN, starkt hotad, är påträffad i nära anslutning till den planerade cykelvägen. Den förekommer i sandiga miljöer och på fält med lågvuxen vegetation (ArtDatabanken, 2017). Arten är starkt hotad och uppskattningsvis finns endast 40 par kvar i Sverige, varav i stort sett hela populationen förekommer i Skåne (Fåglarna i Sverige, 2012).

Brun kärrhök, blå kärrhök, röd glada, jorduggla. Brun kärrhök och röd glada häckar sannolikt i närområdet men troligen inte i eller längs med den planerade cykelvägen. Blå kärrhök, NT, nära hotad, och jorduggla häckar troligtvis inte i området utan utnyttjar omgivningarna som rast- och övervintringslokal (Fåglarna i Sverige, 2012).

Törnskata, nattskärra, trädlärka, spillkråka, mindre flugsnappare. Arterna är påträffade i nära anslutning till den tänkta cykelvägen, och flera av arterna häckar sannolikt i närområdet (Artportalen, 2017).

Ljungpipare, sydlig kärrsnäppa, dubbelbeckasin. Ljungpipare häckar inte i området utan utnyttjar fält och ängar som rast- och övervintringslokal. Sydlig kärrsnäppa har påträffats vid ett tillfälle på Ingelstorps ängar, strax norr om inventeringsområdet vid Hammar, 2004. Arten, som är rödlistad i kategori CR, akut hotad, häckar inte i området. Dubbelbeckasin, NT, nära hotad, är påträffad vid två tillfällen vid Ingelstorps ängar. Arten häckar inte i området men rastlokaler som arten utnyttjar är skyddsvärda.

Småfläckig sumphöna, kentsk tärna. Småfläckig sumphöna, rödlistad i kategori sårbar, VU, är påträffad vid flera tillfällen, dels på Ingelstorps ängar och dels vid Hagestads mosse. Arten häckar i Skåne med cirka tio par (Fåglarna i Sverige, 2012). Kentsk tärna, vilken är rödlistad i kategori sårbar, VU, är observerad i kustnära miljöer i inventeringsområdet. I den nordöstra delen av inventeringsområdet löper den planerade cykelvägen nära kusten.

6 § Förbud gällande grod- och kräldjur. Inga arter påträffades.

Enligt § 8 artskyddsförordningen är det i fråga om de vilt levande kärleväxter, mossor, lavar, svampar och alger som anges i bilaga 2 till förordningen förbjudet att plocka, gräva upp eller på annat sätt ta bort eller skada exemplar av växterna, samt att ta bort eller skada frön eller andra delar. Med att skada arten bör även avses åtgärder som på ett indirekt sätt skadar arten genom att till exempel de hydrologiska förhållandena på artens växtplats förändras.

Skogsknipprot har sex växtplatser i området (68, 72, 74, 75, 78, 80) varav 74 och 75 är på norra sidan. Det är en orkidé som är relativt vanlig i regionen. Arten är inte rödlistad och bedöms ha gynnsam bevarandestatus. Kontakt bör tas med länsstyrelsen angående deras syn på om dispensansökan behövs eller ej i det fall växtplatser ianspråk tas.

Hedblomster (VU) förekommer i fem objekt (101, 105, 111, 126, 173) varav 126 är på norra sidan, i samband med inventeringen. Hedblomster är knuten till sand och gles, blottad jord. Arten missgynnas av igenväxning och för kraftigt betestryck (ArtDatabanken, 2017).

Grenigt kungsljus (VU) påträffades i sex objekt; (30, 31, 51, 53, 54, 55) varav 30, 31 och 54 är på norra sidan. Arten förekommer på lätt störd mark som vägkanter och åkerkanter och missgynnas när dessa marker exploateras (ArtDatabanken, 2017).

§ 9 Förbud gällande uppgrävning av kärleväxter

En art, **Liljekonvalj** som har flera förekomster i området är skyddad enligt § 9 i artskyddsförordningen.

4.8.4. Rödlistade arter

ArtDatabanken tar fram Sveriges nationella rödlista på uppdrag av Naturvårdsverket. Rödlistan är en nationell sammanställning över vilka arter som minskar i antal eller utbredning, och den ligger ofta till grund vid bedömningar av om arter bör fridlysas eller inte.

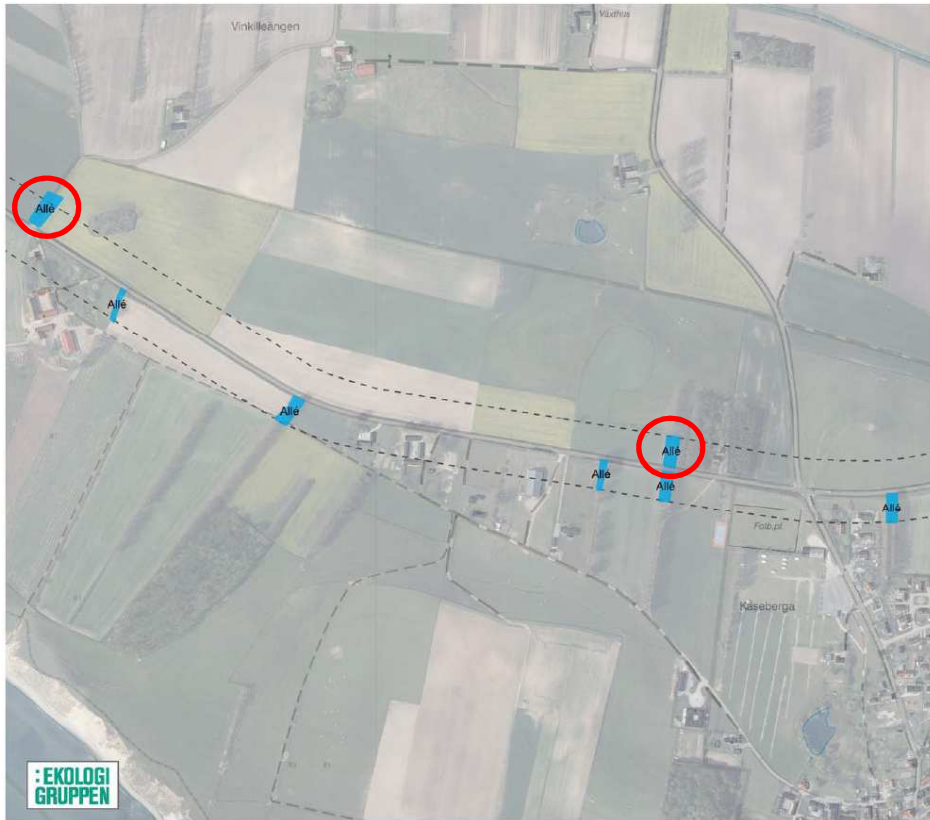
13 rödlistade arter noterades från området vid inventering. Därutöver finns 46 arter finns noterade från området i databasen Artportalen (tabell 5 och 6). Majoriteten av dessa rödlistade arter (25 st) tillhör hotkategorin nära hotade arter (NT), 18 utgörs av sårbara arter (VU), åtta arter är rödlistade i kategori starkt hotad (EN) och sju tillhör den högsta hotkategorin akut hotade arter (CR).

I samband med inventeringen i fält hittades följande arter; skogsalm (CR), backsilja (EN), tofsäxing (EN), ask (EN), hedblomster (VU), grenigt kungsljus (VU), ljus solvända (NT), backtimjan (NT), ängsplärläcka (NT), stare (VU), gulsparr (VU), sånglärläcka (NT) och kungsfågel (VU). Nedan kommer en kort presentation av de mest hotade och sällsynta arterna.

4.8.5. Biotopskydd

Biotopskyddsområde är mindre mark- och vattenområden som utgör livsmiljöer för hotade djur- och växtarter eller som annars är särskilt skyddsvärda. Vissa typer av biotoper är så värdefulla att de ska ha ett generellt biotopskydd. Det betyder att de har ett skydd per automatik och får inte skadas. Följande sju biotoptyper är skyddade i hela landet: allé, källa med omgivande våtmark i jordbruksmark, odlingsröse i jordbruksmark, pilevall, småvatten och våtmark i jordbruksmark, stenmur i jordbruksmark och åkerholme.

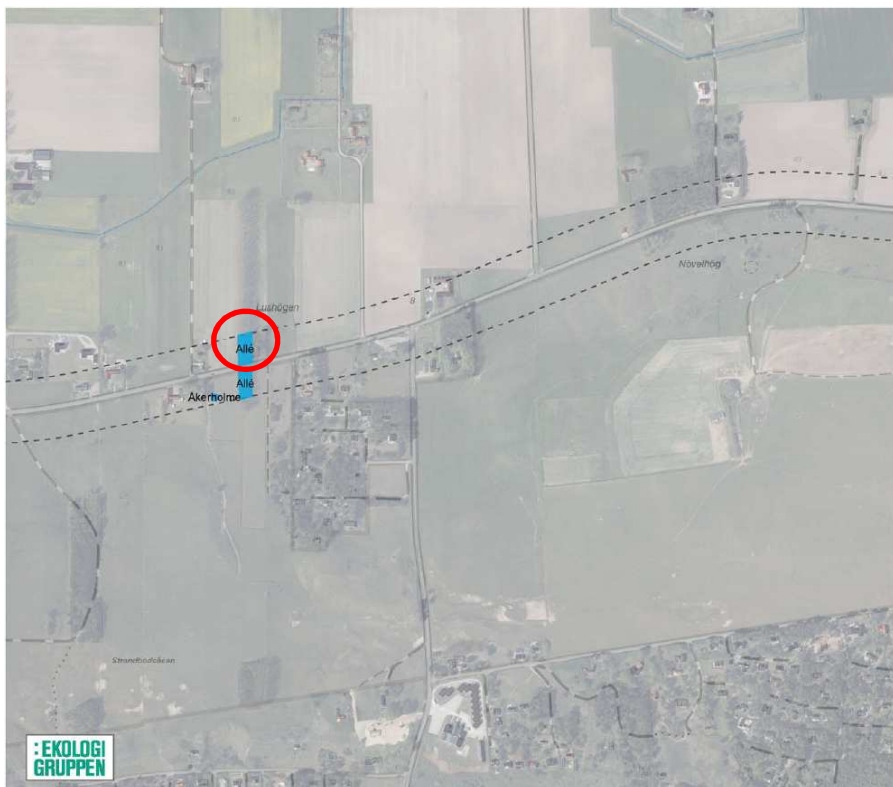
Inom utredningsområdet finns inget område med särskilt biotopskydd men det finns biotoper som skyddas av det generella biotopskyddet. Se *Figur 29*.



Kåseberga



Lejongården



Lushögen



Hagestads mosse



Sandby



Kylsgården

Figur 29 Generellt biotopskydd

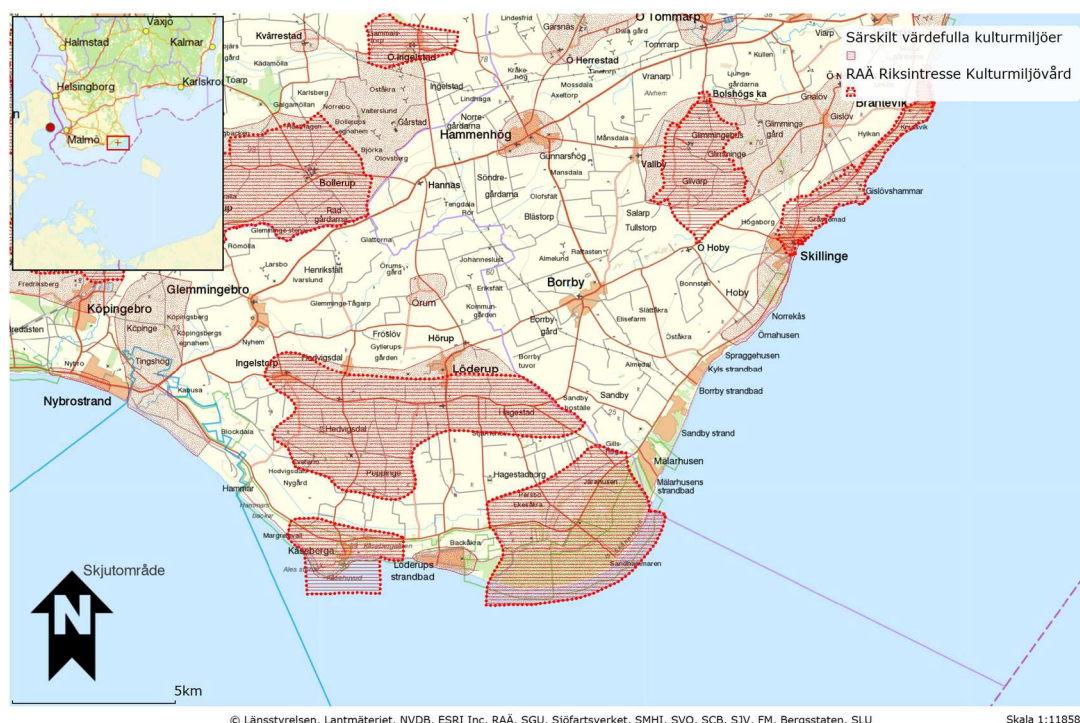
Det finns även en allé av pilar tillhörande en trädgård som ligger mellan Spraggehusen och Örnahusen norr om vägen. Allén står vinkelrätt mot vägen.

Biotopskyddsdispens hanteras inom ramen för vägplanen. Dispens behövs för de objekt belägna främst på den norra sidan av vägen men beror på hur gång- och cykelvägens slutliga sträckning blir.

4.9. Kulturmiljö

4.9.1. Kulturmiljö

Inom utredningsområdet finns det riksintresse för kulturmiljövård samt särskilt värdefulla kulturmiljöer, se i Figur 30. Det finns även ett kulturmiljöstråk längs kusten som inte visas i bilden. I utredningsområdet finns inget kulturresevat.



Figur 30 Kulturmiljö, bildkälla: Länsstyrelsens WebbGIS.

Riksintresse för kulturmiljö är områdena Kåseberga och Sandhammaren vilka sammanfaller med de särskilt värdefulla kulturmiljöerna och som beskrivs nedan.

Särskilt värdefulla kulturmiljöer är:

- Kåseberga – Ales stenar: Ales stenar tillhör landets märkligaste fornlämningar. Miljön i Kåseberga bevarar karaktären av 1800-talets fiskeläge. Området utgör tillsammans med områdena kring Ingelstorp, Löderup och Hagestad samt Sandhammaren en unik förhistorisk bygd genom de många fornlämningarnas variation och kontinuitet.
- Hagestads mosse – Sandhammaren: Området har en rik förekomst av fasta fornlämningar från skilda perioder. Tillsammans med områdena kring Kåseberga

och Ingelstorp, Valleberga och Löderup utgör området en unik förhistorisk bygd. Miljön kring Sandhammaren är ett viktigt sjöhistoriskt dokument.

- Örnahusen-Brantevik: Området visar på utvecklingen av det kustanknutna kulturlandskapet från förhistorisk tid till nutid. De maritimt baserade näringsfången har till övervägande del varit av avgörande betydelse för miljöerna. Viktiga element i landskapet är såväl fornlämningarna som de öppna odlings- och betesmarkerna, hamnarna, kåsarna, torkplatserna, byggnadsbeståndet och bebyggelsestrukturen. Örnahusen representerar en typ av fiskeläge som var vanlig vid de skånska kusterna in på 1800-talet. Brantevik och Skillinge är några av 1800-talets bäst bevarade skånska kustsamhällen, präglad av skutfarten och i viss mån fisket.

Kulturmiljöstråket Skånelinjen Per-Albin linjen går längs med kusten. En försvarslinje bestående av över 1000 betongvärn längs med kusten som anlades åren 1939-1940. Kulturmiljöstråket bedöms inte att påverkas av projektet.

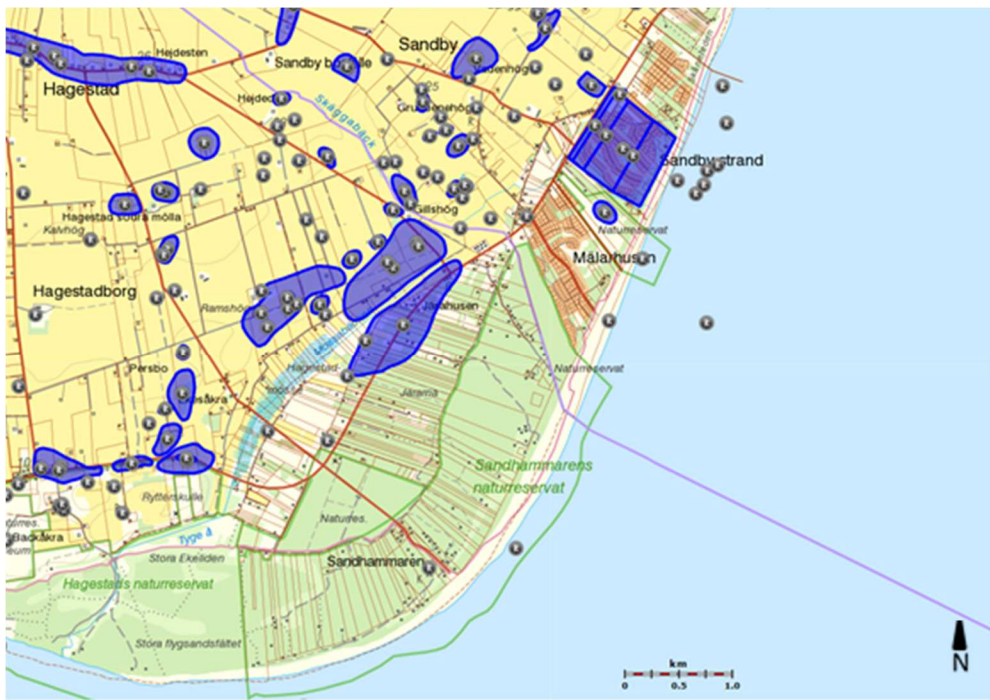
Kulturskyddad bebyggelse finns i Örnahusen söder om vägen.

4.9.2. Fornminnen

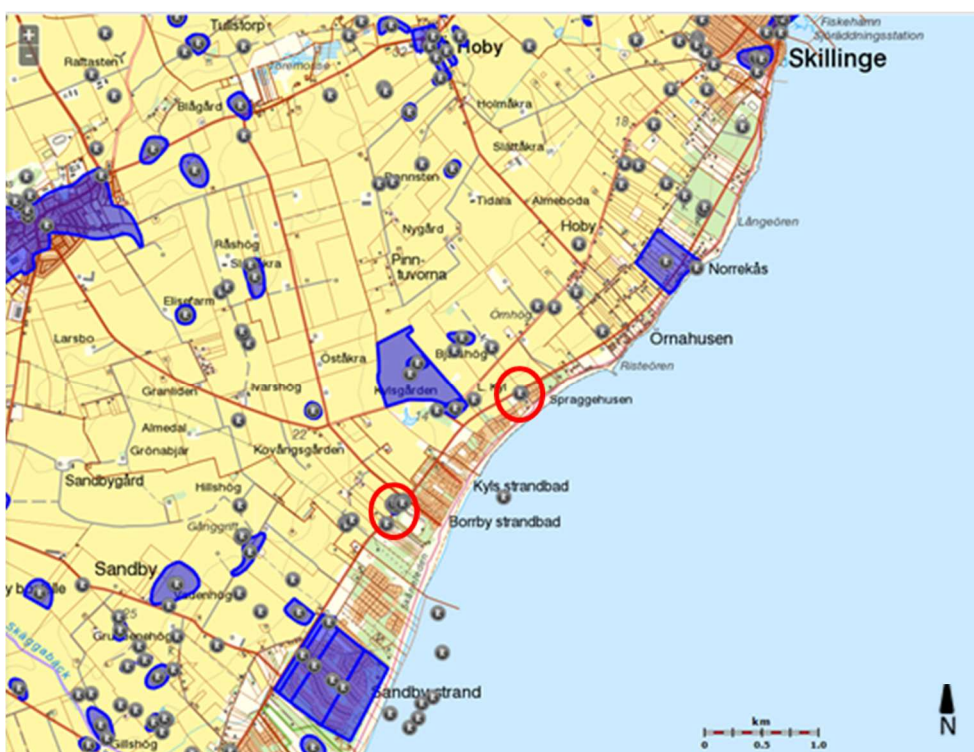
Utredningsområdet ligger i ett av Skånes mest fornlämningstäta områden. Se Figur 31, Figur 32 och Figur 33.



Figur 31 Fornlämningar. Källa: Riksantikvarieämbetet



Figur 32 Fornlämningar. Källa: Riksantikvarieämbetet



Figur 33 Fornlämningar, Riksantikvarieämbetet. Hammar – Hagestad, Hagestad – Sandby, Sandby – Skillinge. Röda cirklar markerar de tre fornlämningar i form av gravhögar (Löderup 37:1, Borrbý 3:3 och Östra Hoby 27:1) som nämns i text nedan.

En arkeologisk utredning steg 1 har genomförts år 2017. Länsstyrelsens kulturmiljöenhet har skrivit ett meddelande (2017-09-01) angående resultatet av steg 1-utredningen. Inom utredningsområdet finns 20 sedan tidigare kända fornlämningar. Vid utredningen

identifierades även 49 utredningsobjekt. De 49 utredningsobjekten måste utredas vidare alternativt, där det finns känd fornlämning, omfattas av avgränsande arkeologisk förundersökning.

I stort är de kända fornlämningarna inte av den art att de medför hinder att anlägga gång- och cykelvägen förutsatt att nödvändig dokumentation genomförs. Tre fornlämningar i form av gravhögar Löderup 37:1 (Lushögen), Borrby 3:3 (Lunnabjär) och Östra Hoby 27:1 har dock lyfts fram i rapporten där fornlämningarna hindrar eller begränsar möjligheten att anlägga gång- och cykelvägen. Östra Hoby 27:1 ligger strax söder om väg 1500 och kommer inte att påverkas av gång- och cykelvägen som går norr om vägen. Fornlämningarna Löderup 37:1 och Borrby 3:3 ses i Figur 34 och beskriv närmare nedan.



Figur 34 Lushögen (RAÄ Löderup 37:1) och Lunnabjär (RAÄ Borrby 3:3) Riksantikvarieämbetet.

Löderup 37:1 ligger endast 5-7 m norr om vägbanan och här finns inte enligt Länsstyrelsens bedömning utrymme mellan vägen och graven att anlägga en gång- och cykelvägen utan att graven påverkas. En sträckning på södra sidan av väg 1022 är därför lämpligare ur fornlämningssynpunkt. Möjligen om det finns befintligt dike att den ytan kan få utnyttjas till gång- och cykelväg. Det är även viktigt att man beaktar påverkan under byggtiden.

Gravhögen Borrby 3:3 är en av totalt fem rekonstruerade gravanläggningar som tillsammans med ytterligare en grav (i ursprungligt läge) ligger samlade strax norr om väg 1500. Här finns utrymme mellan gravarna och vägen. Om det är möjligt rent byggtekniskt kan en gång- och cykelvägen placeras norr om vägen förutsatt att den inte kommer närmare Borrby 3:1 än 5 m och att åtgärder kan vidtas så att gravarna inte kommer till skada vid anläggandet av gång- och cykelvägen.

Fornlämningar är skyddat genom bestämmelserna i 2 kap. kulturmiljölagen (KML). Det innebär att samtliga ingrepp eller markförändrande åtgärder inom fornlämningsområdena kräver Länsstyrelsens tillstånd.

4.10. Vattenmiljö

4.10.1. Vattenförekomster

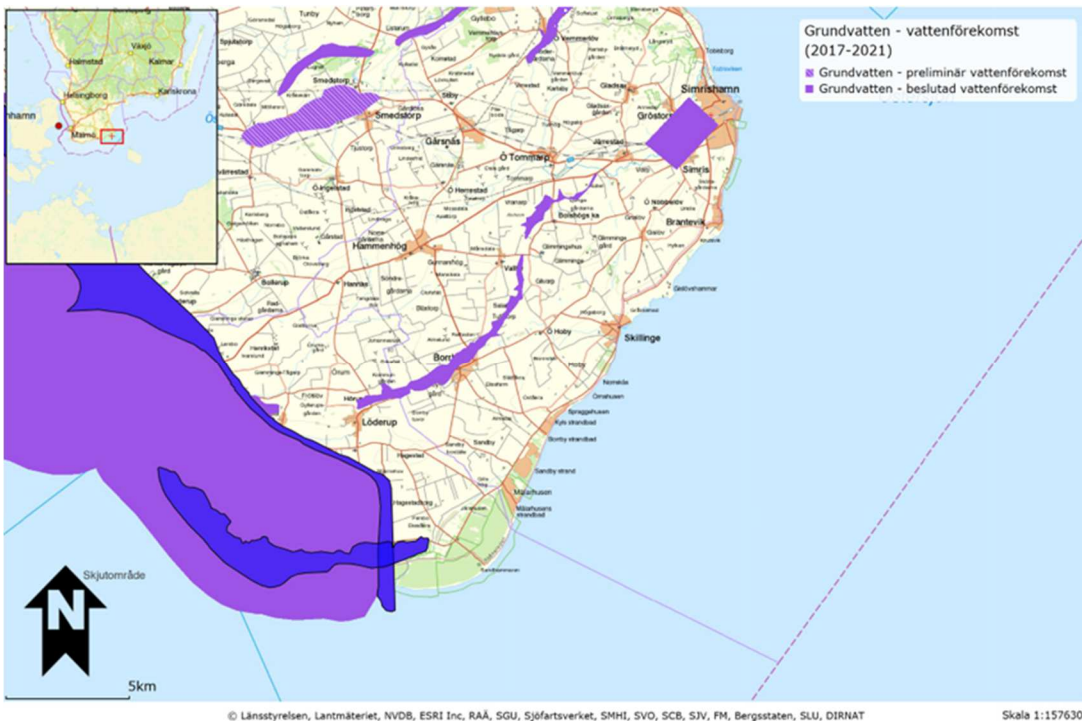
Inom utredningsområdet nära vägen finns inga ytvattenförekomster (vattendrag eller sjöar). Ytvattenförekomst och övrigt vatten inom utredningsområdet ses i Figur 35.

Det finns två övriga vatten markerade: Mossabäcken/Tyge å samt Kvarnbybäcken.



Figur 35 Ytvattenförekomst och övrigt vatten. VISS.

De grundvattenförekomster som ses i Figur 36 och ligger inom utredningsområdet är Eriksdal, SE614242-138679 samt Vombsänkan. Vombsänkan (det stora lila fältet i figuren) är en dricksvattenförekomst. Det finns inget vattenskyddsområde inom utredningsområdet.



Figur 36 Grundvattenförekomster. VISS.

4.10.2. Enskilda vattentäkter

Det finns ett stort antal brunnar registrerade i SGU:s brunnsarkiv längs med sträckan, se Figur 37.



Figur 37 Brunnar. Bildkälla: SGU Brunnsarkivet.

Generellt kan det utläsas att jorddjupet varierar mellan 10 och 20 m nära Hammar för att sedan minska och variera mellan 5 och 10 m nära Skillinge. Grundvattenytans nivå varierar mellan 3 och 5 m under markytan. Denna nivå skall dock endast ses som en indikation, då nivåmätning endast utförts vid tillfället för brunnsborrningen. Grundvattenytans nivå varierar med nederbördsförhållanden och årstid. Läget för de registrerade brunnarna är dessutom i många fall något osäkert.

4.10.3. Avrinningsområden

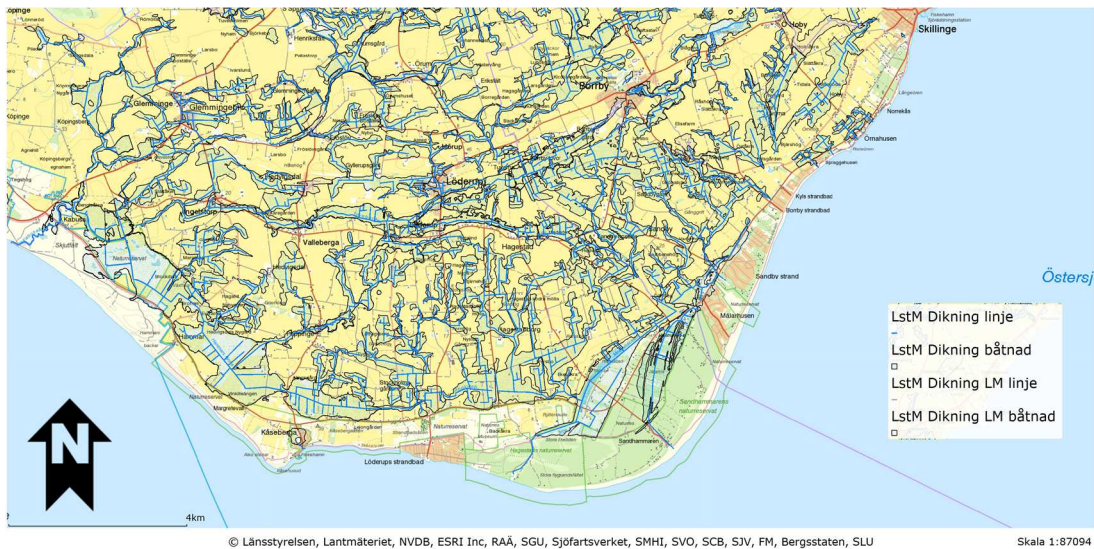
Huvudavrinningsområde (88/89) har följande delavrinningsområden:

- Mynnar i Kabusaån
- Rinner mot kustvatten Östra sydkustens kustvatten
- Rinner mot kustvatten Sandhammaren – Simrishamn
- Mynnar i havet

Gång- och cykelvägen bedöms passera vattendrag och diken på ca 10 ställen längs sträckan.

4.10.4. Markavvattning

Förbud mot markavvattning råder i större delen av södra och mellersta Sverige. Inom utredningsområdet finns ett stort antal dikningsföretag ses i Figur 38.



Figur 38 Dikningsföretag, Bildkälla Länsstyrelsens WebbGIS.

Närmast vägen finns följande dikningsföretag:

- Hammarsrännan och Kabusaån inom Löderups m fl byar
- Hagestad – Rödkillebäck
- Hagestadborg
- Hagestads mosse utdikning inom Hagestad och Sandby byar
- Hagestad Gärars dikningsföretag
- Sandby mosse och Sandby dikningsföretag
- Sandby utmarksdikning
- Borrby och Himladikens nygrävningsföretag I och II
- Hovby kustdikning 1 och 2
- Örnahusen
- Hovby stranddikning

4.11. Rekreation och friluftsliv

Friluftsliv och rekreation bidrar med såväl fysisk aktivitet som upplevelser och återhämtning och är viktiga för hälsa och välbefinnande. Trots att det finns gott om natur för friluftsliv och rekreation kan tillgängligheten till den vara begränsad. Vägar och bebyggelse kan vara fysiska barriärer och tillgängligheten kan begränsas av brist på stigar, toaletter eller andra faciliteter.

Längs väg 1022 och 1500 finns det gott om målpunkter för rekreation och friluftsliv, se Figur 39 för befintliga vandringsleder. Dock kan väg 1022 och 1500 upplevas som ett hinder för att ta sig från den norra sidan av vägen till den södra. Den trafikerade vägen tilltalar inte heller privatpersoner som önskar ta sig till längs vägen med hjälp av cykel eller till fots. Barnperspektivet är särskilt viktigt då många familjer rör sig i området på sommaren.

Tillgänglighet handlar också om människors kunskap om att grönområden finns, samt deras föreställningar om hur tillgängliga de är. Därför är det viktigt att informera om rekreationsplatser för att locka fler människor att upptäcka dem.



Figur 39 Visar vandringsleder i utredningsområdet. Källa: Bild från Ledinventering, Länsstyrelsens WebbGIS.

4.12. Miljöbelastning

4.12.1. Förorenad mark

Vid jämförelse mellan flygbilder från idag och 1940-talet kan det konstateras att området inte har förändrats i betydande omfattning mot dagens utformning. Sträckan mellan Hammar och Skillinge består idag till större del av åkermark samt mindre bostadshus belägna intill vägen. Längs vissa delar av sträckan återfinns idag ett något mer utbrett skogsområde, skog som troligtvis planterats i ett senare skede. Denna översiktliga markmiljöinventering pekar mot att det inte bör förekomma några områden med förhöjd risk att påträffa förorening i mark eller grundvatten.

Längs sträckan finns potentiellt förorenade områden markerade enligt Länsstyrelsen WebbGIS, men de är inte riskklassade (markering E = Ej riskklassad). Se Figur 40.



Figur 40 Potentiellt förorenade områden. Platser närmast vägen markerade, Länsstyrelsen WebbGIS.

Närmast vägen finns följande potentiellt förorenade områden:

- Hammar: SPIMFAB
- Käseberga: Övrigt BKL3
- Löderup: drivmedelshantering
- Sandhammaren: avfallsdeponi och skjutbana
- Borrby: Skjutbana

I samband med eventuella markarbeten finns alltid en risk att påträffa bekämpningsmedel då förbifarten ska dras genom åkermark. Det finns även risk att påträffa petroleumkolväten i området kring drivmedelsanläggningen. Detta skall beaktas i kommande projektskeden.

Markmiljöundersökning redovisas i senare skede av vägplaneprocessen.

4.12.2. Dagvattenhantering

Goda möjligheter för infiltration av dagvatten bedöms finnas längs hela sträckan då marken till stor del består av sand. Potentiella recipienter för dagvattnet är två mindre vattendrag och ett flertal dikningsföretag som passerar längs med vägen.

5. Effekter och deras tänkbara betydelse

5.1. Trafik

Hur många besökare en cykelturistled får beror på flera faktorer, exempelvis landskapet, cykelvägens kvalitet, kommunikationer samt marknadsföring och service.

Tidigare bedömningar gällande att Sydostleden (invigdes 2016) 5-7 år efter färdigställande borde ha förutsättningar att få 8 000 besökare som cyklar hela vägen och 30 000 som cyklar någon eller några delsträckor. Motsvarande bedömning för Kattgattleden (invigdes 2015) är 12 000 besökare som cyklar hela vägen och 56 000 besökare som cyklar någon eller några delsträckor.

Med antagandet att Sydkustleden placerar sig mellan de båda exemplen, det vill säga har färre cyklister än Kattegattleden men fler än Sydostleden, innebär detta 10 000 cyklister årligen som cyklar hela sträckan, och 43 000 cyklister som årligen trafikerar delar av sträckan.

Turistsäsongen bedöms vara 100 dagar/år vilket ger cirka 100 cyklister per dygn som cyklar hela sträckan. Till detta ska läggas cirka 430 kortare resor i nätet per dygn. Även ett mindre antal arbetsresor tillkommer, men antalet bedöms vara lågt beaktat att turistsäsongen inträffar samtidigt med semestertid. Prognosen är mycket osäker.

Nya möjligheter att cykla längs hela eller delar av sträckan kan bidra till att minska biltrafiken på sträckan. I synnerhet korta bilresor med start och målpunkt längs med cykelstråket har mycket stor potential att ersättas med cykel.

5.1.1. Trafiksäkerhet

Trafiksäkerheten förbättras väsentligt för oskyddade trafikanter då de separeras från de högttrafikerade vägarna. Det finns dock en risk att antalet olyckor med oskyddade trafikanter kommer att öka vid en potentiell ökning av cyklister och fotgängare som vistas längs sträckan, och korsar väg 1022 och 1500 vid målpunkter. Korsningsövergångar till målpunkter kommer tydliggöras och trafiksäkras vilket förbättrar säkerheten väsentligt jämför med idag då det saknas säkra passager mellan norra och södra sidan.

5.2. Landskapsanalys

Gång- och cykelvägen kommer att placeras i ett landskap med höga kulturhistoriska värden och naturvärden och med en bitvis tidlös och ålderdomlig karaktär. Inget eller minimerat intrång i områden med natur- eller kulturvärden eftersträvas. Det därför viktigt med anpassning till de olika landskapskaraktärerna samt att lokaliseringen av gång- och cykelvägen görs med stor hänsyn till landskapets topografi, alléer, uppvuxen vegetation, kultur- och naturvärden mm. I jordbrukslandskapet är det främst viktigt att ta hänsyn till enskilda objekt som exempelvis alléer mm. Där gång- och cykelvägen ska passera de skogsbeklädda sanddynerna innebär det en direkt påverkan i att träd kommer att behöva avverkas.

5.2.1. Fokusområden landskap

De utpekade fokusområdena som redovisas nedan utgör en preliminär bedömning över områden där särskild hänsyn bör tas i utformningen och placeringen av gång- och cykelvägen. Bedömningen är baserad på givna förutsättningar som kultur- och naturvärden samt landskapsbild. Längs med sträckan kan det finnas ytterligare enstaka känsliga objekt.

1. Hammar: Samlad bybebyggelse som ligger invid vägen. Småskalig bebyggelsestruktur med hus omgivna av trädgårdar med bland annat häckar, murar och enstaka träd.

2. Kåseberga: Backigt haglandskap och böljande jordbrukslåt med skogsdungar, åkrar, hagar, åkerholme, spridda gårdar, dungar och äldre uppvuxna alléer. Vackra utblickar över Kåsebergas samlade bybebyggelse och odlingslandskapet finns där vägen ligger något högre. Backarna intill Kåseberga utgör ett tydligt landmärke. Landskapet längs sträckan är kulturhistoriskt värdefullt och har en tidlös, småskalig och ålderdomlig karaktär. De äldre alléerna som går intill vägen är karakteristiska landskapselement längs sträckan.

3. Löderups strandbad: Landskapet präglas av ett backigt haglandskap med inslag av skogsdungar på den södra sidan. Betesmarken har en åldersomlig karaktär och naturvärden. På den norra sidan breder österlensslätten ut sig med inslag av enstaka hus och gårdar omgivna av trädgårdar med uppvuxna häckar och träd. I det flacka åkerlandskapet är äldre alléer, vegetation och enstaka gårdar är karakteristiska inslag i landskapsbilden. Vid Löderup finns en fornlämning i form av en hög, en bensinmack samt ett antal sommarstugor och villor.

4. Backåkra: Samlad bybebyggelse som ligger invid vägen. Småskalig bebyggelsestruktur med hus omgivna av trädgårdar med bland annat häckar, murar och enstaka träd.

5. Hagestads mosse: Vid våtmarken Hagestads mosse passerar Mossabäcken vägkorridoren. Den utdikade Hagestads mosse är bevuxen med lövbuskar och lövträd. Detta är ett av få inslag av våtmark i området.

6. Sandhammaren: Sträckan präglas av de skogbeklädda sanddynerna med tall, blandad lövskog samt gläntor med ekkrattskog. Området har stora naturvärden och utgör ett större strövområde i södra Skåne. Den norra sidan är mer exploaterad och här finns spridd sommarhusbebyggelse. Husen omges ofta av trädgård med naturmarkskaraktär.

7. Mälarhusens strandbad, Kyls och Borrby strandbad: Sträcka med småskaligt jordbrukslandskap med åkrar, äldre alléer, skogsdungar, hagar och enstaka gårdar på norra och västra sidan av vägen och skogbeklädda sanddyner och öppna hag- och hedmarker på södra sidan. Varierad bebyggelse längs med sträckan. Vid Spraggehus finns en utställning med rekonstruerade gravar, Lunnabjär. Vid Kylsgården ligger ett mindre naturområde med en markerad bäckravin, en damm och våtmark som anlades 2004 samt en dunge med ädellövskog. Området har stor betydelse för den biologiska mångfalden i ett landskap med få inslag av vatten. Dammen och bäcken har liten synlighet och området svårtillgängligt för rekreation.

8. Örnahusen och Norrekås sandhed: Landskapet präglas av småskalig österlensslätt på västra sidan med mindre skogsdungar, pilallé och hagar. På östra sidan finns öppna strandhedar och bebyggelsen runt fiskeläget Örnahusen. Området visar på utvecklingen av det kustanknutna kulturlandskapet och viktiga element i landskapet är de öppna odlings- och betesmarkerna, byggnadsbeståndet och bebyggelsestrukturen. Stora delar av sträckan är bebyggd med hus med trädgårdar längs vägen. Havsglimtar erbjuds mellan bebyggelse och vegetation. Innan Skillinge passerar ett mindre naturområde med tallar och björk samt Norrekås sandhed med utblickar över havet.



Figur 41 Fokusområden Landskap

5.3. Miljöeffekter och miljökonsekvenser

5.3.1. Hushållning av mark och vatten

Den planerade gång- och cykelvägen kommer att ta mark i anspråk, bl.a. jordbruksmark, skyddade områden, områden av högt naturvärde samt intrång i trädgårdar. Att anlägga gång- och cykelvägen längs med befintlig väg, med en skiljeremsa, är en resurseffektiv lösning. Dock föreslås alternativa lösningar på vissa platser, dessa omnämns som trånga partier och utreds vidare i PM Trånga partier.

Enskilda vattenbrunnar finns längs sträckan. Frågan kring enskilda vattentäckers påverkan av projektets utformning kommer att följa fortsatt planeringsarbete.

5.3.2. Natur- och kulturmiljö

Inom projektet finns många skyddade områden såsom Natura 2000, naturreservat, riksintressen, särskilt värdefull kulturmiljö, fornlämningar mm. Gång- och cykelvägen ska förläggas längs med och på den norra sidan om vägen så långt det är möjligt i syfte att undvika intrång i naturreservat och Natura 2000 områden.

Sträckan i stort är inte så känslig eller komplicerad avseende kulturmiljö. Men ett par känsliga områden som kan nämnas är:

- Inom riksintresseområdet Kåseberga är sträckan från Magretevall till Lejongården på båda sidor om vägen känslig. Topografien är svår i och med att vägen går i åsen. Magretevall är en fin gårdsbebyggelse. Vid Lejongården norr om vägen är en äldre torpbebyggelse och har äldre vägsträckning.
- I det särskilt värdefulla kulturmiljöområdet upp mot Skillinge, vid såväl Norrekås som Örnahusen finns en hel del välbevarad, äldre agrar bebyggelse i direkt anslutning till väg 1500. Vid Örnahusen är bebyggelsen delvis tätt grupperad på båda sidor om vägen.
- Hammars by och Backåkra by är fina och husen ligger nära vägen.

Flera trånga partier finns längs sträckan samt ställen där olika skydd och intressen ska viktas mot varandra. Eventuella intrång på den södra sidan om vägen kommer att utredas under arbetet med vägplanen och i samrådsprocessen.

Projekteringsarbetet är integrerat med natur- och kulturmiljöutredningar samt landskapsanalys, vilket är en förutsättning för att åstadkomma en bra miljö- och landskapsanpassning av gång- och cykelvägen.

I det fortsatta arbetet med vägplaneprocessen kommer arkeologiska undersökningar att genomföras samt en kulturarvsanalys. Inventering av fåglar utförs våren 2018.

Alléer kommer att påverkas genom att enstaka träd behöver avverkas. Biotopskyddsdispens måste ansökas för flera platser med allér och småvatten. Strandskyddsdispens måste ansökas för flera ställen längs sträckan. Artskyddsdispens bedöms också behöva sökas samt dispenser för naturreservat och Natura 2000.

5.3.3. Fokusområden natur- och kulturmiljö

Med utgångspunkt att gång- och cykelvägen ska gå längs norra sidan av vägen finns följande fokuspunkter avseende natur och kulturmiljö:

- Startpunkt. Naturreservat på norra sidan, sidbytet från södra sidan till norr om vägen görs utanför reservatet.
- Skjutområde. Befintlig väg och därmed gång- och cykelvägen passerar genom riksintresse Kabusa skjutfält.
- Hammar. Trångt parti där hus ligger mycket nära vägen. Naturreservat söder om vägen och jordbruksmark norr om vägen.
- Kåseberga. Naturreservat både söder och norr om vägen. Natura 2000 fågel norr och söder om vägen. Topografiska utmaningar. Lökroda rapporterad i området. Gång- och cykelväg på södra sidan utreds.
- Vid växthuset mellan Lejongården och Lushögen. Norra sidan NVI objekt 30 och 31 har fridlyst Grenigt kungsljus.
- Lushögen fornlämning norra sidan vid Löderup. Trång eventuell passage för gång- och cykelvägen. Södra sidan utreds men har naturreservat, Natura 2000 fågel och habitat.
- Vid Backåkra. Norra sidan NVI objekt 54 har fridlyst Grenigt kungsljus.
- Vid Rytterskulle finns hus nära vägen som blir trång passage för gång- och cykelvägen. Södra sidan utreds men har naturreservat, Natura 2000 fågel och habitat.
- Hagestads mosse. Naturvärdesklass 2 och lökroda rapporterad.

- Naturreservat Hagestad-Järarna både norr och söder om vägen. Natura 2000 fågel på södra sidan. NVI objekt 74 och 75 norra sidan har fridlyst Skogsknipprot.
- Vid Järarhusen NVI objekt 98 och 99 norra sidan samt 100 södra sidan har naturvärdesklass 2.
- Mälarhusens stugby ligger nära vägen och blir trång passage för gång- och cykelvägen. Södra sidan utreds men har nära till NVI objekt 105 med naturvärdesklass 1 och fridlyst Skogsknipprot.
- Vid Sandby finns NVI objekt 126 med naturvärdesklass 1 och fridlyst Hedblomster. På södra sidan inget specifikt skyddsvärt.
- Vid Sandby finns en biotoskyddad allé nära och längs med vägen.
- Lunnabjär fornlämning vid Borrby, gång- och cykelvägen på norra sidan utreds om möjligt att passera. Söder om vägen utreds, inget specifikt skyddsvärt.
- NVI objekt 144 med naturvärdesklass 2.
- NVI objekt 167 med naturvärdesklass 2.
- NVI objekt 172 med naturvärdesklass 2.

5.3.4. Naturresurser, förorenad mark och vatten

Jordmassor bör återanvändas inom området i möjligaste mån. Om överskottsmassor uppstår ska de transporteras bort till godkänd mottagningsplats. Jordmassor med halter över riktvärden för känslig markmiljö klassificeras som förorenad jord. Föroreningshalter i jord, tillsynsmyndigheter och mottagningsanläggningars tillstånd reglerar vilken mottagning som godkänns.

5.3.5. Rekreation och friluftsliv

Rekreation och friluftsliv bedöms påverkas positivt. Projektet bidrar till förbättrad säkerhet för gång- och cykeltrafiken och att målpunkter lättare kan nås.

Åtgärden avgränsas geografiskt från Hammar, via Mälarhusen, till Skillinge, som en del av stråket Ystad-Simrishamn. Sträckan längs Sydkustleden tillsammans med Sydostleden och Kattegattleden, innebär 90 mils cykling mellan orterna Växjö-Simrishamn-Ystad-Trelleborg-Helsingborg-Göteborg.

5.3.6. Påverkan på allmänna intressen

Förslaget kommer innebära att ny mark tas i anspråk vid anläggandet av en ny gång och cykelväg, men intrånget ska minimeras i största möjliga mån.

5.4. Byggskedet

De störningar som uppstår under byggtiden är främst buller, vibrationer, damning och luftsläpp från arbetsmaskiner. Störningarna kommer främst drabba närboende samt vägtrafiken. Trafiken på väg 1022 och väg 1500 kommer vara öppen för trafik under

byggnationen men regleras till ett körfält. Åtgärden utförs med så liten påverkan på det lokala trafikflödet som möjligt.

6. Fortsatt arbete

6.1. Planläggning

Samrådsunderlaget skickas till Länsstyrelsen för begäran om beslut om projekt kan antas medföra betydande miljöpåverkan eller ej. Beslutet avgör vilken typ av planläggning som ska tillämpas. Om Länsstyrelsen beslutar att projektet kan antas medföra betydande miljöpåverkan behöver en miljökonsekvensbeskrivning (MKB) upprättas. I nästa skede görs också en mer detaljerad utformning av förslaget.

Vid framtagandet av handlingarna kommer Trafikverket att ta hänsyn till inkomna synpunkter vid samråd. De samråd som hållits i samband med detta samrådsunderlag kommer att dokumenteras i en samrådsredogörelse.

Fortsatt arbete med trånga partier, nämns i kapitel 4.2, utgår från följande möjliga lösningsförslag:

- Att inte ta hänsyn till svårigheten. Göra nödvändiga intrång och uppnå samma standard på gång- och cykelväg längs hela sträckningen.
- Att smalna av gång- och cykelväg lokalt för att kunna passera svåra partier med inget eller mindre omgivningspåverkan
- Att bredda/justera befintlig vägbana så att gång- och cykelväg kan anläggas med oförändrad eller reducerad bredd.
- Att lokalt byta sida.

6.2. Viktiga frågeställningar

I det fortsatta arbetet med vägplanen kommer nedanstående frågeställningar att detaljstuderas:

- Klargöra detaljutformningen för gång- och cykelvägen.
- Trånga partier och konsekvenser av olika lösningar utreds vidare.
- Hur hanteras partier med likvärdiga intressen på båda sidor om vägen?
- Säkra passager till målpunkter längs väg 1022 och 1500 måste utredas.
- Skyltning för sträckan och målpunkter
- Passage över Hagestads mosse
- Kompensationsåtgärder

6.3. Sakprövningar

Följande dispensansökningar bedöms krävas i det fortsatta arbetet:

- Biotopskyddsdispens
- Strandskyddsdispens

- Naturresevat
- Natura 2000
- Vattenverksamhet
- Artskyddsdispens

7. Källor

Arkeologisk utredning steg 1 2017, GC-väg längs väg 1022 och 1500 mellan Hammar och Skillinge, Österlenarkeologi, Rapport 2017:12, Lars Jönsson

Cykelleder för rekreation och turism (2014) Cykelleder för rekreation och turism - Klassificering, kvalitetskriterier och utmärkning, Trafikverket 201

Förenklad åtgärdsvalsstudie (2016) Bättre cykelmöjligheter mellan Hammar och Skillinge, Skåne län, Ystads och Simrishamns kommun, Trafikverket 2016

Förstudie (2010) Cykelled Ystad – Simrishamn, delen Hammar – Skillinge, Ystads kommun och Simrishamns kommun, Skåne län, Trafikverket 2010

Länsstyrelsens WebbGIS, 2017-oktober

Länsstyrelsen Skåne, Beslut 2011-10-13, Bildande naturreservat Hagestad-Järarna i Ystad kommun.

Länsstyrelsen Skåne, Naturreservat Hammars backar – Kåsebergaåsen, http://www.lansstyrelsen.se/skane/Sv/djur-och-natur/skyddad-natur/skydd-skansk-natur/naturreservat/ystad/hammars-backar-kasebergaasen/Pages/_index.aspx, 2017-oktober

Naturvårdsverkets Skyddad Natur, 2017-oktober

Länsstyrelsen Skåne, Särskilt värdefulla kulturmiljöer, http://www.lansstyrelsen.se/skane/Sv/samhallsplanering-och-kulturmiljo/landskapsvard/kulturmiljoprogram/sarskilt-vardefulla-kulturmiljoer-i-skane/ystad/Pages/Hagestads_mosse-Sandhammaren.aspx, 2017-oktober

Meddelande 2017-09-01, Angående resultat av arkeologisk utredning steg 1 inför anläggandet av gång och cykelväg mellan Skillinge-Hammar, Simrishamns och Ystads kommuner Skåne län, Länsstyrelsen Skåne Kulturmiljöenheten

Naturvårdsprogrammet för Ystads kommun antaget av kommunfullmäktige 2012.

Naturvårdsprogram för Simrishamns kommun antaget av kommunfullmäktige 2010.

PM (2016) PM Hammar-Skillinge, Trafikverket

Redovisning av riksintressen och områden av betydelse för totalförsvarets militära del enligt 3 kap §9 Miljöbalken i Skåne län, Forsvarsmakten, Mars 2015.

Region Skåne (2015-10-16) Förstudie Förutsättningar för Sydkustleden

Riksantikvarieämbetet, Fornsök, 2017-okt

SGU Brunnsarkivet, 2017-okt

SGU Jordartskarta och berggrundskarta, 2017-okt

Trafikverket 2017-11-22, Naturvärdesinventering Hammar-Skillinge, Ekologigruppen.

Trafikverket 2017-oktober, Inledande kulturarvsanalys Hammar Skillinge Arbetsmaterial,
Kula AB

VISS

Österlensyd: <https://www.osterlensyd.se/huvudsida/bussar/> (2017-10-21)



Trafikverket, Region Syd,
Postadress: Box 366, 201 23 Malmö. Besöksadress: Gibraltargatan 7, Malmö.
Telefon: 0771-921 921, Texttelefon: 010-123 50 00

www.trafikverket.se