

BILGA 1 KARTOR OCH TABELL KULTURMILJÖ

(UTDRAG UR RAPPORT ARKEOLOGISK INVENTERING 2020, FREDRIK ENGMAN)



Figur: Utdrag ur fastighetskartan med inventeringsområdet markerat.

Tabell över påträffade forn- och kulturlämningar

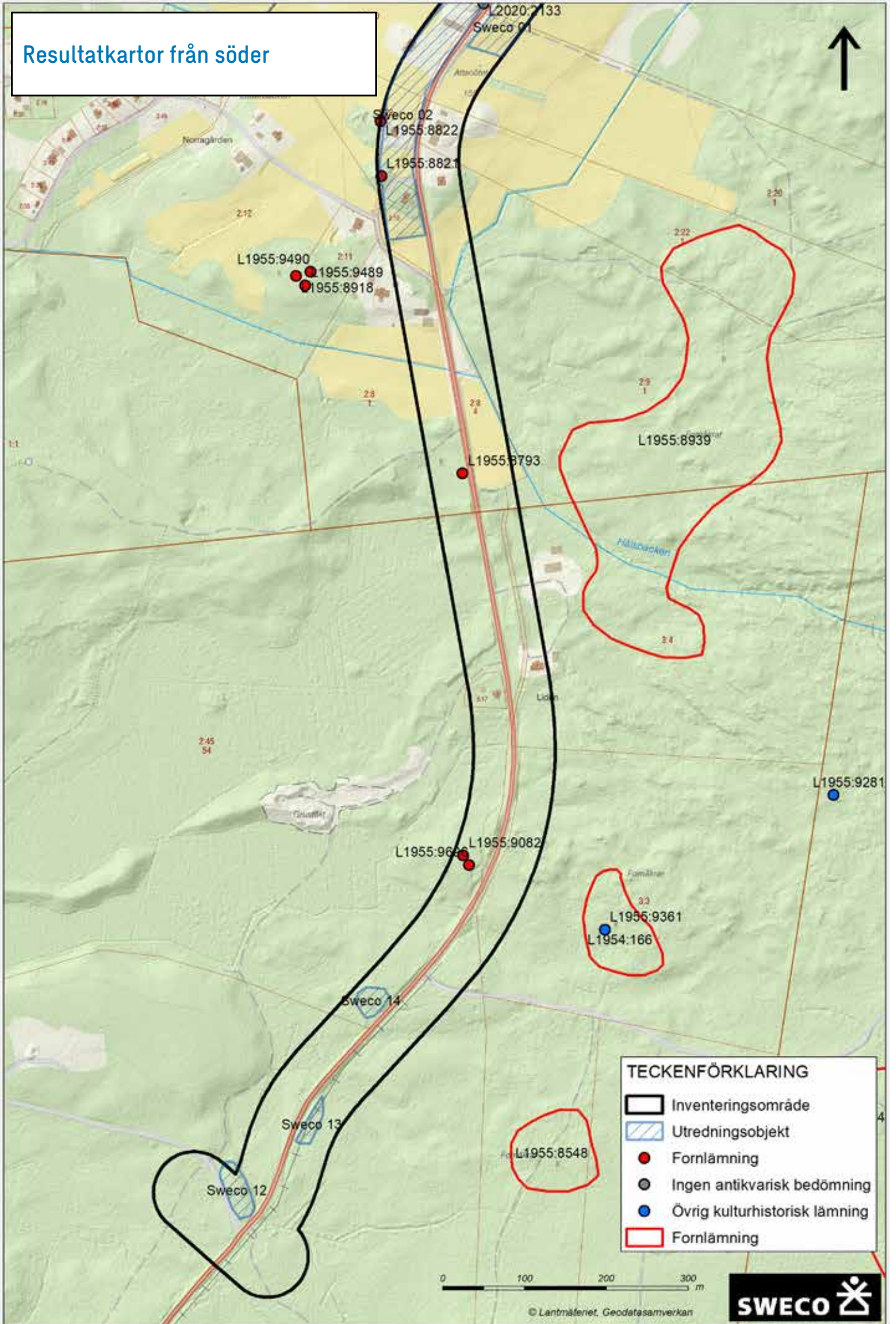
Sweco id	Fornreg id	FMIS id	Lämnings- typ	Beskrivning	Antikvarisk bedömning	Socken	Kommentar/åtgärd
	L1955:9696	Angelstad 286:1	Hällristning	Skålgropsföremål 1,5x0,5 m st (NÖ-SV). På ett block 4,5x3,5 m (ÖNÖ-VSV) och 2 m h, bestående av 17 skålgropar. Dessa är 3-7 cm i diam och 0,5-1,5 cm dj. De är inackade på toppen och den övre S-sidan av blocket 21 m NÖ om denna är nr2, se nedan	Fornlämning	Angelstad	Berörs troligen inte. Grustäkt mellan väg och lämning
	L1955:9082	Angelstad 286:2	Hällristning	Skålgropsföremål, på NV toppen av block, 2,5x0,5-1,5 m (NV-SÖ) och 0,7 m h, bestående av 1 skålgrop. Den är 4 cm i diam och 1 cm dj. En rot ligger över större delen av blocket.	Fornlämning	Angelstad	Berörs troligen inte. Grustäkt mellan väg och lämning
	L1955:8793	Angelstad 280:1	Vägmärke	Väghållningssten, 0,5 m h, 0,5 m br(NNV-SSÖ) och 0,1-0,2 m tj. Skrift åt ÖNÖ: Nq 1106/Hörset/57,25 mt	Fornlämning	Angelstad	Ansökan om tillstånd till flyttning
	L1955:8821	Angelstad 136:1	Stensättning	Treudd, 25 m i sida, spetsarna i N 5°. Ö 35° och V15°, fjäld 1,25 m h. Fyllningen övertorvad med i ytan talrika stenar 0,2-0,4 m st. I N delen av mitten en grop, 4 m i diam och 0,75 m dj. Partiet mellan ÖSÖ och V spetsen skadat genom en inschaktad ränna, 6x3 m (NNÖ-SSV) och intill 0,6 m dj. Spetsarna skadade i ändarna. Beväxt med ett 10-tal lövträd och flera buskar.	Fornlämning	Angelstad	Berörs troligen inte/Arkeologisk förundersökning
	L1955:8822	Angelstad 137:1	Stensättning	Stensättning, 12 m i diam och 0,4 m h. Fyllning av 0,2-0,3 m st stenar, delvis övertorvade. Ösaker begränsning. Gropig yta. Skadad i kanten. Odlingsten är påförd i VNV kanten. Grav?	Fornlämning	Angelstad	Berörs troligen inte/Arkeologisk förundersökning
	L1955:9536	Angelstad 282:2	Bytomt/ gårdstomt	Gårdstomt, ca 170x50-100 m (Ö-V) för Svens-Anders-, Backe- och Östregård. Utsträckning enligt lantmäterikarta. Bebyggd.LMV Växjö akt 46, 1815. PG Vejle, Kronobergs läns hembygdsgräddar.	Möjlig forn- lämning	Angelstad	Samråd med länsstyrelsen. Området till stor del stört.
	L1955:9282	Angelstad 135:1	Röse	Röse?, 10-11 m diam och 0,75 m h. Fyllning, övertorvad, av i ytan talrika stenar, 0,2-0,3 m st. Ytskadad i mitten inom ett 3 m stort område.Odlingsten påförd, beväxt med en tall och en enbuske. Grav?	Fornlämning	Angelstad	Berörs troligen inte/Arkeologisk förundersökning
	L1955:8683	Angelstad 135:2	Röse	Röse? 8x7 m (NNÖ-SSV), 0,6 m h. Fyllning, delvis övertorvad, med i ytan enstaka stenar, 0,3-0,6 m st. I NÖ delen en lös håll, 0,9x0,55 m och 0,15 m tj. NÖ delen till större delen borttagen. Odlingsten påförd, Beväxt med en vildapel. Grav?	Fornlämning	Angelstad	Berörs troligen inte/Arkeologisk förundersökning
	L1954:579	Berga 251:1	Stensättning	Treudd, 10 m i sida (V, ÖNÖ, och SSÖ) 0,5 m h. Ställvis synlig kantkedja av 0,3-0,5 m st stenar. Udden i V 1x0,5 m st (N-S). I mitten en grop, 1 m diam och 0,1 m dj.	Fornlämning	Berga	Berörs troligen inte
	L1954:7809	Tannåker 78:1 (Se även Sweco 28)	Fossil åker	Röjningsröseområde ca 390x20-50 m (N-S) bestående av ca 75 röjningsrosen vilka är 2-5 m i diam och 0,2-0,5 m h av 0,2-0,5 m st stenar. Röjningsröseområdet fortsätter Ö om vägen registrerat under eget lämningsnummer.	Fornlämning	Tannåker	Kan eventuellt undvikas med frång sektor/Arkeologisk förundersökning
	L1954:7214	Tannåker 76:1	Fyndplats	Äldre beskrivning: Fossil åkermark, ca 400x50-70 m (NNÖ-SSV), bestående av ca 100 röjningsrosen. Röjningsrosena är 3-5 m diam och 0,2-0,5 m h. Delas av väg.	Övrig kul- turhistorisk lämning	Tannåker	Indikerar att boplatser kan finnas i

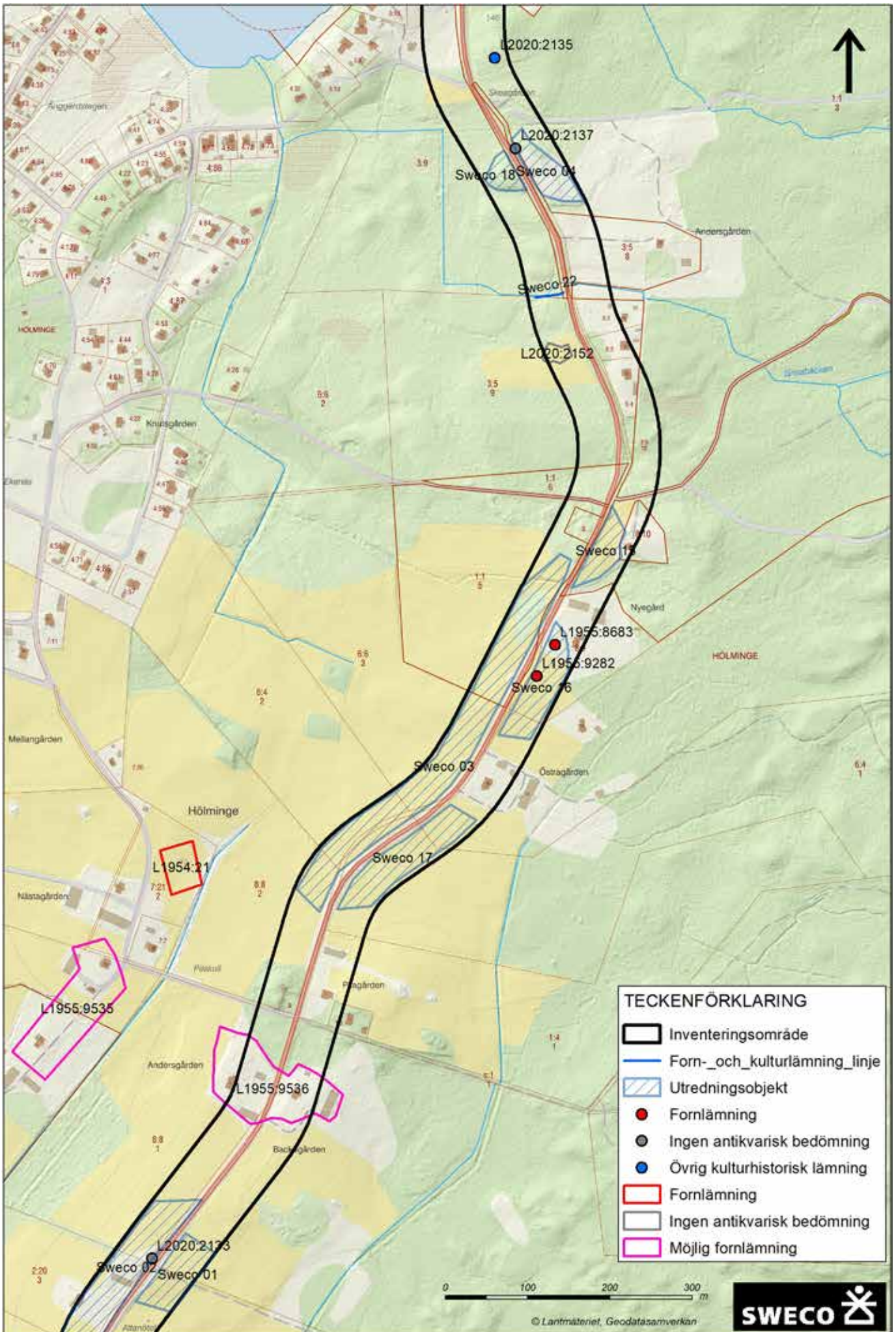
Sweco id	Formreg id	FMIS id	Lämnings- typ	Beskrivning	Antikvarisk bedömning	Socken	Kommentar/åtgärd
	L1954:7150	Tannåker 7:1	Vägmärke	Vägmärke, milstolpe bestående av ett triangulärt stenpostament, ca 0,4 m h, med ca 1,0 m långa sidor. Milstolpen har en gång stått S landsvägen men blivit flyttad av markägaren. Ovanpå socklen ligger lösa stenar samt en större flat sten. Äldre beskrivning: Milstolpe, kvartsmilstolpe, gjutjärn 0,6 m h, 0,4 m br vid basen och ca 3 cm tj. Milstolpen är rest i ett närmast triangulärt stenpostament, ca 0,6 m h, med ca 1,0 m långa sidor. Milstolpen har en gång stått S landsvägen men blivit flyttad av markägaren. Ovanpå socklen ligger lösa stenar	Övrig kulturhistorisk lämning Fornlämning	Tannåker	Milstenen ej ursprunglig plats. Antikvarisk bedömning ändrad till Övrig kulturhistorisk lämning.
	L1954:7076	Tannåker 6:1	Fornlämningsliknande lämning	F d gravfält, närmast triangelformat, med sidorna 60 m (N-S), 60 m (V 35° S - Ö 35° N), 100 m (N 25° Ö - S 25° V). Inom området finns ett stort antal gropar, 1,5-4 och 0,5-1 m dj, kring vilka oregelbundna förhöjningar äro belägna. Dessa äro 0,2-0,7 m h, 0,5-1 m dj. I groparna ligger från åkern nedkastade stenar och ris. Områdets S och Ö delar starkt skadade genom grusåkt. Området är beväxt med träd och buskar av ek, björk och rönn mm. En kyrkoherde i Tannåker vid namn Palmgren som levde senare delen av 1800-talet, har "undersökt" detta gravfält, varom groparna i detsamma vittna.	Övrig kulturhistorisk lämning	Tannåker	Ingen åtgärd
	L1954:6888	Tannåker 11:1	Hög	Hög, rund, 11 m i diam, 0,75 m h. Övertorvad samt utjämnad genom överplöjning i gammal tid. I ytan ligger lösa stenar, troligen ditkastade från åkern. På högens SV del växer en tall och på flera ställen på högen växa plantor av tall. Troligen ha flera högar funnits, som blivit bortförda, då den strax Ö om högarna gående vägen byggdes. Revideringsinventering 2000. 1846 fanns 12 högar på denna plats. J Allvin, Beskrivning öfver W ästbo härad, Jönköpings län, 1846:157.	Fornlämning	Tannåker	Arkeologisk förundersökning
	L1954:6887	Tannåker 11:2	Hög	Hög 8 m i diam, 0,5 m h. Övertorvad samt utjämnad genom överplöjning i gammal tid. På ett ställe V dess centrum är jordlagret borthöjt, och där synes en del av en flat sten. Troligen ha flera högar byggdes. Revideringsinventering 2000. 1846 fanns 12 högar på denna plats. J Allvin, Beskrivning öfver W ästbo härad, Jönköpings län, 1846:157.	Fornlämning	Tannåker	Arkeologisk förundersökning
	L1954:7702	Tannåker 8:1	Gravfält	Gravfält (vinkelformat med vinkelbenen i N-S 90 m l och Ö-V 100 m, 35 m br) bestående av 45 fornlämningar. Dessa utgöras av 44 högar samt 1 treudd. Högarna äro 5-12 m diam, 0,5-1,5 m h. Några högar ha fotränna. Ca 0,75 m br och 0,2 m dj. Flera av högarna har grop i mitten, 1-3 m diam, 0,5-1 m dj. Treudden, som ligger V om sommarvillan i gravfältets mittparti, har insvängda sidor ca 12 m l. Treudden är fylld, ca 0,75 m h. Heit övertorvad. Kartlagt 1943 av Egil Lönnberg. J Allvin, Beskrivning öfver W ästbo härad, Jönköpings län, 1846:156. G Djurklou, Antikvarisk resa i Västbo och Mo härad, sommaren 1870, ATA Dnr 2956/42.	Fornlämning	Tannåker	Arkeologisk förundersökning

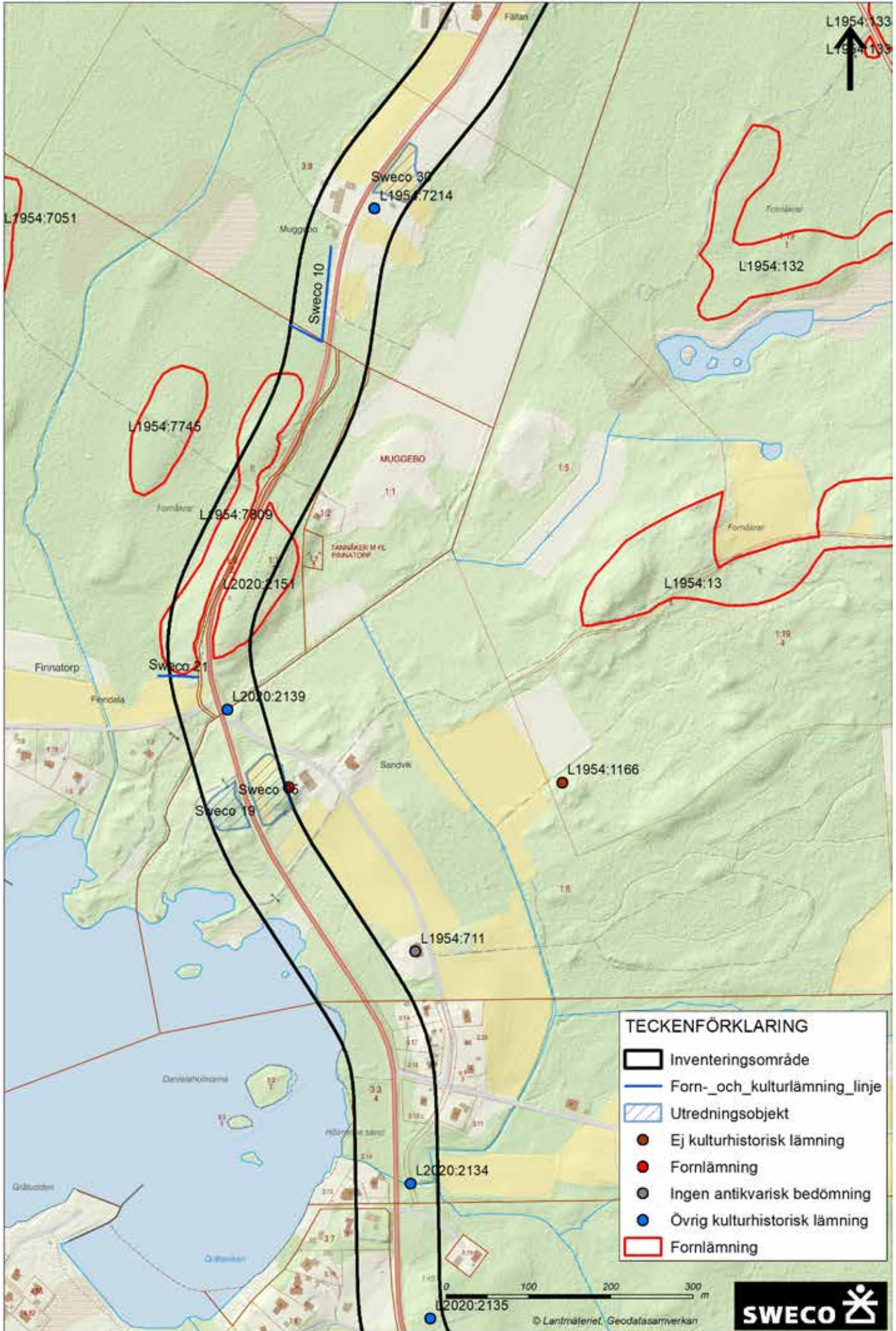
Sweco id	Fornreg id	FMS id	Lämnings- typ	Beskrivning	Antikvarisk bedömning	Socken	Kommentar/rätgd
	L1954:7765	Tannåker 57:1	Bytom/ gårdstomt	Gårdstomt, ca 40x40 m (N-S), för Lilla Fäle. Utsträckning enligt lantmäterikarta. Bebyggd. LMV Växjö, Tannåker sn Akt 6, 1816	Möjlig forn- lämning	Tannåker	Berörs troligen inte/Arkeo- logisk förundersökning
Sweco 01			Utrednings- objekt	Topografiskt bra läge för boplatz/fornlämning under mark.	Ej fastställt	Angelstad	Arkeologisk utredning steg 2
Sweco 02			Utrednings- objekt	Topografiskt bra läge för boplatz/fornlämning under mark.	Ej fastställt	Angelstad	Arkeologisk utredning steg 2
Sweco 03			Utrednings- objekt	Topografiskt bra läge för boplatz/fornlämning under mark.	Ej fastställt	Angelstad	Arkeologisk utredning steg 2
Sweco 04			Utrednings- objekt	Topografiskt bra läge för boplatz/fornlämning under mark.	Ej fastställt	Angelstad	Arkeologisk utredning steg 2
Sweco 05			Utrednings- objekt	Topografiskt bra läge för boplatz/fornlämning under mark.	Ej fastställt	Berga	Arkeologisk utredning steg 2
Sweco 06			Utrednings- objekt	Topografiskt bra läge för boplatz/fornlämning under mark.	Ej fastställt	Tannåker	Arkeologisk utredning steg 2
Sweco 07			Utrednings- objekt	Topografiskt bra läge för boplatz/fornlämning under mark.	Ej fastställt	Tannåker	Arkeologisk utredning steg 2
Sweco 08			Utrednings- objekt	Topografiskt bra läge för boplatz/fornlämning under mark.	Ej fastställt	Tannåker	Arkeologisk utredning steg 2
Sweco 09			Hägnad, stenmur	Stenmur, på ömse sidor om väg, 40 m l, 1,2 m br, 0,7 m h av 0,5- 0,7 m st stenar	Övrig kul- turhistorisk lämning	Tannåker	Hänsyn
Sweco 10			Hägnad, stenmur	Stenmur, 160 m l (Ö-V samt vinklar åt N) 1 m br och 0,6 m h	Övrig kul- turhistorisk lämning	Tannåker	Hänsyn
Sweco 11			Utrednings- objekt	Topografiskt bra läge för boplatz/fornlämning under mark.	Ej fastställt	Tannåker	Arkeologisk utredning steg 2
Sweco 12			Utrednings- objekt	Topografiskt bra läge för boplatz/fornlämning under mark.	Ej fastställt	Angelstad	Arkeologisk utredning steg 2
Sweco 13			Utrednings- objekt	Topografiskt bra läge för boplatz/fornlämning under mark.	Ej fastställt	Angelstad	Arkeologisk utredning steg 2
Sweco 14			Utrednings- objekt	Topografiskt bra läge för boplatz/fornlämning under mark.	Ej fastställt	Angelstad	Arkeologisk utredning steg 2
Sweco 15			Utrednings- objekt	Topografiskt bra läge för boplatz/fornlämning under mark.	Ej fastställt	Angelstad	Arkeologisk utredning steg 2
Sweco 16			Utrednings- objekt	Topografiskt bra läge för boplatz/fornlämning under mark.	Ej fastställt	Angelstad	Arkeologisk utredning steg 2
Sweco 17			Utrednings- objekt	Topografiskt bra läge för boplatz/fornlämning under mark.	Ej fastställt	Angelstad	Arkeologisk utredning steg 2

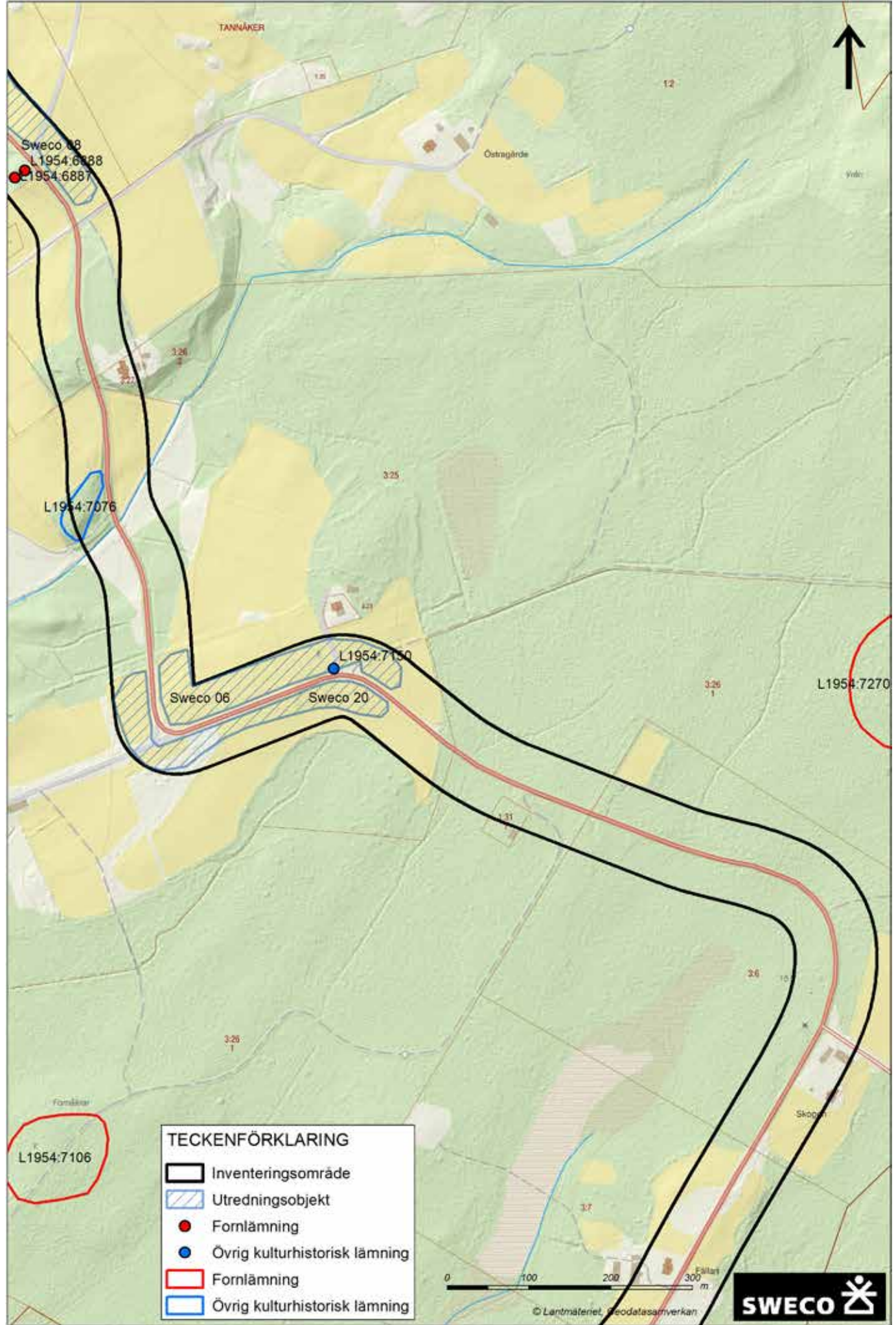
Sweco id	Formreg id	FMIS id	Lämnings- typ	Beskrivning	Antikvarisk bedömning	Socken	Kommentar/åtgärd
Sweco 18			Utrednings- objekt	Topografiskt bra läge för boplatst/fornlämning under mark.	Ej fastställt	Angelstad	Arkeologisk utredning steg 2
Sweco 19			Utrednings- objekt	Topografiskt bra läge för boplatst/fornlämning under mark.	Ej fastställt	Berga	Arkeologisk utredning steg 2
Sweco 20			Utrednings- objekt	Topografiskt bra läge för boplatst/fornlämning under mark.	Ej fastställt	Tannåker	Arkeologisk utredning steg 2
Sweco 21			Hägnad, stenmur	Stenmur, ca 50 m l (Ö-V), 1m br, 0,7-0,9 m h av 0,3-0,6 m st stenar. Muren fortsätter åt V.	Övrig kul- turhistorisk lämning	Tannåker	Hänsyn
Sweco 22			Hägnad, stenmur	Stenmur, ca 35 m l (Ö-V), 0,9 m br, 0,4-0,6 m h, av 0,3- 0,6 m st stenar.	Övrig kul- turhistorisk lämning	Angelstad	Hänsyn
Sweco 23	L2020:2133		Lägenhets- bebyggelse	Uppgift om bebyggelse enligt hembygdsföreningens skylt med texten Bjerseli. På platsen är en stentipp. Ej belagd i kartmaterial.	Ingen antikvarisk bedömning	Angelstad	Ingen åtgärd
Sweco 24	L2020:2134		Bro	Stenvalvsbro ca 4 m l, 5 m br, 1,3 m h. ett valv. På Ö sidan är 2 stenanar med järnrör/räcke mellan sig. Den äldre vägsträckningen finns som egen fastighet och kan delvis följas i terrängen.	Övrig kul- turhistorisk lämning	Angelstad	Hänsyn
Sweco 25	L2020:2135		Lägenhets- bebyggelse	Lägenhetsbebyggelse bestående av 1 husgrund. 9x5 m (Ö-V) 0,2 m h sylstensrad. Centrait är spisursröse 4 m i diam och 1,2 m h av tegel	Övrig kul- turhistorisk lämning	Angelstad	Hänsyn
Sweco 26	L2020:2137		Lägenhets- bebyggelse	Plats för torpet Hagahult, skyltad med texten: Hagahult/Märten Hult/f 1781 d 1855. Inga spår på platsen.	Ingen antikvarisk bedömning	Angelstad	Ingen åtgärd
Sweco 27	L2020:2139		Bro	Stenvalvsbro 10 m l, 2,2 m h från vattenytan. 6 räckesstolpar ledare av träregel med järnrör / räcke ovanför.	Övrig kul- turhistorisk lämning	Berga	Hänsyn
Sweco 28	L2020:2151 (tidigare reg som 1954:7809)	(tidigare reg som Tannåker 78:1)	Fossil åker	Röjningsröseområde ca 200x65 m (N-S) bestående av ca 75 röjningsrösen vilka är 2,5-5 m diam och 0,2-0,5 m h av 0,2-0,5 m st stenar. Röjningsröseområdet fortsätter på V sidan om vägen, se L:1954:7809.	Fornlämning	Tannåker	Kan eventuellt undvikas med träng sektion/Arkeologisk förundersökning
Sweco 29	L2020:2152		Lägenhets- bebyggelse	Plats för bebyggelse enligt storskifteskarta över Hölminge upprättad år 1815 På kartan är två byggnader och en kålgård mellan dessa. På platsen finns inga spår F6-9:1 / 07-ang-46,	Ingen antikvarisk bedömning	Tannåker	Ingen åtgärd
Sweco 30			Utrednings- objekt	Topografiskt bra läge för boplatst/fornlämning under mark. Sländ-trissa påträffad i närheten L:1954:7214	Ej fastställt	Tannåker	Arkeologisk utredning steg 2

Resultatkartor från söder









TECKENFÖRKLARING

	Inventeringsområde
	Utredningsobjekt
	Fornlämning
	Övrig kulturhistorisk lämning
	Fornlämning
	Övrig kulturhistorisk lämning

