

Väg 25, Växjö-Kalmar,
Österleden, trafikplats
Fagrabäck,
Växjö kommun

VÄGPLAN och
DETALJPLAN
SAMRÅDSHANDLING

Samrådsmöte
2016-05-24

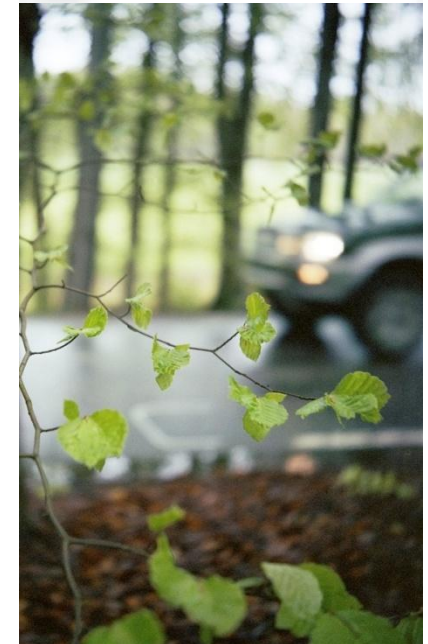


TRAFIKVERKET



DAGORDNING SAMRÅDSMÖTE

- Mötet öppnas, Trafikverket och Växjö kommun hälsar välkommen
- Presentation av deltagare (TRV, Växjö kmn, WSP)
- Bakgrund och övergripande mål för projektet
- Planläggningsprocessen för vägplanen
- Detaljplaneprocessen
- Beskrivning av vägförslaget
- Beskrivning av förslaget till ny detaljplan
- Presentation av MKB för vägplan och detaljplan
- Presentation av samrådsremiss för upphävande av del av Fylleryds naturreservat
- Allmänna frågor/synpunkter
- Mötet avslutas
- Tillfälle att ställa enskilda frågor



PRESENTATÖRER

Trafikverket

Projektledare

Magne Holm

Planerare

Bo Svensson

Växjö kommun

Trafikplaneringschef

Per-Olof Löfberg

Planarkitekt

Patrik Karlsson

Kommunekolog

Martin Unell

WSP (konsultfirma)

Uppdragsledare

Reino Erixon

MKB

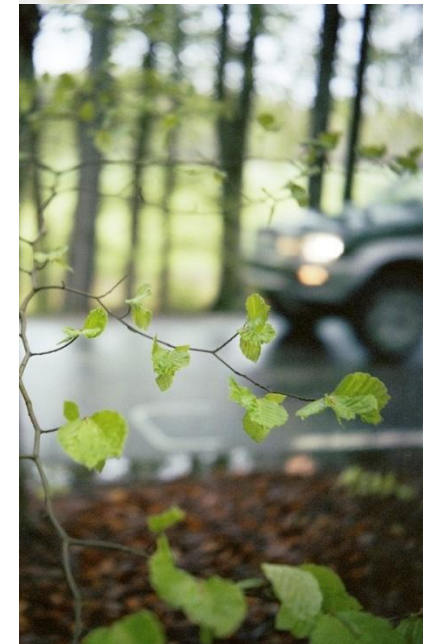
Jessica Andersson

Miljöjuridik

Anna-Karin Jonsson

Trafik/Buller

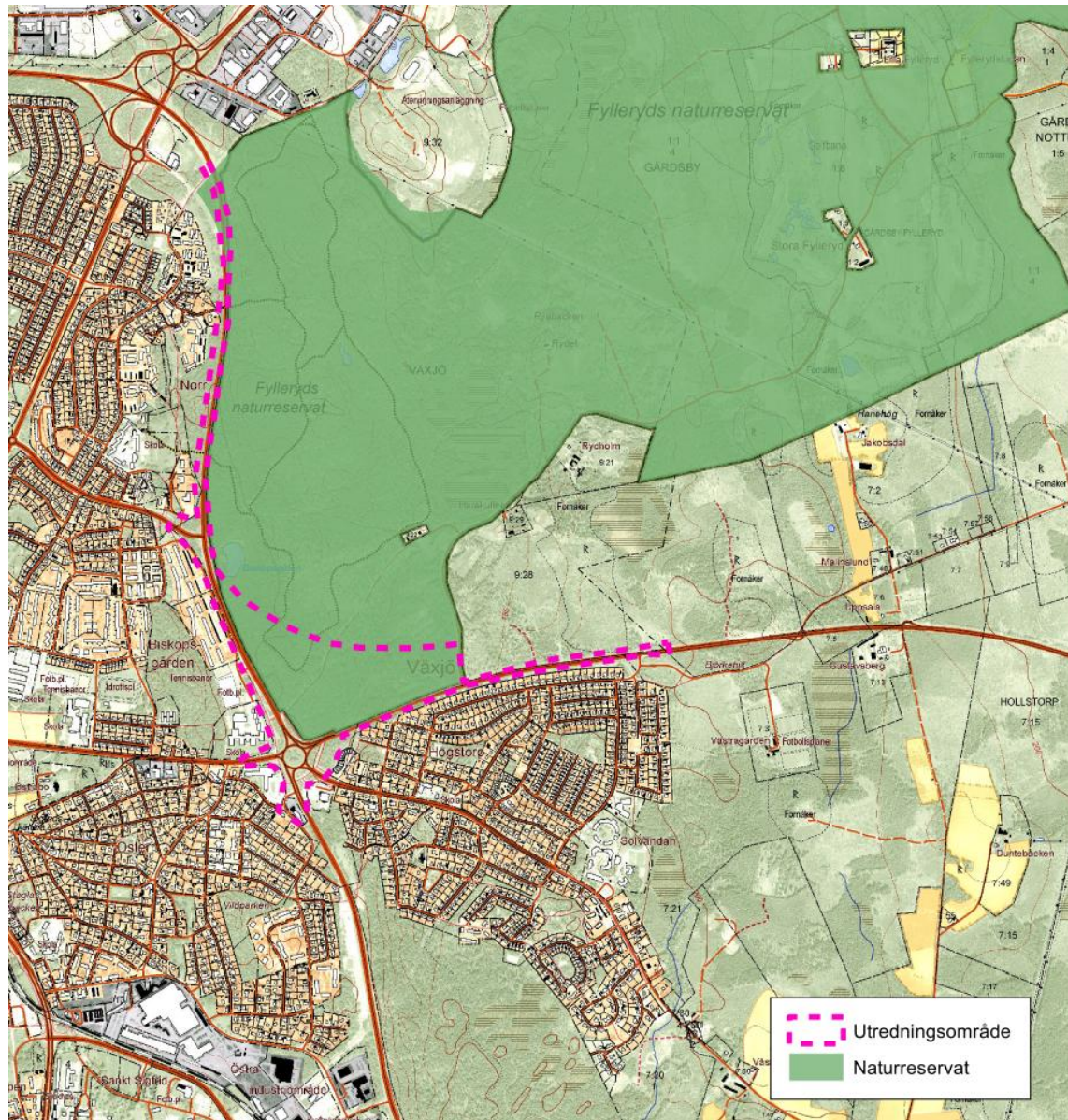
Elin Delvéus



SYFTET MED MÖTET

- Trafikverket ska upprätta en vägplan för den planerade ombyggnaden. En vägplan får inte strida mot gällande detaljplan.
- Växjö kommun upprättar en detaljplan.
- Vägplan och detaljplan berör delvis samma område, därför har samråden för dessa planer samordnats idag.
- En ansökan för upphävande av en del av Fylleryds naturreservat upprättas av Trafikverket.
- Synpunkter på vägplanen och ansökan om upphävande av del av naturreservatet ska lämnas till Trafikverket.
- Synpunkter på detaljplanen ska lämnas till kommunen.
- Är ni osäkra eller har synpunkt på åtgärd inom ett område som berör båda planerna: skicka synpunkt till både Trafikverket och Växjö kommun. Kontaktuppgifter visas i slutet av presentationen.
- Synpunkter ska lämnas senast 30 juni 2016.

UTREDNINGS- OMRÅDET

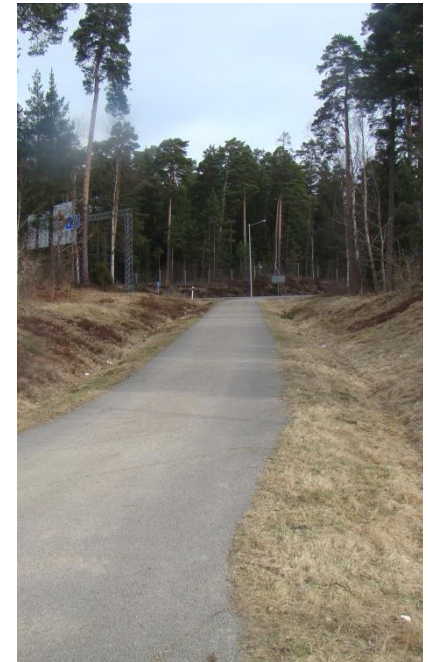


ÖVERGRIPANDE MÅL

- Minska restider för arbetspendling, långväga resor och godstransporter samt att säkerställa att detta sker på ett trafiksäkert sätt.

Projektmålen är:

- Åtgärden skall bidra till en fullt fungerande trafikplats och ny mötesseparerad väg som anpassas till det övergripande vägnätet för Växjö och som samtidigt passar in i det nationella vägsystemet. Åtgärden ska ha kapacitet för framtida trafikökning.
- Förbättra framkomligheten för kollektivtrafiken.
- Hänsyn ska tas till naturreservatet och tillgängligheten dit.
- Åtgärden ska på ett attraktivt sätt bidra till stadens gestaltning.



PLANERING AV VÄG OCH JÄRNVÄGSPROJEKT

Inför ett väg- eller järnvägsprojekt genomförs i turordning en undersökning av...

OM?

VAR
/VAD?

HUR?

NÄR?



Åtgärdsval

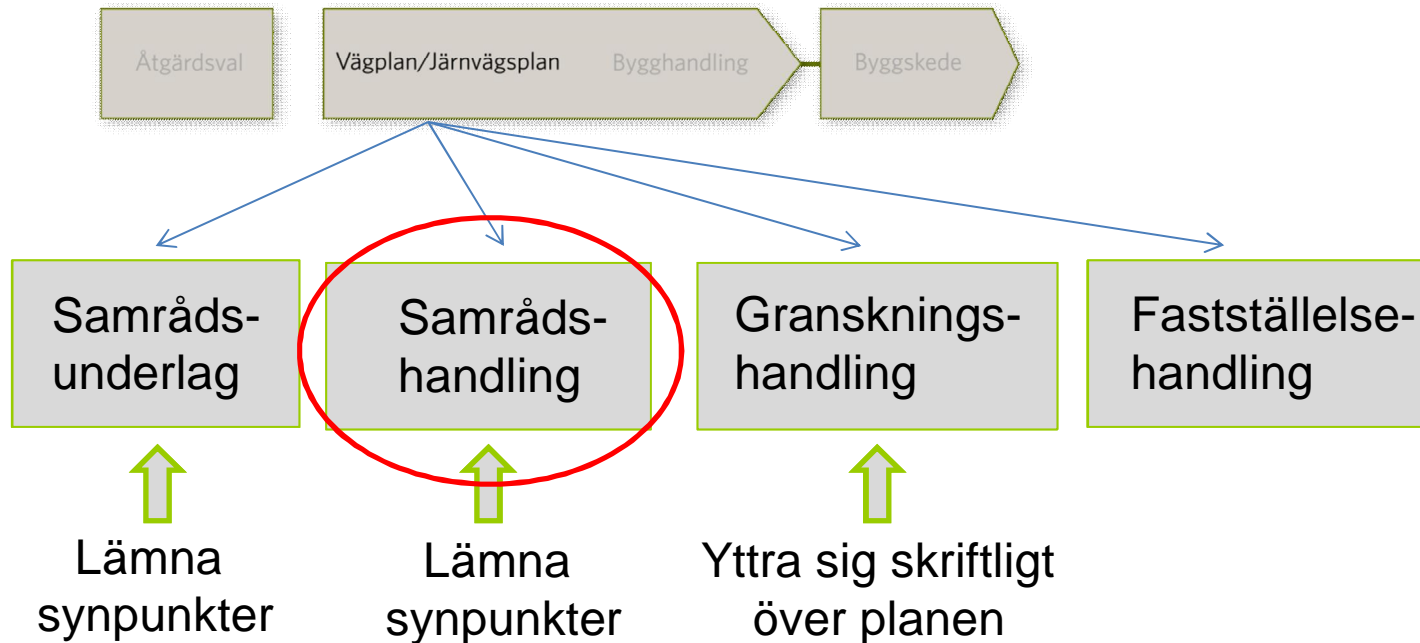
Vägplan/Järnvägsplan

Bygghandling

Byggskede



VÄGPLAN OCH MÖJLIGHETEN ATT PÅVERKA



- Möjligt att överklaga fastställelsehandlingen
- Planen vinner laga kraft = endast mindre ändringar kan göras mot planen.



DETALJPLANEPROCESSEN

Samordnat förfarande



PLANLÄGGNING AV DETALJPLANEN

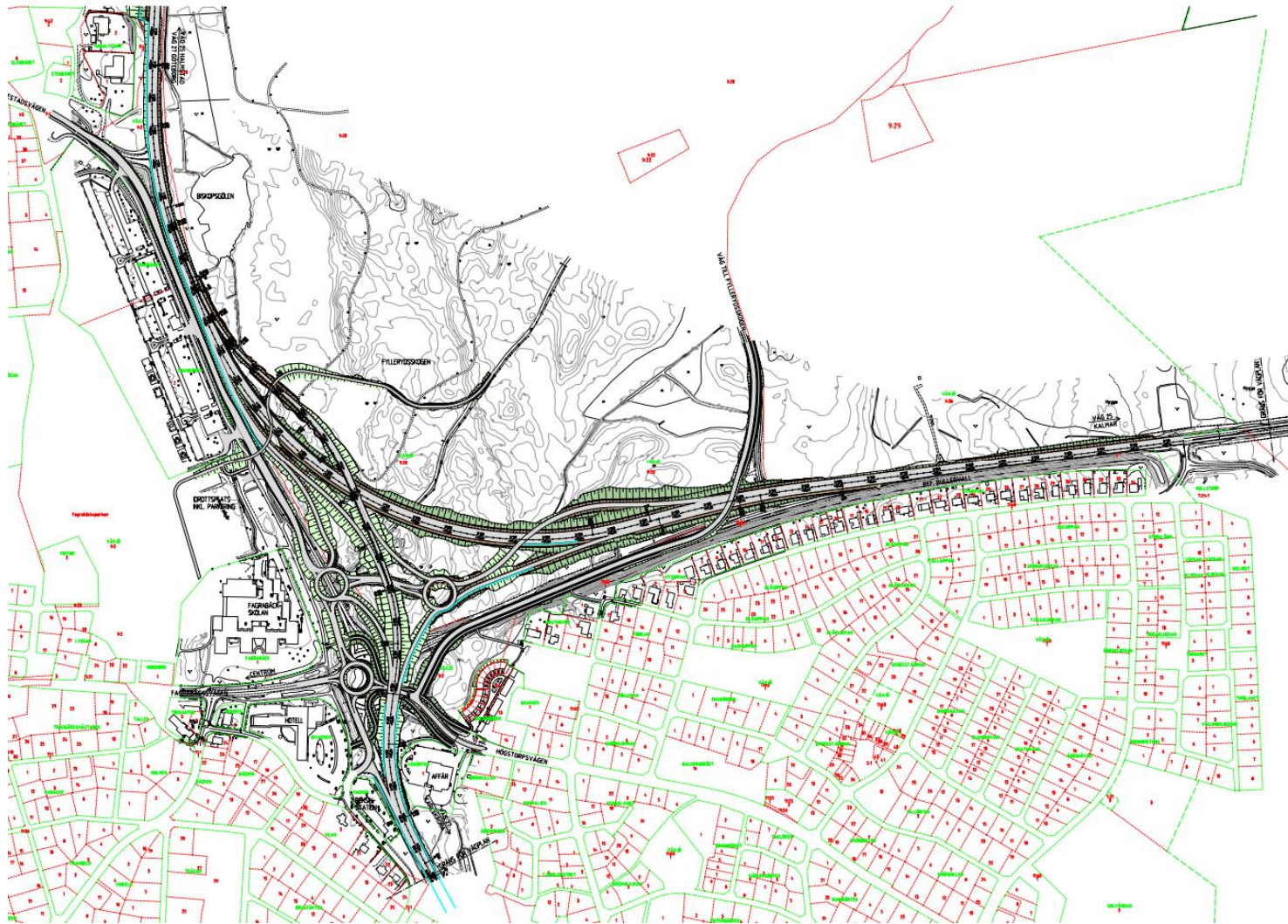
Planprocessen innebär:

- **Samrådsskede** där synpunkter kan skickas in till kommunen
- Ev revidering av handlingar och sedan **Granskningskede** (dvs nytt samråd)
- Ev revidering och **Antagande** av BN/KF
- Laga kraft om ingen överklagan sker

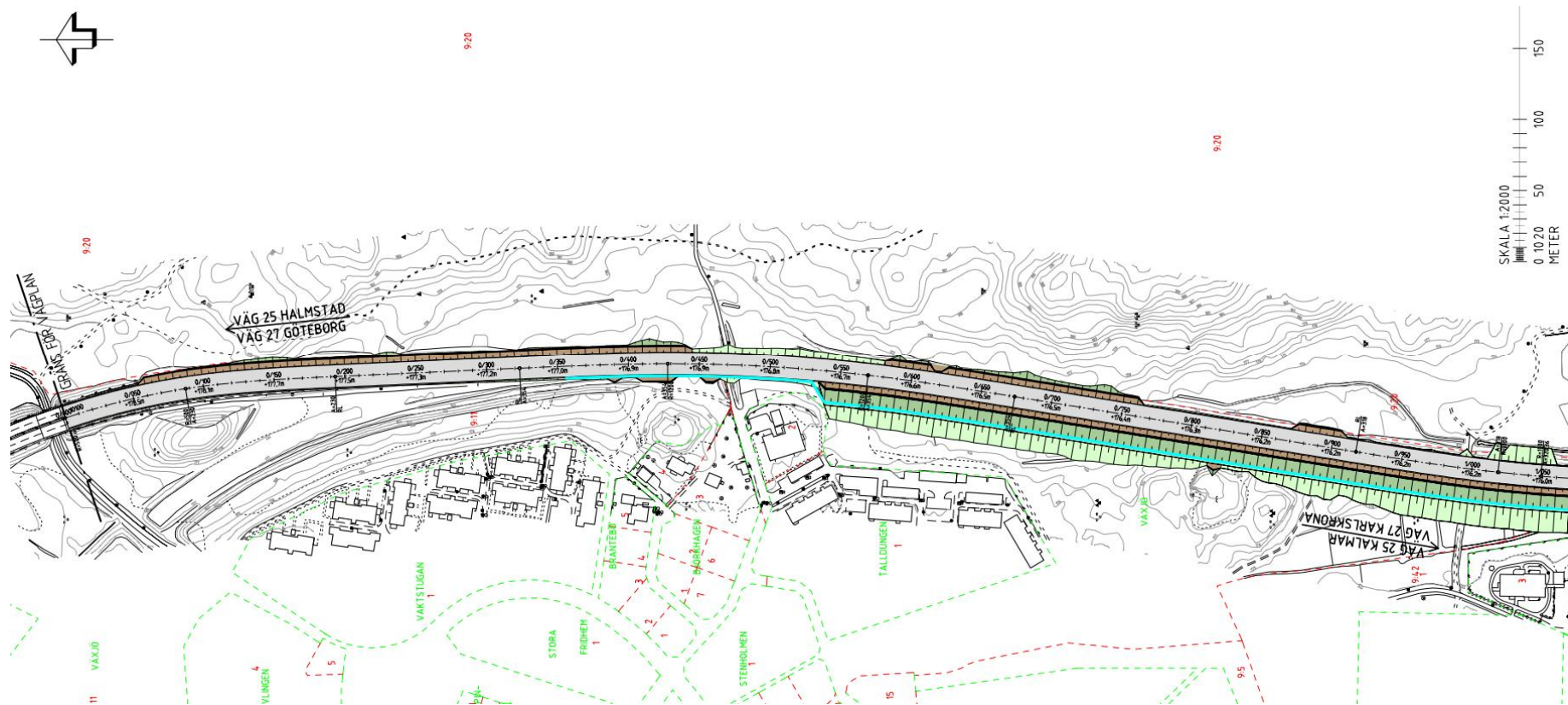
VÄGFÖRSLAGET - VAD FÖRÄNDRAS?

- Väg 25 Österleden breddas till 2+2-väg med mitträcke.
- Väg 25 Kalmarvägen breddas till 2+1-väg med mitträcke.
- Fagrabäcksrondellen ersätts av en planskild trafikplats. Både väg 25 och väg 27 är genomgående i trafikplatsen.
- Lillestadsvägens anslutning till Österleden stängs. Lillestadsvägen förlängs ner till den nya trafikplatsen.
- En ny gång- och cykelbro till Fyllerydsskogen byggs vid idrottsområdet vid Fagrabäckskolan. Bron ersätter befintlig gång- och cykelport under Österleden, som rivs.
- En ny anslutning till Fyllerydsskogen med bro över Kalmarvägen för bil-, gång- och cykeltrafik byggs och ersätter bilanslutningen från Kalmarvägen, som stängs.

VÄGFÖRSLAGET

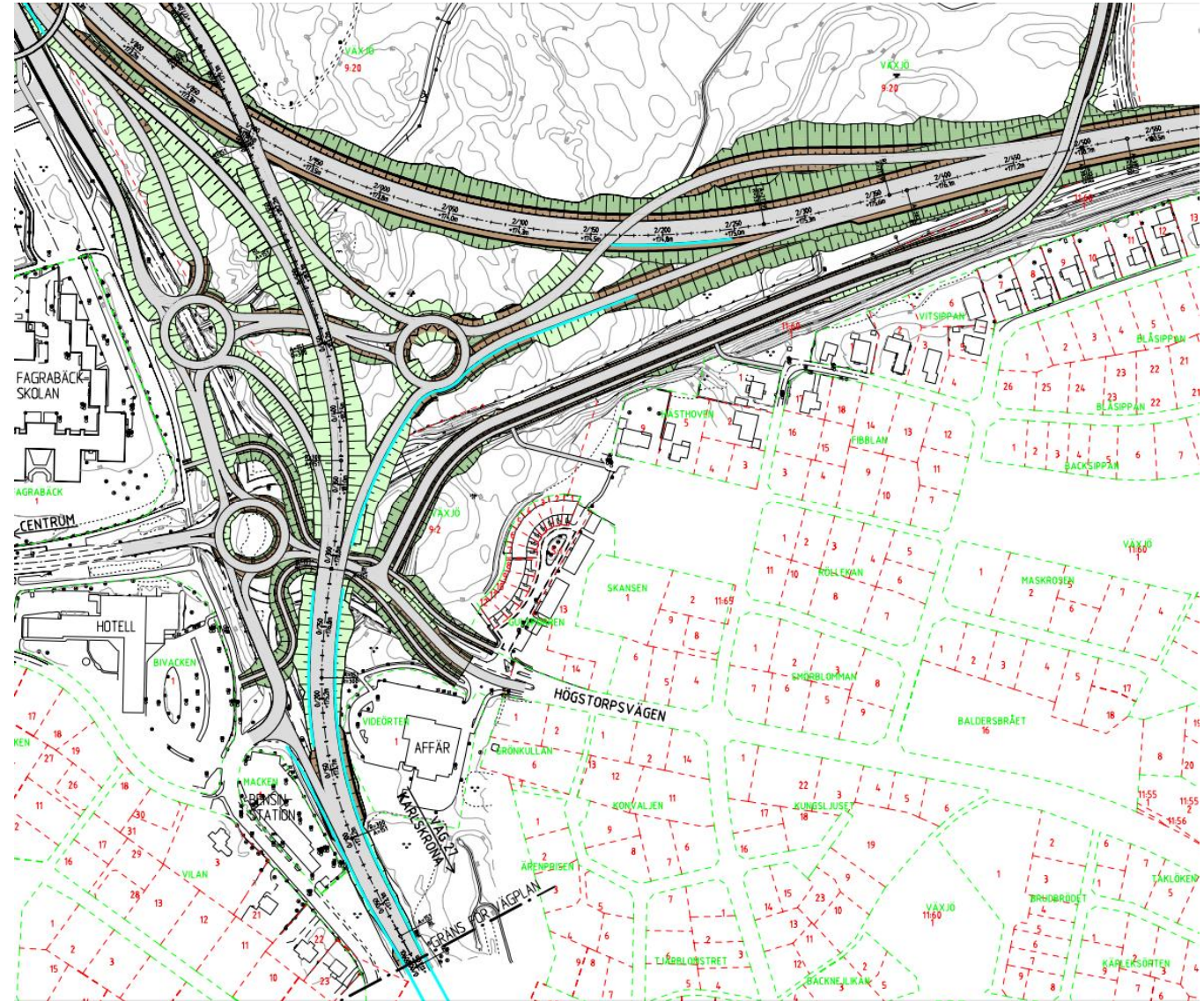


VÄGFÖRSLAGET NORRA DELEN AV ÖSTERLEDEN

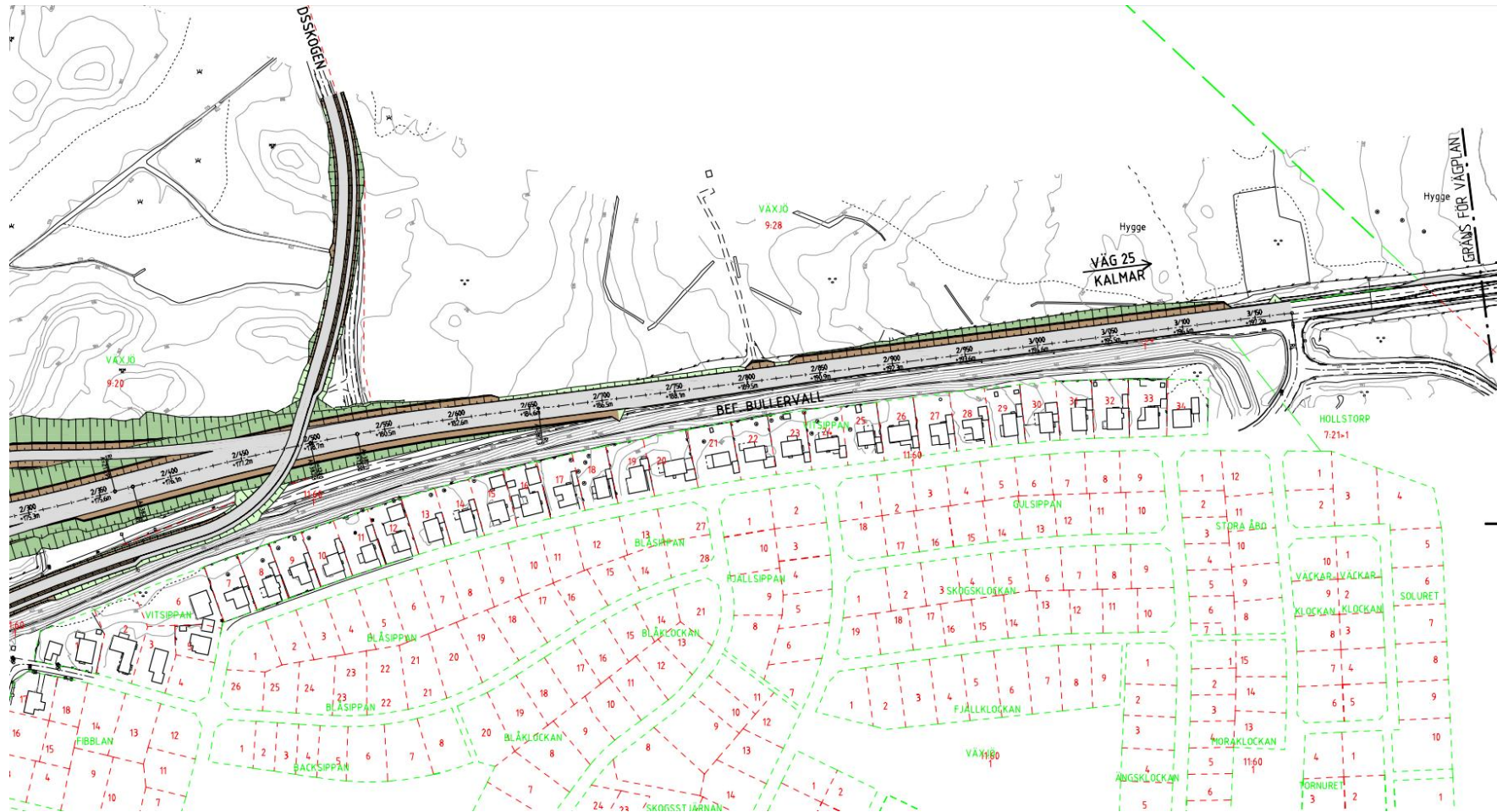


VÄGFÖRSLAGET

TRAFIKPLATS FAGRABÄCK

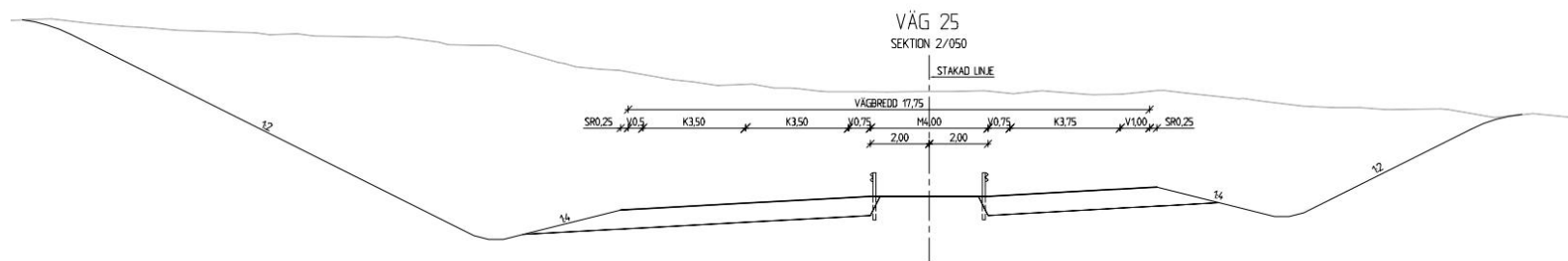
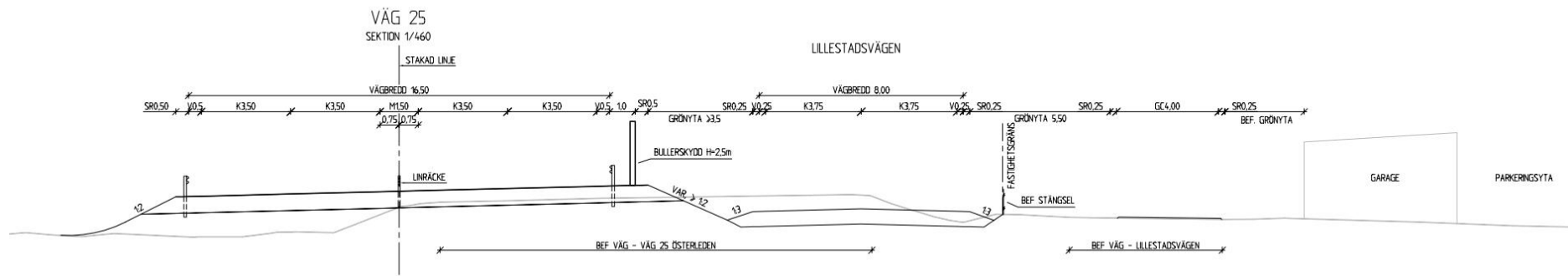


VÄGFÖRSLAGET KALMARVÄGEN



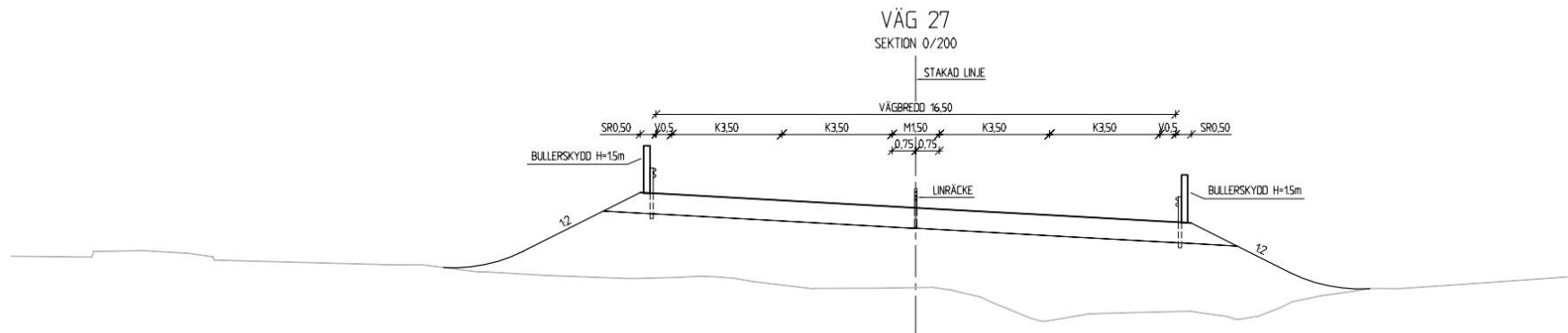
VÄGFÖRSLAGET

TYPSEKTIONER VÄG 25



VÄGFÖRSLAGET

TYPSEKTION VÄG 27



VR-MODELL

TRAFIKSIMULERING

- Beräkning av kapacitet och kölängder
- Dimensionerande trafik
 - Prognos framtagen av Växjö kommun
 - Utbyggnad av bostäder enligt Växjö kommuns översiktsplan
 - Ingår ej utbyggnad av områden öster om Växjö (S. Fylleryd, Hollstorp)
 - 84 000 invånare i Växjö

NY DETALJPLAN



MILJÖKONSEKVENSER "MKB"

- Projektet har betydande miljöpåverkan enligt beslut från länsstyrelsen. En MKB skall upprättas!
- Innehållet styrs av miljöbalken
- Projektets effekter och konsekvenser studeras. Åtgärder föreslås om negativa konsekvenser uppstår för att minimera eller eliminera konsekvenserna.
- MKB både för detaljplan och vägplan
- Ett Nollalternativ beskrivas. Nollalternativet är ett jämförelsealternativ, i detta fallet att befintlig utformning av Fagrabäcksrondellen samt väg 25 och väg 27 behålls utan åtgärder men med en trafikprognos för år 2025.



LANDSKAPSBILD

- Landskapsanalys samt Gestaltningensprogram har upprättats.
- Gestaltningensmål har tagits fram.
- ü Gestaltningen hjälper till att förstärka tillgängligheten till naturreservatet samtidigt som mötet mellan den nya infrastrukturen och naturreservatet anpassas till landskapsbilden i så hög utsträckning som möjligt.
- ü Gestaltningen bidrar till en attraktiv stadsentré och underlättar orienterbarheten.
- ü Vägarna och trafikplatsens roll i landskapet tonas ned i så stor utsträckning som möjligt.
- ü Tillgänglighet, trygghet och gestaltning för gående och cyklister förstärks.
- ü Trafikantens upplevelse beaktas och förstärks.



LANDSKAPSBILD

- Påverka lands- och stadsbilden i relativ hög grad då trafikplatsen ökar i skala och omfattning.
- Exponering mot omgivningen.
- Intrång i naturreservatet – lanspråktagande av mark.
- Konsekvenserna är inte enbart negativa! Nya möjligheter skapas för en ny gestaltning av stadsbilden och en ny stadsentré.
- Ökad tillgänglighet till Fyllerydsskogen.
- Sammanhängande GC-stråk i område.
- Viktiga frågor som har legat till grund för utformningen av trafikplatsen.

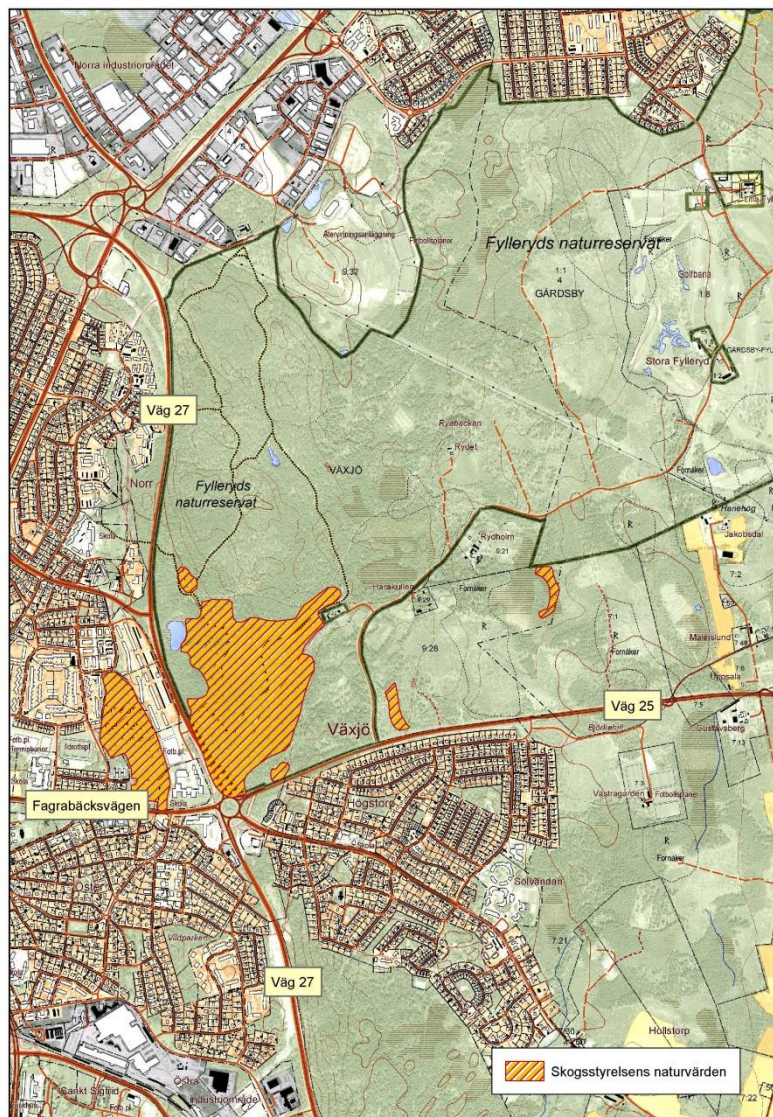




NATURMILJÖ

- Berör Fylleryds naturreservat.
 - Berör område som är medtaget i Naturvårdsprogrammet.
 - Berör ett område som utgör naturvärde i Skogsstyrelsens inventeringar.
 - Biskopsgölen berörs av strandskydd.
 - Inga biotopskyddade objekt berörs.
-
- Naturvärdesinventering har utförts
 - Upphävande för del av naturreservat avses genomföras
 - Behov av viltstängsel kommer att utredas – medför ökat intrång i naturreservatet.





REKREATION OCH FRILUFTSLIV

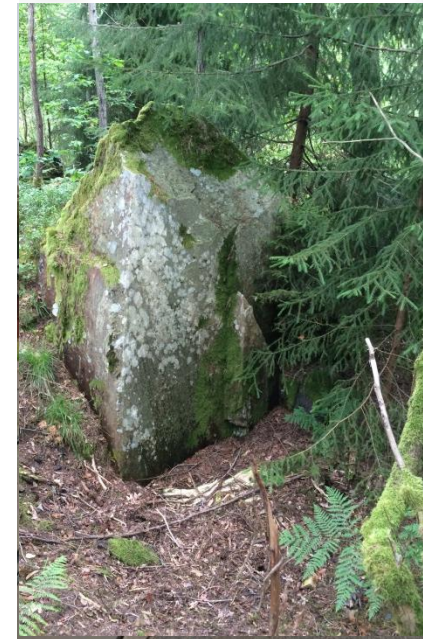
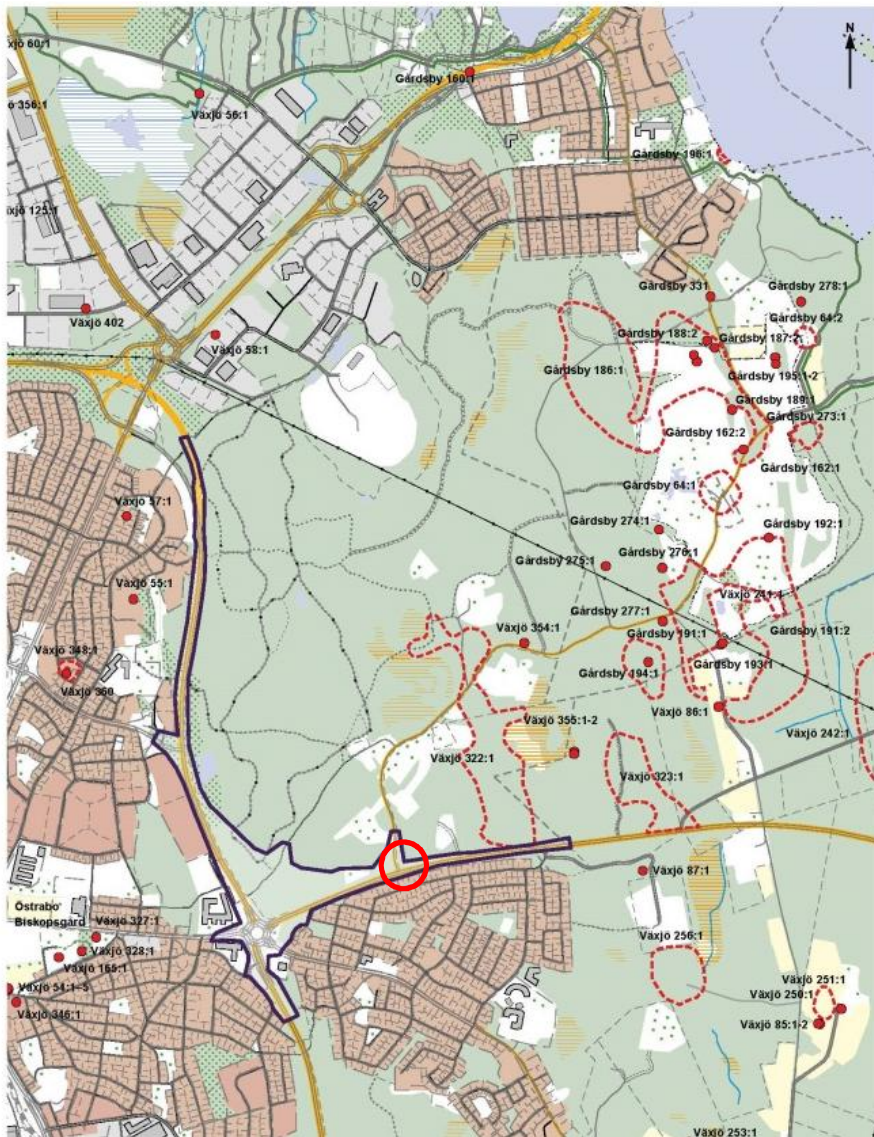
- Fyllerydsskogen innehar ett stort rekreativsvärde för allmänheten.
- Väg 25 och väg 27 utgör idag en barriär mellan bostadsområden, skola och Fyllerydsskogen.
- Tillgängligheten till Fyllerydsskogen är olika god beroende på vilket håll man kommer ifrån.
- Åtgärderna medför intrång i Fyllerydsskogen – Ökade bullernivåer samt ianspråktagande av mark.
- Ökad tillgänglighet!
- Kompensationsåtgärder avses uppföras.



KULTURMILJÖ

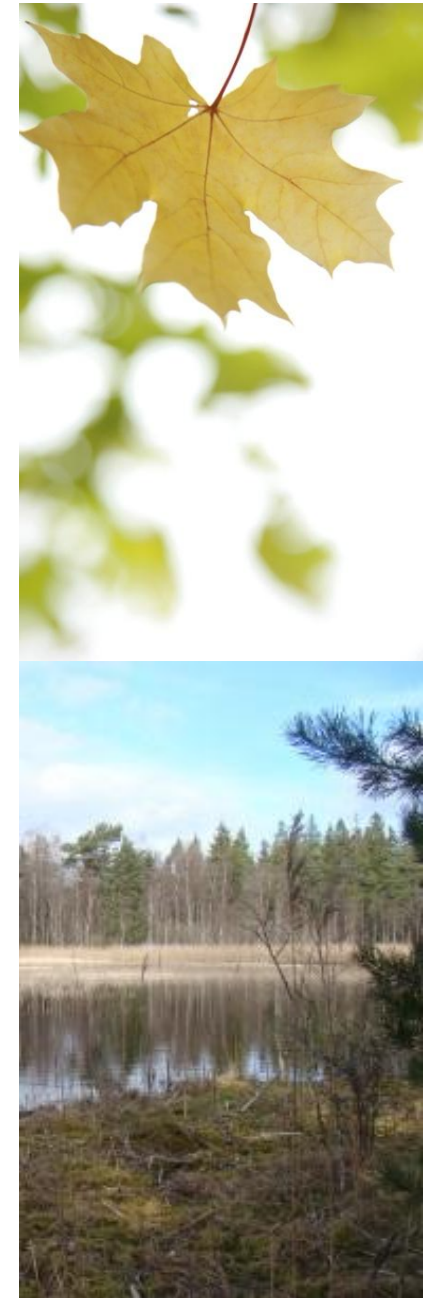
- Inga registrerade fornlämningar finns inom det område som berörs.
- Inga riksintressen eller kulturresevat berörs.
- Arkeologisk utrednings steg 1 har genomförts.
- Arkeologisk utredning steg 2 avses genomföras.





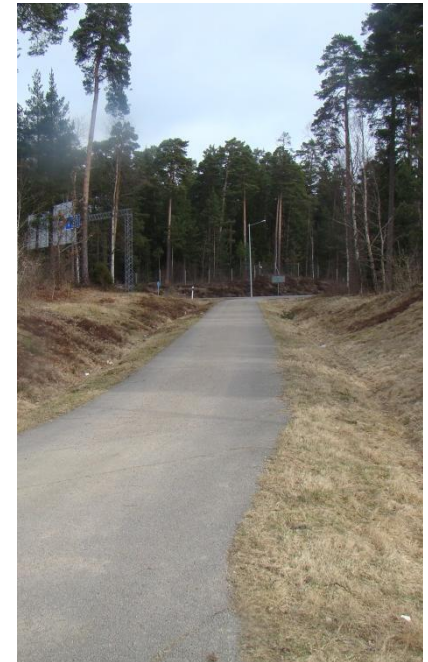
GEOHYDROLOGI OCH GEOTEKNIK

- Geotekniska undersökningar pågår.
- Andelen jord är större än väntat. Berg återfinns på några platser.
- Ett antal torvpartier finns inom området. För tre av platserna med torvpartier avses schaktarbeten genomföras i omedelbar
- Genomsläppligheten av vatten varierar inom området.
- Grundvattenrör har installerats och mätning pågår.
- Hög grundvattennivå i kombination med jordskärning leder till en permanent grundvattensänkning.
- För närvarande utreds omfattningen av denna. Tillstånd kan behöva sökas.



RISKER

- Riskutredning har genomförts.
- Individrisken är acceptabel bortom 25 meter.
- Närmsta bostadsbebyggelse ligger i Högstorp – Avstånd 30 m. Bullervall finns som skyddar.
- Utformningen i utbyggnadsalternativet medför att vägen i stor del förläggs längre från redan bebyggda områden . Riskbilden kommer att förbättras jämfört med idag.
- Gällande samhällsrisk så minskar denna i och med utbyggnaden till följd av säkrare vägutformning, lägre olycksfrekvens, samt att avståndet till bebyggda ytor ökar



TRAFIKSÄKERHET OCH BARRIÄREFFEKTER

- Trafiksäkerheten på väg 25 förbättras:
 - Mitträcke
 - Plankorsningar försvinner
 - Gång- och cykeltrafik på vägen minimeras pga mitträcke, nivåskillnad och bullerplank
 - Antalet döda och svårt skadade beräknas minska med 0,6 personer/år
- Trafiksäkerheten på lokalvägnätet förbättras:
 - Genomfartstrafik leds bort
 - Säkrare anslutningar till Lillestadsvägen och Fyllerydsskogen
- Barriäreffekten av väg 25 ökar:
 - Omöjligt att korsa vägen i plan
 - Avståndet till skogen ökar då vägområdet breddas
 - Konsekvenserna begränsas genom föreslagna nya broar

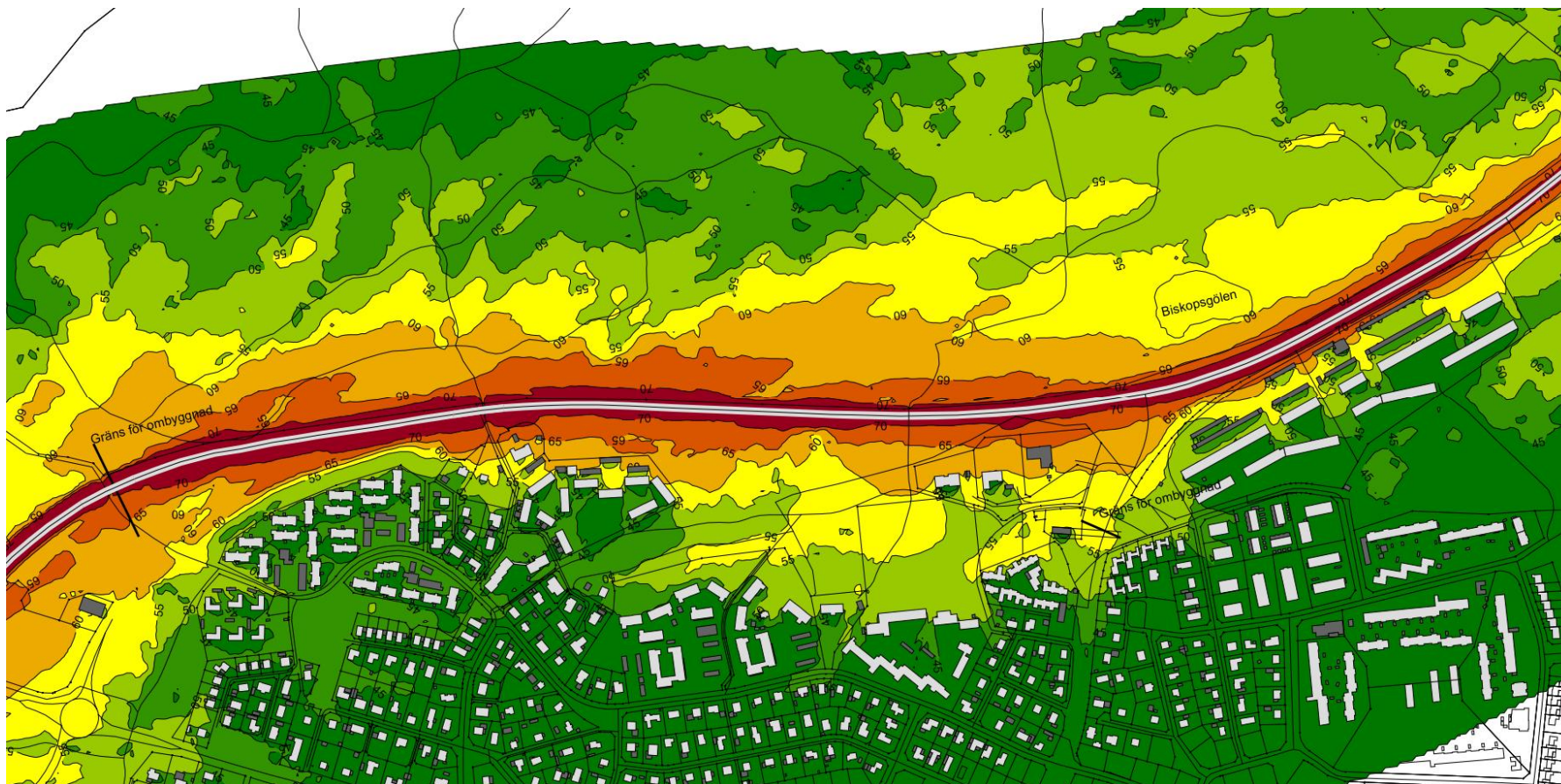


BULLER

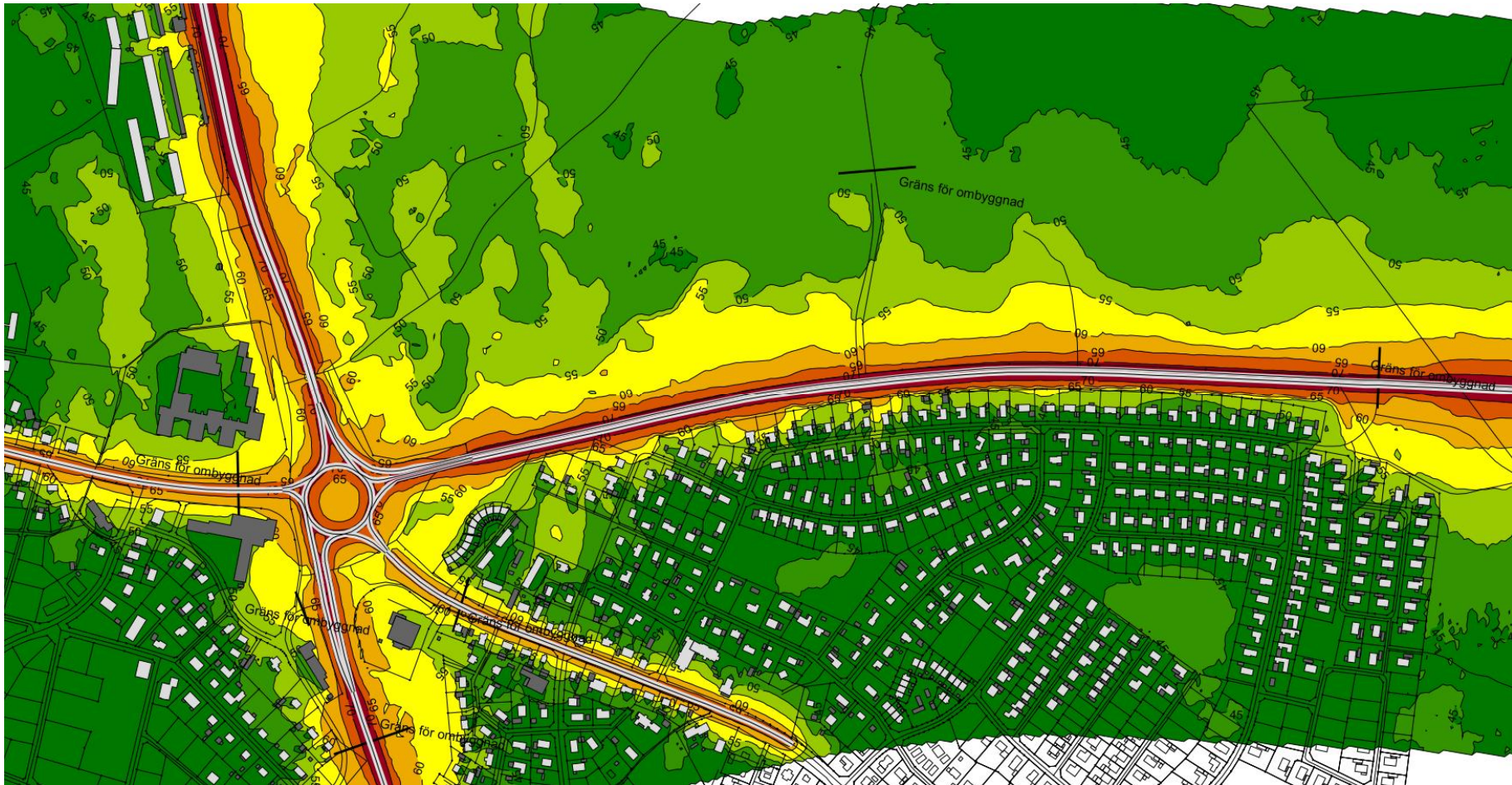
- Den maximala ljudnivån är den högsta ljudnivån som inträffar under en kort stund, exempelvis vid lastbilspassage.
- Ekvivalent ljudnivå är en form av medelvärde av ljudnivån under en given tidsperiod, vanligtvis ett dygn.
- Riktvärden för trafikbuller vid nybyggnad eller väsentlig ombyggnad av trafikinfrastruktur:
 - 30 dBA ekvivalentnivå inomhus
 - 45 dBA maximalnivå inomhus nattetid
 - 55 dBA ekvivalentnivå utomhus
 - 70 dBA maximalnivå vid uteplats
- Föreslagna åtgärder ska vara tekniskt möjliga och ekonomiskt rimliga.



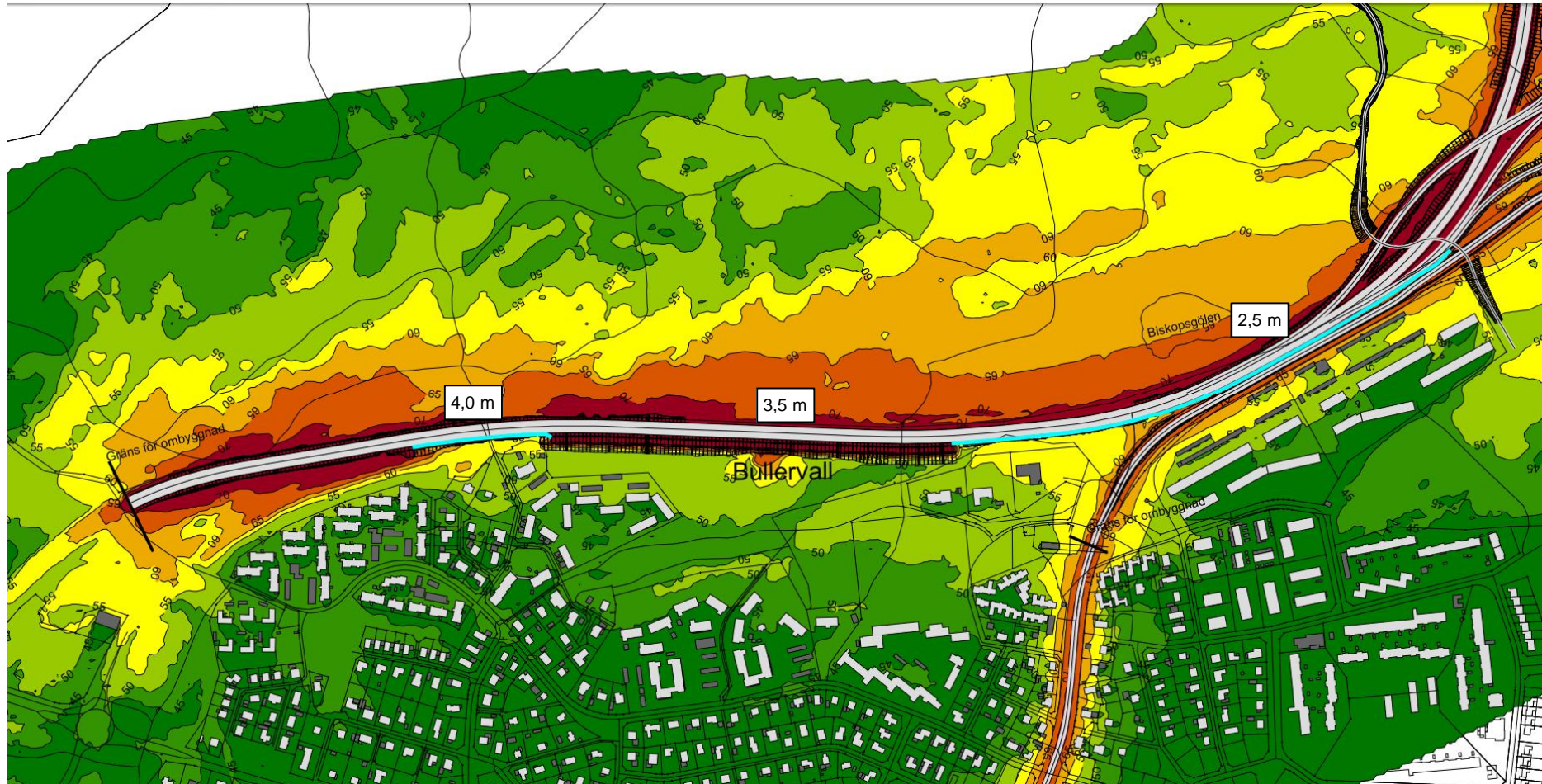
BULLER – NORRA DELEN NOLLALTERNATIVET



BULLER – SÖDRA DELEN NOLLALTERNATIVET



BULLER – NORRA DELEN MED ÅTGÄRDER

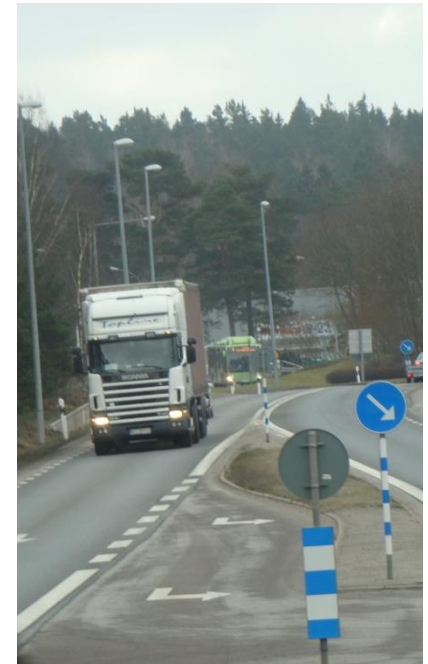


BULLER – SÖDRA DELEN MED ÅTGÄRDER



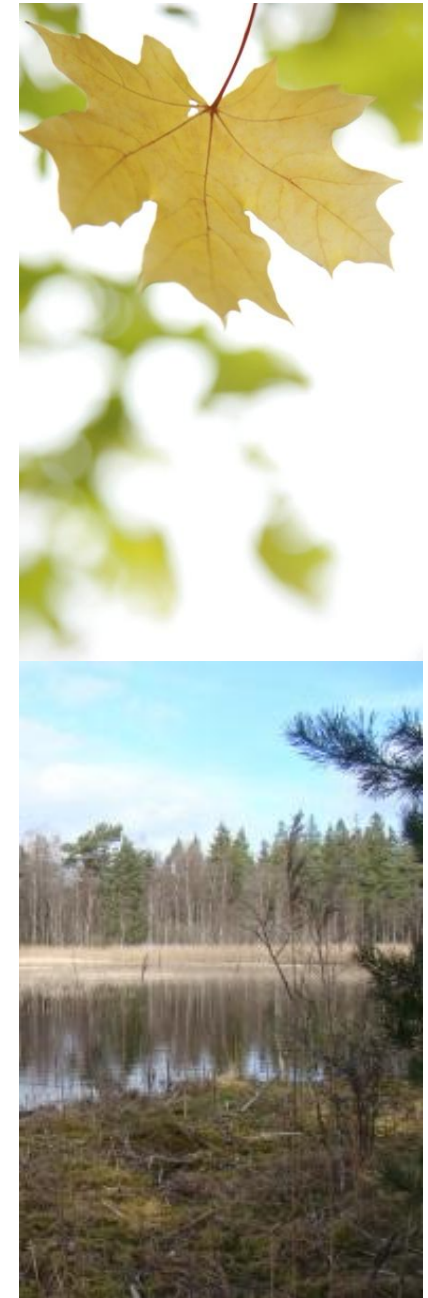
RESULTAT OCH ÅTGÄRDER

- Nya bullerskärmar och en ny bullervall föreslås.
- Efter åtgärder beräknas de ekvivalenta ljudnivåerna överskrida riktvärden vid 18 fastigheter, inklusive flerbostadshusen längs med Österleden.
- Fasadnära åtgärder såsom fönster och/eller ventilåtgärder kommer att föreslås.
- De fastigheter som berörs kommer att få information om bullerskyddsåtgärder.



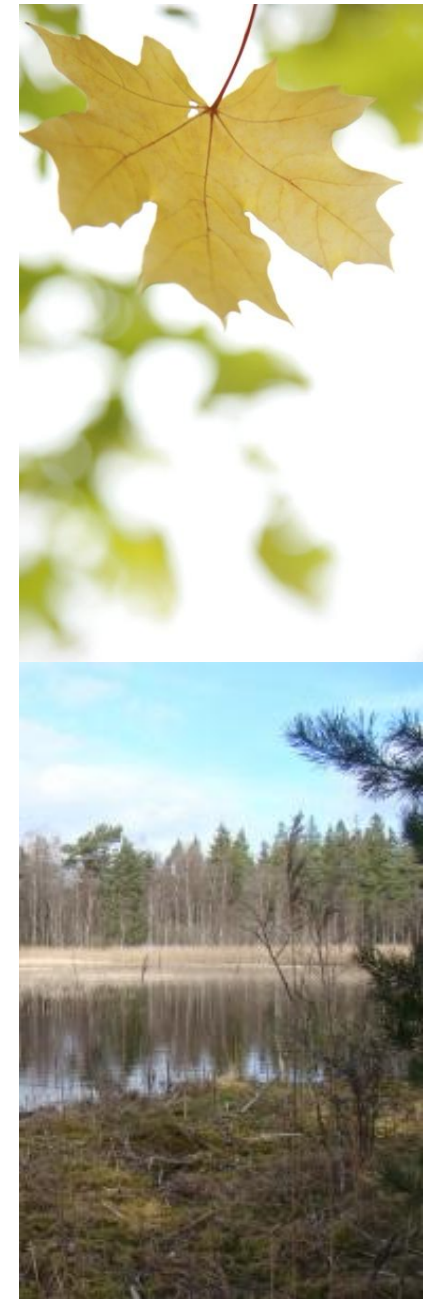
KONSEKVENSER UNDER BYGGTIDEN

- Väg 25, delen förbi trafikplatsen, kan byggas klart och påföras trafik innan arbetena på Fagrabäcksrondellen påbörjas.
- Störst påverkan på trafiken under byggtiden är:
 - Byggandet av väg 27:s bro över Högstorpsvägen
 - Urgrävningen och förstärkningen av väg 25 vid Biskopsgölen
 - Breddningen av väg 25 norr om Lillestadsvägen.
- Eventuellt kan enbart ena köriktningen passera delar av väg 25 under vissa perioder.
- Omledning via Lillestadsvägen-Sandsbrovägen för trafiken i ena riktningen, kan vara aktuellt under kortare perioder.
- Utredning av Mobility Management-åtgärder under byggtiden pågår. Positiva effekter av att prioritera gång-, cykel och kollektivtrafik.



UPPHÄVANDE AV DEL AV NATURRESERVAT

- Naturreservat/del av naturreservat får upphävas om synnerliga skäl finns
- Separat ansökan om upphävande
- Parallellt med vägplaneprocessen
- Särskild konsekvensutredning
- Krav på samråd (skogsstyrelsen, markägare)
- Beslut om upphävande får meddelas endast om intrånget i naturvärdet kompenseras i skälig utsträckning på naturreservatet eller något annat område



FYLLERYDS NATURRESERVAT

- Inrättat av Växjö kommun 1988
- drygt 355 ha
- domineras av barrskog
- inslag av kulturmarker, lövblandskog, bok- och ekpartier, våtmarker
- Syftet med naturreservatet: långsiktigt bevara och sköta ett område så att Växjöbornas behov av rekreationsmark tillgodoses.

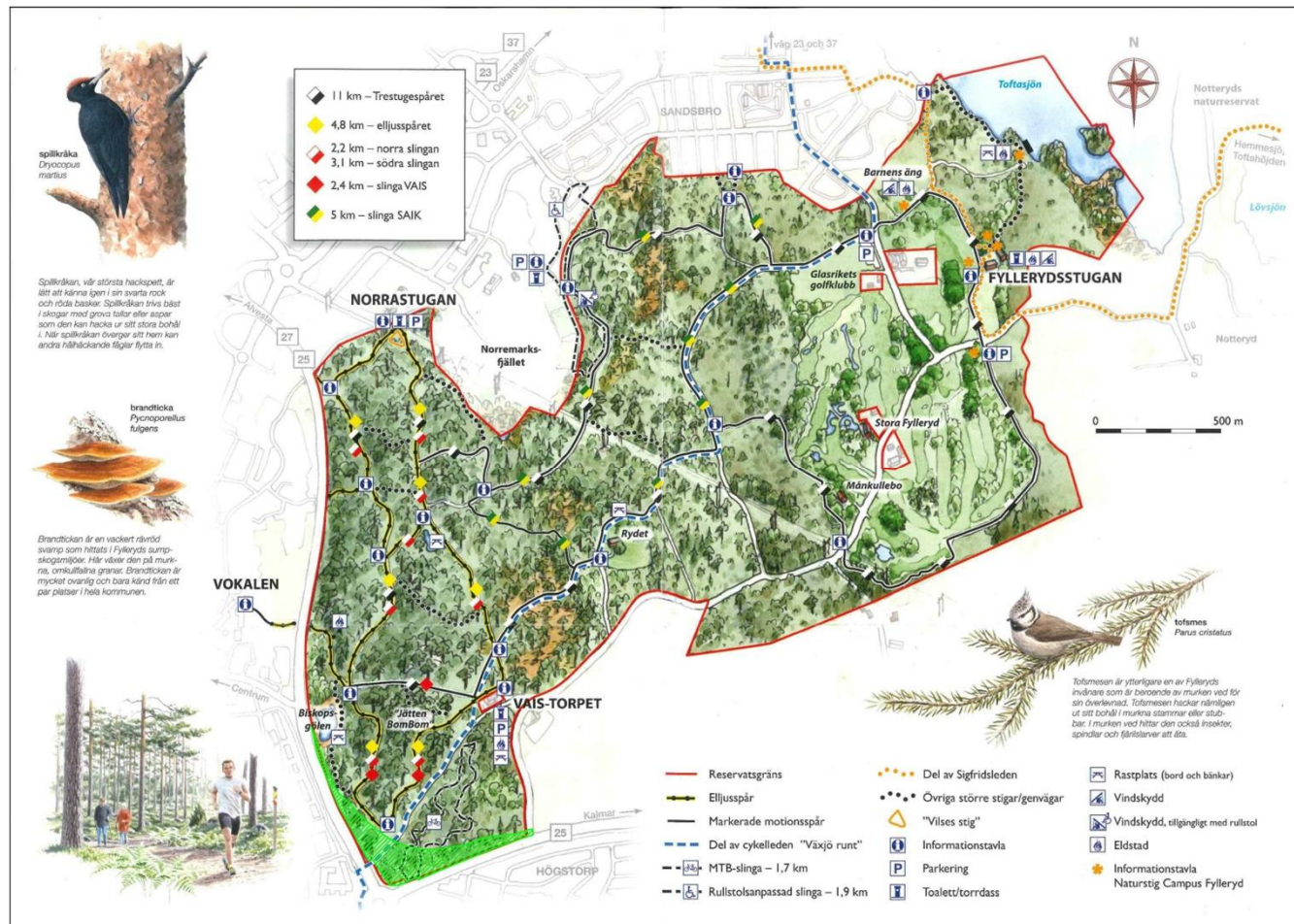


Naturvärdesinventering

- 26 lokaler i utredningsomr
- 23 lokaler visst naturvärde/
naturvärdesklass 4
- 3 lokaler påtagligt naturv/
naturvärdesklass 3
- Inga lokaler höga/
mycket höga naturvärden/
naturvärdesklass 1-2



Naturreservatets infrastrukturzon



Konsekvenser i naturreservatet

- 11,5 ha tas i anspråk av väg (varav 3,9 ha utanför infrastrukturzon)
- Huvudsakligen barrblandskog av blåbärsristyp
- Kompensationsåtgärder föreslås
- Verksamheten bedöms inte medföra någon negativ påverkan på värdena i Naturreservatet i de områden som inte direkt tas i anspråk av trafikplatsen.

Kompensationsåtgärder

- Naturförstärkande åtgärder inom befintligt naturreservat
- Naturvärdesförstärkande åtgärder inom trafikplatsen
- Nytt naturreservat väster om Fagrabäcksskolan
- Nytt naturreservat söder om Rydholm

- Framtagna i samråd med kommunen

Naturförstärkande åtgärder inom befintligt naturreservat

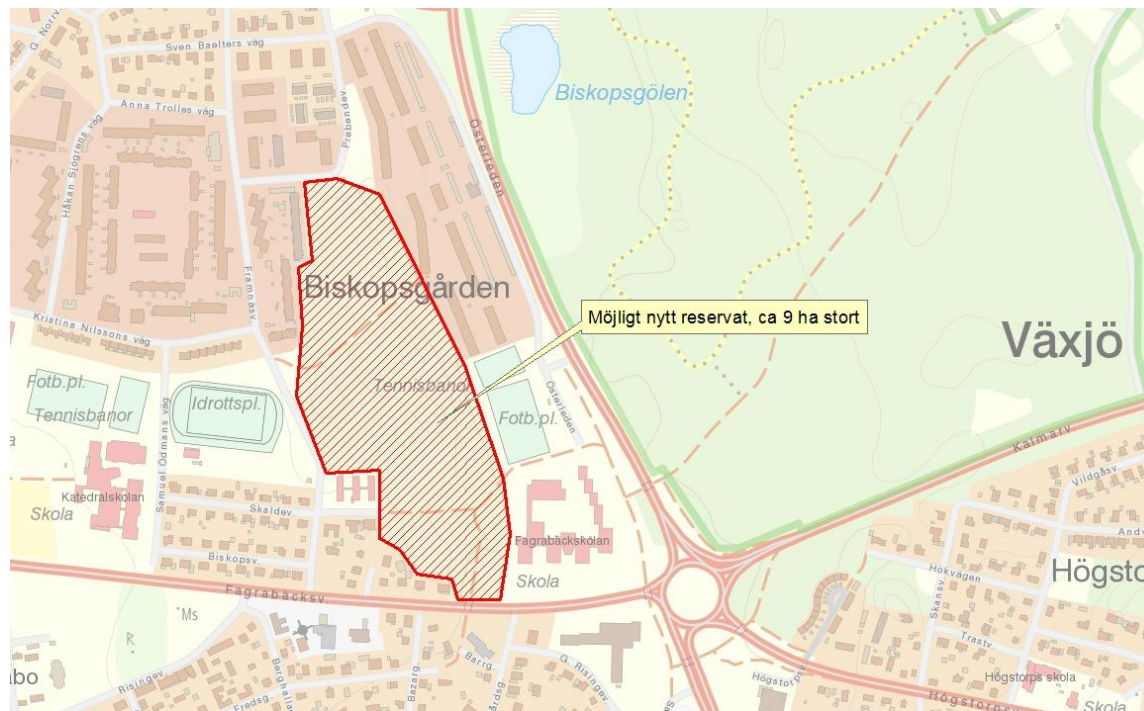
- Avverkad tall och lövträd placeras ut som liggande död ved på valda platser naturreservatet. I solbelysta lägen både som enskilda grova stammar och som mindre högar med ris. Nya solbelysta gläntor där veden lämnas kan skapas genom att röja bort enstaka partier med gran (i enlighet med skötselplanen).
- Avverkad ek läggs i faunadepåer i solbelysta lägen. En del grova stockar kan användas för att skapa en ny rast- och grillplats vid Biskopsgölen.
- Fågelholkar sätts upp vid Biskopsgölen och andra platser inom naturreservatet
- Informationsskyltar tas fram som beskriver syftet och naturvårdsnyttan med faunadepåerna – underlätta utomhuspedagogik

Naturvärdesförstärkande åtgärder inom trafikplatsen

- Där det är möjligt sparas befintlig natur inom trafikplatsen.
- Avbaningsmassor från området sparas och används för att återställning av slänter och diken så att dessa får den för området naturligt förekommande floran.
- Inom trafikplatser sker plantering av vegetation med värden för biologisk mångfald.
- Där det är möjligt anläggs en torrängsflora vilken gynnar insektsfaunan.
- Där så är möjligt kommer hällar/berg i dagen att behållas eller skapas.

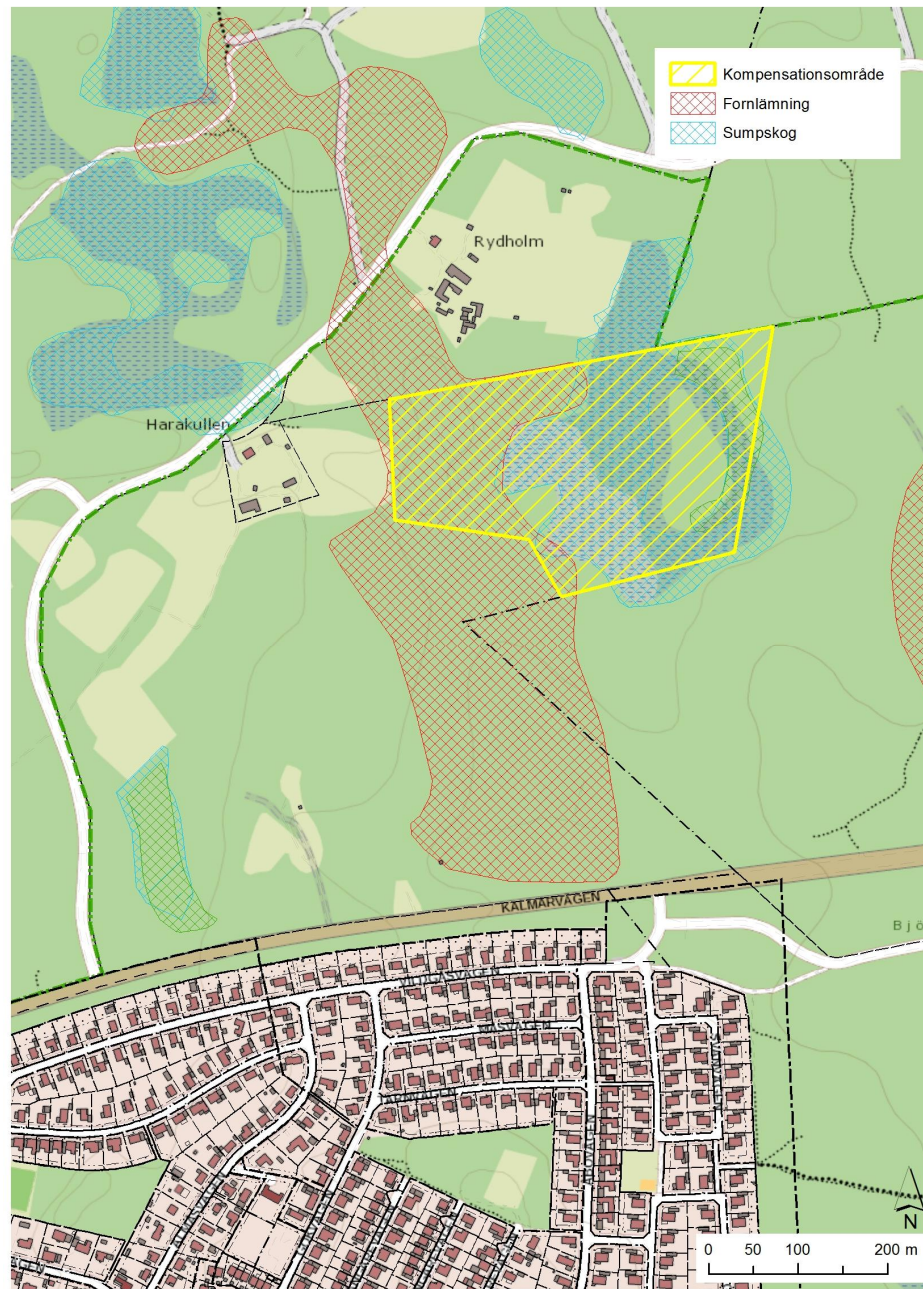
Nytt naturreservat väster om Fagrabäcksskolan

- Blandskogsområde på ca 9 ha som ligger väster om Fagrabäcksskolan – utpekad som möjligt förtätningsområde i ÖP
- Det förslagna området förbinds också med Fyllerydsskogen genom planerad GC-bro.



Nytt naturreservat söder om Rydholm

- ca 8,8 ha, gränisar direkt mot Fyllerydsreservatet
- barrsumpskog, öppen myr samt en glest skogsbevuxen höjd med barrblandskog
- Området innehåller delar som har naturvärden som förekommer sparsamt i Fyllerydsreservatet, förstärkning av de naturvärden som är kopplade till våtmarker och sumpskogar.
- Signalarterna långflikmossa, stor revmossa och västlig hakmossa.



TIDPLAN

2016

Samråd

senast 30 juni vill vi ha era synpunkter

2016

November

Granskningshandling

Vägplan och detaljplan ställs ut för granskning under 4 veckor – möjlighet för alla att yttra sig

Länsstyrelsen lämnar sitt yttrande över vägplanen

2017

Vår

Detaljplanen vinner laga kraft

Vägplanen lämnas för fastställelse

Sommar

Vägplanen fastställs och vinner laga kraft

2018

Byggnation

VAD HÄNDER HÄRNÄST?

Samrådet pågår till 30 juni.

Samrådet sammanställs i samrådsredogörelse.

Miljökonsekvensbeskrivning och vägplansförslag skickas tillsammans med samrådsredogörelsen till Länsstyrelsen med begäran om godkännande.

Ansökan om upphävande av del av naturreservatet lämnas till Växjö kommun för beslut.

Trafikverket och Växjö kommun fortsätter med nästa steg i planläggningsprocessen - Granskningshandling.



SAMRÅDSMATERIAL

- Trafikverket, Adress; Kungsgatan 8, i Växjö
- Kommunhusets kontaktcenter, reception Björnen, Adress; Västra Esplanaden 18 i Växjö
- Växjö stadsbibliotek, Adress; Västra Esplanaden 7 i Växjö
- www.trafikverket.se/osterleden-vaxjo
- www.vaxjo.se/osterleden-vaxjo

SYNPUNKTER

- Synpunkter ska vara inkomna senast **30 juni 2016**.
- Synpunkter på vägplanen och upphävande av naturreservat lämnas till
- **Trafikverket**
- Ärendemottagningen, Box 810, 781 28 Borlänge.
investeringsprojekt@trafikverket.se Ärendenr TRV 2015/14389
- Synpunkter på detaljplanen lämnas till
- **Växjö kommun**
- Byggnadsnämnden, Box 1222, 351 12 Växjö
Byggnadsnamnden@vaxjo.se

Allmänna frågor/synpunkter



MÖTET AVSLUTAS

Tillfälle att ställa enskilda frågor

Tack för visat intresse!

Skicka synpunkter till:

Trafikverket, Ärendemottagningen

Ärendenummer: TRV 2015/14389

Box 810, 781 28 Borlänge

investeringsprojekt@trafikverket.se

För frågor eller synpunkter, kontakta:

Magne Holm

projektledare Trafikverket

magne.holm@trafikverket.se

010-123 68 71

Patrik Karlsson

planarkitekt Växjö kommun

patrik.karlsson@vaxjo.se

0470-436 21