

# Väg 25 Österleden

## Trafikplats Fagrabäck i östra Växjö

Rapport 2016:19  
Arkeologisk utredning steg 1, 2015

Kronobergs län, Småland,  
Växjö kommun, Växjö socken

Nathalie Hyll  
med bidrag av Kennet Stark



Arkeologiska undersökningar görs i tre etapper: utredning, förundersökning och slutundersökning. Processen syftar i första hand till att bevara fornlämningarna, vilket är grundtanken i kulturmiljölagen (KML). Arkeologisk utredning görs i två steg: steg 1 (AU1) innebär att tillgänglig kunskap i form av inventeringar och äldre undersökningar sammanställs och att en inventering görs i fält, i syfte att lokalisera fornlämningar. Steg 2 utgör den särskilda utredningen (AU2), där sökschaktsgrävning utförs. Om det då konstateras förekomst av dolda fornlämningar så är en arkeologisk förundersökning (FU) nästa steg i den uppdragsarkeologiska processen.

Om fornlämningen efter förundersökning bedöms vara välbevarad och ha vetenskaplig potential görs en särskild undersökning, även kallad slutundersökning (SU). De första etapperna, arkeologisk utredning (AU) och förundersökning (FU) utgör ett beslutsunderlag till Länsstyrelsen inför prövning av tillstånd till ingrepp i fornlämning i form av särskild undersökning (SU).

Mer information om den uppdragsarkeologiska processen kan hämtas under följande länk: <http://www.raa.se/kulturarvet/arkeologi-fornlamningar-och-fynd/den-uppdragsarkeologiska-processen/>. Uppdragsarkeologin regleras av 2 kap. 10–14§§ i Kulturmiljölagen (KML) och av föreskrifter.

Rapport 2016:19

Arkeologisk utredning steg 1, 2015

# Väg 25 Österleden

## Trafikplats Fagrabäck i östra Växjö

Kronobergs län, Småland, Växjö kommun, Växjö socken

Dnr 5.1.1-01108-2015

Nathalie Hyll  
med bidrag av Kennet Stark



**Arkeologerna**

Statens historiska museer

**ARKEOLOGERNA**  
**Statens historiska museer**

**Vi har kontor i:**

Hägersten  
Linköping  
Lund  
Mölnadal  
Stockholm  
Uppsala

**Telefon till växel:**

010-480 80 00

**Kontakt:**

[www.arkeologerna.com](http://www.arkeologerna.com)

E-post: [fornamn.efternamn@arkeologerna.com](mailto:fornamn.efternamn@arkeologerna.com)

[info@arkeologerna.com](mailto:info@arkeologerna.com)

ARKEOLOGERNA  
Statens historiska museer  
Rapport 2016:19

Lantmäteriets kartor är godkända från sekretessynpunkt för spridning.

**Bildredigering:** Henrik Pihl

**Layout:** Henrik Pihl

**Omslag framsida:** Fagrabäcksrondellen. Infart till Växjö från väg 25 i öster. Foto: Nathalie Hyll.

**Omslag baksida:** Övergiven upplagd bruten sten från intilliggande stenbrott. Foto: Nathalie Hyll

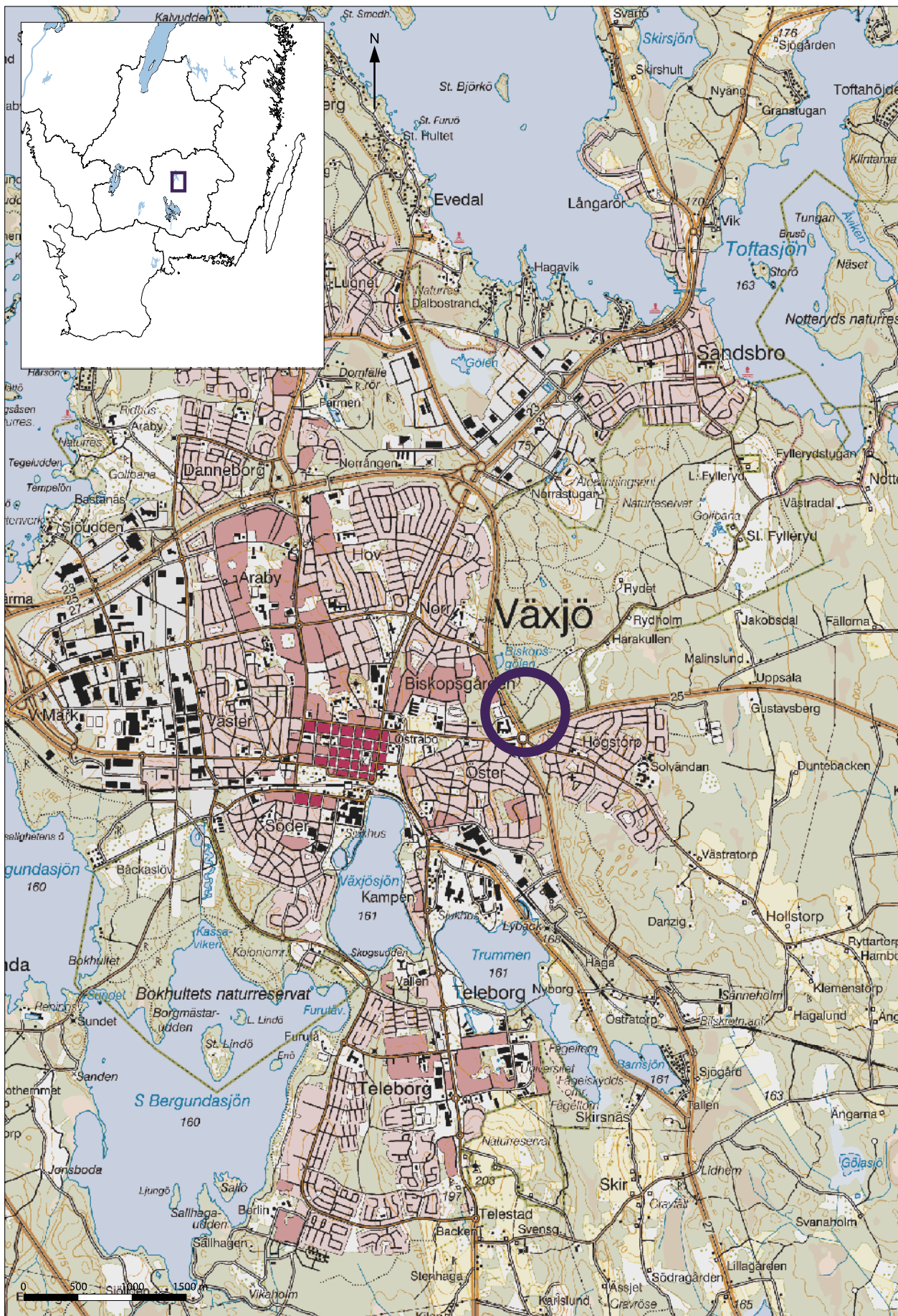
**Tryck/utskrift:** Arkitektkopia AB, 2016

---

# Innehåll

<b>Sammanfattning</b>	<b>5</b>
<b>Inledning</b>	<b>7</b>
<b>Bakgrund</b>	<b>7</b>
Utredningsområdets omfattning	7
Syfte och ambitionsnivå	7
Projektorganisation	8
<b>Upplägg</b>	<b>8</b>
<b>Metod och genomförande</b>	<b>8</b>
Byråinventering	8
Inventering i fält	9
Rapportarbete	10
Dokumentation	10
<b>Resultat</b>	<b>11</b>
Topografi och naturgeografiska förutsättningar	11
Fornlämningssituation	14
Tidigare undersökningar i närområdet	16
Byråinventering	18
Historisk bebyggelse	18
Hollstorp	18
Biskopsgården	21
Fältinventering	21
Nyupptäckta forn- och kulturlämningar	21
Fossil åker	21
Brott/täkt	24
Diskussion	26
<b>Utvärdering med förslag till åtgärd</b>	<b>27</b>
Måluppfyllelse	27
<b>Arkeologisk potential</b>	<b>28</b>
<b>Referenser</b>	<b>28</b>
<b>Administrativa uppgifter</b>	<b>29</b>
<b>Bilagor</b>	<b>30</b>
Bilaga 1. Nyupptäckta forn- och kulturlämningar	30
Bilaga 2. Ordlista	31

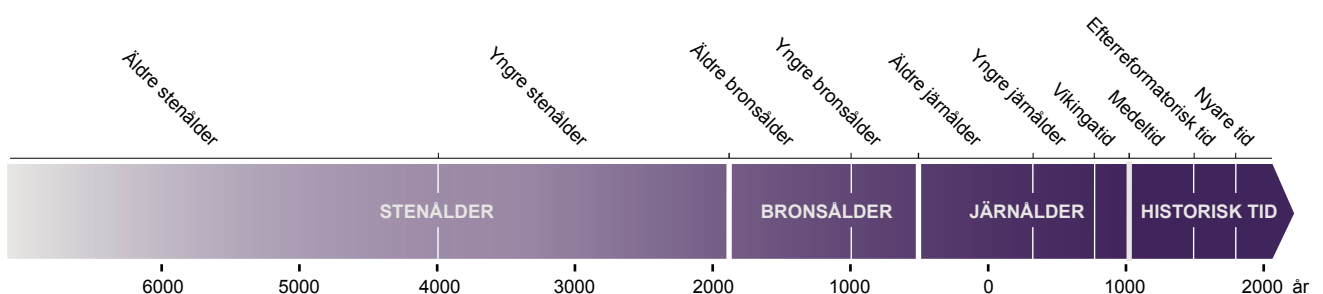


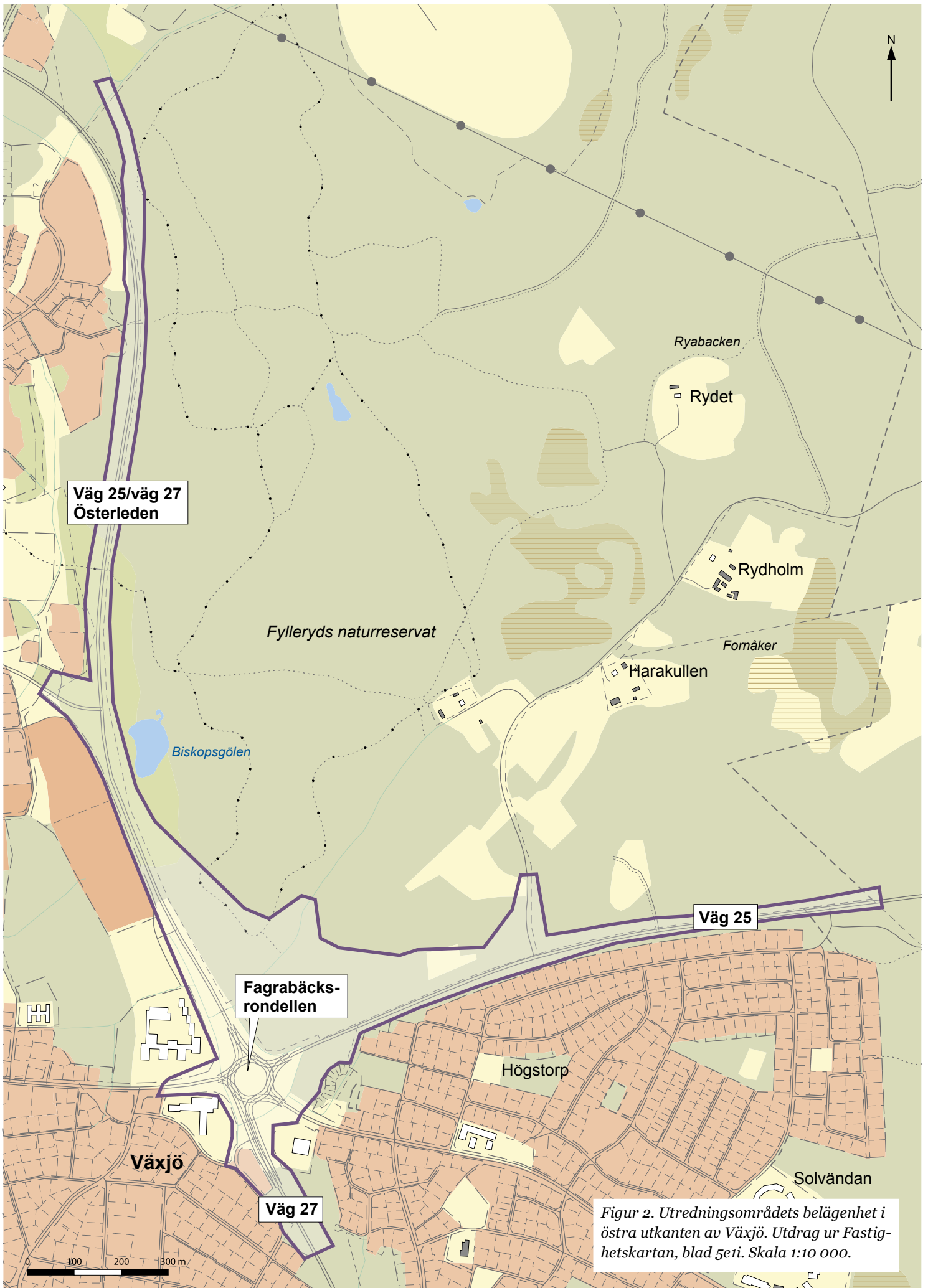


Figur 1. Läget för undersökningen markerat på utsnitt ur Terrängkartan, blad 5ESO Växjö. Skala 1:50 000.

## Sammanfattning

- Med anledning av att Trafikverket planerar för en ny trafikplats vid Fagrabäcksrondellen i Växjö har en arkeologisk utredning steg 1 utförts.
- Utredningen omfattade ett cirka 36,2 hektar stort område.
- Syftet med utredningen har varit att ta fram ett arkeologiskt besluts- och planeringsunderlag för Länsstyrelsen och Trafikverket genom att ta reda på om fornlämningar berörs av planerat arbetsföretag.
- Utredningsområdet ligger i en fornlämningstät bygd.
- Det berörda området är idag skogsklätt med äldre barrskog och starkt kuperad moränmark.
- Utredningen bestod av en byråinventering med genomgång av befintligt arkivmaterial samt fältinventering.
- Sammanlagt identifierades nio nya arkeologiska objekt som samtliga anmälts som nya forn- och kulturlämningar.
- De arkeologiska objekten utgjordes av en fossil åker innehållande fem röjningsrösen och åtta större och mindre områden för stenbrott/täkter.
- Den fossil åkern kan dateras till förhistorisk tid. Den omfattande stembrytningen i området visar på ett ansenligt nyttjande av områdets naturresurs för urberg (granit). Då inga synbara spår efter bearbetningsteknik kunde iakttas har i detta skede ingen datering varit möjlig.
- Samtliga nyupptäckta arkeologiska objekt föreslås i möjligaste mån undantas från exploatering. Om detta inte är möjligt föreslås arkeologisk utredning steg 2 alternativt förundersökning.





Figur 2. Utredningsområdets belägenhet i östra utkanten av Växjö. Utdrag ur Fastighetskartan, blad 5ei. Skala 1:10 000.



## Inledning

Trafikverket planerar för en ombyggnad av väg 25 vid Österleden i östra utkanten av Växjö, Växjö kommun, Kronobergs län (fig. 1). På uppdrag av Länsstyrelsen i Kronobergs län har Arkeologerna i Lund, Statens Historiska Museer, utfört en arkeologisk utredning steg 1 av det korridoralternativ som Trafikverket utreder.

Arkeologisk utredning steg 1 omfattade en byråinventering med genomgång av relevant arkivmaterial och en fältinventering. Byråinventeringen och fältarbetet utfördes i november 2015 och rapportarbetet i januari 2016 och bekostades av Trafikverket. Ansvarig för utredning och rapport var Nathalie Hyll. I arbetet deltog även Kennet Stark.

## Bakgrund

För att förbättra trafiksäkerheten och framkomligheten planerar Trafikverket mittseparera Österleden och bygga en trafikplats (Fagrabäck) där trafiken från väg 25 och 27 hålls separerad från lokaltrafiken. I samband med detta planeras även för ombyggnad av det lokala vägnätet liksom förbättringar av tillgängligheten till naturreservatet ”Fylleryd”.

Utifrån erfarenheterna från utbyggnaden av den närliggande golfbanan, bedömdes det plausibelt att det även kunde finnas forn- och kulturlämningar inom nu aktuellt utredningsområde.

### Utredningsområdets omfattning

Utredningsområdet omfattar totalt 36,2 hektar varav den mer sammanhängande delen utgör ca 14 hektar som till övervägande del är belägen nordost om dagens cirkulationsplats ”Fagrabäcksrondellen”. Detta område ligger också i sydvästra kanten av naturreservatet Fylleryd och friluftsområdet ”Fyllerydsskogen” (fig. 2).

### Syfte och ambitionsnivå

Syftet med den arkeologiska utredningen steg 1 är att fastställa om fornlämningar berörs av planerat arbetsföretag. Enligt Länsstyrelsens förfrågningsunderlag skall fornlämningsituationen klargöras genom att bedöma synliga lämningar och visa på potentiella områden för fornlämningar dolda under mark inom området. De efterfrågar vidare en begränsad ambitionsnivå som ska vara i paritet med utredningens syften.

Resultatet ska vara ett fullgott planerings- och beslutsunderlag för Länsstyrelsens handläggning enligt 2 kapitlet Kulturmiljölagen (KML) (1988:950) och ett underlag för Länsstyrelsens förfrågningsunderlag inför en utredning steg 2. Resultatet från utredningen skall också vara ett underlag för Trafikverket vid val av alternativ, samt ett underlag för övriga undersökare vid ett eventuellt anbudsförfarande.

### Projektorganisation

Projektet har bemannats enligt följande, samtliga från Arkeologerna i Lund, SHMM:

- *Projektledare, byråinventering, fältinventering, manus:* Nathalie Hyll
- *Byråinventering, genomgång av historiska källor:* Kennet Stark
- *IT-support, systemadministration:* Jane Jansen
- *Redaktionell layout och produktion:* Henrik Pihl
- *Kvalitetsansvarig:* Regionchef Hélène Borna-Ahlkvist

## Upplägg

Rapporten inleds med ett kortfattat stycke om projektets bakgrund och exploateringsituationen. Metod och genomförande presenteras för de olika momenten. Därefter behandlas resultatet, först med en presentation av topografi, fornlämningsituation, naturgeografiska förutsättningar. Därefter resultatet av byråinventeringen och fältinventeringen, i översiktlig form presenteras.

De arkeologiska objekten presenteras i kartutsnitt. En mer detaljerad information om objekten redovisas i bilaga 1. Efter denna presentation diskuteras den nya fornlämningsituationen inom utredningsområdet.

I den avslutande delen utvärderas resultatet och förslag till åtgärd ges. Slutligen lyfts den arkeologiska potential som kan tillskrivas utredningsområdet fram.

## Metod och genomförande

Den arkeologiska utredningen steg 1 omfattade både en byråinventering och inventering i fält.

### Byråinventering

- Utredningen inleddes med en arkivinventering med syfte att skapa en översiktlig bild av områdets historiska dimension och källmaterialets karaktär. I denna ingick:
- Genomgång av registrerade forn- och kulturlämningar i FMIS.
- Genomgång av tidigare rapporter i ärendet av Trafikverket, främst Samrådsunderlag (Vägplan, 2015-04-14).
- Översiktlig genomgång av tillgänglig arkeologisk litteratur relevant för undersökningsområdet, bland annat i arkivet SAMLA, Smålands museum och Kalmar läns museum.
- Översiktlig sökning i SHM:s fynddatabas på berörd och närliggande socknar.

- Genomgång av Länsstyrelsens kulturmiljöprogram, för berörd kommun, tillgängligt via Länsstyrelsens hemsida.
- Genomgång av riksintressen för kulturmiljövården i närområdet.
- Genomgång av äldre belägg och upptäckningar av ortnamn i ortnamnsregistret (SOFI) och i svenskt diplomatariums huvudkartotek (SDHK).
- Genomgång av Fasighetskartan, Jordartskartan och Generalstabskartan.
- Genomgång av rektifierade och digitaliserade historiska kartor, lantmäteriakter och allmänna kartor i Lantmäteristyrelsens arkiv (LMS), Lantmåterimyndigheten (LMM) samt Rikets allmänna kartverk (RAK) över undersökningsområdets berörda socken.

Data analyserades, kartunderlag skapades och antikvariskt intressanta områden identifierades. Områden eller objekt, vilka noterades som intressanta och värda att följa upp i fält, digitaliserades till shape-filer som lades in som bakgrundskikt i en GPS. Resultatet av byråinventeringen låg därmed till grund för den påföljande fältinventeringen.

### **Inventering i fält**

Huvuddelen av utredningsområdet besöktes till fots. Frekvensen varierade beroende på den bedömda graden av intresse samt tillgänglighet. De mer begränsade utredningsytorna av mindre vägbreddningskaraktär längst i norr och öster, bedömdes efter byråinventeringen som lågprioriterade ytor och sågs endast över från passering med bil.

Fältarbetet omfattade följande moment:

- Besiktning/inventering av nya och tidigare okända forn- och kulturlämningar.
- Fältrekognoscering efter terränglägen där under mark dolda fornämningar kan tänkas förekomma.
- Dokumentation genom inmätning, beskrivning, registrering och fotografering av identifierade och inventerade objekt.
- Notering av tillgänglighet till identifierade och inventerade objekt.

Identifierade forn- och kulturlämningar mättes in med D-GPS. All dokumentation lagrades och bearbetades i dokumentationsprogrammet Intrasis. Vid registreringen i Intrasis användes FMIS:s nomenklatur och anvisningar som mall för nyupptäckta fornämningar och kulturlämningar (så kallade FMI-enheter).

Uppgifter om Sveriges fornlämningar finns samlade i *Fornminnesregistret* som är digitaliserat och benämns FMIS (Riksantikvarieämbetets fornminnesinformationssystem). FMIS sökapplikation, *Fornsök*, är tillgänglig för alla ([www.fornsok.se](http://www.fornsok.se)).

För varje registrerad lämning i FMIS framgår bland annat vilken typ av lämning det är och dess antikvariska bedömning. Dessutom finns beskrivningar av alla registrerade objekt och en geometri (kartmarkering) som visar varje objekts utbredning och läge.

Resultaten från utförda arkeologiska utredningar eller undersökningar med KML-beslut skall anmälas till FMIS.

### Rapportarbete

Under rapportarbetet analyserades, tolkades och utvärderades samtliga data som erhållits vid byråinventering och fältinventering. Omedelbart efter avslutat fältarbetet informerades Trafikverkets projektledare om de preliminära resultaten och en slutredovisning till Länsstyrelsen och FMIS lämnades. Fortlöpande diskussioner fördes med Länsstyrelsen, dels angående antikvarisk bedömning av nyregistrerade forn- och kulturlämningar, dels avseende resultat och förslag till fortsatta åtgärder.

Rapporten granskades och godkändes av Länsstyrelsen innan färdigställandet och Trafikverket bereddes möjlighet att ta del av rapporten och lämna synpunkter. Den tryckta rapporten är tillgänglig digitalt i pdf-format på Riksantikvarieämbetets nationella hemsida, *Samla*, för Arkeologirapporter (<http://samla.raa.se/>).

### Dokumentation

Vid fältinventeringen användes D-GPS med relevanta bakgrundskartor. Förutom en fastighetskarta för att underlätta det praktiska arbetet, användes bland annat kartans markanvändningsskikt samt höjddata i form av kurvor med en meters ekvidistans.

Identifierade och förmodade forn- och kulturlämningar mättes in med D-GPS som så kallade FMI-enheter (fornminnesenheter) i dokumentationsprogrammet *Intrasis*. Metadatamallen i *Intrasis* bygger på FMIS:s nomenklatur och anvisningar som innehåller de uppgifter som erfordras för att underlätta den obligatoriska slutredovisningen till FMIS. FMI-enheternas geometri skapades i fält, antingen genom inmätning eller manuell inritning på bakgrundskarta i GPS som punkt, linje eller polygon. Mätningarnas noggrannhet kan slå med en felmarginal på upp till ett par meter.

Vid fältinventeringen erhöll objekten en identitet i form av ett löpnummer som genererades i dokumentationsprogrammet *Intrasis*. Numreringen började på 1. Eftersom inventeringen inte utfördes geografiskt systematiskt så är identiteterna blandade över utredningsområdet. Under fältarbetet användes digitalkamera för kompletterande dokumentation.

## Resultat

I följande kapitel presenteras utredningsområdets fornlämningsmiljö. Först redogörs för de naturgeografiska utgångspunkterna, så som topografi, hydrologi och geologi. Därefter beskrivs fornlämnings-situationen och den tidigare kunskapen om området sammanfattas. I efterföljande avsnitt redovisas resultaten av både byråinventeringen och fältinventeringen.

En detaljerad beskrivning av de enskilda arkeologiska objekten finns i avsnittet ”Utvärdering och förslag till åtgärder” med bilaga 1 sist i rapporten. I bilagan redovisas de nyinventerade forn- och kulturlämningarna inom utredningsområdet som har anmälts till FMIS. Den antikvariska bedömningen av dessa har gjorts i enlighet med den nya kulturmiljölagen som trädde i kraft den första januari 2014 och i samråd med Länsstyrelsens handläggare. Det bör dock poängteras att FMIS ännu inte har behandlat vår anmälan av den nu utförda arkeologiska utredningen (handläggningstiden är för närvarande cirka ett år). Detta innebär dels att de arkeologiska objekten inte har tilldelats något fornlämningsnummer, dels att den antikvariska bedömningen tills vidare får betraktas som preliminär.

Det är Länsstyrelsen som fattar beslut om vilka åtgärder som skall vidtas inom respektive område med forn- och kulturlämningar samt eventuella utredningsobjekt.

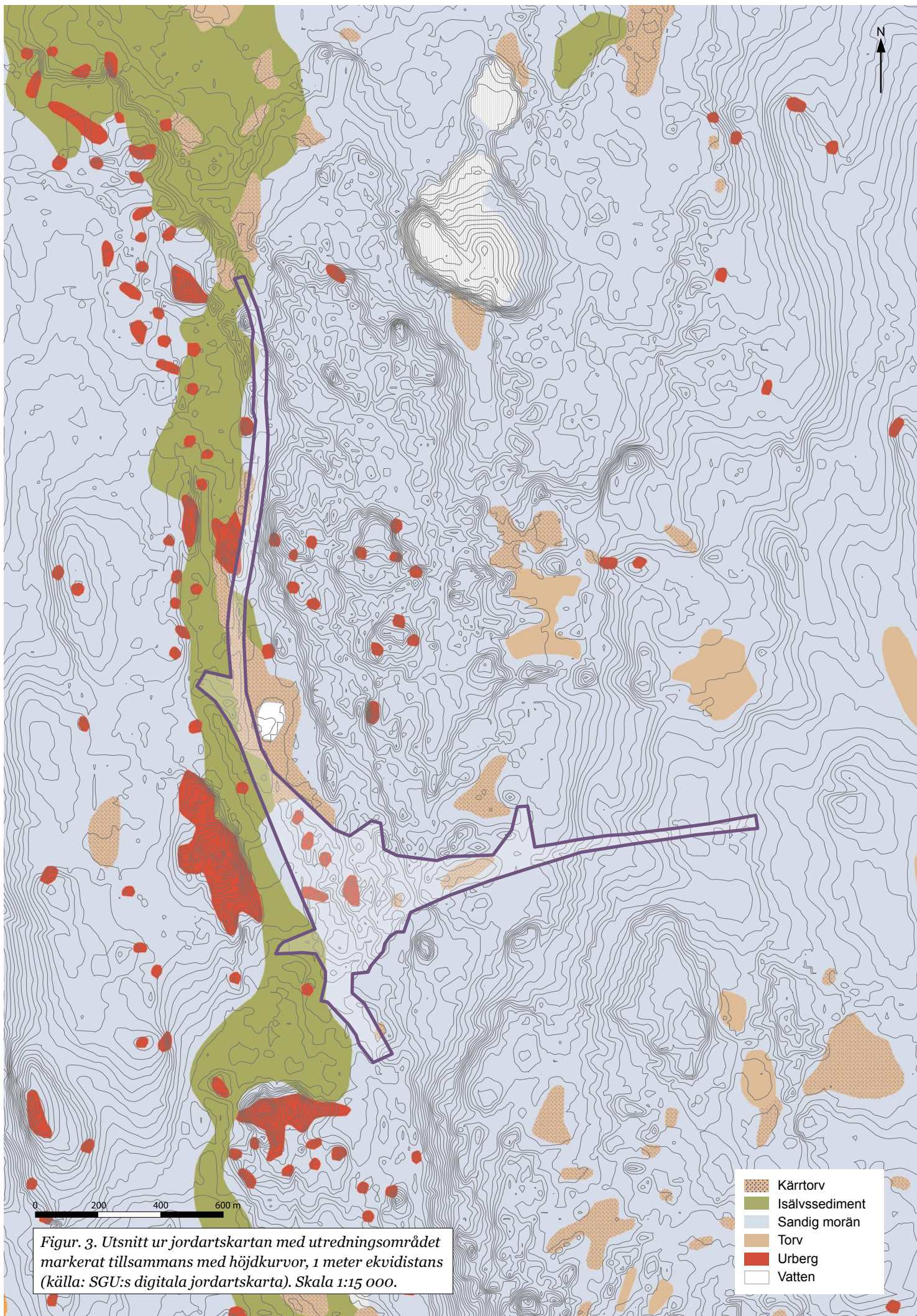
Länsstyrelsen gör också den slutliga antikvariska bedömningen när det gäller vad som är fornlämning eller ej utifrån den förändring av kulturmiljölagen som trädde i kraft 2014-01-01.

### Topografi och naturgeografiska förutsättningar

Utredningsområdet som ligger precis i östra utkanten av Växjö, är beläget i gränzonen mellan det småländska höglandet och den i söder flackare sjöplatån. Området ligger över högsta kustlinjen, med en kuperad terräng och höjder som varierar mellan 172 och 181 meter över havet. De lägsta partierna finns bland annat runt Biskopsgölen och i de sydvästra delarna av området. Den östra delen, vid infarten till naturreservatet, är flackare. Geologiskt består jorden inom större delen av området av morän med inslag av urberg. Kring Biskopsgölen finns även ett område med kärrtorv (fig. 3).

Landskapet som utredningsområdet ligger inom innehåller flera olika karaktärsområden. Här ryms naturreservat, skola, villabebyggelse, starkt trafikerade vägar, gång- och cykelstråk samt cirkulationsplatsen. Området har även en viktig funktion som entré till staden via väg 25, väg 27 och Österleden (se fig. 1–2).

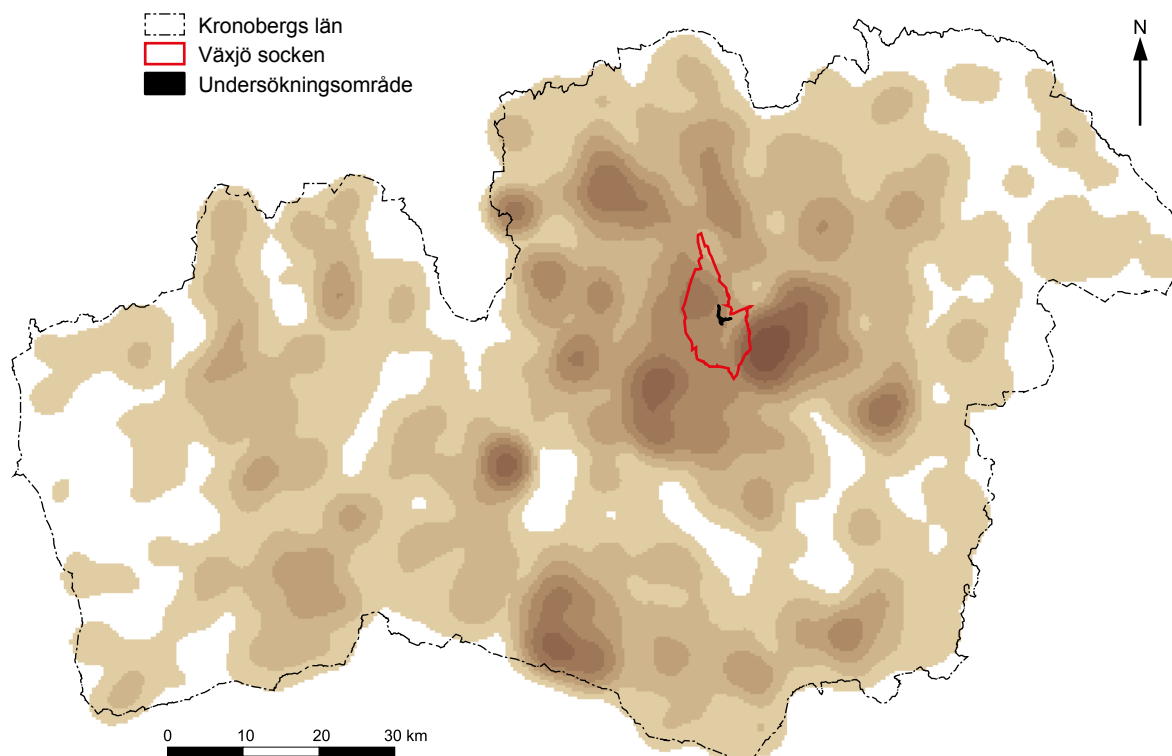




Figur. 3. Utsnitt ur jordartskartan med utredningsområdet markerat tillsammans med höjdkurvor, 1 meter ekvidistans (källa: SGU:s digitala jordartskarta). Skala 1:15 000.







Figur 5. Täthetskarta (densitet) av registrerade fornlämningar i Kronobergs län. Skala 1:1 000 000.

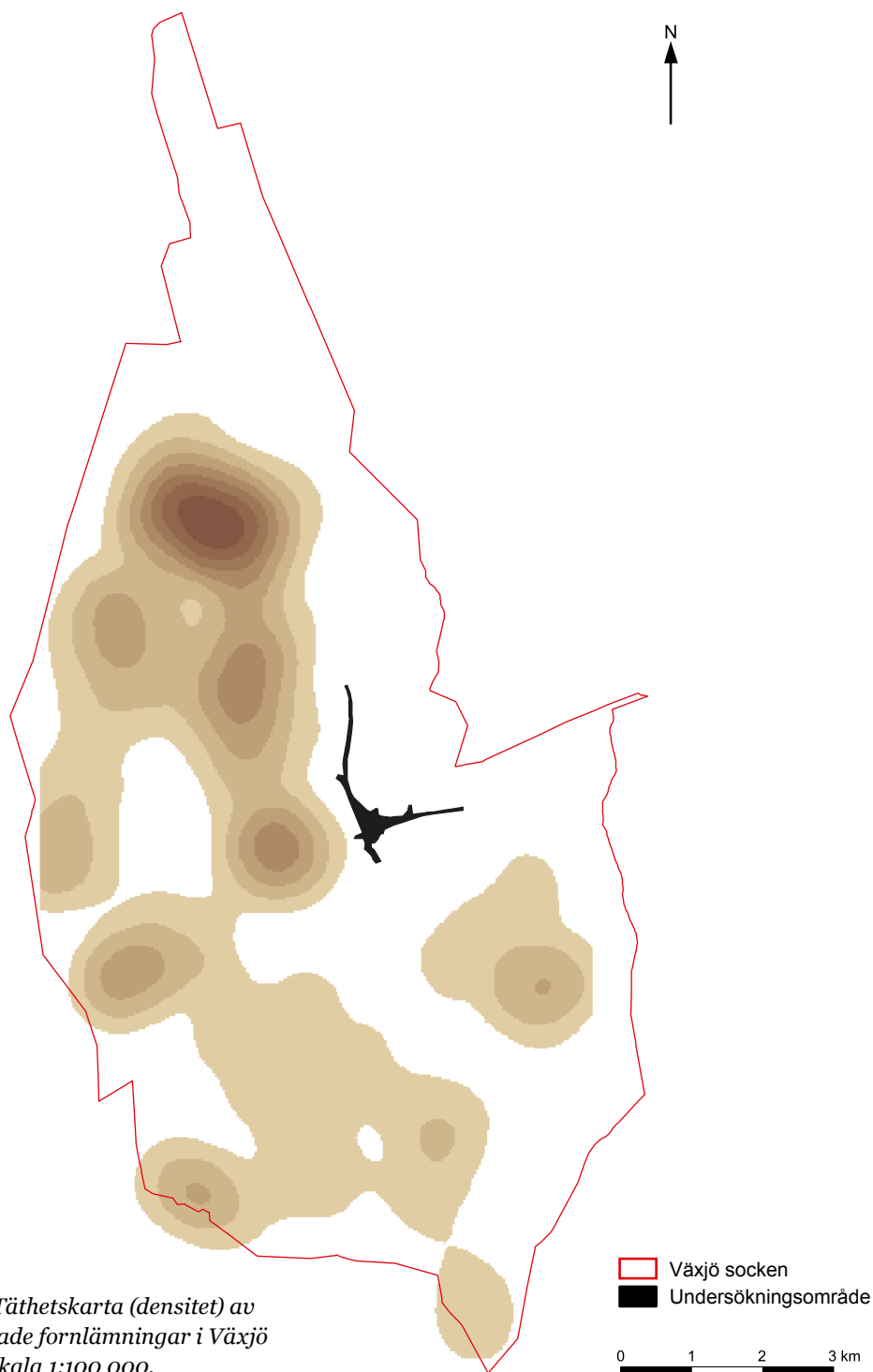
Inom utredningsområdet finns ingen bebyggelse. Den del av Fylleryds naturreservat som berörs av utredningsområdet är till stor del beväxt med äldre tallskog. Området innehåller också fuktigare partier, i nordväst ansluter bland annat den så kallade "Biskopsgölen" som är omgiven av yngre björkskog. I närheten av gölen finns även sumpskog. I området finns också yngre skog som växer på tidigare odlingsmark. En mängd småstigar samt elljusspår korsar området.

Naturreservat Fylleryd är ett av Växjös mest varierade och utnyttjade rekreativområden. Området används flitigt av motionärer och skolor. Föreningslivet är också mycket aktivt och bedriver här sin verksamhet inom idrott, scouting och friluftsliv året runt. I östra delen av området är också Glasrikets Golfklubb beläget.

I Fylleryds naturreservat finns några objekt/områden som är medtaget i Naturvårdsprogrammet samt ett område som har naturvärden framtagna i Skogsstyrelsens inventeringar (Källa: Länsstyrelsens GIS-databas). Hela utredningsområdet ligger inom riksintresse för vattendrag (Mörrumsåns avrinningsområde i Kronobergs län). Däremot omfattas inte området av några riksintressen för kulturmiljövärden och det finns inte heller några kommunalt utpekade särskilt värdefulla kulturmiljöer i eller i anslutning till området (fig. 4).

### Fornlämningssituation

Utredningsområdet är beläget relativt centralt i Kronobergs län, och även i det gamla folklandet Värends centralbygd, vars fornlämningsbestånd är rikt och varierat (fig. 5). Den mest karaktäristiska fornlämningen för länet är stora områden med fossil åkermark, så kallade fornåkrar, som framför allt påträffas i skogsmarker. Fossil



Figur 6. Täthetskarta (densitet) av registrerade fornlämningar i Växjö socken. Skala 1:100 000.

åkermark består ofta av åtskilliga stenrösen som vittnar om människans kamp för att bryta odlingsmark. Andra för länet karaktäristiska fornlämningar är hällkistor från stenåldern, monumentalt belägna bronsåldersrösen och gravfält från såväl äldre som yngre järnåldern. Sambanden mellan de historiska byarna och järnålderns gravfält är ofta tydliga.

Inom utredningsområdet finns inga forn- eller kulturlämningar registrerade i FMIS (fig. 6). I närområdet i Fylleryd finns däremot flera stora röjningsröseområden registrerade (Växjö 241-242:1, 322-323:1 och Gårdsby 186:1, 194:1, 273:1). I och omkring dessa områden med fossila åkrar finns också flera gravar, vanligast i form av sten-

sättning (Gårdsby 191-193:1, 195:1-2, 187-188:1-2) men också i form av rösen (Växjö 86:1, Gårdsby 162:1-2) och en grav markerad med stenblock (Gårdsby 191:2). I området finns även ett flertal naturföremål-/bildning med traditon (Växjö 354:1, 255:2, Gårdsby 274-277:1) samt en fångstgrop (Gårdsby 278:1) (fig. 7).

### **Tidigare undersökningar i närområdet**

I samband med anläggandet av golfbanan i Fylleryd (1993) och senare utbyggnader av densamme, har flera fornlämningar upptäckts och också blivit föremål för antikvariska insatser av olika slag så som kartering eller undersökning. I det följande ges en kort sammanfattning.

Innan golfklubbens etablering och de arkeologiska arbetena fanns endast en registrerad fornlämning inom området, Röse Gårdsby 162. Vid den inledande utredningen 1992 konstaterades att det fanns spår av två olika tidsskikt, dels fossil åker och gravar från yngre brons- och äldre järnålder, dels stenmurar, husgrunder och fägator mm från historisk tid (Jacobsson 1992).

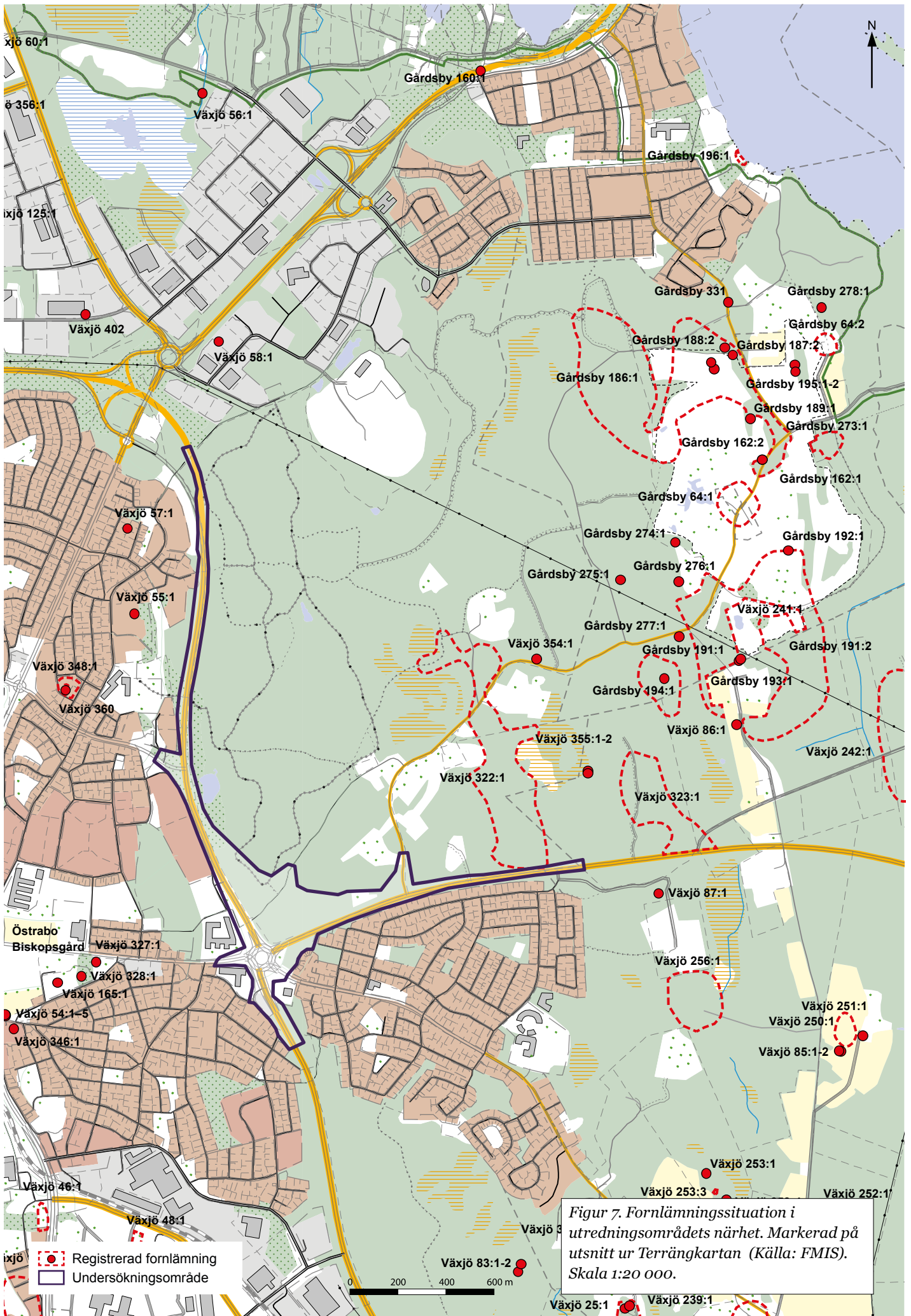
Under 1994 till 1998 genomfördes ytterligare utredningar samt undersökningar, dels söder om gården Stora Fylleryd, dels väster om gården Lilla Fylleryd (Växjö 241:1 och Gårdsby 186:1). Omfattande röjningsröseområden med hundratals röjningsrösen karterades och delundersöktes. Den fossila åkermarken visade på dateringar från äldre bronsålder till vikingatid. Men även äldre boplatzlämningar från senmesolitikum konstaterades (Högrell 1995, Skoglund 1996 & 1998, Engman m.fl. 1997).

Ännu mer fossil åkermark kom att karteras och delundersökas 1999 och 2003. Dateringarna är spridda från neolitikum fram i medletid-historisk tid med undantag för perioderna förromersk järnålder och vendel- och vikingatid (Nylén 1999, Brynielsson 2003).

Under början av 2000-talet utfördes dels en kulturhistorisk dokumentation över området (Persson 2001) samt en undersökning av en stensättning (Gårdsby 188:2) inom den fossil åkermarken Gårdsby 186:1 (Martén 2003). Dateringarna av graven gav spridda resultat; äldre/ynge bronsålder, förromersk/romersk järnålder och vendel/vikingatid.

De arkeologiska undersökningarna har visat att området runt Fylleryd har nyttjats av människor under många olika tidsperioder. Det är främst den fossila åkermarken som har varit föremål för arkeologiska undersökningar. Spåren efter boplatzlämningar har endast varit sporadisk art.





Figur 7. Fornblänningssituation i utredningsområdets närhet. Markerad på utsnitt ur Terrängkartan (Källa: FMIS). Skala 1:20 000.

### Byråinventering

Inför fältarbetet gjordes en genomgång av de historiska kartorna och skriftliga källorna. Arbetet utfördes av Kennet Stark, arkeolog vid Arkeologerna, SHMM, i Lund.

Ett antal både storskaliga och småskaliga äldre kartor från olika arkiv har studerats (tabell 1). Kartorna ger tillsammans en bra bild över kulturlandskapets innan skiftesreformerna under 17- och 1800 talet. De visar bland annat in- och utmarker, odlingsrösen, hägnader, vägar, våtmarker, utdikningar och uppodlingar. Resultatet av genomgången och analysen presenteras först med ett gemensamt stycke om bebyggelse och odlingslandskap, därefter utifrån ägoindelningen. Samtliga kartor har georefererats i projektets GIS.

Tabell 1. Förteckning över genomgångna kartor och kartakter. LMS= Lantmäteristyrelsen, LMM= Lantmäterimyndigheten.

År	Registerenhet	Åtgärd	Arkiv	Akt
1707	Växjö stad	Geometrisk karta	LMS	F89-1:5
1764	Hollstorp	Avritning inägor	LMS	F88-5:1
1806	Hollstorp	Storskifte koncept	LMS	F88-5:3
1807	Hollstorp	Storskifte	LMM	07-väj-11
1863	Hollstorp	Laga skifte	LMM	07-väj-7

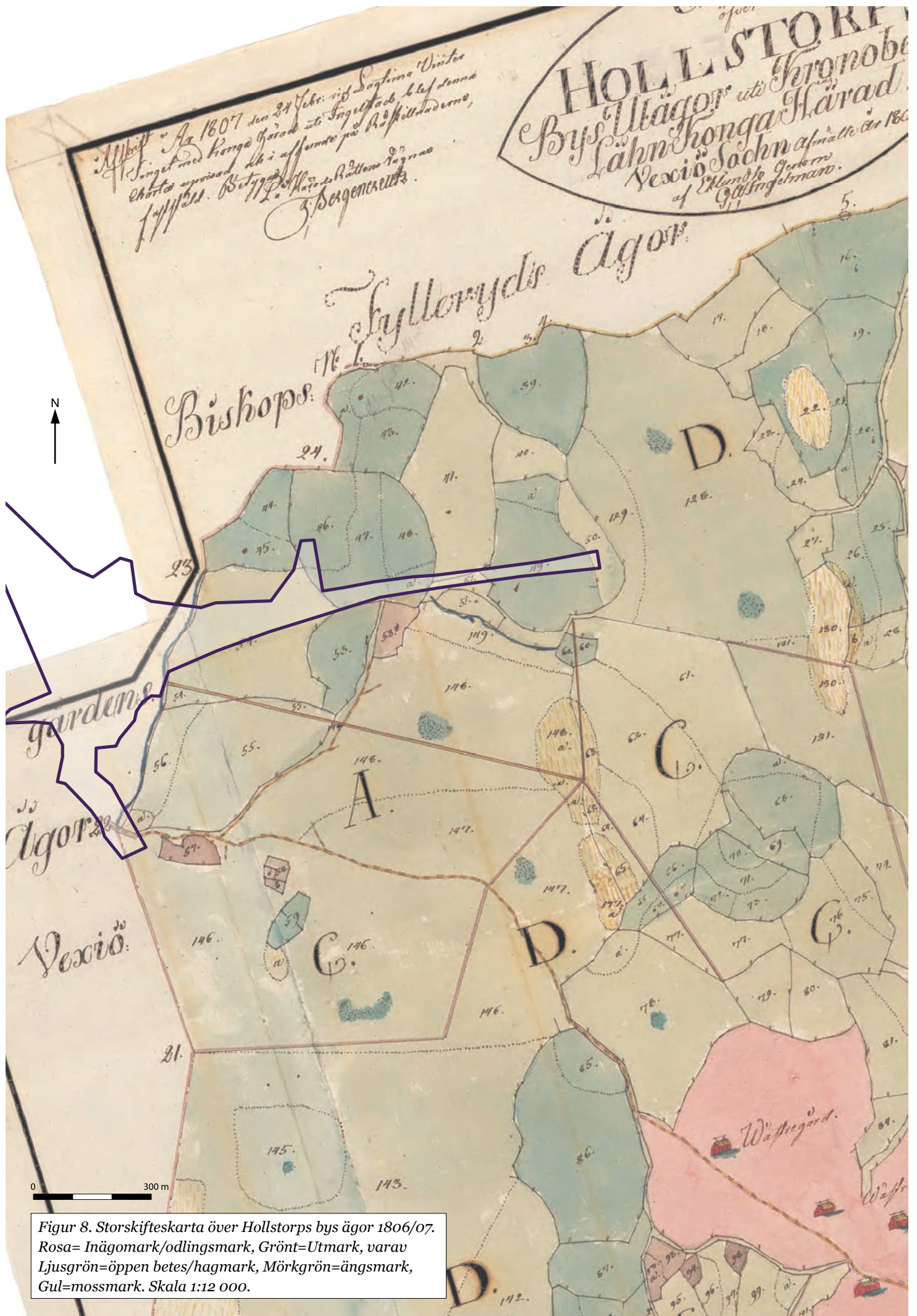
### Historisk bebyggelse

Undersökningsområdet berör Hollstorps by och Växjö Biskopsgårds ägor. Det historiska storskaliga kartmaterialet för Hollstorps by är relativt komplett med både konceptkartor och fastställda renritningar. Över ägorna till Biskopsgården saknas helt kartor vilket sannolikt beror på skattebefrielse likt annat frälse. Det finns dock i Lantmäteriets arkiv en småskalig karta från 1707 över Växjö stad med hög detaljeringsgrad där in- och utägor är utritade även inom Biskopsägorna.

#### Hollstorp

Hollstorp (*Holstorp*) omnämns första gången 1451 då en Nils Magnusson i Holstorp var faste (vittne) vid ett stort godsförvärv (SDHK-nr:25837). Den äldsta storskaliga kartan över Hollstorp är en avritning över inägorna från 1764 och byn bestod då av fyra hemman. Byns gårdar låg samlade utmed landsvägen mot Hemmesjö invid en stor fädrift som delade byns inägor i en västlig och en östlig del. Åkermarken är splittrad på en mängd olikstora åkrar med ängsmarker runt om och uppvisar inga spår av äldre tegskiften, men ett mycket stort antal odlingsrösen. Den stora utmarken finns med på storskifteskartan från 1807 och uppvisar varierade marker med öppen betesmark, slätterängar och en del skog (fig. 8). I utmarkens nordvästra del i anslutning till det aktuella utredningsområdet fanns en spridd torpbebyggelse med bl.a. ett soldattorp. På kartan över Laga skiftet från 1863 ligger byns gårdar kvar i samma läge som tidigare. Torpbebyggelsen har blivit mer omfattande och utmed landsvägen i väster har en bebyggelse har börjat växa fram vilket kan ses som en föregångare till dagens bostadsområde Högstorp.





Figur 8. Storskifteskarta över Hollstorks bys ägor 1806/07. Rosa= Inägomark/odlingsmark, Grönt=Utmark, varav Ljusgrön=öppen betes/hagmark, Mörkgrön=ängsmark, Gul=mossmark. Skala 1:12 000.



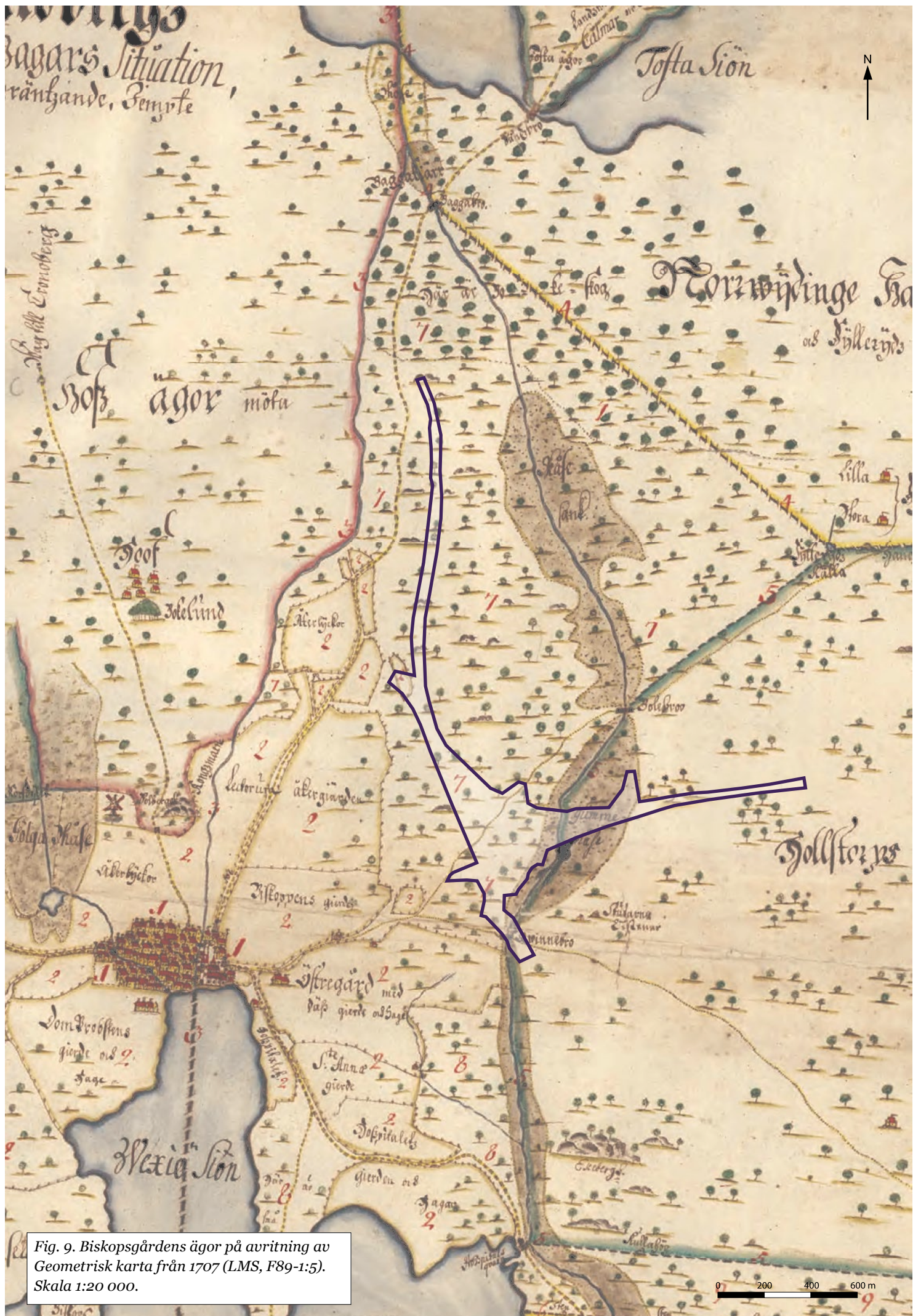


Fig. 9. Biskopsgårdens ägor på avritning av Geometrisk karta från 1707 (LMS, F89-1:5). Skala 1:20 000.



### *Biskopsgården*

I lantmäteriets arkiv finns inga storskaliga kartor över Biskopsgårdens ägor. Enligt 1707 års avritning över Växjö stad tillhör merparten av markerna öster om staden Biskopsgården som redan då hette Östregård, liksom den senare uppförda biskopsgården, Östrabo, som än idag tronar på sin kulle öster om stadskärnan. Utredningsområdet förefaller enbart beröra skogsklädd utmark som gränsar till Hollstorps by. Genom området löper en väg mot nordost till Fylleryd och i söder en väg till Hollstorp och vidare mot Hemmesjö. Gränsen mellan Biskopsgårdens ägor och Hollstorp utgörs av ett vattendrag över vilken vägarnas broar finns utritade och namngivna. Utmed vattendraget finns i utredningsområdet en stor mossmark utritad som benämns Gumme mosse (fig. 9).

### **Fältinventering**

I samband med inventeringen identifierades totalt 9 nya arkeologiska objekt vilka alla utgör nyupptäckta forn- och kulturlämningar. Tidigare var inga forn- och kulturlämningar registrerade inom utredningsområdet.

Inga så kallade utredningsobjekt identifierade, dvs. terränglägen med sannolika, under mark dolda, forn- och kulturlämningar.

I det följande presenteras de nyupptäckta forn- och kulturlämningarna. En detaljerad förteckning över de separata objekten med beskrivningar och åtgärdsförslag finns i bilaga 1.

### *Nyupptäckta forn- och kulturlämningar*

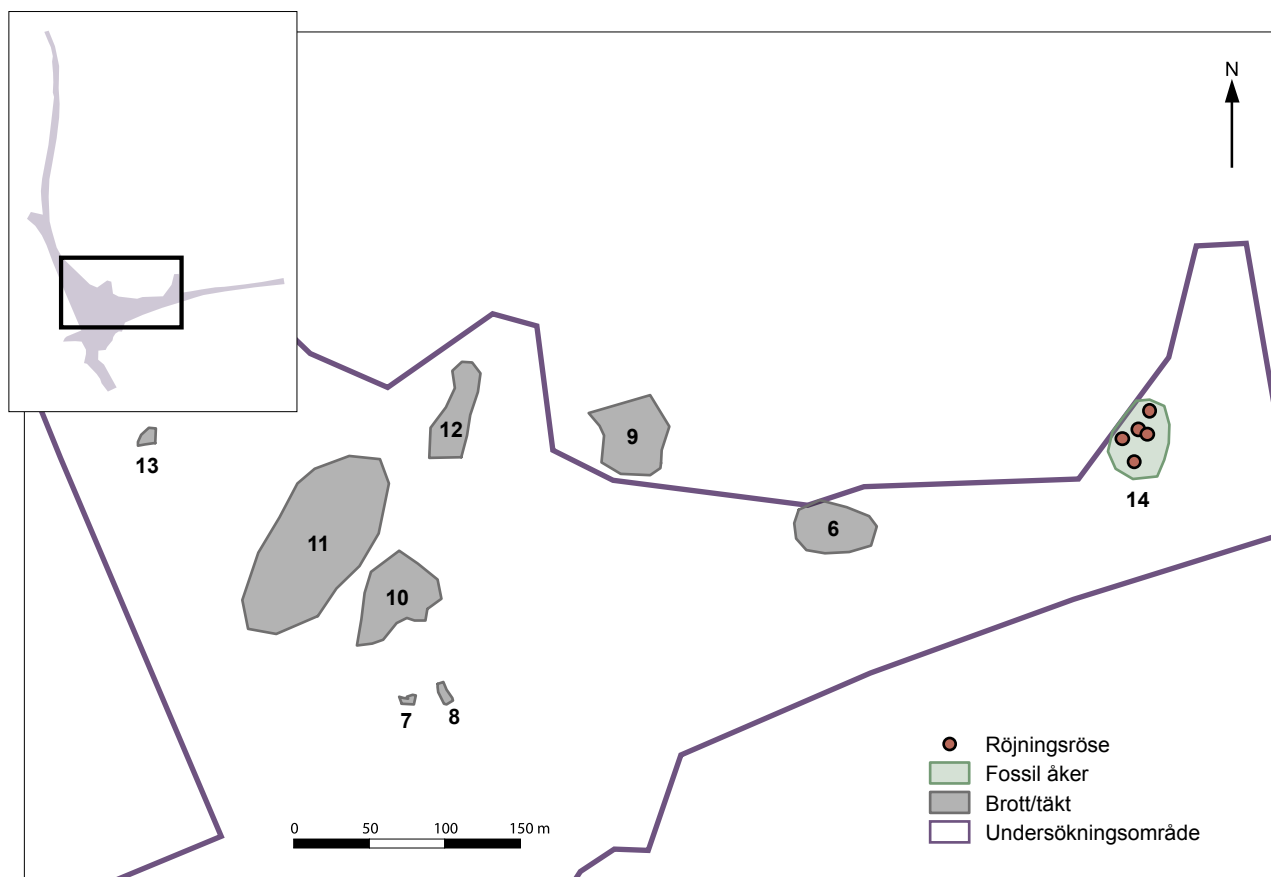
Vid inventeringen påträffades i den östra delen av området en fossil åker med en handfull röjningsrösen. I den västra delen av området påträffades ett flertal större och mindre stenbrott/täkter. Ett urval av dem, 8 st, av varierade storlekar karterades (fig. 10 och bilaga 1).

### *Fossil åker*

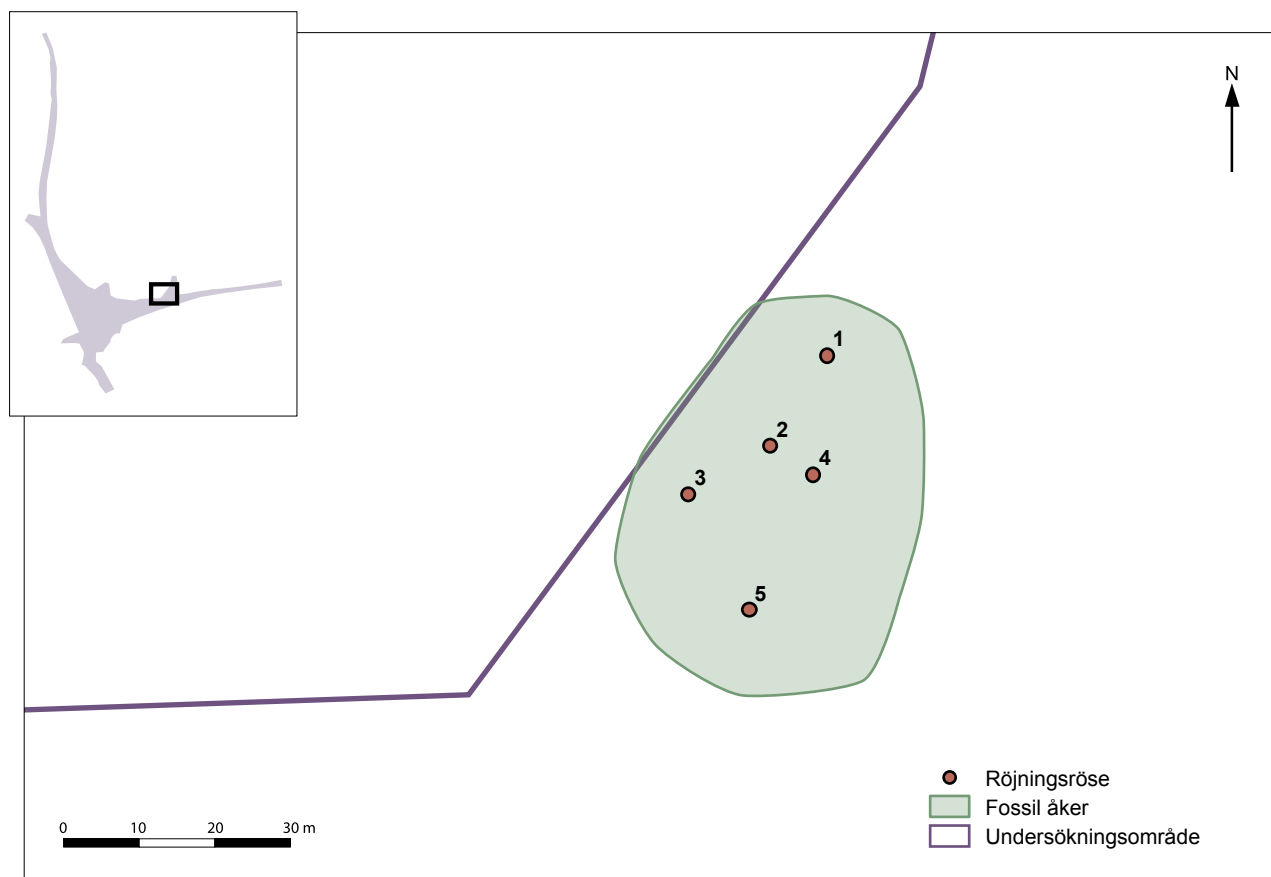
Inom ett ca 1600 m<sup>2</sup> stort område identifierades 5 runda, övertorvade och svagt välvda röjningsrösen (A1–5 = A14) (fig. 11). Rösena är 4–7 meter i diameter stora och upp till 0,5 meter höga. Strukturobservationer, förmodligen av sekundär art, utgörs av att röset längst i norr, A1, har en fördjupning i centrum och röset i väst, A4, har ett avlångt stenblock lagd i centrum (fig. 12a–b).

Den fossila åkern är i det historiska kartmaterialet belägen i markslagsgränsen mellan öppen betesmark/slätteräng och sumpskogar, därtill även intill en äldre, numer igenvuxen, odlingsmark i sydväst. Odlingsmarken har hört till Holstorp bys ägor, men röjningsrösena ger ett äldre intryck. Med ledning av närliggande och tidigare undersökta röjningsrösen vid Glasrikets golfbana (NO om nu aktuellt område), är det rimligt att anta att även dessa härröra från förhistorisk tid.





Figur 10. Nyupptäckta forn- och kulturlämningar inom utredningsområdet. Skala 1:5 000.



Figur 11. Fossil åker, A14, med 5 observerade röjningsrösen, A1–5. Skala 1:1 000.





Figur 12a. Röjningsröse A1, sett från söder. Foto: Nathalie Hyll.



Figur 12b. Röjningsröse A4, sett från väst. Foto: Nathalie Hyll.





Figur 13. Stentäktsområde A9, taget från väster. Foto: Nathalie Hyll.

#### *Brott/täkt*

Det visade sig att området innehåller spår efter stembrytning. Brytningen har skett på flera platser både i form av stentäkter och stembrott. Man har ibland till synes brutit ur fristående block och ibland ur fast berg som går i dagen. De sammanfaller i stort sett med SGU:s förenklade jordartskarta över förekomsten av urberg och det är i anslutning till dessa som ytterligare ett antal mindre objekt iakttogs men som ej karterades vid denna inventering.

Stembrotten och täkterna utgjordes antingen av mindre ensamliggande brytningsenheter eller av en större sammanhängande brytningsytor med flera täktgropar/brott. Samtliga var mer eller mindre överväxta av vegetation som vanligen bestod av uppvuxen barrskog, mossa och blåbärsris. Stentäkterna utgjorde oftast ett böljande kraterlandskap, ibland med inslag av kvarliggande stenblock (fig. 13). Stembrotten hade vertikala brytningsytor blottlagda i uppstickande partier av urberget (fig. 14). Ett av områdena, A9, ligger utanför utredningsområdet men får ändå följa med i redovisningen.

Förutom ett av stembrotten, A6, ligger samtliga inom Växjö Biskopsgårds ägor. Flera av täkterna/brotten har sannolikt nyttjats under flera olika skeden och förmodligen under en långvarig tidsperiod. A6 avviker i förhållande till de övriga genom att det utgör en enda stor grop/täkt där man kan anta en primär funktion som stentäkt och ett sekundärt yngre skikt som grus-/sandtäkt. De många stembrotten och stentäkterna tyder på ett nyttjande av områdets naturresurs av urberg (granit). Variationen i både storlek (småskalig- och storskalig brytning) och nyttjandet (täkt eller brott) talar för en lång brukningstid. Inga synbara spår efter brytningstekniken (tex. borrhål eller tillmakning) kunde iakttas. Den kraftiga markvegetationen gjorde det svårt att bedöma mängden skrotsten men verksamheten verkar ha haft mer karaktären av brytning än av bearbetning.





*Figur 14a. Stenbrott A7, taget från öst. Foto: Nathalie Hyll.*



*Figur 14b. Stenbrott A10, taget från norr. Foto: Nathalie Hyll.*



### Diskussion

Röseområden är komplexa fornlämningar. Tidsdjupet inom ett och samma område kan vara flera tusen år. Röjning för odlingsmark börjar redan under bronsålder, men är mest intensiv under järnåldern, men fortsätter långt in på 1900-talet. I områden med fossil åkermark påträffas också ofta andra fornlämningar, exempelvis gravar och hållristningar i form av skålgropsstenar. Vid arkeologiska undersökningar i fossila åkermarker hittar man också ofta spåren efter boplatser där människorna som brukat åkrarna bott.

Genom framför allt undersökningarna av röjningsrösena i Fyllerydsområdet har man nyligen kunnat urskilja ett distinkt regionalt drag i jordbruks- och bebyggelseutvecklingen för trakterna kring Växjö. I detta område ger rösedateringarna intryck av att trakten tidigt blivit fullkoloniserad och att den agrara marken inte har expanderat sedan senneolitikum/äldre bronsåldern fram till modern tid, åtminstone inte på den moränmark där rösen bevarats. Detta till skillnad mot till exempel höglandsområdena väster om Lagadalen vid Hamneda, som uppvisar en stark romartida expansion följt av nedgång och ödeläggelse under mellersta och yngre järnålder. Eller som den gamla gränsbygden där Skåne, Halland och Småland möts, som kännetecknas av sentida dateringar och framstår som en typisk medeltida kolonisationsbygd (Lagerås 2015).

Komplexiteten för den nu påträffade fornlämningen, A14, kan endast en undersökning besvara. Rösenas morfologiska intryck är att de tillhör något av de förhistoriska tidsperioderna. I detta tidiga skede går det emellertid inte att utesluta att något av rösena skulle kunna utgöra en grav i form av en stensättning, något som är vanligt förekommande i de östra delarna av Fyllerydsområdet.

Stora delar av Sveriges berggrund utgörs av granit, särskilt i Småland och Norrland. Den finns i mängder av olika sorter där stenen både kan vara grov och finkornig. Färgen skiljer sig beroende på vilken mineralmängd och textur stenen har. Den kan förekomma från grå till röd. Smålands landskapssten är den så kallade röda Växjögraniten som bedöms som en särskilt vacker variant av Smålandsgraniten. Utseendet kan emellertid växla till att även vara grå. Graniten är nästan alltid helt massiv, hård och sprickfri, eftersom den vanligen saknar inre struktur. Hårdhet och därigenom hållbarhet, har gett graniten ett rykte som en sten med bra egenskaper. Eftersom den dessutom är vanligt förekommande på många håll i världen används den till såväl gatubeläggningar, som byggnadssten för murverk och i ornament och monument. Smålandsgraniten bryts som byggnadssten i trakten runt Växjö (Källa: SGU).

När bröt man stenen i det nu aktuella utredningsområdet? Storskaligheten för stenbrotten/täkterna samt det faktum att det rör sig om brytning av hårt urbergsmaterial, skulle kunna tala för att de hör rör från tiden efter industrialismens genombrott omkring 1850. Men, de många små brytningsytorna antyda även en tidigare brytning/hantering. Dessutom observerades inga synligt exponerade borrhål.

En småskalig stenbrytning av husbehovskaraktär även i sen tid kan dock inte uteslutas. Det nuvarande skogsbeståndet är ca 100 år. Den västra delen som tidigare ägdes av kyrkan och utgjorde biskopsgården ägor förefaller enbart beröra skogsklädd utmark. Inga storskaliga kartor över biskopsgårdens ägor finns tillgängliga. Eftersom dateringen inte är klarlagd så blir den antikvariska bedömningen tills vidare som övrig kulturhistorisk lämning.

Sannolikt kan verksamheten härledas till stadens stenhusbebyggelse. Både 1600-talets många stenkällare och 17-1800-talets stenrunder så som biskopsgården (Östrabo), som uppfördes i slutet av 1700-talet har granit som byggmaterial (fornlämning Växjö 165:1, se fig. 7). Även i Domkyrkan och Karolinerhuset ingår granit som byggnadsmaterial. Fyllerydsskogen, liksom förmodligen andra platser i stadens närhet, har hyst en väl nyttjad naturresurs i den blockrika moränen och ytligt liggande urberget. Kvarliggande grönområden i bostadsområdet Biskopsgården, i höjd med nu registrerade förekomster och på andra sidan österleden, finns ett större sammanhängande område med urberg. Utan att själv varit där så håller jag för sannolikt att där också finns spår efter stenbrytning.

Det är inte omöjligt att det kan förekomma rester efter till stenbrytningen tillhörande byggnadslämningar. Själva brytningen har förmodligen inte varit säsongsbunden men transporter torde åtminstone i äldre tider nyttjat vinterföre. Är det kyrkan/biskopen som administrerade arbetena i stenbrotten/täkterna, arrangerade transporterna och tog hand om avkastningen?

## Utvärdering med förslag till åtgärd

Om det planerade vägombyggnaden inte kan undvika det påträffade röjningsröseområdet föreslås en Arkeologisk förundersökning av objektet. För stenbrotten/täkterna föreslås en Arkeologisk utredning, steg 2. Målet för denna skulle vara en fullskalig kartering och dokumentation av stenbrytningen, inom den yta som kommer att aktualiseras, liksom en fördjupad arkivstudie av stenbrytningen för att om möjligt datera verksamheten. En översiktlig stenganalys för att jämföra den brutna graniten med befintlig byggnadssten i staden skulle kunna vara en möjlig metod.

### Måluppfyllelse

Följande mål uppfylldes:

- Fornlämningssituationen inom planområdet har klargjorts.
- Områdets fornlämningsstatus har delvis kunnat avgöras.
- Undersökningen följde den upprättade undersökningsplanen.
- Arbetet utfördes inom givna tids- och kostnadsramar.

## Arkeologisk potential

De framkomna lämningar är antikvariskt intressanta och kan ge ytterligare ett bidrag till en samlad bild av Fyllerydsområdets olika brukningsskikt.

I Växjös omgivande landsbygd finns inte bara spåren efter jord- och skogsbruk utan även småindustrier på byarnas utmarker vilka tillkommit för att öka försörjningen. Exempel på sådana lämningar kan vara torpbebyggelse, äldre färd- och brukningsvägar, fägator, kolbottnar, tjärdalar, järnframställningsplatser samt stenbrott. Eftersom Växjögraniten betraktas som en välkänd och vanlig byggnadssten har jag under arbetets gång blivit förvånad över vad lite det går att hitta att läsa om den. Jag tror säkert att många Växjöbor känner till spåren efter brytningen ute i skogarna men kanske inte reflekterar så mycket över vad de representerar.

## Referenser

- Brynielsson, M. 2003. Arkeologisk förundersökning. Fossil åkermark vid Fylleryd. RAÄ 190, Gårdsby socken, Växjö kommun, Kronobergs län. *Smålands museum rapport* 2003:10.
- Engman, F., Nylén, A. & Stark, K. 1997. Arkeologisk förundersökning. Ny driving range vid glasrikets golfklubb. Fylleryd 1:1 och 2:1, Gårdsby socken, Kronobergs län. *Smålands museum rapport* 1997:4.
- Högrell, L. 1995. Arkeologisk förundersökning och utredning etapp II. Fylleryds golfbana, Fylleryd 1:1, Gårdsby socken, Växjö kommun. *Smålands museum rapport*.
- Jakobsson, M. 1992. Arkeologisk utredning – etapp 1. Småland, Gårdsby socken, Fyllerud 1:1 och 2:1. *Riksantikvarieämbetet rapport* 1992:5.
- Lagerås, P. 2015. Regional variation i jordbruks- och bebyggelseutvecklingen på sydsvenska höglandet. I: Engman, F., Lorentzon, M., & Vestbö Franzén, Å (Red.) *Agrar lämningar i det nutida samhället: vad har gjorts och hur går vi vidare med undersökningar, värderingar och handläggning av agrara lämningar?* s. 106-119. JASS:5, Jönköpings läns museum.
- Nylén, A. 1999. Kartering. Fossil åkermark vid Fylleryd. RAÄ 190, Gårdsby socken, Kronobergs län. *Smålands museum rapport* 1999:21.
- Skoglund, P. 1996. Arkeologisk förundersökning. Glasrikets golfklubb, Fylleryd 1:1 och 2:1, Gårdsby socken, Kronobergs län. *Smålands museum rapport* 1996:1.
- Skoglund, P. 1998. Särskild arkeologisk undersökning. Fossil åkermark vid Fylleryd. Raä 186, Gårdsby socken, Kronobergs län. *Smålands museum rapport* 1998:8.
- Persson, C. 2001. Kulturhistorisk dokumentation. Fylleryd 1:1, 2:1. Gårdsby socken, Växjö kommun, Kronobergs län, Småland. *Smålands museum rapport* 2001:27.



**Digitala arkiv**

FMIS. Riksantikvarieämbetets nationella fornminnesinformations-system: <http://www.fmis.raa.se/>  
 Institutet för språk och folkminnen (SOFI): [http://www2.sofi.se/SOFIU/topo1951/\\_cdweb/index.htm](http://www2.sofi.se/SOFIU/topo1951/_cdweb/index.htm)  
 Lantmäteriets historiska kartor, Lantmäteristyrelsen: <http://historiskakartor.lantmateriet.se/>  
 Länsstyrelsen i Kronobergs län, webbGIS: <http://ext-webbgis.lansstyrelsen.se/kronoberg/underlag/>  
 Samla. Riksantikvarieämbetets öppna arkiv. <http://samla.raa.se/>  
 Statens historiska museers fynddatabas: <http://mis.historiska.se/mis/sok/start.asp>  
 Svenskt Diplomatariums huvudkartotek (SDHK): <http://sok.riksarkivet.se/SDHK>  
 Sveriges Geologiska undersökningar (SGU): <http://apps.sgu.se/kartvisare/kartvisare-index-sv.html>  
 Trafikverket, vägplan, samrådsunderlag Väg 25, Kalmar–Halmstad, Österleden, trafikplats Fagrabäck: <http://www.trafikverket.se/osterleden-vaxjo>

**Kartunderlag**

Fastighetskartan, blad 5e1  
 Terrängkartan, blad 5ESO Växjö, Kronobergs län  
 Förenklad Jordartskarta, SGU  
 OpenStreetMap, CC-BY-SA

**Administrativa uppgifter**

*SHMM:s dnr:* 5.1.1-01108-2015.  
*Länsstyrelsens dnr:* 431-3287-2015.  
*SHMM:s projektnr:* A13215.  
*Intrasisprojekt:* SHMM2015:163.  
*Undersökningstid:* 27 november 2015.  
*Projektgrupp:* Nathalie Hyll och Kennet Stark.  
*Underkonsulter:* AVIS AB, hyrbil.  
*Exploateringsyta:* 36 hektar.  
*Undersökt yta:* 36 hektar (22 ha).  
*Läge:* GSD-Fastighetskartan, blad 5e1.  
*Koordinater för undersökningsytans sydvästra hörn:*  
 x 6303712 y 489946.  
*Höjdsystem:* Inget, inmätt med D-GPS.  
*Dokumentationshandlingar som förvaras i Antikvarisk-topografiska arkivet (ATA), RAA, Stockholm:* Inga plan- eller profilritningar upprättades. Dokumentationshandlingar, bla i form av karterande inmätningar och 12 foton med Unr 3572\_1–12, lagras tillsammans med Intrasis-databasen.  
*Fynd:* Inga fynd tillvaratogs.

## Bilagor

### Bilaga 1. Nyupptäckta forn- och kulturlämningar

Objekt nr.	Lämningsstyp	Beskrivning	Antikvarisk bedömning	Åtgärdsförslag
1 (ingår i 14)	Röjningsröse	Övertorvat röjningsröse ca 7×7 m i diameter, 0,5 m h. Stenarna 0,20–0,35 m st. Centralt en ca 2×2 m st grop, 0,4 m dj. Motionsspår/stig över nordöstra kanten. Bevuxen med blåbärsris. Avviker ngt i storlek och med centralgrop från 2–5, stensättning?	Övrig kulturhistorisk lämning	AU2/FU
2 (ingår i 14)	Röjningsröse	Runt röjningsröse ca 5×5 m, 0,4 m h. Övertorvad bevuxen med ett par yngre granar och blåbärsris.	Övrig kulturhistorisk lämning	AU2/FU
3 (ingår i 14)	Röjningsröse	Runt röjningsröse ca 6×6 m st, 0,5 m h. Övertorvad , bevuxen med stor gran. I centrum en ca 1,8×0,4 m stor sten (kommer förmodligen från något av stenbrotten i V). Gångstig tangerar anläggningen i S.	Övrig kulturhistorisk lämning	AU2/FU
4 (ingår i 14)	Röjningsröse	Runt röjningsröse ca 4×4 m st, 0,5 m h. Övertorvad och bevuxen med blåbärsris.	Övrig kulturhistorisk lämning	AU2/FU
5 (ingår i 14)	Röjningsröse	Runt röjningsröse ca 5×5 m, 0,4 m h. Övertorvad bevuxen med björk och blåbärsris.	Övrig kulturhistorisk lämning	AU2/FU
6	Brott/täkt	Stentäkt ca 55×35 m (Ö-V), bstående av en stor sammanhängande brytningsyta (täktgrop). Öppen mot S och i N en ca 3–4 m hög brant kant. Tåkten helt övertorvad och igenvuxen med uppvuxen blandskog. Sannolikt en stentäkt som nyttjats under längre tid, även som grus/sand? Pga växlighet inga spår efter borrhål eller tillmakning iakttagen. Avviker från 8–13 då det är en större sammanhängande urtagen yta. Här sannolikt ett yngre skede av nyttjande (utesluter dock inte en äldre i grunden).	Övrig kulturhistorisk lämning	AU2
7	Brott/täkt	Stenrott, ca 10×7 m (Ö-V) och ca 2 m dj, bestående av ett par brytningsytor på uppstickande urberg, i N och V vertikala brytningsytor i urberget, öppning mot V. Övertorvad och bevuxen med unga granar och blåbärsris. Inga synbara spår efter borrhål eller tillmakning.	Övrig kulturhistorisk lämning	AU2
8	Brott/täkt	Stenbrott/täkt, ca 4,5–7×15 m st (NNV-SSO), 0,8–1,5 m dj, bestående av en sammanhängande brytningsyta, NNO-vänd öppning och sten/bergssida. Bevuxen med ett par granar, en björk och blåbärsris. Inga synbara spår efter borrhål eller tillmakning.	Övrig kulturhistorisk lämning	AU2
9	Brott/täkt	Område, ca 50×50 m st med ett flertal täktgropar/brytningsgropar ca 5–15×15–20 m st och upp till 1 m dj. Avviker från 7, 8, 10–13, då brytningsytor i fasta berget ej är synliga, dock större stenblock. Mjukt småkulligt mikrolandskap där förmodligen större markfasta stenblock täktats. Området bevuxet med äldre barrskog, mossa och blåbärsris. Omgärdas och korsas av ett flertal motionsstigar. Inga synbara spår efter borrhål eller tillmakning i de stenblock som fortfarande skymtas.	Övrig kulturhistorisk lämning	AU2
10	Brott/täkt	Stenbrottsområde, ca 50×35 m (SV-NO) med ett 10-tal brytningsyror på större och mindre vertikala blottade bergssidor i uppstickande urberg. Täktgroparna/brotten är ca 5–10×5–15 m st och 1–4 m dj. Övervuxna med blandskog, mossa och blåbärsris. Inga synbara spår efter borrhål eller tillmakning.	Övrig kulturhistorisk lämning	AU2
11	Brott/täkt	Stenbrottsområde, ca 140×60 m stort (SV-NO) med ett 15-tal brytningsytor i mer eller mindre blottade bergsknallar. Brotten är ca 5–15×5–20 m st och 0,8–1,5 m dj. Bevuxna med äldre barrskog, mossa och blåbärsris samt inslag av yngre lövsly. Inga synbara spår efter borrhål eller tillmakning.	Övrig kulturhistorisk lämning	AU2
12	Brott/täkt	Stenbrott/täktområde, ca 15–25×65 m (N-S), bestående av 5-8 täktgropar/brytningsytor, ca 5–15 m st och 0,5–1 m dj i mer eller mindre blottade, vertikala bergssidor. Bevuxna med äldre barrskog, mossa och blåbärsris samt inslag av yngre lövsly. Inga synbara spår efter borrhål eller tillmakning.	Övrig kulturhistorisk lämning	AU2
13	Brott/täkt	Stenbrott, ca 5–11×10 m stor (Ö-V) med ett par brytningsytor/täktgropar på vertikalt västligt vänt, blottat urberg, ca 1 m dj. Bevuxna med tall, gran, björk, mossa samt blåbärs- och lingonris. Inga synbara spår efter borrhål eller tillmakning.	Övrig kulturhistorisk lämning	AU2
14 (område för nr 1–5)	Fossil åker	Fossil åkermark, ca 55×40 m (NO-SV), bestående av 5 röjningsrösen. Dessa är 4–7 m i diam och 0,20–0,50 m h. Till synes uppbyggda av 0,20–0,35 m st sten. Alla runda till formen, svagt välvda och övertorvade. Den i norr har en ca 2–3 m st och 0,4 m dj grop/fördjupning i centrum. Den i väst har en större sten lagd på centrum (förmodligen från stenbrott i väster). Röjningsrösen ligger intill äldre, numer igenvuxen, odlingsmark i SV men ger ett äldre intryck.	Fornlämning	AU2/FU

## Bilaga 2. Ordlista

<b>Anläggning</b>	Arkeologisk term som avser olika slags lämningar, t.ex. gropar och hårdar.
<b>Artefakt</b>	Ett föremål framställt av mänsklig hand.
<b>Boplats</b>	Plats där man under förhistorisk tid vistats och där föremål, råämnen för bearbetning, byggnadslämningar, byggmaterial och/eller avfall lämnats kvar på marken.
<b>Bytomt/gårdstomt</b>	Lämningar efter skattlagd eller mantalssatt bebyggelseenhet. Indikeras av kulturlager, husgrunder eller andra lämningar.
<b>Fornlämning</b>	En lämning efter människors verksamhet under forna tider som ska ha tillkommit genom äldre tiders bruk och varaktigt övergiven samt tillkommit före 1850.
<b>Fossil åker</b>	Varaktigt övergiven åkermark, formad genom äldre tiders brukningsmetoder. Med "fossil" avses en i terrängen synlig övergiven fas i odlingslandskapets framväxt. Åkermarken kan begränsas av t.ex. hak, terrasskanter eller diken.
<b>Fyndplats</b>	Fyndplats för enstaka eller fåtal föremål/artefakter från förhistorisk tid, medeltid eller äldre historisk tid. Avser plats för fynd som man kan anta inte medvetet deponerats på platsen och/eller där det påträffats för få fynd för att området ska kunna bedömas som boplats.
<b>Färdväg</b>	Äldre stig, väg eller järnväg.
<b>Förromersk järnålder</b>	Äldsta delen av järnåldern och omfattar tiden 500 f.Kr. – år 0.
<b>Geometrisk avmätning</b>	Typ av storskalig lantmäterikarta med tillhörande beskrivning och arealredovisning som framställdes under perioden från 1630-talet till skiftesperioden under 1800-talets början. Kartorna visar ofta inägornas faktiska ägoindelning i tegskifte och vilka tegar som tillhörde byns olika hemman.
<b>Husgrund, förhistorisk/medeltida</b>	Lämning efter förhistoriskt eller medeltida hus.
<b>Husgrund, historisk tid</b>	Lämning eller ruin efter enstaka byggnad från historisk tid, och som inte ingår i någon annan kategori.
<b>Hägnad</b>	Anordning för att hägna in och avskilja ett område eller för att binda samman det med andra, t ex en gårdesgård.
<b>Hällristning</b>	Yta, på fast berg eller block, med en eller flera ristade, huggna, knackade eller slipade figurer eller linjer.
<b>Härd</b>	Avgränsad eldplats.
<b>Inäga</b>	Den del av marken till en bebyggelseenhet som hägnades in för odling och/eller höskörd. De huvudsakliga markslagen inom inägorna var åker och äng.
<b>Koncept</b>	De äldre lantmäterikartorna finns ofta bevarade i minst två versioner, ett arbetsunderlag eller koncept som lantmätaren skapade vid själva lantmäteriförrättningen och som normalt arkiverades i de regionala lantmäterimyndigheternas arkiv och minst en renritning eller renovation som hamnade i lantmäteriets centrala arkiv.
<b>Lägenhetsbebyggelse</b>	Lämningar efter mindre bebyggelseenhet (jordbruksenhet), som inte skattlagts. T ex torp eller backstuga.
<b>Mantal</b>	Beräkningsenhet för skatten på jord och andra resurser som kunde tillhöra ett hemman.
<b>Megalitgrav</b>	Se Stenkammargrav.
<b>Mesolitikum</b>	Äldre stenålder, jägar-/samlarstenålder. Mesolitikum omfattar tiden 9500–3900 f.Kr.
<b>Neolitikum</b>	Yngre stenålder, bondestenålder. Neolitikum omfattar tiden 3900–1800 f.Kr.
<b>Område med fossil åkermark</b>	Lokal med olika typer av åkerbrukets lämningar såsom röjningsröse, hägnad, fossil åker.
<b>Paleolitikum</b>	Äldsta stenålder. Paleolitikum omfattar tiden 14000–9500 f.Kr.
<b>Rektifiera</b>	Att anpassa en gammal karta till modernt format.
<b>Romersk järnålder</b>	En period av äldre järnålder som omfattar tiden 0–400 e.Kr.
<b>Röjningsröse</b>	Stensamling som uppkommit genom röjning, i regel för odling men ibland även för annan verksamhet.
<b>Röse</b>	Förhistorisk gravanläggning med markerat välvd profil, uppbyggd av stenar utan synlig inblandning av sand eller jord.
<b>Skifte</b>	Enskifte (sent 1700-tal/tidigt 1800-tal) och laga skifte (1827 och framåt): reformer som syftade till att varje gårds ägor samlades till ett eller ett fåtal sammanhängande områden (skiften), och att gårdsbebyggelsen skulle placeras på det tilldelade området. Solskifte: ett sedan medeltiden tillämpat system för fördelning av inägomark mellan hemmanen i en by.
<b>Skålgrop</b>	En fornlämning av en i sten huggen, mindre grop. Associeras ofta med fruktbarhetsriter under förkristen tid.
<b>Stenbrott</b>	Täkt i form av dagbrott, för lossbrytning av bergarter.
<b>Stensträng</b>	Mer eller mindre tydlig rad med stenar. Stensträngen kan antingen vara en raserad, tidigare uppstaplad stenmur eller det låga stenfundamentet till en hägnad som i äldre tid varit kompletterad med annat hägnadsmaterial, t.ex. med flätat risgärde placerat ovanpå.
<b>Stensättning</b>	Förhistorisk gravanläggning, uppbyggd av stenar, med flack eller svagt välvd profil.
<b>Teg</b>	Långsmalt ägoområde av åker eller äng till ett hemman. Inägorna till byarna var fram till 1800-talets skiftesreformer i många fall indelade i mindre delområden, s.k. teglag eller fall, som i sin tur bestod av tegar tillhörande byns olika hemman.
<b>Tillmakning</b>	Äldre metod att bryta hårt berg med hjälp av eld.
<b>Toft</b>	På äldre kartmaterial finns ofta markstycken som har namn där "toft" ingår. För det mesta är det mindre åkerstycken nära bykärnan. Ordet toft har samma betydelse som tomt, alltså det för bebyggelse avsedda område som tillkommer varje enskild gård. Det är ofta inom toftmarkerna som de historiska byarnas tidigaste bebyggelselämningar påträffas.

<b>Utmark</b>	Markområde utanför inägorna. Utmarken nyttjades främst som betesmark och om den var skogsbeväxt även som källa för diverse skogsprodukter. Till skillnad mot inägorna som var fördelade på byns olika hemman nyttjades utmarken normalt gemensamt av byn. Ofta var utmarksområden till närliggande byar och enstaka hemman inte hägnade mot varandra, utan hela utmarksområdet fungerade som en gemensam betesmark.
<b>Vendeltid</b>	En period av yngre järnålder och omfattar tiden 550–800 e.Kr.
<b>Vikingatid</b>	En period av yngre järnålder och omfattar tiden 800–1050 e.Kr.
<b>Vång</b>	Större inhägnat inägoområde med åker och/eller äng. Vanligtvis hade en bys alla hemman tillhörande ägor i samtliga byns vångar. Termen vång är sydsvensk (dansk) och motsvaras norrut i landet av gårde.
<b>Övrig kulturhistorisk lämning</b>	Antikvarisk bedömning. Anges för kulturhistoriska lämningar som enligt rådande praxis inte utgör fornlämning. Den vanligaste skillnaden mellan en fornlämning eller övrig kulturhistorisk lämning är åldern. I kulturmiljölagen från 2014 anger man 1850 som brytpunkt. Används även för sådana lämningstyper som vanligen inte betraktas som "lämningar", t.ex. Plats med tradition och Fyndsamling osv.





### **Väg 25 Österleden, Växjö**

Trafikverket planerar för en ny trafikplats vid Fagrabäcksrondellen. Därför har en arkeologisk utredning steg 1 utförts. Arbetet omfattade både en byråinventering och inventering i fält.

Inom utredningsområdet påträffades ett antal nya forn- och kulturlämningar vilka utgjordes av en fossil åker och åtta större och mindre områden med stenbrott/täkter. Den fossila åkern daterades till förhistorisk tid. Den omfattande stenbrytningen i området visar på ett ansenligt nyttjande av områdets naturresurs för urberg (granit). Inga synbara spår efter bearbetningstekniken kunde iaktas varför en datering inte har varit möjlig. Sannolikt har nyttjandet av naturresursen haft en lång brukningstid. Har graniten varit av så god kvalitet att man här har hämtat byggnadsmaterial i form av grundsten till stadens tidiga stenhusbebyggelse?



**Arkeologerna**

Statens historiska museer